

PRZEMYSŁ CERAMICZNY

dwutygodnik poświęcony
fabrykacyi cegieł, dachó-
wek, drenów, kafli, wapna
i t. p.

pod redakcją inż. Romana Z. Ciesielskiego.

ORGAN „ZWIĄZKU PRZEMYSŁU CERAMICZNEGO“.

MIECZYŚLAW POTOCKI.

MATERIAŁY OPAŁOWE.

Materialy opałowe naturalne.

Drzewo.

Drzewo stanowi niekiedy materiał opałowy dla fabryk ceramicznych.

Drzewo składa się z korzenia, pnia oraz gałęzi. Dla opalania ma największe znaczenie ta część drzewa, w której masa jest najwięcej zbita (gęsta), a więc pień.

Drzewo składa się z części spalnych i niespalnych.

a) Części spalne są: drzewnik, oraz ciała żywiczne.

b) Części niespalne są zaś: woda i popiół.

Głównym składnikiem chemicznym części spalnych, t. j. drzewnika, oraz ciał żywicznych, jest: węgiel, wodór i tlen.

We wszystkich gatunkach zupełnie suchego drzewa, znajduje się węgla około 50 proc., a wartość opałowa takiego drzewa wynosi przeciętnie około 4.000 jednostek kaloryi ciepła.

Ilość ciepła, jaką ciało, paląc się, wytwarza, nazywamy „wartością opałową“ tego ciała i oznaczamy ją kaloryami.

Kalorya, jest to ta ilość ciepła, którą spotrzebujemy do ogrzania litra wody o 1° C.

Znajdowanie się wody w drzewie zasługuje na uwagę, ze względu, iż:

1. Woda powiększa objętość i wagę drzewa;

2. Woda pomniejsza wartość opałową drzewa, gdyż podczas palenia się drzewa, część wartości opałowej traci się na odparowanie wody, zawartej w drzewie.

Zawartość wody w drzewie bywa różnaitą, a to głównie zależy:

a) od gatunku drzewa;

b) od wieku drzewa;

c) od czasu, w którym drzewo zostało ścięte.

Niektóre drzewa zawierają w sobie wilgoci więcej, natomiast inne mniej, jak n. p. dąb, który świeżo ścięty, zawiera w sobie wilgoci 35 proc., sosna 38 proc., świerk 45 proc. i t. p.

Tak samo mniej wilgoci zawierają w sobie stare drzewa, ponieważ ich masa jest więcej zbita, przez co nie znajduje się w drzewie tyle wilgoci.

Najmniej zaś wilgoci ma drzewo w zimie, a to przeważnie w miesiącach grudniu, oraz styczniu, po-

WĘGIEŁ Z PIERWSZEJ RĘKI

W myśl porozumienia z p. t. Wydziałem Polskiego Związku Przemysłu Ceramicznego w Krakowie, przyznaje

BANK GALICYJSKI DLA HANDLU I PRZEMYSŁU W KRAKOWIE, TELEFON 425,

P. T. Członkom Związku WYJĄTKOWE CENY za węgiel wszelkich gatunków i do wszystkich celów.

nieważ wtedy drzewa nie mają w sobie tyle soków, co na wiosnę.

Drzewo leżąc na powietrzu, lecz w miejscu chronionem od opadów atmosferycznych, zatracą powoli wilgoć i to po 1—2 lat ilość tej wody w drzewie wynosi od 15—20 prc.

Można także drzewo wysuszyć sposobem sztucznym, atoli drzewo sztucznie wysuszone, znowu po pewnym czasie napowrót do siebie wilgoć z powietrza przyciąga. Drzewo przez wyschnięcie na powietrzu, utracą przeciętnie około $\frac{1}{10}$ część swej pierwotnej objętości.

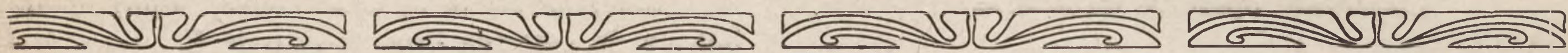
Drzewa dzielimy na: miękkie i twarde.

Do drzew miękkich zaliczamy np.: sosnę, drzewo czerwono-żółte, grubo włókniste, łatwo łupliwe, oraz bardzo sprężyste. Świerk, drzewo żółtawo-

różowe z brunatnymi brzegami słoików, twarde i sprężyste. Jodła ma drzewo najbielsze z iglastych, jest miękkie oraz lekko.

Do drzew twardych zaliczamy te, które pochodzą z okolic górskich, albo też z krajów północnych, gdyż rosną one powolnie, przez co stają się ściślej-
sze, jak np.: dąb, drzewo bardzo twarde i zarazem ciężkie. Buk, drzewo czerwono-białe, twarde, drobno-włókniste. Wiąz, drzewo białe-żółte, twarde, natomiast elastyczne, i t. p.

Popiołu w drzewie bywa około 1 prc. i składa się on przeważnie z węglanu potasu KO,CO_2 , czyli potażu, a oprócz tego jeszcze z innych soli, jak np. siarkanów, i t. p. Drzewo pali się płomieniem długim, i to tem dłuższem im zawiera on w sobie więcej ciał żywicznych. (C. d. n.)



OFICEROM SWEGO ZAWODU.

Zdarzenia życia codziennego skłaniają nas do podania kilku uwag na temat zadań i obowiązków kierownika w stosunku do firmy i robotników.

Zlecenia kierownika mają być krótkie i jasne, i tenże powinien zawsze się przekonać, czy takowe właściwie spełniono.

Zlecenia te muszą być ściśle rzeczowe, z góry należycie obmyślane i raz wydanych nie należy nigdy cofać, inaczej wywołuje to dezorientację, która kierownika powagę u robotników osłabia, a nawet go ośmiesza.

Postępowanie kierownika cechować ma zawsze rozwaga i siła. Nie cofać się nigdy przed żadnem niebezpieczeństwem nawet wówczas, gdy inni się cofają, przeciwnie stawić czoło pierwszemu. Szczególnie w razie rozruchów robotniczych. — Unikać ostrych starć z ludźmi, szykan poszczególnych robotników, nie sprawiedliwości wobec jednych, forytowania innych, a nadewszystko — jakichkolwiek konszachtów nie dozwolonych.

Nie należy bić, szczególnie słabszych ludzi n. p. dziewczęta albo chłopaków, to robi złe wrażenie na robotniku, który mimo grubości swych obyczajów miewa dla słabszych delikatność w swoim rodzaju. Jeżeli czyjś temperament unosi go tak, że musi uderzyć, niech się bierze do najsilniejszych, to mu przysporzy poważania u ludzi prostych, jednak do środków przez cywilizację uznanych nie należy. Naodwrot unikać niewłaściwych poufałości z robotnikami, bo to znowu rozprzęga karność w wysokim stopniu.

Natomiast wywołać współzawodnictwo między ambitniejszymi i popierać je odpowiednio stopniowanymi pochwałami, oraz dobrze dobranym systemem

płacy, nie doprowadzać jednak nigdy aż do wybuchu zazdrości, bo ona prowadzi do nienawiści, a ta rodzi zbrodnie.

We współzawodnictwie silnym środkiem jest życzliwy uśmiech i dobre słowo dla pilnego robotnika, wówczas także mniej pilny radby kilka miłych słów zamienić z kierownikiem, ale na to trza — poprawy.

Robotnik jest człowiekiem, który chętnie się żali na życiowe przykrości i odczuwa żywo współczucie, — należy też go wysłuchać, poradzić mu, mieć nad nim pieczę i o niego troskę, wszystko to jednak bez okazywania wyższości, ale i bez spoufalania.

Każdy człowiek dąży do polepszenia bytu, fabryka, która chce swych ludzi długo utrzymać i do wydatnej pracy zachęcić, powinna przed nimi otwierać perspektywę lepszej przyszłości i umożliwić poprawę bytu przez awansowanie w płacy robotników, dłużej w tej fabryce pracujących. Podwyżkę tę otrzymywać powinni także akordowcy, jednak nie na sztuce, tylko jako dodatek za każdy dzień roboczy.

Pracownik fabryczny utrzymuje z pracy siebie a nadto ma do wyżywienia rodzinę, wydalenie z pracy to prawie zawsze klęska dla niego i jego najbliższych, w razach nieodzownych wypada dobrze się zastanowić i nigdy wydalenia nie traktować lekko, lub czynić je igraszką kaprysu.

Robotnikom każdą rzecz wytłumaczyć jasno i praktycznie, włożyć ich do pedanterii w wykonywaniu swej czynności, nie pominąć żadnego uchybienia w dokładności pracy, czystości wyrobu, punktualności i porządku.

Nie tyle uwagi i napomnienia skutkują ile

przykład. Robotnik lubi gdy mu kierownik okaże swą zręczność i umiejętność i zaimponuje niemi, później to chętnie stara się go doścignąć. W personalu dozorującym muszą ludzie widzieć dobry przykład, kierownik i dozorca powinni być pierwsi na miejscu pracy, a schodzić ostatni, broń Boże, by takowi tam gdzie robotnikom zakazane, sami n. p. palili tytoń; by do uszu ich dochodziły jakieś słuchy umniejszające autorytet ich przełożonych, kłótnie, niesmaki, wyzywania i t. d. i t. d., niewłaściwe prowadzenie się, pijaństwo. — Wszystkie te rzeczy oddziałują ujemnie na dyscyplinę, na postęp roboty, a w konsekwencji na interesa fabryki, — w pierwszym rzędzie osobiście szkodzą odnośnym osobom.

Kierownik nie powinien być nigdy ostatnią instancją w sprawach fabrycznych, stykając się co chwila w masie drobnych spraw z robotnikami, gdy do tego jest sprężystym, wytwarza nieodzownie znaczną powierzchnię tarcia między nimi a fabryką. Różnice te znosi robotnik łatwiej gdy widzi, że to nie samowolna wola kierownika jest wymagającą, ale nakaz wyższy, — a więc właściciela. Pewną ulgę stanowi dla robotnika świadomość, że „gniecie“ go kierownik bo — musi, że jednak gdyby mu się krzywda działa ma komu się poskarżyć, ma — pana.

A Pan najlepiej robi gdy się bezpośrednio do spraw fabrycznych nie miesza, a tylko ogólnym ich biegiem kieruje. Dyspozycje powinny być wydawane tylko kierownikowi, nigdy wprost podwładnym.

Nie dobrze jest także, gdy przy nich właściciel czyni kierownikowi uwagi lub zarzuty, można mu powiedzieć oczywiście wszystko, ale w cztery oczy. Przy ludziach cokolwiek kierownik zrobił, — chociażby się pomylił — jest zawsze tylko dobre. Zupełnie tak samo ma kierownik postępować ze swymi pomocnikami, a więc asystentami, dozorcami i t. p.

Dalej w ludzi powinno się wpoić przekonanie, że nie ma pana nad jego Pana, że właściciel ma takie znajomości i takie wpływy, że co zechce wszystko zrobi i przeprowadzi. Mniemanie to utrzymuje robotników w poszanowaniu i respekcie, oni bardzo chętnie uznają siłę i jej hołdują, a dzięki takiemu nastrojowi wytwarza się atmosfera posłuchu i porządku.

W pojęciu robotnika właściciel powinien być zawsze człowiekiem najlepszego serca, źle robią ci pracownicy, którzy wobec robotnika na właścicieli zzymają się, wygadują i klną. W ten sposób w pojęciu tych prostych ludzi wytwarzają dla siebie samych uczucia nieprzychylne i powagę swą tracą.

Jednak dostęp do właściciela nawet o najlepszym sercu nie powinien być dla robotnika łatwym, bo inaczej zaczną pomijać kierownika i z każdą drobnostką nachodzić właściciela, będą go nękać to ciągłymi skargami, to prośbami o podwyżki i t. p. Gdy jednak przecież uda się któremuś z ludzi dostać się

przed oblicze swego pracodawcy, to powinien być przyjęty życzliwie, wysłuchany, zapewniony o tem, że o ile ma słuszość, to będzie miał sprawiedliwość i t. d., ale nie można nawet winnego urzędnika zdezwuować wobec skarżącego.

Wogóle o ile w kwestjach natury technicznej w każdej okoliczności należy mieć ostateczne i zdecydowane zdanie pod ręką, o tyle w kwestjach wpływających ze stosunku robotnika do pracodawcy nie można nigdy wypowiedzieć od razu ostatecznego zdania, ani wysuwać sprawy na ostrze noża, ani też zajmować stanowiska nie przejednanego. Na pozycji takiej zwycięża się rzadko, a najczęściej okoliczności zmuszają do cofnięcia się, otóż niedobrze jest pozostawiać masę ludzi nieinteligentnych w przekonaniu, że odnieśli zwycięstwo.

Jeżeli grupa robotników występuje z żądaniem zbiorowem n. p. podniesienia płacy, wówczas najlepiej zapewnić ich, że rzecz ta będzie wszechstronnie rozważaną i to w najkrótszym czasie, na razie niech wrócą do pracy i czekają. — Jeszcze lepiej wpierw zapytać dlaczego podwyżki żądają, stawiać ich w położenie takie, by zaczęli udowadniać, że podniesienie jest uzasadnione, utrudnia im to sytuację szczególnie wówczas, gdy strona druga zręcznie każdy argument odeprze. Ale wówczas nie wypuszczać ludzi z uczuciem zawodu i niechęci tylko pozostawić im nadzieję, a sprawę samą rozpatrzyć gruntownie i zdecydować. Czasami, gdy się z góry wie o tem, że robotnicy przyjdą o podwyżkę, udaje się takie postawienie kwestyi, by ten do którego się zwrócą i zanim zaczną mówić, zaczął od razu mówić o złych widokach, słabych cenach, redukcji pracy i t. d. i t. d., to z miejsca mowców stropi i stają się w swych żądaniach mniej buńczuczными, co ma miejsce szczególnie wówczas gdy agitacja idzie z zewnątrz. Ostatecznie w zapasach tych nie idzie nigdy o to by robotnicy nie zarobili więcej, ale o to, że łatwe zwycięstwo ośmiela ich do żądań czem raz dalej idących, a natomiast konjunktura i konkurencja może być taką, że każdy grosz decyduje o bycie przedsiębiorstwa.

O ile stosunki zezwalają na to, by żądaniom ludzi zadość uczynić, to wystrzegać się należy przyjęcia tego w takiej formie, jaką oni postawili, a natomiast wyszukać koniecznie inną, zresztą podwyżka może być nie zmienioną, chodzi tylko o wywołanie wrażenia, że fabryka robi to co chce, nie zaś to co musi i że właściciel dyktuje warunki i jest we fabryce panem a nie — robotnicy.

Unikać jednakowoż należy środków drażniących n. p. policyi, łamistrejków i t. p. one prowadzą do wzburzenia umysłów i starć, oddalających zgodę.

Przedsiębiorstwo w interesie dyscypliny nie powinno dopuszczać do skarżenia siebie przez podwładnych, szczególnie w t. zw. sądach przemysłowych, ale jeżeli zostało do tego zmuszone, to wysilać się na

wszystkie środki, by sprawę wygrać. Naodwrot, jeżeli robotnik bez uzasadnienia i wypowiedzenia pracę porzucił, bezwzględnie go sądem przemysłowym ścigać, wprawdzie tenże przyznać może tylko odszkodowanie a nie zmusi pracownika do powrotu na miejsce a odszkodowanie znowu przedstawia się problematycznie,

bo jest nieściągalne, to jednak taki system hamuje lekkomyślne porzucanie roboty ze strony pracowników.

Kierownik powinien jak widzimy wiele wiedzieć i rozumieć także poza czysto fachowymi kwestyami i pamiętać powinien, że jest w swym zawodzie oficerem i to — stojącym przed frontem.

NAWOŻENIE WAPNEM.

Wapno wpływa na glebę dodatnio pod różnymi względami. Jest ono niezbędnym składnikiem pokarmowym roślin. Niektóre rośliny, jak motylkowe (prócz łubinu) wymagają gleby zasobnej w wapno, np. lucerna, a także koniczyna, bobik, wyka rozwijają się dobrze tylko na ziemiach zawierających wapno. Prócz tego wapno zobojętnia kwasy organiczne, powstałe przy rozkładzie resztek roślinnych i obornika, przyczyniając się już przez to do szybkiego rozkładu materiałów. Tem się też tłumaczy dodatni wpływ przesypania wapnem kompostu.

Ogromne znaczenie ma jednak wapno jako środek poprawy stanu fizykalnego gleby, w tym względzie wapna niczem innym zastąpić nie można. Często widzimy, że gleby zasobne, gliniaste, zwięzłe, próchniczne nie dają dostatecznych plonów, trudno je uprawiać, spulchnić, a jeszcze trudniejsze jest utrzymanie takiej gleby w stanie spulchnionym, zgruzłonym. Pierwszy lepszy deszcz zepsuje z trudem utworzoną dobrą strukturę, rozmuli ziemię i utworzy skorupę. Tak samo przez częste nawożenie kainitem lub saletrą chilijską pogarszamy gruzełkową strukturę gleby.

A przecież pulchność ziemi jest koniecznym warunkiem pomyślnego rozwoju roślin naszych uprawnych, które tylko w ziemi pulchnej, przewiewnej mogą należycie rozwinąć system korzeniowy.

Gleby zwięzłe, zimne i nieczynne poprawić można przez nawożenie wapnem palonem. wtedy gleba się zgruźla, staje się łatwiejszą do uprawy, przewiewną i czynną. Gleby zwięzłe dopiero po wapnowaniu wykazują dobre skutki drenowania.

Wskutek wapnowania części mineralne gleby ulegają silniejszemu wietrzeniu, a resztki roślinne i pozostały w glebie obornik lepiej się rozkładają, tak, że przez wapnowanie trudno przyswajalne pokarmy stają się dla roślin dostępne.

Najskuteczniejsze działanie wapna zapewnia się przy możliwie dokładnem zmieszaniu go z ziemią, skutek więc będzie tem lepszy, im lepiej wapno będzie zmielone.

Jaki skutek wywiera wapno nawet na ziemi niezbyt zlewnej wykazały doświadczenia, przeprowadzone pod kier. prof. Dra K. Miczyńskiego na polu doświadczalnym w Łopuszce wielkiej.

Plony podane w cetnarach metr. z hektara.

Roślina	Miejscowość	Rodzaj gleby	Nawożenie		Tomasyna i 40% soli pot.		Tomasyna, 40% soli pot. i saletra	
			Ziarna	Słomy	Ziarna	Słomy	Ziarna	Słomy
Pszenica	Kurowce pow. Tarnopolski	czarnoziem	bez wapna		q 19.—, 30·55		q 19·09, 40·09	
			z wapnem		q 21.—, 41.—		q 22·06, 46·03	
Żyto	Koniusków pow. Brody	piasz. dyl.	zwyżka		+ 2.—, + 10·5		+ 2·7, + 5·4	
			z wapnem		q 18·5, q 39·1		q 21·03, q 43·2	
Buraki	Wierzba pow. Jarosław ferma doświadczalna	löss	zwyżka		+ 2·6, + 6·6		+ 1·7, + 3·9	
			z wapnem		q 19·05, 33.—		q 23.—, q 47·1	
mieszanka traw	Bereźnica pow. Stryj ferma doświadczalna	tłoka	zwyżka		+ 53.—		+ 41.—	
			z wapnem		q 19·06		q 220.— q 261.—	
			zwyżka		+ 4·1		+ 11·7	

Doświadczenia te wskazują wyraźnie jak doskołały skutek wywarło wapno na rośliny uprawne,

Mieszanka złożona z bobiku, wyki i grochu na glebie o cząstkach pochodzenia lössowego, zmieszanej z gliną terasową podgórską, silnie wypłukanej z wapna, dała:

Plon w q. z 1 ha.

	Zielona	Sucha
	masa	
bez wapna	71.87	21.56
na samem wapnie palonem, mielonem	147.21	39.01

Ponieważ w owym gospodarstwie podstawowy

nawozem części pól jest nawóz zielony, przeto przez wapnowanie, jak doświadczenie wykazało, zwiększamy w dwójnasób nawóz gleby, mianowicie wmacniamy znacznie nawożenie azotem, a więc w danym wypadku bezpośrednio przyczynia się do zwiększenia urodzajności gleby.

Doskonałe rezultaty osiąga się zazwyczaj przy burakach zarówno cukrowych jak i pastewnych, roślinach pastewnych koniczynach i roślinach zbożowych, tudzież na łąkach.

ROZMAITOŚCI.

P. Tadeusz Szafran, nasz stały i ceniony współ pracownik, mianowany został kierownikiem wydziału ceramicznego w król. Szkole artyst. przemysłowej w Weimarze. P. Szafran po ukończeniu Akademii sztuk pięknych w Krakowie studyował ceramikę w wyższej szkole ceram. w Höhr, a rezultatem tych studyów był cały szereg prac opublikowanych w pismach polskich i niemieckich, którymi też zwrócił na siebie uwagę kół fachowych. Na nowym posterunku życzymy naszemu rodakowi zupełnego powodzenia.

Ruch budowlany w Galicyi nie wyszedł wcale z okresu przesilenia, w jakim znalazł się, wskutek utrudnionego kredytu. Zastój w obecnej porze jest kompletny zarówno w stolicach w Krakowie i Lwowie, jak i na prowincyi. Idą nieliczne fabryki, mające wyjątkowe warunki, natomiast bardzo wiele innych, —

z tych sześć koło Krakowa — stoi nieczynnych Usiłowania, dążące do zawiązania w Krakowie kartelu cegielni spełzły na niczem, dzięki uporowi nielicznych jednostek.

W ostatnim czasie upadły również dwie fabryki: jedna na linii Chabówka-Stróże, druga Jarosław-Rawa ruska.

Do tej chwili nie ukażuje się na horyzoncie żadna zapowiedź ulgi.

Natomiast przemysł cegielny Królestwa Polskiego przychodzi już zwolna do siebie, nawet pojawia się pewne ożywienie w ruchu budowlanym.

Wogóle obecne przesilenie finansowe miało w Królestwie przebieg stosunkowo łagodny i nie weszło w stadyum tak ostre i długo trwałe, jak w Galicyi.

DZIAŁ POŚREDNICTWA PRACY.

(BEZPŁATNY I TYLKO DLA PRENUMERATORÓW).

(NA ODPOWIEDZI NALEŻY DOŁĄCZYĆ MARKI).

Majster ceglarski 25 lat praktyki obznajomiony gruntownie z wyrobem i paleniem wszelkich gatunków towarów poszukuje posady zaraz. — Łaskawe zgłoszenia pod L. Z. do Redakcyi Przemysłu Ceramicznego, Kraków.

Chemik

z praktyką cementowniczą potrzebny od 1. lipca do fabryki Tow. Akc. „Łały“ poczta Łały Królestwo Polskie. — Wraz z podaniem prosimy nadsyłać odpisy świadectw z odbytych studyów i praktyki.

POSADY MAJSTRA CEGL. lub przedsiębiorstwa większej cegielni poszukuje zdolny i sumienny fachowiec. Zgłoszenia do Adm. P. C. 361. J. N.

MASZYNISTA I UZDOLNIONY MONTER obeznany z maszynami ceglarskimi i elektrycznością z bardzo dobrymi świadectwami zostający dotąd na posadzie w wielkiej fabryce poszukuje posady. — Zgłoszenia do Redakcyi Przemysłu ceramicznego pod S. 398.

UZDOLNIONY MASZYNISTA obznajomiony z wszelkimi urządzeniami najnowszych maszyn w wielkich fabrykach ceramicznych poszukuje odpowiedniej posady. — Łask. zgł. do Red. Przem. ceram. 394.

Zdolny kierownik **fabr. dach. i cegieł**, do tej chwili na posadzie, poszukuje posady w większej lub mniejszej fabryce dach. i ceg., jako kierownik od 1-go stycznia 1913 r. Świadectwa pierwszorzędne na żądanie. Łaskawe zgł. do Redakcyi »Przem. ceram.« pod Z. I. 373.

Fachowiec ceglarski

żonaty, lat 28, mówiący po niemiecku, czesku i polsku, obznajomiony doskonale ze wszystkimi działami branży ceglarskiej

szuka posady kierownika większej fabryki do objęcia zaraz lub później.

Może mieć ze sobą oddział dobrych robotników. Łaskawe zgłoszenia do Adm. Przem. ceram. pod „Zdolny 417“.

Poszukiwany zdolny majster ceglarski

do parowej cegielni w zachodniej Galicyi. Tenże musi być dokładnie obeznany ze wszystkimi wyrobami ceglarskimi jak: wszelkiego rodzaju cegły, drenażówki, płytki chodnikowe kafle. — Zgłoszenia pod „Fachowiec 125“, 419 do Przemysłu ceram.

Zarząd wapienników w Szaflarach

poszukuje natychmiast zdolnego rutynowanego palacza (Heitzera). — Warunki według umowy, pomieszkowanie, opał i światło w naturze. Zgłoszenia z odpisami świadectw nadsyłać do firmy:

Wł. Dudziński, Nowotny i Ska w Nowym Targu



Pan szuka posady?

lub chce zmienić obecną? W takim razie zainteresuje Pana fakt, że Dwutygodnik „Informator Przemysłowo-Handlowy“ w Sosnowcu, który zostaje stale rozsyłany w tysiącach egzemplarzy do wszystkich zakładów przemysłowych i handlowych całego Królestwa umieści bezpłatne 3-krotne Pańskie ogłoszenie wielkości 30×60 mm.

Adres: Informator Przemysłowo-Handlowy, Sosnowice, ulica Główna № 22.

Poszukiwany palacz do pieca

Parowa fabryka dachówek E. H. FRIEDMANN Wieliczka, poszukuje zaraz zdolnego, sumiennego i doświadczonego palacza.

Pierwszeństwo mają ci, którzy byli zajęci przy piecach systemu Hotopa z rusztami.

Poszukiwany natychmiast

maszynista - monter, obeznany dokładnie z obsługą motoru systemu „Climax“. — Zgłoszenia z odpisami świadectw nadsyłać należy pod adresem firmy:

Dudziński Nowotny i Ska w Nowym Targu

Dobrego palacza piecowego

poszukuje **JAKÓB HORN** w Sokalu.

Kierownik cegielni

z b. dobrem świadectwem wyższej szkoły ceram., kilkuletnią praktyką z chlubnymi świadectwami poszukuje odpowiedniej posady. — Odpisy świadectw i zgłoszenia w Redakcyi „Przem. Ceram.“ pod K. 387.

Majster

obeznany z wyrobem palenia wapna, licówek, dachówek, cegieł ogniotrwałych i płytek keramitowych, był instruktorem fabryki »Karwinów« w Częstochowie szuka posady.

Zgłoszenia do Administracyi Przemysłu ceramicznego pod „Fachowiec“.

Poszukuję kaflarza

samotnego, zdolnego, biegłego w formowaniu i sporządzaniu sobie form gipsowych. Dobre warunki, mieszkanie, opał. — Zgłoszenia do:

Kazimierz Tokarz

fabryka Janinów, dobra Mstyczów, p. Sędziszów, (Król. Pol.) gub. Kielecka.

„FERROVIA“

Zakłady fabryczne dla budowy kolejek żelaznych Tow. z ograniczoną poręką
(przedt. E. GIELDZIŃSKI)

Fabryki wążko- i normalnotorowych kolei polnych, lasowych i przemysłowych
Lwów, Plac Maryacki 7, Tel 1200.

urządza i dostarcza:

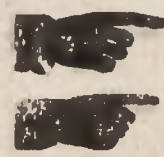
kolejki przenośne i stałe dla cegielń, kamieniołomów, wapienników, tartaków itp.

dostarcza i wypożycza:

szyny, tarcze obrotowe, rozjazdy, lokomotywy, bagrownice, wózki kolebkowe dla gliny, wózki pomostowe dla palonej cegły, wózki piętrowe dla suchej cegły itp.

Wynajmuje kompletne kolejki na pewien okres czasu

Używany materiał oraz części składowe zawsze na składzie. Katalogi i kosztorysy bezpłatnie. Spłata amortyzacyjna.



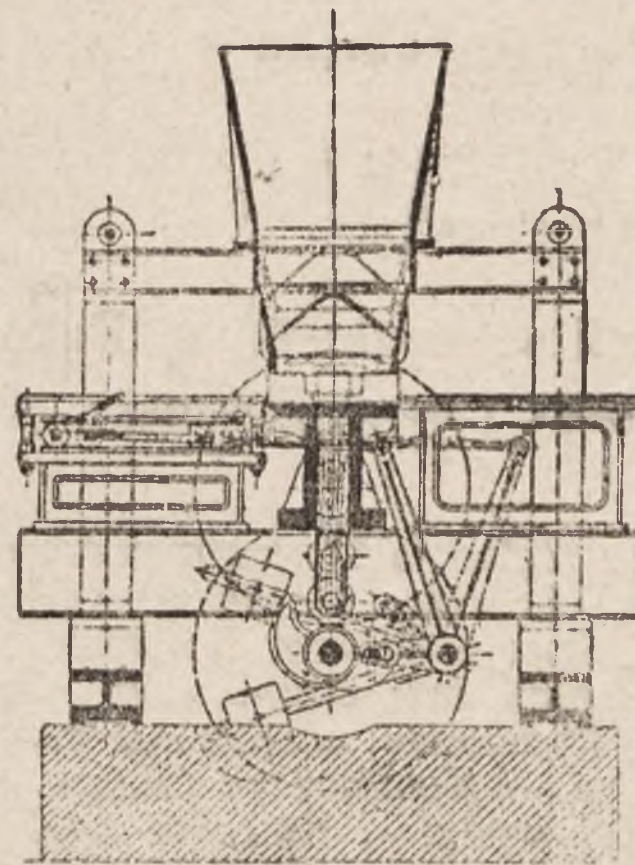
Bagrownice dla przemysłu cegielnianego.

SCHMELZER i SCHOEPKE

Fabryka maszyn ceglarskich

- - - w Wiedniu - - -

Biuro techniczne dla projektowania i urządzenia kompletnych cegielń.



Dostawa wszelkich maszyn dla przemysłu ceramicznego nowoczesnej konstrukcji.

Informacje, katalogi, kosztorysy bezpłatnie.

Spłaty amortyzacyjne.

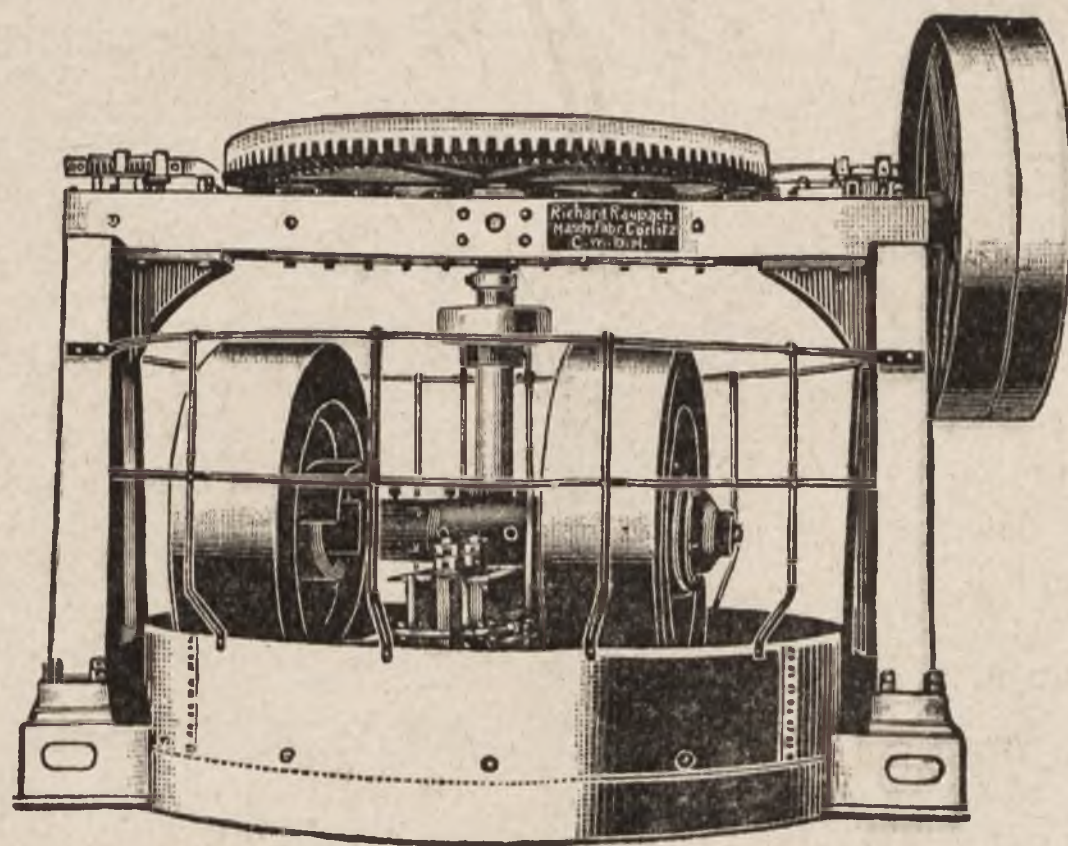
Biuro sprzedaży
we Lwowie pl. Maryacki 7. Tel. 1200.

Ryszard Raupach, fabryka maszyn

Warnsdorf, Czechy.

Zakład główny Görlitz Pr.

Najbardziej nowoczesne
Prasy ceglarskie,
Walce,
Kołotoki,
Młyny kulowe,
Łamacze kamienia,
Odcinacze,
Urządzenia
do dźwigania i transportu.



Pierwszorzędne
maszyny parowe
na parę gorącą,
wentylowe
i szybrowe,
w każdej wielkości
podgrzewacze
i t. d.

Specjalność: kompletne urządzenia maszynowe dla

Cegielń parowych, fabryk dachówek, szutru i t. d.

Także poszczególne maszyny i aparaty.

Dwutorowe kołotoki z przestawionymi kołami, dalej wyrabiam kołotoki rusztowe z kołami nieprzestawianymi, kołotoki stopniowe z rusztami i bez tychże. Kołotoki do rozcierania na sucho z odsiewaczem automatycznym i bez, konstrukcje tylko wypróbowane i uznane. Dla każdego zakładu rzeczy odpowiednie.

Austryackie Zakłady Budowy Maszyn.

HUMBOLDT TOW.

z ograniczoną poręką

WE WIEDNIU

Zastępstwo na Galicyę wschodnią i Bukowinę inż. **O. Altstadt** Lwów, Syktuska 38.

Wykonuje kompletne urządzenia fabryczne w szczególności maszyny rozdrabniające na sucho i wilgotno, fabryki cementu, piece obrotowe, hydrauliczne i mechaniczne prasy do kamieni, fabryki cegły, piaskowo-wapienne. — Kompletne urządzenia transportowe. — Transmisye. — Konstrukcje żelazne. — Aparaty do czyszczenia wody. — **Budowa zakładów do spalania śmiecia.** — Ogólny oddział budowy motorów ciepłikowych. — **Kompletne Zakłady ceramiczne,** gorzelnie, browary i t. p. fabryki.

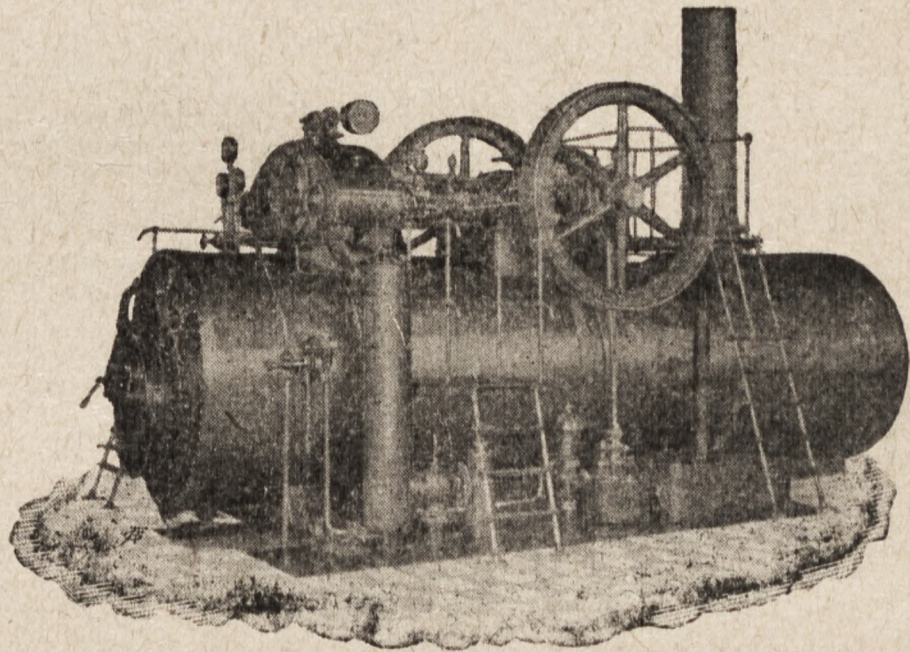
Akc. Tow. dla budowy maszyn

Brand & Lhuillier
Berno, (Morawy)

Zastępca dla Galicyi i Król. Polskiego

Nadinż. H. BASCH

Kraków, Lubicz 26.



Lokom. na parę gorącą. Maszyny na parę gorącą stojącej i leżącej konstr. Kotły parowe, przegrzewacze, ekonomizery, kompresory, chłodnie.

Ingersoll-Rand Co.

Budapest

Warszawa

Wiedeń

IV. Ferencz Jozsef rakpart 17.

IV. Wiedner Gürtel 2.

Pierwsza fabryka specjalna dla:



Kompresorów powietrznych i gazowych, dla każdej siły pędowej i wielkości. — **Davis Calyx,** bezdyamentowa maszyna do głębokiego wiercenia, maszyny do głęb. wierceń z dyamentem. — **Pompy** do popędu parą i powietrzem. — **Swidry** do wiercenia skał. — **Pneumatyczne narzędzia** do obrabiania metali i kamienia.

Odwiedziny inżynierskie i kosztorysy **bezpłatnie.**

Proszę żądać katalogów z powołaniem się na nasze pismo.

Nowość!

Nowość!

Baczność właściciele cegielni!

50% oszczędności na węglu i robociznie.

Kto niezadowolony z wydajności swego pieca,

Kto walczy z trudnościami w paleniu,

Kto wydaje na węgiel do pieca więcej niż 2.40 K,

Kto ma towar zły, dużo spękany, rysy itp.,

Kto w swym piecu szybko, dużo i tanio palić pragnie,

ten niech zwróci się do fachowca-specjalisty, który błędy usuwa dla właściciela cegielni bez kosztów i z gwarancją, przy dostosowaniu nowo wynalezionej metody palenia.

Nie jest to przebudowa ani nowa budowa, ale po wieloletniej pracy wynaleziony nowy sposób palenia.

50% węgla się oszczędza, nadto robocizna i t. d., palaczy przyucza się bezpłatnie.

Jako honorarium żąda się tylko procentów od gwarantowanego rezultatu.

Pierwszorządne świadectwa i referencje stoją do dyspozycji.

Mój sposób palenia da się wprowadzić do każdego pieca.

Zapytania pod **H. H.** do Przem. ceram. uprasza się skierowywać, a wiadomość udziela się bezpłatnie.