

PRZEMYSŁ CERAMICZNY

dwutygodnik poświęcony
fabrykacyi cegieł, dachó-
wek, drenów, kafli, wapna
i t. p.

pod redakcją inż. Romana Z. Ciesielskiego.

ORGAN „ZWIĄZKU PRZEMYSŁU CERAMICZNEGO“.

SZKOŁA CERAMICZNA BĘDZIE WE LWOWIE.

Miejscowość, w której stanie przyszła szkoła ceramiczna, zreformowana w myśl wniosków Związku ceramicznego, była do pewnego stopnia przedmiotem sporu. Bo w pertraktacye miasta Lwowa z Wydziałem krajowym trwające lat kilka, wmieszał się jak „deus ex machina“ Kraków, przedstawiając Wydziałowi krajowemu nadzwyczaj ponętne oferty, które wysunięte w ostatniej chwili, mogły mieć tylko jeden skutek t. z. odwlec całą sprawę na lat kilka.

Wobec takiej sytuacji Związek ceramiczny rozwinął energiczną akcyę szczególnie przez swą deputacyę w Prezydium m. Lwowa

by takowe przyspieszyło decyzję Rady miejskiej co do gruntu jaki ma być pod szkołę przez miasto oddany.

Rzeczywiście na posiedzeniu w połowie lipca b. r. Rada oddała Wydziałowi krajowemu tereny przy ul. Snopkowskiej we Lwowie, na których stanąć ma szkoła ceramiczna, instytut geologiczny, stacya doświadczalna dla przem. ceramicznego i naftowego. Rada miejska dodała zastrzeżenie, że gmachy te mają stanąć w przeciągu lat 3.

W ten sposób dzięki wysiłkom Związku kwestya szkoły zbliżyła się już bardzo znacznie do urzeczywistnienia.

WĘGIEL Z PIERWSZEJ RĘKI

W myśl porozumienia z p. t. Wydziałem Polskiego Związku Przemysłu Ceramicznego w Krakowie, przyznaje

BANK GALICYJSKI DLA HANDLU I PRZEMYSŁU W KRAKOWIE, TELEFON 425,

P. T. Członkom Związku WYJĄTKOWE CENY za węgiel wszelkich gatunków i do wszystkich celów.

JULIUSZ WEISS.

KOLEJE WĄSKOTOROWE.

Układanie toru.

Pracę tę rozpoczyna się po dokonaniu podtorza i wykonywa się ją w dwojaki sposób: albo zestawia w pewnym miejscu składu poszczególne przęsła toru przed ułożeniem ich, poczem przewozi się je na odpowiednich wozach na miejsce użycia, albo też przewozi się oddzielnie na miejsce budowy szyny i progi, gdzie się je prowizorycznie łączy w ramy, łubki umocowuje się w tym razie tylko zapomocą dwóch śrób, szyny zaś utwierdza tylko na progach końcowych i środkowych.

Po prowizorycznym torze przewozi się następnie materiał budowlany i ciągle tor się przedłuża, równocześnie dokonywa się ostatecznego połączenia toru na przestrzeni, na której go już ułożono, rozmieszcza się odpowiednie progi i utwierdza się ostatecznie szyny.

Pierwszego sposobu układania toru używa się wówczas, gdy szybkie ukończenie budowy linii jest naglące.

Po ułożeniu toru zwozi się materiał na podłoże.

Zrazu zwozi się tylko tyle materiału, ile potrzeba do podniesienia przęsła toru, dopiero po ustaleniu wysokości i kierunku toru układa się resztę materiału.

Łubki łączy się przy układaniu toru, jak już wspomniałem tylko prowizorycznie zapomocą dwóch śrób, dalsze dwie śruby utwierdza się dopiero przy powtórnym podniesieniu toru.

Przy połączeniu poszczególnych szyn należy uwzględnić zmiany długości spowodowane zmianami temperatury tak, aby odstęp w miejscu styku szyn wynosił w lecie 2 mm, w zimie 6 mm.

Dziury śrubowe na końcach szyn są owalne, wskutek czego nie stawiają wcale oporu przy zmianie długości szyn.

Szczególność zwrócić należy uwagę na zachowanie oznaczonych odstępów między końcami szyn, gdyż w przeciwnym razie utrzymanie toru napotyka na wielkie trudności, ponieważ w lecie szyny wypinają się, przyczem głowy szyn się spłaszczają w zimie zaś koła wozów są narażone na uszkodzenie.

Połączenie szyn odbywa się w dwojaki sposób: rozróżniamy podparte i międzyprogowe (wolne) po-

łączenie stykowe. Przy styku wolnym niema progu pod miejscem styku, przy podpartem połączeniu stykowem schodzą się końce dwóch szyn na tym samym progu i w tym wypadku korzystną jest rzeczą użyć szerszych progów stykowych. Przy kolejach gospodarczych z szynami 5 kilogramowymi, używa się przeważnie podpartego połączenia stykowego.

Przy torach z cięższych szyn, odpowiada bardziej celowi styk wolny, ponieważ progi są w tym razie w mniejszym stopniu narażone na zużycie się, a wozy przejeżdżają w miejscach styku łagodniej aniżeli przy podpartem połączeniu stykowem.

Przy układaniu toru należy szczególnie baczyć na dokładne zachowanie szerokości toru.

Na krzywiznach należy powiększyć szerokość toru, aby uniknąć wykolejenia się wozów i nie zwiększać niepotrzebnie tarcia.

Powiększanie szerokości toru dokonywa się przez posunięcie wewnętrznej szyny.

Wielkość powiększenia szerokości toru zależy od promienia krzywizny rozstawu kół wozów i każdej razowej chyżości ruchu.

Następujące zestawienie podaje niektóre ogólne wskazówki dotyczące się powiększenia szerokości toru.

Przy szerokości toru 76 cm.

promień krzywizny							
w metrach	300	200	100	80	60	50	40
powiększenie szer.							
toru w mm.	4	9	13	15	17	19	20

Przy szerokości toru 60 cm.

promień krzywizny							
w metrach	200	100	80	60	50	40	20
powiększenie szer.							
toru w mm.	4	8	10	11	12	13	14

Przy ruchu z wielką chyżością podwyższa się na znacznych krzywiznach zewnętrzną szynę. To wywyższenie zewnętrznego toku szyn może przy naszych gospodarskich kolejach odpaść tem bardziej, że utrzymanie jego pociąga znaczne koszty, a nadto nie jest ono niezbędne konieczne, jak to wykazały zarządzone nawet przy głównych kolejach próby w tym kierunku.

W SPRAWIE DOSTAWY WOZÓW DO TRANSPORTU DACHÓWEK.

W odpowiedzi na pismo Związku wystosowane do c. k. Ministerstwa kolei, w powyższej sprawie, nadeszła odpowiedź tegoż, zaznaczająca, że wspomniane c. k. Ministerstwo nie może się zgodzić na

zapropozowane zmiany dotyczące dostawy wozów dla transportu dachówek. Przedłużenie terminu dostawy do 3 dni nie może nastąpić ze względu na trudności technicznej natury, jakie zachodzą przy dy-

rygowaniu wozów. Liczba 10-cio tonowych wozów ciągle się zmniejsza, bo przy nowych zamówieniach uwzględnia się przeważnie wozy 15—20 tonowe.

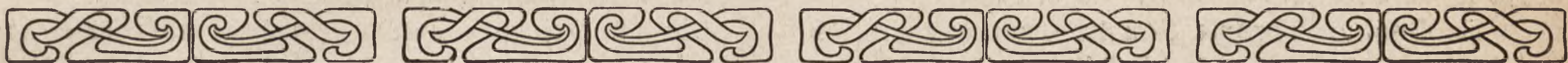
Sprawianie wozów o większej nośności jest usprawiedliwione względami ruchowymi i ekonomicznymi a osiągnięcie korzystnego stosunku między tarą wozu a jego nośnością jest korzystnym nie tylko dla kolei, ale czyni również zadość żądaniom stawianym w tym kierunku przez partye.

Taryfa wyjątkowa dla transportu dachówek jest tak niską, że dalsze zniżki a zwłaszcza zastosowanie tej taryfy przy opłacie należności przewozowych za

10 ton bez względu na nośność wozu nie mogą mieć miejsca.

Wreszcie nadmieniono, że życzenie stron co do dostawy wozów o pewnej nośności w miarę możliwości były uwzględniane.

Z odpowiedzi powyższej Związek nie może być zadowolony, memoriał do Ministerstwa kolei wniesiony wyłuszcza szczegółowo powody, dla których życzenie to podniósł i nie ma wątpliwości, że najbliższe posiedzenie Wydziału poczyni dalsze kroki.



ROZMAITOŚCI.

Kwity. Najwyższy Trybunał orzekł d. 21. I. 1913, że A. F. nie był przez firmę X. upoważniony do inkassa i przedstawił firmie Y kwity sfałszowane; X-owi nie przedstawiono zatem kwitów Y-na i on go nie zaspokoił (§ 1426), ma więc temu ostatniemu należność zapłacić, szkodę zaś poszukiwać na A. F.

Podobnie orzekł N. Trybunał w innym wypadku; gdy buhalter nadużywszy zaufania, skradł pieczęć, wystawił pokwitowanie i podjął od dłużnika pieniądze, to tenże mimo to jest obowiązany do zapłacenia tejże oszukanemu wierzycielowi.

Dostawa cegły. Klauzula w umowie cegielni z budującym, że takowa dostarczać będzie cegłę „...w miarę postępu budowy.” według zapatrywań sądów wiedeńskich (Wienerberger Ziegielfabriks & Bauges. — contra Allgem. öster. Baugesel.) w trzech instancjach, oznacza, że dostawa cegieł rozkłada się na cały okres budowy i ma odpowiadać zapotrzebowaniu budującego, ale nie daje cegielni prawa do kontrolowania czy i o ile zapotrzebowanie jest faktyczne. Rzeczą budującego jest zapotrzebowanie określać i on tylko znać je może, nie zaś cegielnia, która o zobowiązaniach budującego nie ma właściwego pojęcia. Wobec tego jednostronne i samowolne umniejszenie ilości dostarczanej cegły jest naruszeniem umowy.

Z praktyki sądowej w Królestwie. — Czy we dług obowiązujących u nas praw można udowodnić świadkami nieotrzymanie waluty z weksla, w razie sporu, zameldowanego przeciwko następnemu okazielowi i zasadzającego się na tem że przy cesyi wekslu na niego wiadomo mu było, że za dany weksel wystawca waluty nie otrzymał.

L. wytoczył sprawę przeciwko M. i F. o zapłacenie wekslu, zaznaczając, że pierwszy z nich jest wystawcą, a drugi — indossantem i solidarnym poręczycielem; obaj oni odmówili dobrowolnej zapłaty wekslu.

Pozwany M. bronił się tem, że on waluty za niniejszy weksel nie otrzymał i że weksel ten wydał na imię F., który to przez indoss odstąpił go swemu synowi, wiedząc, że właściwie z tego wekslu nic mu się nie należy. Syn zaś F. cedował ten weksel G., który dowiedziawszy się o nieuczciwości cesyi zwrócił mu ten weksel. Wówczas F. (syn) zniszczył pierwotną cesyę i cedował ten weksel także nieuczciwie i fikcyjnie L., który wobec tego nie może być uważany za prawego właściciela wekslu.

Na potwierdzenie swoich wyjaśnień M., powołując się na rezolucyę Senatu z roku 1868 za Nr 745 prosił o zbadanie świadków; pozywający zaś, opierając się na art. 409 Ustawy postan. cyw. prosił nie dopuszczać świadków.

Sędzia pokoju uznał, że wobec tego, że weksel przeszedł w trzecie ręce, to dowodzić faktu nieotrzymania za niego waluty przez wystawcę — nie można i żadaną przez L. sumę przysądził mu.

Zjazd sędziów pokoju po zbadaniu świadków pozwanego, znajdując, że ich zeznania w zupełności wykazały, że sporny weksel był wydany przez M. bez otrzymania z niego waluty, a jedynie w charakterze zabezpieczenia i opierając się na rezolucyi Senatu z 1910 roku za Nr 12, akcyę L. oddalił.

W skardze kasacyjnej L. przedstawił, że M. powołał świadków na ustalenie dwóch faktów: 1) dla potwierdzenia tego, że on na dany weksel nie otrzymał waluty, 2) dla ustalenia tego, że indoss na tym wekslu jest fikcyjny i że za niego nie otrzymano pieniędzy. Oba zaś te fakty nie mogą być udowodniane świadkami ponieważ: 1) weksel przeszedł przez indoss do osób trzecich, którzy walutę za niego zapłacili (rezol. Dep. Cyw. Senatu z roku 1882 za Nr 123 i z roku 1883 za Nr 27). a 2) co się dotyczy indosu to dla niego ustanowiona jest przez prawo jedynie forma piśmienna (art. 136 kod. handl.), a więc tego nie można ani stwierdzać świadkami, ani też

przeczyć (rez. Cyw. Dep. Kass. Senatu z roku 1884 za Nr 12 i 13)

Pomimo to wszystko Zjazd sędziów pokoju dopuścił zeznania świadków wbrew art. 509 Ust. post. Cyw. i rezol. Cyw. Depart. Kassac. Senatu z r. 1906 za Nr 5, z r. 1889 za Nr 100 i z r. 1891 za Nr 60.

Niezależnie od tego Zjazd, wbrew art. 129 Ust. post. cyw. nieprawidłowo określił wartość i znaczenie zeznań świadków, ponieważ żadem z nich nietylko nie był obecny przy wystawianiu przez M. wekslu, lecz wogóle tego wekslu nie widział.

Skargę kasacyjną L. przeciwko M. i F. Cyw. Dep. Kass. Senatu pozostawił bez skutku

II. Ogólne zebranie Senatu. Ukazem z dnia 19 marca n. st. 1913 roku za Nr 643 wyjaśniło, że za warcie umowy o utworzeniu towarzystwa do eksploataowania w celach handlowo przemysłowych chociażby i własnego wynalazku stanowi czynność handlową

i w kwestjach spornych podlega kompetencji sądu handlowego.

III. Senat ukazem z dnia 22 stycznia n. st. 1913 r. za Nr 416 wyjaśnił, że zgodnie z wielokrotnymi wskazywkami Senatu, komisya gubernialna do spraw podatku przemysłowego, jako instytucya apelacyjna obowiązana jest sama rozpatrywać przedstawiłone przez opłacających podatek przemysłowy księgi handlowe, a nie poruczać rozpatrywanie tych ksiąg izbie skarbowej.

Przy tem, jeżeli na zasadzie przedstawionych ksiąg handlowych nie można ściśle rozgraniczyć dochodów przedsiębiorstw od dochodów z nieruchomości, to księgi te należy uznać za niedostateczne do określenia ogólnego dochodu przedsiębiorstw handlowych i opodatkowanie należy określić w stosunku do normalnej dochodowości oddzielnych przedsiębiorstw, należących do opłacającego podatek. *Prz.kr.*

PYTANIA I ODPOWIEDZI.

Pytanie 10 a.

Dachówka moja ma tą nie miłą właściwość, że w bardzo krótkim czasie porasta mchem, na dachu łuszczy się i stanowi później dla mnie źródło przykrości i skarg a nawet procesów.

Gliny mam 3 gatunki, chudą, żółtą, słabo zanieczyszczoną ziarnkami marglu wielkości grochu, drugą brązową, tłustą, czystą i trzecią barwy niebieskawo-szarej, twardą łuszczącą się niekiedy jak łupek. Glinę I używam do cegły, a tylko bardzo czyste warstwy mieszam do dachówki, na którą użgwam po połowie II i III. Sypię je na zimę w kopce 2—2.50 m., bo nie mam dużo miejsca i tak stoją do wiosny, a potem przerabia się ją przez 2 pary walców i wychodzi z mundsztuka jako dachówka ciągniona, albo też robię placki, które prasuję na ręcznej dwustronnej prasie sankowej.

Gdzież więc leży przyczyna złego towaru? Czy w glinie, czy w maszynach, czy w paleniu, które odbywa się w piecu kręgowym 12 komorowym o komorach 3.00 m. szer. 4 m. długich, 2.60 wys., komin ma 35 m. i w górze średnicę 1.00 m. Zwracałem się po poradę do dwóch krajowych instytucji, jedna mi nie odpowiedziała, druga poleciała pruskiego jakiegoś agenta, ale ten mię namawia na przebudowę pieca a widzę, że na ceglarstwie wcale się nie zna. Włożyłem, jak dla mnie dużo pieniędzy, mam tyle zmartwienia i kosztów całkiem straconych, bo tu morawska i wiedeńska dachówka idzie, a u mnie wszystko na placu. — Słyszałem, że przez „Przemysł ceramiczny“ nie jedną dobrą radę nasi fabrykanci dostali i bardzo proszę pp. fachowców o wspomnienie mię swoim zdaniem.

J. St.

Pytanie 3 c.

Zamierzam w tym roku budować piec do wypalania cegieł z roczną produkcją około 500.000 sztuk cegieł.

Zwracam się do Szan. Fachowców o łaskawe informacje w niżej podanych pytaniach:

1) *Jaki piec byłby do wypalania cegły węglem najlepszy i jaki system.*

2) *Ile mniej więcej ma taki piec kosztować.*

3) *Ile mniej więcej liczy się koszt jednego tysiąca w powyższym piecu.*

4) *Czy wogóle by się opłacało na taką małą produkcję taki piec budować.*

J. P.

Odpowiedź na pytanie 3 c.

Dla podanej produkcji o rocznych 500.000 różnych wyrobów, a więc: cegieł, dachówek, dren, należy wziąć pod uwagę piec o ruchu nieprzerwanym, a więc ciągły. A ponieważ poza 500.000 sztuk pan wyjść niema zamiaru, przeto radzę system t. zw. zygzakowy, przyczem w tym piecu w każdej komorze układać można inny towar i we właściwej dlań temperaturze bez niebezpieczeństwa stopnienia lub niedopalenia. Podłużny (hofmanowski) piec okrężny nie wchodzi tu w rachubę, bo produkcya roczna jest tu za małą, wobec czego piec miałby komory zbyt wąskie, co znowu dla normalnego toku pracy jest wysoce szkodliwe. W piecu zygzakowym może pan palić tygodniowo 20—50.000 sztuk, przy zużyciu węgla nie większem jak w zwykłym okrężnym.

Piec zygzakowy zależnie od wielkości i wykonania kosztować może od 10.000 K. wypalenie w nim tysiąca kosztuje 2—3 kor.

inż. J. Hoffmann.

DZIAŁ POŚREDNICTWA PRACY.

(BEZPŁATNY I TYLKO DLA PRENUMERATORÓW).

(NA ODPOWIEDZI NALEŻY DOŁĄCZYĆ MARKI).

Majster ceglarski 25 lat praktyki obznajomiony gruntownie z wyrobem i paleniem wszelkich gatunków towarów poszukuje posady zaraz. — Łaskawe zgłoszenia pod L. Z. do Redakcji Przemysłu Ceramicznego, Kraków.

Chemik

z praktyką cementowniczą potrzebny od 1. lipca do fabryki Tow. Akc. „Łały“ poczta Łazy Królestwo Polskie — Wraz z podaniem prosimy nadsyłać odpisy świadectw z odbytych studyów i praktyki.

POSADY MAJSTRA CEGL. lub przedsiębiorstwa większej cegielni poszukuje zdolny i sumienny fachowiec. Zgłoszenia do Adm. P. C. 361. J. N.

Fachowiec ceglarski

żonaty, lat 28, mówiący po niemiecku, czesku i polsku, obznajomiony doskonale ze wszystkimi działami branży ceglarskiej

szuka posady kierownika większej fabryki do objęcia zaraz lub później.

Może mieć ze sobą oddział dobrych robotników. Łaskawe zgłoszenia do Adm. Przem. ceram. pod „Zdolny 417“.

Poszukiwany zdolny majster ceglarski

do parowej cegielni w zachodniej Galicyi. Tenże musi być dokładnie obeznany ze wszystkimi wyrobami ceglarskimi jak: wszelkiego rodzaju cegły, dreny dachówki, płytki chodnikowe, kafle. — Zgłoszenia pod „Fachowiec 125“, 419 do Przemysłu ceram.

Zarząd wapienników w Szaflarach

poszukuje natychmiast zdolnego rutynowanego palacza (Heitzera). — Warunki według umowy, pomieszkowanie, opał i światło w naturze. Zgłoszenia z odpisami świadectw nadsyłać do firmy:

Wł. Dudziński, Nowotny i Ska w Nowym Targu

MASZYNISTA I UZDOLNIONY MONTER obeznany z maszynami ceglarskimi i elektrycznością z bardzo dobrymi świadectwami zostający dotąd na posadzie w wielkiej fabryce poszukuje posady. — Zgłoszenia do Redakcji Przemysłu ceramicznego pod S. 398.

UZDOLNIONY MASZYNISTA obznajomiony z wszelkimi urządzeniami najnowszych maszyn w wielkich fabrykach ceramicznych poszukuje odpowiedniej posady. — Łask. zgł. do Red. Przem. ceram. 394.

Zdolny kierownik **fabr. dach. i cegieł,** do tej chwili na posadzie, poszukuje posady w większej lub mniejszej fabryce dach. i ceg., jako kierownik od 1-go stycznia 1913 r. Świadectwa pierwszorzędne na żądanie. Łaskawe zgł. do Redakcji »Przem. ceram.« pod Z. I. 373.

Poszukiwany palacz do pieca

Parowa fabryka dachówek E. H. FRIEDMANN Wieliczka, poszukuje zaraz zdolnego, sumiennego i doświadczonego palacza.

Pierwszeństwo mają ci, którzy byli zajęci przy piecach systemu Hotopa z rusztami.

Poszukiwany natychmiast

maszynista - monter, obeznany dokładnie z obsługą motoru systemu „Climax“. — Zgłoszenia z odpisami świadectw nadsyłać należy pod adresem firmy:

Dudziński Nowotny i Ska w Nowym Targu

Dobrego palacza piecowego

poszukuje JAKÓB HORN w Sokalu.

Kierownik cegielni

z b. dobrym świadectwem wyższej szkoły ceram., kilkuletnią praktyką z chlubnymi świadectwami poszukuje odpowiedniej posady. — Odpisy świadectw i zgłoszenia w Redakcji „Przem. Ceram.“ pod K. 387.



Pan szuka posady?

lub chce zmienić obecną? W takim razie zainteresuje Pana fakt, że Dwutygodnik „Informator Przemysłowo-Handlowy“ w Sosnowcu, który zostaje stale rozsyłany w tysiącach egzemplarzy do wszystkich zakładów przemysłowych i handlowych całego Królestwa umieści bezpłatne 3-krotne Pańskie ogłoszenie wielkości 30×60 mm.

Adres: Informator Przemysłowo-Handlowy, Sosnowice, ulica Główna № 22.

Majster

obeznany z wyrobem palenia wapna, licówek, dachówek, cegieł ogniotrwałych i płytek keramitowych, był instruktorem fabryki »Korwinów« w Częstochowie szuka posady.

Zgłoszenia do Administracji Przemysłu ceramicznego pod „Fachowiec“.

Poszukuję kaflarza

samotnego, zdolnego, biegłego w formowaniu i sporządzaniu sobie form gipsowych. Dobre warunki, mieszkanie, opał. — Zgłoszenia do:

Kazimierz Tokarz

fabryka Janinów, dobra Mstyczów, p. Sędziszów, (Król. Pol.) gub. Kielecka.

ORENSTEIN I KOPPEL

:: WE LWOWIE, RÓG ULICY ASNYKA 5, PAŃSKA 5. ::

FABRYKI

KOLEJI WĄSKOTOROWYCH LOKOMOTYW

PRAGA — WIEDEN — BUDAPESZT

URZĄDZAJĄ I DOSTARCZAJĄ

☞☞☞☞☞☞☞☞ KOLEJKI PRZENOŚNE STAŁE ☞☞☞☞☞☞☞☞

WAGONIKI DO TRANSPORTU GLINY, CEGIEŁ I DACHÓWEK MOKRYCH I SUCHYCH

WYNAJMUJĄ KOMPLETNE KOLEJKI NA PEWIEN OKRES CZASU.

KATALOGI, KOSZTORYSY ETC. BEZPŁATNIE. — UŻYWANE MATERIAŁY ZAWSZE NA SKŁADZIE. — SPŁATA AMORTYZACYJNA.

„FERROVIA“

Zakłady fabryczne dla budowy kolejek żelaznych Tow. z ograniczoną poręką
(przedt. E. GIEŁDZIŃSKI)

Fabryki wazko- i normalnotorowych kolei polnych, lasowych i przemysłowych
Lwów, Plac Maryacki 7, Tel 1200.

urządza i dostarcza:

kolejki przenośne i stałe dla cegielń, kamieniołomów, wapienników, tartaków itp.

dostarcza i wypożycza:

szyny, tarcze obrotowe, rozjazdy, lokomotywy, bagrownice, wózki kolebkowe dla gliny, wózki pomostowe dla palonej cegły, wózki piętrowe dla suchej cegły itp.

Wynajmuje kompletne kolejki na pewien okres czasu

Używany materiał oraz części składowe zawsze na składzie. Katalogi i kosztorysy bezpłatnie. Spłata amortyzacyjna.



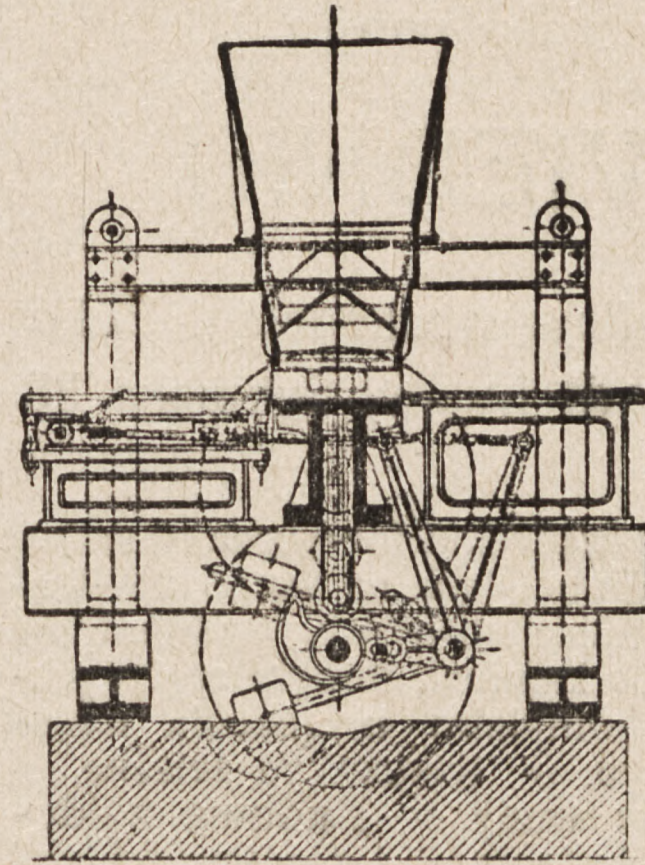
Bagrownice dla przemysłu cegielnianego.

SCHMELZER i SCHOEPKE

Fabryka maszyn ceglarskich

- - - w Wiedniu - - -

Biuro techniczne dla projektowania i urządzenia kompletnych cegielń.



Dostawa wszelkich maszyn dla przemysłu ceramicznego nowoczesnej konstrukcji. - -



Informacje, katalogi, kosztorysy bezpłatnie.



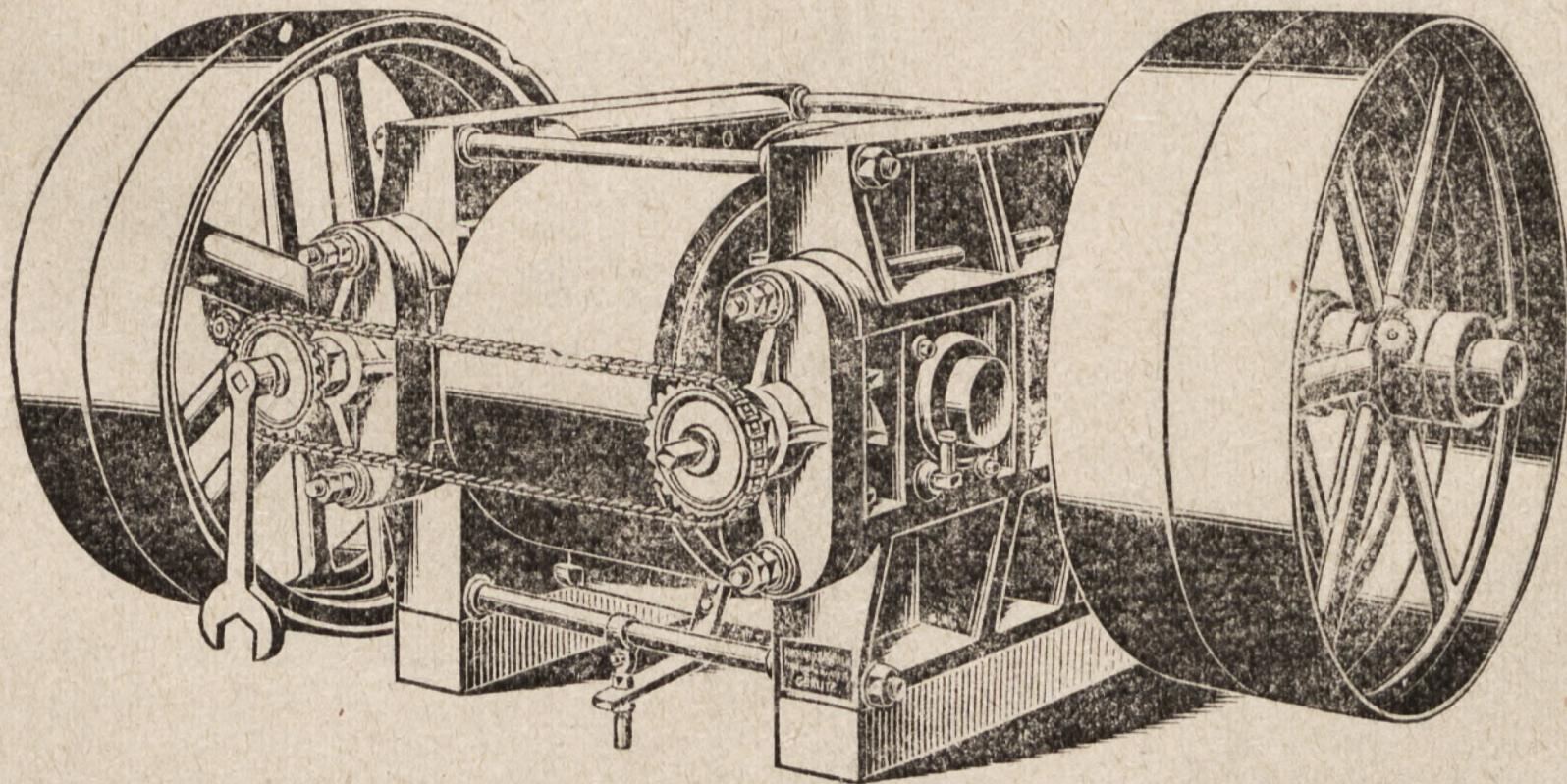
Spłaty amortyzacyjne. -

Biuro sprzedaży
we Lwowie pl. Maryacki 7. Tel. 1200.

RYSZARD RAUPACH, fabryka maszyn, WARNSDORF 37, CZECHY

Zakład główny Görlitz Pr.

Najbardziej nowoczesne
Prasy ceglarskie,
Walce,
Kołotoki,
Młyny kulowe,
Łamacze kamienia,
Odcinacze,
Urządzenia do dźwigania i transportu.



Pierwszorzędne maszyny parowe na parę gorącą, wentylowe, i szybrowe w każdej wielkości podgrzewacze i t. d.

Specjalność: kompletne urządzenia maszynowe dla

Cegielń parowych, fabryk dachówek, szuftru i t. d.

Także poszczególne maszyny i aparaty.

Powyższe patent. walce z walcami szlifowanymi, ochronionymi bocznymi zamknięciami walców, smarownicami pierścieniowymi i t. d. nadają się szczególnie do przerabiania glin marglistych, a to dzięki doskonałemu przyleganiu walców.

Austryackie Zakłady Budowy Maszyn.

HUMBOLDT TOW.

z ograniczoną poręką

WE WIEDNIU

Zastępstwo na Galicyę wschodnią i Bukowinę inż. **O. Altstadt** Lwów, Syktuska 38.

Wykonuje kompletne urządzenia fabryczne w szczególności maszyny rozdrabniające na sucho i wilgotno, fabryki cementu, piece obrotowe, hydrauliczne i mechaniczne prasy do kamieni, fabryki cegły, piaskowo-wapienne. — kompletne urządzenia transportowe. — Transmisye. — onstrukcye żelazne. — Aparaty do czyszczenia wody. — **Budowa zakładów do spalania śmiecia.** — Ogólny oddział budowy motorów cieplikowych. — **Kompletne Zakłady ceramiczne,** gorzelnie, browary i t. p. fabryki.

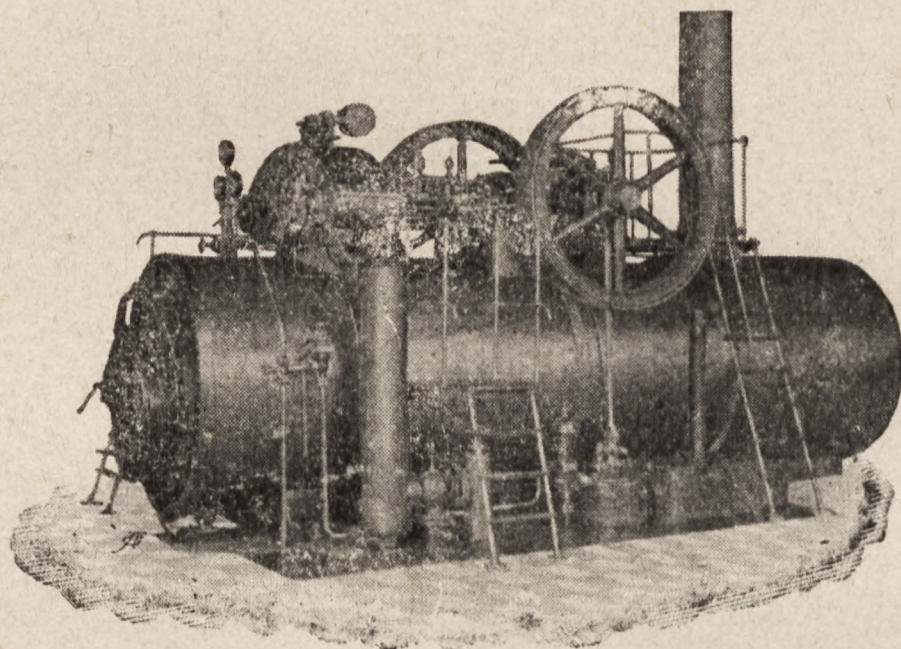
Akc. Tow. dla budowy maszyn

Brand & Lhuillier
Berno, (Morawy)

Zastępca dla Galicyi i Król. Polskiego

Nadinż. H. BASCH

Kraków, Librowszczyzna 6.



Lokom. na parę gorącą. Maszyny na parę gorącą stojącej i leżącej konstr. Kotły parowe, przegrzewacze, ekonomizery, kompresory, chłodnie.

Ingersoll-Rand Co.

Budapest Warszawa Wiedeń
IV. Ferencz Jozsef rakpart 17. IV. Wiedner Gürtel 2.

Pierwsza fabryka specjalna dla:



Kompresorów powietrznych i gazowych, dla każdej siły popędowej i wielkości. — **Davis Calyx,** bezdyamentowa maszyna do głębokiego wiercenia, maszyny do głębk. wierceń z dyamentem. — **Pompy** do popędu parą i powietrzem. — **Swidry** do wiercenia skał. — **Pneumatyczne narzędzia** do obrabiania metali i kamienia.

Odwiedziny inżynierskie i kosztorysy **bezpłatnie.**
Proszę żądać katalogów z powołaniem się na nasze pismo.

Nowość!

Nowość!

Baczność właściciele cegielni!

50% oszczędności na węglu i robociznie.

Kto niezadowolony z wydajności swego pieca,

Kto walczy z trudnościami w paleniu,

Kto wydaje na węgiel do pieca więcej niż 2:40 K,

Kto ma towar zły, dużo spękany, rysy itp.,

Kto w swym piecu szybko, dużo i tanio palić pragnie,

ten niech zwróci się do fachowca-specjalisty, który błędy usuwa dla właściciela cegielni bez kosztów i z gwarancją, przy dostosowaniu nowo wynalezionej metody palenia.

Nie jest to przebudowa ani nowa budowa, ale po wieloletniej pracy wynaleziony nowy sposób palenia.

50% węgla się oszczędza, nadto robocizna i t. d., palaczy przyucza się bezpłatnie.

Jako honorarium żąda się tylko procentów od gwarantowanego rezultatu.

Pierwszorządne świadectwa i referencye stoją do dyspozycji.

Mój sposób palenia da się wprowadzić do każdego pieca.

Zapytania pod **H. H.** do Przem. ceram. uprasza się skierowywać, a wiadomość udziela się bezpłatnie.