

REDAKCJA I ADMINISTRACJA:

Warszawa, Krak. Przedm. 71.

telefon redakcji . . . 503-59
administracji 240-15Prenumerata miesięczna 4 zł. 50
kwartalna 13 „ 50
Numer pojedynczy 20 gr.

Rok II. Nr. 34

POLSKA

PISMO CODZIENNE

LUTY

4

WTOREK

Św. Andrzeja

Wschód słońca 7 m. 12
Zachód „ 16 „ 26

Otwarcie dyskusji budżetowej w Sejmie

SPRAWOZDANIE JENERALNEGO REFERENTA BUDŻETU. — DYSKUSJA

Wczorajsze posiedzenie Sejmu rozpoczęło się o godz. 10-tej rano i po przerwie obiadowej kontynuowane

było popołudniem. Posiedzenie poświęcone było w całości dyskusji ogólnej nad przyszłorocznym budżetem.

SPRAWOZDANIE P. KRZYŻANOWSKIEGO 50.000 OKÓLNİKÓW I 16.000 ROZPORZĄDZEŃ. GRZECHY RZĄDU. CZYNNY BILANS HANDLOWY A KAPITAŁY.

WYDATKI I DOCHODY

Generalny sprawozdawca budżetu pos. Krzyżanowski (B.B.) zaznacza, że dyskusja budżetowa przestała już być u nas dyskusją walutową. Waluta nasza wiedziedzi bowiem żywotności, dziś zaś bardziej interesującą nas przy budżecie grzechy, niż cnoty.

Główną troską komisji budżetowej było dostosowanie rozpiętości budżetu do sił społeczeństwa. Jeśli ten cel ma być osiągnięty, konieczne jest ułożenie t. zw. planu finansowego. Nasz budżet jest równocześnie i za niski i za wysoki. Za niski — jeśli chodzi o zaspokojenie potrzeb państwa, za wysoki — w stosunku do sił gospodarczych społeczeństwa. Do planu finansowego dojść możemy, przeprowadzając wzorem czeskiego ministra Skarbu, Engliša, ustabilizowanie globalnej sumy wydatków. Do niedrogo wtedy nadejdzie moment, kiedy będzie można zacząć zmniejszać podatki. W latach 1927 i 1928 dochody państwowe rosły u nas szybciej niż wydatki, w r. 1929 było przeciwnie — poprawa stosunków zależy od tego, czy uda się nam przywrócić stan poprzedni.

Przeprowadzenie oszczędności i stabilizacja ogólnej sumy wydatków wymagają jednak ustabilizowania zadań państwa. W okresie inflacyjnym uchwalono wiele ustaw, nie licząc się z możliwościami finansowymi — skutkiem tego wzrosły wydatki, rozrosła się i skomplikowała administracja. Komisja dla usprawnienia administracji stwierdziła, że istnieje 16.000 rozporządzeń i 50.000 okólników!

Pos. St. Stroński: A teraz stwier-

dzi istnienie setek majorów i pułkowników.

Pos. Krzyżanowski: Nie podejmuję dyskusji na temat, czy administracja wyszła na tem dobrze czy źle. O ile o budżet chodzi, nie osiągniemy istotnych oszczędności, jeśli nie ograniczymy pewnych zadań państwa. Rozbudowa ciężarów publicznych łączyła się u nas z mylnym przekonaniem, że jedni powinni płacić na pokrycie tych ciężarów, a inni mogą bezpłatnie z tego korzystać.

CZY MOŻNA ZMNIJSZYĆ CIĘŻARY?

Co do ciężarów naszego życia gospodarczego, trzeba brać pod uwagę nie tylko daniny nakładane przez państwo, ale i przez inne osoby prawne. Z przykrością należy stwierdzić, że akcja Banku w stosunku do samorządów, która polegać winna na kontroli nad nimi, by nie nadużywały swego prawa nakładania podatków, w ostatnich dwu latach nie dała odpowiednich rezultatów. Rząd dopuścił do tego, że niektóre samorządy wprowadziły cło wewnętrzne w postaci podatku akcyzowego lub w okresie ciężkiego przesilenia wprowadzają kosztowne przymusowe ubezpieczenie od gradobicia. Także sprawa przedłużenia t. zw. podatku wyrównawczego znajduje w Rządzie zwolenników — na szczęście nie w Min. Skarbu. Oprócz tego wchodzi tu w grę ciężary przymusowych ubezpieczeń. Z ubolewaniem dowiedzieliśmy się, że Rząd dopuścił w r. z. do podwojenia stawek przez Powszechny Zakład Ubezpieczeń Wzajemnych.

Co do podatków państwowych, to wielkich możliwości obniżenia

ich niema. Jeszcze w r. 1928 Minister Skarbu stwierdził, że należy obniżyć podatek obrotowy, specjalnie dla handlu i wnioski taki wpłynęły do Sejmu, ale urzeczywistnienie tej idei opóźnia się. A przecież w krótkim czasie zwiększone obroty wyrównują stratę z tego tytułu. Dalej, czas już obniżyć odsetki za zwłokę w płaceniu podatków. Odsetki te stanowią lichwę legalną i podbijają stopę procentową. Jeśli Rząd niedawno wniósł o zawieszenie podatku od kapitałów, by obniżyć stopę procentową, to raczej do tego celu przez obniżenie procentu za zwłokę, gdyż podbijanie procentów w znacznej mierze pochodzi stąd, że ludzie poszukują pieniędzy, by uniknąć kar za zwłokę w płaceniu podatków. Jest jeszcze jeden projekt, ale niebezpieczny, choć cieszy się pewną popularnością w Sejmie. Chodziłoby tu o zmniejszenie stawek dla warstw najbiedniejszych, a zwiększenie ich dla warstw średnich, co jednak odbiłoby się szkodliwie na kapitalizacji.

PRZEDSIĘBIORSTWA PAŃSTWOWE

Przechodząc do sprawy przedsiębiorstw państwowych, pos. Krzyżanowski wskazuje na katastrofalne doświadczenia, do jakich na tem polu doszły Australia i Stany Zjedn. Deficytowość nie jest tu więc kwestją uzdolnienia, ale tkwi w istocie rzeczy. W dodatku nasze przedsiębiorstwa żyją głównie z funduszy pozabudżetowych, np. Mościce, na które wydano w ten sposób 90 milj. Te jednak źródła pozabudżetowe (pożyczka stabilizacyjna i nadwyżki budżetowe) są już na wyczerpanie i dlatego trzeba pomyśleć o innych środkach. Umowa kolei z firmą Lipop jest zdrowym sposobem finansowania przedsiębiorstwa państwowego zapomocą kapitału prywatnego.

POLITYKA HANDLOWA

W kwestji polityki handlowej zwraca sprawozdawca uwagę na rekordową u nas ilość zakazów przywozu i wywozu (mamy ich 190, z czego 70 nie zależy od wojny, celnej z Niemcami), podnosi szkodliwość tego systemu, który doprowadza do handlu spekulacyjnego pozwoleniami na wywóz i przywóz i, podkreślając konieczność stosowania polityki mniej zmiennej, wyraża zarazem nadzieję, że Polska przystąpi wreszcie do międzynarodowej konwencji w tej sprawie.

Nie należy upatrywać zbawienia w czynnym bilansie handlowym jeśli mamy dążyć do importu kapitałów zagranicznych. Ten import, choć w niedostatecznych rozmiarach, daje się jednak w latach ostatnich zauważyć. Co do płac, których podniesienie jest równoznaczne z podniesieniem konsumpcji, to

ich globalna suma jest obecnie wyższa, niż przed wojną, jakkolwiek w roku ostatnim uległa obniżce. Nie możemy wzorem St. Zjedn. zrehabilitować wysokich płac odrazu, raczej należy dążyć do polepszenia płac przez podniesienie ich realnej wartości, t. j. zmniejszenie cen towarów. Ponieważ spadek płac stoi w związku ze wzrostem bezrobocia, należałoby pomyśleć o inwestycjach. Godząc się z zastrzeżeniami przeciw temu pos. Rybarskiego, mówca sądzi jednak, że Rząd powinien już teraz sprzedać trzymane w swoim portfelu akcje II emisji Banku Polskiego, co dałoby 80 milj., które możnaby przeznaczyć na kolej Śląsk — Gdynia.

Kończąc, wyraża pos. Krzyżanowski zdanie, że jeśli będziemy prowadzić trafną politykę ekonomiczną i finansową, poprawa niewątpliwie nastąpi.

Dyskusja

POSTULATY SOCJALISTÓW

Pierwszy w dyskusji przemawiał imieniem PPS, pos. Czapiński. Ciężar dochodowy naszego budżetu spoczywa, zdaniem mówcy, głównie na barkach klasy pracującej miast i wsi, strona zaś rozchodowa jest przedewszystkiem biurokratyczna i wojskowa. Podnosząc, iż wydatki na wojsko wynoszą 36 proc. naszego budżetu, pos. Czapiński wypowiada się za rozbudowę przyjaznych stosunków z Niemcami. Krytykuje dalej niedostateczność inwestycji, wydatków na szkoły i na cele kulturalne mniejszości, wreszcie nikłość budżetów Pracy i Reform Rolnych oraz niedostateczność pomocy dla urzędników.

Co do funduszy dyspozycyjnych, to były one obiektywnie za wielkie i dlatego je obcięto, przerażeniem jednak napawa demagogja uprawiana w sprawie tych fundu-

szów np. przez „Gazetę Polską“, gdzie nazwano to świadomym przeciwdziałaniem walce ze szpiegostwem. Jest to bezczelność, którą należy napiętnować.

Określając stosunek swego klubu do Rządu p. Bartia, pos. Czapiński oświadcza, że nastąpiło wprawdzie pewne odprężenie, ale bardzo małe i niewiadomo, czy to ma prowadzić do dalszego systematycznego choćby powolnego odprężenia czy też jest tylko manewrem dla przepchania budżetu. Obok bowiem p. Dutkiewicza jest p. Sieczkowski, obok p. Józewskiego p. Pierracki, płk. Małyszewski urządza brewerje po sądach, depreczając gazety, w rządzie zaś zasiada dalej p. Prystor. Potrzeba nam powrotu do normalnego życia i likwidacji systemu, który jest systemem panowania klitki, korrumpującej swem partyjnictwem cały aparat państwowy.

(Dokończenie ze str. 2-iej).

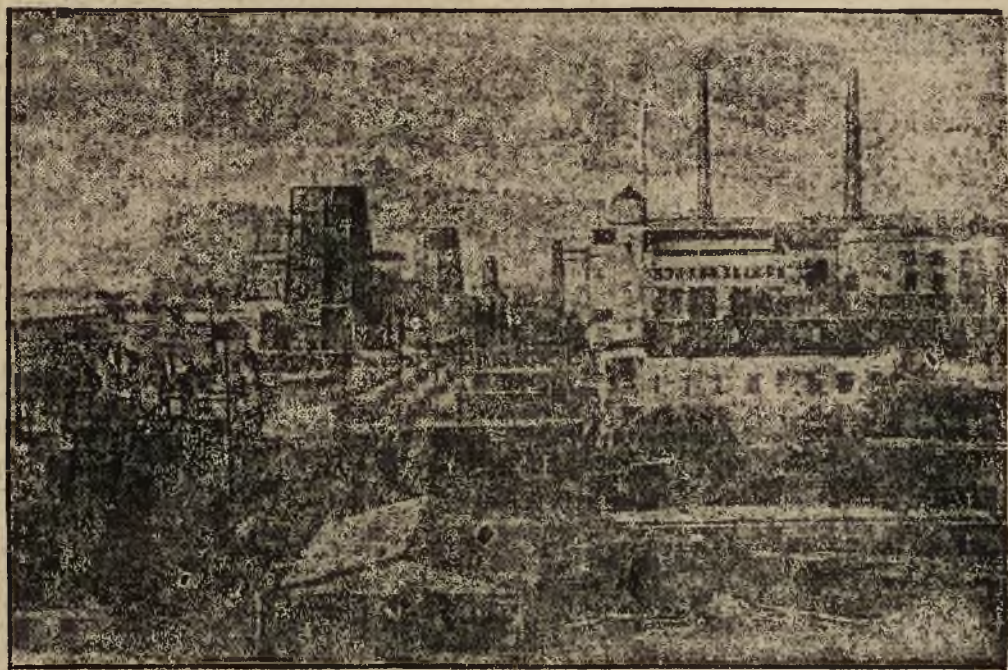
Świętokradca w Watykanie



Pierwszy przestępca, aresztowany przez policję papieską w państwie tybetańskim za obrabowanie skarbonki

w Kościele św. Piotra, skazany został przez sąd watykański na trzy miesiące więzienia.

Widok ogólny Mościc



Budowa fabryki azotniaków w Mościcach kosztowała około 90 milionów złotych. Dostarcza ona rocznie około

100.000 ton azotu dla naszego rolnictwa.

NASZA GOSPODARKA WĘGLOWA

KIERUNKI WYWOZU. — UDZIAŁ NASZYCH ZAGŁĘBI. ZNACZENIE WYWOZU DLA POLSKI.

Przeglądając wykazy statystyczne, dotyczące eksportu naszego węgla w roku ubiegłym, spostrzeżemy, że wywóz powiększył się z 13.393 tys. ton. w 1928 r. na 14.341 w r. 1929, czyli o 948 tys. ton, co daje nam wzrost o 7 proc.

Nie jest to wzrost imponujący, ale jeśli zważymy ogólne załamanie się koniunktury gospodarczej w całej Europie w roku ubiegłym, to stwierdzić należy, że uzyskanie w tym okresie zwykłej eksportowej jest sukcesem poważnym. Tembardziej, że w r. ub. zwiększonemu eksportowi stanęły na przeszkodzie inne jeszcze przyczyny, wśród których należy wymienić ostrą zimę, która spowodowała unieruchomienie na przeciąg paru tygodni naszych linii transportowych i zamknięcie portów. Wreszcie nie należy zapominać o silnej konkurencji węgla zagranicznego, zwłaszcza angielskiego, którego wywóz do wielu naszych odbiorców zagranicznych Anglja subwencjonuje.

Cały nasz wywóz węgla uzależniony jest od aktualnych warunków, wśród których na pierwszym planie wymienić wypada sprawę transportu. Niewątpliwą jest bo-

wiem rzeczą, że mogliśmy wywieźć znacznie więcej, gdybyśmy mogli węgiel w odpowiedniej ilości dowozić do portów. Stąd powolny tok prac przy budowie kolejowych linii węglowych jest dużą przeszkodą dla zwiększenia eksportu polskiego.

Najpoważniejszym odbiorcą naszego węgla są kraje skandynawskie dokąd (wraz z państwami bałtyckimi) wywieźliśmy w r. ub. 5.825 tys. ton, czyli o 282 tys. ton mniej, niż w 1928.

Dalej idą kraje, z którymi mamy zawarte konwencje węglowe, a więc Austria, Czechosłowacja, Węgry i Niemcy. Tam wywieźliśmy 5.036 tys. ton, czyli o 9 proc. więcej, niż w r. ub.

Następnie idą kraje południowe (Jugosławja, Rumunja, Włochy), które kupiły 760 tys. ton, co jest zmniejszeniem się o 24 proc. w porównaniu z r. 1928. Spadek ten powstał z powodu trudności komunikacyjnych oraz kosztownych manipulacji połączonych z transportem łądowym.

Na inne rynki europejskie (Belgja, Francja, Holandia i Szwajca-

rja) wywieźliśmy 912 tys. ton, czyli o 40 proc. więcej, niż w r. 1928. Podwyżka ta zarysowała się przedewszystkiem w wywozie do Francji, który wzrósł z 385 tys. ton do 725 tys. w r. ub. Wzmocniony ruch w naszych portach wywołał też i wzrost sprzedaży węgla dla okrętów. Wyniósł on 1.340 tys. ton wobec 617 w 1928. Wreszcie sam Gdańsk pobrał 411 tys. ton.

Jeśli chodzi o stosunek, w jakim miały udział w wywozie poszczególne nasze zagłębia, to zagłębie śląskie wywoziło 11.842 tys. ton (o 5,3 proc. więcej, niż w 1928), dąbrowskie 2.479 tys. ton (o 18 pr. więcej) i krakowskie 19 tys. ton (o 90 proc. więcej). Zestawienie to wykazuje, że zagłębie krakowskie i dąbrowskie wykazały silniejszą ekspansję w eksporcie od górnośląskiego, chociaż to ostatnie pozostaje nadal podstawą naszego wywozu.

Wywóz węgla posiada dla Polski doniosłe znaczenie z dwóch względów:

Przedewszystkiem ratuje on nasz bilans handlowy, o którego aktywność stara się stale i rząd i całe społeczeństwo. Następnie, wywóz węgla powiększa jego wydobycie, a tem samem daje zatrudnie-

nie tysiącom polskich górników, przyczyniając się do zmniejszenia bezrobocia. Dla Śląska jest to sprawa niezmiernie doniosła, gdyż cała struktura gospodarcza tej dzielnicy ma za podstawę pracę w kopalniach. Jeżeli więc wywóz naszego węgla zmniejszył się, to automatycznie zwiększyłoby się i bezrobocie, co dałoby poważny argument agitacji niemieckiej, która stara się wszystko wykorzystać, by wywołać niezadowolenie z polskiej gospodarki na Śląsku.

o udzielenie nowego terminu miesięcznego dla składania podań w sprawie umorzenia zaległych podatków — dochodowego i obrotowego do roku 1928.

Jak wiadomo Min. Skarbu w wydanym w swoim czasie okólniku zleciło naczelnikom urzędów podatkowych przedstawienie list osób, zasługujących na skorzystanie z tego rodzaju ulg. Przedstawienie list miało nastąpić do dnia 15 stycznia r. b., w czasie, gdy okólnik wydany został w końcu grudnia.

Izby przemysłowo - handlowe wskazują, że zainteresowani płatnicy podatkowi, wobec krótkiego terminu nie zdążyli skorzystać z przyznanej przez Ministerstwo dobrodziejstwa.

UMARZANIE ZALEGŁYCH PODATKÓW. — Izby przemysłowo-handlowe występują do Min. Skarbu

Z PRAWAMI SZKÓŁ PAŃSTWOWYCH
8-o Klasowe Gimnazjum Matematyczno-Przyrodnicze

T. Sadekowskiego
Leszno 84. Telefon 72-81.

Egzaminy półroczne od 3 — 10 lutego.
Kancelarja otwarta od 8 rano do 2 pp.

Czytaj i rozpowszechniaj Rodzinę Polską

PATEFONY prawdziwa poleca
GŁÓWNY SKŁAD
ADAM KLIMKIEWICZ
Warszki dogodnie Marszałkowska 164. Cenniki bezpłatnie

Zakład Ślusarsko - Mechaniczny
Warszawa, ul. Leszczyńska 7-a (Dowiało)
prowadzony przez długoletniego kierownika
Szkoły Rzemiosł XX. Salezjanów

wykonuje solidnie, terminowo i tanio instalacje wodociągowe elektryczne, okucia okien i drzwi, balkony, balustrady, ogrodzenia cementarne, żaluzje do drzwi i okien sklepowych tudzież wszelkie reparacje.

Dla wygody
Szanownych naszych
odbiorców w Polsce
zdeponowaliśmy
wydawnictwa nasze
W KSIĘGARNI
**PRZEGLĄDU
KATOLICKIEGO**
Warszawa, Krak. Przedm. 71
Dom Wydawniczy
Marjo E. Marietti
Turyn (Włosa).

„Wielka OKAZJA”
KUPNA I SPRZEDAŻY
Antyków, dzieł sztuki,
mebli i obrazów
N. WENTKOWSKI
Jasna Nr. 12 tel. 170-99

KRAWIEC MĘSKI
Władysław Godłowski
Warszawa, Nowogrodzka 11, m. 13
Telefon 406-61.
Przyjmuje wszelkie obetalunki z własnych i powierzonych materiałów.
Ceny przystępne.

PIECE SZRAJBERA mieszkaniowe i kuchenne
mocna i trwała konstrukcja stała hermetyczność, a skutkiem tego 50% oszczędności opału w porównaniu do wszystkich pieców kaflowych **zbeżność** corocznych remontów, estetyka gwarancja, taniość. Przeszło 5000 sztuk w użyciu zatwierdzone przez wszystkie ministerstwa i urzędów.
Wynalazek i wyrób całkowicie polskie
KAROL SZRAJBER
w Warszawie, ul. Grójecka 33, telefon Nr. 320-33.

CZYTAJCIE I ROZPOWSZECHNIJCIE
„POLSKĘ”

FUTRA RATAJ najdogodniejsze i najtaniej
Przerabianie i reparacja futer, fasony modne, robota solidna. Kacprzyk, Nowogrodzka 27, telefon 249-08.

Fabryczny Skład Pończoch i Trykotaży
Franciszek KRAKOWIAK
Warszawa, Chmielna 30 wprost hotelu Royal. Tel. 179-53
Poleca wyroby własnej fabrykacji po cenach fabrycznych.

Fabryczne Składy Mebli
M. KLASURA
Warszawa, Żorawia Nr. 2 i Chmielna 6.
Poleca meble gwarantowanej dobrot: sypialnie, stolowe, gabinetowe salony oraz pojedyncze sztuk szafy, kredensy, biblioteki, biurka stoły, oraz wyroby tapicerskie i t. p.
Ceny niskie.
Sprzedaż także na raty.

„ORTOPEDIA”
Protezy nowoczesne Pasy lecznicze Rupturowe bandaże Gumowe pończochy
POLECA W. Lachowicz
Warszawa MARSZAŁKOWSKA 123

MELONIKI FILCOWE KAPELUSZE PIŁSNIOWE, WŁOCHATI
oraz czapki sportowe i uczniowskie
poleca
POCHMARA
ZGODA 3. TEL. 79-24.

Czyszczenie mieszkań,
Froterowanie, cyklowanie, odkurzanie, bielenie sufitów na sucho, mycie okien uskuteczniają dokładnie Zrzeszeni Kaucjonowani Pracownicy „Wzajemna Pomoc”
Żorawia 13 telefon 342-26.

BUTY ZDROWIA wykonuje
SZEW C ORTOPEDYSTA
A. BIERNACKI
Elektoralna 19.

Jedyny Chrześcijański
DOM POŃCZOSZNICZY
JULIAN CYBULSKI
Warszawa, Nowy Świat 33. Telefon 148-15.
poleca pończochy, skarpetki i reformy w wielkim wyborze.
NA RATAJ I ZA GOTÓWKĘ!
wykwintne ubiory męskie
poleca firmę
CZYŻEWSKI Złota 15.

Kapelusze i czapki męskie
KAROL STEGNER ul. Trębacka 11.

NA RATAJ I ZA GOTÓWKĘ
Wykwintne okrycia damskie, męskie, uczniowskie, dziecięce oraz konfekcje damskie oddaję na dogodnych warunkach.
Solidna robota. Ceny konkurencyjne.
L. Szabłowski, Bracka 3.

MEBLE solidne najtaniej. Wybór wielki!
Sypialnie, jadalnie, gabinetowe. Kredensy, stoły, krzesła. Otomany tapczany, kozetki. Brystolki, okazyjne salony i komplety klubowe. Gotówki, ratami. Dogodne warunki.
„FLORIDA”
Chmielna 41 róg Marszałkowskiej

Gilzy patentowane z podwójną watką „DANDY” patent Nr. 714.
Polskiej wytwórni gilz
„ZNICZ”
Bronisław Szybowski I S-ka
Warszawa Marszałkowska 49 telefon 162-48.

Farby lakiery i chemikalja
Zdzisław Rudnicki
Warszawa, Podwałe 13 tel. 335-22 i 191-80.

KRAWIEC MĘSKI C. Borkowski
W Warszawie, Marszałkowska 53-3
Telefon 235-96

Przyjmuje obetalunki z własnych i powierzonych materiałów, po cenach przystępnych. Solidnym udzielamy kredytu.
SZKOŁA KROJU
przyjmuje zapisy, codziennie przyjeżdżnym locum na miejscu
Czesław Kurowski
Magazyn Ubiorów Męskich
Warszawa
Wapólna 37. Tel. 101-70.

Zakład Krawiecki
JAN ŚNIEGUŁA
UL. NOWOGRODZKA 25
Poleca wykwintną robotę z szych i z powierzonych materiałów.
Solidnym udziela kredytu.

ZAKŁAD KAMIENIARSKI
Wykonuje: Roboty marmurowe, granitowe z plaskowca i reparacje takowych
Ceny konkurencyjne.
Nowy Świat Nr. 38. Tel. Nr. 145-92

Biuro kaucjonowanych pracowników
„Wzajemna Pomoc”,
Żorawia 13, poleca służbę domową, wychowawczą, niani, kucharki tylko po uprzednio przeprowadzonym wywiadzie i sprawdzeniu.

Stefan Klewin
Warszawa, Chmielna 27, telef. 161-83.
POLECA KONFEKCJE MĘSKA oraz trykotaże, damskie reformy, pończochy i rękawiczki, po cenach przystępnych.

NOWOCZESNA WYTWORNI
STEMPLI I KLISZ KAUCZUKOWYCH
Z. GASIOROWSKI
WARSZAWA, ul. ŻYTMIA 27

Ważne dla Pań!
SUKNIE BALOWE
Wielki wybór, ratami. Futra najtaniej na 18 mies. spłat.
Br. Unkiewicz
ul. Hoża Nr. 54 m. 2.

RA RATAJ Po 5 zł. tygodniowo! **NA RATAJ**
Wyżymaczki amerykańskie, platery Norblina i Frągeta, serwisy stolowe, szkło i porcelana, naczynia aluminiowe.
„WYGODA”
Marszałkowska Nr. 38 m. 20. II-ga brama

PIÓRA WIECZNE
reparuje specjalny zakład po cenach przystępnych
F. Kuliński i S. Zajac
Święt-Swiat 38 w podwórzu.
Tel. 140-22

FUTRA Wielki wybór najnowszych modeli paryskich. Ceny przystępne. Warunki dogodne.
M. Pleszowski
Gmleńska 36. Tel. 63-51

MEBLE gotowe oraz na zamówienie stolowe, sypialnie, gabinetowe, solidnym na RATAJ, wytwórni własnej, poleca F. Urbański
Wilcza 20 róg K. Łuczej

Meble luksusowe, gabinetowe, jadalnie, sypialnie, salony mahoniowe, złoczone, klubowe garnitury skórzane nowe i okazyjne.
UDZIELAMY KREDYTU!
Krucza 34. STEFAŃSKI.

Fabryka mebli i szklarnia szkła
B-cia BABICZ
Warszawa, Soles 77. tel. 150-08.
Lustra meblowe i galanteria szkła techniczne oraz wszelkie roboty w zakresie szklarniwa wędzarskiego.

Pracownia Artystyczna - Rzeźbiarsko - Kamiennicza
K. R. KOZIŃSKIEGO
ul. Powązkowska 28 (181 78) domy własne przy budowie tramwajów elektr. Warszawa. Tel. 98-52. Kamio czarkowa P.K.B. 12282.
Pomniki z granitu, marmuru i plaskowca. Budowa grobów i roboty budowlane.

DISKRETY POLYK MIAJE WZNOKCIOM LAKIER TOLEDO
PŁYTY DOKŁADNY MARYNARZY

