



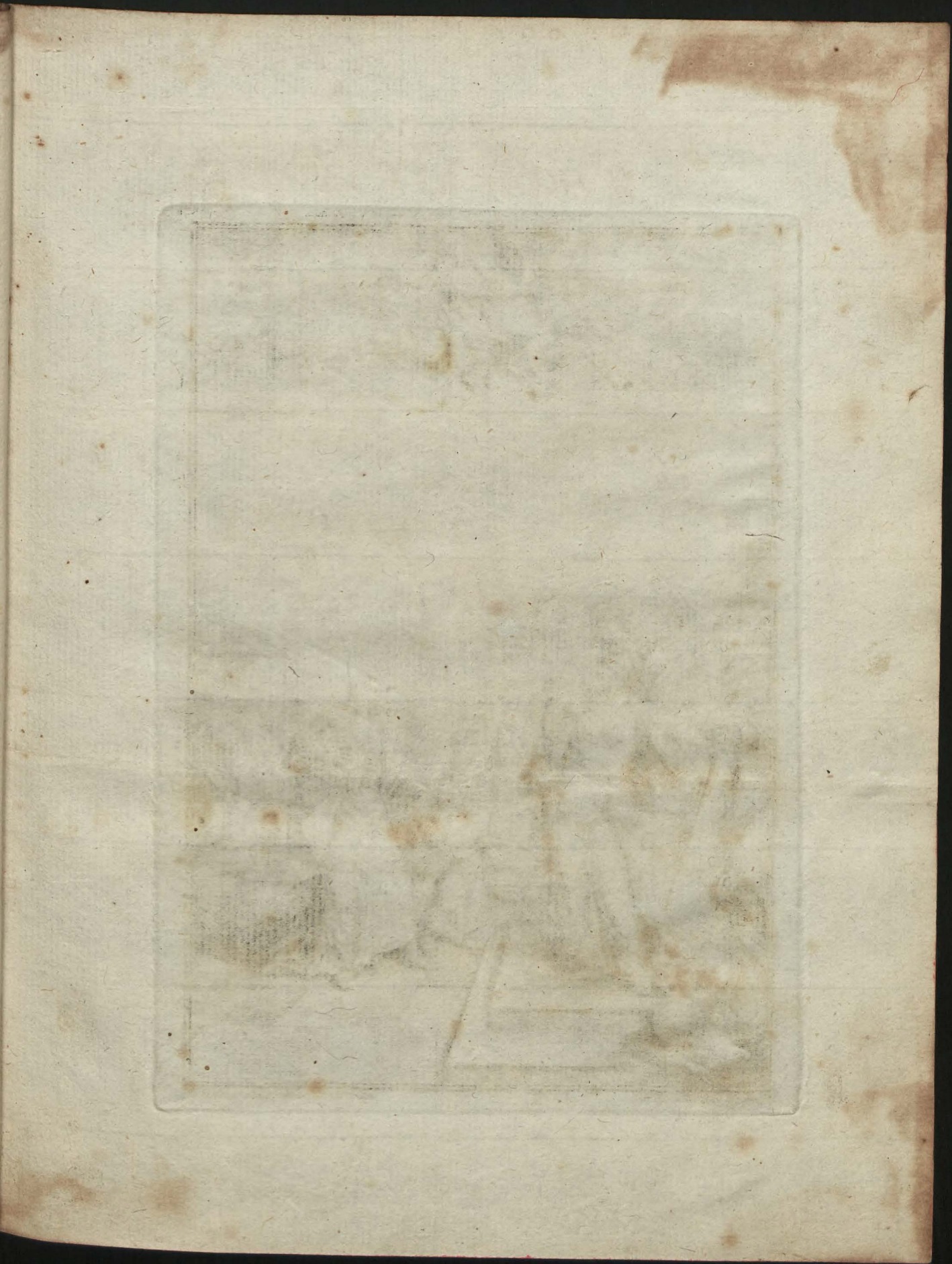
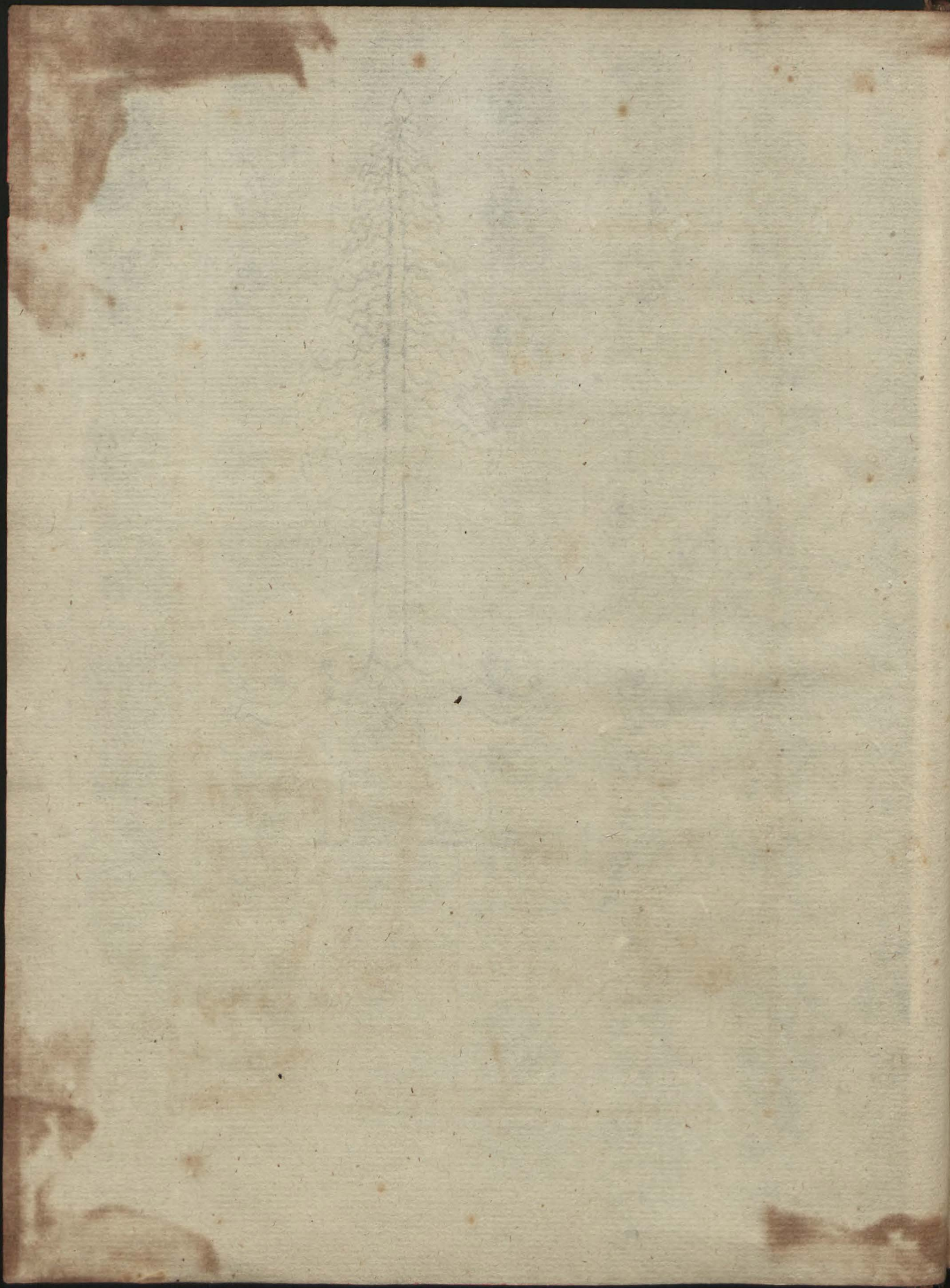
15, 669.
Uf. 3496.

Biblioteka Jagiellońska



stdr0017581

Uf 3496





Bartolomeo Tarsia inv.

J. P. L. G. J. M. Mantegna del.

CONSPECTVS AEDIVM
IMPERIALIS
ACADEMIAE SCIENT.
PETROPOLITANAE;
NEC NON
BIBLIOTHECAE
ET
TECHNOPHYLACII:
VNA CVM
SUMMARIO INDICE
RERVM ARTIFICIOSARVM
ET
NATVRALIVM
IBI CONSERVATARVM,
IN EORVM VSVS, QVI AEDES HAS INVISERE
CVPIVNT.

PETROPOLI,
Typis Imperial. Academ. Scientiar. MDCCXLIV.



1307825

Breuis Notitia
de Conditione et Institutis Academiae,
et de
Technophylacii dispositione.

CVM PETRVS M. cuius sacra inter posteros fama viget, pro diuina et sibi propria sapientia, necessarium iudicasset, vt in suo Imperio Scientiarum atque Artium Academia institueretur: Anno 1724 confectum instrumentum de consilio huius rei die XXVIII. Ianuarii ab ipso *Imperatore Augusto* confirmatum, propriaque manu subscriptum est.

Itaque statim necessarii Professores et Socii vndique conuocabantur; quorum etiam plerique proximo anno 1725 Petropolin aduenerunt. Quibus praesentibus auditoria Academiae, et classes Gymnasii, publicis lectionibus inaugurabantur. Anno 1726 praesentibus cum ipsa *Augustissima Imperatrice CATHARINA*, tum Domo Imperatoria, Sancta Synodo, Ministris, et Ducibus militaribus, Academia primum conuentum publicum celebrauit.

Munus cuiusque Professoris est, vt quauis hebdomade bis in priuato et stato conuentu Academico adsit: per quatuor dies publice, quod suae professionis est, doceat; ad scientiarum incrementa crebras exercitationes instituat; noua ipse reperiatur, aut in repertis noua luce veritatem collustret; elaboratas commentationes edat; et, quod in
A 2 sua

4 BREVIS NOTITIA DE INSTITVTIS ACAD.

sua scientia ipsi praecipitur, conscribat, et iuuenes suae institutioni commissos sedulo instituat. Illorum in Academicis conuentibus praelectae commentationes, in librum formae mediae, cuius titulus est: *Commentarii Academiae Scientiarum Petropolitanae*, redactae, quotannis singulis voluminibus in lingua Latina eduntur. Horum iam volumina nouem edita sunt: et praeterea varia Latina, Germanica, Russica et Gallica monumenta ingenii separatim publicata sunt.

Praeter ordinarios et praesentes, extraordinariorum quoque, quos honorarios vocant, Sociorum numerus est, quibus nihil nominatim officii iniunctum est. Qui vero pensionem ab Academia capiunt, ab illis exigitur, vt epistolas de scientiis mittant; quae ipsi noue repperunt, communicent; et suam sententiam de quaestionibus, quae illis proponuntur, rescribant.

Adiuncti, aequae ac recepti Studiosi, conuenienti salario ornantur; hinc, curantibus Professoribus, in studiis se exercere, atque demum ad ampliores Academiae gradus promoueri, possunt. Operam itaque praestant variam, tam in Gymnasio, quam in laboribus Geographicis, Astronomicis, in Bibliotheca, in Technophylacio, atque in vertendis variis libris, pro circumstantiarum exigentia.

In Gymnasio iuuenes linguis, calligraphia, arithmetica, et elementis omnium disciplinarum, vt historiae, geometriae, logicae et rhetoricae, imbuuntur; praeterea in delineandi arte et saltatione instituuntur; et haec quidem

ET DE TECHNOPYLACII DISPOSITIONE. 3

dem omnia gratuito. Cuique discipulorum, quamdiu vult, ibi studiis vacare licet, vt nullis aliis legibus, praeterquam solemnibus eius institutis et disciplinae, obstrictus sit, et illud relinquere, vt libitum erit, delata prius discessus mentione, possit. Ex superioribus classibus Studiosi in Academiam ad altiores disciplinas percipiendas transcribuntur, vbi plenum ingenii cultum e Professorum praelectionibus capiunt.

Cum autem PETRVS M. sapientissimo animo concepisset, cum hac Scientiarum Academia aliam reliquarum artium coniungere, et necessarias eius officinas constituere, de qua re ipse *Maximi Imperatoris* manu perscriptum monumentum, in quo huius propositi species describitur, superest; eo mox inopina morte rebus humanis erepto, hoc quidem iam deformatum opus iacuit, Academiamque iste casus artibus et earum officinis nudam destituit. Sed crebris statim experimentis cognitum est, exercitationes scientiarum, et quaesitas vtilitates, sine artium cultu et officinis emergere ex variis difficultatibus vix posse. Propterea necessitas postulauit, vt ipsius Academiae Scientiarum impensis tam desiderata instituta perficerentur, quibus *Augustissimus Imperator* nouam luculentam summam destinauerat. Et hoc quidem modo typographorum, typos fundentium, bibliopegorum, delineatorum, chalcographorum, mechanicorum, vitri politorum, lapidum incisorum, tornatorum et aliorum officinae ad Academiam Scientiarum adiectae sunt.

Omnes hae artes et opificia non in Academicos tantum vsus continuo exercentur, sed publice quoque docentur.

6 BREVIS NOTITIA DE INSTITVTIS ACAD.

tur. Ita in delineandi arte per hebdomada quater aliquot horis iuuenes instituuntur, qui in classes separati, in vna, aeneas tabulas et academias delineationes; in altera, gypseas figuras; et in suprema, corpora vera et viuas imagines imitantur.

Architectura, statuaria, pictura, chalcographica, metallorum et lapidum inciso, vitri politura, et toreutica, vt et aliae artes atque opificia, veluti scriniariorum artificiosorum, et fabrorum subtilioris operis, aliorumque, ibi gratis a quouis et ipsa discuntur; vt tamen, postquam tirocinium posuit, neque ad operam Academiae praestandam, neque ad vllam postea rem, obligetur. Qui vero tirones mercedem quoque ab Academia capiunt, labores ab Academia, vel magistro, iniunctos obire adiguntur.

Bibliotheca atque Technophylacium, A. 1714 instituta, cum Academia coniuncta sunt. Primus adparatus, quo Bibliotheca constituta est, circiter 2000 voluminum fuit, partim Riga, partim Moscu adlatorum. Illinc maxime Theologici libri et Iuridici, hinc plures Medici et Historici argumenti aduenerant. Anno 1715 Andreae Winii Bibliotheca, plurimum Belgica, ei adiuncta est. Anno 1718 e Pitcaerniana, et Ao. 1719 ex Areskiniana bibliotheca magnum incrementum accessit, et hi quidem libri maximam partem ad rem medicam, physicamque, et ad humanitatis, atque aliarum liberalium artium, studia pertinebant. Anno 1727 accessione Bibliothecae selectae, ipsius PETRI M. vsibus seruiantis, locupletata est. Maxima pars exquisitissimi huius adparatus constabat collectionibus tabularum geographicarum maximae formae; topo-

ET DE TECHNOPHYLACII DISPOSITIONE. 7

topographiis; splendidis operibus de ciuili, militari, et naturali architectura; iisque, quae ad mechanicas et naturales res, artemque statuariam, et picturam, et praeclaras alias, spectabant. Anno 1735 rursus nouo auctu e Bibliotheca suprema ducis militiae Comitum de Bruce, quae varios Britannicos et Germanicos libros de pluribus artibus atque scientiis continebat, creuit. Reliqui veteres et noui libri ipsius Academiae procuratore indies in supplementum accessere. Ceterum aliquot conclauius diuersis comprehensa tota Bibliotheca in quatuor partes, Theologicam, Iuridicam, Medicam et Philosophicam, distributa est: in cuius locupletatione et incrementis, quae semper accedunt, duae postremae partes plurimum respiciuntur.

Technophylacium aequo paruo fere ortu, splendido auctu, ac Bibliotheca, coaluit. A. 1714 aliquot centum in vitris conditi pisces, aues, et insecta, quae PETRVS M. in primo itinere in Belgium A. 1698 comparauerat, vt et quidam medicamentis adseruati abortus, et anatomicis vsibus praeparata corpora, illud efficiebant. A. 1716 praeclaro adparatu Alberti Sebae, tam quadrupedum, auium, piscium, serpentum, lacertarum, concharum, quam aliarum rerum naturalium ex orientali et occidentali India; praeterea et D. Gottwaldi, Gedanensis, penu minerali, egregia accessione cumulatum est. Anno 1717 celeberrimi Ruyschii thesauri anatomici, et eximia supellex papilionum et herbarum, in libris adseruatarum, insuper illati sunt. Anno 1721 dimidia pars adparatus numarii Lüderiani Hamburgo, scilicet numi aurei omnes, et argenteorum antiquorum et recentium pars; praeterea pulchra supellex physicorum et mathematicorum

8 BREVIS NOTITIA DE INSTITVTIS ACAD.

rum instrumentorum Muschenbroekianorum; et denique conspicua monumenta antiquitatis, et rarae artis opera, e penu Cheualierii, comparata sunt. Anno 1725 eximiae rursus opes illud ditauerunt, cum ipsius PETRI M. thesaurus rerum naturalium, et magnus numerus pretiosorum instrumentorum atque machinarum, quae *Augustissimus Imperator* multis annis comparauerat, in Technophylacium migrauerunt. Anno 1727 splendidissima monumenta, ex auro, argento et gemmis, ac praeterea multitudo numismatum ex Imperatorio beneficio, eodem acceperunt. Anno 1732 effigies PETRI M. cera ad viuum facta, vt et multa rarae artis, vel ob memoriam rerum nobilia, monumenta; praeterea Anno 1735 omnes machinae torni artificiosi cum toto adparatu ex Aula in Technophylacium transferebantur; et eodem anno Comitibus de Bruce penus artificiosarum et naturalium rerum adiungebatur. Anno 1738. reliqua pars adparatus numarii Lüderiani, quae ex numis antiquis argenteis et aeneis constabat, emione ex clementissimo mandato Imperatorio parata est. Quarum rerum in supplementa quod requirebatur paullatim per occasionem accreuit. Totum Technophylacium in duas partes primarias diuiditur, rerum naturalium, et artificiosarum. Prior continet 1) corpora ad anatomicos vsus in medicamentis condita, quadrupedes, aues, pisces, et insecta; 2) deinde herbas, plantas, semina et radices; 3) postremo mineras et metallorum ramenta. Alteri insunt: 1) mathematica et physica instrumenta, atque machinae. 2) cera ducta, secta ex alia materia, et tornata opera artificiosa, varia genera vestium, et adparatus rariorum rerum Chinensium, Tataricarum, Sibiricarum
et

ET DE TECHNOPHYLACII DISPOSITIONE. 9

et aliarum gentium, picturaeque, et pretiosa ex auro, argento et alia materia supellex; ac 3) denique totus thesaurus numorum.

Aedes Academicae in insula Basili ad maiorem alueum Neuae amnis sitae; a septentrionibus tabernae, in quibus merces e nauibus exponuntur, et stationem conuentus mercatorum; a meridie hiemale palatium Imperatorium, et castellum fabricarum nauticarum; ab oriente arcem Petropoleos, et nosocomium, et ab occidente curias collegiorum Imperialium spectant. Condi coeptae A. 1719 et variorum dein architectorum opera consummatae sunt.

In his aedibus omnia, quae ad Academiam pertinent, praeter Gymnasium et hortum Botanicum, continentur. Ceterum ab anno 1714 ad annum 1719 Bibliotheca et Technophylacium in palatio Imperatorio aestiuo fuerant; postea vero ab anno 1719 ad 1727 omnes hae naturae atque artis opes in Kikinianis aedibus condebantur.

Summa pensionis, quae ad sustentandam Academiam fundata est, constitutione Imperiali definita, redditus annuos fert Rubl. 24912. Sed numero hominum et rerum in Academia vti dictum est, multum aucto, quoties necessitas obuenit, semper adhuc largum pecuniae subsidium ex Imperatoria benignitate subministratum fuit.

De his omnibus, quae breuiter enumerauimus, plenior notitia ex accurata recensione totius Academiae, et partium eius, peti potest.

Tabula I.

Ichnographia Metropoleos Imperialis Petropolitanae.

A. INSVLA PETROPOLITANA.

1. Arx Petropolitana cum munimentis.
2. Coronatum munimentum.
3. Locus, vbi prius veteres tabernae erant.
4. Macellum.
5. Diuerforia.
6. Forum olitorium.
7. Templum St. Petri et Pauli.
8. Templum vetus Metropolitanum S.S. Triadis
9. Templum adscensionis Mariae.
10. Templum St. Apost. Matthaei.
11. Templum introductionis in sanctuarium beatae Virginis.
12. Templum augustae claritatis in Christo manifestae.
13. Hortus pharmacopoeorum.
14. Insula Krestowskoi, siue St. Crucis.
15. Insula Kamennoi, siue saxosa.
16. Insula Petrouiensis.

B. REGIO ADMIRALIT. s. THALASSIARCHIAE.

1. Palatium Imperatorium aestiuum cum horto.
2. Palatium vetus hibernum.
3. Nouum palatium Imperatorium hibernum.
4. Admiralit. siue arx thalassocratica.
5. Stabulum aulicum.
6. Habitacula stabularii famulitii.
7. Noua Hollandia cum officina rudentum.
8. Horrea, in quibus roboreae trabes nauibus construendis destinatae conduntur.
9. Triremium fabrica.
10. Horreum frumentarium ad vsus rei nauticae operarum.
11. Viuarium et venatio.
12. Aedificium ad citros et peregrinas arbores horti aulici seruandas.
13. Stabulum elephantorum.

14. Via

14. Via prospectu recto et patulo ad Monasterium Nevski ducens.
15. Tabernae nouae.
16. Forum.
17. Area, cuius aedificia incendium absumserat, quae nunc lapide ibi instaurantur.
18. Villae amoenitatis causa exstructae.
19. Via prospectu recto et patulo media.
20. Similis via ad templum adscensionis Christi.
21. Area adsignata habitationi operarum nauticarum.
22. Turris vnde in omnes partes quam longissime prospectus patet
23. Officina membranae.
24. Krugloi Ostrow, siue, quae vocatur, insula rotunda.
25. Templum St. Isaaci Dalmatici.
26. Templum natalis Beatae Virginis.
27. Templum adscensionis Christi.
28. Templum Germanicum St. Petri Lutheranum.

C. REGIO MOSCVENSIS.

1. Fabrica nautica priuata.
2. Horreum cibarium et frumentarium aulicum.
3. Templum Martyris Pantaleontis.
4. Templum Simeonis et S. Annae vatis.
5. Viuarium Phasianorum.
6. Hortus Italicus.
7. Officina, vbi tormenta funduntur.
8. Officina, vbi adparatus ignium artificiosorum conficitur.
9. Stabula praetorianorum equitum.
10. Habitationes praetorianorum equitum.
11. Monasterium St. Alexandri Newskiensis.
12. Moscuenſe suburbium.
13. Aquaeductus ad salientes fontes in horto Imperat.

D. REGIO WIBVRGENSIS.

1. Maior Ochta.
2. Templum St. Triadis.
3. Vetus Castellum Alexandri, siue rudera Nienſcantiae.
4. Minor Ochta.

B 2

5. Se-

5. Seminarium quercuum.
6. Kafatschia Slaboda, siue Cofaccorum suburbium.
7. Officina rudentum.
8. Taberna Hollandica, in qua cereuisia coquitur.
9. Nosocomium terrestrium et naualium copiarum, cum Templo nosocomiorum.
10. Tabernae, siue coquina sacchari.
11. Coemetèrium Germanorum.
12. Templum Simfonis et coemetèrium Russicum.
13. Habitationes Sinaeuensis cohortis.

E. INSVLA BASILICA.

1. Pons ratibus constratus in hanc insulam.
2. Collegiorum siue tribunalium Basilicae.
3. Academia Scientiarum cum Bibliotheca et Gazophylacio.
4. Theatrum ignium artificiosorum.
5. Tabernae, quibus merces recipiuntur, et curia stationis mercatorum.
6. Basilica portorii colligendi.
7. Pons, ad quem subductae mercatoriae naues merces deponunt.
8. Receptaculum cannabis.
9. Palatium iuuentutis equestris, quae ad militiam instituitur.
10. Via magna prospectu recto et patulo ad portum triremium ducens.
11. Similis via minor.
12. Portus triremium.
13. Templum St. Andreae.
14. Sinus Cronstadiensis.
15. Academia naualis.

Tabula II.

Ichnographia Aedium Academiae Scientiarum.

- A. Atria primae et secundae contignationis.
C. D. Auditoria.

E. F. G.

- E. F. G. Auditoria ad instituenda experimenta physica, in quorum Cam. E. distributa sunt instrumenta optica, et quae pertinent ad ignem, calorem, et frigus.

In Cam. F. *Scriin. I.*

Instrumenta experimentis mechanicis inseruientia.

Scriin. II.

Vasa recipientia, et alia ad antliam pneumaticam pertinentia.

Scriin. III.

Instrumenta experimentis hydrostaticis inseruientia.

Scriin. IV.

Instrumenta hydraulica et magnetica.

Scriin. V.

Instrumenta acustica, electrica et de attractione.

Scriin. VI.

Varia ad antliam pneumaticam pertinentia.

Cam. G. continet varias machinas ad diuersos vsus destinatas.

H. Museum conuentibus Academicis destinatum.

I. Tabularium.

K. Oecus maior.

L. M. Tablinum geographicum.

N. O. P. Conclauia eorum, qui figuras delineant, vel aeri incidunt.

Q. R. Conclaua, in quo tabulae aeri incisae in charta exprimuntur.

S. T. U. Officina tornatoria.

W. X. Y. Z. Officina, in qua mathematica et physica instrumenta conficiuntur.

AA. BB. Officina, in qua litterarum typi funduntur.

CC. DD. EE. Officina libraria.

FF. GG. HH. }
II. KK. LL. MM. } Officina typographiae.

Tabula III.

- A. *Orthographia aedium academicarum ortum versus.*
B. *Orthographia aedium academicarum occidentem versus.*

B 3

Tabula

Tabula IV.

- A. Orthographia externa aedium acad. meridiem versus.
 B. Orthographia interna aedium orientem versus.
 C. Orthographia interna aedium meridiem versus.
 D. Orthographia interna tabernae librariae et oeci maioris meridiem versus.

Tabula V.

Ichnographia Bibliothecae et Gazophylacii rerum naturalium et artificiosarum.

- A. Vestibula.
 I. XI. Scalae.
 B. C. D. Apotheca librorum in Academia editorum.
 E. F. Officina bibliopogorum.
 G. Museum Bibliothecarii suffecti.
 Scri. I.
 Catalogi Bibliothecae Imperialis Petropolitanae.
 Scri. II.
 Catalogi rerum naturalium et artificiosarum in Museo Imperiali contentarum.
 Scri. III.
 Diaria Bibliothecae et Musei Imperialis, nec non alia ad historiam litterariam spectantia.
 Scri. IV.
 Catalogi Bibliothecarum et Museorum extraneorum.
 H. Pars prima Bibliothecae, in qua conduntur libri sequentes.
 Scri. I. — V.
 Historia Litteraria.
 Scri. VII. — XI.
 Philosophi antiqui et recentiores.

Scri.

- Scri.* VI. VIII. IX. X.
 Scriptores iuris naturalis et gentium, ethici, politici &c.
 Scri. XII. et XIII.
 Libri Mathematici in genere.
 Scri. XIV. — XVII.
 Grammatici et Lexicographi.
 Scri. XVIII. — XXI.
 Critici et operum collectores.
 Scri. XXII. XXIII.
 Antiquarii et rei numariae scriptores.
 Scri. XXIV. XXV.
 Oratores, Rhetores, et Epistolographi.
 Scri. XXVI. — XXVIII.
 Poetae Latini, Germanici, Gallici, Graeci, &c.
 Scri. XXIX. — XXXI.
 Historia vniuersalis, Chronologia et Geographia.
 Scri. XXXII. — XXXIV.
 Historia Ecclesiastica.
 Scri. XXXV. XXXVI.
 Historia Graeca antiqua, Persica et Byzantina.
 Scri. XXXVII XXXVIII.
 Historia Romana antiqua et noua.
 Scri. XXXIX. et XL.
 Historia Imperii Romano-Germanici cum Iure publico S. R. I.
 Scri. XLI. LXII.
 Historia Portugalliae, Hispaniae et Italiae.
 Scri. XLIII.
 Historia Galliae.
 Scri. XLIV.
 Historia Magnae Britanniae.
 Scri. XLV. XLVI.
 Historia Belgii.

I. Mu-

I. Museum Bibliothecarii.

Scriin. I.

Libri Manuscripti Graeci et Latini.

Scriin. II. et III.

Libri Manuscripti Gallici, Germanici &c.

Scriin. IV.

Manuscripta Arabica, Tattarica, Persica, Turcica &c.

K. Conuentus interpretum Russicorum.

L. M. N. O. Archigrammatium.

P. Pars secunda Bibliothecae.

Scriin. I. — VIII.

Libri Medici, Chirurgici, Anatomici, Pharmaceutici et Chymici.

Scriin. IX. — XI.

Scriptores Historiae Naturalis.

Scriin. XII. — XIV.

Itineraria et exotica.

Scriin. XV. — XIX.

Libri Iuridici.

Scriin. XX. — XXII.

Libri Theologici.

Q. Apotheca librorum et tabularum in Academia aere expressarum, quae donis destinatae sunt.

R. Apotheca librorum, quorum bina sunt exemplaria, vel quibus plangulas defunt.

S. T. Libri miscelli, et quorum vsus publice prohibetur.

U. Camera obscura, in qua continentur instrumenta mere optica ad instituenda experimenta omnia Grauesandiana de luminis proprietatibus variis, et coloribus.

W. Pars tertia Bibliothecae.

Scriin. XVIII. XIX.

Historia Septentrionalis.

Scriin. XVII.

Libri Genealogici et ordinis equestris scriptores.

*Scriin.**Scriin. XVI.*

Artes, oeconomia, horticulura, agricultura &c.

Scriin. XV.

Architectura militaris, pyrotechnia, ars militaris et exercitia militaria.

Scriin. XII. — XIV.

Icones variaeque figurae aeri incisae, ars delineatoria, pictura et sculptura, ars symbolica, architectura ciuilis et naualis, gnomonica, optica, mechanica, hydraulica &c.

Scriin. IX. — XI.

Atlantes et libri topographici.

Scriin. VIII.

Libri Arabici, Turcici, Persici &c.

Scriin. V. — VII.

Libri Chineses.

Scriin. IV.

Libri Ruthenici typis Academiae impressi.

Scriin. I. — III.

Libri Ruthenici extra Academiam impressi.

Scriin. XX. — XXII.

Libri Ruthenici manuscripti.

X. Globus Gortorpiensis et instrumenta arithmetica, geometrica, architectonica, optica et alia hinc et inde in scriniis distributa.

Y. Obseruatorium astronomicum inferius.

Z. Obseruatorium magnum superius.

AA. Obseruatorium superius paruum cum laterna, quam vocant, astronomica.

BB. Opera artificiosa et res rariores.

Scriin. I. — III.

Plasmata et cera ficta opera.

Scriin. IV. — VI.

Caelo vel scalpello expressa opera.

C

Scriin.

Scrin. VII. VIII.

Toreumata.

Scrin. IX. — XIX.

Adparatus rerum Scythicarum, Chinesium, Indicarum et quaecunque orientalium et septentrionalium gentium in vestimentis, armis, supellectile, idolis, et aliis instrumentis, cognitu digna feruantur.

Scrin. XX. — XXII.

Adparatus peregrini miscelli.

GG. HH. II. Supellex instrumentorum, quibus PETRVS I. tornauit caelauitque.

KK. Effigies eiusdem cum vestitu, et aliis quibusdam rebus, ab ipso usurpatis. NB. Caetera, vt picturae, opera pretiosa et numi, afferuantur cameris SS. TT. VV.

LL. Animalia quadrupedia, aues et plantae.

In Porticu media et in Scrin. XV. — XXII.

Animalia quadrupedia.

Scrin. IV. — VIII.

Aues, earum nidi et oua.

Scrin. IX. X. pars inferior.

Herbarium Ruyschianum methodo Tournefortiana dispositum.

Scrin. XI. pars inferior.

Stelleri Flora Ircutensis: Gmelini primum et secundum herbarium, nec non tertii aliqua pars.

Scrin. XII. pars inferior.

Plantae reliquae herbarii tertii Gmeliniani. Item herbarium ab Heinzelmanno per Tattariam et Sibiriam, praesertim circa Oropolin et urbem Samaram ad Wolgam, collectum.

Scrin. IX. — XIV. pars superior.

Plantae submarinae, vt lithophyta, corallia, madreporae &c.

Scrin. I. — III.

Materia medica.

MM. Circuitus ambiens theatrum anatomicum.

Scrin.

Scrin. I. — VII.

Ossa, cornua et dentes animalium quadrupedum.

Scrin. VIII.

Skeleton struthiocameli.

Scrin. IX. — XI.

Skeleton balaenae.

Scrin. XII. — XIX.

Sceleta animalium quadrupedum.

NN. Theatrum anatomicum.

In Scrinis I. — XII.

distributa sunt praeparata anatomica in eodem theatro facta.

In conclauibus XIII. — XV.

adferuantur instrumenta anatomica, et reliqua ad sectiones anatomicas necessaria.

OO. Celeberrimi Ruyschii thesauri anatomici, amphibia, pisces et insecta.

Scrin. exteriora I. II.

Thesaurus de cute.

Scrin. III.

Thesaurus de myologia.

Scrin. IV. V.

Thesaurus de cerebro.

Scrin. VI.

Thesaurus de sensibus.

Scrin. VII.

Thesaurus de pulmone et corde.

Scrin. VIII. IX.

Thesaurus de stomacho, intestinis et eo pertinentibus.

C 2

Scrin.

- Scrin. X.*
Thefaurus de hepate, splene et pancreate.
- Scrin. XI.*
Thefaurus de renibus, et vesica vrinaria.
- Scrin. XII.*
Thefaurus de genitalibus maris.
- Scrin. XIII.*
Thefaurus de partibus genitalibus foeminae.
- Scrin. XIV.*
Thefaurus de inuolucris foetuum et eo pertinentibus.
- Scrin. XV. XVI.*
Thefaurus de embryonibus et foetibus.
- Scrin. XVII. XVIII.*
Thefaurus de affectibus corporis humani morbofis, et monstris.
Thefaurus osteologicus hinc et inde distributus est.
- Scrin. interiora VII. VIII.*
Ranae et testudines.
- Scrin. I. XX. — XXIV.*
Lacerti.
- Scrin. XII. — XVIII.*
Serpentes.
- Scrin. II. — V. IX. — XI.*
Pisces.
- Scrin. VI. et XIX.*
Insecta.
- PP. QQ. RR. Penus metallorum in ramentis et silicibus.
Scrin. I.
Terrae, argillae et margae, item pyritae, minerae vitrioli et
aluminis, sulphura, bitumina, cobaltum et eius praeparata.
Scrin.

- Scrin. II.*
Minerae marcasitaceae et bismuthi, antimonium, auripigmentum,
salia et minerae stanni.
- Scrin. III. in medio.*
Typus metallifodinae.
in parte sinistra.
Minerae cinnabariniae.
in parte dextra.
Aurum et eius minerae.
- Scrin. IV.*
Cuprum et eius minerae.
- Scrin. V.*
Minerae plumbi et argenti.
- Scrin. VI.*
Minerae ferri.
- Scrin. VII.*
Lapides pretiosi et marmora.
- Scrin. VIII.*
Lapides rudes maiores.
- Scrin. IX. X.*
Petrefacta, et lapides in animalium intestinis nati.
- Scrin. XI.*
Cryfalli montanae et quarzum.
- Scrin. XII. — XVI.*
Lapides, terrae, minerae &c. in Russia, Sibiria et Tattaria re-
perta.
- Scrin. XVII.*
Conchylia.
- SS. Thefaurus numismatum.
Scrin. I.
Numi antiqui Romani et Graeci.
Scrin. II. III.
Numi recentiores Imperatorum, Regum, Ducum, Rerunpubli-
carum, Urbium, Virorum illustrium &c.
- C 3
- Arcula

Arcula No. 4.

Numi ex aere, opera Maugeri et aliorum, artificum, sub auspiciis Academiae Inscriptionum Parisinae cusi, res memorabiliores Ludouici XIV. Franciae et Nauarrae Regis exhibentes, ab A. 1638 ad Annum 1700.

Arcula No. 5.

Series Pontificum a Christo, ecclesiae capite, vsque ad Clementem XI. cura Laufferi ex aere.

Arcula No. 6.

Numi Punici, Gothici, Hebraici, Indici &c.

Arcula No. 7.

Numi Arabici literis Cuficis, item Tattarico-Arabici.

Arcula No. 8.

Numi Tattarici, Persici et Turcici

TT. Thesaurus operum aureorum et argenteorum, gemmarumque.

No. 1.

Arca Iaponica ex ebore secta et perforata, septemque capsulis exentilibus instructa, in quibus conduntur pugiones aurei antiqui Tattarici, Persici et Indici, armillae, monilia, diademata et bracteae, ad equestrem ornatum pertinentes, ex auro puro et solido.

No. 2. Scrin. I.

Varia vtenilia Scythica, vasa, simulacra animalium, et alia ad vsum domesticum et ornatum muliebrem pertinentia ex auro, argento et lapidibus pretiosis, e tumulis sepulchralibus, vti praecedentia, eruta.

No. 3. Scrin. II.

Pretiosa diuersi generis ex auro, argento et lapidibus facta, vti scyphi, vasa potoria, et cochlearia, claues vrbium expugnataram &c. item iaspides politi Sibirienfes, et manubria cultrorum ex iaspide et succino.

No. 4. 5. 6.

Tres arculae ex ebore sectae, in quarum vna conduntur gemmae incisae, in reliquis vero alia curiosa.

No. 7.

Arcula ex ebore confecta, et laminis argenteis munita, in qua adseruantur vasa argentea inaurata, cum omni adparatu, quo pharmacopolae vtuntur in dispensandis medicamentis.

No. 7.

No. 8.

Arcula similis priori, tabulis pictis elegantissimis, quae prospectum terrarum exhibent, ornata.

VV. Pinacotheca paruarum tabularum, quae coloribus aqua dilutis pictae sunt, et picturarum, in quibus res Gazophylacii naturales et artificiosae spectantur.

No. 1.

Picturae subtiliori lumine, et coloribus aqua dilutis, confectae.

No. 2.

Icones pictae rerum, quae in Academiae thesauris insunt.

No. 3.

Libri, in quibus archetypae picturae continentur; item tabulae aere expressae et coloribus ornatae.

Tabula VI.

Orthographia externa aedium, quibus Bibliotheca, et Gazophylacium rerum naturalium et artificiosarum continentur, ortum versus.

Tabula VII.

Orthographia interna Bibliothecae et Gazophylacii rerum naturalium et artificiosarum, ortum versus.

Tab. VIII.

A. *Orthographia externa aedium, quibus Bibliotheca et Gazophyl. rer. nat. et artificios. continentur, meridiem versus.*

B. *Orthographia interna penetralium Biblioth. septentrionem versus.*

C. *Orthographia interna penetralium Gazophyl. meridiem versus.*

Tabula

Tabula IX.

Orthographia interna Gazophylacii rer. nat. et artific. in contignatione prima.

A. Armarium adparatus anatomici Ruyfchiani.

B. Armarium, in quo serpentes, pisces et insecta, aromatibus condita, seruantur.

Tabula X.

Delineatio penetralium porticus intra aedes, et Gazophylacii rer. nat. et artif. secundae et tertiae contignationis, ortum versus.

Tabula XI.

Orthographia interna penetralium Gazophylacii meridiem versus.

Tabula XII.

Sciagraphia penetralium Bibliothecae in secunda et tertia contignatione.

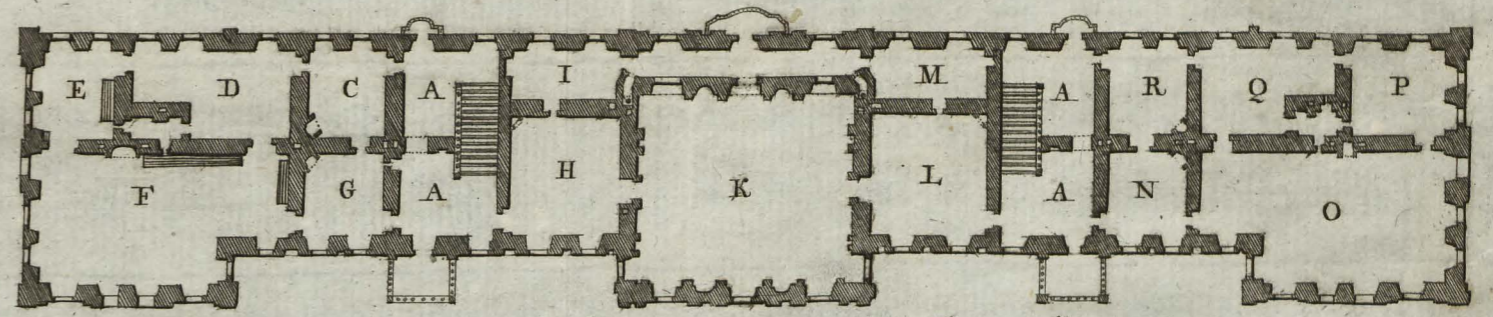




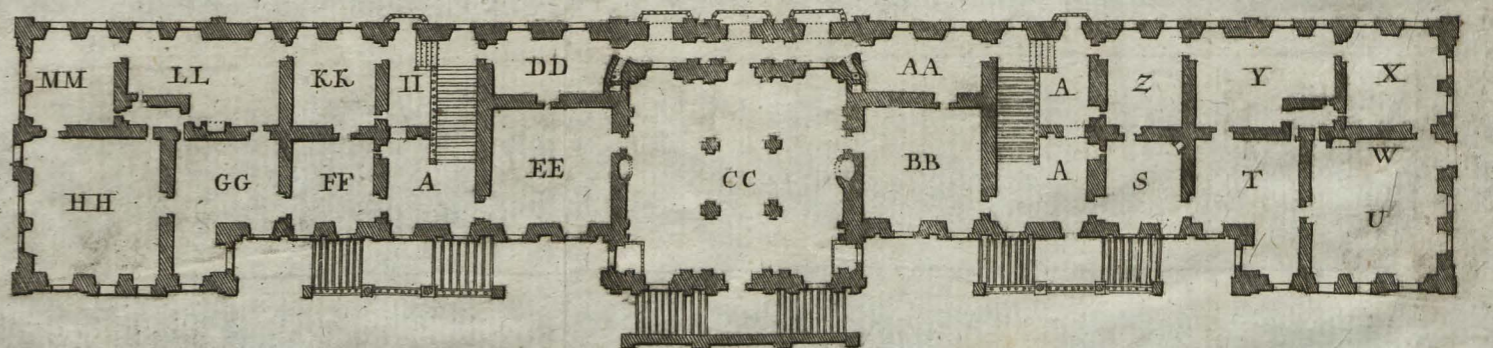
ПЛАНЪ
Императорскаго
СТОЛИЧНАГО ГОРОДА
САНКТ-ПЕТЕРБУРГА
17 Plan 37
der Kaiserlichen
Residentz Stadt
ST-PETERSBURG.

100 200 300 400 500
САЖЕНЪ

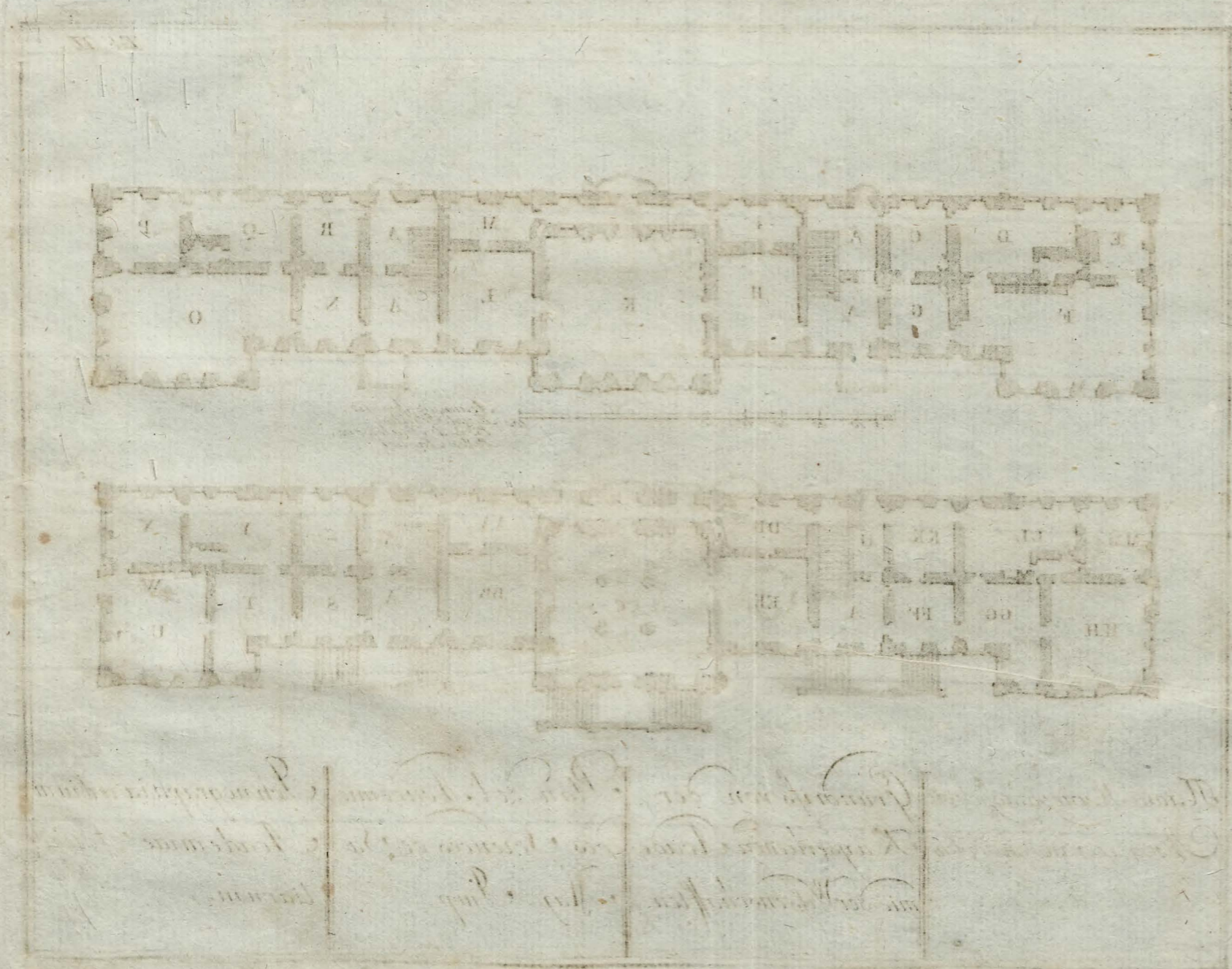
A. Петербургской Острова	A. Die Petersburgische Insel	A. L'Isle de Petersbourg.	A. Insula Petroburgica
B. Адмиралтейской Острова	B. Die Admiraltats Insel	B. L'Isle de l'Amirauté	B. Insula Admiraltatis
C. Московская сторона	C. Die Moskorische Seite	C. Le quartier de Moscou	C. Pars Mosquensis
D. Вибургская сторона	D. Die Wiburgische Seite	D. Le quartier de Wiburg	D. Pars Wiburgensis
E. Васильевской Острова	E. Basilijs Insel	E. L'Isle de St. Basile	E. Insula St. Basili.



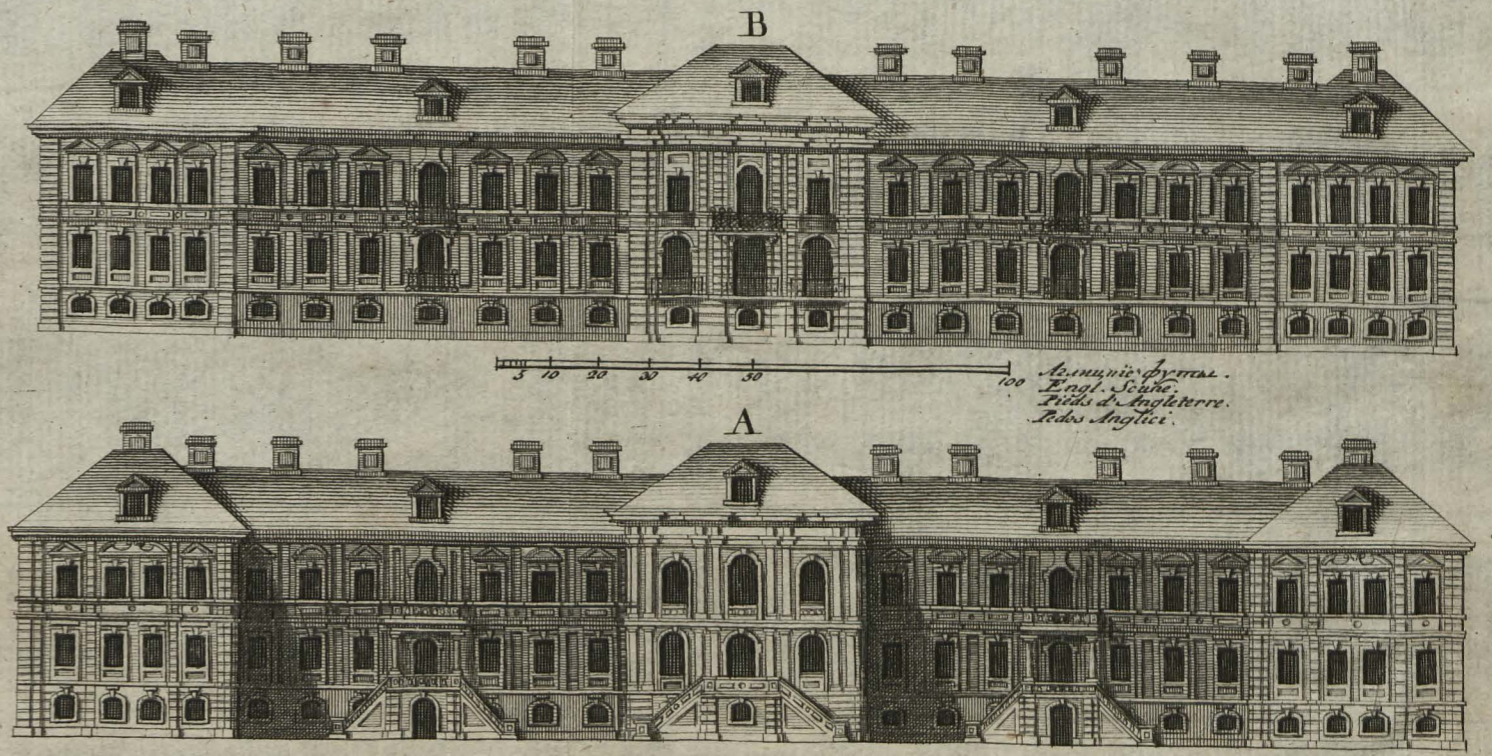
Manuscript by the
 Engl. Schütze,
 Pils d'Angleterre.
 Pils d'Anglii



Планъ Императорской Академіи наукъ	Grundriß von der Kaiserlichen Aca- demie der Wissenschaften	Plan de l'Academie des Sciences de Sa Maj. Imp.	Schnographia aedium Academiae Scien- tiarum
---------------------------------------	---	---	---



Et non est magis
 et non est magis
 et non est magis
 et non est magis



A. Фасада Академіи наукъ на постокъ.

B. Фасада Академіи на западъ.

A. Aufriß von der Academie der Wissenschaften gegen Morgen.

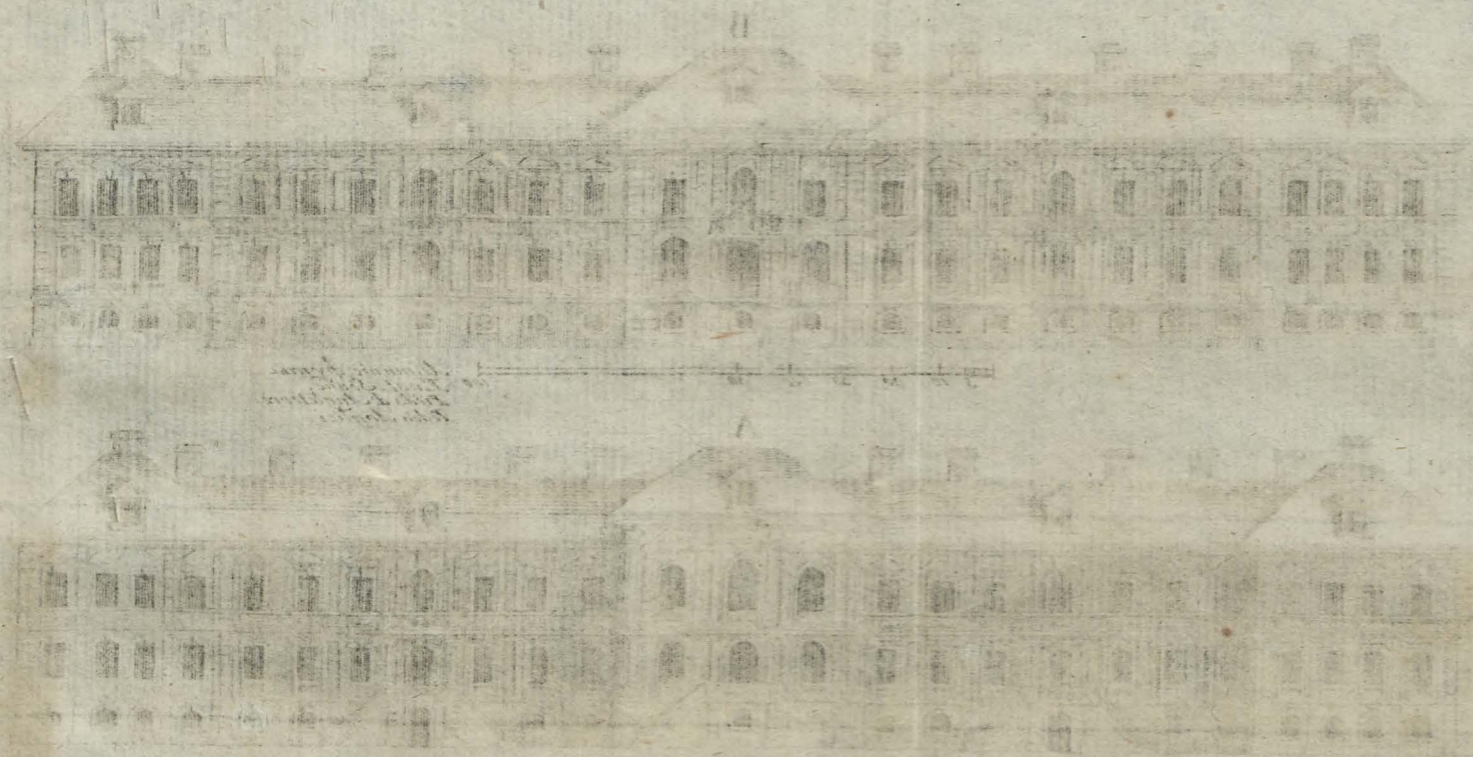
B. Aufriß von der Academie gegen Abend.

A. Elevation de la Facade de l'Academie des Sciences vers l'orient.

B. Elevation de la Facade de l'Academie des Sciences vers l'occident.

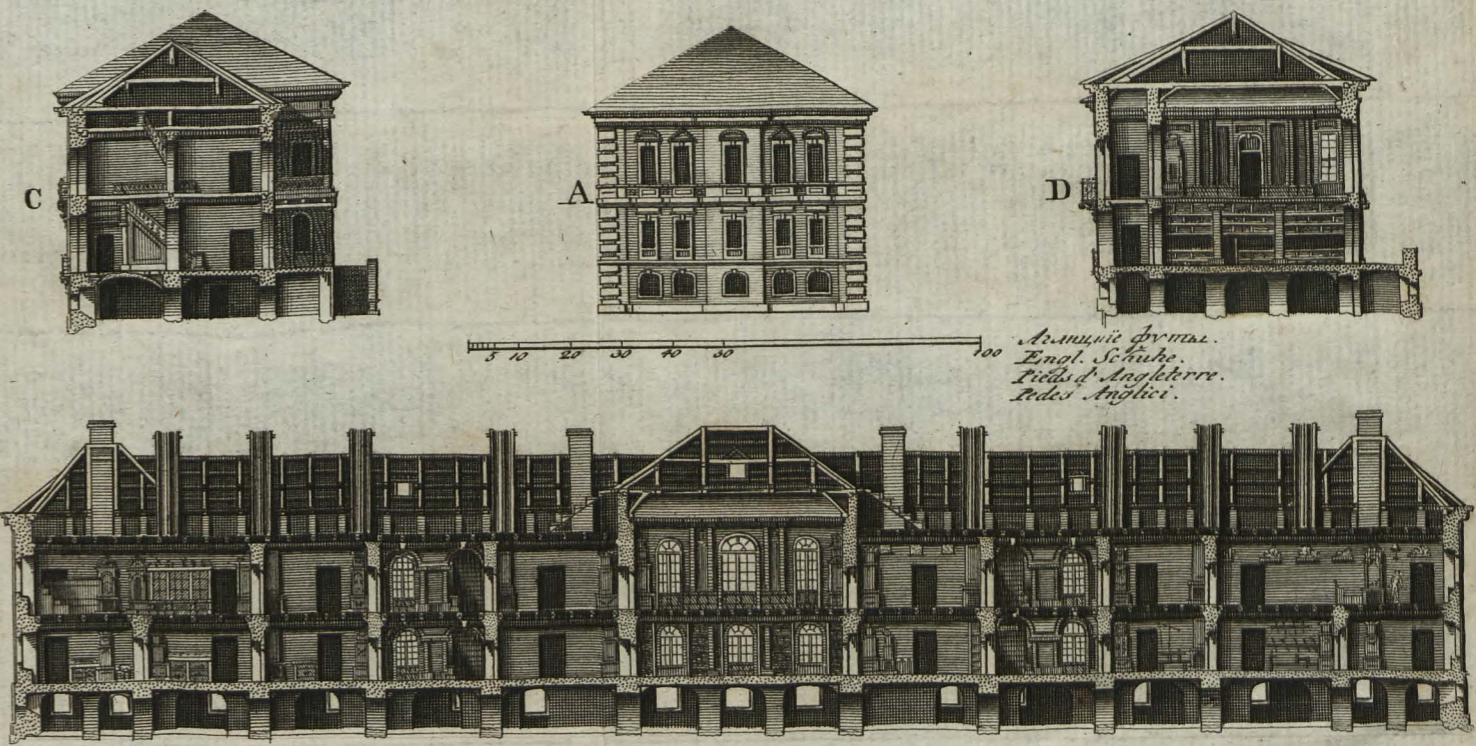
A. Orthographia externa aedium Academicarum ortum versus.

B. Orthographia externa aedium Academicarum occidentem versus.



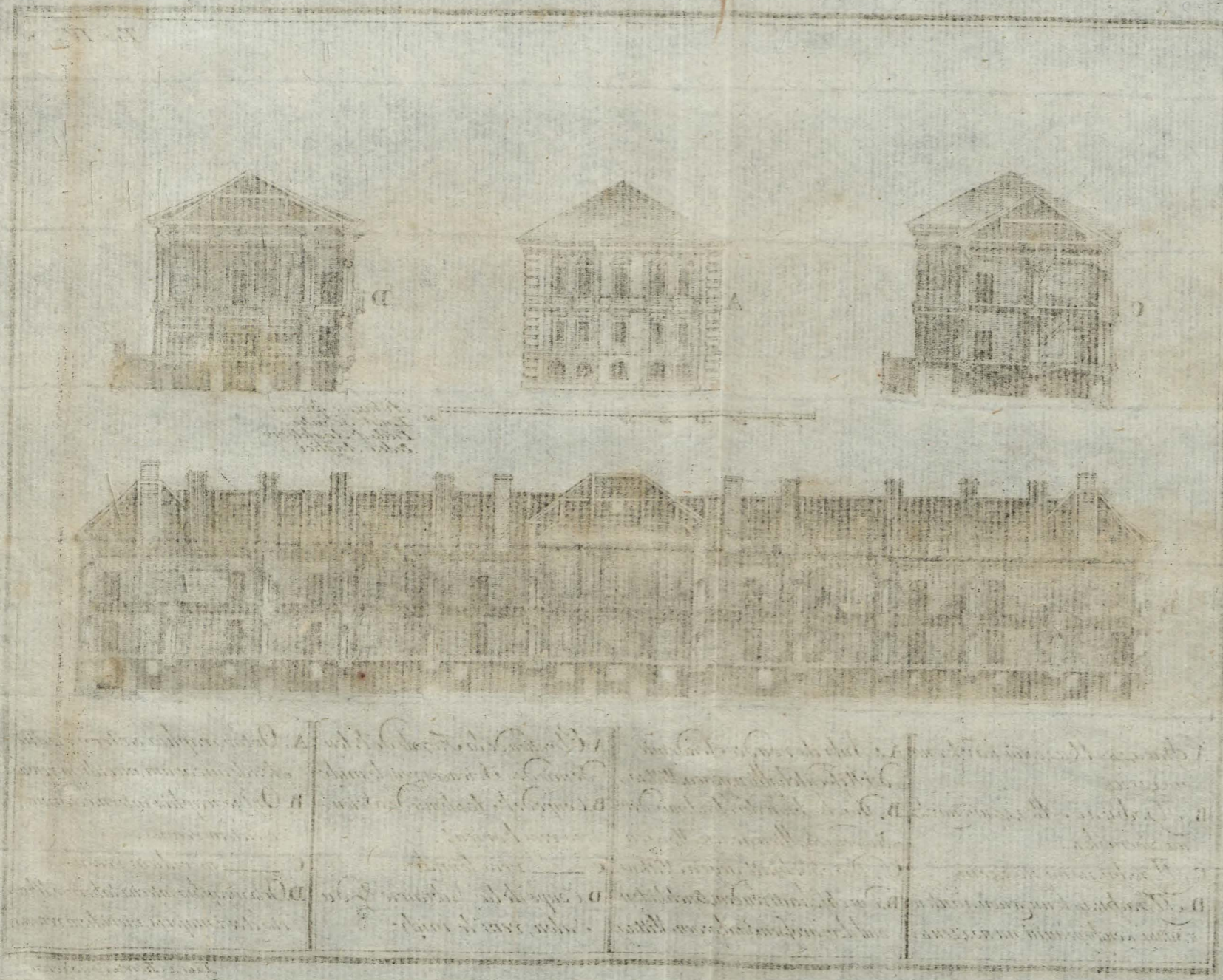
The building is
 situated in
 the city of
 London.

<p>A. Orthographic system of the letters and syllables.</p>	<p>B. The method of writing the letters and syllables.</p>	<p>C. The method of writing the letters and syllables.</p>	<p>D. The method of writing the letters and syllables.</p>
<p>E. The method of writing the letters and syllables.</p>	<p>F. The method of writing the letters and syllables.</p>	<p>G. The method of writing the letters and syllables.</p>	<p>H. The method of writing the letters and syllables.</p>

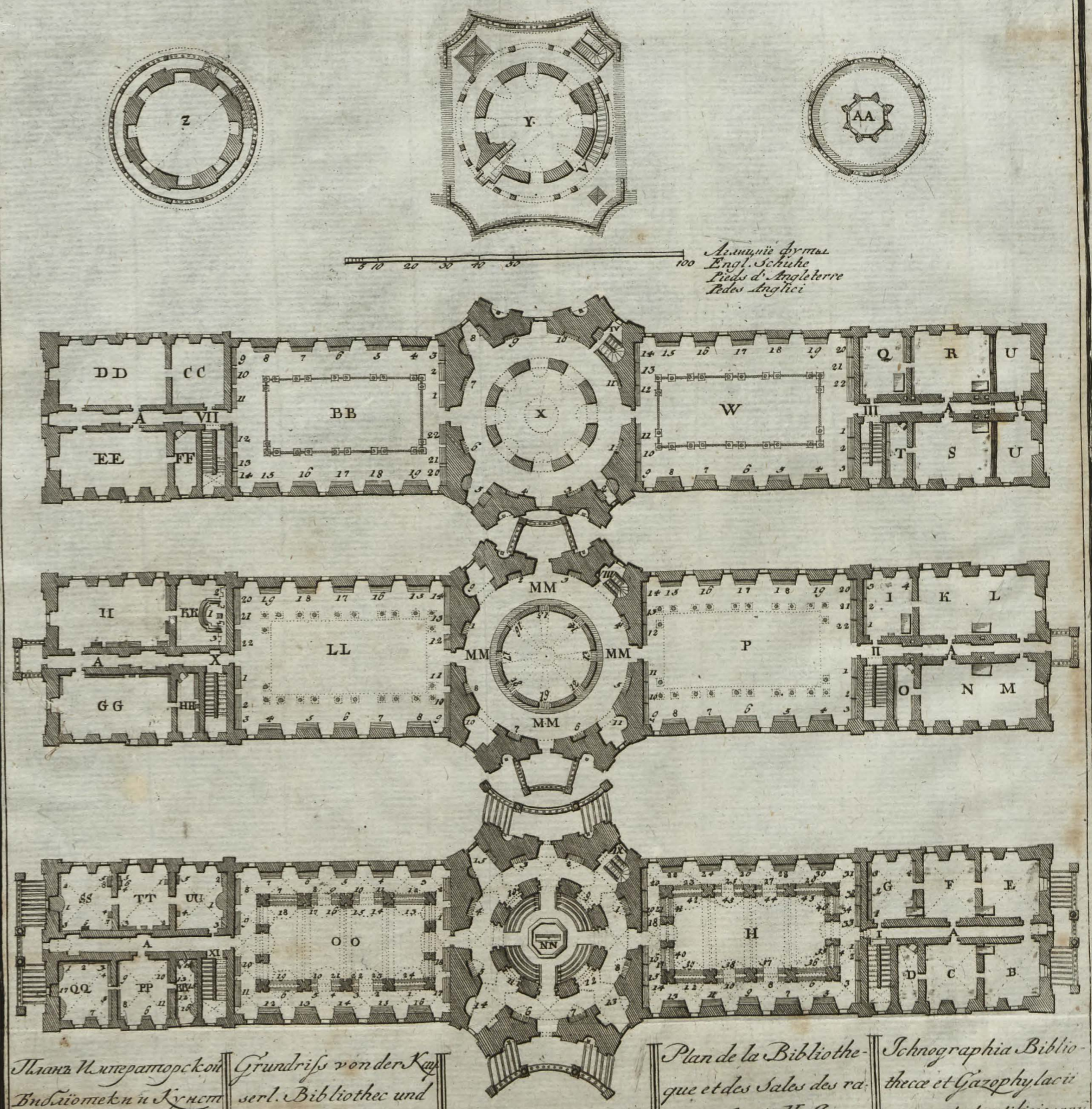


Academiae forma.
Engl. Schuhe.
Füßs d. Angl. Lohrre.
Pedes Anglici.

<p>A. Фасада Академіи наукъ на полдень.</p>	<p>A. Aufsicht von der Academie der Wissenschaften gegen Mittag.</p>	<p>A. Elevation de la Façade de l'Academie des Sciences, vers le midy.</p>	<p>A. Orthographia externa aedium Academicarum, meridiem versus.</p>
<p>B. Профиль Академіи наукъ на востокъ.</p>	<p>B. Durchschnitt der Academie der Wissenschaften gegen Morgen.</p>	<p>B. Coupe de l'Academie des Sciences vers l'orient.</p>	<p>B. Orthographia interna aedium, orientem versus.</p>
<p>C. Профиль на полдень.</p>	<p>C. Durchschnitt gegen Mittag.</p>	<p>C. — vers le midy.</p>	<p>C. — meridiem versus.</p>
<p>D. Профиль книжной лавки и залы конференцій на полдень.</p>	<p>D. Durchschnitt von dem Buchladen und dem grossen Saal, gegen Mittag.</p>	<p>D. Coupe de la Librairie & du Salon, vers le midy.</p>	<p>D. Orthographia interna tabernae librariae, et cœci majoris, meridiem versus.</p>



<p>1. The first building is a two-story structure with a pedimented roof and a portico supported by four columns. It is located on the left side of the row.</p>	<p>2. The second building is a two-story structure with a pedimented roof and a portico supported by four columns. It is located in the middle of the row.</p>	<p>3. The third building is a two-story structure with a pedimented roof and a portico supported by four columns. It is located on the right side of the row.</p>	<p>4. The fourth building is a long, narrow row of smaller buildings, possibly a row of houses or a street view, located below the three main buildings.</p>
<p>5. The fifth building is a long, narrow row of smaller buildings, possibly a row of houses or a street view, located below the three main buildings.</p>	<p>6. The sixth building is a long, narrow row of smaller buildings, possibly a row of houses or a street view, located below the three main buildings.</p>	<p>7. The seventh building is a long, narrow row of smaller buildings, possibly a row of houses or a street view, located below the three main buildings.</p>	<p>8. The eighth building is a long, narrow row of smaller buildings, possibly a row of houses or a street view, located below the three main buildings.</p>



Планъ Императорск.ой
Библиотекы и Кунст
камеры.

Grundriß von der K^{un}
stl. Bibliothec und
Kunstkammer.

Plan de la Bibliothe-
que et des sales des ra-
retes de S. M. Imp.

Ichnographia Biblio-
thecae et Gazophylacii
rer. nat. et artificiosarum.

Грав. Ант. Поляковъ.

Fig. 1

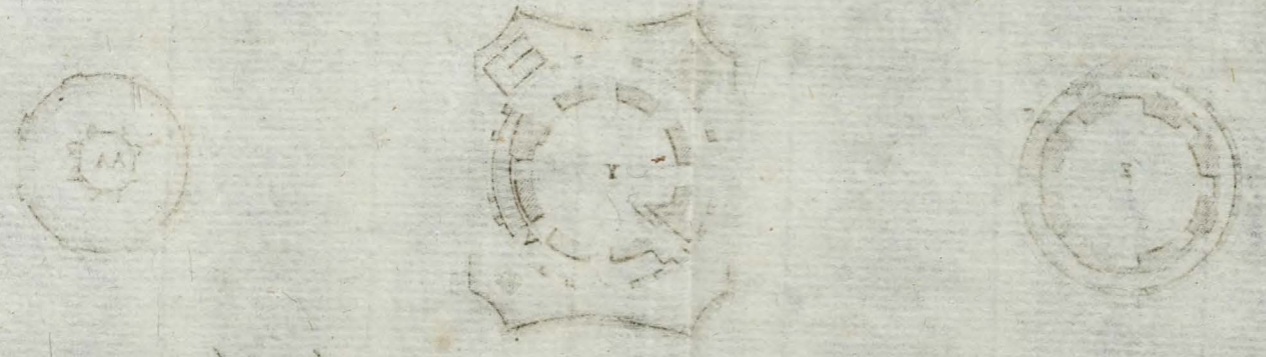


Diagram illustrating the construction of the fortification, showing the layout of the bastions and the central structure.

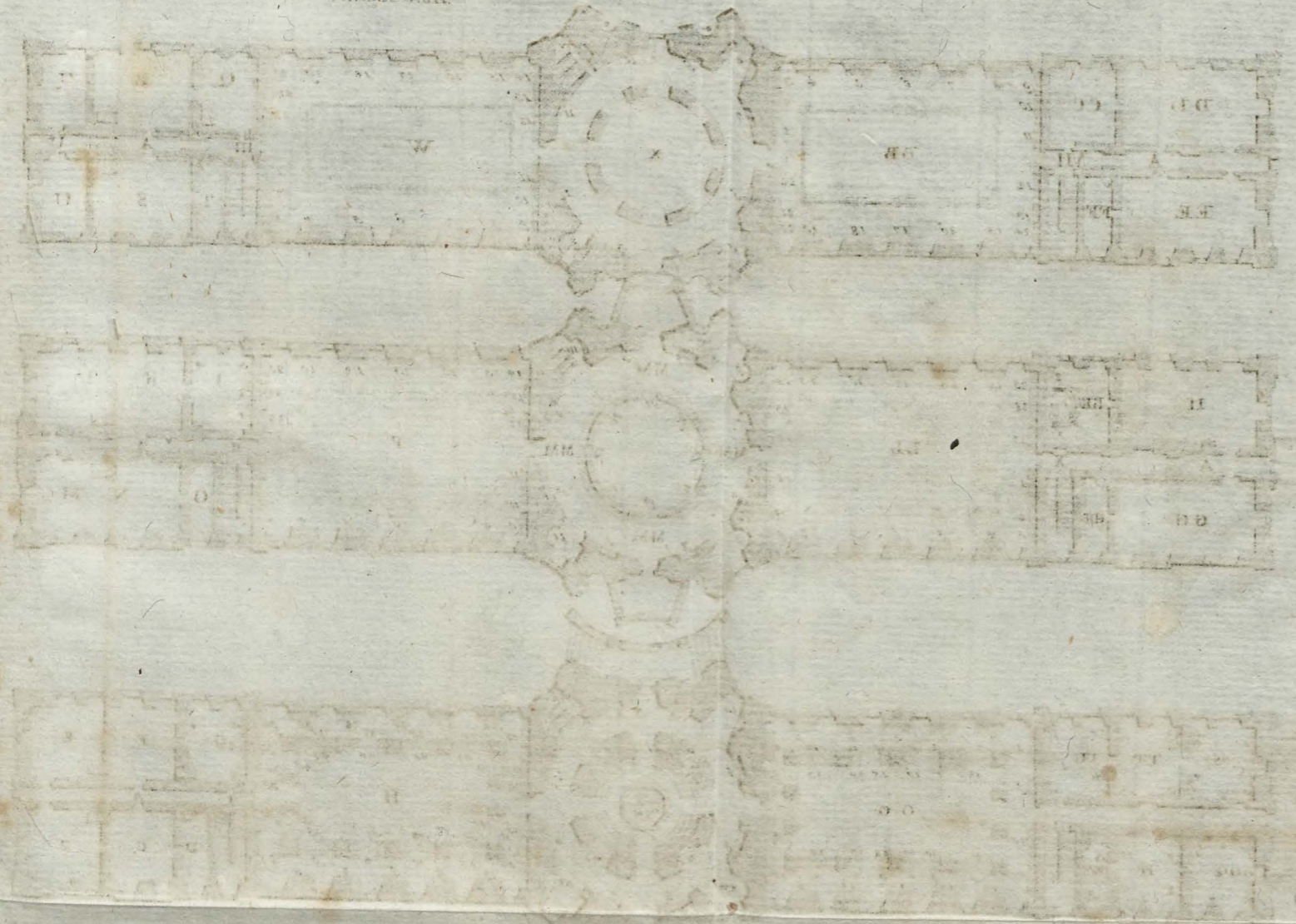
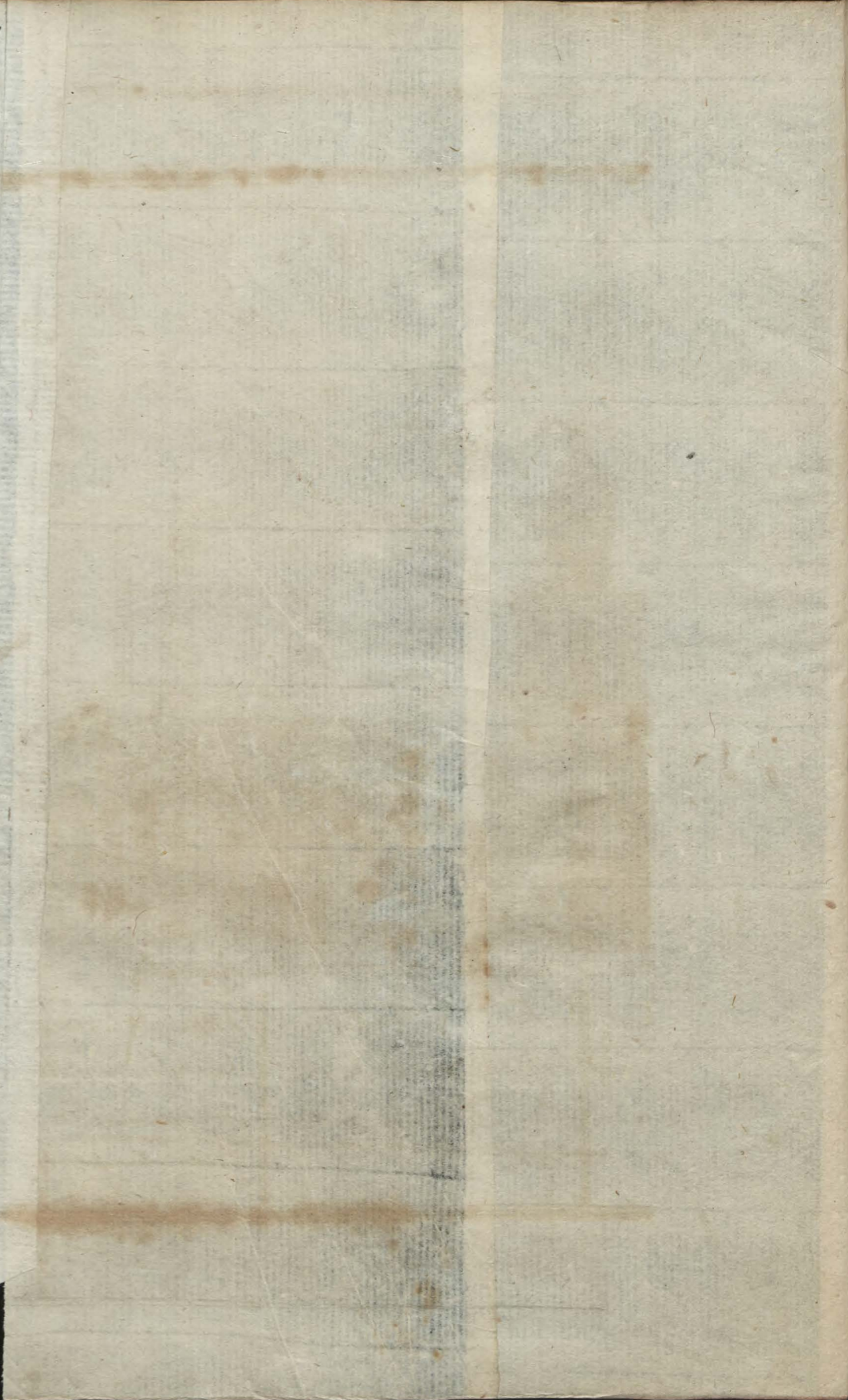
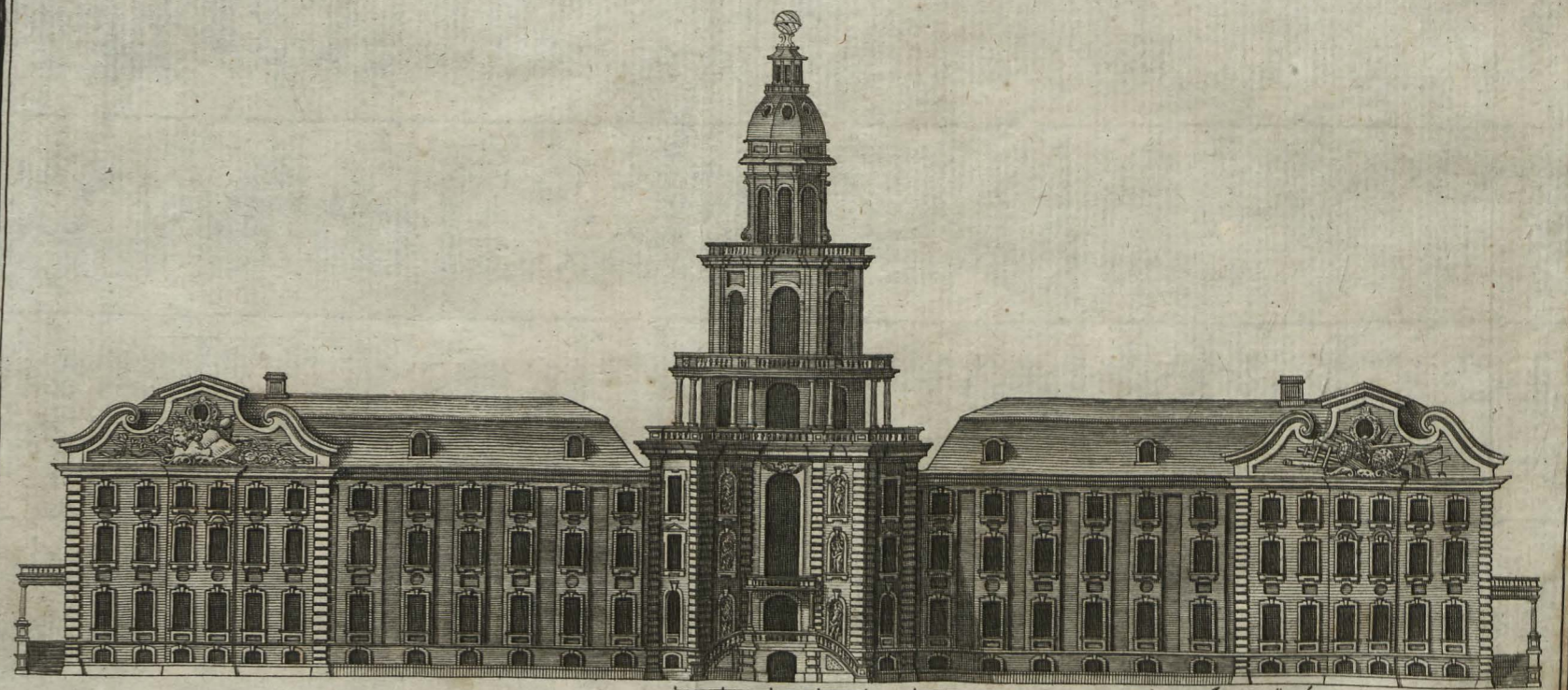


Diagram illustrating the construction of the fortification, showing the layout of the bastions and the central structure.





Фасада Императорской
Библиотеки и Kunst-
камеры на постокъ.

Aufriß von der Kay-
serlichen Bibliothec und
Kunstkammer, gegen
Morgen.

Facade de la Biblio-
theque & des Sales
des raretés, vers l'ori-
ent.

Orthographia externa adium, qui-
bus Bibliotheca, et Gazophylac-
ium rerum naturalium et artificio-
sarum continentur, ortum versus.





100 Аршинъ длины
 100 Fuß Länge
 100 Paces long
 100 Toises Angloises

Профиль Библиотеки
 и Кунсткамеры на
 постокъ.

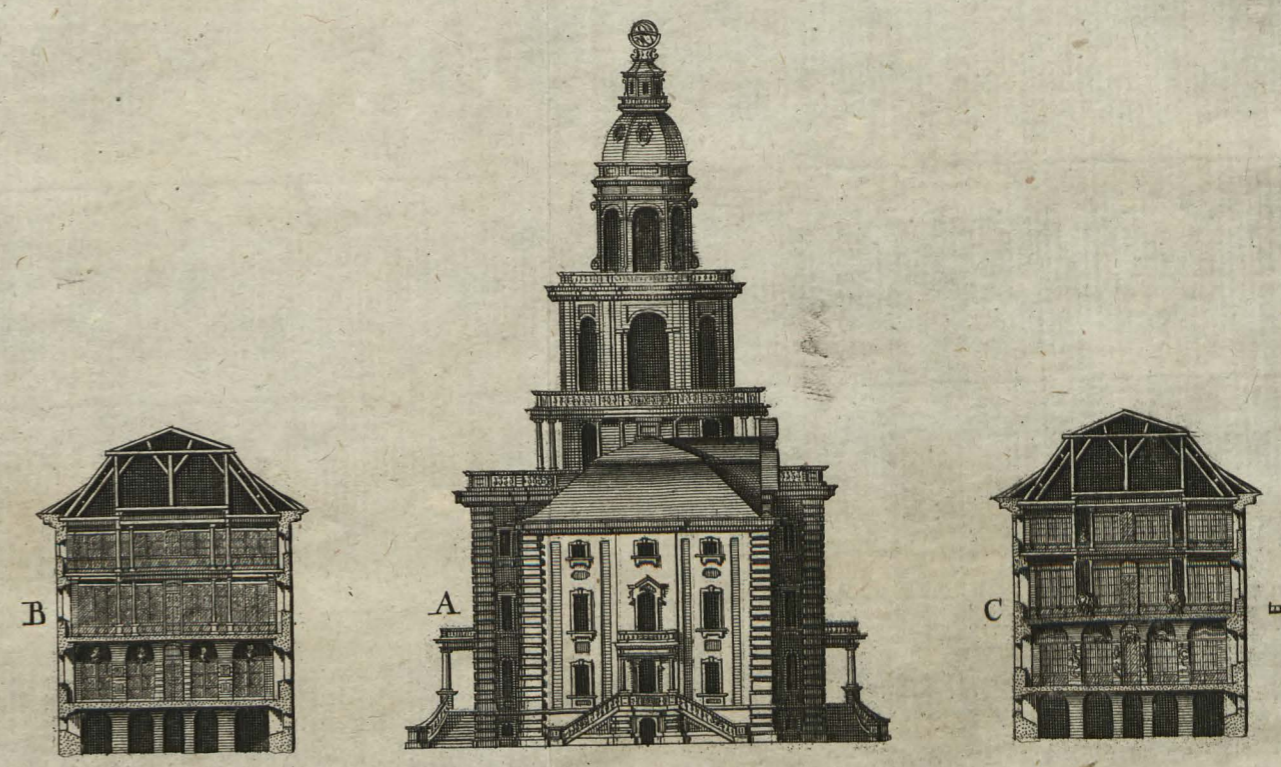
Durchschnitt von der Kay-
 serlichen Bibliothec und
 Kunstammer, gegen Morgen

Coupe de la Bibliotheque
 & des Sales des raretés, vers
 l' Orient.

Orthographia interna Bibli-
 othecae & Gazophylacii rer-
 natet artificios. ortum versus.



Die Universität zu Halle
 Die Bibliothek der Universität zu Halle
 Die Bibliothek der Universität zu Halle
 Die Bibliothek der Universität zu Halle
 Die Bibliothek der Universität zu Halle



A. Фасада Библиотеки и
Кунсткамеры на пол-
день.

B. Профиль Библиотеки на
полночь.

C. Профиль Кунсткаме-
ры на полдень.

A. Aufsicht von der Biblio-
thec und Kunstammer,
gegen Mittag.

B. Durchschnitt von der Bibli-
othec, gegen Mitternacht.

C. Durchschnitt der Kunstkam-
mer, gegen Mittag.

A. Façade de la Bibliothèque
& des Sales des raretés,
vers le Midy.

B. Coupe de la Bibliothèque,
vers le Nord.

C. Coupe des Sales des rare-
tés, vers le midy.

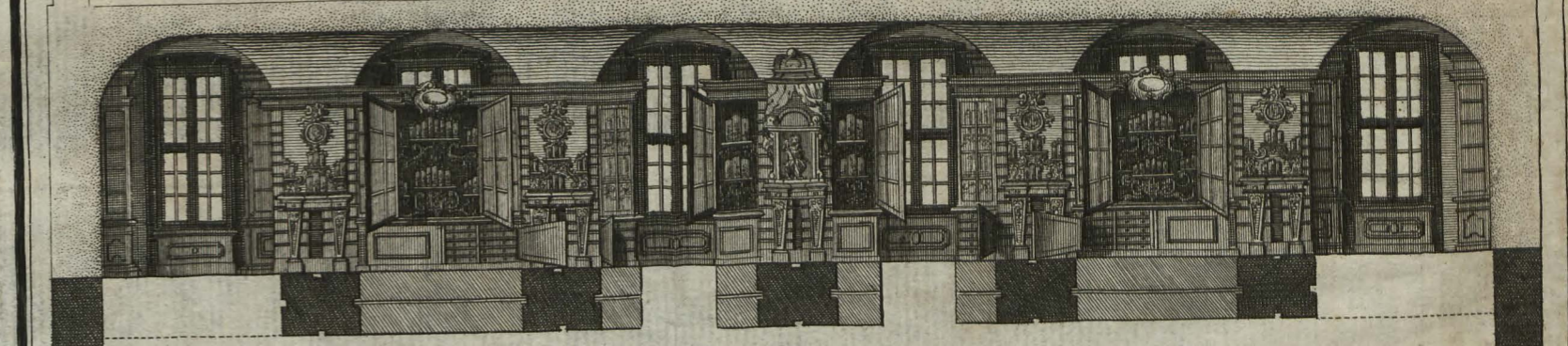
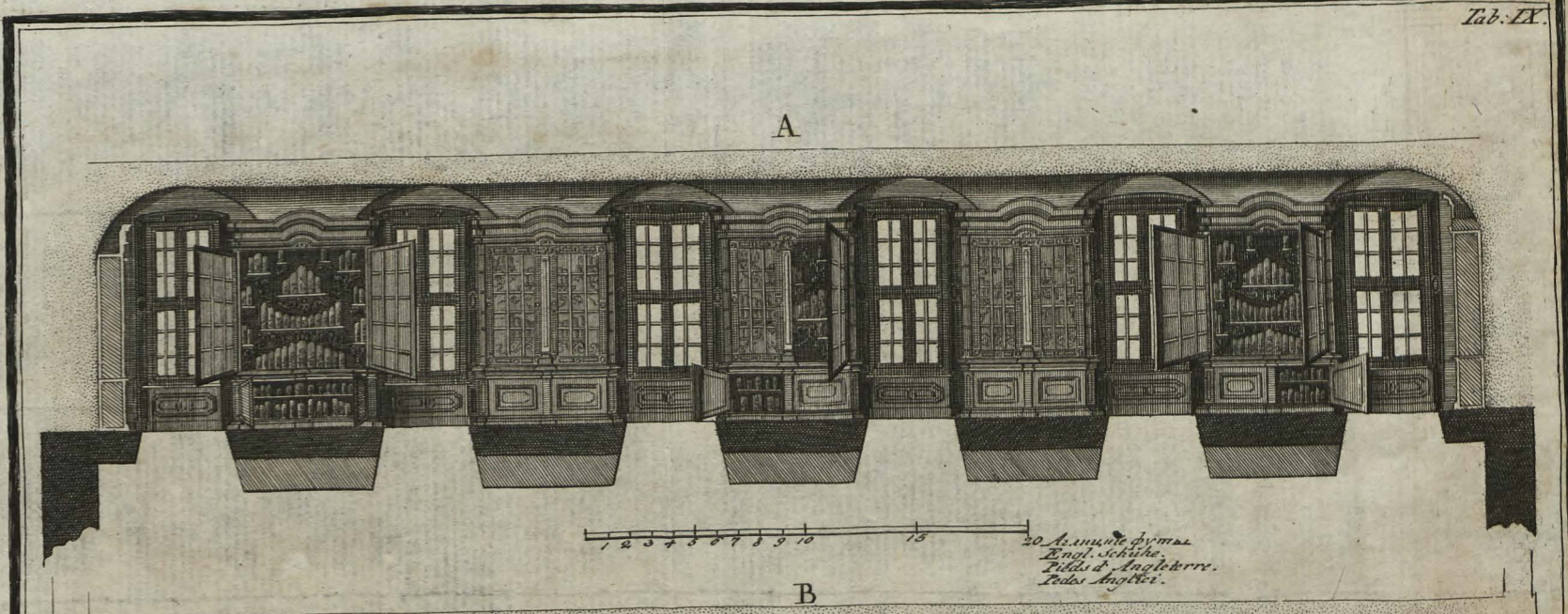
A. Orthographia externa aedium,
quibus Bibliotheca, et Geographi-
cor. nat. et artif. continentur, meridiana
versus.

B. Orthographia interna penetralium
Biblioth. Septentrionem versus.

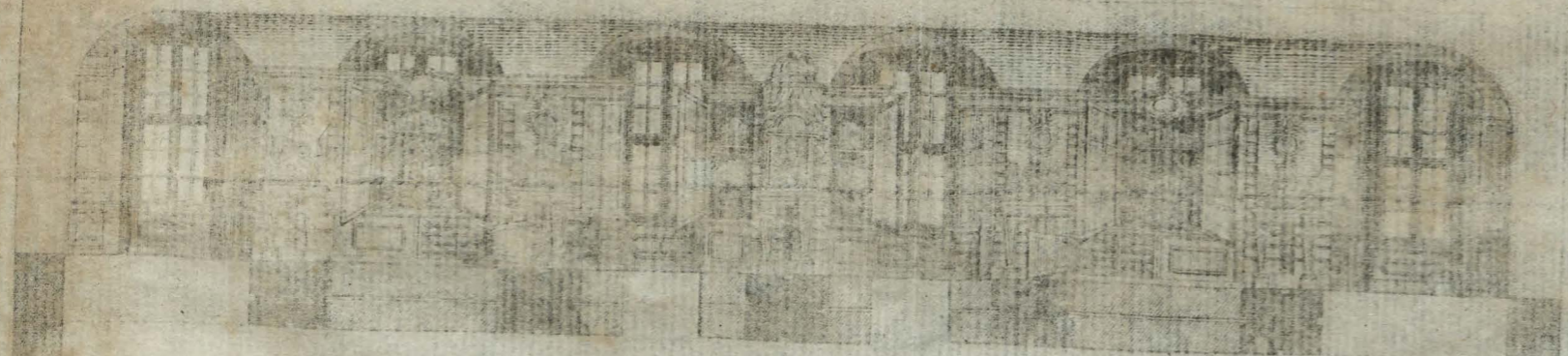
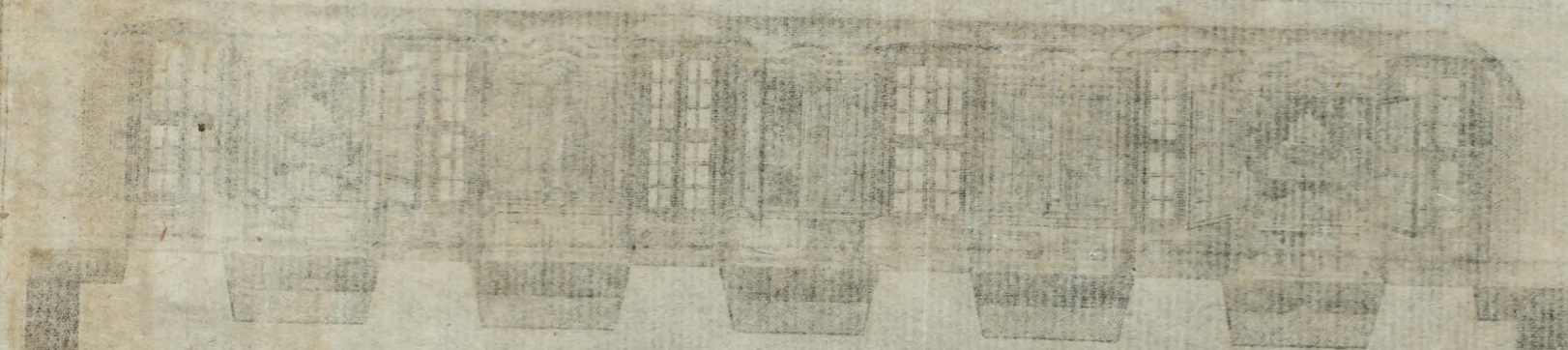
C. Orthographia int. penetral. Geographi-
meridiam versus.

Ipse. Jussu. C. A. 1757.

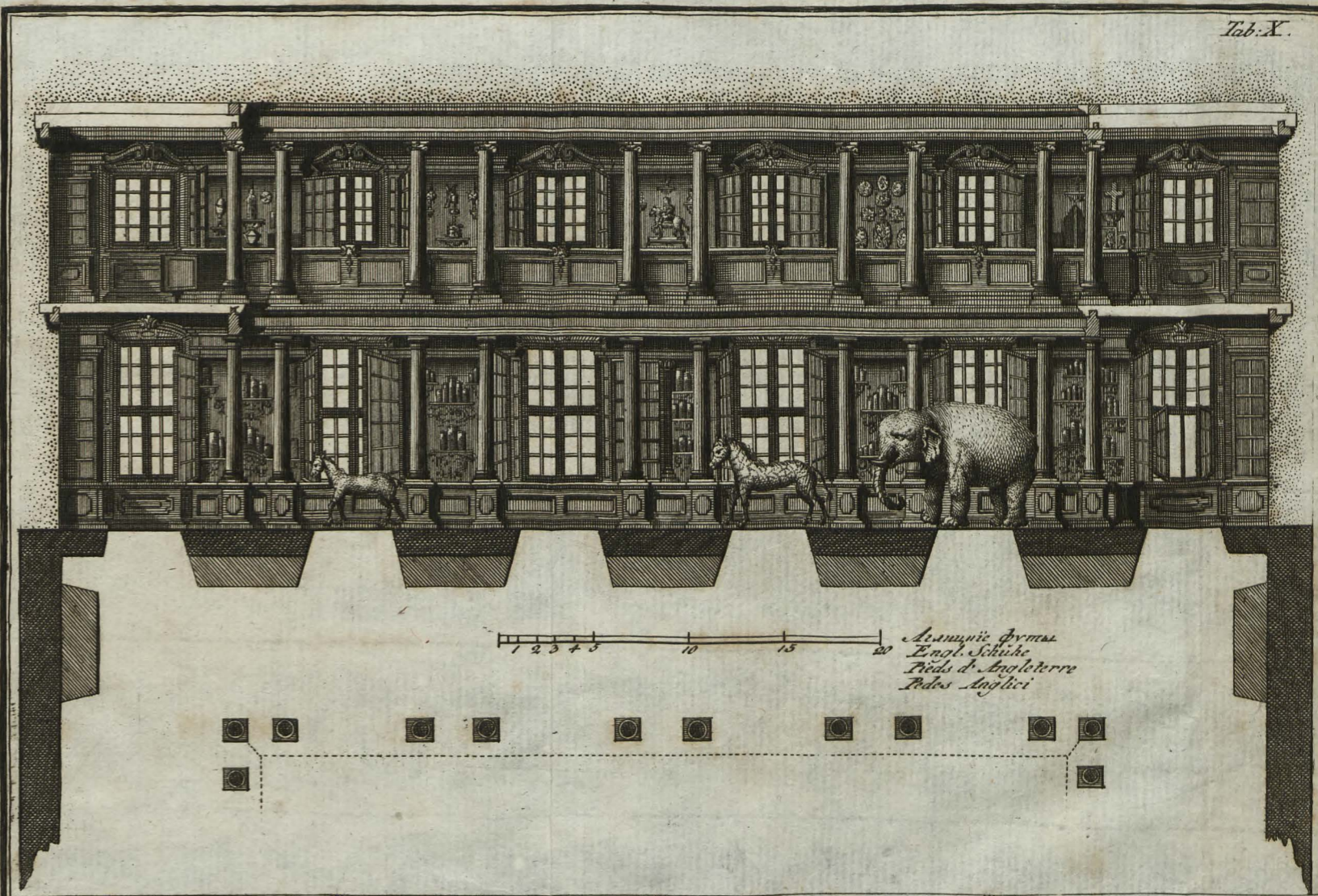




<p>Профиль второй залы с двумя разными печами в первом апартаменте.</p>	<p>Durchschnitt von dem andern Naturalien Saal in dem ersten Stockwerck.</p>	<p>Coupe de la Salle des rares du premier etage.</p>	<p>Orthographia interna Gazophylacii rer. nat. et artif. in contiguatione prima.</p>
<p>A. Шкафы с анатомическими вещами господина Руиша.</p>	<p>A. Behältnisse der Ruyschischen Präparaten</p>	<p>A. Armoires, où se conservent les pièces d'Anatomie de Mr. Ruysch</p>	<p>A. Armarium adparatus Anatomici Ruyschiani.</p>
<p>B. Шкафы, из которых хранятся псалы, рыбы, ящерицы и насекомые.</p>	<p>B. Der Fische, Schlangen, Hydraven und Gewürme.</p>	<p>B. Des poissons & des insectes.</p>	<p>B. Armarium, in quo Serpentes, Pisces et insecta, aromatibus condita, servantur.</p>



Handwritten text in a cursive script, likely a list of names or descriptions, organized into columns. The text is written in a dark ink and is somewhat faded. It appears to be a list of names or descriptions, possibly related to the architectural drawings above. The text is organized into columns, with some lines starting with 'A', 'B', 'C', 'D', 'E', 'F', 'G', 'H', 'I', 'K', 'L', 'M', 'N', 'O', 'P', 'Q', 'R', 'S', 'T', 'U', 'V', 'W', 'X', 'Y', 'Z'. The text is written in a cursive script, likely a list of names or descriptions, organized into columns. The text is written in a dark ink and is somewhat faded. It appears to be a list of names or descriptions, possibly related to the architectural drawings above.

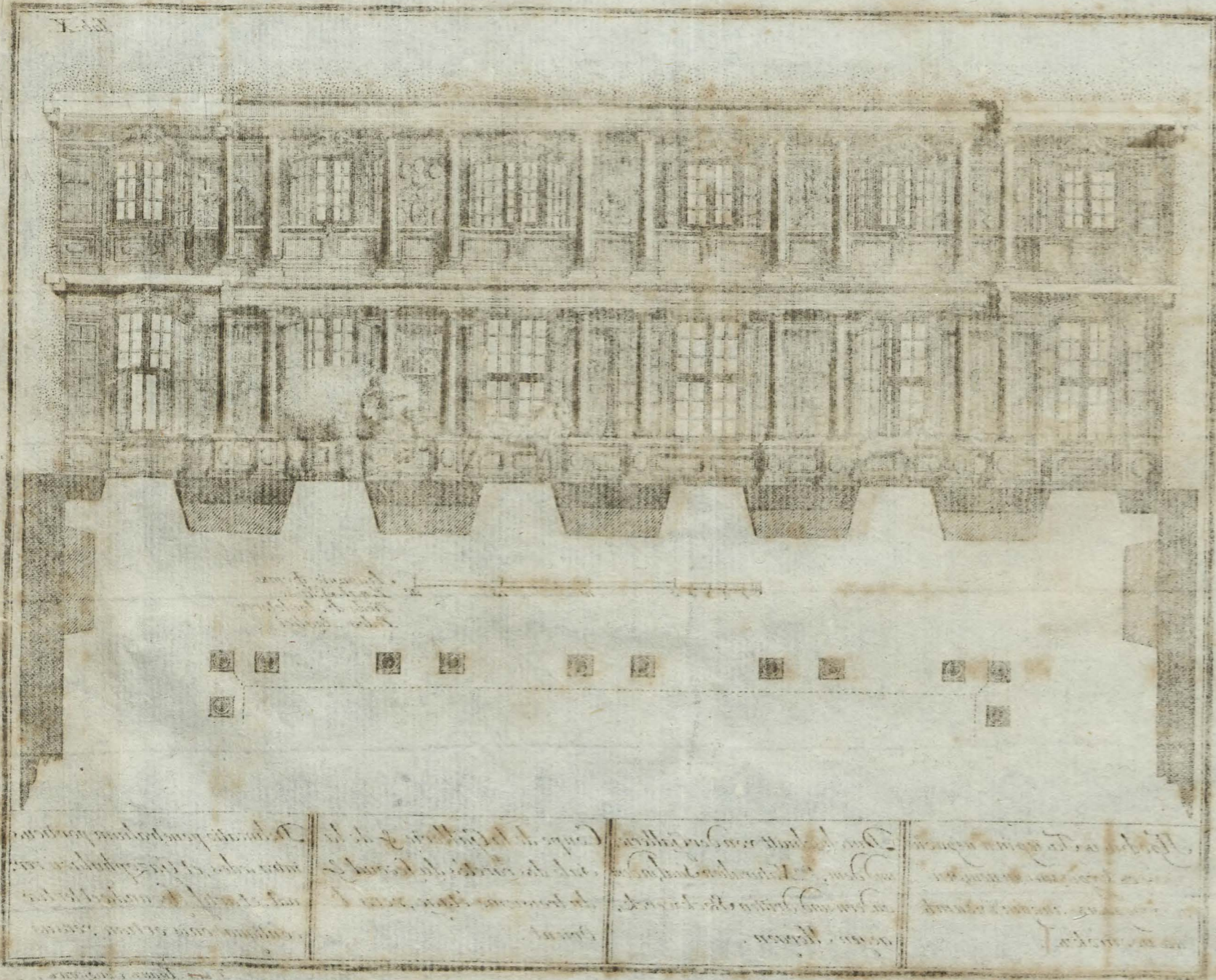


Профиль Галеріи и первой
залы съ куріозными вещми
по шторомъ. апартаменты
на востока.

Durchschnitt von der Gallerie,
und dem 1^{ten} Naturalien Saal, indem
andern und dritten Stockwerck,
gegen Morgen.

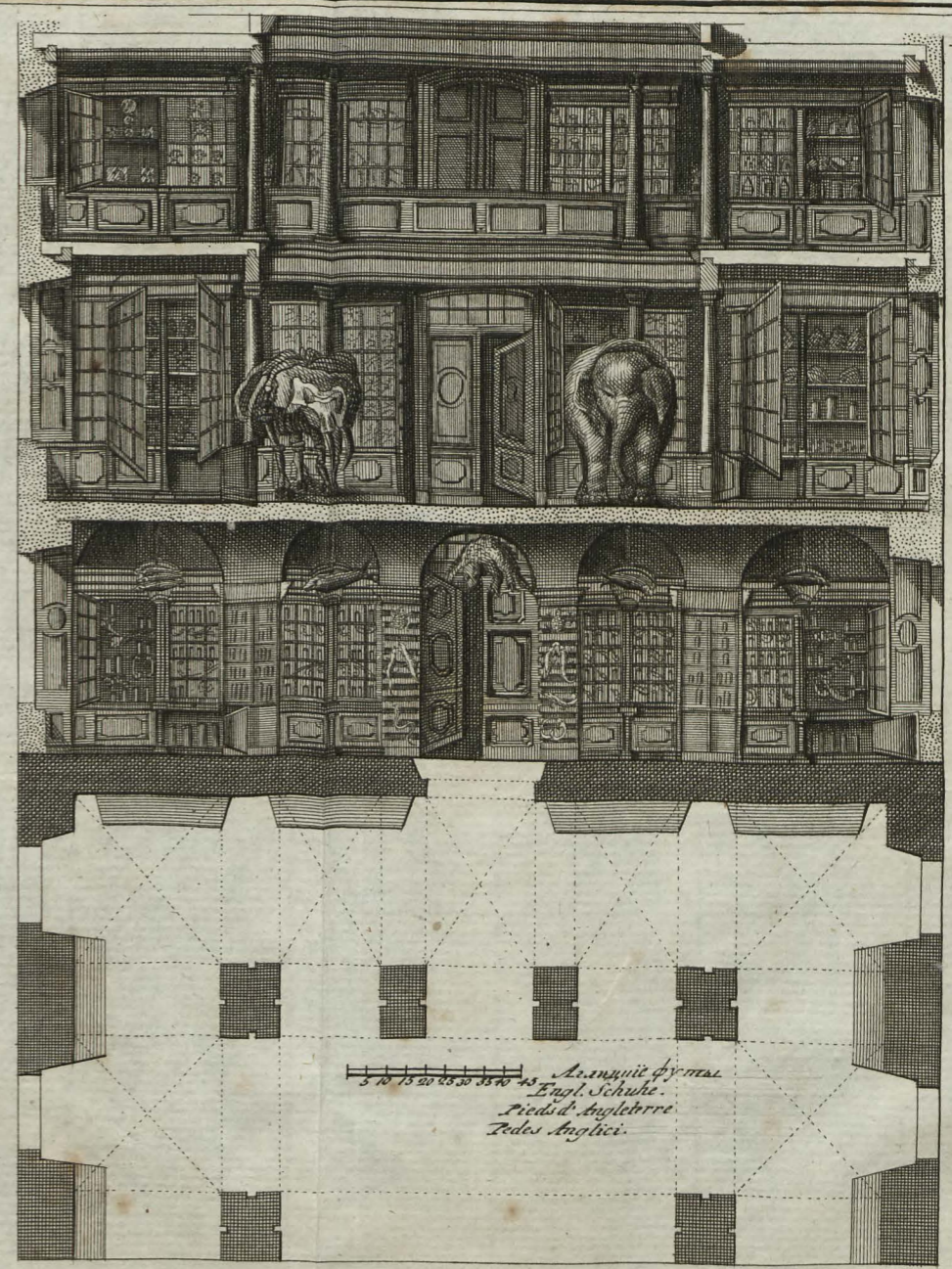
Coupe de la Gallerie & de la
Salle des raretés du second &
du troisieme étage, vers l'
Orient.

Delinatio penetralium porticus
intra aedes, et Gazophylacii rer.
nat: et artif: secundae et tertiae
contiguationis ortum versus.



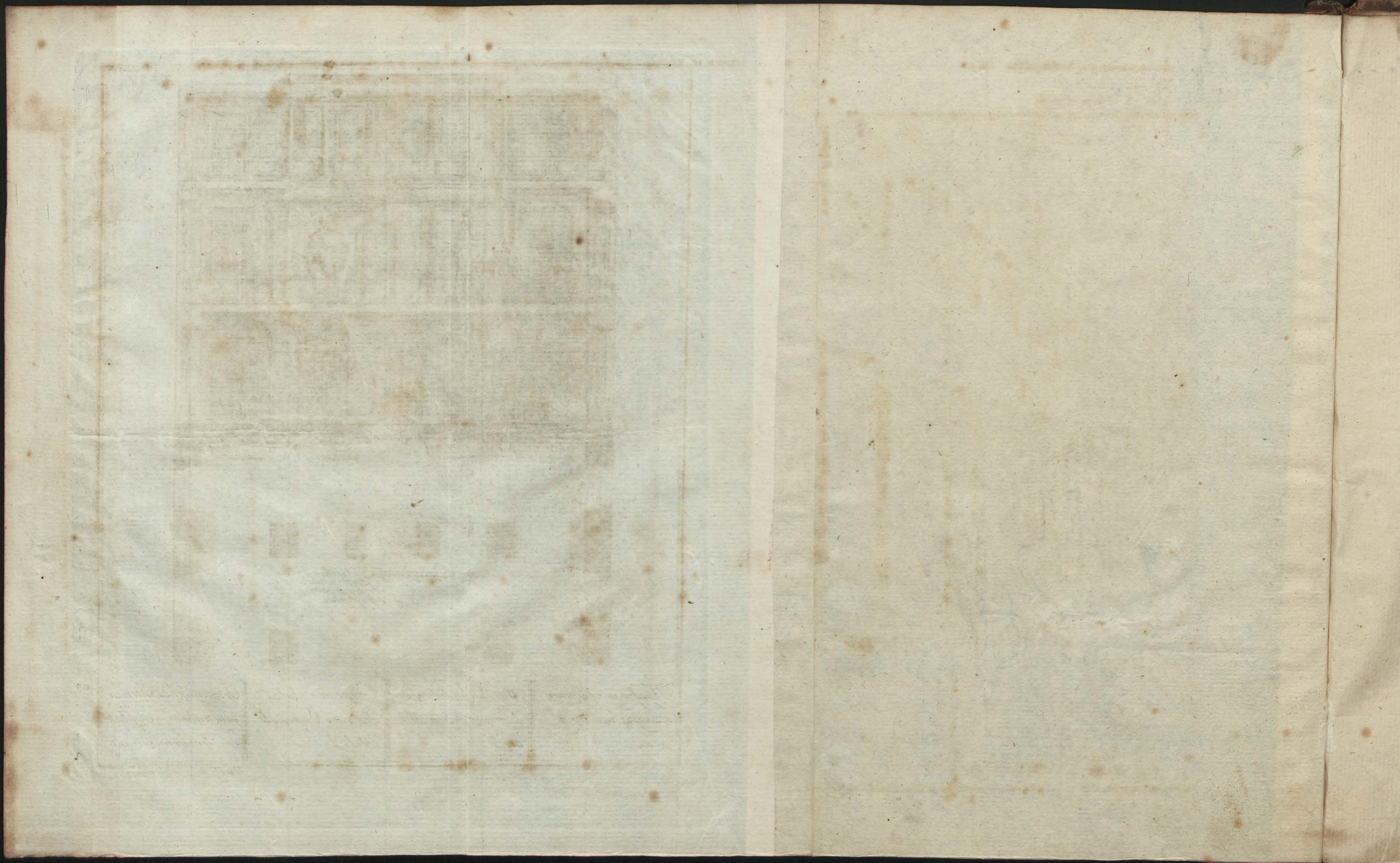
Handwritten text in a table format, likely describing architectural details or materials.

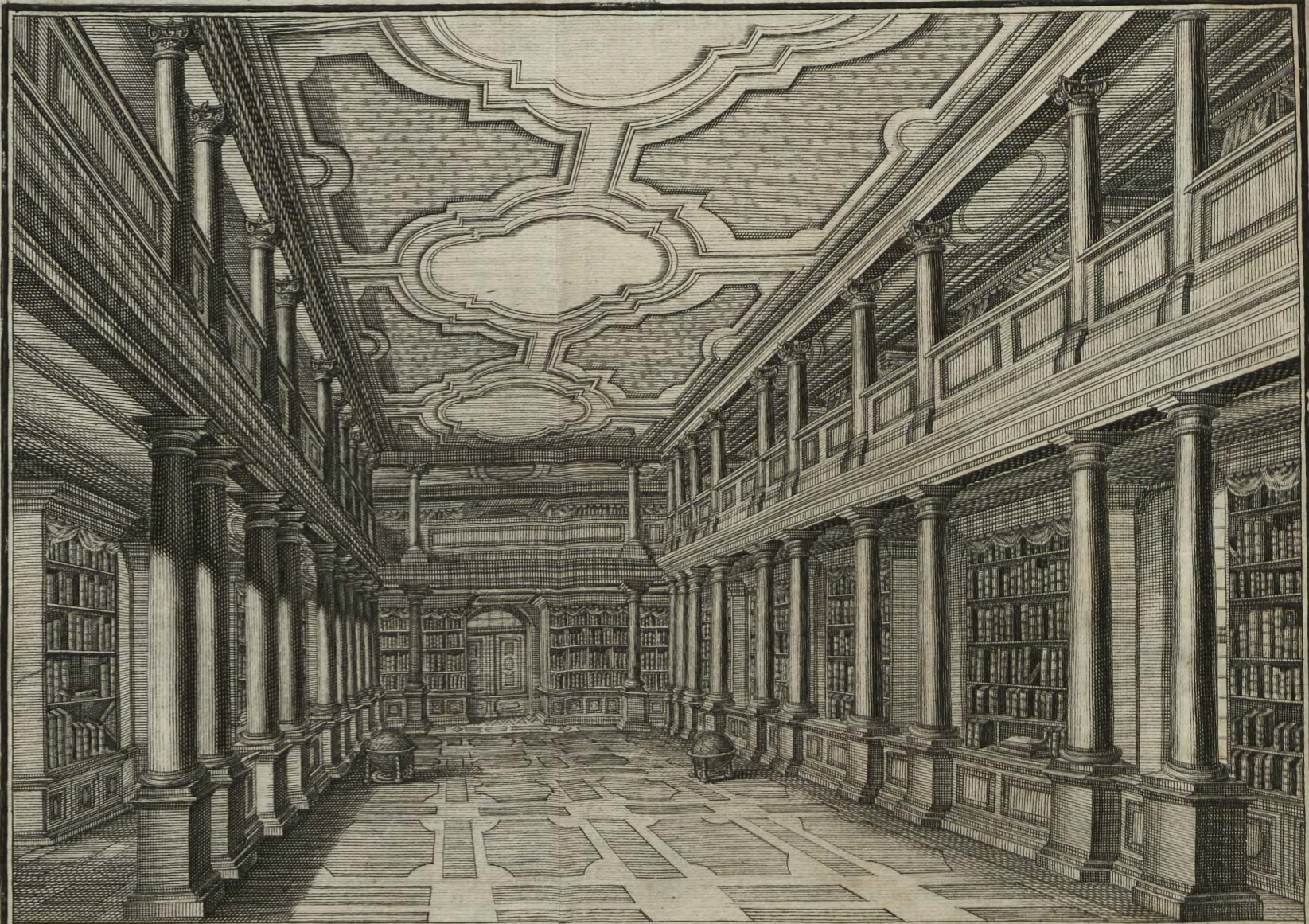
<i>Handwritten text in a column</i>	<i>Handwritten text in a column</i>	<i>Handwritten text in a column</i>	<i>Handwritten text in a column</i>
<i>Handwritten text in a column</i>	<i>Handwritten text in a column</i>	<i>Handwritten text in a column</i>	<i>Handwritten text in a column</i>
<i>Handwritten text in a column</i>	<i>Handwritten text in a column</i>	<i>Handwritten text in a column</i>	<i>Handwritten text in a column</i>



<i>Профиль Кунста - камеры на пол - день.</i>	<i>Durchschnitt der Kunst - kammer gegen Mit - tag.</i>	<i>Coupe des Sales des raretes vers le Midy.</i>	<i>Orthographia interna penetralium gazophila cui Meridiem versus</i>
---	---	--	---

Spald. Ansp. No. 11111111.





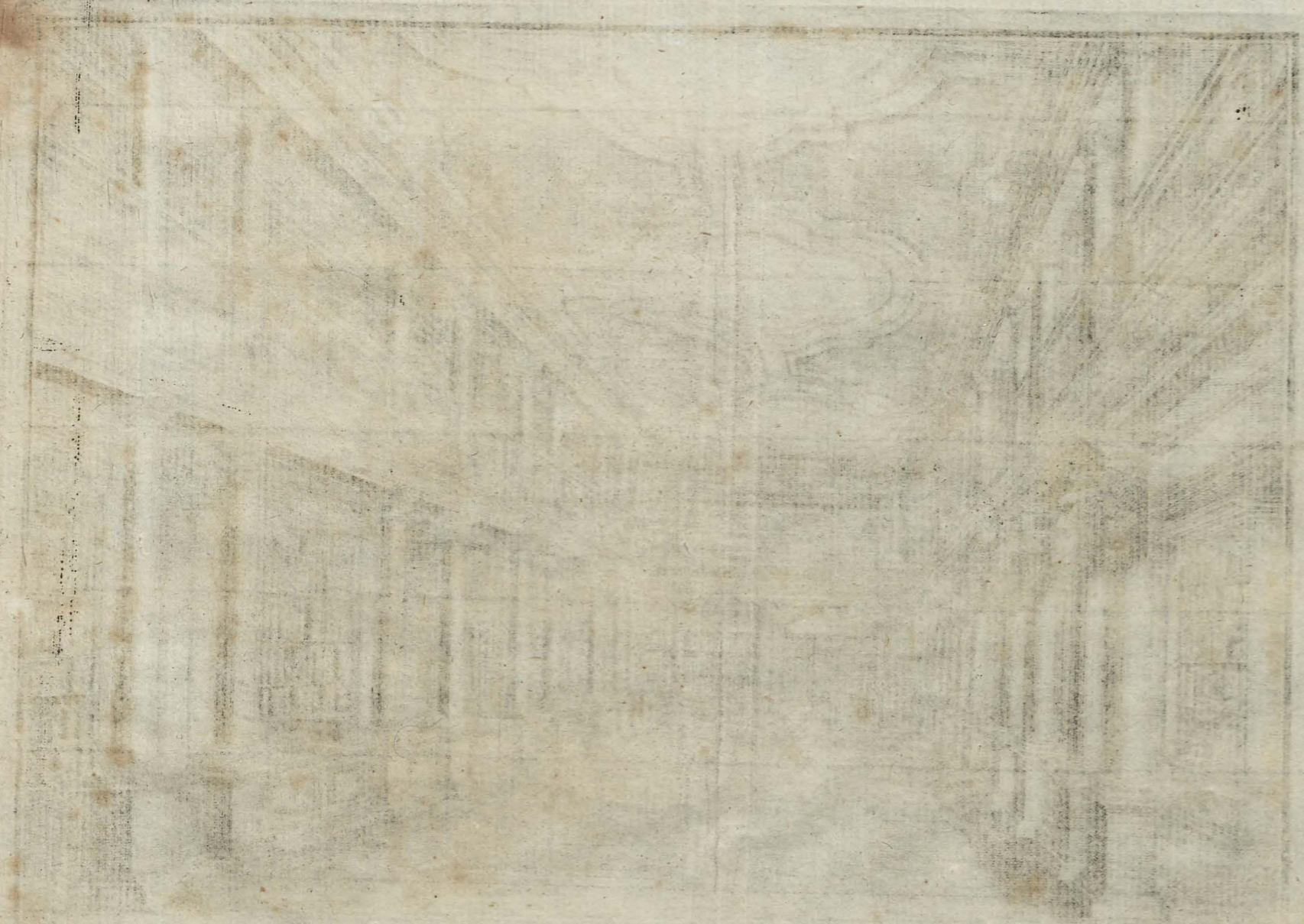
Перспективнаго вида Би-
 блиотек и второго и третьего
 апартаментовъ.

|| Perspektivischer Auf-
 riss von der Bibliothec
 des zweiten und dritten
 Stockwerks.

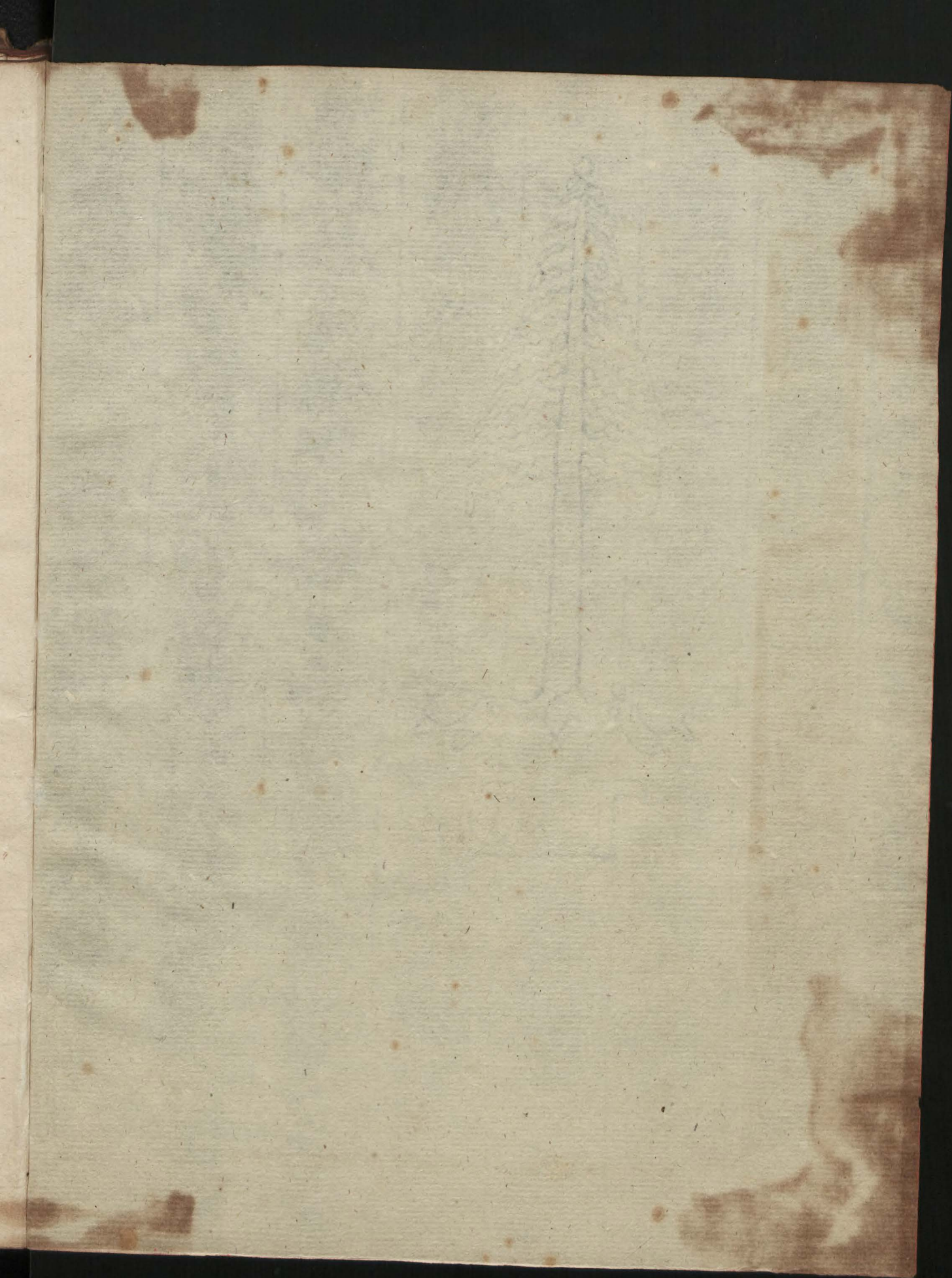
|| Prospect de la Biblio-
 theque qui est au second
 et troisieme Etage.

|| Sciagraphia penetrati-
 um Bibliothecae in secun-
 da et tertia contignatio-
 ne.





[Faint, illegible handwritten text, possibly a title or description of the sketch above.]



Russia

I Topogr.

