

BUDOWNICZY

CZA/OP/NO PO/WIĘCONE
sprawom

PRZEMYSŁU BUDOWLANEGO

ORGAN STOWARZ. ZAWODOWEGO
BUDOWNICZYCH, KIEROWN. ROBÓT,
TECHNIKÓW i PRZEMYSŁOWCÓW
- BUDOWLANYCH WE LWOWIE -

Lwów 25 lipca 1930

R O C Z N I K VI - Nr. 5

PRENUMERATA: kwartalnie zł. 3.- dwumiesięcznie zł. 2.- miesięcznie i numer pojedynczy zł. 1.- Redakcja i Administracja :
LWÓW, ul. GRODZIŃSKICH 1, III p. Tel. 42-88
Konto czekowe P.K.O. Warszawa Nr. 152 - 580
CENY OGŁOSZEŃ: za 1 cm² lub jego miejsce na końcu numeru 15 gr., wewnątrz w tekście 30 gr., na pierwszej stronie 40 gr. jednokrotnie. Przy powtórzeniach, wedle ilokrotności odpowiedni rabat.

Okładka wykonano w Atelier
DEHATE w Sokoła 1 tel. 10-15

Cement
Portlandzki

z Fabryk Polskich

Cement
nieprzemakalny

„Siccofix” z Góleszowskiej
Fabryki
Portland Cementu

Szybkotwardniejący
Bauxytowy cement

„Citadur”

dostarcza po oryginalnych
cenach fabrycznych

J. M. DIAMAND

Lwów ul. Legionów 39

Telefon 7-90

BRATTEL i DE CET

Fabryka wyrobów cement.

LWÓW UL. ZIELONA L 73

Telefon 20-78

S
C
H
O
D
Y

Telefon 20-78

GRANITO i PORFIRYT

DOSTAWA WAGONOWA

SZYBKĄ i DOKŁADNĄ

TREŚĆ Nr. 5. Inż. Arch. Józef Thorn: Przyczyny zastoju budowlanego we Lwowie. — Inż. Arch. Zygmunt Sperber: O współczesnych wnętrzach. — Budownictwo szkieletowe w Polsce. (Śląskie drapacze chmur). — Jak możemy wydatnie zniżyć kosztu przewozu materiałów budowlanych. — Przetargi ofertowe, jakich być nie powinno. — Przegląd ustaw i rozporządzeń. — Z Ministerstwa Robót Publicznych. — Film budowlany ilustrujący rozwój i znaczenie polskiego przemysłu budowlanego. — Recenzje. — Z Delegacji Stałej zrzeszeń budowniczych i stow. zawod. przem. bud. w Warszawie. — Ze Stow. zawod. budow. i t. d. we Lwowie. — Regulamin funduszu (zapomogowego) wdów i sierót. — Walka z hałasem. — Kronika. — Izolacje dźwiękowe. — Cennik materiałów budowlanych. — Ogłoszenia.

Inż. JÓZEF THORN, architekt, Lwów.

PRZYCZYNY ZASTOJU BUDOWLANEGO WE LWOWIE.

Przy niezwykle dotkliwym braku lokali mieszkalnych we Lwowie wylania się pytanie, dlaczego nikt we Lwowie nie buduje, a natomiast ruch budowlany w okolicach podmiejskich rozwija się bardzo żywo i wywołał nawet wzrost cen parcel tak, że przewyższają czasami ceny parcel w mieście położonych.

Na peryferjach miasta, gdzie niema żadnych urządzeń kulturalnych, ani kanalizacji, ani wodociągów, ani elektryki i gazu — skąd odległość do miasta znaczna a pozbawiona komunikacji tramwajowej a nawet autobusowej — powstają jak gdyby po deszczu małe domki, budowane lichu a drogo, których istnienie nie wpływa zupełnie odciążająco na łączkę mieszkaniową we Lwowie.

Przyjrząwszy się dokładnie temu zjawisku i zbadawszy jego przyczyny, ze smutkiem stwierdzić należy, że od budowania domów mieszkalnych w mieście odstręcza ludzi ustawa budowlana, przeładowana formalnościami w rzeczywistości zupełnie zbytecznymi i zbyt rygorystyczne trwanie przy nich. Tworzy to takie trudności, iż kto może budować ucieka z miasto, aby uniknąć mozolnych zabiegów i utrapień.

Już samo kupno parceli pod budowę, zwłaszcza jeżeli upatrzony grunt nie stanowi samodzielnego ciała hipotecznego, a parcela ma być wydzieloną — napotyka na niesłychane utrudnienia. Zatwierdzanie nowych parcelacji połączone jest z dość dużą robotą biurową, a nie idąc zawsze po myśli Miejskiego Urzędu parcelacyjnego, spotyka się z odpowiedzią odmowną. Często odmawia się zatwierdzenia dla mglistych projektów urządzenia parku może za lat dwadzieścia lub pięćdziesiąt, albo ulicy kiedyś, — kiedy? gdy miasto się w tym kierunku rozbuduje.

Jeżeli jednak tę pierwszą trudność szczęśliwie się pokona i Miejski Urząd parcelacyjny zezwoli na wydzielenie gruntu pod budowę, rozpoczynają się nużące formalności przy zdobyciu konsensu budowlanego, które znowu odwołają sprawę rozpoczęcia budowy na tygodnie, nierzadko na miesiące.

Nie dość na tem, miasto domaga się i udzielenie konsensu budowlanego uzależnia od przyjęcia przez właściciela parceli obowiązku zwrotu kosztów urządzenia ulicy, przeprowadzenia kanalizacji, jeżeli tam jeszcze ich niema i kosztów oświetlenia, co wszystko czasem przekracza cenę kupionego gruntu i jest niezgodne z ustawą, gdyż wydanie konsensu na budowę w myśl ustawy nie może być uzależnione od opłat za urządzenie ulicy.

Dopełnienie tych wszystkich formalności trwa często tak długo i połączone jest z takimi mozolami, że w tym czasie powstaje na peryferjach nowy budynek — nawet już zamieszkały. Jakie są skutki tego postępowania niech posłuży fakt, że n. p. gmina Lewandówka wydała w bieżącym 1930 roku t. j. w tegorocznym sezonie budowlanym do miasta czerwca d w i e ś c i e konsensów budowlanych! a inne gminy okoliczne prawdopodobnie również poważną ilość. A we Lwowie mieście?

Narzekamy na brak kredytów budowlanych, na brak gotówki, na brak lokali mieszkalnych — a nie widzimy owej bezpożytecznej biurokratycznej formalistyki, dzięki której rozbudowują się gminy podmiejskie w sposób dziki, bez planu i dozoru — lichu i tandetnie, a za drogie pieniądze, — a ruch budowlany w mieście zamiera.

Inż. Arch. ZYGMUNT SPERBER.

O WSPÓŁCZESNYCH WNĘTRZACH.

Nowoczesna sztuka wnętrz wynika z obecnych warunków życiowych i wymagań kultury.

Jak więc powstało obecne zapatrywanie na dzieła sztuki wnętrz?

Nerwowy tryb życia wymaga przede wszystkim użyteczności sprzętu, nie chce w ognisku domowym widzieć magazynu meblowego, lecz tła dla znużonego całodzienną pracą osobnika, szukającego w niezamąconej ciszy — miłej czystej przestrzeni, w której będzie dominowała osoba, a nie sprzęt.

Jeżeli weźmiemy pod uwagę katastrofalny brak mieszkań, to ideały o własnym zacisznym kącie, tak często dalekie dla biednych jednostek — jednak nie przestają być marzeniem kulturalnego człowieka. A więc przypatrzmy się bliżej dzisiejszemu wnętrzu, a to najskromniejszemu.

Dzisiejsze budownictwo w założeniach nowoczesnej urbanistyki wysila się nad typem jednorodzinnej domu względnie nad domami szeregowymi i chce stworzyć w kilku skromnych ubikacjach wszystko to, co jest kulturalnej rodzinie niezbędnem do urządzenia sobie miłego, na wskroś użytkowego mieszkania.

Na zachodzie utarł się zwyczaj, iż bardzo często rodzina cała, a więc małżonkowie jak i dzieci przez cały

dzień, pracują poza domem, dopiero w późnej porze popołudniowej schodzą się wszyscy domownicy celem spożycia posiłku. Musi to być z najmniejszym wysiłkiem dla gospodyni domu sporządzone, bardzo często nawet bez pomocy służącej.

Większa część potraw składa się z konserw i na wół przyrządzonych mięs, do nabycia wprost w handlu, a ostatecznego przyrządzenia w domu, stąd też wynika potrzeba urządzenia odpowiednio skonstruowanej kuchni.

Na małej więc przestrzeni dobrze oświetlonej i wentylowanej, znajdują się wszelkie nowoczesne urządzenia, jak exhaustor — względnie kapa wentylacyjna, wyciągająca momentalnie wszelkie opary i wyziewy kuchenne, jest też zainstalowana kuchnia gazowa, bieżąca ciepła woda (automat gazowy), zmywaki naczyń, rury do pieczenia potraw i pieczywa.

Całość wyłożona zasadniczo flizami łatwo zmywalnymi, o takiej zmywalnej posadzce. Prócz tego jest umieszczenie na spiżarnię, chłodnię mechaniczną (frigidaire) — wszystko to skupione na małej lecz łatwo dostępnej przestrzeni.

Do tej powyżej opisanej właściwej kuchni, nie odgródzonej ścianą ani drzwiami (ewentualnie tylko kotarą), jest wprost włączona ubikacja do spożywania potraw, t. zw.

kuchnia mieszkalna. sporządzone potrawy przywozi gospodyni na specjalnym do tego celu skonstruowanym wózku, na którym też po spożyciu potraw powraca naczynie do zmywaków.

Był to, jak zaznaczam, najskromniejszy typ t. zw. kuchni mieszkalnej. Ubikacja ta jest wyposażona w duży stół, krzesła, kredens na naczynia. Typ tej kuchni, jakkolwiek wysoce utylitarnej, zajmuje bowiem tylko szerokość kuchni mieszkalnej, głębokość zaś nie przekracza 2 m 20 cm, nie da się w tej formie żywcem przenieść na nasz grunt, bo nie jesteśmy przyzwyczajeni do masowego spożywania konserw.

Należy jednak przy projektowaniu i przebudowie pamiętać, iż wielkość kuchni przepisanej ustawą budowlaną jako minimum 10 m kw. w tym wypadku nie jest istotna, gdyż najważniejszą rzeczą projektu będzie dobra wentylacja. Nasi przodkowie rozwiązywali to w sposób bardzo prosty, montując nad całą kuchnią właściwą t. zw. kapę ssącą, która wpuszczona do większego przekroju wentylacyjnego, n. p. ¹⁵/₂₀ rozwiązuje doskonale kwestję wentylacji.

Projektując tego rodzaju dobrze wyposażone małe kuchnie, oszczędzamy bardzo wiele na powierzchni zabudowanej, nie projektujemy już bowiem kurytarzy izolacyjnych między kuchniami mieszkalnymi a pokojem.

Jeżeli mowa o typie mieszkania dwupokojowego dla średnio zamożnej inteligencji, składać się ono będzie prócz t. zw. kuchni mieszkalnej, z pokoju mieszkalnego, sypialni i łazienki.

Pokój mieszkalny jest to ubikacja możliwie najobszerniejsza, w której domownicy przez cały dzień przebywają, przyjmują gości.

Głównym sprzętem tego pokoju będzie uniwersalna szafa, której przeznaczenie będzie: w części oszklonej jako biblioteczka podręczna, część zabudowana pełno ma przeznaczenie: na bieliznę stołową, ewentualnie

na odzież, da się także wkomponować: kryty sekretarzyk-biurko. Pod względem wyglądu, całość możliwie prostolinijnie skomponowana, bez gzęsów, płatek i innych zbędnych dekoracji, w których zazwyczaj gnieździ się tylko kurz. Rekompensatą prostoty wyglądu zewnętrznego będzie szlachetny fornier.

Dalszymi sprzętami tej ubikacji będą: duży stół, wygodne, lekkie krzesła, z obiciami poduszkowymi do zdejmowania, które o tyle przewyższają obicia stałe, iż dadzą się odrębnie bez wynoszenia sprzętu czyścić i nie narażają go przez to na szybkie zniszczenie.

Dla uzupełnienia tej ubikacji, należy umieścić w niej tapezan, kombinowany z małą pułeczką na książki, będące chwilowo w użyciu i skrytkę dobrze wentylowaną — na pościel.

Dobrze skomponowana etażera na kwiaty uzupełni całość pokoju.

Pokój sypialny, już w założeniu swoim powinien być celowo projektowany, prócz gładkich łóżek (dykta fornierowana bez żadnych dodatków zdobniczych) posiadać będzie: znowu dużą trójdzielną szafę — o ile w projekcie nie przewidziano wbudowanie tejże.

Rozumie się, iż nieodzowną jest łazienka wraz z umywalnią, lokowaną blisko sypialni.

Oświetlenie mieszkania jest równie ważne, jak i sprzęty. Lampy, względnie kinkiety, powinny harmonizować ze skromną i niepretensjonalną całością. Wykonując bowiem sprzęty wedle indywidualnego i utylitarne go pomysłu — łatwo przytem zamówić stelaż o formie nieskomplikowanej bryły — z żelaza lub drzewa, zaopatrzonej w szkło matowe lub mleczne, przepuszczające spokojne rozprószone światło.

Idąc za wskazaniem higieny — zarzucono już dawno kinkiety o niezliczonej ilości paciorków gromadzącymi kurz, których konserwacja i utrzymanie w czystości jest prawdziwym utrapieniem gospodyni.

BUDOWNICTWO SZKIELETOWE W POLSCE.

ŚLĄSKIE DRAPACZE CHMUR.

Śląski Urząd Wojewódzki w Katowicach przystąpił wkrótce do budowy kolosalnego — jak na nasze stosunki — gmachu urzędów skarbowych o 15 piętrach, z tego 13 mieszkalnych. Niewątpliwie projektowany budynek o wysokości 50 metrów będzie w Polsce najwyższym drapaczem chmur, opartym na zastosowaniu konstrukcji żelaznej. Architektonicznie z nim będzie związany gmach sześciopiętrowy, mieszczący biura urzędów skarbowych. Szkielet jednego i drugiego tworzy konstrukcja żelazna. Gmach ten dostarczy 80 pomieszczeń biurowych, co pozwoli na zwolnienie szeregu prywatnych lokali, w których się mieszczą dotychczas urzędy skarbowe. Pierwszym domem mieszkalnym w Polsce, w którym zastosowano szkielet żelazny jako zasadniczą konstrukcję, jest obecnie budujący się 7-mio piętrowy dom dla profesorów szkół techn. przy ul. Wojewódzkiej w Katowicach. Przed zimą b. r. w domu tym będzie gotowych do użytku 19 mieszkań 2 i 4-pokojowych, pokoje kawalerskie oraz lokal restauracyjny. Gmachy te wznoszące się wysoko ponad dachy będą świadczyły o szybkiej amerykanizacji G. Śląska.

Jak widzimy, szkielet żelazny zjawiał się również i w naszym budownictwie. W Ameryce wysokie gmachy t. zw. „drapacze chmur“ skonstruowane są najczęściej przy zastosowaniu szkieletu żelaznego. W większych miastach Europy Zachodniej powstaje coraz więcej potężnych budynków szkieletowych, które mieszczą się w śródmieściu i rosną w górę z powodu drożyzny parcel.

Powszechna dążność do racjonalizowania budownictwa zyskuje nawet w konserwatywnych kołach coraz więcej zwolenników dla budownictwa szkieletowego.

Nie ulega bowiem wątpliwości, że budowa szkieletowa przynosi coraz więcej z powodu jej celowości i ekono-

miczności. Dla wielkich gmachów biurowych, przemysłowych, szkół, szpitali, hoteli i t. p., przy których kładzie się specjalny nacisk na jasne sale, konstrukcja żelazna jest najodpowiedniejsza. Warunkiem zmniejszenia czasokresu budowy jest zastosowanie większych, a stosunkowo lekkich i znormalizowanych jednostek budowlanych, oraz przenoszenie prac przygotawczych przy poszczególnych częściach domu do warsztatów lub fabryk. Dla wypełnienia ścian używa się obecnie, prócz cegły pustakowej, płyt z lekkich i posiadających wysokie wartości termiczne materiałów zastępczych. Montaż konstrukcji może się odbywać pomimo silnego mrozu, przy czem krótki czas budowy daje możność szybkiego wycofania kapitału. Po zmontowaniu konstrukcji żelaznej można natychmiast przystąpić do wykonania dachu, tak, że dalsza budowa może się już odbywać jednocześnie na wszystkich piętrach pod ochroną przed wpływami atmosferycznymi. Dla zatrudnienia robotników budowlanych zmienia się wtedy zupełnie sytuacja, która musi się korzystnie odbić na bezrobociu sezonowym. Podział na pracę warsztatową i montażową pozwala m. i. na budowanie robotnikami niefachowymi. Na miejscu budowy odbywa się tylko montaż gotowych znormalizowanych części budowy. Z wyżej wyszczególnionych powodów szkielet żelazny stosowany jest nie tylko w wielkim lecz i w małym budownictwie.

Na podstawie licznych przykładów budownictwa opartego na zastosowaniu konstrukcji żelaznej należy stwierdzić, że żelazo umożliwia nadanie mu najpiękniejszych kształtów. Architekt i inżynier mogą dać swej fantazji nieskrępowany upust w zakresie pomysłów nowoczesnego stylu w budownictwie wysokich domów, gdzie prostota i celowość wzajemnie się uzupełniają.

BRACIA KIRSCHBAUM

Lwów, Legionów 29, tel. 36-47.



Dostawa wszelkich materiałów budowlanych po oryginalnych cenach fabrycznych.

**Sprzedaż wagonowa cementu z ramienia
SYNDYKATU CEMENTOWEGO
„CENTROCEMENT“**

**Skład konsygnacyjny kopalni i fabryki
gipsu Dra Romana hr. Scipio**

ŁOPUSZKA WIELKA

PRZETARGI OFERTOWE, JAKICH BYĆ NIE POWINNO.

W dniu 17 kwietnia 1930 r. odbyła się w Chodorowie rozprawa ofertowa na budynek tamtejszej elektrowni miejskiej.

Wpłynęły następujące oferty:

Fa: Inż. Wohn i Turkowski	zł. 118.344
„ Pisarski i Gdula	„ 125.600
„ Inż. Kogut - Tisch	„ 126.949
„ Inż. Landau	„ 127.031
„ Jan Rozmus	„ 128.046
„ Kelner i Weitz	„ 131.878
„ Władysław Struk	„ 135.565
„ „BUDOWA“	„ 141.531

Po stwierdzeniu tego wyniku wybrała komisja z ramienia gminy, rozdającej budowę, trzy oferty, a mianowicie najniższą i dwie najwyższe do przeprowadzenia przetargu ustnego za kilka dni.

Pomimo opustów ze strony droższych, oferta najniższa od początku, pozostała nią i przy tym przetargu, wobec czego zaoferowano jej oddanie budowy — ale z nałożeniem warunku, przedtem nie podanego, a mianowicie:

Koszta budowy wypłacone będą w gotówce tylko do wysokości 14.000 zł., materiałami do wysokości 36.000 zł. w ciągu roku 1930, bez ścisłego terminu, reszta zaś 68.000 zł. dopiero w r. 1931 i to bez bliższego terminu, natomiast ukończoną być ma budowa w lipcu 1930 r. Na kapitał, mający być wypaconnym w r. 1931 odsetek zwłoki przyznać nie chciano i ostatecznie otrzymała robotę firma najdroższa, czyli, że w rezultacie oddano budowę po cenie droższej, jak

gdyby uwzględniono ofertę najniższą, z przyznaniem odsetek zwłoki, z tytułu późniejszej zapłaty.

16 maja 1930 r. oddawano budowę ambulatorjum Kasy chorych w Zamościu.

Do przetargu stanęło 19 oferentów. Z otwarciem ofert zwlekano kilka godzin poza wyznaczony czas, rzekomo z powodu wyczekiwania przybycia członka komisji z Warszawy. W końcu zamiast w południe, otwarto oferty dopiero wieczorem, w gabinecie komisarza, wbrew zwyczajowi, otwierania ofert w obecności oferentów. Dopiero na energiczne żądanie, odczytano oferentom protokół rozprawy ofertowej, a w końcu znowu oddano robotę nie najniższemu oferentowi.

Nie może być oczywiście mowy o tem, by regułą miało być oddawanie roboty najniższemu oferentowi, ale bezsprzecznie niesumiennem jest, zatajanie niezwykle warunków lub oddawanie roboty z góry już upatrzonej firmie, po przetargu publicznym, rozpisany li tylko dla zachowania formy, narażając przez takie postępowanie świadomie szereg innych firm miejscowych lub co gorsza i zamiejscowych, na żmudną i kosztowną pracę, koszta podróży, dotkliwie odczuwane szczególnie dziś — przy ofertach, rozpisanych z reguły późno, przy niejasnych lub skomplikowanych i drogo opłacanych przedmiarach (ślepych kosztorysach), wysokich wadkach, a co najgorsze — wywoływanie gorszących scen przy przetargach „ustnych“.

Tak być nie powinno! Cierpi na tem nie tylko nasz przemysł ale niemniej i powaga rozdających roboty budowlane, nie rzadko — niestety także i jakość wykonania tych robót.

O JAK NAJLICZNIEJSZY UDZIAŁ NASZYCH CZŁONKÓW STOWARZ. W KOMISJACH PODATKOWYCH.

Ministerstwo Skarbu wydało okólnik przypominający urzędom skarbowym, iż przy wymiarze państwowego podatku przemysłowego od obrotu, należy w razie potrzeby — powoływać do komisji rzeczoznawców, przedstawionych przez Izby Przemysłowe.

Trzeba z uznaniem podkreślić ten krok Ministerstwa, mogący mieć jako rezultat, uchylenie bardzo wielu skarg ze strony przemysłowców w ogólności. Lecz medal ten ma dwie strony, a obydwie ciemne. Przedewszystkiem zastrzeżenie: „w razie potrzeby“. Co to znaczy „potrzeba“ i kto decyduje, kiedy ona zachodzi? Sądzić należy, że w każdej komisji szacunkowej czy odwoławczej jest udział rzeczo-

znawców, z odnośnej branży — zawsze koniecznością! Jeżeli zaś o potrzebie powołania tych rzeczoznawców decydować mają kierownicy urzędów podatkowych, to może się okazać, że potrzeba taka i nigdy nie zajdzie. Ileż to mamy przykładów jaskrawych, że kierownicy urzędów podatkowych lekceważą sobie głosy czynników obywatelskich w komisjach, gdyż oni „wiedzą co robią“, ustalając wymiar podatku — wyższy — niż w roku ubiegłym, wbrew najoczywistszym danym i najbardziej przekonywującym argumentom członków komisji. Znamy i takie wypadki, gdzie doradcą urzędu podatkowego jest osobnik niewłaściwy, a mający jednak wpływ na ustalenie wysokości podatku. Komisje

istnieją w tym wypadku jedynie na papierze. Może więc okólnik ministerstwa wpłynie na uzdrowienie tych stosunków, byle tylko wspomniane „w razie potrzeby“ nie było pozostawione samowoli urzędnika.

A teraz druga strona medalu. Faktem jest, że bardzo wielu przemysłowców, zasiadających w komisjach podatkowych, traktuje ten obowiązek w sposób wprost karygodny. Spotykaliśmy się z poufnymi skargami władz podatkowych na lekceważenie obowiązku ze strony przemysłowców-rzeczoznawców, jako członków komisji. Władze podatkowe idą po linii wymierzania możliwie najwyższych podatków, trzeba tu walczyć o swe prawo, słowem i dowodem i to nie byle jakim. Przy każdej sposobności kładziemy nacisk na prawidłowe prowadzenie księgowości, chociażby zupełnie

pojedynczej, ale jasnej i wyczerpującej, nie pozostawiającej żadnej wątpliwości co do obrotów danego przedsiębiorstwa.

O jak najliczniejsze zastępstwo naszych członków w komisjach podatkowych usilnie nie tylko starać się musimy ale i dbać o to, by, kto otrzyma mandat do tej nad wyraz odpowiedzialnej pracy, pełnił ją z całym poświęceniem i jak to równocześnie podajemy w uchwałach zarządu stowarzyszenia, zapodania swe wobec władz podatkowych opierał na faktach bezwzględnie pewnych, o których osobiście nabrał przekonania, nie na domysłach lub przypuszczeniach i t. p., jak to niestety odbywa się nieraz z lekkomyślnością (bo nie chcemy przypuszczać złej woli) nie do uwierzenia.

FILM BUDOWLANY

ILUSTRUJĄCY ROZWÓJ I ZNACZENIE POLSKIEGO PRZEMYSŁU BUDOWLANEGO.

Stowarzyszenie Zawodowe Przemysłowców Budowlanych R. P. Warszawa, ul. Wilok 22, m. 4, tel. 287-00 komunikuje nam, że w związku z propozycją wytwórni filmowej „AFA“ Sp. z o. o., Warszawa, Nowy Świat 15, tel. 14-47, uchwaliło podjąć współpracę nad zrealizowaniem filmu budowlanego, któryby uwypuklił znaczenie budownictwa i przemysłu budowlanego, oraz przedstawił przyczyny zastoju i wskazał środki zwalczania głodu mieszkaniowego. Film ma być dalszem szerzeniem świadomości o konieczności ożywienia budownictwa, dalszą propagandą naszego przemysłu.

Specjalna komisja zarządu w osobach pp. inż. K. Stronczyńskiego, C. Lubińskiego i K. Sztolcmana zajęła się ustaleniem treści filmu i redakcją napisów, co daje gwarancję istotnej fachowości propagandowej filmu.

Film będzie zawierał obok wykresów, dat statystycznych, zdjęcia różnorodnych budowli w trakcie i po wykończeniu oraz końcowe fazy produkcji materiałów budowl.

Film ten będzie wyświetlany w Warszawie w ciągu 3 miesięcy i na prowincji w ciągu 6 miesięcy i może liczyć na powodzenie z uwagi na to, że przynosi 10% zniżki podatkowej.

Zarząd Stowarzyszenia Warszawskiego zwraca się do wszystkich, mających możność poparcia tej uznania godnej inicjatywy przez umożliwienie wytwórni „Afa“ dokonania zdjęć ciekawych obiektów. Ponieważ film nie jest reklamowy, pożądane jest uwidacznianie na zdjęciach nazwy firmy wykonywającej roboty, w formie szyldów, i t. p. Ten system „ukrytej“ reklamy, jest, jak wiadomo, najbardziej celowym i godnym zalecania tem bardziej, że koszty związane z nią są niezwykle niskie i wynoszą 12 zł. za m b. filmu.

Kierownicy filmu „Afa“ dadzą w tej dziedzinie bliższe wyjaśnienia. Obecnie odbywa się filmowanie ważniejszych prac budowlanych w Warszawie, poczem nastąpi to samo na prowincji. Firma „Afa“ prosi za naszym pośrednictwem o spieszne doniesienie, czy i gdzie ze strony członków naszych są obiekty, godne sfilmowania, sądząc, że przemysłowcy budowlani, zrzeszeni w naszym stowarzyszeniu, zechcą wziąć gremialny udział w filmie, tak jak to uczyniły czołowe firmy stolicy.

W celu uniknięcia zbyt wysokich kosztów podróży, pożądane jest zbiorowe zgłaszanie członków, przyczem nadmieniamy, że dla pokazania budowli na filmie w kilku fragmentach potrzeba około 25 m bież. filmu.

DR. STANISŁAW WACHOWIAK.

POWSZECHNA WYSTAWA KRAJOWA W ROKU 1929.

Pierwszy tom tego cennego nabytku naszej literatury wystawienniczej, zarazem pierwsze poważne sprawozdanie z ogólno-krajowej wystawy w r. 1929 w Poznaniu, obejmuje 592 stron tekstu wraz z licznymi cynkografurami, rotografurami, kolorowymi planszami, wykresami i grafikonami, oprawiony w płótno z wytłoczoną w trzech kolorach okładką przedstawia się bardzo estetycznie.

Według zapowiedzi zarządu wystawy dalsze tomy wychodzić będą w odstępach 2-miesięcznych, tak, że tom V-ty i ostatni wyjdzie jeszcze w roku bieżącym.

Dzieło zasługuje na wszechstronne poparcie i powinno znaleźć się w każdej bibliotece publicznej oraz w ręku każdego obywatela, interesującego się przejawami polskiego życia publicznego.

Cena całego 5-tomowego dzieła wynosi w prenumeracie 200 zł.

O wyjaśnienia i ewentualne ulgi w spłacie zwracać się należy do „Dyrekcji Wydawnictwa, Poznań, ul. Grunwaldzka 22.

JUBILEUSZOWE X. TARGI WSCHODNIE WE LWOWIE

OD 2 DO 16 WRZEŚNIA 1930.

DZIAŁ BUDOWLANY.

Dział budowlany na X. Targach Wschodnich obejmować będzie wszystkie problemy, materiały i maszyny, wchodzące w zakres tak budownictwa mieszkaniowego, jak i inżynierskiego w następujących pięciu grupach:

I. Grupa ogólna: 1. Organizacja budownictwa.

Szkoły i Instytuty budowlane. Pomoc kredytowa. Spółdzielnie budowlane. Książki i czasopisma fachowe. 2. Projekty i fotografie domów mieszkalnych. 3. Projekty i fotografie innych budowli. Dwie ostatnie sekcje połączone są z reklamą firm budowlanych.

II. Materiały budowlane: 1. Kamienne naturalne i sztuczne. 2. Cement, wapno i gips oraz ich zastosowanie.

sowanie. 3. Wyroby ceramiczne. 4. Materiały zastępcze. 5. Drzewo i jego formy handlowe. 6. Żelazo i inne metale. 7. Materiały izolacyjne i pokrywcze. 8. Szkło, farby, lakiery, tapety i t. p.

III. Narzędzia i maszyny: 1. Narzędzia i maszyny do kamieni i cegły. 2. Narzędzia i maszyny do betonu. 3. Maszyny drogowe. 4. Urządzenia transportowe.

IV. Rzemiosła budowlane: 1. Ciesiołka i stolarka. Konstrukcje drewniane, drzwi, okna i podłogi. 2. Ślusarstwo i blacharstwo, okucia i konstrukcje żelazne. 3. Piece

i kuchnie żelazne i kaflowe. 4. Instalacje elektryczne. 5. Wodociągi i instalacje gazowe. 6. Centralne ogrzewanie.

V. Urządzenia wewnątrz: 1. Pokoje mieszkalne. 2. Ubikacje poboczne i kuchnie. 3. Biura i warsztaty budowlane. 4. Urządzenia i przybory dla biur technicznych.

W czasie trwania Targów odbędzie się cały szereg interesujących imprez, jak wyświetlanie filmów, budowa domów z nowoczesnych materiałów, pokaz maszyn budowlanych w ruchu, a nadto organizuje się na wielką skalę Kurs Wykładów Technicznych, przy współudziale wybitnych uczonych fachowców jako prelegentów.

PIERWSZA KONFERENCJA URBANISTÓW POLSKICH W KATOWICACH I KRAKOWIE

ODBĘDZIE SIĘ W DNIACH 2, 3 i 4 PAŹDZIERNIKA 1930 R.

Tematem obrad będą sprawy dotyczące planów ogólnych (regulacyjnych) zabudowania miast i planów regionalnych.

Równocześnie uczestnicy konferencji zwiedzą górnośląski okręg przemysłowy i zagłębie dąbrowskie.

Zgłoszenia uczestnictwa przyjmuje oraz bliższych informacji udziela: Towarzystwo Urbanistów Polskich, Politechnika, Wydział Architektury, Warszawa, ul. Koszykowa 55, Sekretarjat: ul. Sucha 18, tel. 433-44.

PIERWSZE WYNIKI MIĘDZYNARODOWYCH TARGÓW LYOŃSKICH.

TARG WIOSENNY 1930.

Targi Lyońskie grupowały w roku bieżącym 3500 fabrykantów, 25-ciu rozmaitych narodowości. Najliczniej reprezentowane były: Szwajcarja, Italja, Hiszpanja, Niemcy, Belgja, Holandja, Polska i Obszar Saary.

Działalność Targów nie ogranicza się bynajmniej do dwu tygodni trwania wystawy, pragną one być nieustannym łącznikiem między wytwórcami a konsumentami całego świata.

W tym celu wydawane są stale biuletyny do dyspozycji wytwórców całego świata. Zamieszczane są regularnie i całkiem bezpłatnie wszelkie prośby o oferty i t. p. Bliższe wyjaśnienia: „Foire Internationale de Lyon, Rue Menestrier, Lyon.



JAK MOŻEMY WYDATNIE ZNIŻYĆ KOSZTA PRZEWOZU MATERJAŁÓW BUDOWL.

Nieproporcjonalnie wysoką kwotę stanowią w kalkulacjach budowli koszt przewozu materiałów budowlanych.

Wynajem lub kupno koni i utrzymanie kosztownego taboru i ludzi przy stosunkowo niewielkiej zdolności przewozowej tego taboru na dłuższe dystanse zmusiły przemysł budowlany na zachodzie do wynalezienia nowego środka transportowego, który przy dużej zdolności ładunkowej, większej od koni chyżości i możliwie tanich kosztach ruchu ogólnie koszt przewozu znacznieby zredukował.

Takim środkiem okazał się w praktyce w pierwszym rzędzie traktor, który też w zupełności tabor koni z przedsiębiorstw budowlanych wyrugował.

Jak się dowiadujemy, wszechświatowej sławy znane Zakłady Skoda produkują 2 typy traktorów przemysłowych, które wszelkim wymaganiom przemysłu budowlanego w zupełności sprostać mogą.

Traktory Skoda 11/18 i 18/30 KM posiadają zdolność pociągową 10 wzgl. 15 ton ładunku użytkowego netto, rozwijając chyżość do 30 km/godz zależnie od stanu nawierzchni dróg.

Silna prosta konstrukcja, użycie do budowy słynnej stali chromoniklowej Skody, doskonałe uresorowanie maszyny gwarantują długoletnią amortyzację traktorów Skody nawet w złych warunkach drogowych.

Nie mniej ważnym jest również fakt, że Zakłady Skody są jedyną w świecie fabryką traktorów posiadającą w Polsce własne 2 fabryki i liczne fabryczne biura sprzedaży oraz udzielają gwarancji w kraju.

Przez budowę 2 typów traktorów umożliwiają Zakłady Skoda dobór wielkości i siły traktora stosownie do wymagań każdego przedsiębiorstwa.

Bardzo dogodne warunki spłaty i niskie oprocentowanie dają możność postawienia naszych przedsiębiorstw budowlanych na poziomie zachodnim, zapewniając ograniczenie kosztów budowli i terminowe ich wykonanie.

Bliższych szczegółów udzieli zainteresowanym Biuro Sprzedaży Zakładów Skody Lwów, ul. Sykstuska 22, Tel. 61-09.

WALKA Z HAŁASEM.

Nieustający hałas, tak wybitnie charakteryzujący wielkie miasta, łączący w sobie: turkot wozów ciężarowych, pęd autobusów, hałas motorów, opon i hamulców od samochodów, nawoływania i reklamy z megafonów, ustawionych przed sklepami, warkot acroplanów, odgłosy krzykliwych zebrań, gwizdki i dzwonki lokomotyw, holowników, parowców, nieprzytłumionych motorówek, łoskot pociągów nadziemnych i podziemnych, dzwonki tramwajów, stuk i szum

przy czyszczeniu ulic, krzyki gazeciarzy, gwizdki regulujące ruch uliczny, syreny i wozy pożarnicze, odgłosy fabryk i t. p. stają się coraz bardziej nie do zniesienia dla mieszkańców. Rozpoczęto więc walkę z tą plagą życia wielkomiejskiego.

Dla zbadania stopnia dokuczliwości poszczególnych odgłosów życia wielkomiejskiego w N. Yorku, komisja rozesała specjalne kwestionariusze.

Na podstawie zbadanych odpowiedzi okazało się, że z pośród 26 wyliczonych rodzajów hałasów, najbardziej niepokojąco działają na mieszkańców: głośniki radiowe, wozy motorowe, koleje nadziemne i podziemne, autobusy i tramwaje, ostrzegawcze sygnały policyjne, hałasy przy oczyszczaniu miasta, rzucanie baniek przez wozy mleczarskie oraz wszelkie odgłosy życia domowego.

Szereg uczonych, kontrolujących przyczyny powstawania poszczególnych hałasów w różnych dziedzinach życia miejskiego, szuka możliwości ich usunięcia lub przytłumienia.

Wysiłki te są czynione zarówno w dziedzinie budownictwa, transportu i życia miejskiego.

Pierwszą i to przypadkową próbą możliwości przytłumienia wrzawy miejskiej dała któregoś dnia śnieżna pogoda. Stwierdzono, że trzycalowa warstwa śniegu, która przykryła ulice i domy w N.Yorku, zmniejszyła hałas o 25%.

Mieszkańcy Nowego Yorku w pełni odczuli dobrodziejstwo ciszy, zesłane im z nieba. Postarano się wyciągnąć zeń wnioski.

Rozpoczęto budowę „cichych drapaczy nieba”. Najważniejszą rolę odgrywają w tych domach uszczelnione okna. Szyby i ramy są znacznie cięższe, okucia mocne, dopasowane dobrze, pozwalające na hermetyczne zamykanie (wentylacja pomieszczeń odbywa się inną drogą). Zastosowano dalej nowe sposoby wykańczania ścian i sufitów.

Ściany są pokrywane specjalną masą izolacyjną z włosia i azbestu, którą przymocowywuje się zapomocą zaprawy cementowej. W sufitach pod tą warstwą pozostawia się otwór na wylot.

Dźwięki, jakie powstają w obrębie podobnego pomieszczenia, są momentalnie pochłaniane, nie odbijają się więc ani nie rozchodzą się, jak to ma miejsce w każdym innym wypadku.

Następnym z rzędu ważnym czynnikiem, zmniejszającym hałas w fabrykach i biurach jest przytłumianie stuku wszelakich maszyn przez umieszczanie ich na odpowiednich podstawach z wołoku, guny i mat.

Pomyślne rezultaty, jakie osiągnięto zapomocą stosowania frzech przytoczonych sposobów, spowodowały, że podobne innowacje wprowadzane są przez szpitale, uniwersytety i czytelnie, wymagające ciszy.

Osiągana tą drogą cisza działa kojąco nie tylko na chorych i na osoby poświęcające się umysłowej pracy, lecz na każdego człowieka, chroniąc go od niepotrzebnych wstrząsów. Odnośnie wniosków powziął Departament Zdrowia w Nowym Yorku po dokonaniu licznych doświadczeń na pracownikach, zatrudnionych w różnych warunkach.

Badania nad nowymi metodami budowy wskazały również na nowe możliwości, jakie daje się osiągnąć przy stosowaniu izolacji pomiędzy ścianą zewnętrzną i wewnętrzną. Okazuje się, że użycie azbestu, jako warstwy izolacyjnej, czyni wnętrze niedostępne dla ognia i zmian atmosferycznych. Często zamiast azbestu używa się pewnego rodzaju wapna, przekształconego chemicznie.

W poszukiwaniu nowych dróg i sposobów walki z hałasem miejskim, komisja specjalna czyni bezustannie wysiłki we wszystkich kierunkach.

Największy nacisk kładzie ona na ruch uliczny, poddając kontroli poszczególne źródła hałasów.

Prace tej komisji znajdują gorące poparcie w społeczeństwie. Poważne organizacje kupieckie i przemysłowe zapewniły swą pomoc finansową na prowadzenie dalszych badań, oraz przyobiecały poparcie wysiłków komisji, zmierzających do wprowadzenia różnych przepisów zapobiegawczych.

Badania naukowe, jakie prowadzone są w tej dziedzinie zmierzają w kilku kierunkach. Jedne poświęcone są zagadnieniom wpływu hałasu na zdrowie mieszkańców miast i ich śmiertelność z powodu rozstroju nerwowego. Drugie operują liczbami w zakresie hałasu. Badaniom poddano również głos ludzki i ujemne skutki na słuchaczy przy zbyt wielkim jego natężeniu.



Świadomość potrzeby ciszy w miastach opanowuje coraz szersze kręgi, przygotowując odpowiedni teren dla reformy życia wielkomiejskiego w tym kierunku.

Nawoływanie do zachowywania i przestrzegania ciszy w ramach możliwości przez wszystkich i we wszystkich miejscach, staje się tem hasłem powszechnym, które ma poważne szanse do zrealizowania w niedalekiej przyszłości.

Dom — Osiedle — Mieszkanie.

J. G. W.

Finansowanie budowy domów mieszkalnych przez niewypowiedzianą pożyczkę amortyzacyjną

 **po 4%** 

Informacji za zwrotem znaczka pocztowego udziela: Śląski Związek Kredytowy, Tarnowskie Góry, Śląsk.

PRZEGLĄD USTAW I ROZPORZĄDZEŃ.

Rozp. Min. Rob. Publ. z dnia 23 kwietnia 1930 r., o sposobie opracowania planów zabudowania obejmuje szczegółowe postanowienia, dotyczące podstaw projektu (wedle danych po myśli art. 10—19 i 20 ust. 1 rozp. Rz. P. z 16 lutego 1928 r., dz. u. R. P. Nr. 23, poz. 202 i t. p.), programu wstępnego, dalej sposobu wykonywania projektów planów zabudowania, ogólnego planu zabudowania, planu szczegółowego, opracowanego na podstawie prawomocnego ogólnego planu zabudowania, wreszcie zmian w projekcie zabudowania i adnotacji na planach. Rozp. wchodzi w życie z końcem sierpnia 1930 (Dz. u. Nr. 41 z 31 maja 1930, poz. 362).

Regulamin Sądu arbitrow (Sądu polubownego) przy Izbie Przemysłowej i Handlowej we Lwowie, wedle uchwały zebrania plenarnego z 17 czerwca 1930 r., na zasadzie art. 4, p. 12 rozp. Prez. Rz. P. o Izbach Przem.-Handlowych z 15 lipca 1927 i § 21, cz. II. statutu Lwowskiej Izby Przem.-Handl. Właściwość sądu arbitrow obejmuje wszystkie spory w sprawach przemysłowych i handlowych, co do których ustawa dopuszcza ustanowienie sędziów polubownych.

Z MINISTERSTWA ROBÓT PUBL.

W związku z notatką, jaka ukazała się w „Kurjerze Porannym” Nr. 67 z dnia 3 marca 1930 r., Ministerstwo Robót Publicznych prosi o zamieszczenie w prasie niżej podanego komunikatu:

„W związku z poruszoną na łamach prasy sprawą przetargów na roboty publiczne, Ministerstwo Robót Publicznych podaje do wiadomości zasady, na których w zakresie działania Ministerstwa są powierzane państwowe roboty budowlane.

Przepisy Ministerstwa Robót Publicznych przewidują następujące sposoby powierzania państwowych dostaw i robót: 1. przetarg publiczny, a) ofertowy pisemny, b) ustny, c) ustny z dopuszczeniem ofert pisemnych; 2. przetarg ograniczony; 3. powierzenie dostawy lub roboty z wolnej ręki.

Powierzanie robót odbywa się zasadniczo na podstawie przetargu publicznego.

Przetargi ograniczone bywają ogłaszane jedynie na te roboty, o które mogą się ubiegać firmy specjalnie fachowe, do wykonania tych robót przygotowane, bądź też, gdy interes samej budowy tego wymaga.

Powierzanie dostaw i robót z wolnej ręki może na podstawie tychże przepisów mieć miejsce głównie, gdy:

- a) przy zamówieniach dodatkowych, gdy główna dostawa lub robota została oddana na podstawie przetargu,
 b) gdy przedmiot dostawy jest faktycznie zmonopolizowany i pod ochroną patentu,
 c) gdy powierzanie dostawy, czy roboty, z wolnej ręki jest wskazane, czy to z uwagi na naglące wypadki żywiołowe, czy też interes publiczny.

Przy powierzaniu robót z przetargu publicznego przepisy Ministerstwa Robót Publicznych przewidują możliwość wyboru oferenta pomiędzy trzema najtańszymi i ten właśnie punkt daje możliwość powierzenia robót nietylko najtańszemu, ale i przy cenach możliwie niewysokich najodpowiedniejszemu wykonawcy“.

W wiosennej kadencji b. r. odbyły się w Ministerstwie Robót Publicznych *egzaminu dla osób, ubiegających się o uprawnienia budowlane, przewidziane w artykułach 361—364 rozporządzenia Prezydenta Rzeczypospolitej z dn. 16 lutego 1928 r. o prawie budowlanem i zabudowaniu osiedli.*

Do egzaminów przystąpiło 52 kandydatów, zdało egzamin 47.

Z liczby powyższej na podstawie art. 367 wspomnianego wyżej rozporządzenia Prezydenta, Minister Robót Publicznych udzielił uprawnień do kierowania robotami budowlanymi:

a) p. p. inżynierom architektom z art. 361:

1. Boratyński Czesław — Kraków; 2. Bily Zygmunt — Jarosław; 3. Kolarzowski Juliusz — Kraków; 4. Krauze Jan — Warszawa; 5. Klimaszewski Jan — Warszawa; 6. Kottas-Chmielewska Katarzyna — Włocławek; 7. Lisowski Kamil — Warszawa; 8. Mięśowicz Julian — Lwów; 9. Neyman Julian — Warszawa; 10. Szupłata Mikołaj — Warszawa.

b) p. p. inżynierom dróg i mostów z art. 362:

1. Bandler Leon — Stanisławów; 2. Borgenicht Leib — Nadwórna; 3. Goldberg Henryk — Warszawa; 4. Gadowski Zygmunt — Warszawa; 5. Jost Michał — Łódź; 6. Kralowski Mieczysław — Zgierz; 7. Mannheim Abraham — Stanisławów; 8. Nechaj Jerzy — Lwów; 9. Spiro Jakób — Stanisławów; 10. Rybka Jan — Warszawa; 11. Wolf Maks — Kraków; 12. Vogel Maks — Kraków; 13. Zasztowt Marjan — Włocławek.

c) p. p. budowniczym z art. 364:

1. Brenner Artur — Kraków; 2. Binen Leib — Kraków; 3. Fertner Stanisław — Lublin; 4. Grzybowski Eugeniusz — Kraków; 5. Gołębiowski Walerjan — Włodzimierz Woł.; 6. Grochulski Józef — Żychlin; 7. Chojnowski Antoni — Król. Huta; 8. Jurgowski Władysław — Kraków; 9. Kmietowicz Karol — Krynica; 10. Lauchter Aszer — Kraków; 11. Litwin Edward — Kraków; 12. Landsberger Stefan — Kraków; 13. Macura Rudolf — Białystok; 14. Osiek Samuel — Kraków; 15. Osterman Stefan — Warszawa; 16. Pasternak Józef — Król. Huta; 17. Pizło Zygmunt — Kraków; 18. Relic Edward — Wola Grzybowska; 19. Skoczek Marjan — Tarnów; 20. Starzycki Karol — Król. Huta; 21. Wileński Marjan — Warszawa; 22. Zahler Eljasz — Kraków; 23. Zrobek Tadeusz — Kraków; 24. Zarzecki Zygmunt — Warszawa.

Z Delegacji Stałej zrzeszeń budowniczych i Stowarzyszeń zawodowych przemysłowców budowlanych w Warszawie

ul. Widok 22, m. 4, tel. 287-00.

Na zjazd delegacji w Warszawie, w dniu 9 maja 1930 przybyli delegaci z Krakowa, Lwowa, Łodzi, Poznania i Warszawy, usprawiedliwili nieobecność delegaci Bielska, Bydgoszczy, Katowic i Torunia. Z tematów poruszanych na zjeździe należy wspomnieć o pracach około likwidacji grupy budownictwa na PWK. w Poznaniu, organizacji III.

zjazdu przemysłowców budowlanych w Warszawie, organizacji delegacji na V. międzynarodowy kongres budownictwa w Londynie, sprawozdanie z udziału w zjeździe międzynarodowej delegacji stałej budowniczych w Budapeszcie, grupującej około siebie przedewszystkiem organizacje budowniczych na obszarach dawnych Austro-Węgier w odróżnieniu od międzynarodowej federacji budownictwa i robót publicznych w Paryżu, sprawozdanie ze starań na terenie władz i instytucyj celem uruchomienia funduszków na budowę, celem przetrwania ciężkiego przesilenia w przemyśle, na tle ogólnej depresji gospodarczej kraju.

Zbyt długa nazwa delegacji opiewać ma odtąd: „*Delegacja Stała Zrzeszeń Przemysłowców Budowlanych Rzeczypospolitej Polskiej*“. Organem delegacji jest „*Przegląd Budowlany R. P. P.*“. W związku z tą uchwałą zjazdu, zaprasza delegacja wszystkich bez wyjątku członków organizacji zawodu naszego całego kraju, by prenumerując to pismo i czytając je stale, współpracować zechcieli z jego redakcją, gdyż wówczas tylko w całym zorganizowanym przemyśle budowlanym kraju może być osiągnięta najzupełniejsza solidarność organizacyjna, jednomyślność w akcji i porozumienie oraz stałość we współdziałaniu. Pożądane jest zatem nadsyłanie do redakcji „*Przeglądu*“ względnie do biura „*Delegacji*“ (Warszawa, ul. Widok 22, m. 4) wszelkich notatek, informacji, wiadomości i korespondencyj, dotyczących spraw zawodowych, ruchu budowlanego i życia wewnętrznego poszczególnych organizacji naszego przemysłu.

Redakcja „*Przeglądu*“ liczy na to niezawodnie, że co najmniej raz na miesiąc otrzyma z każdej organizacji komunikaty i korespondencje. Zamierzone jest także wydawanie od czasu do czasu naprzemian zeszytów, poświęconych poszczególnym ośrodkom z tem, że wówczas ośrodek ten zobowiąże się poprzeć dany zeszyt miejscowymi płatniami ogłoszeniami.

Nowe ośrodki zorganizowane są w Sosnowcu i w Wilnie. Stowarzyszenie Krakowskie zamierza zmienić nazwę i statut.

Ze Stowarzyszenia zawodowego budowniczych, kierowników robót, techników i przemysłowców budowlanych we Lwowie, **ul. Grodzickich 1, tel. 42-88.**

Posiedz. Zarządu 24 kwietnia 1930 r. Wpłynęło zaproszenie do zbiorowej prenumeraty „*Przeglądu Budowlanego*“, zaproszenie na zjazd „*Delegacji*“ do Warszawy na 9 maja 1930, sprawozdanie z działalności delegacji i stowarzyszenia w Warszawie w odniesieniu do Min. Rob. Publ. w sprawach: szczegółowego programu budowlanego Min. Rob. Publ. opracowanego na lat 5, realizowanego w miarę możliwości finansowych, rozpoczynania robót budowlanych wczesną wiosną, terminów rozpisywania przetargów, kwestii uznania przemysłu budowlanego za sezonowy i uregulowania związanego z tem czasu pracy na budowie w porozumieniu z Min. Pracy i Opieki Społ., prac nad ujednolicieniem przepisów przetargowych, mających obowiązywać wszystkie urzędy i instytucje państwowe, zaniechania systemu wykonywania robót budowlanych we własnym zakresie przez poszczególne urzędy oraz powierzania robót i dostaw przedsiębiorstwom państwowym.

W dyskusji nad tymi wpływami podniesiono trudność podtrzymywania dwóch pism zawodowych, jakkolwiek bardzooby było pożądanem, by każdy z naszych członków stale prenumerował „*Przegląd*“ (jak wyżej).

Następnie obradował Zarząd nad projektem budżetu na r. 1930 i doszedł do przekonania, że utrzymanie opłaty „*pogłównego*“, jako uzupełnienie przychodów z wkładek członkowskich jest bezwzględnie koniecznem i słusznem, by członkowie, zatrudniający robotników na budowach pociągani byli do większych świadczeń na rzecz stowarzyszenia,

aniżeli ci członkowie, którzy robót budowlanych nie wykonują.

Posiedz. Zarządu 16 maja 1930. Wpłynęło pismo z prowincji o wykraczaniu przeciw przepisom o uprawnieniach do kierowania robotami budowlanymi, po odczytaniu skierował je Zarząd do Urzędu Wojew. — Dyr. Rob. Publ. wedle kompetencji. Przystąpił do stowarzyszenia nowy członek: Inż. Jerzy Nechay, Lwów, Herburtów 10, uprawniony przez Min. Robót. Publ. na podstawie art. 367 rozp. Prez. RPP. z 16 lutego 1928 — z art. 362. Zarząd przyjął do wiadomości sprawozdanie delegatów ze zjazdu w Warszawie, 9 maja br. (jak wyżej) oraz z organizacji „Centrali Gospodarczej Przemysłu Budowlanego“ w Warszawie, ul. Widok 22, m. 5, pracującej w kierunku skupienia wpływów na terenie rozdawnictwa robót budowlanych, na zasadzie rzetelnej kalkulacji i zabezpieczania przedsiębiorstwom godziwego zysku. Prezydjum Zarządu zdawało sprawę ze swej działalności na terenie reprezentacji miejskiej oraz o projekcie zorganizowania wiecu w porozumieniu z prezydjum Izby Rzemieśniczej jakoteż i o projekcie wiecu z inicjatywy robotników, mistrzów murarskich i ciecielskich i budowniczych.

Posiedz. Zarządu 23 maja 1930. Wpłynęło zaproszenie na konferencję z Okr. Insp. Pracy, ze współudziałem Starostwa Grodzkiego i Magistratu miasta w sprawach robotniczych. Komisja dla perlustracji zaległości w opłatach statutowych członków ukończywszy swą pracę, przedłożyła listę zaległości z wnioskiem, na odpisanie zł. 847 jako nieściągalnych, z równoczesnem wykreśleniem odnośnych członków z listy członkowskiej oraz na energiczne, w razie potrzeby egzekucyjne, ściągnięcie dalszych 6.766 zł. z wezwaniem do ogółu członków, by nie zapiedbawali podstawowego obowiązku, regularnego i pełnego wnoszenia (przez PKO. na konto stow. Nr. 152.580) opłat statutowych.

Posiedz. Zarządu 28 maja 1930. Ułożono treść rezolucji i kolejność obrad na wiecu bezrobotnych pracowników budowlanych w dniu 30 maja 1930 w sali Związku Cechów we Lwowie, następnie, po reasumpcji poprzedniej uchwały (budżet 4.600 zł. bez pogłównego) uchwalono za trzymać opłatę pogłównego, jak dotychczas (10 groszy tygodniowo od każdego, przez członka stowarzyszenia w kasie chorych ubezpieczonego, robotnika budowlanego), podwyższyć wkładkę z 4 na 5 zł. miesięcznie i wnieść projekt budżetu na rok 1930 w sumie 8.176 zł. Nadto uchwalono wniosek założenia funduszu zapomogowego dla wdów i sierót po członkach stow.

Walne Zgromadzenie z 11 czerwca 1930. W przemówieniu wstępnem podał przewodniczący do wiadomości W. Zgromadzenia wydarzenia od poprzedniego zebrania, w szczególności z obrad zjazdu Delegacji Stałej w Warszawie, w dniu 9 maja 1930 i wiecu we Lwowie, w dniu 30 maja 1930, stawiając jako wzór naśladowania godny organizacje warszawskie, ich ofiarność i pełne zrozumienie dla korzyści, płynących z solidarności, następnie niektóre szczegóły z obrad wiecu we Lwowie, przyjęcie delegacji przez wiec wysłanej u władz i instytucji centralnych w Warszawie, natychmiastowe polecenia Min. Rob. Publ. dotyczące uruchomienia kredytów budowlanych dla Lwowa, poczem zreferował skarbnik stowarzyszenia budżet na r. 1930 zgodnie z powyżej podanym wnioskiem Zarządu, apelując zarazem do wszystkich członków stowarzyszenia, by zechcieli zrozumieć i poprzeć organizację, dziś bezwzględniej aniżeli kiedykolwiek jednostce potrzebnej. Regulamin uchwalonego następnie „Funduszu wdów i sierót“ podajemy poniżej dosłownie, z powołaniem się na wezwanie, wysłane osobnym okólnikiem (z 16 czerwca 1930) do wszystkich członków, do jak najrychlejszego wniesienia wpisowego i pierwszej wkładki do tego funduszu. W miejsce pp. Jana Grucy i Czesława Müllera, którzy mandaty swe złożyli, weszli do Zarządu pp. Norbert Glattstein i Inż. Bruno Grek. W końcu

uchwalono energicznie zwalczać konkurencję w pracy zawodowej ze strony etatowych urzędników i profesorów publicznych, wdrożyć starania o powołanie rzeczoznawców po myśli art. 387 rozp. Prez. RP. z 16 lutego 1928, dla opinjowania spraw budowlanych, powołać do komitetu redakcyjnego czasopisma, p. L. Reissa, czuwać nad ściśłem przestrzeganiem norm, a szczególnie terminów przy przetargach ofertowych oraz utrzymywać stałą łączność i współpracę wszystkich członków w stowarzyszeniu w imię hasła: „W organizacji siła“.

Posiedz. Zarządu 20 czerwca 1930. Dalszy ciąg sprawozdania w sprawie uruchomienia i podwyższenia kredytów budowlanych, uchwalono wnieść memoriał w sprawach postulatów w odniesieniu do Magistratu miasta Lwowa, w szczególności co się tyczy wyrabiania planów przez etatowych urzędników, następnie podać listę kandydatów na znawców po myśli art. 387 ustawy budowlanej, w końcu wystąpić na drogę sądową przeciw członkom zalegającym z opłatami statutowymi.

Posiedz. Zarządu 27 czerwca 1930. Sprawozdanie prezydjum stowarzyszenia z bytności w prezydjum miasta Lwowa (nowo wybran.), uchwalono zgodnie z powyżej już w tej sprawie powziętymi decyzjami, by żaden z członków stowarzyszenia nie podpisywał planów, wypracowanych przez urzędników etatowych, narzucających stronom swe usługi w tym względzie, następnie by żaden z członków stowarzyszenia nie zeznawał w sprawach podatkowych członków stowarzyszenia inaczej, jak tylko to, o czem przekonał się, jako o fakcie zupełnie pewnym, jednym słowem, członkowie stowarzyszenia winni w takich wypadkach zeznawać tylko tak, jak w sądzie, a nie na podstawie domysłów lub tego, co posłyszeli od innych i t. p.

Posiedz. Zarządu 11 lipca 1930. Przystąpił jako nowy członek do stowarzyszenia: Inż. Stanisław Malina, konc. budowniczy. Wpłynęło pismo mistrzów murarzy i cieśli we Lwowie, z inicjatywą do rozwinięcia energicznej walki z szerzącem się coraz bardziej partactwem pod „pokrywkami“ tak mistrzów jakoteż i budowniczych. Uchwalono skład komisji dla wspólnego zajęcia się tą ważną sprawą wraz z cechem chrześc. mistrzów murarzy i cieśli. W sprawach podatkowych wysłano delegację do prezydjum Izby Skarbowej Lwowskiej. Wobec członków Zarządu, absentujących się na posiedzeniach bez uzasadnionego usprawiedliwienia ponad trzy razy, uchwalono stosować rygory: upomnienia, nagany i pozbawienia mandatu.

REGULAMIN

funduszu (zapomogowego) wdów i sierót stowarzyszenia zawodowego budowniczych, kierowników robót, techników i przemysłowców budowlanych we Lwowie,
utworzonego na podstawie § 2, lit. i. statutu stow.

§ 1. Stowarzyszenie j. w. utrzymuje fundusz (zapomogowy) wdów i sierót. Członkiem tego funduszu może być tylko członek stowarzyszenia j. w.

§ 2. Celem funduszu jest udzielanie jednorazowego wsparcia pieniężnego rodzinie (pozostałym) w razie śmierci członka funduszu.

§ 3. Wszyscy członkowie stowarzyszenia j. w. stają się po uiszczeniu wpisowego w kwocie pięć złotych członkami funduszu wdów i sierót, a udział w niem członków stowarzyszenia nowowstępujących jest obowiązkowy. Członkostwo we funduszu wdów i sierót obowiązuje każdego członka stowarzyszenia j. w. bez względu na to, czy tenże ubezpieczony jest w podobnej instytucji, czy nie.

§ 4. Fundusze kasowe funduszu wdów i sierót tworzą się: a) z wpisowego, b) z jednorazowych składek, uiszczanych w terminie 3-miesięcznym po śmierci członka funduszu wdów i sierót, c) ze stałych składek miesięcznych, d) z ofiar i darowizn na ten cel przeznaczonych.

§ 5. Wysokość wpisowego, składek jednorazowych (§ 4, lit. b) i miesięcznych jakoteż i wysokość wsparcia pieniężnego dla rodziny zmarłego oznacza doroczne W. Zgromadzenie. W razie niepowzięcia uchwały przez doroczne W. Zgromadzenie co do wysokości wpisowego i składek zapomogowych jak również wsparcia pieniężnego dla rodziny zmarłego, pozostają one w wysokości obowiązującej w poprzednim roku.

§ 6. Wsparcia zapomogowe są bezzwrotne i przypadają wdowie, pozostającej do chwili śmierci we wspólności małżeńskiej, gdyby ta już nie żyła, nieletnim lub do pracy niezdolnym dzieciom, w braku dzieci rodzicom zmarłego, o ile ci byli na jego utrzymaniu. W braku rodziny zmarłego może nastąpić wypłata wsparcia na rzecz osoby, która poniosła koszt utrzymania, leczenia lub pogrzebu w sumie rzeczywistych wydatków, względnie w sumie nieprzekraczającej kwoty, wyznaczonej jako wsparcie dla rodziny.

§ 7. Stwierdzenie faktu śmierci członka funduszu, zbadanie komu należy wypłacić wsparcie, uskutecznienie wypłaty i doręczenie Zarządowi stowarzyszenia pokwitowania z odbioru wsparcia należy do obowiązków kierownika biura stowarzyszenia.

§ 8. Świadczenie to na rzecz osób uprawnionych do wsparcia nastąpić ma bez względu na stan majątkowy za możności zmarłego członka funduszu przez zarząd stowarzyszenia na zgłoszenie sekretarza stowarzyszenia lub członka rodziny.

§ 9. Z przyznanego wsparcia potrącalne są wszystkie należności przypadające od zmarłego na rzecz funduszu wdów i sierót, tak jak i stowarzyszenia.

§ 10. Jeżeli zmarły zalegał z zapłatą do funduszu ze składkami, od których terminu płatności upłynęło 3 miesiące, wówczas Zarząd stowarzyszenia rozstrzygnie, czy i w jakiej wysokości przyznać należy wsparcie.

§ 11. W razie wystąpienia członka funduszu ze stowarzyszenia j. w., kwoty uiszczane na rzecz funduszu wdów i sierót nie podlegają zwrotowi.

§ 12. Zarządem funduszu wdów i sierót jest Zarząd stowarzyszenia j. w., którego zadaniem jest zawiadywanie i rozporządzanie majątkiem funduszu wdów i sierót, powzięcie uchwał co do fruktyfikacji i rozdzielania funduszy, uchwalanie i przedkładanie W. Zgromadzeniu stowarzyszenia wniosków odnośnie do powiększenia lub redukcji funduszy, powiększenia lub zmniejszenia wysokości wpisowego lub składek członków, uchwalanie wysokości wypłat na rzecz uprawnionych do korzystania z funduszy zapomogowych i prowadzenie dokładnych ksiąg wpływów i wydatków.

§ 13. Fundusz wdów i sierót stanowi odrębną jednostkę finansową w majątku stowarzyszenia, a dochody, jakie doń wpływają, użyte być mogą li tylko na cele, na jakie fundusz ten jest przeznaczony.

§ 14. Czynności kancelaryjne załatwia biuro stowarzyszenia j. w.

§ 15. Zarząd stowarzyszenia przedstawia sprawozdanie z działalności funduszu zapomogowego na dorocznym W. Zgromadzeniu członków stowarzyszenia j. w.

Na rok 1930 uchwaliło W. Zgromadzenie:

a) wpisowe dla nowowstępujących członków stowarzyszenia:

w wieku do 35 lat 10 zł. do 45 lat 30 zł. powyżej 45 lat 60 zł.

b) składka jednorazowa w razie śmierci członka stowarzyszenia, wzgl. funduszu aż do czasu, gdy fundusz zapomogowy wzrośnie do kwoty 3.000 zł. złotych 10, potem składka ta wynosi 5 zł.

c) stała składka miesięczna 1 złoty.

d) wysokość jednorazowego wsparcia pieniężnego dla rodziny w razie śmierci członka funduszu zapomogowego wynosi 1000 zł.

RECENZJE.

„DZIENNIK IZBY RZEMIEŚLNICZEJ W LUBLINIE“ porusza wiele tematów z dziedziny rzemiosła i przemysłu.

„DOM — OSIEDLE — MIESZKANIE“. Zeszyt I. stycz. 1930 r. daje reprodukcję fotograficzną i rzuty domu mieszkalnego wedle proj. Barbary Brukalskiej i arch. Stan. Brukalskiego (Praesens S. A. P.).

Rzecz zaprojektowana indywidualnie do potrzeb i upodobań projektantów, motywy architektoniczne nowoczesnie pojęte z dużym talentem, szczególnie piękne rozwiązanie schodów, tarasu i balkonów.

Plan willi w Kartuzach, typ weekendhousu na letnisko, zawiera w parterze: hall, jadalnię, kuchnię, służbę; na I. piętrze: 2 sypialnie, łazienkę i taras. Projekt w masach dobrze utrzymany, rozwiązanie rzutu ekonomiczne.

Artykuł o nowatorze form nowoczesnych arch. Erichu Mendelsohnie.

Artykuł Reny Weisberżanki, omawiający akcję spółki mieszkaniowej dla miast w Krakowie.

Reprodukcja fotograficzna, dołu kloaczego wynajętego na mieszkanie (sic!) dla kobiety z dzieckiem, za czynszem miesięcznym 30 zł. i odstępem 200 zł. Dla napiętnowania rozwodzenia tego rodzaju właścicieli podaje redakcja dokładny adres Wyczółkowskiego: ul. Targowa 69. Jest prawdziwy dokument chwili obecnej.

Artykuł S. Tołwińskiego: ankieta budowlana instytutu badania koniunktur i A. Kowalskiej.

„HUTNIK“ zesz. 6 i 7 miesięcznika organizacji hutniczych, zawiera m. i. artykuły: Rozwój walcerek zimnych, organizacja handlu żelazem w Polsce, przegląd zagranicznych wydawnictw technicznych, szczegółowa statystyka itp.

„PRZEGLĄD STOLARSKI“ Nr. 11. 1 czerwca 1930, daje reprodukcję sypialni wykonaną przez P. Leona Kaliszewskiego, projektu arch. J. Leja, projekt, o ile ze słabej reprodukcji wnioskować można, — nie wprowadzo nowych form. Artykuł K. Juńczyka omawiający o szarych wytrawach drzewnych, z dodaniem recept dla wytraw. *O lakierowaniu płaszczyzn drzewnych*, celem osiągnięcia odporności dla zmywania ługiem i na działanie alkoholem. Poza tem okólniki Min. Skarbu, recenzje z działalności Izby rzemieślniczych w Łucku, Wilnie, Bydgoszczy. Do niniejszego zeszytu dołączono dodatek:

„MŁODY STOLARZ“, traktujący o kalkulacji stolarskiej w szkołach rzem.-przemysłowych.

Inż. arch. Zygmunt Sperber.

KSIĄŻKI NADESŁANE DO REDAKCJI.

„PRAWO BUDOWLANE I ZABUDOWANIE OSIEDLI“, oprac. G. Szymkiewicz, Warszawa 1, skrytka pocztowa 395, PKO. knto: 7854, wyd. II. uzupełn. nadto rozp. wykon. i okólniki oraz wzory podań i załatwień w sprawach budowlanych, razem trzy tomy, z opak. i przes. 30 zł.

„PRZEGLĄD ORGANIZACJI“ r. VI, Warszawa, Mokotowska 51/53, pren. kwart. 6 zł.

„Statycznie obliczone dźwigary i stropy ceglano-betonowe (Kleina) dla różnych rozpiętości i obciążeń“ z uwzględnieniem przepisów M. R. P. oprac. W. Chyrosz. Stron 24 (21/2 × 28 cm).

Powyższe wydawnictwo czyni zadość dzisiejszemu dążeniu, aby możliwie uprościć pracę technika projektującego, jak również i wykonującego. Zawiera ono w pierwszej części tablice obliczonych statycznie dźwigarów żelaznych w zależności od ich rozstawu, zmiennego obciążenia i rozpiętości w świetle. Poprzedzają te tablice liczne przykłady, objaśniające sposób ich używania. Należy szczególnie powitać, że tablice obejmują także obliczone dźwigary ze względu na

Dźwigary, żelazo betonowe, blachę czarną i pocynkowaną

poleca po cenach przystępnych i dogodnych warunkach, firma:

L. TENNENBAUM i S^{YNOWIE} Lwów, ulica Gazowa 1. 5.

hurtowne składy żelaza i metali

Telefon 5-24, 12-16 i 12-18.

oraz dostarcza: wszelkie okucia budowlane do drzwi i okien, gwoździe, zamki, siatki na ogrodzenia, drut kolezasty, płyty kuchenne, żelazo na ankry i t. p.

maksymalną strzałkę ugięcia, którą dopuszczają jeszcze przepisy Min. Rob. Publ. o obliczeniach statycznych, w praktyce nieraz pomijane z powodu zabierającego czas liczenia. Tablice ilości dźwigarów przy danej długości stropu w połączeniu z wagą tych dźwigarów na 1 mb daje projektującemu czy też kalkulatorowi łatwą możliwość wyboru najtańszego układu dźwigarów.

Nowością są tablice podające obliczone stropy Kleina czyli maksymalne rozstawy dźwigarów przy zmiennem uzbrojeniu bednarkami płaskich sklepień ceglanych i przy zmiennem obciążeniu.

Dla lepszej orientacji powinny jednak największe momenty zginające w tablicach obliczonych stropów z cegły na płask z żebrami być sprowadzone do jednostki szerokości, jak się to stało przy stropach o grubości pół cegły. Mimo to jednak tablice mogą oddać doskonałe usługi, gdyż w łatwy sposób można zawsze odczytać szukane wielkości.

Wyciąg z przepisów dotyczących obliczeń statycznych w budownictwie lądowym kończy to pożyteczne wydawnictwo, które stanowi niezbędny podręcznik dla pracującego technika. Cena egz. zł. 10.

„Kalendarz techniczno-budowlany“ na okres od 1 lipca 1930 r. do 1 lipca 1931 r. pod naczelną redakcją inż. arch. M. Popiela i H. Wąsowicza, III. rocznik tego wydawnictwa przynosi dalsze dane i dalsze działy, uzupełn. ogłosz. w poprzednich dwóch rocznikach, po raz pierwszy: dział instalacyjny, zasadnicze dane, wiadomości i przepisy z dziedziny centralnego ogrzewania, wodociągów, kanalizacji, instalacji gazu, urządzeń elektrycznych i dźwigów, dział żelbetów, rozszerzony przez dodanie tablic do obliczeń belek wieloprzęsłowych i t. d. i t. d. Cena egz. opr. w płt. 15 zł. Warszawa, Wspólna 40, Administracja „Architektury i budownictwa“.

KRONIKA.

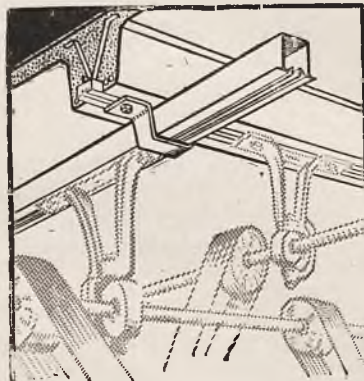
„CITADUR“ potaniał! Fa I. Maurycy Diamand, Lwów, Legionów 39, wyłączni sprzedawcy tej marki cementu, prosi nas o poinformowanie Czytelników naszych (ob. rubr. „Gennik mat. bud.“) o znacznej niższej cenie tego cementu.

HERAKLIT. Nawiązując do artykułu „Pierwszy dom stalowy w Polsce“ w Nrze 4 naszego pisma z daty 15 maja 1930 r. zwracamy uwagę na ogłoszenie Firmy: Bracia Mund, Lwów, Sykstuska 23 w niniejszym numerze, ze względu na coraz większe powodzenie heraklitu i bardzo duży jego zbyt.

P R A C A.

🐾 Ogłoszenia te przyjmujemy bezpłatnie. 🐾

BUDOWNICZY konc. poszukuje zajęcia kierownika większej budowy, zastępcy przedsiębiorcy, może przyjąć współudział w przedsiębiorstwie. Zgłoszenia: K. Kowalewski, Lwów, Tarnowskiego 19, m. 5.



Racjonalne i korzystne utwierdzenie transmisji umożliwiają kształtówki i dźwigary transmisyjne

D. K. G.

Informacje: inż. Józef Thorn, Lwów, Sykstuska 38.

WŁODZIMIERZ IŻYCKI

Lwów, ul. Kopernika 3, (sklep)

Cegłę pierwszorzędnej jakości z dostawą na budowę i wagonowo — jakoteż piasek wagonowo sprzedaje cegielnia

„TRABY“ i „PNIKI“

Lwów 14, — Tel. 600.

„TEROSIPA“

Lwów, Zamarstynowska 29, tel. 62-50.

Dostawa wszelkich materiałów budowlanych jak cement, gips, wapno, żwir rzeczny, rury betonowe, ter, karbolineum, papa dachowa i izolacyjna.

SPECJALNOŚĆ: Konserwacja i krycie dachów papą oraz ASFALTOWANIA wszelkiego rodzaju.

Żeńskie kursy architektoniczne (Ż. K. A.)

założ. 1927 r., arch. W. Jastrzębskiego i A. Kapuścińskiego, konc. przez Min. WR. i OP. Warszawa, Wspólna 81, (parter), tel. 280-44.

Wydawnictwo „POMOC SZKOLNA“ H. Wajnera. Warszawa, Bielańska 5, PKO. 1573, szczegółowy katalog: książek, nut, gier, obrazów. Czytelnikom „BUDOWNICZEGO“ 10% rabatu.

Ceny przystępne.

Telefon Nr. 59-09.

ZAKŁADY PRZEMYSŁOWE „TARNOWIANKA“

DOSTARCZAJĄ

DACHÓWKI — KAFLE — DRENY

Biuro sprzedaży: Lwów, Łyczakowska 14, I p.

Cennik materiałów budowlanych

w złotych

z 25 lipca 1930 roku.

O ile jest podane wyraźnie inaczej a mianowicie: na budowie (w skróceniu = n. b.), loco stacja załadowcza (w skróceniu = l. st. z.) — natenczas rozumieć należy ceny podane jako loco skład (fabryki)!

A. Do robót murarskich:

Cegła palona ręczna i maszynowa za 1000 szt. 72.— 80.—, n. b. 86.— do 110.—, *dtto* deta za 1000 szt. 110.—, n. b. od 120.— wzwyż, *dtto* szamotowa krajowa za jedną sztukę od —30 do 1.—, n. b. od —33 do 1.10. *Piasek* żółty za 1 m³ n. b. 6.50, *dtto* biały 9.—, *dtto* rzeczny prowinc. 6.—. *Wapno* palone za 1000 kg 40.— do 45.—, *dtto* gaszone n. b. 1 m³ 37.—. *Gips* murarski marki „Łopuszka“ wagonowo za 100 kg loco wagon Lwów 6.95, *detajl.* loco magazyn 7.10, na bud. 8.— do 8.25, *dtto* sztukatorski o 50 gr. na 100 kg droższy. *Gipsowe dyle* (Izolit) 6 cm grub. za 1 m² 5.00, 8 cm grub. 6.—. *Szuter* tłuczony za 1 m³ 20.—. *Maty* trzcinowe sufitowe za 1 m² —17, n. b. —19. *Płyty* korkogipsowe (loco m. Lwów) za 1 m² do 100 m 5.60, do 1000 m 5.20, od 2000 do 3000 m 4.80, *dtto* posadzkowe kamionkowe (loco m. Lwów) 1 m² 21.50, *dtto* 2-kolorowe 1 m² 23.50²⁾, *dtto* ściennie glazurowane Hardtmuth za 1 m² 32.—. *Kamień* łamany, loco st. zał. za 10.000 kg 60.—. *Ścianki* koro-gipsowe (korolity) lane, n. b. za 1 m² 7.00. *Płyty* trzcinowe „Bereka“ loco Lwów za 1 m² Nr. II. 3.25, Nr. IV. 4.—, Nr. VI. 5.—. *Dreny* za 1000 sztuk 4 cm 70.—, 5 cm 80.—, 6 cm 94.—, 8 cm 150.—, 10 cm 250.—, 13 cm 350.—, 15 cm 440.—.

B. Do robót betonowych:

Cement wagonowo za 100 kg: loco wagon Lwów w beczkach 11.75, we workach 10.95, n. b. 12.75, *dtto* we workach za 100 kg 11.95, *dtto* nieprzemakalny „Siccofix“ plus 1.10 na 100 kg do cen cem. portl., *dtto* szybkotwardniejący (bauxytowy) „Citadur“ za 100 kg w beczkach po 200 kg 25.—, w work. pap. 22.—. *Szuter* rzeczny zstychówka 27.—, raz rafowany 35.—, dwa zazy raf. 37.—, za 10 ton loco wag. Waniowice k. Sambora. *Żwir* raz rafowany⁵⁾ za 10.000 kg 37.—, *dtto* 2 razy rafowany n. b. 45.—⁵⁾, *dtto* wysiewki zstychówka n. b. 30.—. *Stopień* betonowy bez osadzenia 1 mb. 13.50, *dtto* terrazowy bez osadzenia za 1 mb. 20.—. *Posadzki* terrazowe poziome za 1 m² 14.—³⁾, *dtto* pionowe za 1 m² 18.—. *Krawężnik* beton. 18³⁾/₂₅ za 1 mb. 5.00—7.—, *dtto* surowe loco wagon kamieniołom Jaremeze 7.00. *Rury* betonowe za szt.⁴⁾ 15: 2.75, 20: 3.30, 30: 5.25, 40: 8.40, 50: 10.50, 60: 13.—. *Marmurek* do terraza za 100 kg 10.50—13.—. *Posadzka* ksyllolitowa za 1 m² od 9.50—13.—. *Chodnik* z płyt betonowych i krawężników kompl. wykonany za 1 m² 15.00. *Krawężniki* 25 cm wys. za 1 mb. 5.00—7.—. *Płyty* chodnikowe za 1 m² 6.50—7.00.

C. Do robót kamieniarskich:

1 m² cokołu płytowego do 20 cm grub. z osadzeniem z kamienia polańskiego 96.—, tarnopolskiego 128.—. 1 m kub. cokołu kwadrowego z osadzeniem z kamienia polańskiego 505.—, tarnopolskiego 763.—. 1 m bież. stopnia blokowego z podcięciem wraz z osadzeniem bez profilu z kam. tarnopolskiego 47.—, profilowanego 61.—. 1 m bież. stopnia szalowanego z kamienia tarnopolskiego profilowanego wraz z osadzeniem 79.—. 1 m kub. nasad lub parapetu z kam. polańskiego z osadzeniem 605.—, z kam. tarnopolskiego 946.—. 1 m kub. trzonów kolumny do 0.25 cm średnicy z kamienia polańskiego wraz z osadzeniem 1.125.—, z kam. tarnopolskiego 1730.—, o średnicy do 40 cm z kam. polańskiego 934.—, z kam. tarnopolskiego 1.590.—, o średnicy do 60 cm z kam. polańskiego 737.—, z kam. tarnopolskiego 1.260.—.

D. Do robót ciesielskich:

(ceny za 1 m³ wzgl. 1 m² w detalicznej sprzedaży franco skład).

Belki cios. sosnowe od 18×21 cm zwyż i 3—5 m 78.—, od 5—8 m dług. 95.—, *dtto* rżnięte 100.—. *Kantówka* ciosana sosnowa do 16×18 cm i 3—5 m dług. 60.—, *dtto* rżnięta 95.—, *dtto* ciosana sosn. do 16×18 cm i od 6 m zwyż 115.—, *dtto* rżnięta 140.—. *Okrągłaki* sosnowe od 8 cm grub. w odczubie i do 8 m dług. 33.—, *dtto* do 16 cm grub. w odczubie ponad 8 m dług. 33.—. *Deski* budowl. sosn. 20 i 26^m/_m grub. 3—6 m dług. od 16 cm szer. zwyż 85.—, *dtto* 33, 40 i 52^m/_m grub. 3—6 m dług. 95.—, *dtto* jodłowe 13^m/_m grub. 3—6 m dług. od 10 cm szer. zwyż 85.—, *dtto* 20^m/_m grub. 85.—, *dtto* 26, 33, 40 i 52^m/_m grub. 3—6 m dług. od 16 cm szer. zwyż 85.—, *dtto* sosnowe podł. na pióro i wpust 26^m/_m grub. 4.00, *dtto* 33^m/_m grub. 5.—, *dtto* 40^m/_m grub. 6.—, *dtto* podłogowe świerkowe 26^m/_m grub. 5.00, 33^m/_m 5.50, 40^m/_m 7.—. *Łaty* jodłowe 33¹/₅₀ i 40¹/₅₀, 3—6 m dług. 95.—. *Rygle* sosnowe z kantówki ciosanej przerżniętej na pół, 3—5 m dług. do 8/16 cm przekroju 65.—, *dtto* od 6 m zwyż 85.—, *dtto* sosnowe przerżnięte z kantówki ciosanej na krzyż 3—5 m dług. 70.—, *dtto* od 6 m zwyż 85.—, *dtto* rżnięte jodłowe 8/8 cm, 3—6 m dług. 130.—, *dtto* sosnowe 140.—.

E. Do robót blacharskich:

Blacha pocynow. Nr. 10 (loco Lwów) 100 kg 121.— do 128.—, *dtto* Nr. 11 121.— do 125.—, *dtto* cynkowa Nr. 12 za 100 kg 180.—, *dtto* czarna 100 kg 85.— do 90.—.

F. Do robót pokrywowych:

Dachówki betonowe 1000 szt. 120.—, n. b. 130.—, *dtto* palone (wyrobu Kołomyjskiego) loco wag. fabr. 180.—,

¹⁾ Loco Lwów. — ²⁾ Czeskie białe 24.— zł. — ³⁾ Podkład 6.00, (drobne powierzchnie od 15.—), ⁴⁾ 0.80 m długości, ⁵⁾ loco wg. Waniowice, koło Sambora.

n. b. 205.—, *dtto* palone ciagn. (wyr. Tarnów) 190.—, n. b. 225.—, *dtto* palone dwufelc. (wyr. Lwów) 185.—, n. b. 210.—, *dtto* palona tłoczona (15 sztuk na 1 m²) z cegielni S. A. „Pezet“ w Gródku Jagiellońskim 175.— za 1000 sztuk loco stacja załadowcza, *Karpiówki* 1000 szt. palone 125.—, n. b. 140.—. *Gąsior* palony jedna szt. —95, n. b. 1.—. *Płyty* eternitowe za 1000 sztuk płyt, (9-18 na 1 m²) loco wag. fabryka 510.—, (przewóz Lublin-Lwów za 1 szt. 2 gr. bez zob.). *Papa* dachowa Nr. 80 waga około 45 kg cena loco fabr. 7-40, *dtto* Nr. 100 waga około 36 kg 6-25, *dtto* Nr. 120 wag. 33 kg 5-40, *dtto* Nr. 150 wag. 30 kg 4-90, za 1 rul. 10 m², loco skład Lwów Nr. 80: 9-10, Nr. 100: 7-60, Nr. 120: 6-65, Nr. 150: 6.—. *Papa izolacyjna* 1-30 za 1 m². *Asfalt sztuczny* za 100 kg 11.—, *dtto* naturalny za 100 kg 23.—. (przewóz do Lwowa bez zobow.) 169.— zł. za 10 ton).

G. Do robót stolarskich:

Deski sosnowe I. kl. 1 m³ 165.— do 175.—, *dtto* świerkowe I. kl. 1 m³ 180.— do 200.—, *dtto* dębowe I. kl. 1 m³ 260.— do 320.—, *dtto* dębowe II. kl. 1 m³ 210.— do 240.—. *Brusy* sosn. i świerkowe 1 m³ 160.— do 180.—. *Deski i brusy* jasnowe = jak dębowe, *Brusy* bukowe 140—180. *Klej* (loco Lwów) 1 kg 2-50. *Listwy* przyściennie dębowe 1 mb n. b. 0-80. *Deszczułki* dęb. I. kl. 1 m² n. b. 11-75, *dtto* II. kl. n. b. 10-50, (bez układ.). *Okno* podw. 8-mio skrzydł. z futr. zamykane do wewnątrz na budynku z dopasow. mierzone w świetle futryny 1 m² n. b. 35—60 — zależnie od ilości sztuk i wymiarów. *Skrzydło drzwiowe* sosnow. lub świerk. z drzewa grub. 52 mm 1 m² n. b. 30.—, *dtto* 40 mm grub. 25.—. *Futryna* $\frac{8}{15}$ cm, mb. n. b. 5-00, *dtto* $\frac{8}{10}$ cm, mb. 4-50. *Opaska drzwiowa* do 15 cm szeroka mb. n. b. od 2-90 do 4-14 zależnie od zdob. i grub. *Szpalet* do drzwi z drzewa 40 mm 1 m² n. b. 23-50, *rama do szpaletu* $\frac{5}{10}$ cm n. b. mb. 2-50, *drzwi szponowe* z drzewa 40 mm grub. 1 m² n. b. 16.— do 18.—.

H. Do okucia okien i drzwi.

Zatrask wiatrowy 1 szt. —50. *Haczek* wiatrowy 25 cm 1 szt. —45. *Guzik* ochronny mosiężny 1 szt. —70. *Zakrętka* z konikiem gałka mosiężna 1 szt. —35, *dtto* gałka żelazna —22, *dtto* językowa półoliwka mos. 1 szt. 1-70, *dtto* kociągówka oliwka mos. 1 szt. 1-95. *Paskwil* oliwka mos. 1 szt. 3-55. *Zamek* wpuszczany 1 szt. 3-80 do 5-20, *dtto* skrzynk. średni 1 szt. 3-30, *dtto* zatrask. 1 szt. 2-80—3.—. *Listwa* deszczowa 1 kg —86. *Zawiasy* Bom-mery Nr. 40 para 27.—, *dtto* pasowe 1 kg 1-00, *dtto* francuskie 1 szt. Nr. 10 —20, Nr. 13 —28, Nr. 16 —58, Nr. 20 1-30. *Naróżniki*. 100 szt. Nr. 3, 3-75, Nr. 4 4-50, Nr. 5 5-20. *Zasówki* do okien gałka mosiężna para 1-70, *dtto* gałka żelazna 1-25. *Zasuwy* do drzwi wpuszczane para 2-00, na wierzch 2-50, *dtto* do bram wpuszczane para 6-00—14-00, *dtto* do drzwi na wierzch para 1-20—14.—. *Klamki* żelazne z sztyldami para 1-60—5-00, *dtto* mosiężne z sztyldami para 3-60—20.—.

I. Do robót szklarskich:

Szyby za 1 m² do okien grubości $\frac{4}{4}$ tj. około 2 mm, w oryginalnych skrzyniach 5-80, *dtto* j. w. przy odbiorze pojedynczych szyb w miarę zapasów 7.—, *dtto* grubości $\frac{5}{4}$ tj. około 3 mm w oryginalnych skrzyniach 11-60, *dtto* j. w. przy odbiorze pojedynczych szyb w miarę zapasów 14.—, *dtto* ornamentowe i katedralne białe oraz prążkowane 12.—, *dtto* j. w. kolorowe 14-85, *dtto* prążkowane 6 mm grube 13-30. *Kit* pokostowy 1 kg 1-20, *dtto* miniowy 1 kg 1-50. Za cięcie szyb nieprostokątnych i prostokątnych liczy się odpowiednio do ryzyka i pracy.

a) Kwadraturę szkła oblicza się według norm fabrycznych tj. w parzystych centymetrach, b) przy oszkleniach okien nowych, wymiar w świetle futryny, c) przy oszkleniach okien starych, miara we felcu z doliczeniem 25% za odcinki, d) przy szybach nieprostokątnych podług największej powierzchni. *Oszklenia* tj. robocizna z do-

daniem kitu i gwoździ w warsztacie własnym 3-00, *dtto* j. w. poza obrębem warsztatu 4-00. Uwaga: O ile strona dostarcza swoje własne szkło, to *oszklenie* oblicza się jak wyżej, jednak robotę wykonuje się bez gwarancji za szkło. Przy oszkleniach konstrukcji dachowej i okien żelaznych, oraz robotach wykonywanych na drabinie, jak również szyb lustrowych do portali, kosztu robocizny podwyższają się odpowiednio do rodzaju i trudności wykonania tychże.

J. Do robót zdunskich:

Kafle kolorowe ciemne czeskie 1 szt. 1-70, *dtto* j. w. krajowe 1-20, *dtto* jasne 1-30—1-40, *dtto* kuch. jasne 1-50, *dtto* kolorowe jasne czeskie 1 szt. 1-80, *dtto* j. w. krajowe 1-45, *dtto* białe czeskie 1 szt. 2-80, *dtto* Skawina 2-30.—. *Materiał z robocizną i z dodatkami* na budowie kafle krajowe jasne 2-50—2-60, ciemne 2-35, *dtto* czeskie 3-50, *dtto* białe Hardtmuth 4-40, kolorowe 3-30, Skawina 5.—. *Dzwiczki* poniklowane garn. 1 szt. od 17-50 do 120.—. *Kociółek* biały z miedz. licem 1 szt. 21-00. *Ruszt* 1 kg —80.

K. Do okucia kuchen i pleców:

Płyty kuchenne 100 kg 60.—. *Pieczarnik* zwykły 1 szt. 6.—, *dtto* lepszy 1 szt. od 8-50 do 13.—. *Kociółek* z blachy pocynk. 1 szt. 15.—. *Futerał* 1 szt. od 4.— do 8.—. *Opaska* kuchenna kuta 1 szt. 13-90, *dtto* prasowana 1 szt. od 3.— do 6.—. *Lufcik* kuchenny prasow. 1 szt. —70. *Ruszt* lany $\frac{15}{21}$ 1 szt. 1-20. *Kura dymowa* 1 szt. 1-50 do 4.—, *dtto* z kolankiem i kluczem 1 szt. 4.—. *Wentylator* żaluzjowy 15×15 1 szt. 6-50, *dtto* 15×25 8-50, *dtto* 30×30 13.—. *Drzwiczki* blaszane kuchenne 1 szt. 1-70 do 3-50, *dtto* hermetyczne czarne garnitur 5.—, *dtto* poniklowane garnitur 14.—, z płytą ochr. do 17.—, *dtto* wyciorowe pojedyncze 1 szt. 2-60, *dtto* wyciorowe podw. 1 szt. 2-80.

L. Materiały żelazne (ceny za 100 kg).

Blacha pocynkowana 128.— do 130.—, *dtto* żelazna 70.— do 85.— ponad 5 mm (cena zasad.). *Dźwigary* 49.—, a 53.— od prof. 26. *Żelazo* sztabowe 48.— (cena zasad.), *dtto* okrągłe ponad 13 mm średn. 52-80, 10—13 mm 57-20, 8—10 mm 60-27, *dtto* fasonow. do okien 69-00. *Walcówka* w buntach 70.— (cena zasad.). *Kątówka* 35.— do 75.— (cena zas.). *Drut* palony 85.— do 100.—. *Gwoździe* zwykłe 82.— do 100.—, *dtto* sufitowe 180.—, *dtto* papowe 140.—.

M. Materiały do różnych robót:

Ter gazowy 1 kg —40, *Karbolineum* 1 kg —45. *Gudron* naturalny „Trynidat“ 100 kg 75.—, *dtto* sztuczny 100 kg 40.—.

Cennik płac godzinowych

ustalony z ważnością od 22 kwietnia 1929 do końca marca 1930

z zastrzeżeniem rewizji względnie podwyżki na wypadek gdyby wykazywany przez Główny Urząd Statystyczny w Warszawie, wzrost kosztów utrzymania w porównaniu z drugą połową kwietnia 1929 przekroczył 5%.

Murarz lub cieśla ukwalifikowany	maximum	1-85 zł.
„	minimum	1-36 „
Pomocnik	maximum	0-92 „
„	minimum	0-68 „
Kobieta lub chłopak		0-55 „

Wynagrodzenie koźlarzy; Za wyniesienie 1000 sztuk cegieł z odległości do 35 m do fundamentu, suterenu i parteru płaci się 3-0 zł., za każde piętro dodaje się 1-85 zł.

(W porównaniu z cennikiem ustalonym z ważnością od 16 lipca 1928 r. wynosi obecna podwyżka 8-8%).

Palacą kwestję mieszkaniową rozwiązuje

HERAKLITH

tania, lekka, ogniotrwała, wysoce izolująca PŁYTA BUDOWLANA

PŁYTAMI HERAKLITHOWEMI buduje się szybko, ekonomicznie i tanio, budynki ciepłe i suche. PŁYTAMI HERAKLITHOWEMI można wybudować całe nowe domy lub też wznosić nadbudówki, wykorzystywać poddasza i w ten sposób stwarzać nowe ubikacje mieszkalne.

ZIMNE I WILGOTNE MIESZKANIA na skutek izolacji płytami HERAKLITHOWEMI przemieniają się w zdrowe i wygodne mieszkania.

LEŻY ZATEM W INTERESIE TYCH, którzy zamierzają obecnie budować względnie przebudowywać, by przed sporządzeniem planów zaznajomili się z zaletami PŁYT HERAKLITHOWYCH.

PROSIMY DZIŚ JESZCZE zwrócić się do nas i żądać nader pouczających i szczegółowych prospektów.

Z PRZYJEMNOŚCIĄ TEŻ W. PANA poinformujemy bezpłatnie i bez zobowiązania.

PRZEDSTAWICIELSTWO I SKŁAD KONSYGNACYJNY
NA WOJEW. LWOWSKIE, STANISŁAWOWSKIE,
TARNOPOLSKIE I WOŁYŃSKIE:

Firma **BRACIA MUND**

Lwów, ul. Sykstuska 23.

WYDAWNICTWA ROK IV.

„Informator - Kalendarz Budowlany“

na rok 1930

POD NACZELNĄ REDAKCJĄ DYR. PAŃSTW.
SZKOŁY BUDOWLANEJ PROF. ARCH.

A. GRAVIER

I BUD. I. PIANKO

PRZY UDZIALE PROF. STANISŁAWA KUNICKIEGO
FORMAT KIESZONKOWY. — CENA EGZ. 10 ZŁOTYCH.

DO NABYCIA WE WSZYSTKICH KSIĘGARNIACH.
NA PROWINCJĘ WYSYŁAMY ZA ZALICZENIEM.

ADMINISTRACJA I SKŁAD GŁÓWNY:

Warszawa, Krucza 24. Tel. 142-50 i 215 09.

Konto P. K. O. 13133 („War“).

Reprezentacja na Poznań, Księgarnia św. Wojciecha. —
Kraków, Gebethner i Wolf — Lwów, Księgarnia Tech-
niczna Michał Gott — Łódź, Gebethner i Wolf —
Katowice, J. Mikulski.

MEAL ZŁOTY
POW. WYST. KRAJ.
W POZNANIU.

PUSTEINIK

ZAKŁADY
CERAMICZNE
/P. AKC.



DOSTARCZAJĄ z WŁASNYCH FABRYK
PU, TELNIKA, MIŁOSNY I ZĄBEK

DACHÓWKI ŻŁOBIONE **DRENY**,
KAFLE KOŁO- **CEGLE** ZWYCZAJNĄ
ROWE. DZIURAWKĘ.

OFERTY I KOSZTORYSY NA ŻĄDANIE GRATIS.
ZARZĄD WARSZAWA, KRÓLEWSKA N° 8 TEL. 86-88.

WYTWÓRNIĄ M. FISCHER

LWÓW

ŻALUZJI STALOWYCH **KRAT** ROZSUWALNYCH



Wykonuje wszelkie roboty żelazne
jak konstrukcyjne. — Specjalny dział wyrobu
żaluzji sklepowych z blachy stalowej.

Lwów, ul. Szpitalna 38. Telefon 57-10.

REKLAMA

w „Przewodniku Przemysłu i Handlu Polskiego“

to trwałe dla każdego kupca,
przemysłowca, technika, kierow-
nika robót i t. p.

ŹRÓDŁO OBROTU

Rocznik IV-ty ukaże się w roku bieżącym.

UWAGA: Nie zwlekaj i poślij niezwłocznie do
wydrukowania swój adres.

Redakcja: Warszawa, Śto - Krzyska 15.



Wapno gaszone

rury kanałowe wszelkich rozmiarów oraz wszelkie materiały budowlane po cenach konkurencyjnych dostarcza

E. KERN i I. FUCHS

Lwów, ul. Źródłana 36. Tel. 73-35.

Zakład elektrotechniczny firma

„MAGNET“

H. HÜSS, LWÓW, RYNEK 29, TEL. 45-29

wykonuje wszelkie roboty w zakresie elektrotechniczny wchodzące po cenach umiarkowanych.

J. GONDEK - W. WERESZCZAK

PRACOWNIA ŚLUSARSKA

ul. Zielona 50, tel. 71-08

wykonuje wszelkie roboty konstrukcyjne budowlane.

Zakłady Handlowo-Przemysłowe

„JAŁOWIEC“

Sp. z o. por., Lwów, Jałowiec 5.

dostawa wszelkich materiałów budowlanych po cenach fabrycznych. Dostarczamy: cement, gips, czarny, biały, maty trzcinowe, wapno gaszone, dachówkę, papę dachową, deski, itp.

KAROL RABA

Lwów, ul. Kaspra Boczkowskiego 9, I. p.

wykonuje wszelkie roboty malarskie, dekoracyjne, po cenach minimalnych.

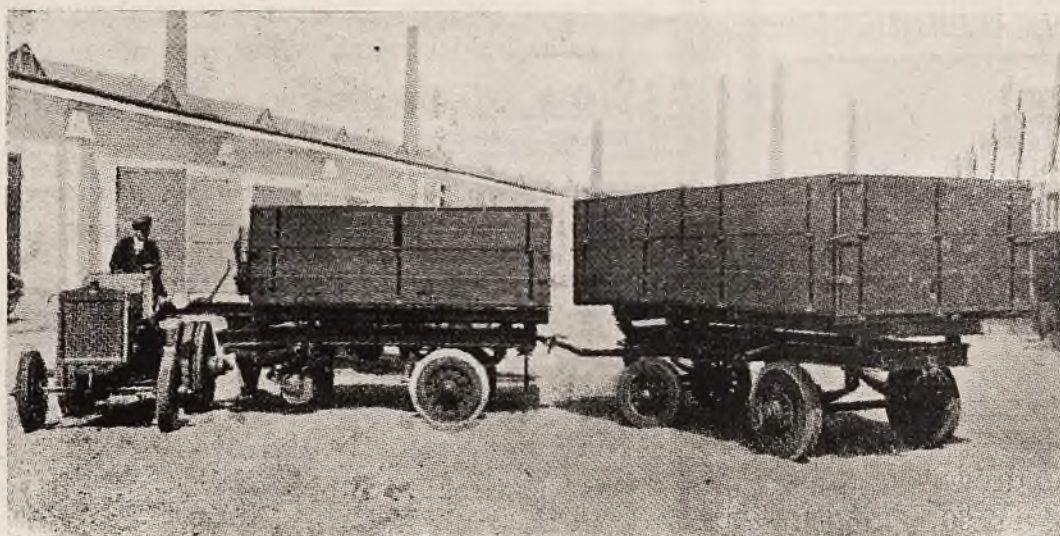
M. RAAB

Lwów, ul. pod Dębem 4 a, tel. 80-57

koncesjonowane przedsiębiorstwo parkieciarskie, wykonuje wszelkie roboty w zakresie parkieciarstwa wchodzące, solidnie i po najniższych cenach.

TRAKTORY UNIWERSALNE SKODA

¹¹/₁₈ km i ¹⁸/₃₀ km



Silny

Szybki

Tani

Ekonomiczny

Prosta konstr.

Najdogodniejsze

warunki kupna

Biuro sprzedaży Zakładów SKODY: Kraków, ul. Gertrudy 2, tel. 34-34.

Biura: Lwów, Katowice, Warszawa, Poznań, Łódź.

MASTALSKI i KONDRATOWSKI

Składy materiałów budowlanych, Lwów, ulica 3-Maja I. 2. Tel. 2-67

dostarcza: cement, gips czarny i biały, maty trzcinowe, wapno gaszone i palone, kafle, płytki posadzkowe i ściennie, rury kamionkowe, cegłę szamotową, płyty piekarskie, dachówkę, cegłę pustą, rurki drenowe i t. d.

Zakłady kamieniarskie i marmurowe

LUDWIK TYROWICZ

Lwów, ul. Piekarska 95

Rok założenia 1890.

Tel. 25-03.

Obróbka mechaniczna. — Nowoczesne urządzenia maszynowe.

Dział kamieniarski:

roboty kamieniarskie budowlane oraz roboty cmentarne z wszelkich materiałów krajowych i zagranicznych.

Dział marmurowy:

fasady, okładziny, portale, posadzki z marmurów krajowych i zagranicznych.

Eck Isser, skład drzewa materiałowego, Lwów, ul. Jakóba Hermana 20 (róg Wybranowskiego 4), tel. 42-24.

„Glinisko“, wyroby kafla piecowych i kuchennych, Lwów, ul. Zielona 7. tel. 55-00.

N. Heller, Kałusz, dostawa po cenach fabrycznych papy dachowej wagonowo i detalicznie z firmy Ska Akc. Emil Kuźnicki, Oświęcim.

Aleksander Król, Lwów, Janowska 85, tel. 67-86, Filja: Przemyśl, ul. Słowackiego 97, przedsiębiorstwo robót kamieniarskich i eksploatacja kamieniołomów.

Bracia Kirschbaum, dostawa materiałów budowlanych, Lwów, Legionów 29, Tel. 36-47.

Bernard Łopata, Lwów, Rzeźbiarska 5, zakład lakierniczy, wykonuje wszelkie roboty w zakresie lakiernictw. wchodzące.

Z. Moschkowitz, Bielsko, płytki glazurowane, kamionkowe, kafle i wyrób sztucznego kamienia

Bracia Mund, materiały budowlane, Lwów, ul. Sykstuska 23, telefon 5-78.

Rodakowski Zygmunt, instalacje wodociągowe, Lwów, ul. Gołaba 15, tel. 7-02.

Wszyscy pragnący

zdobyć własne mieszkanie

pobudować własny domek

mieszkać w miłym otoczeniu

wygodnie i estetycznie urządzić

swoje wnętrze

znajdą skarb praktycznych wiadomości w miesięczniku

„DOM, OSIEDLE, MIESZKANIE“

Redakcja i Administracja: Warszawa, ul. Krak. Przedmieście 5 m. 3, tel. 202-05.

Konto czekowe w P. K. O. — 19.145.

Prenumerata roczna zł. 15.00

„ półroczna „ 8.00

Cena pojedynczego numeru „ 1.50

Do nabycia we wszystkich kioskach i księgarniach.

Numery okazowe wysyłamy na żądanie bezpłatnie.

Nagrodzony „ZŁOTYM MEDALEM“ na Wystawie Budowlanej VI Targów Wschodnich we Lwowie 1926 r.

HYDROFUGE „CASTOR“

zabezpiecza od wilgoci

przeciekania, wstrzymuje ciśnienie wody we wszystkich przypadkach, jako to: izolacji rezerwoarów, murów, kanałów, basenów, tuneli, tarasów, fasad, szczytów i fundamentów.

Hydrofuge „CASTOR“ dodaje się do zaprawy cementowej.

W Londynie przy placu Piccadilly Circus

największa z istniejących kolei podziemnych została uszczelniona

HYDROFUGE „CASTOREM“

Posiada na składzie:

PRZEDSIĘBIORSTWO BUDOWLANE

MAURYCY KARSTENS

Sprzedaż: w Warszawie, ul. Koszykowa 7, Tel. 27-95.

W Krakowie: Biuro „CASTOR“, ul. Kleparz 5, Tel. 218.

W Katowicach: Inż. K. Wretowski, Gen. Zajęczka 19, Tel. 14-15.

W Poznaniu: Tow. Akc. „Materiał Budowlany“ ul. Seweryna Mielżyńskiego 23, Tel. 29-76 i 38-74.

Wystawiany na Powszechnej Wystawie Krajowej w Poznaniu.

ARCHITEKCI I BUDOWNICZOWIE!

Zwróćcie uwagę na
nasze ekonomiczne

Znaczne obniżenie kosztów budowy!

stropy żel.-betonowe „ISTEG“

W Austrii zabudowano tak 400.000 m².

Nie wymagają deskowania, są bardzo lekkie, szybko i łatwo dają się budować. Są one o 25—30% tańsze od wszystkich innych dotychczas stosowanych systemów.

„POLSTROP“ — Lwów, ul. Staszica 8

Telefon Nr. 82-33.

służy na żądanie bezpłatnie kosztorysami lub wyjaśnieniami.

Udzielamy licencji na budowę lub **sami wykonujemy** te stropy.

Urządzenia łazienkowe

kompletne i częściowe jak:

Wanny i umywalnie, piecyki gazowe i węglowe, klozety i bidety etc. — Rury gazowe, kotłowe, żeliwne wodociągowe i zlewowe oraz fasony. — Armaturę dla przewodów pary, gazu i wody (z własnej fabryki). — Łączniki kuto-lane i kute, jako też wszelkie inne części składowe

dostarcza najtaniej

TOWARZYSTWO KONTYNTENTALNE
DLA HANDLU ŻELAZEM

KERN i SKA

LWÓW, UL. KOPERNIKA 18

TELEFON 253.

MAGAZYN: UL. KAZIMIERZOWSKA 35

TELEFON 24-39.

ŚLUSARNIA LUDWIK MACIEWICZA

LWÓW, UL. NIEMCEWICZA 36
(boczna BARTOSZA GŁOWACKIEGO)

WYKONUJE WSZELKIE ROBOTY
BUDOWLANE i KONSTRUKCYJNE.

Znak
fabryczny

PUDLO

zarejestro-
wany.

Proszek, który czyni cement nieprzemakalnym.

Używany przy budowie:

Zbiorników, basenów do pływania, kąpielisk, dachów płaskich, kotłowni, dołów w garażach, studzien, ścian, podłóg wilgotnych fundamentów, sadzawek sztucznych, piwnic, i t. d.

Środek tani i oszczędny w użyciu, skutek niezawodny.

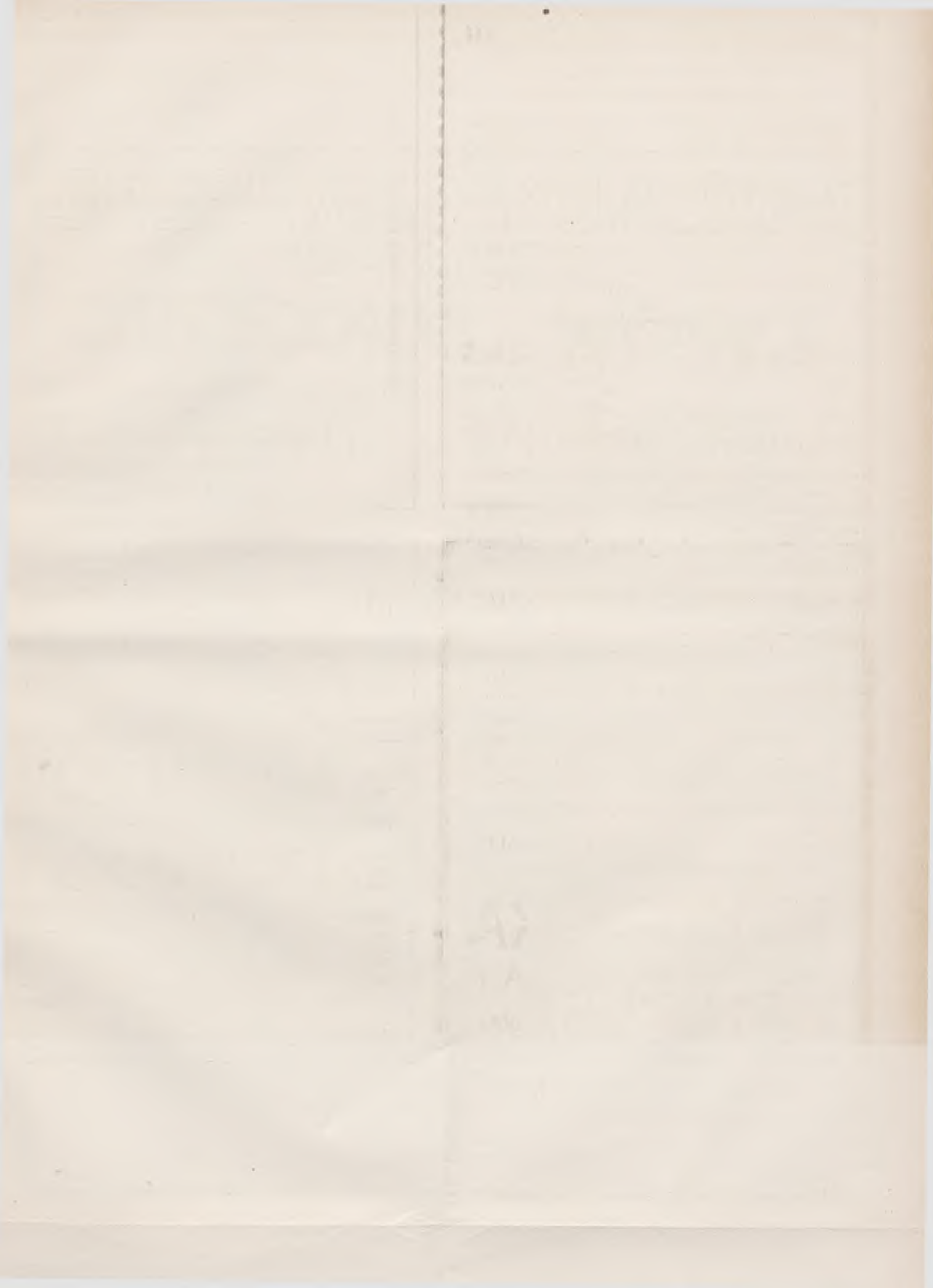
Próby dokonane przez: Uniwersytet w Cork (Anglja), biura analityczne Faija i Ski, oraz Kirkaldy, w Londynie, oraz Rządy: Japoński, Angielski, Włoski, Hiszpański, Duński. Badane również przez Biuro Badań Inżynierji w Warszawie, oraz Politechnikę Warszawską.

Wysyłany i stosowany przez Rządy 97 państw.

Proszek wyrabia fabryka:

Kerner-Greenwood and Co. Ltd. w King's Lynn, Anglja.

Wyłączny Przedstawiciel na Polskę: **Arnold Glazer, Warszawa,**
Hoża 41, Telefon 268-24.



ZAKŁADY GRAFICZNE

„DEHATE”

LWÓW ul. SOKOŁA 1.

~ WYKONUJĄ ~

PLANODRUKI KLIŹE, MATRYCE

o z a l i d o w e

negrograficzne

FOTODRUKI

filmowe

zwyczaj.

prace powielarskie

rysunkowe, karto-

graficzne i

reklamowe.

TEL.

10-15

PROJEKTUJEMY REKL.
PRZEŹROCZA KINOWE