

A stylized architectural graphic in a reddish-brown color on a black background. It features a central column with a decorative capital and a semi-circular arch above it. The word "BUDOWNICZY" is printed across the capital of the column.

BUDOWNICZY

ZESZYT 4-5 — KWIECIEŃ-MAJ 1935

PRZEDSIĘBIORSTWO
NA- I PODZIEMNYCH RO-
BÓT BUDOWLANYCH

Jan Widuch

Inżynier Budowniczy

K A T O W I C E
UL. MICKIEWICZA L. 40
TELEFON Nr. 307-22.

KATOWICKI
PRZEMYSŁ
DRZEWNY



S. Schiffer

Sp. z o. o.

Skład drzewa budow-
lanego i stolarskiego



Dyktety i parkiety dębowe.

Biurowisko i skład: ul. Zabrska
róg SOBIESKIEGO 3. — Telefon 304-71

Koledzy! PROPAGUJ CIE u SWYCH DOSTAWCÓW dział OGŁOSZENIOWY
naszego czasopisma, a przyczynicie się do jego rozwoju.

Marszałek Józef Piłsudski

nie żyje!



W niedzielę, dnia 12 maja 1935 roku o godzinie 8 minut 45 wieczorem zmarł w Warszawie w Belwederze Pierwszy Marszałek Polski Józef Piłsudski, Twórca Odrodzonej Rzeczypospolitej, Naczelnik Państwa i Wódz Naczelny.

Koledzy! Umarł Pierwszy Budowniczy Odrodzonej Ojczyzny naszej. Składając hołd Jego pamięci, wzywamy wszystkie oddziały miejscowe i wszystkich Kolegów budowniczych do wzięcia gremialnego udziału w uroczystościach żałobnych.

BUDOWNICZY

ORGAN ZWIĄZKU STOWARZYSZEŃ SAMODZIELNYCH BUDOWNICZYCH
I KIEROWNIKÓW BUDOWY RZECZYPOSPOLITEJ POLSKIEJ Z. Z.

Adres Administracji :
KATOWICE, POCZTOWA, 16. Tel. 343-65

Cena egzemplarza 1 zł.
Abon półrocznie 6 „
„ rocznie . . 10 „

Adres Redakcji :
LWÓW, SYKSTUSKA 38. Telef. 205-43.

WŁ. STUPNICKI

arch. i budowniczy Kraków.

Zburzona równowaga.

Autor kreśli w pierwszej części artykułu stosunki panujące w budownictwie małopolskim przed wojną, gdzie istniały dla budowniczych specjalne uprawnienia (koncesja). Przeciwstawienie stosunków ówczesnych — stosunkom obecnie panującym jest przedmiotem niniejszego artykułu (Uw. Red.).

Jeśli przypatrzymy się stosunkom panującym w budownictwie przed wojną, musimy stwierdzić, że cechowała je wówczas równowaga doskonała: Ciężar zadań, jakie ówczesne życie gospodarcze stawiało budownictwu, podejmował śmiało, ze świadomością odpowiedzialnością a przede wszystkim należytym przygotowaniem fachowym — budowniczy, jako jedyny niemal projektant i wykonawca budynków, wznoszonych na potrzeby społeczeństwa. Budowniczy zaś (t. j. absolwent wyż. szkół budowlanych z 5-letnią praktyką i egzaminem pisemnym i ustnym składanym przed władzami II inst.) opierał swoje uprawnienia na ustawie, mającej wieloletnią tradycję; zmiany w tej ustawie następowały dość rzadko i tylko po długich i starannych studjach przygotowawczych. Toteż znajomość ustawy była tak powszechną, że postanowienia jej znane były nie tylko ludziom pracującym w zawodzie budowlanym, ale nawet szerokiemu ogółowi. Przymusowe stowarzyszenia zawodowe stały na straży godności stanu i piętnowały a nawet karały te jednostki ze swego grona, które uchybiały godności stanu i postępowały nierzetelnie. Toteż społeczeństwo ceniąc te wszystkie zalety, jakimi szczylicili się budowniczy, zwracało się do nich z pełnym zaufaniem, wierząc, że zleciwszy budowę swego domu budowniczemu, oddawało ją w dobre ręce. — Możemy śmiało stwierdzić, bo przyznali to nawet nasi przeciwnicy, że ci t. zw. koncesjonowani budowniczy, dobrze spełnili swoje zadanie, nie zawiedli zaufania społeczeństwa i po-

zostawili po sobie trwałe i piękny dorobek w formie wzniesionych przez siebie budowli.

I jeszcze na jedną stronę ówczesnych stosunków chcemy zwrócić uwagę: mimo, że podobnie jak i dzisiaj obok budowniczych istnieli t. zw. autoryzowani inżynierowie i majstrowie murarscy i cieśielscy, posiadający koncesję, rozgraniczenie uprawnień było bardzo wyraźne i respektowane przez wszystkich, a stosunki między tymi grupami układały się wcale harmonijnie. Ogółem można powiedzieć, że całokształt zagadnień w budownictwie przedwojennym cechowała harmonijna statyczność i całkowita równowaga.

Gdy okres powojenny przyniósł katastrofalne wprost załamanie się całego dotychczasowego ustroju społecznego, politycznego i gospodarczego wraz ze wszelkimi formami współzycia, nie mogły stosunki w budownictwie pozostać bez zmiany. Chęć zjednoczenia różnorodnego ustawodawstwa, pozostałego po zaborcach z jednej strony, zaś konieczność unormowania zagadnień budowlanych w płaszczyźnie tworzącego się nowego ustroju państwowego z drugiej strony, spowodowały, że stosunki w budownictwie w okresie powojennym zmieniły się nader gruntownie. I gdy stan w budownictwie przedwojennym określiliśmy jako równowagę doskonałą, na określenie stanu obecnego użyłoby należało chyba określenia Heraklitowego „panta rhei“ — „wszystko płynie“. Ze zrębu mocnego i zdrowego, do którego porównaliśmy budownictwo przedwojenne, usunięto węgiel,

na którym właściwie cały ciężar się opierał — usunięto budowniczego. Oczywiście ciężar ten obecnie nie znalazł, ale przeciwnie wzrósł znacznie, bo zadania jakie stawia budownictwu życie powojenne, są bezwarunkowo trudniejsze niż przed wojną. W braku budowniczych, których prawo przemysłowe i budowlane od spełniania tych zadań usunęło, widzimy w pierwszym rzędzie naruszenie tej harmonii i równowagi, o których była mowa poprzednio.

Bo jeśli z mocy ustawy, budowniczy, czynnik dotychczas w społeczeństwie znany i uznany, został zaliczony do zawodów wolnych a jako główny i omal jedyny dotychczas wykonawca budowy zrównany z rzemieślnikiem, (murarzem czy cieślą) którego jedyną kwalifikacją zawodową (bo o moralne kwalifikacje nikt nie pyta) jest posiadanie świadectwa 3-letniej (czasem wprost przypadkowej) pracy na budowie, to stan taki nie mógł nie wywołać zupełnej dezorientacji w społeczeństwie i zupełnej anarchii pojęć u budujących. Wytworzenie typowo mętnej wody w przejrzystych dotychczas wyobrażeniach społeczeństwa umieli wykorzystać sprytni bezskrupułów t.zw. przedsiębiorcy, podejmujący się wszystkiego i za każdą cenę. Budujący który znał dotychczas tylko budowniczego i do niego zwykł się był zwracać w sprawach budowy został postawiony obecnie wobec dylematu: do kogo się właściwie udać? Bo inż.-architekt chce mu sporządzić projekt i kierować budową; t. zw. kierownik budowy czyli nowy budowniczy, pozbawiony prawa wykonywania a posiadający tylko prawa kierowania, oczywiście z obowiązkiem odpowiedzialnością za wykonawcę, którego często zupełnie nie zna, również oferuje mu swoje usługi; wreszcie otrzymuje on (tj. budujący) szereg nęcących ofert, jedna tańsza od drugiej, dotyczących wykonania budowy, od różnych typków mających już wyrobioną metodę, jak podchodzić do niedoświadczonego klienta, aby go złapać. Oczywiście budujący, który buduje przeważnie raz w życiu, idzie po linii najmniejszego oporu i oddaje wszystko najtańszemu „przedsiębiorcy“, który już wówczas we własnym zarządzie załatwia i plany i kierownictwo, zatrzy-

mując dla siebie wykonanie. A rezultat? Rezultat jest nam wszystkim pracującym w zawodzie doskonale znany: fuszerka i katastrofy na budowach, bogacenie się fuszerów, zupełny zanik wpływów podatkowych i danin na świadczenia społeczne, z tego źródła i wreszcie bezrobocie wśród budowniczych. I cóż z tego, że ten i ów z budujących padnie ofiarą takiego oszusta; aby nie narażać się na kpiny pośmiewisko wśród swych bliźnich woli taki biedak nic nie mówić. Na proces go już nie stać a oszust żeruje dalej.

Prawo przemysłowe wzgl. nowela do tegoż prawa oddając całe wykonawstwo w ręce rzemieślników, nie mogło oczywiście nie wzbudzić w ludziach tych, częstokroć bardzo poczciwych, niezdrowych ambicji, wyrażających się w przekonaniu, że tylko oni, a nikt więcej powołani są nie tylko do wykonawstwa ale nawet do decydowania o uprawnieniach innych a więc o sprawach, które do nich nie należą. Posiadając jednak oparcie w instytucjach publiczno-prawnych jakimi są Izby Rękodzielnicze, stanowią czynnik niebezpieczny, którego wpływ, jeszcze niejednokrotnie przyjdzie nam zwalczać. Również organizacje inżynierów-architektów, zwłaszcza zaś żywioty młodsze, wykazują w arogowaniu sobie różnych uprawnień dużą aktywność, co również odbywa się kosztem stanu posiadania budowniczych (vide ustawa budowl. dla miasta Gdyni).

Ten więc ustawiczny, niespokojny ruch, jaki cechuje obecny stan w całokształcie zagadnień budowlanych, jest w przeciwieństwie do statyczności tych stosunków w okresie przedwojennym, jakimś dynamicznym ruchem, które nie tylko musimy bacznie śledzić, ale cały nasz wysiłek skierować dla zdobycia takich samych uprawnień, jakie mieli budowniczowie przedwojenni. Ponieważ zaś jak przy każdym zbiorowym wysiłku ilość i środki nie są rzeczą obojętną, musi być naszym staraniem zjednywanie jak najwięcej członków dla naszych organizacji. Mamy bowiem to przekonanie, że zdobywszy te uprawnienia o które walczymy, dobrze przysłużymy się i Państwu i społeczeństwu.

Współpraca Kolegów podstawą rozwoju pisma.

Praca nasza dla sprawy przemysłu budowlanego złączona jest ściśle z pracą około podniesienia poziomu naszego czasopisma. Współpraca czytelników z pismem jest jedną z zasadniczych podstaw jego rozwoju. Ona jest miernikiem istotnego zasięgu pisma i jego wpływów. Współpraca ta nadaje każdej opinii — każdemu twierdzeniu redakcji odpowiednią wagę i znaczenie.

Charakter i zakres tej współpracy jest bardzo różnorodny. Pierwszorzędne znaczenie przypisujemy tu korespondencjom informacyjnym z działów — nowych materiałów, maszyn budowlanych w nowoczesnym budownictwie stosowanych, opisy ciekawych konstrukcji, nowo wykonanych budowli i tp. Wreszcie też bezstronna i odpowiedzialna krytyka, oparta na ścisłych faktach zapodanych.

Do tej współpracy we wszystkich tych działach zapraszamy ogół naszych Czytelników.

Program motoryzacji w Polsce.

Pod tym tytułem wygłosił interesujący odczyt inż. L. Ciechanowicz w Polskim Towarzystwie Politechnicznym we Lwowie. Prelegent scharakteryzował na wstępie zacołanie Polski w dziedzinie motoryzacji, ilustrując ten stan cyframi porównawczymi. Podczas gdy Niemcy posiadają 800.000 samochodów, Rosja 150.000. — Polska dysponuje zaledwie 25000 pojazdów motorowych, licząc w tem i motocykle. Sytuację tę pogarsza fakt że nasze pojazdy są przeważnie przestarzałe, a tylko 25% pochodzi z ostatnich pięciu lat. Względy gospodarcze i ogólnopństwowe wymagają jaknajrychlejszej akcji dla poprawy obecnego stanu, która powinna iść w następujących kierunkach: Należy obniżyć cła przewozowe samochodów obcych, zredukować podatki, aby w ten sposób umożliwić nabycie pojazdów, następnie stworzyć własną wytwórczość przez poparcie kredytu, wreszcie zrealizować szerszy, niż dotychczasowy, program budowy i konserwacji dróg. Tylko zbiorowy wysiłek społeczeństwa i państwa może urzeczywistnić te zamierzenia, tworząc w ten spo-

sób podstawę rozwoju całokształtu życia gospodarczego i pokonania depresji ekonomicznej, której przyczyną jest m. i. właśnie brak uprzemysłowienia w naszym kraju. Na zakończenie Prelegent wyraził życzenie, aby opiekę nad zagadnieniem motoryzacji objęła niedawno utworzona Liga Drogowa jako organizacja żywotnie z tym problemem związana i posiadająca ludzi wybitnych, pełnych inicjatywy oraz gotowych do ofiarnej pracy społecznej.

Następnie p. r. inż. Lisowski omówił problem eksploatacji i konserwacji samochodów, wskazując m. i. na niezmierne trudności, przeciwstawiające się motoryzacji kraju, a wynikające z ogólnego zubożenia naszego społeczeństwa.

Po fachowej prelekcji p. radcy inż. Lasowskiego rozwinęła się ożywiona dyskusja, w której głos zabierali pp. prof. Bryła i Ebermann, inż. Braun, Posacki i in., podkreślając doniosłość zagadnienia i konieczność szybkiej i skutecznej akcji rządu i społeczeństwa.

I. S.

JAN NOWORYTA, — Lwów.

Ściany termopłytkowe i centralne ogrzewanie sufitowe gorącym powietrzem.

Konstruktywizm nowoczesnego budownictwa datującego się od chwili wynalezienia żelbetu t. j. od roku 1867, dąży do jaknajlepszego wyzyskania właściwości materiałów budowlanych.

Ponieważ ściany zewnętrzne naszych domów mają dwie zasadnicze funkcje do spełnienia, statyczną i termiczną, a nie znamy dotąd materiału któryby właściwością swą obu tym funkcjom racjonalnie odpowiadał, koniecznym się okazało użycie do budowy ścian zewnętrznych zespołu dwu materiałów, jednych o dużej wytrzymałości dla funkcji statycznych ściany i drugich o złym przewodnictwie ciepła dobrze zabezpieczających ścianę przed utratą ciepła.

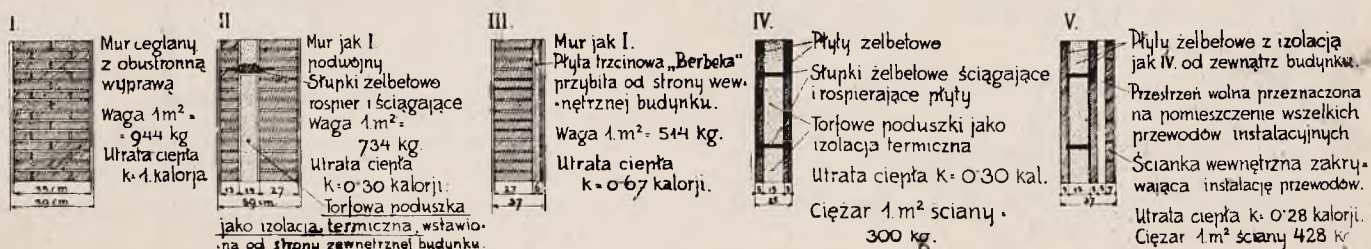
Taką kombinację dwu materiałów do budowy ścian zewnętrznych, zastosowałem przy budowie

kilku domów w roku zeszłym we Lwowie.

Domy te są od listopada zeszłego roku zamieszkałe a ostra zima tegoroczna i znaczne wahania temperatur przekonały mnie zupełnie o racjonalności budowy takich ścian termopłytkowych zespolonych z dwu materiałów.

To też w interesie postępu polskiego budownictwa mieszkaniowego i w zrozumieniu konieczności dalszej pionierskiej pracy w tym kierunku, uważam sobie za obowiązek zaznajomić koła fachowe ze szczegółami budowy ścian termopłytkowych mojej konstrukcji.

Podaję zatem poniżej szereg rysunków konstrukcji ścian termopłytkowych od II do V przy czem dla porównania podałem pod I. zwykłą ścianę ceglana 55 cm. grubą z obustronną wyprawą.



Poniżej podana tabela porównawcza tych ścian najlepiej wykaże wielkie oszczędności w materiale i zalety cieplne ścian termopłytowych.

Porównanie

Ściana	Grubość ściany	ciężar 1 m ² ściany	utrata ciepła kal. 1 m ² , 1 ^o C. 1 godz.
I.	59 cm.	944 kg.	100 kal.
II.	59 „	734 „	0-30 „
III.	37 „	514 „	0-67 „
IV.	25 „	300 „	0-30 „
V.	37 „	428 „	0-28 „

Jak z powyższego zestawienia widać ściany IV i V nadają się znakomicie jako ściany zewnętrzne wypełniające szkielet żelbetowy czy też żelazny względnie stalowy budynków.

Ścianę typu IV użyłem też jako ścianę zewnętrzną dźwigającą, przy budowie domu jednorodzinnego „Pod Wierzbą“. (rys. 6.)



Rys 6.

Wykonanie takich ścian jest bardzo proste. Przygotowane odpowiednio fabrycznie poduszki izolacyjne z jakiegokolwiek materiału o złym przewodnictwie ciepła jak np. z płyt trzciniowych lub z prasowanego torfu oblanego na zewnątrz gudronem celem zabezpieczenia poduszek od zawilgocenia, ustawia się na odpowiednio przygotowanym podłożu. Przez te poduszki przewleka się słupki żelbetowe o przekroju 2 1/2 x 3 cm., do których za pomocą wystających ze słupków drutów 3 mm. przymocowuje się obustronnie zbrojenie zewnętrznych płyt ściany otulających jądro izolacyjne.

Jądro to wraz z obustronną kratą czy też siatką uzbrojenia, stanowi dostateczne oparcie dla narzucanej ręcznie lub torkretowanej zaprawy cementowej płyt zewnętrznych.

Słupki żelbetowe, które mają łączyć i rozpiąć płyty żelbetowe, wykonuje się w odpowiedniej formie żelaznej. Robiłem je po dwadzieścia sztuk równocześnie a wykonanie w celowo skonstruowanej formie, jest bardzo łatwe i szybkie.

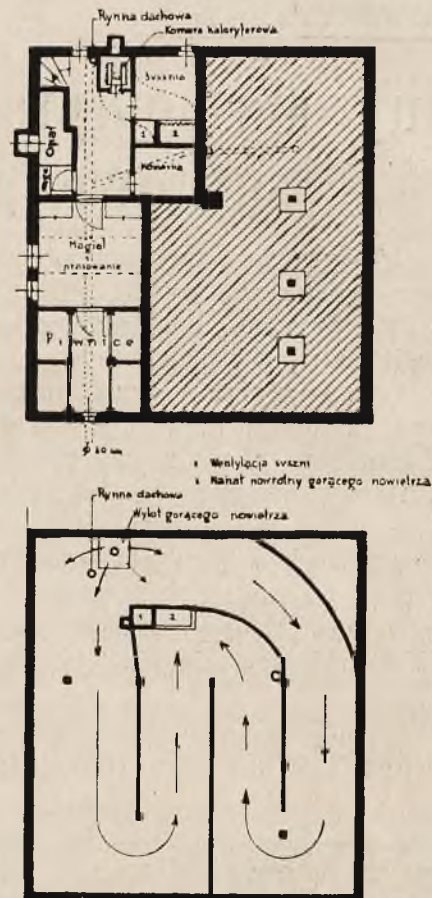
Rysunek 7. przedstawia ustawione ściany zewnętrzne już uzbrojone lecz przed narzuceniem płyt zewnętrznych.



Rys. 7.

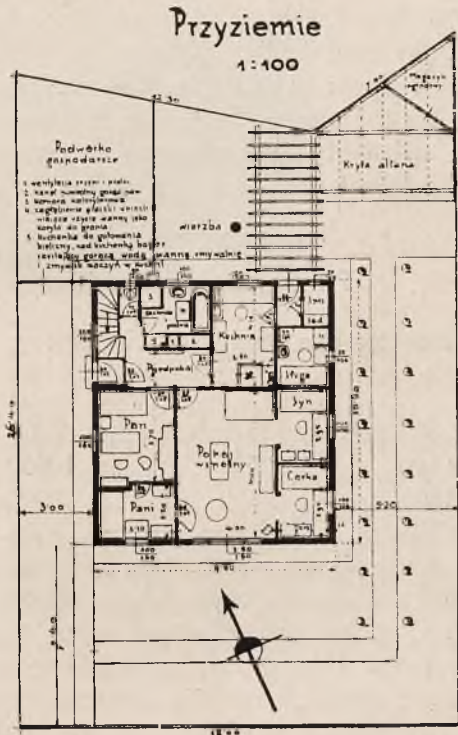
Torfowe poduszki izolacyjne wykonują na zamówienie, Zakłady Torfowe — w różnych wymiarach. Od grubości tych torfowych poduszek zależy siła izolacyjna zabezpieczająca ściany przed utratą ciepła.

Podziemie



Przewody gorącego powietrza = przestrzeni między słuźkami. Zapotrzebowanie ciepła przy 40°C. różnicy temperatur = 13.000 kaloryj

Rys. 8.



Rys. 9.

Rysunki 8 i 9 podają rozkład tego domu. Budowa jego trwała niespełna trzy miesiące a ciekawą jest też z tego powodu, że dom ten ogrzewany jest centralnie gorącym powietrzem sufitowo a to w ten sposób, że powietrze gorące krąży w przestrzeni między dwoma sufitami (patrz rys. 9.). Dolna płyta sufitowa nagrzewa się tworząc grzejnik promieniujący zgóry łagodne i równomiernie ciepło rozłożone na całą przestrzeń mieszkalną.

Dla uniknięcia nieporozumienia zaznaczam, że nie wpuszcza się zupełnie do pomieszczeń mieszkalnych powietrza gorącego, tak jak to czyniono dotychczas w ogrzewaniach powietrznych, gdyż powietrze gorące ma za zadanie ogrzać tylko sufit który wypromieniowuje ciepło wdół.

Takie centralne ogrzewania sufitowe, nadzwyczaj

Świadczenia przemysłowe — a przedsiębiorstwa budowlane.

Konieczność zrzeczeń i dodatnie skutki tego.
Staraniem Zrzeszeń budowlanych udało się uzyskać w Ministerstwie Skarbu pewne ulgi w zakresie świadczeń przemysłowych przedsiębiorstw budowlanych. Okólnik Min. Skarbu N. D. V. 217/4/34 z dnia 11. IV. 1935 zezwala bez składania podań na prowadzenie w 1935 roku przedsiębiorstw budowlanych, prowadzących prawidłowe księgi handlowe, na podstawie świadczeń przemysłowych kategorii odpowiadającej nie ogólnej tj. największej (§ 61. rozporządzenia wykonawczego do powyższej ustawy), lecz średniej rocznej liczb

czaj proste w urządzeniu i niewiele droższe od pieców kaflowych a tańsze od ogrzewań wodnych mają liczne zalety. I tak :

1.) Nie ma żadnych rur i grzejników zabierających miejsce w mieszkaniu, architekt ma zupełną swobodę w urządzeniu wnętrza.

2.) Nie tworzą się na ścianach smugi kopciuchy tak charakterystyczne dla grzejników wodnych, parowych i pieców.

3.) Nie ma siedlisk kurzu i śmiecia tak zwykłego przy trudnych do odczyszczania grzejnikach lub za piecami.

4.) Co najważniejsze przy ogrzewaniu sufitowym nie ma się tego przykrego uczucia suchości powietrza i drapania w gardle jakie zwykle odczuwamy przy ogrzewaniu centralnem wodnem i parowym, nie mówiąc już o żelaznych piecach.

5.) Grzejnikowa płyta sufitowa może być częściowo lub w całości wykonana z materiału odpowiednio prześwitlającego i przepuszczającego promienie świetlne i pozafioletkowe prócz ciepłych. Przez umieszczenie np. lampy kwarcowej nad takim sufitem prześwitlającym, uzyskać będzie można promieniowanie ciepła i światła w składzie swem zupełnie podobnem do promieniowania słonecznego. Tak podgrzane i naświetlone sufity mogą być źródłem ciepła i światła o nieznanym dotąd a dużych efektach architektonicznych.

Wybudowany przezemnie we Lwowie dom „Pod Wierzbą” o ścianach termopłytkowych z ogrzewaniem sufitowem gorącym powietrzem jest pierwszą na świecie „maszyną do mieszkania” zbudowaną na tych zupełnie nowoczesnych zasadach.

Tak ogrzewanie sufitowe gorącym powietrzem jak i ściany termopłytkowe chronione są patentem.

Podając powyższe szczegóły do wiadomości kół fachowych, proszę o rzeczową krytykę, przyrzekając ze swej strony służyć zainteresowanym wszelkimi wyjaśnieniami.

bie zatrudnionych robotników.

Przedsiębiorstwa budowlane istniejące już w 1934 roku i chcące korzystać z powyższej ulgi winny dopłacić do 15 maja 1935 różnicę między ceną posiadanego świadectwa przemysłowego kategorii odpowiadającej średniej liczbie robotników zatrudnionych w 1934 r.

Przedsiębiorstwa budowlane powstałe dopiero w 1935 roku, mogą korzystać z ulgi, o ile wykupią na 1935 rok świadectwa przemysłowe kategorii odpowiadającej ilości robotników zatrudnionych w pierwszym miesiącu po uruchomieniu przedsiębior-

stwa, przyczem nie dotyczy tych przedsiębiorstw termin na wykupienie świadectw przemysłowych, oznaczony wyżej dla przedsiębiorstw istniejących już w 1935 roku (15 maja 1935).

O ile okaże się, że średnia roczna liczba robotników zatrudnionych w roku 1935, przewyższa taką średnią z roku ubiegłego, w przedsiębiorstwach, zaś powstały dopiero w roku 1935 liczbę robotników zatrudnionych w pierwszym miesiącu istnienia tego przedsiębiorstwa, czyli, że wykupione świadectwo przemysłowe jest niewystarczające, przedsiębiorstwo to winno z końcem roku 1935, a nie później jak do 15 stycznia 1936 r. uiścić dopłatę do ceny właściwego, w myśl ustępu pierwszego okólnika, świadectwa przemysłowego.

Równocześnie Ministerstwo Skarbu wyjaśnia, że średnią roczną liczbę zatrudnionych robotników należy obliczać na podstawie list płacy i uzyskuje się ją z podziału przez 200 (dwieście) ogólnej ilości przepracowanych dniówek.

Przykład I.

Przedsiębiorstwo budowlane w poszczególnych miesiącach 1934 r. zatrudniało:

w styczniu	4	rob.	przy 25	dniach	pracy	100	rob.	dni
w lutym	4	"	"	25	"	"	100	"
w marcu	12	"	"	25	"	"	300	"
w kwietniu	50	"	"	25	"	"	1250	"
w maju	100	"	"	25	"	"	2500	"
w czerwcu	150	"	"	25	"	"	3750	"
w lipcu	280	"	"	25	"	"	7000	"
w sierpniu	400	"	"	25	"	"	10000	"
we wrześniu	600	"	"	25	"	"	15000	"
w październiku	500	"	"	25	"	"	12500	"
w listopadzie	200	"	"	25	"	"	5000	"
w grudniu	100	"	"	25	"	"	2500	"

K t ó r a f i r m a dostarcza — wykonuje

Pod tą rubryką umieszczać będziemy stale zapytania naszych czytelników i interesentów w

Razem w roku 2400 robotn. przy 25 dniach pracy 60000 rob. dni, która ta suma podzielona przez 200 daje, jako średnią liczbę zatrudnionych robotników 300, a zatem przedsiębiorstwo w 1935 r. może być, w myśl niniejszego okólnika, prowadzone na podstawie świadectwa przemysłowego kat. III. przemysłowej, zamiast kat. II. przemysłowej.

Przykład II.

Przedsiębiorstwo budowlane w 1934 r. zatrudniało:

w maju	300	rob.	przy 25	dniach	pracy	7500	rob.	dni
w czerwcu	400	"	"	25	"	"	10000	"
w lipcu	1200	"	"	25	"	"	30000	"
w sierpniu	700	"	"	25	"	"	17500	"

Razem w 4 miesiącach 2600 robotn. przy 25 dniach pracy 65000 rob. dni, w ciągu roku: $65.000 \times 3 = 195.000$ robotników dni, która ta suma będąc podzieloną przez 200 daje, jako średnią roczną liczbę zatrudnionych robotników 975, a zatem przedsiębiorstwo to w 1935 r. może być, w myśl okólnika, prowadzone na podstawie świadectwa przemysłowego kategorii II przemysłowej, zamiast kat. I. przemysłowej.

Celem sprawdzenia, czy przedsiębiorstwo budowlane zastosowały się do przepisów niniejszego okólnika przy nabywaniu świadectw przemysłowych na 1935 r. Urzędy Skarbowe winne przeprowadzić lustrację tych przedsiębiorstw, przyczem w wypadku stwierdzenia jakichkolwiek nieprawidłowości (niedopłacenia do ceny świadectwa przemysłowego przypadającego według średniej ilości robotników w 1934 r. w terminie do 15 maja 1935) i tp. — przedsiębiorstwo takie traci prawo do niniejszej ulgi i przeciwko niemu winno być niezwłocznie wszczęte postępowanie karne.



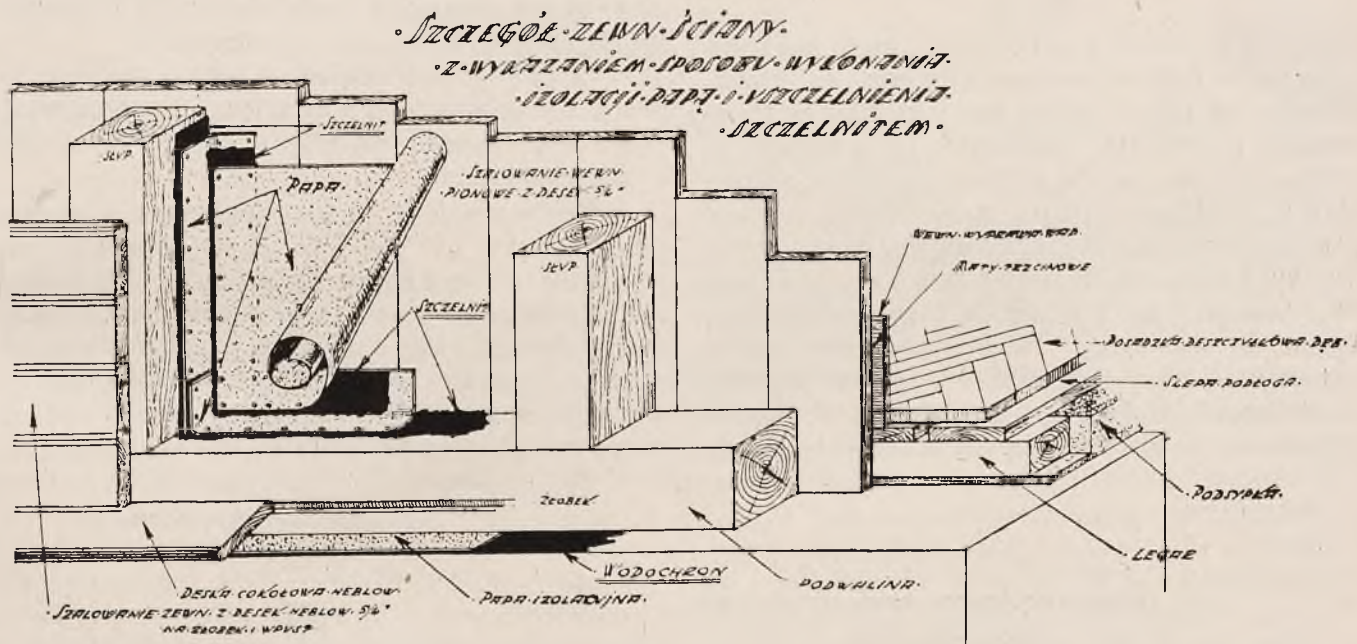
O stosowaniu lekkiej i oszczędnej konstrukcji ścian zewnętrznych w budownictwie drewnianem.

Przy wykonaniu dużego budynku gospodarczego przy sanatorjum dla dzieci w Dębnie pod Skolem, o pow. zabudowanej 387 m², zachodziła konieczność bardzo oszczędnej budowy z braku funduszu budowlanego oraz nikłych widoków uzyskania pożyczki. Towarzystwo „Dębina“ bowiem utrzymuje sanatorjum z drobnych wkładek zwyczajnych członków oraz ^zdarowizn całego społeczeństwa. Zaprojektowany był budynek drewniany, parterowy z poddaszem, podpiwniczony murami z kamienia łamanego.

najrozmaitszych firm, dlatego musiano się ograniczać i oszczędzać materiały do minimum.

Autor niniejszej notatki jako projektodawca i kierownik budowy pragnąc zastosować się do wyżej wymienionych wymogów, ściany te wykonał w następujący sposób:

Po ustawieniu całego drewnianego szkieletu budynku wraz z dachem, na fundamentach i murach piwnicznych z kamienia łamanego, izolowanych od budulca wodochronem i papą izolacyjną, (vide rys.



Rys. 1.

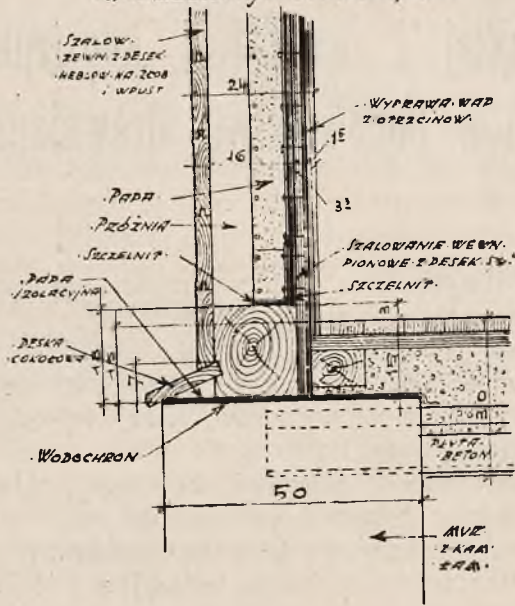
Wzniesienie tak dużego budynku drewnianego, o powierzchni ścian zewnętrznych i wewnętrznych przekraczającej 1000 m², było przy dotkliwej ciasnocie pieniężnej rzeczą trudną do pokonania. Pełne dyłowanie tych ścian spotrzebowałoby przeszło dwadzieścia wagonów budulca, należało więc w tym wypadku obmyśleć tanią i celową konstrukcję oszczędną. Ponieważ budynek stanąć miał w okolicy górzystej i jako wolnostojący narażony jest na silne wiatry i dokuczliwe działania atmosferyczne, należało ściany zewnętrzne odpowiednio uszczelnić i uchronić od zimna. Wszystkie materiały potrzebne do budowy składały się z darowizn

1 i 2) przystąpiono do pełnego szalowania szkieletu deskami 5/4\" pionowo od strony wewnętrznej budynku.

Powstały tedy od strony zewnętrznej szkieletu rys. 1 wgłębienia (kasetony), puste pola, które otrzymały izolację papową, uszczelnioną szczelnikiem. Jak wskazują szczegóły, w rysunkach 1, 2 i 3 postępowanie jest następujące:

Ze zwyczajnej papy dachowej średniej jakości (Nr. 200), wycięto wąskie pasy szer. 20 cm. o dowolnej długości, składając je we dwoje, tworząc kątówkę. Kątówki te wstawiono do kątów szkieletu. Część przylegająca do belek jest u-

*• SZCZEGÓŁ ŚCIANY •
• W PRZELCZCIE PIONOWYM •*



Rys. 2.

szczelniona szczelnitem, część zaś przylegająca do szalowania wewnętrznego jest sucha. Kątówki te tak w jednej jak i drugiej części są przybite gwoździami papowemi. Po uszczelnieniu kątów, nałożono całą powierzchnię szalowaną zwojami papy w ten sposób, że część suchą kątówki papowej, przylegającą do szalowania (vide rys.1.) smarowano zewnątrz szczelnitem PG i następnie tak przyklejona papę przybito gwoździami do szalowania. Dzięki szczelnitowi można wykorzystać wszystkie odcinki i odpadki papowe. W ten sposób izolowaną i uszczelnioną wnękę pozostawia się wolną i próżną bez jakiegokolwiek wy-

*• SZCZEGÓŁ ŚCIANY •
• W RZUCIE POZIOMYM •*



Rys. 3.

pełnienia. W niniejszym wypadku szalowanie zewnętrzne składa się z heblowanych desek 5,4" na żłobek i wpust, poziomo przybitych, pokostowanych, a tylko szalowanie wewnętrzne z desek jest otrzciniowane i wyprawione zaprawą wapienną.

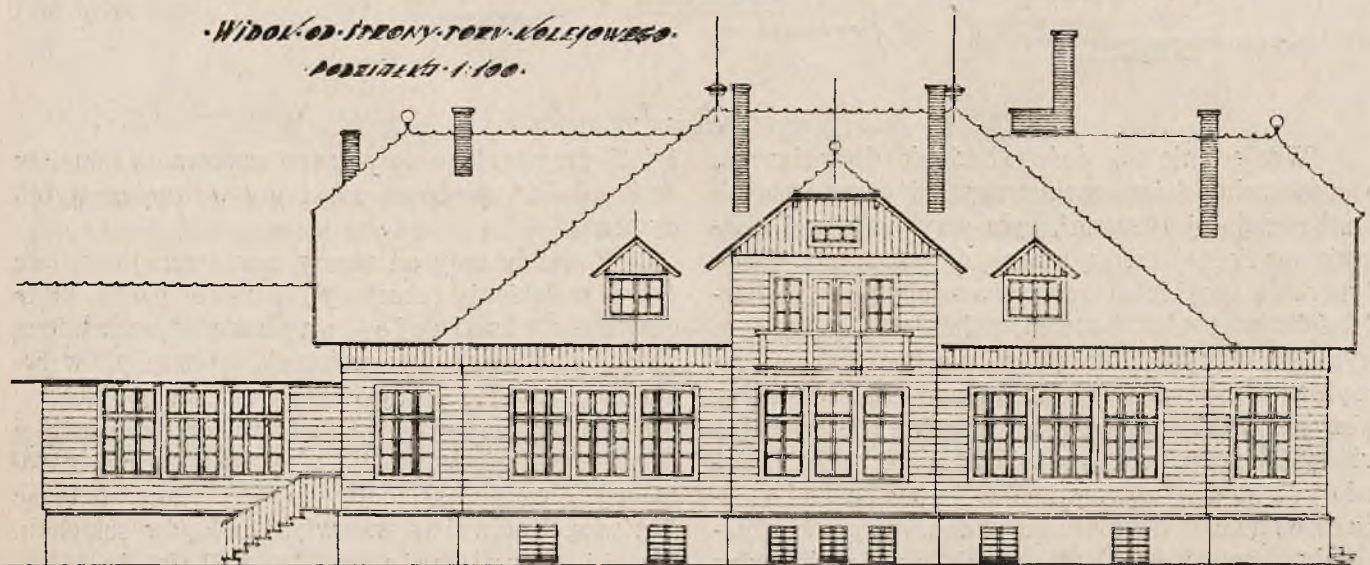
Budowę wymienionego budynku rozpoczęto w maju 1933 r. Przez dwie długie i mroźne zimy ściany tego wewnątrz nieogranzonego budynku wytrzymały świetnie próbę tak pod względem termicznym jakoteż prostej i taniej konstrukcji. Zamagazynowane wewnątrz kafle dla kuchni i pieców nie doznały najmniejszego uszkodzenia.

Ustawiony piec kaflowy w zeszłym roku ukończonej i urządzonej poczekalni przy jednorazowym skromnym opalaniu na dobę trzymał długo ciepłą i miłą temperaturę.

Podobny system budowy z pustymi wnękami jest stosowany na Wołyniu. Jednakże bez użycia szczelnitowi i wyprawą zewnątrz. Dzięki szczelnitowi zaoszczędzono dużo materiału i uzyskano doskonałe uszczelnienie ściany konstrukcji drewnianej, w tym wypadku jednostronnie tylko wyprawionej, a to wewnątrz ubikacji.

*• WIDOK OD STRONY TORU KOLEJOWEGO •
• PODZIĘTKI 1:100 •*

*• SANITARIUM DLA DZIECI •
• w DĘBINIE POD SKOŁEM •*



Całe zapotrzebowanie szczelnitu do ścian i wodochronu na mury i pod poszczególne części niepodpiwniczone dostarczyła bezpłatnie firma „Galicja“ Tow. Naft. we Lwowie.

Materiału izolac. zużyto:

Wodochron -- na 1 m ² powierzchni fundamentu	200 — 250 gramów
Szczelnit — 1 m ² powierzchni ściany	400 „
Szczelnit PG na 1 m ² „ „	250 „
papy izolac. bitum 1 m ² „ „	2 m ² „

Na tej zasadzie obliczmy koszt uszczelnienia na 1 m² ściany:

2 m ² papy Nr. 200	zł. 0 80
400 gr. szczelnitu	„ 1 36
250 gr. szczelnitu PG	„ 0 68
100 szt. gwoździ papowych	„ 0 20

Z porównaniem więc kosztów tylko samego mater-

jału bez robocizny okazuje się, że uszczelnienie wnek papą i szczelnitem wynosi od m² zł. 3 04 uszczelnienie zaś pełnem dyłowaniem od m² co najmniej zł. 5 50 Nadto różnica w kosztach robocizny jest bardzo znaczna (uszczelnienie zł. 0 20 — 0 25, dyłowanie 0 50 do 0 70 zł. od m²).

Budynki drewniane przy zastosowaniu powyższej konstrukcji są lekkie, a jednak co najważniejsze, z powodu wytworzonej wewnątrz ścian próżni zimą bardzo ciepłe, a latem chłodne. W końcu są znacznie tańsze od innych konstrukcyj, szczególnie przy wykonaniu według opisanego sposobu.

Adolf Wittmann
arch. budowniczy.

R Ó Ź N E.

Taniość robót, a system gospodarczy.

Na temat wykonywania robót budowlanych systemem t. zw. gospodarczym, toczy się ostatnio gorąca dyskusja.

Sfery Rządowe, zachęcane przykładami, przechodzą do przekonania, że roboty oddane prywatnej firmie budowlanej — o dobrej marce fachowej i finansowej — przy pozostawianiu organom państwowym kontroli — i opracowaniu planów powodują pełne wykorzystanie aparatu istniejących firm, i uniknięcie nadmiernych wydatków na administrację państwową. Takie nastawienie Rządu daje gwarancję, że w przyszłych sezonach budowlanych przedsiębiorcy nie będą mieli — konkurencji w robotach we własnym zarządzie prowadzonych — a społeczeństwo nie będzie narażone na ponoszenie zwiększonych kosztów tych robót, gdyż jak z doświadczenia wiemy, koszty tych robót wykonanych przez przedsiębiorców prywatnych zawsze są niższe.

Nowa uchwała Komitetu Rozbudowy m. Lwowa.

Komitet Rozbudowy m. Lwowa, uchwalił udzielać pożyczki z funduszu rozbudowy tylko — na domy powstające przy ulicach uzbrojonych.

Amortyzacja inwentarza budowlanego w noweli podatku dochodowego.

Dz. Ustaw. N. 24 z dnia 6. IV. 1935 poz. 162. zawiera nowelę, która może stworzyć podstawę do amortyzowania inwentarza budowlanego w zezna-

niach i obliczeniach dochodowości, zgodnej z rzeczywistością z życiem.

Nowela ta opiewa: „Osoby prawne, prowadzące prawidłowe księgi handlowe, mogą jednorazowo odpisać całkowitą wartość przedmiotów nabywanych od 1935 r. począwszy, których zwykły okres zużycia w przedsiębiorstwie nie przekracza lat 5-ciu“

Badanie materiałów budowlanych.

Polski Związek Inżynierów Budowlanych w Warszawie zorganizował zjazd osób i instytucji pracujących nad badaniem materiałów budowlanych.

Zjazd miał na celu koordynację prac naukowych w dziedzinie badania materiałów i konstrukcji budowlanych. Udział w Zjeździe wzięło około 70 delegatów władz, instytucji naukowych i stowarzyszeń technicznych, delegaci 5 ministerstw, szkolnictwa technicznego, Banku Gospodarstwa Krajowego i wiele innych.

Jak Kraków troszczy się o estetyczny wygląd miasta — reklamy i wystaw sklepowych?

W Krakowie zorganizowano w ubiegłym miesiącu kurs reklamy i dekoracji wystaw sklepowych. — Całość wymienionych zagadnień dotyczących wymogów zharmonizowania wystaw sklepowych i reklamy do zabytkowego charakteru miasta z jego zachowanymi pomnikami przeszłości estetycznego zastosowania nowoczesnej reklamy i dekoracji — objęto w toku 15 prelekcji wygłaszanych przez najwybitniejsze siły fachowe Krakowa i Warszawy.

Wykłady te odbyły się wedle ogłoszonych osobno programów. Pierwszy wykład wygłosił art. mal. prof. Henryk Uziębło.

W ten sposób kulturalne miasto Kraków przystępuje — do walki z zagadnieniem estetyki — ulicy — reklamy i sklepu.

Podrożenie artykułów kanalizacyjno-sanitarnych.

Na Śląsku powstało nowe zrzeszenie hurtowników materiałów kanalizacyjno-sanitarnych.

W związku z tem, ceny artykułów — w zakres ten wchodzące, a więc np. wanny kąpielowe, muszle i tp. zostały podniesione o 20%.

Powstanie takiego związku hurtowników powoduje podwyższenie cen, już i tak kartelami wyśróbowanych — a mając decydujący wpływ na kupców drobnych utrudnia tym też egzystencję. Dodatnio na potaniecie — urządzeń sanitarnych — tj. komfortu w nowoczesnych budowlach to nie wpływa.

(S) „Dom Żołnierza“ we Lwowie.

Rada miejska we Lwowie uchwaliła przystąpić na wiosnę b. r. do budowy „Domu Żołnierza“ na gruncie miejskim naprzeciw pływalni przy ul. Jabłonowskich. Ze względu na doniosłe znaczenie reprezentacyjne budynku, którego koszt preliminowany jest na 800.000 — 900.000 zł. rozpisano konkurs na projekt szkicowy „Domu Żołnierza“.

(S) Poradnie architektoniczne w Niemczech.

Związek Architektów Niemieckich urządził w większych miastach Rzeszy poradnie, w których urzęduje stale członek Związku dla udzielenia bezpłatnych wskazówek w kwestjach budowlanych — Związek pragnie w ten sposób zwalczać laickie opracowanie projektów, które wykonywane są przeważnie przez dyletantów, zwłaszcza przy mniejszych obiektach.

Małe domki z funduszy ubezpieczeniowych

Instytucje ubezpieczeniowe zamierzają wznosić akcję budowlano-mieszkaniową, przerwana przed dwoma laty. Równocześnie planowane są zasadnicze zmiany w polityce budowlanej. Budowa olbrzymich bloków mieszkaniowych uważana jest za niewskazaną i ma być zaniechana. Większe fundusze mają być natomiast przeznaczone na budowę małych domków. W tym celu mają być udzielane pożyczki ubezpieczonym, a ewent. nieubezpieczonym za niskim oprocentowaniem. Stosowana dotychczas przy udzielaniu przez instytucje ubezpieczeń społecznych stopa procentowa, równa procentowi oficjalnemu, ma być obniżona.

Tanie domy dla pracowników we Lwowie

Jak nas informują — zapoczątkowana w roku 1934 przez Komitet Rozbudowy miasta Lwowa akcja zorganizowanego budownictwa zbiorowego będzie w roku 1935 dalej kontynuowana. Komitet Rozbudowy postanowił rozpocząć akcję budownictwa zbiorowego na nowym terenie na gruncie położonym na „Persenkówce“ przy gościńcu Stryjskim naprzeciw Betoniarni miejskiej. Na tym terenie obejmującym przeszło 200 parcel powstanie wzorowe osiedle.

Projektowana jest budowa domów jednorodzinnych, trzy izbowych, a na niektórych parcelach także i większych. Koszt domu 3-izbowego łącznie z parcelą wyniesie około 12.000 zł.

Posiadający własną gotówkę w kwocie 6 do 7 tysięcy złotych będzie mógł przy pomocy udzielonej przez Komitet Rozbudowy pożyczki, przejść do posiadania własnego domu z ogrodem.

Od reflektantów będzie się wymagać złożenia gotówki w kwocie zł. 5.000 — do 7.000 — zaś resztą w kwocie około pięć tysięcy, wpłacać będzie w 50 ratach przy oprocentowaniu długu w wysokości 25% w stosunku rocznym.

O kupno domu będą się mogli ubiegać rzemieślnicy, robotnicy i pracownicy umysłowi, których dochód miesięczny nie przekracza 250 — zł.

Ruch budowlany w Krakowie.

Sezon budowlany zapowiada się w Krakowie bardzo dobrze, dzięki przyznaniu wydatnych kredytów z Banku Gospodarstwa Krajowego. I tak 450.000 zł. przeznaczono na budownictwo drobne, 650.000 zł. na budownictwo blokowe, 100.000 zł. na przebudowę dużych mieszkań w starych kamienicach nie posiadających obecnie reflektantów, na małe i wreszcie 100.000 zł. na rozbudowę osiedla, które ma powstać na gruntach państwowych na Woli Justowskiej. Pomoc kredytowa Banku Gospodarstwa Krajowego przyczyni się do uruchomienia kapitałów prywatnych.

Budownictwo mieszkaniowe Ubezpieczalni Społecznych.

Ogłoszone zostały dane statystyczne Zw. Ubezpieczeń Społecznych, dotyczące lokaty funduszy na budownictwo mieszkaniowe.

Jak się okazuje Ubezpieczalnie wydały na budowę 19 bloków mieszkaniowych w 19 miastach 64,435.661 zł. Dzięki akcji budowlanej Z. U. S. wybudowano 4414 mieszkań o 10.534 izbach.

Bezpieczeństwo Pracy w Budownictwie.

Sprawa nieszczęśliwych wypadków przy wykonywaniu robót interesuje opinię publiczną w momentach większych katastrof, kiedy szuka się za-
dośćuczynienia przez wyszukanie i ukaranie odpowiedzialnych. Poza-tem sprawa bezpieczeństwa pracy na budowie nie wzbudza stałego zainteresowania i pozostawiona jest opiece i inicjatywie poszczególnych kierowników budowy. Tak nieskoordynowana praca w dziedzinie profilaktyki wypadków w budownictwie nie może być skuteczna.

Co do liczebności wypadków budownictwo zajmuje jedno z pierwszych miejsc w statystyce wypadkowej. Znajduje to swój wyraz w zaliczeniu przemysłu budowlanego do względnie wysokiej klasy niebezpieczeństwa. (VIII przy maksymalnej XII).

Ponad 50% wypadków przy pracy w budownictwie ma związek z rusztowaniami, w dalszej kolejności idą wypadki przy windach i robotach ziemnych.

Straty wskutek nieszczęśliwych wypadków na budowach w roku 1928, a więc w okresie ożywionego ruchu budowlanego, sięgały sumy 24 milionów i obecnie jeszcze przy znacznie mniejszym ruchu i niższych kosztach budowy, wynoszą 2 miliony złotych rocznie. Z tego widzimy, jak ważnym gospodarczo jest zagadnienie bezpieczeństwa pracy w budownictwie.

zdarzyło się w budownictwie 2562 wypadków, za które Zakład Ubezpieczeń przyznał odszkodowania.

Jak walczyć z wypadkami w Budownictwie zagranicą ilustruje sprawozdanie francuskiego Spółdzielczego Stowarzyszenia Bezpieczeństwa i Higieny w Budownictwie (Société Corporative d'Hygiene et de Sécurité dans les Chantiers). Stowarzyszenie to zajmuje się jako przedsiębiorstwo, wyłącznie urządzeniem zabezpieczeń od wypadków przy budowach. Pracuje bez zysku, za opłatą, będącą w stosunku procentowym do kosztów budowy, przytem zobowiązuje się do wykonywania urządzeń zabezpieczających, bądź tylko wymaganych przez przepisy prawne, bądź wszystkich, jakie ze względu na bezpieczeństwo są wskazane w danych warunkach. Dzięki specjalizacji osiągnięto już poważne wyniki. Według statystyki—przy wykonaniu robót wartości 80 milj. franków bez współpracy tego Stowarzyszenia—zdarzają się przeciętnie 4 wypadki śmiertelne i 28, powodujących inwalidztwo,—przy wykonywaniu robót tej samej wartości, w których organizację bezpieczeństwa przyjmuje Stowarzyszenie, zdarza się przeciętnie 1 wypadek śmiertelny i 12, powodujących inwalidztwo.

W myśl powyższego ogłoszony został konkurs na najlepszą pracę o rusztowaniach budowlanych.

Na konkurs nadesłano 20 prac, które są teraz tematem badań Sądu Konkursowego. O wyniku doniesiemy.

Co spowodowało wypadek	Liczba wypadków			
	Razem	+	S	P.
Ogółem	2562	180	905	1477
Silniki	8	—	2	6
Pędnie	6	—	2	4
Podnośniki	108	13	32	63
Maszyny do obróbki	96	—	39	57
Transport	250	19	74	157
Wybuchy i pożary	14	1	7	6
Materiały żrące	85	4	37	44
Upadek osób	223	12	74	137
Nastąpienie na przedmioty	69	2	16	51
Spadnięcie przedmiotów	397	13	122	262
Ostunięcie się mas	93	11	36	46
Rusztowania, zawalenie się, Upadek osób z rusztowań i tp.	827	97	335	395
Praca ręczna i noszenie	146	—	34	112
Odpryski przy obróbce	39	—	29	10
Zwierzęta pociągowe	152	2	41	109
Inne	49	6	25	18

U w a g a : + oznacza wypadek śmiertelny, S — wypadek powodujący stałą niezdolność do pracy, P — wypadek powodujący niezdolność przemijającą.

W latach 1926—1929 na terenie Województw Centralnych, Wschodnich i Południowych Polski

4-dniowy tydzień pracy na robotach Funduszu Pracy.

Warszawa, jak nam komunikują na wszystkich robotach, finansowanych przez Fundusz Pracy na terenie Warszawy, przeprowadzona została zasada 4-dniowego tygodnia pracy.

Tydzień ten stosowany ma być bezwarunkowo względem robotników niewykwalifikowanych i pomocy niefachowej, oraz w miarę możliwości również względem robotników wykwalifikowanych i nadzoru.

Ewentualne uchylene 4-dniowego tygodnia pracy nastąpić może tylko za zgodą wojewody, na wniosek dyrektora biura Funduszu Pracy.

**Koledzy! — zamawiając u firm z inseratów
— popieracie własne pismo.**

ROZMAITOŚCI.

Projekt kanału, łączącego San z Dniestrem.

Na posiedzeniu zarządu okr. lwowskiego Ligi Morskiej i Kolonjalnej omawiano projekt wielkich robót wodnych w Małopolsce.

Projekt opracowany przez inż. Krasuckiego, przewiduje połączenie Sanu z Dniestrem sztucznym kanałem, budowę odgałęzienia od tej drogi wodnej do Bugu przez Lwów i do Styru przez Nałuck oraz regulację Wisły, Sanu, Dniestru i Bugu.

W czasie dyskusji wskazywano na znaczenie realizacji tego projektu dla problemu bezrobocia, oraz dla zapobieżenia powodziom i omówiono korzyści, jakie odniósłby Lwów.

Postanowiono zainteresować tą sprawą dotyczące czynniki państwowe, oraz rozpatrzyć projekta walnym zjeździe Ligi Morskiej i Kolonjalnej.

2,350.000 zł. na inwestycje, otrzymuje województwo krakowskie.

Z pierwszej transzy rozprawienia kredytów z Pożyczki Inwestycyjnej przydzielono na wojewódz-

two krakowskie na inwestycje miejskie 550.000 zł. Z tego przypada na Kraków na zasklepienie Młynówki 100.000 zł. na rozbudowę sieci kanalizacyjnych 100.000 zł. Na przeprowadzenie kanalizacji w Białej 90.000 zł., na kanalizację m. Jaworzna 45.000 zł., na budowę wodociągów i gazociągów w Tarnowie 150.000 zł. — Ponadto przeznaczono na budowę ulic w Nowym Sączu 40.000 zł. Kwota 25 000 zł. stauowi fundusz rezerwowi.

W drugiej transzy rozprawione będą kredyty na przeprowadzenie inwestycji w woj. krakowskim w wysokości 1,800.000 zł. Razem więc uzyska województwo krakowskie 2,350 000 zł. Łączna kwota, za którą przeprowadzone będą odnośne roboty inwestycyjne w samym Krakowie będzie wynosić około miliona złotych.

Co do drugiej transzy rozprawianych kredytów, to obecnie opracowuje się szczegółowe plany, który w najbliższym czasie będą zatwierdzone.

INŻ. W. MALINOWSKI

R Y B N I K

Wojewódz. Śląskie.

Budownictwo nad- i podziemne,
konstrukcje żelbetonowe

i stolarnia budowlana,

kosztorysy

i wykonania.

Pracownia art. ślusarska budowl. konstrukcja

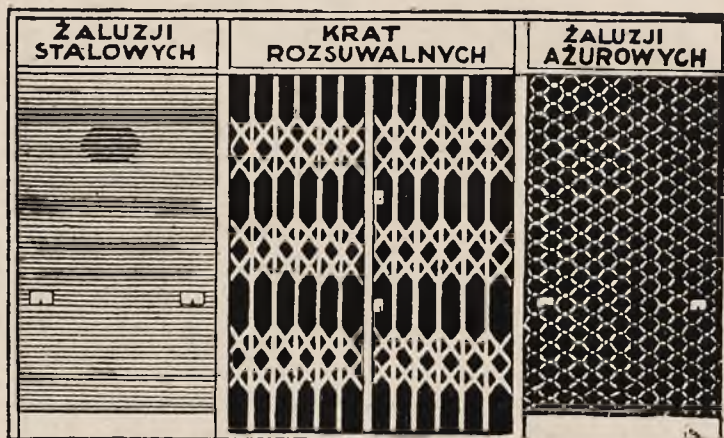
FR BĘDKOWSKI

Lwów, ul. Kochanowskiego 55. Telef. 225-66

ADOLF HOFFNER

Lwów, ul. Rzeźnicka l. 7.

Wytwórnia



wykonuje wszelkie roboty ślusarskie.

STUDNIE WIERCONE I POMPY

wykonuje firma

FELIKS SĘKOWSKI, Lwów

UL. LWOWSKICH DZIECI 44. — TELEFON 244-57

K O M U N

Lwów

Związek zawodowy architektów i budowniczych we Lwowie, pl. Marjański, 5/21.

W dniu 8. kwietnia 1935 odbyło się we Lwowie, w Ratuszu, Zwyczajne Roczne Walne Zgromadzenie członków związku dla złożenia sprawozdania z czynności, uzupełniającego wyboru członków zarządu i uchwalenia budżetu 1935.

W sprawozdaniu z czynności przedstawił wiceprezes związku inż. Maksymilian Kogut bogato zilustrowany stan sprawy bezrobocia w przemyśle budowlanym zapowiadając na sezon bieżący możliwość poprawy. Ze spraw wewnętrznych związku wybija się na pierwszy plan sprawy zabiegów o koncesjonowanie przemysłu budowlanych, organizacji przymusowej regionalnej i nadrzędnej, oraz prace podjęte w tym kierunku w r. 1934 przez organizacje katowicką, krakowską i lwowską z planem objęcia tą akcją całej Polski w Związku Stowarzyszeń Samodzielnych Budowniczych i Kierowników Budowy, obecnie w Katowicach, w przyszłości w Warszawie. W r. 1934 otrzymał związek ponownie prawo wyboru jednego radcy do Lwowskiej Izby Przem.-Handlowej, mandat ten powierzyło W. Zgromadzenie ponownie prezesowi p. Piotrowi Tarnawieckiemu.

Zgodnie z wymogami statutowymi dokonało W. Zgromadzenie wyboru uzupełniającego do zarządu. Na posiedzeniu zarządu w dniu 26. kwietnia 1934 nastąpiło ukonstytuowanie się zarządu w nowym składzie: Prezes Piotr Tarnawiecki, inż. Maks. Kogut, pierwszy, inż. Stanisław Malina, drugi wiceprezes, Antoni Nestarowski, skarbnik, inż. Józef Thorn, skarbnik. PP: Stanisław Barszczewski, Stanisław Brunarski, Ignacy Gdula, Norbert Glattstein, Tadeusz Iwanowicz, Józef Jaworski, Leon Karczewski, Maks Maciątek, Czesław Müller, Michał Nehrybecki, Herman Pulkrabek, Jan Rozmus, Jan Świdorski, Władysław Szpetman, Andrzej Szymański i Adolf Wittmann, jako członkowie, wzgl. zastępcy członków.

Do komisji rewizyjnej weszli PP: Marek Lakser inż. Henryk Orlean, inż. Marjan Krykiewicz, Leonard Karasiński i Ignacy Kornhaber, do sądu polubownego: PP: inż. Adolf Gerstenfeld, inż. Stanisław Malina, Józef Buchsbaum, Antoni Nestarowski, Andrzej Szymański i inż. Józef Thorn.

Po powitaniu nowego zarządu zwrócił się doń prezes Tarnawiecki z gorącym apelem do pracy dla przemysłu i organizacji do czego właśnie nadarza się nadzwyczajna sposobność w subskrypcji

Kraków**Związek Bud. i Kier. Budowy Kraków.**

Odbyte w dniu 28 kwietnia b. r. na Walnem Gromadzeniu wybory w Związku Budowniczych i Kierowników Budowy, dawniej Izba budowniczych w Krakowie dały następujący wynik:

Prezes: Arch. Stupnicki Władysław I. Wiceprezes: Arch. Warth Ludwik II. Wiceprezes Inż. Chliński Tadeusz członkowie Zarządu: Arch. Eintracht Juljusz, Arch. Grzybowski Eugenjusz, Junik Michał, Inż. Kleinberger Władysław, Stroka Kazimierz, Arch. Zarzecki Janusz. Zastępcy: Arch. Osiek Samuel, Arch. Smykla Adam, Spohn Rudolf.

Odpowiedzi Redakcji.

P. Architekt L. Streicher Brody.

Sprawa upoważnień jest w toku starań i interwencji. W wypadku przekroczenia prosimy o zapodanie konkretnych dat. Sprawę biegłych poruszymy.

P. Inż. Władysław Kleinberger — Kraków.

Było w I. K. C.

Robert Streit

Hurtownia Materiałów Budowlanych

dostarcza wszelkie materiały
do budowy nad- i pod-
ziemnej.

Wykonuje: specjalne po-
sadzki i okładziny ścienne

KATOWICE

biuro i magazyny ul. Mickiewicza Nr. 19

TELEFONY: 345-57, 345-58, 341-75.

Poz.	Wyszczególnienie	Jednostka miary	CENA	
			Katowice na składzie lub wag.	Lwów
Materiały dekarские				
108	Blacha pocynkowana . . .			0·83
109	" cynkowa . . .	1 klg.	1·90	
110	Papa Nr. 200 . . .	7 m	2·50	3·80
111	" " 150 . . .	"	3—	3·50
112	" " 125 . . .	"	3·50	4·50
113	" " 100 . . .	"	4·25	4·80
115	" " 80 . . .	"	5—	6—
114	Dachówka karpiórka l. kl.	1000 s.	100—	
116	" " kliny . . .	1 szt.	1·20	
117	Gąsior dachówka masz.		1—	
118	Gwoździe papowe . . .	1 kg.	0·90—	1·05
119	Smoła gaz. preparow. . .	100 kg.	18—	19—
120	Asfalt. kraj. (sztuczny) . .	"	14—	
121	Gudron krajowy . . .	"	18—	20—
122	Lepnik krajowy . . .	"	17·50	19—
123	Karbolineum . . .	"	25—	
124	Kit do papy . . .	"	40—	50—
125	" " rur i muf.	"	35—	

Poz.	Wyszczególnienie	Jednostka miary	CENA	
			Katowice na składzie lub wag.	Lwów
126	Dachówka cement. 22 szt. na 1 m ²	1000 s.	125—	
127	Gęsior cementowy	1 szt.	0·90	1—
Materiały różne				
128	Wodochron	100 kg.		120—
129	" D	"		100—
130	Szczelnit PS	"		260—
131	Szczelnit	"		340—
132	Kreda szlamowa	1 klg.	0·08	0·07
133	Klej stolarski	"	1·75	
Materiały brukarskie				
134	Płyty hydr. pras. beton. 30 × 30 × 5	1 m ²		4·50



**NIEZBĘDNE DLA BUDOWNICZYCH
DO IZOLACJI, KONSERWACJI I USZCZELNIENIA
BUDOWLI WSZELKIEGO RODZAJU!**

PROSPEKTY I PROJEKTY WYKONANIA WYSYŁA NA ŻADANIE

GAL. TOW. NAFT. GALICJA S.A. LWÓW KOŚCIUSZKI 8

CENY OGŁOSZEŃ:

po tekście 1 mm szpalta — 15 gr.
pół strony 30— zł.
cała strona 60— „

W tekście ogłoszenia droższe o 50 proc.

na stronie tytułowej ogłoszenia droższe o 100%. Adresy firm 1— złoty.— Członkowie Związku Stowarzyszeń Samodzielnych Budowniczych i Kierowników Budowy mają 50% opustu.

NAKŁADEM ZWIĄZKU STOWARZYSZEŃ SAMODZIELNYCH BUDOWNICZYCH I KIEROWNIKÓW BUDOWY RZECZYPOSPOLITEJ POLSKIEJ Z. Z. W KATOWICACH.

REDACJA BUDOWNICZEGO
Inż. archit. JÓZEF THORN
Lwów, ul. Sykstuska 38. — Telefon 205-43.



ZAKŁADY KAMIENIARSKIE

LUDWIK TYROWICZ

LWÓW, UL. PIEKARSKA 95 — Tel. 225-03

wykonuje Roboty kamieniarskie, budowlane Okładziny alabastrowe i marmurowe

CENY NISKIE — — — — WYKONANIE SOLIDNE.

Liczne świadectwa i podziękowania.

Oszczędność w żelbetnictwie
uzwojenie tańsze o 15—20%

Stal ISTE G

Do zbrojenia konstrukcji
żelbetowych.

Dopuszczalne natężenie
1800 kg. cm²

Przekrój uzbrojenia o 33% mniejszy

w średnicach 5,5 — 20 mm o przekrojach 0,47 — 6,23 cm²

HUTA BANKOWA

w Dąbrowie Górniczej

Biuro warszawskie

UL. PIERACKIEGO 11. Tel. 632 40

Przedstawicielstwo

na Małopolskę Wschodnią i Wołyń

Lwów, Kochanowskiego 21 m. 3.

TELEFON Nr. 207-09



Polecamy nasze patent. chron.
ekonomiczne stropy żelbet.

syst. **„ISTEG”**

Stropy „ISTEG” dają się szybko, przez
niekwalifikowanych robotników wykonać

Stropy „ISTEG” dają oszczędność na robociznie i materiale

Stropy „ISTEG” są lekkie (180 kg.) m²
nie wymagają deskowania dotąd
wykonano w Polsce 90.000 m²

Na żądanie bezpłatne oferty

Prosimy o zapytanie

„Polstrop”

Sp. z o. o.

LWÓW, KOCHANOWSKIEGO 21. m. 3.

Telefon 207-09.

L. IWANKIEWICZ

Wytwórnia pieców i kuchen kaflowych,
oddział sprzedaży

Lwów, Gródecka 33, Tel. 212-56

Kafle, piece i kuchnie—Ceramika ozdobn.—Garncearstwo
Stawianie nowych pieców i kuchen jakoteż przeróbki
tychże, oraz wszelkie naprawy

Michał Kischler

PRZEDSIĘBIORSTWO
robot asfaltowych

LWÓW, ul. CZĘSTOCHOWSKA 36 Tel. 76-31

izol. płaskich dachów, krycie i konserwacja dachów.
Asfaltowanie budynków, murów piwnicznych, posadzek
na gładko i osadzanie deszczulek parkietowych.— Specjalność odgrzybianie budynków.

„GUMATEKT” Ska z o. o. Kraków, Gołębia 2
(rug Brackiej) Fabryka wyr. izolacyjnych dla ochrony od wilgoci i konserwacji dachów.

„TERPA”

LWÓW, ZAMARSTYNOWSKA 29 Tel. 262-50

dostarcza cement, gips, wapno, i tp. oraz
wykonuje wszelkie ROBOTY ASFALTOWE

J. TENNENBAUM

poleca dźwigary, żelazo betonowe, blachę i okucia
LWÓW, GRÓDECKA 37. — Tel. 212-16.

„METALOTECNIKA”

Franciszek BEAUVALE

LWÓW, KOCHANOWSKIEGO 72. TEL. 230-47

Wytwórnia o kuć budowlanych

do drzwi i okien: Klamki, rękojeście.
wzierniki, zawiasy, zatraski i t. p. mo-
siężne alpakowe. — Nowoczesne modele.

KOPJOWANIE planów budowlanych wykonują
najlepiej zakłady reprodukcyjne

I. BRODZISZ

LWÓW, CHORAŻCZYŻNA 27. — TEL. 220-87.

Wytwórnia wyrobów **I. Fuchs i N. Eck**
CEMENTOWYCH

LWÓW, ul. PANIENSKA 35. — TEL. 224-38

Poleca wszystkich rozmiarów rury kanałowe, studzienne,
płyty chodnikowe, krawężniki, ścieki na wodę i t. p.

WYTWÓRNIĄ
M. FISCHER
LWÓW, SZPITALNA 38
TEL. 57-10

ŻALUZJI STALOWYCH	KRAT ROZSUWAŁNYCH	ŻALUZJI AZUROWYCH
		

WYKONUJE WSZELKIE ROBOTY
ŻELAZNE JAK KONSTRUKCYJNE
SPECJALNY DZIAŁ WYROBU ŻALUZJI
SKLEPOWYCH z BLACHY STALOWEJ

WSZELKIE REPERACJE
PO CENACH PRZYSTĘPNYCH



J. DVRST
ZAKŁAD POWIĘ-
LANIA PLANÓW
LWÓW · 3^{ta} 21
TELEFON · 43-68.

Wykonuje:

Odbitki negro-
graficzne su-
chodruki, świat-
łodruki, powięk-
szenia i zmniej-
szenia planów
w każdej skali
fotograficznie,
kopiarnia elek-
tryczna.

ZAKŁADEM
KIERUJE
FACHOWY
INŻYNIER

Wytwórnia siatek i ślusarnia
Ludwika Maciewicza

przedtem M. Schuehart LWÓW, ul. ZIELONA 01.

DLA ODBUDOWY:

WAPNO, CEMENT, GIPS, CEGŁY, DACHÓWKI
ŁUPEK, PAPA, ASFALT, PIECE, POSADZKI,
RURY, KŁOZETY, ŁAZIENKI, ORAZ
WSZELKIE MATERIAŁY BUDO-
WLANE I WODOCIĄGOWE.

BRACIA MUND

LWÓW, SYKSTUSKA 23
TELEFON 870.