

# PRZEGLĄD SAMORZĄDOWY

MIESIĘCZNIK POŚWIĘCONY ZAGADNIENIOM  
ADMINISTRACYJNYM, GOSPODARCZYM I SPOŁECZNYM

## TREŚĆ:

**Mgr Józef Przetocki:** Wydatki powiatowych związków samorządowych województwa krakowskiego na zdrowie publiczne w świetle budżetów na rok 1937/38.

**Co piszą inni.** —  
Przegląd zagadnień samorządowych.

### Kronika:

Budowa szkoły w Kozach.

Sprawozdanie Zarządu Związku Letniskowego Powiatów i Gmin Województwa Krakowskiego z I. okresu działalności Związku (za miesiące: maj, czerwiec i lipiec 1937 r.).

Sprawozdanie Wojewody Krakowskiego na II posiedzenie Krakowskiej Rady Wojewódzkiej.

Przegląd ustaw, rozporządzeń, okólników i wyroków  
N. T. A.

Poradnictwo samorządowe.

## Kursy dla pracowników samorządowych.

W Dzienniku Urzędowym Ministerstwa Spraw Wewnętrznych Nr 19 poz. 147 zostało zamieszczone pismo okólne z dnia 13 lipca 1937 r. w sprawie kursów organizowanych przez Instytut Komunalny w Warszawie.

W okresie 1937/38 zostaną zorganizowane następujące kursy:

1) 5-cio miesięczny dla sekretarzy gminnych i dla sekretarzy zarządów mniejszych miast niewydziałonych (początek 4 X 1937 r., podania należy składać między 1 — 20 września b. r.).

2) 3 miesięczny dla pracowników administracji gminnej (rozpocznie się z początkiem 1938 roku, podania należy składać między 1 — 15 grudnia b. r.).

3) dla powiatowych inspektorów samorządu gminnego — pierwsza część kursów w jesieni:

I turnus	13 IX — 2 X 1937 r.
II turnus	20 IX — 9 X 1937 r.
III turnus	11 X — 30 X 1937 r.

druga część kursów odbędzie się z wiosną 1938 r. Informacji o kursach udziela Sekretariat Instytutu Komunalnego Warszawa, Al. Jerozolimska 85.



# PRZEGŁĄD SAMORZĄDOWY

M I E S I Ę C Z N I K

POŚWIĘCONY ZAGADNIENIOM ADMINISTRACYJNYM, GOSPODARCZYM I SPOŁECZNYM.

PRENUMERATA:  
ROCZNA 6 ZŁOTYCH  
PÓŁROCZNA 3 ZŁOTE  
KWARTALNA 1.50 ZŁ.

REDAKCJA I ADMINISTRACJA  
KRAKÓW, UL. KAPUCYŃSKA L. 2  
TELEFON NR. 112-50  
KONTO CZEKOWE P. K. O. 405.046  
REDAKCJA CZYNNA WE ŚRODY OD GODZ.  
18 — 19. NACZELNY REDAKTOR PRZYJMUJE  
W PIĄTKI OD GODZ. 19—20. NADEŚLANÝCH  
RĘKOPISÓW REDAKCJA NIE ZWRACA.

C E N Y O G Ł O S Z E Ń :  
S T R O N A 100 ZŁOTYCH  
½ STRONY 50 ZŁ, ¼ STRONY 30 ZŁ  
⅛ STRONY 20 ZŁ. W TEKŚCIE  
O 20 % DROŻEJ. PUBLIKACJE  
BILANSÓW O 50% DROŻSZE.

ROK IV.

KRAKÓW, DNIA 1 WRZEŚNIA 1937.

NR 9.

KOMITET REDAKCYJNY: DR STANISŁAW ALBERTI, Starosta, RYSZARD ANDRUSZKIEWICZ, Insp. Woj. Zw. Sam., WŁODZIMIERZ BARANOWSKI, Starosta, WITOLD CHMARZYŃSKI, Insp. zw. sam. U. W. Tarnopolskiego, JAN CHMIEŁOWSKI, Radca U. W. Tarnopolskiego, MARIAN B. GODECKI, Kurator Okr. Szkolnego, DR JAN GRABOWSKI, Nacz. Wydz. Magistratu, DR KONSTANTY GRZYBOWSKI, MGR. STANISŁAW HERGET, Dyr. Zarządu m. Krakowa, WINCENTY HYLA, poseł, WŁADYŚŁAW KABACIŃSKI, Nacz. Wydz. Kuratorium, EDWARD KLESZCZYŃSKI, Prezes Izby Roln. i M. T. R-u, DR STANISŁAW KLIMECKI, Wiceprezydent m. Krakowa, STANISŁAW KOCHANOWSKI, Dyr. Pow. Kasy Kom., DR KAZIMIERZ KUMANIECKI, b. Min., Prof. Uniw. Jagiell., DR JERZY LANGROD, Profesor U. J., DR ZYGMUNT LEŚNODORSKI, Prof. I. A. G., DR MACIEJ LACH, Starosta, DR MIECZYŚŁAW ŁĘCKI, Starosta, DR JÓZEF MACKO, Nacz. Wydz. Woj., LUDWIK OSIECKI, Nacz. Wydz. Sam. Woj., DR KAZIMIERZ OSTROWSKI, DR RUDOLF RADZYŃSKI, Wiceprezydent m. Krakowa, JAN SKRZYPEK, Prezes O. T. R., członek Wydz. Woj., DR INŻ. JAN SONDEL, DR SZCZĘSNY WACHHOLZ, Prof. U. J., DR WŁADYŚŁAW WNEK, Starosta, DR TAD. WRONIEWICZ, Dyr. Inst. Adm.-Gosp., Dyr. DR KAZ. ZAŁUSKI.

NACZELNY REDAKTOR LUDWIK OSIECKI.

Mgr JÓZEF PRZETOCKI.

## Wydatki powiatowych związków samorządowych województwa krakowskiego na zdrowie publiczne w świetle budżetów na r. 1937-38.

Ostatnio daje się zauważyć wzrost zainteresowań zagadnieniami zdrowia publicznego, szczególnie zaś organizacją pomocy lekarskiej na wsi. Prasa lekarska i samorządowa zamieszczają na ten temat liczne artykuły. Autorzy tych artykułów, lekarze lub samorządowcy, omawiają istniejące projekty organizacji służby zdrowia dla wsi lub wysuwają nowe własne projekty. Ważniejsze artykuły Przegląd Samorządowy streszcza w rubryce: „Przegląd zagadnień samorządowych“, co zwalnia mnie z obowiązku streszczania tej dyskusji w tym miejsceu.

Celem organizacji lub reorganizacji publicznej służby zdrowia jest jak wiadomo lepsze zaspokojenie potrzeb zdrowia, jeżeli chodzi o wieś, dyskusja zmierza do obmyślenia sposobu udostępnienia pomocy lekarskiej ludności wsi w możliwie szerokim zakresie. Cel ten można osiągnąć w dwojaki sposób: albo

przez zwiększenie środków finansowych na zdrowie publiczne, albo przez więcej racjonalne zużywanie środków dotychczas na ten cel przeznaczanych. Zwiększenie środków przeznaczanych obecnie na zdrowie publiczne przez samorząd uzależnione jest od poprawy finansowej związków samorządowych, albowiem w ramach dotychczasowych możliwości finansowych samorządu terytorialnego nie znajdują możliwości urzeczywistnienia tego postulatu. Poprawa sytuacji finansowej samorządu terytorialnego może nastąpić albo na skutek większego ożywienia gospodarczego, albo w formie zwiększenia jego uprawnień podatkowych, zależy za tym od dwóch nieświadomych. Trzeba także pamiętać, że na ewentualne luzy czeka długa kolejka innych potrzeb jak oświata, opieka społeczna, popieranie rolnictwa i inne. Z tych wszystkich powodów oświadczyłbym



się za bardzo ostrożnym liczeniem na możliwości zwiększenia środków własnych samorządu na zdrowie publiczne, aczkolwiek potrzeba zwiększenia tych środków nie ulega wątpliwości. Choćby nawet zaistniała możliwość zwiększenia środków samorządu na zdrowie publiczne, zwiększenie to będzie raczej nie wielkie.

Z tego założenia wynikają dwie ważne konsekwencje:

1-sze projekty reorganizacji służby zdrowia o ile ma je finansować samorząd, nie powinny przewidywać zwiększenia obecnych wydatków związków samorządowych na zdrowie publiczne;

2-gie, trzeba wykorzystać wszystkie możliwości więcej racjonalnego zużywania środków dotychczas przeznaczanych na ten cel. Aby móc zorientować się, czy i jakie możliwości w tym kierunku istnieją, trzeba zanalizować dotychczasowe wydatki samorządu na zdrowie publiczne. Chcę to obecnie zrobić w odniesieniu do powiatowych związków samorządowych województwa krakowskiego na podstawie budżetów na rok 1937/38.

Wydatki powiatowych związków samorządowych województwa krakowskiego na zdrowie publiczne na rok 1937/38 z rozbićm na poszczególne cele podaje zestawienie na str. 3.

Z zestawienia tego wynika, że powiatowe związki samorządowe województwa krakowskiego przeznaczają na zdrowie publiczne przeciętnie po 12% kwot ogólnych budżetów, a blisko  $\frac{1}{4}$  swoich dochodów na cele ogólne, t. j. po wyeliminowaniu dochodów i wydatków drogowych. Przeznaczają one zatem na zdrowie publiczne znaczną część swoich budżetów. Kwotowo przeznaczają one na ten cel po około 45.000 zł.

Przypatrzmy się z kolei na co powiatowe związki samorządowe województwa krakowskiego przeznaczają te kwoty.

Więcej niż połowę bo 50,3% kwot przeznaczonych na zdrowie publiczne zmuszone są one zużywać na dopłaty do utrzymania szpitali powszechnych. Obowiązek samorządu przyczyniania się do utrzymania szpitali powszechnych w zasadzie nie nasuwa zastrzeżeń, można natomiast dyskutować nad wysokością dopłat na ten cel. Wysokość dopłat na utrzymanie szpitali powszechnych płaconych obecnie przez związki samorządowe województwa krakowskiego wywołuje zastrzeżenia z następujących powodów. Przede wszystkim dopłaty te nie dostosowały się do zmian w wartości pieniądza, utrzymują się bowiem mniej więcej na poziomie dopłat z okresu przed kryzysem, gdy budżety związków samorządowych

wynoszą obecnie około 60% kwot z tego okresu. Oznacza to, znaczne zwiększenie realnego obciążenia tymi dopłatami budżetów związków samorządowych. Nie znam niestety wszystkich przyczyn tego zjawiska, wiem tylko, że jedną z nich było zmniejszanie w okresie kryzysu dopłat Skarbu Państwa, do utrzymania małopolskich szpitali powszechnych, jeden więcej przykład salwowania budżetu państwowego w okresie kryzysu kosztem samorządu. Gdyby przyjąć, że ograniczenie dopłat Skarbu Państwa do utrzymania małopolskich szpitali powszechnych w okresie kryzysu było koniecznością budżetową, to jednak w miarę polepszania się sytuacji finansowej Skarbu Państwa uzasadnienie to traci stopniowo rację bytu. Wysuwałby się przeto postulat, aby Skarb Państwa stopniowo przywracał dotacje dla szpitali małopolskich do poprzedniej wysokości, odciażając związki samorządowe, które mogłyby kwoty zaoszczędzone na dopłatach przeznaczyć na inne cele, w zakresie zdrowia publicznego.

Dalszą przyczyną znacznej wysokości omawianych dopłat jest fakt, że Tymczasowy Wydział Samorządowy we Lwowie, który administruje obecnie szpitalami małopolskimi, nie tylko utrzymuje z dopłat te szpitale, lecz także częściowo je rozbudowuje. Wobec dużych potrzeb w zakresie budownictwa szpitalnego wysiłki Tymczasowego Wydziału Samorządowego w likwidacji w kierunku częściowego chociażby zaspokojenia tej potrzeby zasługują w zasadzie na uznanie, nie mniej jednak ze względów formalnych nasuwają się zastrzeżenia, czy z funduszy przeznaczonych na utrzymanie szpitali, można także budować nowe szpitale. W każdym razie trzeba by zastanowić się, czy nie możnaby obmyśleć innego sposobu finansowania rozbudowy budynków szpitalnych. W szczególności zaś wysuwałby się postulat finansowania tego budownictwa systemem kredytowym, oraz włączenia rozbudowy szpitali do ogólnego państwowego planu inwestycyjnego.

Na wysokość omawianych dopłat wpływa wreszcie fakt, że dopłaty te przeznaczane są także na utrzymanie tych szpitali, które z uwagi na zasięg działania powinien utrzymywać samorząd wojewódzki, z funduszy zastrzeżonych dla tego samorządu a administrowanych obecnie przez Skarb Państwa. Moment ten przemawia także za przywróceniem do poprzedniej wysokości dotacji Skarbu Państwa na utrzymanie szpitali małopolskich.

Przy sposobności zaznaczam, że obecnie prowadzone są rozmowy w sprawie przejęcia administracji szpitali przez związki samorządowe. Główną trudność w załatwieniu tej sprawy stanowią wspomnia-



# Budżety powiatowych związków samorządowych województwa krakowskiego na rok 1937/1938.

## Dział VIII. Zdrowie publiczne.

Powiatowy związek samorządowy	tysiące złotych		B u d ż e t 1 9 3 7 / 3 8 (setki złotych)										Studnie	Szkolenie akuszer.	Inne
	Wykon. 1935/36	Budżet 1936/37	Razem	służba zdrowia		Zwalcz. chor. zak.	Ośrodki poradn.	Szpitale T. W. S.	Wychow. fizyczne	Szkolenie akuszer.					
				lekarz nacz. kon. sam. św. sp. i koszt. pod.	uposażenie lekarzy okr.										
Biała . . .	64	53	54.0	5.2	* 10.4	1.9	8.7	21.1	5.0	0.2	0.3	0.2	1.2		
Bochnia . . .	39	51	53.4	4.0	5.4	3.8	3.2	28.8	5.0	0.2	0.5	0.2	2.5		
Brzesko . . .	36	45	44.7	3.4	—	—	11.8	24.0	4.0	0.6	—	0.6	0.9		
Chrzanów . . .	56	43	47.6	4.5	11.6	2.4	2.4	19.0	5.0	0.1	1.1	0.1	1.5		
Dąbrowa . . .	21	23	33.6	3.0	6.9	0.5	4.2	12.3	6.6	0.1	—	0.1	—		
Dębica . . .	27	25	34.1	4.4	4.1	0.7	—	16.9	4.0	—	4.0	—	—		
Gorlice . . .	40	43	46.7	1.5	1.7	1.3	6.9	31.0	3.5	0.1	0.5	0.1	0.2		
Jasło . . .	50	42	42.5	2.6	8.4	0.3	2.8	23.9	4.0	0.1	—	0.1	0.4		
Kraków . . .	91	80	82.7	6.8	6.4	0.5	8.4	46.1	13.9	0.2	—	0.2	0.4		
Limanowa . . .	16	20	24.0	2.0	5.9	0.2	1.5	12.8	1.5	0.1	—	0.1	—		
Mielec . . .	20	33	34.5	2.9	5.7	1.1	8.1	10.3	5.5	0.1	—	0.1	0.8		
Myślenice . . .	37	37	37.4	3.8	9.8	0.3	1.0	17.3	5.0	0.2	—	0.2	—		
Nowy Sącz . . .	35	50	51.6	4.3	13.3	1.2	1.4	26.2	5.0	0.2	—	0.2	—		
Nowy Targ . . .	43	35	35.9	5.7	6.7	0.5	5.7	12.6	2.8	0.9	0.2	0.9	0.8		
Tarnów . . .	30	42	31.1	5.7	3.7	0.1	0.6	15.0	5.5	—	0.5	—	—		
Wadowice . . .	44	44	48.2	1.5	6.3	1.2	1.6	30.1	5.0	0.3	1.7	0.3	0.5		
Żywiec . . .	60	53	54.6	4.1	4.4	0.1	2.4	33.0	10.0	0.1	0.5	0.1	—		
R a z e m . . .	709	719	756.6	65.4	110.7	16.1	70.7	380.4	91.3	3.5	9.3	3.5	9.2		
Przeciętnie . . .	41	42	44.5	3.8	6.5	0.9	4.1	22.3	5.3	0.2	0.5	0.2	0.5		
% kwot ogólnych budżetów . . .	10.7	11.9	11.9	—	—	—	—	—	—	—	—	—	—		
% Działu VIII. . .	—	—	—	8.6	14.6	2.1	9.4	50.3	12.1	0.4	1.2	0.4	1.2		

\* Ubezpieczenia społeczne lekarzy okręg. wykazane są w rubryce poprzedniej.



ne wyżej szpitale wojewódzkie, których wobec braku samorządu wojewódzkiego nie ma kto przejąć.

Trzeba by także zastanowić się nad tym, czy nie byłoby więcej celowe rozdzielanie dopłat w stosunku do wysokości dochodów zwyczajnych zamiast według dotychczasowego sposobu rozdzielanie powyższych dopłat według ilości dni leczenia chorych z danego powiatu. Aczkolwiek obecny system rozdziału ma pewne uzasadnienie, jednak za nawiązywaniem do wysokości budżetów przemawiałyby względy praktyczne, t. j. rozłożenie ciężaru według zdolności do ich ponoszenia.

Oczywiście wszystkie powyższe rozważania zmierzają do zmniejszenia ciężaru dopłat na utrzymanie szpitali przy obecnym sposobie administrowania tymi szpitalami. Sprawa uregulowania omawianych spraw, w szczególności sposobu przyczyniania się związków samorządowych do utrzymania szpitali i pokrywania nieściągalnych kosztów leczenia w razie zmiany sposobu administrowania małopolskimi szpitalami powszechnymi, w szczególności zaś w razie zniesienia względnie zakończenia likwidacji Tymczasowego Wydziału Samorządowego w likwidacji, stanowi odrębne zagadnienie, dość skomplikowane, rozwiązanie którego pozostaje w ścisłym związku ze sposobem załatwienia sprawy ustalenia nowych form administrowania tymi szpitalami.

Z kolei największą pozycję wydatków stanowią wynagrodzenia służby zdrowia, przyczem 2/3 tych wynagrodzeń stanowią płace lekarzy okręgowych. Instytucja tych lekarzy została w swoim czasie stworzona głównie w celu zachęcenia lekarzy do osiedlania się na wsi. Zmienione warunki zarówno jeżeli chodzi o ilość lekarzy jak i o wymagania stawiane publicznej służbie zdrowia zmuszają do zastanowienia się czy ta forma organizacji służby zdrowia jest nadal najwięcej racjonalną, czy nie byłoby celowe poprostu instytucję lekarzy okręgowych zupełnie znieść, a pieniądze przeznaczane obecnie na opłacanie tych lekarzy zużyć na opłacanie lekarzy w ośrodkach zdrowia. Warto zastanowić się nad tym, choćby z tego powodu, że jak wynika z zestawienia powiatowe związki samorządowe województwa krakowskiego przeznaczają na wynagrodzenia dla lekarzy okręgowych razem 111.000 zł, (bez

świadczeń społecznych i kosztów podróży), gdy na ośrodki zdrowia przeznaczają zaledwie 70.000 zł, przesunięcie zatem na utrzymanie ośrodków zdrowia tak znacznej kwoty pozwoliłoby niewątpliwie na znaczną rozbudowę istniejącej sieci ośrodków zdrowia.

Trzecią co do wysokości pozycją jest kwota 91.000 zł przeznaczana na cele wychowania fizycznego. Aczkolwiek konieczność tego wychowania jest powszechnie znaną i uznawaną a przeznaczane na ten cel fundusze są w stosunku do potrzeb za małe, tym niemniej zasługuje na uwagę okoliczność, że kwota przeznaczana na ten cel jest wyższa od kwoty przeznaczanej na ten cel przez powiatowe związki samorządowe województwa krakowskiego na ośrodki zdrowia i przychodnie.

Dopiero na czwartym miejscu co do wysokości kwot znajduje się kwota przeznaczona na ośrodki zdrowia. Wynosi ona mniej niż 10% kwot przeznaczanych na zdrowie publiczne. Ponieważ ośrodki zdrowia są prawie powszechnie uznawane za najlepszą formę organizacji pomocy lekarskiej dla szerokiej mas ludności, ten nikły stosunek wydatków na ośrodki zdrowia do innych wydatków na zdrowie publiczne wywołuje najdalej idące zastrzeżenia.

Uderza również zupełny brak zabezpieczenia przez większość związków samorządowych i minimalne zabezpieczenie przez pozostałe związki samorządowe tak ważnego wydatku jak budowa studni, oraz znikome zabezpieczenie innych wydatków z zakresu zdrowia publicznego.

Reasumując stwierdzam, że o ile chodzi o kształtowanie się wydatków na cele zdrowia publicznego powiatowych związków samorządowych województwa krakowskiego zastrzeżenia wywołuje nie tyle ogólna wysokość kwot przeznaczanych na ten cel, ile rozkład tych kwot, w szczególności zaś przeznaczanie znikomego odsetka powyższych kwot na najistotniejszą akcję w zakresie zdrowia publicznego t. j. na ośrodki zdrowia. Poprawienie struktury budżetów zdrowia publicznego tych związków, jest nie tylko konieczne, ale jak wykazałem w artykule przy zastosowaniu uzasadnionych zmian w innych wydatkach — możliwe.

---

## Prosimy o uiszczenie przedpłaty.

---



# Co piszą inni.

## Przegląd zagadnień samorządowych

streszczony na podstawie Przeglądu Bibliograficznego Zagadnień Samorządowych, opracowanego w Dziale Naukowo-Badawczym Związku Rewizyjnego Samorządu Terytorialnego Nr XII/37.

### SAMORZĄD WOJEWÓDZKI.

**Sprawa samorządu wojewódzkiego.** „W budowie organizacyjnej naszego samorządu terytorialnego jeden punkt jest jeszcze niewykończony“, a mianowicie odcinek samorządu wojewódzkiego. Jakkolwiek ustawa konstytucyjna z 1935 roku i szereg ustaw specjalnych przewiduje istnienie w polskiej administracji samorządu wojewódzkiego, samorząd ten istnieje tylko na terenie województw zachodnich. Realizacja wszelkich w tej dziedzinie projektów została odroczone, sprawa jednak bynajmniej nie traci aktualności, tym bardziej, że szereg odcinków pracy samorządu jak n. p.: drogi, szpitalnictwo, opieka społeczna, popieranie rolnictwa, turystyki itp. nie mogą rozwijać się pomyślnie głównie z powodu braku samorządu wojewódzkiego, powołanego w pierwszym rzędzie do realizowania pewnych zakresów tej działalności. Odpierając zarzut nadmiernej kosztów wysuwany przez przeciwników tworzenia samorządu wojewódzkiego, autor podkreśla że nie biorą oni pod uwagę oszczędności, które dzięki powstaniu samorządu wojewódzkiego, będzie można osiągnąć na innych odcinkach. Bardzo istotnym argumentem, przemawiającym za koniecznością tworzenia samorządu wojewódzkiego, jest konieczność skutecznego przeciwdziałania tendencjom do nadmiernej centralizacji administracji publicznej. (Samorząd Nr 30, Wu-Ew).

### FINANSE SAMORZĄDOWE.

**Akcja Oszczędnościowo - Oddłużeniowa.** Z okazji zakończenia prac nad oddłużeniem samorządu odbyło się w dniu 9 lipca sprawozdawcze posiedzenie Centralnej Komisji Oszczędnościowo-Oddłużeniowej, na którym p. Dr M. Jaroszyński złożył sprawozdanie z prac komisji oraz zanalizował sytuację „poddłużeniową“ związków samorządowych. Na posiedzeniu tym obszernie przemówienie wygłosił również Wicepremier E. Kwiatkowski. Pełny tekst tych przemówień podaje „Polska Gospodarcza“ Nr 29.

W artykule pod tyt.: „Na marginesie sprawozdania Centralnej Komisji Oszczędnościowo - Oddłużeniowej dla Samorządu“ (Samorząd Miejski Nr 15) M. Porowski omawia wyniki akcji oddłużeniowej dochodząc do wniosku, że aczkolwiek akcja ta dała bardzo dodatnie wyniki nie stworzyła jednak warun-

ków do wzmożenia działalności gospodarczej samorządu, dlatego trzeba ją uzupełnić reformą finansową.

W artykule pod tyt.: „Konieczna korektura“ (Samorząd Miejski Nr 14) M. Porowski analizuje dane liczbowe, charakteryzujące zdolność inwestycyjną samorządu miejskiego, publikowane przez p. S. Zakrzewskiego w Samorządzie. Dane te zostały, jak wiadomo, zużytkowane w przemówieniu Wicepremiera Kwiatkowskiego, na posiedzeniu komisji skarbowej, stając się podstawą dyskusji na temat finansów miejskich. Autor podaje w wątpliwość zarówno dane, na których opierał się p. Zakrzewski, jak i przyjęte przez niego metody szacunku, uważając, że doszedł on w swoich wyliczeniach do liczb zbyt optymistycznych, niezgodnych z rzeczywistością.

**Zmiana ustawy o finansach komunalnych.** Związek Miast wydał specjalny podwójny numer Samorządu Miejskiego (Nr 12/13), zawierający informacje o przebiegu spraw miejskich w czasie zwyczajnej i nadzwyczajnej sesji Parlamentu w r. 1937. W części pierwszej p. t.: „Fakty, dokumenty i opinie w sprawie finansów miejskich“ m. in. przedstawiono szczegółowo akcję Związku Miast prowadzoną już od 1929 roku w kierunku poprawy sytuacji finansowej miast. W części drugiej p. t.: „Załączniki“ zebrano wszelkie projekty ustaw, dotyczących finansów komunalnych, rezolucje powzięte w tych sprawach na posiedzeniach Sejmu, przemówienia posłów, senatorów, członków rządu i rzeczoznawców, opublikowały wreszcie głosy prasy na temat reformy finansów komunalnych.

**Różne.** W Nr 3 Kroniki Miasta Poznania znajdujemy ciekawe studium porównawcze „O Finansach komunalnych miasta Poznania roku 1780 i współczesnych“.

### POLITYKA SAMORZĄDOWA.

**Drogi.** Inż. J. S. (Gospodarka materiałami drogowymi na tle taryf P. K. P. Samorząd Nr 301) wysuwa postulat obniżenia taryf kolejowych za przewóz materiałów drogowych, gdyż obecnie taryfy te trzykrotnie podrażają koszt tych materiałów, co utrudnia budowę i utrzymanie dróg.

**Samorząd terytorialny a oświata pozaszkolna.** Referat wygłoszony na konferencji działaczy kulturalno-oświatowych, zorganizowanej przez Związek



Powiatów R. P., w którym autor omawia rolę oświaty pozaszkolnej w procesie kształcenia „szarego człowieka“, podkreślając fakt niedoceniań u nas wartości i konieczności działalności oświatowo-wychowawczej. Pozaszkolna działalność wychowawczo-oświatowa najskuteczniej może być, zdaniem autora, realizowana przez samorząd terytorialny i dobrowolne zrzeszenia społeczne. Autor omawia podział funkcji pomiędzy poszczególne rodzaje związków samorządowych, uważając, że „planowe i konsekwentne przestrzeganie tego podziału dałoby, przy tej samej sumie zużywanych środków, bez porównania większe rezultaty. (Samorząd Nr 28, K. Frelek).

**Finansowanie budownictwa szkolnego.** Załeski Zygmunt w art. „Inwestycyjny fundusz szkolny“ nawiązując do braków w budownictwie szkolnym i niedostateczności środków na uzupełnienie tych braków projektuje utworzenie inwestycyjnego funduszu szkolnego na udzielenie pomocy finansowej na budowę szkół najbardziej potrzebującym gminom.

**Bibliotekarstwo.** Kazimierz Krukowski (Biblioteki publiczne a samorząd terytorialny — Samorząd Nr 28) w referacie wygłoszonym na konferencji działaczy kulturalno-oświatowych, zorganizowanej przez Z. P. R. P., oświadcza się za uregulowaniem organizacji bibliotekarstwa ustawą państwową. Omawiając zagadnienie zorganizowania sieci bibliotecznej opartej o samorząd terytorialny autor wysuwa następujący schemat: sieć powinna mieć trzy ogniska: 1) gromada — obsługiwana przez centralę kompletami ruchomymi, 2) gromada większa (miasto niewydzielone) ze stałym księgozbiorem plus komplety ruchome z centrali, 3) powiatowa biblioteka centralna. Doceniając celowość samorządowego tworzenia bibliotek gminnych autor podkreśla konieczność uzgadniania prac tych bibliotek z pracą central powiatowych.

## ZDROWIE PUBLICZNE.

**Koszty leczenia.** Dr Kl. Łazarowicz (Leczenie chorych zakaźnych — Samorząd Miejski Nr 14) stwierdza, że samorządy dopłacają znaczne kwoty do utrzymania szpitali, a ludność nie może z nich korzystać z powodu wysokich opłat, ukrywając choroby zakaźne, co utrudnia zwalczanie tych chorób. Autor projektuje wprowadzenie podatku szpitalnego, obciążając całą ludność, wzamian za co każdy obywatel miałby prawo bezpłatnego leczenia się w III klasie szpitalnej.

St. Zakrzewski (Pokrywanie kosztów leczenia i opieki — Samorząd Nr 29) omawia ten sam temat, podchodząc do niego od strony finansów komunal-

nych, stwierdzając, że sprawa pokrywania kosztów leczenia ubogich, nie przedstawia się jednolicie na terenie całego państwa. **W b. zaborze pruskim** zagadnienie rozwiązywane jest w ramach wojewódzkich związków samorządowych, utrzymujących z t. zw. podatku krajowego szpitale i zakłady opiekuńcze. Pomoc stanowią tutaj również związki ubogich. Podatek krajowy, jest to pewnego rodzaju fundusz wyrównyujący nierównomierne obciążenia kosztami leczenia i opieki społecznej w poszczególnych związkach samorządowych. Najłabsza jednostka samorządowa nie jest na omawianych terenach wcale obciążona kosztami opieki i leczenia.

**W b. zaborze austriackim** ubodzy chorzy leczeni są w szpitalach, utrzymywanych przez T. W. S., który czerpie fundusze z udziału w niektórych daninach publicznych. I na tym terenie gmina wiejska nie ponosi bezpośrednich ciężarów, z tytułu leczenia chorych. Natomiast dopłaty do T. W. S. z budżetów powiatów i miast nie rozkładają się według siły płatniczej związków samorządowych, lecz według ilości chorych z danego terenu.

**W b. zaborze rosyjskim** — ciężar pokrywania kosztów leczenia i opieki spoczywa wyłącznie na barkach gmin wiejskich i miejskich. Wytwarza się paradoksalna sytuacja, że 90% wydatków gmin na opiekę społeczną i na zdrowie stanowią koszty leczenia i koszty opieki zakładowej ubogich. Zaległości powstające z tego tytułu a dochodzące do znacznych sum, były już dwukrotnie ustawowo umarzane. Podkreślając fatalny wpływ obecnego systemu pokrywania kosztów leczenia na gospodarkę i politykę szpitali i zakładów zamkniętych, autor omawia istniejące projekty reformy obecnego stanu rzeczy, opowiadając się za koniecznością wprowadzenia t. zw. funduszy wyrównawczych.

**Organizacja służby zdrowia na wsi.** Dr K. Niedziałowski (W sprawie organizacji opieki lekarskiej na wsi — Zdrowie Publiczne Nr 6) nawiązując do konferencji odbytej w Warszawie na temat opieki lekarskiej na wsi (luty 1937 r. Instytut Spraw Społecznych) stwierdza, że przedstawiony na tej konferencji plan organizacji opieki lekarskiej na wsi przewiduje znaczne zwiększenie obciążenia związków samorządowych wydatkami na ten cel, nie licząc się z możliwościami finansowymi tych związków. Autor wylicza, że uruchomienie 241 powiatowych ośrodków zdrowia i 1.859 ośrodków wiejskich kosztowałoby około 60 milionów złotych, zaś prowadzenie tych ośrodków kosztowałoby samorząd około 22 milionów złotych. Realizacja omawianego planu mogłaby zdaniem Autora nastąpić tylko w tym wypadku, gdyby wybudowanie lokali dla ośrodków



i ich wyposażenie uskutecznił Skarb Państwa, a tylko koszty prowadzenia pokrywał samorząd.

A. B. (Samorząd a spółdzielnie zdrowia — Samorząd Nr 31) wypowiada się za popieraniem przez samorząd zakładanych coraz częściej spółdzielni zdrowia, gdyż zwiększają one środki przeznaczone na zwalczanie chorób.

Dr Antoni Wierusz (Rozbudowa publicznej służby zdrowia w powiecie — Gazeta Administracji Nr 15), podnosi konieczność reorganizacji publicznej służby zdrowia, oświadczając się za oparciem jej na ośrodkach zdrowia. Licząc się z trudnością zorganizowania ośrodków zdrowia w każdej gminie zbiorowej Autor wypowiada się za łączeniem gmin dla utrzymania ośrodków zdrowia rejonowych.

## POPIERANIE ROLNICTWA.

Ryszard Andruszkiewicz (Czy właściwe formy pomocy dla rolnictwa — Samorząd Nr 33) stwier-

dza nikłe wyniki prac nad usprawnieniem rolnictwa, szczególnie gospodarstw małorolnych. Przyczyn tego zjawiska Autor dopatruje się w zbiurokratyzowaniu aparatu pracującego nad podnoszeniem rolnictwa, (nadmierna sprawozdawczość), złej organizacji pracy (oparcie się na dobrowolnych organizacjach rolniczych, które często nie wykazują żywotności; zależność instruktorów rolniczych od trzech czynników: samorządu terytorialnego, izby rolniczej i dobrowolnej organizacji rolniczej) i przewyżce wydatków osobowych na akcję popierania rolnictwa nad wydatkami rzeczowymi na ten cel.

## RÓŻNE.

**Rozjemstwo.** Kazimierz Kühn (Rozjemstwo w samorządzie — Samorząd Nr 32) oświadcza, się za utworzeniem przy samorządzie instytucji społecznych rozjemczych, działających pod nadzorem urzędów gminnych.

---

# Kronika.

## Budowa szkoły w Kozach.

Obywatele gromady Kozy w pow. Białskim postanowili wybudować szkołę powszechną, by w jednym gmachu pomieścić swoje przeszło 800 dzieci będących w wieku szkoln., zamiast jak dotychczas w 3 budynkach nie nadających się ze względu na swój stan położenie i wygląd zewnętrzny i wewnętrzny do sprawowania w nich takiej funkcji jaką jest wychowanie i nauczanie najmłodszych latorośli, które są przyszłością narodu.

Wybrany przez obywateli Kóz w miesiącu sierpniu 1934 roku Komitet Budowy Szkoły w Kozach pod przewodnictwem Ks. Katechety Karola Kochaja, miał na wstępie wiele trudności do pokonania, zaś na rozpoczęcie budowy szkoły kwotę 346 zł. Z tą śmiesznie małą sumą przystąpiono do pracy zapewniwszy sobie przyrzeczenie poparcia budowy przez Inspektora szkolnego St. Opielowskiego, Starostę Dr Stan. Albertiego — Wydział Powiatowy z Wł. Wysockim, Inż. Machniewiczem, W. Sukniewiczem, wójta gminy zbiorowej Kpt. J. Pudhły i innych mogących tę akcję poprzeć.

Obywatele gromady, którzy zadeklarowali na budowę zamiast pieniędzy swą pracę, przystąpili w dniu 19 lipca 1935 do kopania fundamentów, tak że już 1 września 1935 dokonano poświęcenia kamienia

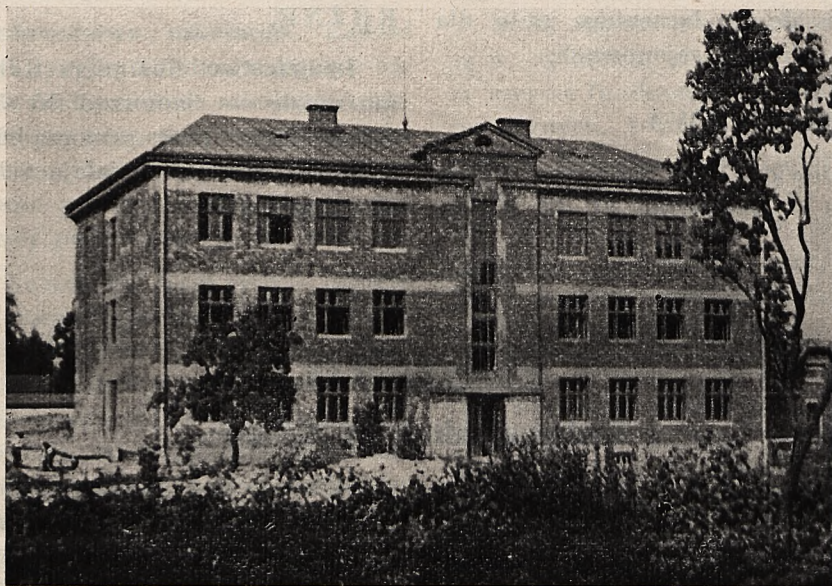
węgielnego pod mający powstać gmach szkolny długi 29 m. szeroki 19 m. Równocześnie odbywało się bezpłatne zwożenie kamienia ciosowego ofiarowanego do budowy przez miejscowy obszar dworski pp. Baronów Czeczów, piasku, szutru — cegły i innego materiału — zbieranie deklaracji pieniężnych i robocizny, w których obywatele zobowiązali się złożyć na cele budowy ratacznie od 5 do 200 złotych i więcej — lub pracować przy budowie bezpłatnie od 6 do 30 dni.

Od chwili postawienia fundamentów praca postępowała tak szybko, że gdy z początku myślał Komitet tylko o jednym piętrze — wskutek szybkiego rośnięcia murów (do 60 ludzi codziennie na budowie) w lutym 1936 można było budynek nakryć blachą. Gmach o dwóch piętrach (powierzchni 550 m<sup>2</sup>). W styczniu 1937 r. po uroczystym poświęceniu krzyżów do sal szkolnych, rozpoczęto uczyć w 5-ciu wykończonych i umeblowanych na parterze izbach szkolnych. Obecnie są wykończone izby na I piętrze i z nowym rokiem szkolnym w miesiącu wrześniu będzie oddane do użytku dalsze 5 izb szkolnych, a w niedalekim przyszłości także i II piętro.

Gmach o 2-ch piętrach mieszczący w sobie 15 izb naukowych i 5 mniejszych przeznaczonych na kancelarię i gabinety oraz kuchnię szkolną, miesz-



kanie stróżki w suterenach, powstał w ciągu przeszło dwu lat i to nie z kapitału ludzi majątnych, ani darowizny państwa, lecz z grosza zarobionego ciężko przez robotników i rolników, przez dobrowolną i bezinteresowną pracę robotników — nadzór techniczny Inż. Boratyńskiego, Kierownika Państwowych Kamieniołomów w Kozach, nauczycielstwa, które chodząc od domu do domu co miesiąc zbierało i zbiera wraz z członkami Komitetu dobrowolne datki od mieszkańców na cele budowy szkoły i tych wszystkich, którzy uwierzyli, że wspólnym wysiłkiem można dokonać rzeczy wielkich.



*Gmach szkolny w Kozach, postawiony wspólnym wysiłkiem społeczeństwa i Samorządu.*

zł., zapomogi Funduszu Pracy i inne 2.500 zł. Gmina zbiorowa Biała 2.000 zł. i urządzenie wewnętrzne nie licząc drzewa i desek ofiarowanych przez pp. Baronów Cieczów i miejscowy tartak p. Jana Bierońskiego — nie licząc tej codziennej szarej, bezgłośnej bezinteresownej a uczciwej i rzetelnie wykonanej pracy miejscowych robotników budowlanych słynnych na całą okolicę, członków Komitetu i gromady Kóz.

Jeśli dziś patrzymy na gmach szkolny w Kozach budzący podziw u obcych, a będący chlubą Kozian, to należy tu wymienić te osoby, które około budowy najwięcej się zasłużyły, a to Przewodniczący Komitetu Ks. Karol Kochaj, Inspektor szkolny St. Opiełowski, Sekretarz Rady Pow. Wł. Wysocki, Arch. Wydziału Powiat. Inż. Tarczyński, Kierownik szkoły Stan. Kielbasa, Kierownik techniczny Inż. Florian Boratyński, Jan Bieroński, właściciel tartaku, St.

O ile w początkach budowy szkoły było wielu, którzy mierzyli „zamiar wedle sił“ i nie wierzyli w możliwość szybkiego wzniesienia gmachu, dziś swe zdanie zmienili, widząc że nas stać na wiele, ale trzeba „mierzyć siły na zamiary“. Wspólna praca i wysiłki przede wszystkim Przewodniczącego Komitetu Budowy Ks. Karola Kochaja, który był duszą sprawy, dały w rezultacie gmach szkolny wartości ponad 130 tys. złotych, na który obywatele Kóz złożyli w gotówce dobrowolnie 21.000 zł. Wydział Powiatowy w Białej 12.000 zł., Tow. Pop. Bud. Szkół Powszech. udzieliło pożyczki w kwocie 15.000

Udhwat, naczelnik stacji, skarbnik Komitetu, Inż. Ring, zarządca Dóbr Kozy, Wójt Józef Puchała, Sołtys Ignacy Knyecz, Jan Dudziak dyżurny ruchu, miejscowe nauczycielstwo, a przede wszystkim słusznie nazwany duszą Powiatu Bialskiego Starosta Dr St. Alberti, który nie tylko materialnie wspierał budowę, ale i moralnie, wykorzystując każdy przejazd przez Kozy, by się poinformować o postępach budowy i naocznie śledzić jej postępy, a który w czasie poświęcenia krzyżów 15 stycznia b. r. powiedział: Powiat Bialski chlubi się obecnie dwoma budowlami, jedna to zaporą wodną w Porąbce, dzieło wiedzy i kapitału — a druga to szkoła w Kozach powstała „wysiłkiem serc“. Idąc za hasłem Marsz. Polski Edwarda Rydza-Śmigłego „Dźwigania Polski wzwyż“ obywatele Kóz nie będą na szarym końcu — bo zrobili już wiele, a będą robić i nadal na ile ich tylko będzie stać.



## Sprawozdanie

Zarządu Związku Letniskowego Powiatów i Gmin Województwa Krakowskiego z I okresu działalności Związku, (za miesiące maj, czerwiec i lipiec 1937 r.).

### A. Sprawozdanie z czynności biura Związku.

Przejęcie przez Pana Prezesa Prof. Dr. Kazimierza Roupperta od Związku Powiatów R. P. urzędnia biurowego i części inwentarza zlikwidowanego przez Związek Pow. R. P. swego referatu letniskowo-turystycznego w Krakowie — dało nowopowsta-  
jącemu Związkowi Letniskowemu podstawę normalnej pracy.

Z dniem 1 maja 1937 r., t. zn. z chwilą zainicjowania kierownikiem biura Związku P. Mgr Wł. Radeckiego, a pracownikiem Związku p. T. Wawrzczyka, Związek poza pracą organizacyjno-administracyjną rozpoczął pracę nad przygotowaniem prospektu letniskowego, całego niemal Województwa Krakowskiego, składającego się z pięciu dolin Karpat Zachodnich i Środkowych, a to: Soły, Skawy, Raby, Dunajca z Popradem i Wisłoki — zyskując chętną współpracę i pomoc finansową Wydziału Turystyki Ministerstwa Komunikacji, dzięki której Związek mógł przystąpić do wydania wyżej wspomnianych broszur propagandowych, które stanowić będą doskonały materiał do propagowania letnisk w przyszłym sezonie letnim. Opracowując prospekty letnisk Wojew. Krakowskiego, Związek zebrał z terenu około 200 odbitek fotograficznych, przedstawiających piękno krajobrazu poszczególnych okolic letniskowych i turystycznych, z których do prospektu wybrał najlepsze, pozostała zaś reszta — stała się zaczątkiem zbioru fotograficznego — brak którego w Wojew. Krakowskim utrudnia stale pracę przy wszelkiego rodzaju opracowaniach problemów o charakterze propagandowym poszczególnych ośrodków turystycznych. Przy niniejszym, Związek prosi P. T. letników i członków Związku, by zdjęcia dotyczące zagadnień letniskowych i zimowiskowych jakie posiadają byli łaskawi przesyłać pod adresem Związku, celem usprawnienia propagandy letnisk Województwa Krakowskiego.

Szczególnie ważną w chwili obecnej, dla Związku jest kwestia zdjęć zimowych, bowiem Związek po inspekcji terenu zamierza przystąpić do opracowania prospektu zimowego.

W miesiącu maju b. r. Związek nawiązał kontakt z kompetentnymi Władzami Państwowymi, Samorządowymi oraz Instytucjami i Organizacjami działa-

jącymi w kierunku popierania ruchu letniskowo-turystycznego, z myślą podniesienia letnisk z jednej, a poprawy gospodarczo-finansowej wsi, dla której pieniądź jest stale jeszcze problemem trudno osiągalnym z drugiej strony. W szczególności Związek nawiązał kontakt: z Wydziałem Turystyki Ministerstwa Komunikacji, Związkiem Ziemi Górskich w Warszawie, Ligą Popierania Turystyki, Związkiem Powiatów R. P., Wydziałem Samorządowym Urzędu Wojewódzkiego Krakowskiego, Wojewódzką Komisją Turystyczną, Wydziałem Zdrowia Urzędu Wojew. Krakowskiego, Studium Turyzmu Uniwersytetu Jagiellońskiego, Izłą Przemysłowo Handlową w Krakowie, Funduszem Pracy, Krakowską Izłą Rolniczą, Małopolskim Towarzystwem Rolniczym, Biurem planu Regionalnego Krakowa, Podhala i Beskidu Zachodniego, Referatem Turystycznym przy Okręgowej Dyrekcji Państwowej Kolei w Krakowie, Polskim Związkiem Turystycznym i bratnim Międzykomunalnym Związkiem „Karpaty Wschodnie“ w Stanisławowie oraz prasą, w szczególności z Gazetą Polską, Ilustrowanym Kurjerem Codziennym, Samorządem, Przeglądem Samorządowym, Zagrodą Wzorową, Błuszczem i Codzienną Gazetą Handlową — spotykając się wszędzie z chętną i życzliwą gotowością współpracy.

Dnia 26 maja b. r. Związek uruchomił placówkę informacyjną o letniskach, wyposażając ją w szyldy reklamowe oraz niezbędny materiał propagandowo-informacyjny. Zadaniem placówki jest informowanie pytających się o szczegóły miejscowości letniskowych Województwa Krakowskiego. Drugim ważnym zadaniem placówki jest propaganda letnisk, przez odpowiedni kolportaż prospektów i ulotek omawiających poszczególne miejscowości letniskowe, turystyczne i ośrodki posiadające dobre tereny narciarskie Województwa Krakowskiego. (Szczegóły placówki informacyjnej omawia osobne sprawozdanie).

Dnia 5 czerwca b. r., delegat Związku Mgr Wł. Radecki wziął udział w Zjeździe Rady Międzykomunalnego Związku „Karpaty Wschodnie“ w Skolem, celem zorientowania się w metodzie pracy i sposobie podejścia do problemu letnisk Województwa Stanisławowskiego. Zatwierdzenie statutu i wpisanie Związku do rejestru stowarzyszeń spowodowało konieczność przygotowania i zwołania Zjazdu Delegatów, który zgodnie z życzeniem członków odbył się w Krakowie, dnia 19 czerwca 1937 roku, przebieg którego podał Związek w Przeglądzie Samorządowym Nr 7 z dnia 1 lipca 1937 r., a dokończenie którego nastąpiło w Nr 8 z dnia 1 sierpnia b. r.



Zjazd 19 czerwca zakończył ostatni etap prac organizacyjnych i dał Związkowi formalne i prawne podstawy do działania.

Wykonanie uchwał i wniosków I statutowego Zjazdu Delegatów zajęło czas do końca czerwca b. r.

Dnia 1 lipca Związek przystąpił do organizowania i zbierania materiału propagandowego na stoisko Związku — na VII Targi Kalwaryjskie. Stoisko dające przegląd letnisk, przy pomocy map, fotografii, planów domów, oraz modeli gipsowych przedstawiających wzorowe domki letniskowe, budzi niemałe zainteresowanie, co skłoniło Zarząd Związku do staroż urzadzania podobnego stoiska w Wiśle podczas „Święta Gór“, by tym sposobem zainteresować przybywających na imprezy do Wisły walorami ośrodków letniskowych Województwa Krakowskiego. Uwagi na temat stoiska Związku na VII Targach Kalwaryjskich podaje szczegółowo Codzienna Gazeta Handlowa, Redakcja której mieści się w Warszawie, przy ul. Nowy Świat 16, a w Krakowie, przy ul. Józefitów 1/14, tel. 145-10 (Podgórze).

Obecnie Związek kończy poprawki, jakie poczynił Wydział turystyki Ministerstwa Komunikacji w projekcie prospektów — po czym rozpocznie pracę w terenie, zbierając równocześnie dane do prospektu zimowego, prosząc już teraz poszczególne Komisje Letniskowo-Turystyczne o skupianie posiadanego materiału i możliwie szczegółowe przygotowanie braków, jakie dana miejscowość posiada, a które należałoby w przyszłym sezonie usunąć.

## B. Sprawozdanie z działalności referatu informacyjnego.

Związek Letniskowy Powiatów i Gmin Województwa Krakowskiego doceniając konieczność nawiązania bezpośredniego kontaktu z warstwą społeczeństwa potrzebującą wypoczynku po ciężkiej pracy umysłowej czy fizycznej z jednej strony, a racjonalną propagandę akcji letniskowej z drugiej strony, przystąpił do uruchomienia dla tych celów referatu informacyjnego.

Otwarcie tej placówki nastąpiło dnia 26 maja 1937 roku w lokalu Polskiego Związku Turystycznego w Krakowie, przy ul. Lubicz 4 naprzeciw dworca kolejowego. Wszelkich informacji o letniskach Województwa Krakowskiego udziela się codziennie prócz niedziel i świąt od g. 10 — 13. Referat zaopatrzone jest w kartotekę 327 miejscowości letniskowych Wojew. Krakowskiego, która częściowo została sporządzona na podstawie kartoteki Związku Powiatów R. P. Część kartoteki uzupełniono z kartoteki Studium Turyzmu Uniwersytetu Jagiellońskiego.

Pozostałą część opracował referat i w miarę możliwości uzupełnia ją z terenu drogą korespondencyjną. Ponadto referat posiada kartotekę 364 kart pomieszczeń letniskowych w poszczególnych miejscowościach letniskowych. Prócz kartotek wyposażony jest w kolekcję prospektów poszczególnych miejscowości letniskowych i uzdrowiskowych Wojew. Krakowskiego przede wszystkim, oraz prospekty z ważniejszych miejscowości innych Wojew., broszury propagandowe, monografie, fotografie, mapy, rozkład jazdy kolejowy i autobusowy, skorowidz miejscowości Wojew. Krakowskiego, spis gmin miejskich i wiejskich Rzeczypospolitej Polskiej, alfabetyczny wykaz miejscowości letniskowych Woj. Krak., których wypełnione karty znajdują się w referacie, przewodnik zdrojowo-turystyczny, Polski Almanach Uzdrowisk i t. p.

W okresie sprawozdawczym ogółem udzielono 200 informacji o poszczególnych miejscowościach letniskowych i uzdrowiskowych Wojew. Krakowskiego, w tym 14 pisemnie, 8 telefonicznie.

Poza tym udzielono informacji na podstawie posiadanych prospektów o innych miejscowościach letniskowych i uzdrowiskowych Polski. Prowadzący referat podkreśla, że udzielanie informacji na podstawie samej kartoteki nie potrafi całkowicie zaspokoić letnika, lecz wymaga dokładnej znajomości terenu.

## Wykaz szczegółowy.

owiat:	Ilość kart miejsc. letniskowych	Ilość kart pomieszc. letniskowych	Infor. udziel.
Biała	9	—	8
Bochnia	8	—	4
Brzesko	9	—	2
Chrzanów	8	—	8
Dębica	7	—	3
Gorlice	6	—	4
Jasło	7	—	2
Kraków	10	—	13
Limanowa	37	—	10
Myślenice	30	166	14
Nowy Sącz	48	29	19
Nowy Targ	54	110	61
Tarnów	18	59	7
Wadowice	36	—	27
Żywiec	40	—	18
	<u>327</u>	<u>364</u>	<u>200</u>

Przy udzielaniu informacji spotykano się z wieloma pytaniami, narzekaniami, uwagami krytycznymi zainteresowanych o których wspomnę przy



końcu niniejszego sprawozdania. Interpelacje te przekraczały nieraz kompetencje nie tylko referatu, ale nawet Związku — gdyby chciano je uwzględnić (przykład: dlaczego szosa Kraków — Zakopane nie jest gotowa na sezon letni).

Obserwacje jakie poczyniono przy zetknięciu się z letnikami zmuszają wprost referat do poczynienia pewnych zmian w kartach letniskowych oraz do dokładnego ich wypełniania przez poszczególne miejscowości. Z przykrością stwierdzono, że do referatu zgłosiły się osoby skierowane przez referat do poszczególnych miejscowości z zażaleniem na nie, że wogóle nie udzielono im odpowiedzi na ich pisma, lub przedstawiono dane niezgodne z tymi, które podano im na podstawie kartoteki. Takie traktowanie letników powoduje rozgoryczenie wśród nich i przyczynia się do niepopularności danej miejscowości, a stawia w przykre położenie Związek, który przecież ma na celu propagandę ruchu letniskowego.

Doceniając wartość kartoteki, jako podstawy bytu referatu informacyjnego Związek Letniskowy w imieniu tych, którzy z niej korzystali pozwala sobie złożyć podziękowanie Związkowi Powiatów R. P. oraz Kierownictwu Studium Turyzmu U. J., za jej opracowanie.

## Sprawozdanie Wojewody krakowskiego

**o działalności administracji państwowej na obszarze Województwa za czas od 1. I. 1936 do 31. III. 1937 roku.**

W numerze lipcowym (7-mym) Przeglądu Samorządowego zamieściliśmy przemówienie Wojewody krakowskiego Michała Gnoińskiego na II posiedzeniu Krakowskiej Rady Wojewódzkiej. W przemówieniu tym Wojewoda Gnoiński streszczając wyniki działalności administracji państwowej na obszarze województwa krakowskiego w okresie sprawozdawczym powołał się na obszernie drukowane sprawozdanie, rozesłane poprzednio zebraniem. Uzupełniając nasze dotychczasowe informacje o II posiedzeniu krakowskiej Rady Wojewódzkiej, podajemy spis rzeczy tego sprawozdania, w przekonaniu, że spis ten najlepiej poinformuje Szanownych Czytelników o treści sprawozdania. Zaznaczamy przy tym, że sprawozdanie zostało rozesłane m. i. wszystkim zarządom miejskim i gminnym na obszarze województwa krakowskiego, które zapewne chętnie umożliwią osobom, których zainteresują sprawy poruszone w sprawozdaniu, zapoznanie się z jego treścią.

Będziemy też starali się w miarę wolnego miejsca w Przeglądzie Samorządowym zwrócić uwagę na najwięcej charakterystyczne ustępy sprawozdania.

Drukujące się prospekty ułatwią nieco pracę referatowi informacyjnemu, ale jej nie zastąpią.

Referat informacyjny na zakończenie wysunął pod adresem Zarządu Związku Letniskowego następujące wnioski zmierzające do usprawnienia pracy tego referatu:

- 1) Kartotekę należy uzupełnić na podstawie danych szczegółowych wprost z terenu.
- 2) Przeprowadzić propagandę Związku przy pomocy komunikatów radiowych i prasowych.
- 3) Zająć się opracowaniem dokładnego spisu pensjonatów, dworów, schronisk oraz punktów noclegowych.
- 4) Przeprowadzić zmiany w karcie letniskowej.
- 5) Zaopatrzyć referat w mapy (drogi, szosy, koleje).
- 6) Zaopatrzyć referat w karty najważniejszych miejscowości letniskowych i uzdrowiskowych w Polsce oraz nawiązać kontakt ze Związkami o podobnych celach.

Ponieważ uwzględnienie większości powyższych wniosków uzależnione jest od współpracy członków Związku z Zarządem Związku, Zarząd prosi Członków Związku o tę współpracę, w szczególności o szybkie udzielanie możliwie wyczerpujących i dokładnych informacji dla referatu informacyjnego.

Sprawozdanie Wojewody krakowskiego o działalności administracji państwowej na obszarze Województwa za czas od 1. I. 1936 r. do 31. III. 1937 r. obejmuje:

Wstęp str. 1 — 7.

### Dział I.

Administracja spraw wewnętrznych str. 8 — 84.

Rozdział 1. (Organizacja, sprawy administracyjne, karne, sprawy obywatelstwa, akcja wywłaszczeniowa, sprawy budżetowe) str. 8 — 11.

Rozdział 2. (Stan bezpieczeństwa, Policja, prasa, strajki i zatargi zbiorowe, sprawy paszportowe, stowarzyszenia, zbiórki, widowiska) str. 12 — 17.

Rozdział 3. Sprawy wojskowe. (Służba wojskowa, ochotnicza, junackie hufce pracy, wojewódzki Komitet W. F. i P. W., sprawy obrony przeciwlotniczej) str. 18 — 20.

Rozdział 4. Samorząd. (Organizacja, Wydział Wojewódzki (sprawy budowlane, finanse i gospodarka, wyniki akcji oddłużenia związków samorządowych, komunalne kasy oszczędności, aprowizacja, wojewódzka inspekcja związków samorządowych, sprawy letniskowe a samorząd) str. 21 — 84.



## Dział II.

Opieka społeczna str. 85 — 97.

(Opieka nad dziećmi i młodzieżą, opieka nad dorosłymi, ochrona rynku pracy, emigracja i pomoc dla reemigrantów, opieka nad inwalidami i b. uchodźcami śląskimi, akcja zapobiegawczo - opiekuńcza, budżety związków samorządowych na cele opieki społecznej, komunalne organy opieki społecznej, fundacje o charakterze opiekuńczo - społecznym, sprawy zabezpieczenia na wypadek bezrobocia, działalność Woj. Związku Międzykomunalnego Opieki Społecznej) str. 85 — 97.

## Dział III.

Zdrowie publiczne str. 98 — 103.

## Dział IV.

Rolnictwo i reformy rolne str. 104 — 135.

Rozdział 1. Przebudowa ustroju rolnego str. 104 — 106.

Rozdział 2. (Opieka nad rolnictwem, przysposobienie rolnicze, konkursy wśród samodzielnych gospodarzy, organizacja gospodarstw przodowniczych mniejszych, koła gospodyń wiejskich, zagospodarowanie łąk i pastwisk, sadownictwo i orgronictwo, łagodzenie skutków klęsk elementarnych w rolnictwie, popieranie hodowli zwierząt domowych) str. 107 — 120.

Rozdział 3. Rybactwo. (Ochrona rybołówstwa, akcja zarybieniowa, plan finansowy F. O. R. na rok 1936/37) str. 121 — 123.

Rozdział 4. Służba weterynaryjna. (Zaraźliwe choroby zwierzęce, szkolenie personelu weterynaryjnego, szkolenie podkuwaczy, rzeźnie i targowiska, współpraca z rolnictwem) str. 124 — 127.

Rozdział 5. Sprawy lasowe. (Charakterystyka stanu gospodarki leśnej w 1936 r., zalesienie nieużytków, instruktorzy leśnictwa, kurs gajowy, zamierzenia na przyszłość) str. 128 — 130.

Rozdział 6. Akcja wodno-melioracyjna. (Referat wodno-prawny, melioracja w związku z przebudową ustroju rolnego, melioracje szczegółowe) str. 131 — 135.

## Dział V.

Przemysł i handel str. 136 — 143.

(Działalność prawno-administracyjna, organizacja przemysłowa, bursy rzemieślnicze, działalność na polu gospodarczym, kotły parowe, elektryfikacja) str. 136 — 143.

## Dział VI.

Komunikacja i budownictwo str. 144 — 160.

Rozdział 1. (Sprawy drogowe, Państwowy Fundusz

Drogowy, program robót i wysokość przyznanych przez Min. Kom. kredytów na rok 1937/38, ruch pojazdów mechanicznych, turystyka) str. 144 — 151.

Rozdział 2. (Sprawy architektoniczno-budowlane, budownictwo państwowe, polityka budowlana i terenowa, prace z zakresu planowania i budowy miast oraz innych osiedli) str. 152 — 155.

Rozdział 3. Sprawy pomiarowe str. 156 — 157.

Rozdział 4. Sztuka i kultura str. 158 — 160.

## Dział VII.

Administracja dróg wodnych str. 161 — 175

(Regulacja Wisły, regulacja rzek spławnych i zabudowanie górskich potoków, budowa zapory w Różnowie i Porąbce) str. 161 — 175.

## Dział VIII.

Sprawy finansowo-rolne str. 176 — 180.

(Oddłużenie rolników) str. 176 — 180.

## Dział IX.

Administracja skarbową str. 181 — 212.

Rozdział 1. Organizacja str. 181 — 182.

Rozdział 2. Podatki bezpośrednie. (Zmiana przepisów wymiarowych, akcja wymiarowa, wpływy podatkowe, ulgi podatkowe) str. 183 — 198.

Rozdział 3. Podatki pośrednie i monopole str. 195 — 204.

Rozdział 4. Opłaty stemplowe, podatek spadkowy i od darowizn str. 205 — 206.

Rozdział 5. Egzekucja str. 207 — 208.

Rozdział 6. Emerytury i renty str. 209.

Rozdział 7. Zestawienie przychodów i rozchodów budżetowych za czas od 1. I. do 30. XI. 1936 r. str. 210 — 212.

## Dział X.

Administracja szkolna str. 213 — 220.

Rozdział 1. Szkolnictwo powszechne str. 213 — 216.

Rozdział 2. Szkolnictwo średnie ogólnokształcące str. 217.

Rozdział 3. Szkolnictwo zawodowe str. 218 — 219.

Rozdział 4. Oświata pozaszkolna str. 220.

## Dział XI.

Koleje Państwowe str. 221 — 223.

## Dział XII.

Pocztą, Telegraf i Telefony, str. 224 — 231.

(Sprawy organizacyjne, sprawy budowlane, sprawy komunikacji pocztowej, sprawy telekomunikacji, dezyderaty P. P. T. T. str. 224 — 231.

## Dział XIII.

Powszechny Zakład Ubezpieczeń Wzajemnych str. 232 — 235.



## Dział XIV.

Pożarnictwo str. 236 — 239.

(Wojewódzki Związek Straży Pożarnych) str. 236 — 239.

## Dział XV.

Fundusz Pracy str. 240 — 253.

(Organizacja, finansowanie robót, zabezpieczenie na wypadek bezrobocia, akcja pomocy doraźnej i społecznej, pomoc zimowa, zatrudnienie młodzieży, dochody i wydatki str. 240 — 253.

## Dział XVI.

Inspekcja pracy str. 254.

## Przegląd ustaw, rozporządzeń, zarządzeń, okólników i wyroków N. T. A.

### Fundusz Kultury Narodowej Józefa Piłsudskiego.

W Dz. U. R. P. Nr. 55 poz. 424 została ogłoszona ustawa z dnia 16 lipca 1937 roku o Funduszu Kultury Narodowej Józefa Piłsudskiego. Ustawa ta postanawia, że Fundusz Kultury Narodowej otrzymuje nazwę jego Twórcy i odtąd zwać się będzie Funduszem Kultury Narodowej Józefa Piłsudskiego.

Fundusz ten ma za zadanie: a) popieranie narodowej twórczości naukowej i artystycznej oraz b) wprowadzanie jej wyników do życia kulturalnego, społecznego i gospodarczego Rzeczypospolitej przez współpracę z organami rządowymi, samorządowymi a także z instytucjami społecznymi.

### Koszty zamiany trwałej lub utrwalonej nawierzchni ulic i placów na nawierzchnie z ulepszanego materiału.

W Dz. U. R. P. Nr 55 poz. 436 zostało ogłoszone rozporządzenie Ministra Spraw Wewnętrznych z dnia 15 lipca 1937 r. o obowiązku udziału właścicieli działek w pokryciu kosztów zamiany trwałej lub utrwalonej nawierzchni ulic i placów na nawierzchnie z ulepszanego materiału.

Rozporządzenie to wydane na podstawie rozporządzenia Prezydenta R. P. z 16 lutego 1928 roku o prawie budowlanym i zabudowaniu osiedli postanawia między innymi, że koszty zamiany trwałej lub utrwalonej nawierzchni ulic i placów komunikacyjnych, jak: nawierzchnia szosowana, z kamienia polnego i t. p. na nawierzchnię trwałą z ulepszanego materiału jak: kostka, klinkier, beton, asfalt i t. p. mogą być przekładane na właścicieli działek położonych przy tych ulicach i placach, na zasadach, jakie będą stosowane przy przekładaniu kosztów pierwszego urządzenia ulic i placów komunikacyjnych.

### Zwalczanie posocznicy karp.

W Dz. U. R. P. Nr 57 poz. 455 zostało ogłoszone rozporządzenie Ministra Rolnictwa i Reform Rolnych

z dnia 20 lipca 1937 r. o włączeniu posocznicy karp do chorób, podlegających obowiązkowi zgłoszenia i o zwalczaniu tej choroby.

### O przemiale pszenicy i żyta oraz o wypieku pieczywa.

W Dz. U. R. P. Nr 57 poz. 456 zostało ogłoszone rozporządzenie Ministra Spraw Wewnętrznych z dnia 23 lipca 1937 r. o przemiale pszenicy i żyta oraz o wypieku pieczywa.

Rozporządzenie to postanawia, że przemiał pszenicy nie podlega żadnym ograniczeniom, natomiast przemiał żyta jest dozwolony tylko na mąkę następujących gatunków: 0—50%, 0—65%, 50—65% i razową 0—95%.

### O ruchu rowerów na drogach publicznych.

W Dz. U. R. P. Nr 58 poz. 458 zostało ogłoszone rozporządzenie Ministrów: Komunikacji i Spraw Wewnętrznych z dnia 15 lipca 1937 r. o ruchu rowerów na drogach publicznych.

Rozporządzenie to reguluje sprawę rejestracji rowerów, opłat za tabliczki rowerowe, wyposażenia rowerów (hamulce, latarki, dzwonki), przepisów jazdy.

### O zapewnieniu pracy i o zaopatrzeniu uczestników walk o niepodległość Państwa Polskiego.

W Dz. U. R. P. Nr 59 poz. 464 została ogłoszona ustawa z dnia 2 lipca 1937 r. w sprawie określonej w nagłówku.

Rozporządzenie to między innymi postanawia, że osoby odznaczone Krzyżem Niepodległości z Mieczami, Krzyżem Niepodległości lub Medalem Niepodległości oraz osoby nie odznaczone, które udowodnią czynny udział w walkach o niepodległość, przy równych kwalifikacjach zawodowych, mają pierwszeństwo przy obsadzaniu stanowisk w urzędach, przedsiębiorstwach i zakładach państwowych i samorządowych oraz w przedsiębiorstwach i zakładach przez państwo subwencjonowanych lub koncesjonowanych.



**O zastępczym powszechnym obowiązku wojskowym.**

W Dz. U. R. P. Nr 61 poz. 481 zostało ogłoszone nowe rozporządzenie Ministra Spraw Wewnętrznych z dnia 5 sierpnia 1937 r. o zastępczym obowiązku wojskowym.

Rozporządzenie powyższe opiera się na ustawie z dnia 23 maja 1924 (Dz. U. R. P. Nr 60, poz. 455 z r. 1933) w brzmieniu dekretu Prezydenta R. P. z dnia 9 listopada 1936 r. (Dz. U. R. P. Nr 86 poz. 601). Ustalenie osób podlegających zastępczemu powszechnemu obowiązkowi wojskowemu należy do zarządów gmin i do powiatowych komendantów uzupełnień, przy czym rozporządzenie wymienia, dla których osób, które władze są właściwe. Ponadto rozporządzenie zajmuje się szczegółowo określeniem czasu, w którym spisy tych osób należy sporządzić, trybem postępowania przy sporządzaniu list, zwolnieniami chwilowymi lub trwałymi od obowiązku wykonania robót zastępczych, trybem wezwania do pracy, planem robót i t. p. Do rozporządzenia są dołączone wzory listy i pracy i wezwania.

**O poprawę stanu higieniczno-sanitarnego publicznych szkół powszechnych.**

W Dzienniku Urzędowym Ministerstwa Spraw Wewnętrznych Nr 20 poz. 149 został ogłoszony okólnik Nr 43 z dnia 23 lipca 1937 r. Nr SS. 53-273-2 w sprawie stanu higieniczno-sanitarnego publicznych szkół powszechnych. W okólniku tym Minister Spraw Wewnętrznych poleca organom gminnym i miejskim zbadać stan sanitarny szkół w gminie, przeprowadzić prace nad uporządkowaniem budynków, w szczególności uporządkować ustępy i studnie ewentualnie wybudować nowe ustępy w szkołach, które ich nie posiadają i zapewnić higieniczne zaopatrywanie szkół w wodę.

**O ubezpieczeniu praktykantów wakacyjnych.**

W Dzienniku Urzędowym Ministerstwa Spraw Wewnętrznych Nr 21 poz. 159 zostało ogłoszone pismo okólnie z dnia 5 sierpnia 1937 r. Nr Pers. 1431/75 w sprawie opłacania składek ubezpieczeniowych przez praktykantów wakacyjnych.

**Powołanie Komisji Regionalnego Planu Zabudowania Okręgu Krakowskiego.**

Minister Spraw Wewnętrznych zarządzeniem z dnia 14 kwietnia 1937 r. No. B. O. 18-3-4 powołał do życia Komisję Regionalną Planu Zabudowania Okręgu Krakowskiego. Regionalny Plan Zabudowania obejmuje obszar pow. bocheńskiego, krakowskiego, limanowskiego, myślenickiego, nowosądeckiego,

nowotarskiego, wadowickiego, żywieckiego, części pow. bialskiego, brzeskiego, chrzanowskiego, gorlickiego, jasielskiego, oraz obszar miast Krakowa, Nowego Sącza oraz uzdrowisk: Krynicy, Rabki, Szczawnicy, Zakopanego i Żegiestowa.

**Przeciętne zarobki miesięczne pracowników rolnych.**

W Krakowskim Dzienniku Wojewódzkim Nr 15 poz. 105 zostało ogłoszone obwieszczenie Urzędu Wojewódzkiego Krakowskiego z dnia 7 lipca 1937 r. w sprawie ustalenia przeciętnych zarobków miesięcznych pracowników rolnych w województwie krakowskim na okres od 1 kwietnia 1937 do 31 marca 1938.

**Plany oddłużenia gmin Rajeza i Borowa.**

W Krakowskim Dzienniku Wojewódzkim Nr 15 poz. 109 i 110 zostały ogłoszone postanowienia Centralnej Komisji Oszczędnościowo - Oddłużeniowej w Warszawie dla Samorządu z dnia 15 czerwca 1937 w sprawie zatwierdzenia planu oddłużenia gminy wiejskiej Rajeza i gminy wiejskiej Borowa.

**Plany oddłużenia dla gmin m. Żywca i Jasła.**

W Krakowskim Dzienniku Wojewódzkim Nr 17 poz. 122 zostało zamieszczone obwieszczenie Przewodniczącego Centralnej Komisji Oszczędnościowo - Oddłużeniowej dla samorządu w Warszawie z dnia 28 lipca 1937 r. w sprawie planów oddłużenia dla gmin miast Żywca i Jasła.

**Wyciągi ze statutow Komunalnych Kas Oszczędności.**

W Krakowskim Dzienniku Wojewódzkim Nr 15 zostały zamieszczone wyciągi ze statutow K. K. O. pow. krakowskiego, m. Żywca, pow. wadowickiego, pow. myślenickiego, Związku Międzykomunalnego w Dąbrowie Tarnowskiej.

W Nr 16 Krak. Dziennika Wojewódzkiego został ogłoszony wyciąg ze statutu K. K. O. m. Oświęcimia, zaś w Nr 17 wyciąg ze statutow K. K. O. pow. dębickiego, pow. nowosądeckiego w Grybowie.

**Badanie trzody chlewnej.**

W Krakowskim Dzienniku Wojewódzkim Nr 17 poz. 116 zostało ogłoszone rozporządzenie Wojewody Krakowskiego z dnia 27 lipca 1937 r. o obowiązku badania trzody chlewnej przy wyladowaniu na stacjach kolejowych położonych na obszarze województwa krakowskiego.

**Środki ochronne przeciw zawleczeniu pryszczycy z obszaru Rzeszy Niemieckiej.**

W tym samym numerze Krak. Dziennika Wojewódzkiego zostało ogłoszone rozporządzenie Wojewody Krakowskiego z dnia 27 lipca 1937 r. o środ-



kach ochronnych przeciw zawleczeniu pryszczycy z obszaru Rzeszy Niemieckiej.

### **Karanie przez władze samorządowe za wykroczenia z ustawy o szkodnictwie leśnym i polnym.**

W Krakowskim Dzienniku Wojewódzkim Nr 17 poz. 119 zostało ogłoszone rozporządzenie Wojewody Krakowskiego z dnia 12 sierpnia 1937 r. w przedmiocie upoważnienia władz samorządowych do karania nakazami karnymi za wykroczenia z ustawy o szkodnictwie leśnym i polnym.

### **Odszkodowania za niewykorzystane urlopy.**

Ministerstwo Spraw Wewnętrznych pismem Nr SS. 56/447/4 orzekło w pewnym konkretnym wypadku, że uchwała rady gminnej w sprawie wypłaty wójtowi i pracownikom gminnym odszkodowania za niewykorzystane urlopy wypoczynkowe jest pozbawiona jakichkolwiek podstaw prawnych.

Sąd Najwyższy w orzeczeniu z dnia 13 III 1934 Sygn. akt. CI. 177/33 orzekł, że przepisy zawarte w § 22 rozporządzenia wykonawczego z dnia 11 VI 1923 r. (Dz. U. poz. 464) do ustawy z dnia 16 V 1922 r. o urloпах pracowników zatrudnionych w przemyśle i handlu (Dz. U. poz. 334) nie mają zastosowania do sekretarzy gminnych jak w ogóle do pracowników zatrudnionych w urzędach gmin miejskich i wiejskich.

Z uwagi na to — tymbardziej nie mogą przytoczone przepisy mieć zastosowanie do przełożonych gmin.

### **Niedokładności w urzędowaniu.**

Sąd Najwyższy w wyroku z 20 V 1936 Nr 3 K. 496/36 orzekł, że opieszałość lub niedokładność w urzędowaniu, może uzasadniać odpowiedzialność dyscyplinarną lecz nie jest równoznaczna z winą

nieumyślną w rozumieniu § 2 art. 14 k. k., w związku z art. 286 § 3 k. k., wymagającą ustalenia słowniku świadomości sprawcy do powstałych skutków jego czynu. („Gazeta Administracji“ Nr 15/37 r.).

### **Remuneracje dla zastępcy przewodniczącego wydziału powiatowego.**

Ministerstwo Spraw Wewnętrznych pismem z dnia 9 VII 1937 r. Nr S. S. 40/100 zakomunikowało, że zdaniem Ministerstwa brak podstaw do przyznania zast. przewodniczącego wydziału pow. remuneracji za pełnienie funkcji przewodniczącego w okresie choroby tego przewodniczącego. Przepis ust. (6) art. 59 ustawy z dnia 23 III 1933 r. (Dz. U. poz. 294) zawiera bowiem zakaz przyznawania zastępcom przewodniczących wydz. pow. jakichkolwiek świadczeń poza dodatkami przewidzianymi w ustawie, a za tym także i remuneracyj. Jak wyjaśnił okólnik Nr 103 Min. Spr. Wewn. z 27 X 1933 r. Nr SS. 42/56/8 (Dz. Urz. M. S. Wewn. Nr 16 z dnia 31 X 1933), dodatek samorządowy przysługuje staroście m. in. także w czasie choroby; nie przysługuje mu natomiast ten dodatek np. w okresie urlopu okolicznościowego, zdrowotnego, lub przeniesienia w stan nieczynny.

W tych wypadkach wicestarosta może pobierać pełny dodatek starościński, o ile jest kierownikiem starostwa, powołanym pisemnie na to stanowisko.

Natomiast w razie nieobecności starosty z powodu choroby lub urlopu wypoczynkowego — wicestarosta, zastępującemu przewodniczącego wydziału pow., nie przysługuje żaden inny dodatek, poza normalnym dodatkiem wicestarościńskim, w wysokości 25% uposażenia, pobieranego ze Skarbu Państwa.

(„Gazeta Administracji“ Nr 15/37 r.).

D.

## **Poradnictwo samorządowe.**

### **Czy nauczyciel szkoły kształcącej może pełnić funkcje radnego?**

W związku z wątpliwością podniesioną w konkretnej sprawie przez jednego z wojewodów, Min. Spraw Wewnętrznych pismem z dnia 24 VII 1937 r. Nr SS. 56/985-4 wyjaśniło co następuje: Pełnienie mandatów radnych miejskich przez kierownika i nauczyciela publicznej szkoły kształcącej, której wydatki ponosi w  $\frac{2}{3}$  zarząd miejski a w  $\frac{1}{3}$  Skarb Państwa — jest sprzeczne z przepisem art. 5 ustawy z dnia 23 III 1933 r. (Dz. U. poz. 294). Przepis

ten zmierza niewątpliwie do zabezpieczenia niezależności radnych miejskich. Nauczyciel i kierownik szkoły utrzymywanej w  $\frac{2}{3}$  przez gminę jest zależny od organów ustrojowych gminy, a za tym piastowanie przez niego mandatu nie jest zgodne z duchem cyt. przepisu. Za taką interpretacją przemawia również art. 1-szy ustawy z dnia 29 III 1937 r. o zakładaniu i utrzymywaniu publ. szkół kształcących zawodowych (Dz. U. poz. 152): przepis ten stanowi, że obowiązek zakładania tych szkół ciąży na gminach miejskich i wiejskich. Z tego wynika, że



publiczne szkoły dokształcające zawodowe należy uważać za szkoły samorządowe, a udział Skarbu Państwa w kosztach utrzymywania tych szkół — za pewną formę subwencji.

(„Gazeta Administracji“ Nr 15/37 r.).

### **Oplaty za zużywanie bruków miejskich.**

Min. Spraw Wewn. w porozumieniu z Min. Skarbu w piśmie z dnia 29 V 1937 r. Nr S. F. 67/4/2 wyjaśniło, że miasta mogą na podstawie art. 27 ustawy o t. ur. fin. kom. pobierać opłaty za zużywanie bruków przez pojazdy konne, bowiem prawo to zostało wyraźnie potwierdzone przepisem ust. (2) pkt. 2 art. 21 ustawy z dnia 3 II 1931 r. o Państw. Funduszu Drogowym (Dz. U. z r. 1933 Nr 52, poz. 352) Wyrok N. T. A. z dnia 27 IV 1933 r. I. rej. 9846/32 zajmujący odrębne stanowisko nie jest tu miarodajny, bo nie brał pod uwagę powyższych przepisów ustawy o Funduszu Drogowym.

(„Samorząd Miejski“ Nr 14/37 r.).

Gm. T. zapytuje:

Czy gmina obowiązana jest doręczać nakazy płatnicze wydziału powiatowego bezpłatnie, czy też może pobierać opłaty za doręczanie?

Odpowiedź:

Art. 43 ust. 1 ustawy o tymczasowym uregulowaniu finansów komunalnych z 11 VIII 1923 r. (Dz. U. R. P. z r. 1936 Nr 62 poz. 454) postanawia, że wymiar i pobór samoistnych danin komunalnych, przypadających na rzecz powiatowego związku samorządowego, może wydział powiatowy poruczyć gminom wiejskim za wynagrodzeniem do wysokości 3% sum, pobranych i wpłaconych na rzecz powiatowego związku samorządowego. Ponieważ doręczanie nakazów płatniczych należy uważać za czynność, która wchodzi w zakres czynności związanych z poborem danin, w wynagrodzeniu (3%) wyżej przytoczonym mieści się wynagrodzenie za doręczanie nakazów płatniczych.

Gm. W. zapytuje:

W art. 14 ustęp 2-gi dekretu Prezydenta Rzeczypospolitej z dnia 4 XI 1936 r. o zmianie przepisów o państwowym podatku gruntowym (Dz. U. R. P. Nr 85 poz. 593) jest mowa o dodatkach komunalnych do podatku gruntowego, których granica nie może przekraczać 50% podatku gruntowego zasadni-

czego, a tylko w wyjątkowym wypadku może Minister Spraw Wewnętrznych w porozumieniu z Ministrem Skarbu zezwolić na podwyższenie tej normy do 75 %.

Okólnik Ministra Spraw Wewnętrznych Nr 93 z dnia 29 XII 1936 r. o podziale dodatków komunalnych do państwowego podatku gruntowego i zmianie przepisów o podatku gruntowym Nr SF. 1-19-72 w ust. 3-cim pkt. 2 dozwala na korzystanie przez gminy z najwyższego obciążenia dodatków komunalnych do 11½ %, nie mówi zaś nic o zezwoleniu na powyższe przez Ministra Spraw Wewnętrznych.

Zarząd gminny prosi o wyjaśnienie co należy robić po uchwaleniu dozwolonej ustawą podwyżki podatku komunalnego do podatku gruntowego przez Radę gminną t. j. 11½ % i czy na pobór powyższej podwyżki konieczne jest zezwolenie Ministra Spraw Wewnętrznych.

Odpowiedź:

Ministerstwo Spraw Wewnętrznych w porozumieniu z Ministerstwem Skarbu udzieliło w poruszanej sprawie wyjaśnień pismem z dnia 17 II 1937 r. Nr SF. 27/6/1 a mianowicie, że zezwolenia na podwyższenie normy dodatków komunalnych do państwowego podatku gruntowego do 75 % udzielają władze nadzorcze, wskazane w art. 36 i 37 ustawy o tymczasowym uregulowaniu finansów komunalnych, a więc dla gmin wiejskich — wydziały powiatowe.

## **Wyjaśnienie**

### **Związku Rewizyjnego Samorządu Terytorialnego.**

Wobec ukazania się ostatnio w prasie błędnych informacji, dotyczących jakoby pobierania przez Związek Rewizyjny Samorządu Terytorialnego od rewidowanych związków samorządowych opłat z tytułu kosztów przeprowadzanych czynności inspekcyjnych, wyjaśnia się, że Związek Rewizyjny likwiduje jedynie od rewidowanych związków samorządowych opłaty z tytułu kosztów przejazdu delegowanego personelu inspekcyjnego (bez diet), przy czym opłaty te pobierane były od początku istnienia Związku na podstawie odpowiednich uchwał organów Związku, zatwierdzanych przez Ministra Spraw Wewnętrznych.



Gm. P. zapytuje:

Czy pracownikowi gminnemu udajacemu się na pobór podatków po gromadach przysługuje dieta oraz zwrot kosztów podróży i w jakiej wysokości?

Odpowiedź:

W związku z postanowieniami § 17 rozporządzenia Prezydenta R. P. z dnia 30 XII 1924 roku (Dz. U. R. P. Nr 118, poz. 1073) i rozporządzeniem Prezydenta R. P. z 28 X 1933 r. (Dz. U. R. P. Nr 86 poz. 667) do pracowników związków samorządowych stosuje się przepisy rozporządzenia Rady Ministrów z dnia 17 IX 1927 roku o należnościach za podróże służbowe, delegacje i przeniesienia służbowe w brzmieniu ogłoszonym w Dz. U. R. P. z r. 1932 Nr 71, poz. 651.

Rozporządzenie to postanawia:

w § 2, że diety oraz zwrot kosztów przejazdu przysługuje w razie podróży służbowej (komisji) do miejscowości położonej poza zwykłym miejscem służbowym danego pracownika; w § 13, że za czynności komisyjne w miejscowościach położonych bliżej niż 2 km od budynku, w którym mieści się urząd, nie należą się żadne koszty podróży służbowej z wyjątkiem ewentualnego zwrotu kosztów przewozu bagażu służbowego. Biorąc pod uwagę, że w skład gmin zbiorowych wchodzi szereg gromad, niejednokrotnie znacznie oddalonych od siebie — za miejsce służbowe pracownika gminnego należy przyjąć miejscowość, w której jest siedziba gminy. W związku z tym przy wyjazdach służbowych (tylko na polecenie przełożonego gminy skutecznionych) poza tę siedzibę, należą się diety i zwrot kosztów przejazdu z wyjątkiem wypadku, gdy miejscowość, do której pracownik został wydelegowany, jest położona w odległości mniejszej niż 2 km od budynku, w którym mieści się urząd gminny.

Zarząd gm. Ś. zapytuje:

Czy wójtowi gminy zbiorowej należy się urlop płatny, jeżeli w czasie jego nieobecności pełni funk-

cje jego zastępca, który otrzymuje wynagrodzenie w wysokości uposażenia wójta.

Odpowiedź:

Art. 53 ust. (1) ustawy z 23 marca 1933 roku o częściowej zmianie ustroju samorządu terytorialnego postanawia, że przełożony gminy tytułem wynagrodzenia za wykonywanie obowiązków służbowych pobiera przez czas sprawowania mandatu stałe uposażenie z funduszków gminy.

Jeżeli chodzi o sprawę urlopów płatnych to należy rozróżnić przełożonych gminy zawodowych i niezawodowych. Zawodowi mają prawo do płatnych urlopów na równi z pracownikami gminy — niezawodowi zaś w czasie urlopu nie mają podstawy prawnej do żądania uposażenia.

Zarząd gm. D. zapytuje:

Kto jest uprawniony do administrowania funduszem ubogich, czy gmina, czy władze kościelne?

Odpowiedź:

Sprawy fundacyjne są prawnie skomplikowane, wymagają szczegółowego badania aktów, z uwagi na co należy się zwrócić o rozstrzygnięcie poruszanej sprawy do właściwej władzy t. j. do Urzędu Wojewódzkiego we Lwowie, Departament Fundacyjny.

Zarząd m. w W. zapytuje:

Czy został wprowadzony w życie dekret Prezydenta R. P. z dnia 9 XI 1936 r. w sprawie zmiany ustawy z dnia 23 maja 1924 r. o powszechnym obowiązku służby wojskowej, który polega na obowiązku bezpłatnego wykonania pracy na cele obrony Państwa?

Odpowiedź:

Rozporządzenie wykonawcze w poruszanej sprawie zostało ogłoszone w Nr 61 Dziennika Ustaw pod poz. 481 i weszło w życie dnia 20 sierpnia b. r. (por. „Przegląd ustaw, rozporządzeń, zarządzeń, okólników i wyroków N. T. A.“ w niniejszym numerze).

D.

## ROZPOWSZECHNIJCIE

# „PRZEGLĄD SAMORZĄDOWY“!



# WYDAWNICTWA

## INSTYTUTU ADMINISTRACYJNO-GOSPODARCZEGO I M. SZKOŁY EKONOMICZNO-HANDLOWEJ w KRAKOWIE:

Dr Inż. J. Soneł: Zagadnienie agrokooperatywy jako nowej formy spółdzielczości dzierżawy i osadnictwa. Dr S. Wachholz: Wolność i władza (rozważania nad nową Konstytucją R. P.). Dr J. Lisak: Wady organizacyjne naszej spółdzielczości. Cena zł 4,50. Dr Inż. J. Soneł: Działacz społeczny w środowisku wiejskim jako oświatowiec, wychowawca, organizator, psycholog, socjolog i ekonomista. Kraków 1934 (wyd. I), 1935 (wyd. II), zł 4,50. Dr Inż. J. Soneł: Działacz społeczny na wsi jako mowca. Kraków 1934, zł 1,—. Dr S. Wachholz, Doc. U. J.: Nowy ustrój samorządu terytorialnego w Polsce i jego wartości. 1934, zł 1,20. Dr. S. Wachholz, Doc. U. J.: Instytucja samorządu we Francji. 1934, zł 1,50. Dr K. Ostrowski: Umowa o pracę. 1934, zł 1,—. Dr J. Lisak: Ogólna organizacja przedsiębiorstw. Kraków 1934, zł 2,50.

### U PROGU NOWYCH ZAŁOŻEŃ POLSKIEJ SZKOŁY HANDLOWEJ

zbiorowe wydawnictwo prac profesorów Szkoły Ekonomiczno-Handlowej i Instytutu Admin.-Gospodarczego. Kraków 1934, zł 7.

Spis treści: Dr T. Wroniewicz: U progu nowych założeń polskiej szkoły handlowej. Mgr. Lidia Kozakówna: Szkolnictwo handlowe we Włoszech. J. Juszczyk: Projekt realizacji postulatów praktyczności w nauce o handlu. Józef Juszczyk: O nowe kierunki w nauczaniu korespondencji handlowej. Dr Rodion Mochnacki: O celach i metodach nauczania geografii gospodarczej w szkołach handlowych nowego typu. Dr Stanisł. Niemcówna: O potrzebie ognisk metodycznych geografii gospodarczej w szkołach zawodowych. Dr Marian Pelczar: Uwagi, dotyczące uczenia historii gospodarczej w szkołach zawodowych. Dr Tomasz Lulek: Rachunkowość prawidłowa i rachunkowość uproszczona dla celów podatkowych. Jan St. Stantejski: Uczenie rachunkowości kupieckiej według metody rozkładania. Jan St. Stantejski: Próba zastosowania w rachunkowości kupieckiej „uczenia się pod kierunkiem”. Dr Józef Lisak: Nauka „organizacji i administracji przedsiębiorstw” w szkole zawodowej stopnia licealnego. Mgr Adolf Nattel: Nauczanie reklamy i sprzedażoznawstwa. Antoni E. Balicki: Gozdiny polskiego... garsć uwag na temat nauczania języka polskiego w średnich szkołach zawodowych. Kazimierz Sosnowski: „Powtórz moje pytanie” — fragment dydaktyczny. Stanisław Pszon: Postulaty nowej szkoły handlowej w zakresie nauczania języków nowożytnych. Aleksandra Gruszczyńska: Nauczanie historii pod kierunkiem. Dr Tadeusz Seweryn: Ideologia kół krajoznawczych młodzieży. Dr Zygmunt Leśnodorski: Samorząd uczniowski w szkole handlowej. Dr Paweł Łoziński: Piędziesięciolecie Szkoły Handlowej w Krakowie.

### SZKOŁA HANDLOWA NA USŁUGACH SPOŁECZEŃSTWA I PAŃSTWA

zbiorowe wydawnictwo prac profesorów Szkoły Ekonomiczno-Handlowej i Instytutu Admin.-Gospodarczego. Kraków 1933, zł 4.

Spis treści: Dr T. Wroniewicz: Stanowisko i zadanie zawodowej szkoły urzędniczej w Rzplitej Polskiej. Doc. Dr S. Wachholz: Stanowisko i rola urzędnika w społeczeństwie. Wicew. M. Bilek: Doniosłość morza w obrocie gospodarczym narodów, a port polski w Gdyni. Dr K. Grzybowski: Kryzys prawa konstytucyjnego, a wychowanie młodzieży. Doc. Dr S. Wachholz: Idee podstawowe współczesnych reform szkolnych. Dr Inż. J. Soneł: O ekonomię w pracy społeczno-gospodarczej na wsi. Prof. A. E. Balicki: Z zagadnień życia szkolnego. Dr M. Ziomek: Propaganda czytelnictwa. Prof. U. J. Dr T. Lulek: Zasady nauczania rachunkowości. Prof. J. Juszczyk: Postulat praktyczności w nauce o handlu. Prof. Dr R. Mochnacki: O gospodarczym wychowaniu przy nauczaniu geografii gospodarczej. Prof. St. Pszon: Zarys metodyki francuskiej korespondencji handlowej. Prof. St. Pszon: Gospodarcze znaczenie języka francuskiego w szkole handlowej. Prof. K. Sosnowski: Nauczanie języka polskiego pod kątem inicjatywy gospodarczej.

### WYDAWNICTWA WCZEŚNIEJSZE.

A. E. Balicki: Najnowsza polska pisownia, 1920. A. E. Balicki: Cele i zadania nauki języka polskiego w szkołach handlowych (Sprawozd. 1927). St. Korbek: Jak uczyć stenografii (Sprawozd. 1926). L. Misky, Nacz. KOSK.: Kształcenie zawodowe (Sprawozd. 1931). Dr R. Mochnacki: Wartości wychowawcze geografii gospodarczej (Sprawozd. 1931). K. Sosnowski: Ćwiczenia w pisowni polskiej dla szkół handlowych, 1928. K. Sosnowski: Tematy do wypracowań polskich z zagadnień bieżącego życia i praktycznej wiedzy, 1929. J. Stantejski: Księgowanie w fabryce sukna i przykład praktyczny (do użytku w kantorze szkół zawodowych), 1929. J. Stantejski: Jak uczyć księgowości (Sprawozd. 1930). Dr Tadeusz Wroniewicz: Wychowanie gospodarcze w szkołach średnich (Sprawozd. 1930). Dr. Tad. Wroniewicz: Instytut Administracyjno-Gospodarczy (Sprawozd. 1931). K. Zurzycki: Walory wychowawcze matematyki (Sprawozd. 1931).

U w a g a: Powyższe wydawnictwa znajdują się w sprawozdaniach szkolnych cena za sprawozdanie zł 2,—.

### SKRYPTA.

J. Stantejski: Sprzedawnictwo w handlu detalicznym zł 2,—. Dr J. Lisak: Sklep detaliczny zł 1,50. Dr Epstein Jerzy: Prawoznawstwo zł —,30. — Prawo handlowe część I. II. III. zł 1,60. Fackiewicz Stanisław: Prawo cywilne i karne zł 2,35. Dr Ostrowski Kazimierz: Prawo pracy część I. II. zł —,65. Dyr. Łapa Franciszek: Ewidencja ruchu ludności zł —,35. — Obowiązki gminy na podstawie ustawy w sprawach wojskowych zł —,35. Dr Stachnik Leopold: Ustawa o zmianie ustroju sam. zł —,30. M. Bilek: Prawo administracyjne zł 1,50. Dr Ziomek Maksymilian: Nauka gospodarstwa społecznego zł 1,20. Dr Grabowski Jan: Sprawy porządku i bezpieczeństwa publicznego i komunikacyjnego zł —,35. Dr Grzybowski Stefan: Postępowanie administracyjne zł —,45. Dr Płatkowski Aleksander: Zasady ekonomiki zł 1,70. — Prawo handlowe zł 2,20. Skład główny: Instytut Administracyjno-Gospodarczy (składnica druków i wydawnictw), Kraków, ul. Kapucyńska 2, Tel. Nr. 112-50, P. K. O. 404-590.