

114 323

№ 4680

Handwritten text, possibly a title or author name, in cursive script.

114 3 23

001376236

11.20.



Biblioteka Jagiellońska

SIDR0020463

Handwritten in purple ink: Ad.: Perod. № 4680

verſo:

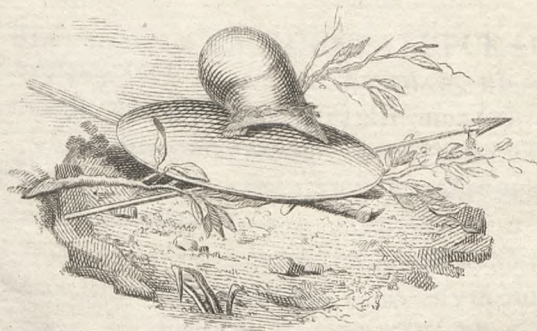
Reiſe
Ihro Kaiſerlichen
Majeſtät
in ~~die~~ ~~erweiterte~~ die ſüdlüche Gegend
von Rußland
~~unternommen im J. 1787.~~
geplant für d. J.

(St. Petersburg)
1786.

ПУТЕШЕСТВІЕ
ЕЯ ИМПЕРАТОРСКАГО
ВЕЛИЧЕСТВА,

въ полуденный край
РОССІИ,

Предпріемлемое въ 1787 году.



Печатано при Горномъ Училищѣ
1786 года.

Описаніе путешествія
ЕЯ ИМПЕРАТОРСКАГО
ВЕЛИЧЕСТВА
въ полуденный край
Россиі.

Высочайшая ЕЯ ИМПЕРАТОРСКАГО
ВЕЛИЧЕСТВА послѣдовала воля, къ на-
зиданію Государственныхъ пользъ и
къ усовершенствованію благоденствія
ЕЯ подданныхъ, обозрѣвъ полуденный
край обширныя Своея Имперіи, и въ
слѣдствіе сего намѣренія повелѣшь
соизволила сдѣлать къ сему путеше-
ствію, начаться имѣющему въ Ген-
варь мѣсяць будущаго года, надле-
жащее приуготовление.

Путешествіе сіе начнется отъ
Санктшербурга до Кіева сухимъ
путьемъ, чрезъ Смоленскъ, Новгородъ
Сѣверскій и Черниговъ, что учинишь



1508 верстѣ; отъ Кіева Днѣпромъ на галерахъ до Кайдакъ, гдѣ строится Губернскій городъ Екашеринославль, 446 верстѣ; отсюда паки сухимъ путемъ до Херсона 356 верстѣ; отъ Херсона чрезъ Бериславль, Перекопъ и Бахчисарай до Севастополя, 369 верстѣ; отъ Севастополя чрезъ Бахчисарай, Акъ мечеть, Карасу-базаръ, Сулакъ и старой Крымъ до Феодосіи, 216 верстѣ; отсюда чрезъ Арабатъ, Геничи, Таганрокъ до Черкаска, 632 версты; отъ Черкаска чрезъ Азовъ, крѣпость святаго Димитрія, Бахмутъ, до Харькова 677 верстѣ; отъ Харькова чрезъ Бѣлгородъ, Курскъ, Орелъ, Тулу до Москвы 725; а отъ сея столицы чрезъ Тверь и Новгородъ до Санктпетербурга 728 верстѣ; и всего все путешествіе содержитъ будещъ 5657 верстѣ.

Всѣхъ городовъ, знаменитыхъ рѣкъ, мѣстечекъ и достойныхъ замѣчанія урочищъ, чрезъ кои путешествіе сіе послѣдовать имѣетъ, предлагается здѣсь географическое и историческое краткое описаніе, а при концѣ сего и

маршрутъ, съ показаніемъ, сколько отъ cadaго спана до другаго верстѣ, также и карта представляющая всю сію страну, чрезъ которую путешествіе продолжится, съ означеніемъ дорогъ и станомъ на ней учрежденныхъ.

СОФІЯ.

Вновь учрежденный окружный городъ Санктпетербургскія Губерніи, въ 22 верстахъ отъ Санктпетербурга лежащій на нарочито возвышенномъ мѣстѣ. Знашное пособіе отъ щедротъ ЕЯ ИМПЕРАТОРСКАГО ВЕЛИЧЕСТВА на него изліянное, въ краткое время украсило его многими каменными строениями изрядныя архитектуры, между коими примѣчанія заслуживаетъ соборная церковь, приведенная нынѣшнимъ годомъ почти ко окончанію; а между различными въ немъ заведеніями прядильная и полотняная фабрика, на коей обучаютъ желающихъ безденежно, и находящаяся близъ сего города бумажная мѣльница.

Царское село знаменитое ежегоднымъ ЕЯ ИМПЕРАТОРСКАГО ВЕЛИЧЕСТВА въ лучшее время пребываніемъ касается сему городу. Превосходство его зданій, соединяющее изящность вкуса съ возможнымъ великолѣпиемъ и прекрасный садъ помѣщающъ его въ число наилучшихъ увеселительныхъ домовъ въ Европѣ..

РОЖЕСТВЕНЬ.

Окружный городъ Санктпетербургскія Губерніи, разстояніемъ отъ Санктпетербурга въ 72 верстахъ, лежитъ на правомъ берегу рѣчки Ордежи, впадающія верстахъ въ 10 выше города Луги въ рѣку сегождъ имени. Городъ сей равнымъ образомъ учрежденъ вновь изъ дворцоваго села, и по новостіи своей строеніе имѣетъ почти все деревянное.

ЛУГА.

Окружный городъ тойже Губерніи, расположенъ по обѣимъ сторонамъ рѣки

Луги, въ разстояніи отъ Санктпетербурга въ 123 верстахъ.

Рѣка Луга течетъ изъ болотъ Новгородскаго Намѣстничества въ Санктпетербургскую Губернію, на сѣверозападъ, и отдѣливъ изъ себя протокъ въ рѣку Нарову, Росонью именуемой, впадаетъ въ Финской заливъ.

ПОРХОВЪ.

Окружный городъ Псковскаго Намѣстничества расположенъ по обѣимъ сторонамъ рѣки Шелони, въ 266 верстахъ отъ Санктпетербурга, на нарочито возвышенномъ и ровномъ мѣстѣ.

Хотя о построеніи города сего почти никакихъ извѣстій и нѣтъ; но въ летописяхъ упоминается о немъ еще въ началѣ XIV столѣтія, и у Новгородцевъ назывался онъ городомъ на Шелонѣ, также Деманомъ. Въ 1347 году осаждаемъ онъ былъ Липовцами, но откупился за 300 рублей. Въ 1387 Новгородцы оградили его каменною стѣною и построили замокъ. Въ 1399 происходило при стѣнахъ его жестокое сраженіе у Псковичанъ съ Чудью, когорые

однакожь тогда города взять не могли. Въ 1404, или какъ другіе пишутъ, въ 1406 году ошданъ былъ Порховъ Новгородцами съ другими городами князю Юрью Святославичу Смоленскому. Въ 1428 году великій князь Липовскій Витовтъ подступя подъ Порховъ угрожалъ ему совершеннымъ разореніемъ; жишели не въ силахъ будучи опротивить осаду силою, принуждены были заплашнись ему окупу за городъ 10000 рублей, да сверхъ того, за искупленіе пленныхъ Новгородцы приплашили 3000 рублей: Въ 1416 году опустошенъ былъ сей городъ сильнымъ моровымъ повѣтріемъ. Въ 1441 взявъ Московскимъ великимъ княземъ Васильемъ Васильевичемъ, копорой однакожь возвратилъ его опять Новгородцамъ, а ошнихъ ошданъ былъ въ вошчину князю Федору Ивановичу Бѣльскому, бѣжавшему изъ своего княжества ошъ пришествіи Липовскихъ. Въ 1616 году взявъ былъ Шведами подъ предводительствомъ Графа де ла Гардія; но въ слѣдующемъ пошомъ году по силѣ Столбовскаго мира по прежнему возвращенъ Россіи.

Порховъ, какъ выше сказано, имѣнъ замокъ, копорый по причинѣ опасности ошъ Липвы въ 1587 году поновленъ. Купечество, коего здѣсь до 400 душъ мужеска полу числится, шоргуешъ льномъ и хлѣбомъ, опривляя оный рѣкою Шелонью въ Санктпетербургъ.

ВЕЛИКІЯ ЛУКИ.

Окружный городъ Псковскаго намѣстничества въ разстояніи 232 верстѣ ошъ Пскова.

Названіе Великихъ Лукъ произошло ошъ излучистаго теченія протечающія подъ нимъ рѣки Ловаши. Почитаешся ошъ въ числѣ древнихъ Россійскихъ городовъ; и хошя время построенія его точно не извѣстно, но изъ лѣтописей видно, что великій князь Кіевскій Роспиславъ, для свиданія съ сыномъ своимъ Святославомъ, княжившимъ тогда въ Новгородѣ, приѣжалъ въ 1165 году въ Великія Луки. Въ слѣдующій годъ, или по сказанію другихъ въ 1167, помянутый князь Свя-

6
пославъ, по случаю возставшаго въ Новгородъ смяшенія, удалился въ сей городъ, но и отсюда Новгородцами изгнанъ. Вскорѣ послѣ того великія Луки войсками разныхъ Россійскихъ князей, какъ то, князя Андрея Юрьевича Владимирскаго Боголюбскаго, и братьевъ Святославовыхъ Романа и Мстислава князей Смоленскихъ вступившихся за его изгнаніе, были выжжены, жиители же его ушли въ Новгородъ, Псковъ и въ прочіе ближніе города. Въ слѣдующіе 1169 и 1170 годы городъ сей паки былъ разоренъ; первой разъ войсками князя Владимирскаго Андрея Боголюбскаго, а попомъ Смоленскими и Полоцкими. Въ 1198 году Липовцы напавъ на городъ при помощи Полоцкихъ войскъ выжгли все предмѣстіе, но города самаго взять не могли. Въ 1448 году, отдали его Новгородцы великому князю Московскому Ивану Васильевичу. Въ 1580 году, взять былъ Польскимъ Королемъ Стефаномъ Баторіемъ, и находился подъ его владѣніемъ до заключеннаго между Россіи и Поль-

9
ши въ деревнѣ Заполье, въ 1582 году мира, по силѣ коего паки присоединенъ къ Россіи. Въ 1611 году былъ разоренъ и выжженъ Липовцами помогающими Аже-Димитрію, и споялъ девять лѣтъ пустъ. Наконецъ при Царѣ Михайлѣ Теодоровичѣ населенъ Яицкими и Донскими козаками, кои за нѣкоторое пресну-пленіе вмѣсто наказанія были посланы въ походы на Польшу и подъ Ригу, гдѣ за оказанную вѣрную службу прощены, и нѣмъ, кои не захотѣли возвратиться въ свои жилища, по прошенію ихъ къ поселенію здѣсь оповедены мѣста, а для прокормленія ихъ пожаловано каждому по одному крестьянину.

Нынѣшнее Великолуцкое селеніе расположено на равномъ и косогористомъ мѣстѣ по обоимъ берегамъ рѣки Ловаши, по срединѣ города прошекающія, въ кою впала рѣчка Коломенка. На лѣвомъ берегу Ловаши сдѣлана земляная крѣпость съ башнями, и окружена полисадомъ. Селеніе на правомъ берегу сея рѣки называется

посадѣ. Въ немѣ при церкви каменная и дѣвичей монастырь съ деревянною церковью. Въ городѣ находится 27 кожевенныхъ заводовъ, съ коихъ юфтью и другими кожами купечество Великолуцкое главнѣйшей своей торгѣ отправляетъ по рѣкѣ Ловань въ Санктпетербургъ.

Сказанная выше рѣка Ловань имѣетъ вершину свою въ Полоцкомъ Намѣстничествѣ, и протекаетъ Псковское въ Новгородскомъ впадаетъ въ озеро Илмень. По ней изъ Великихъ Лукъ ходятъ водовики до Новгорода и Санктпетербурга.

Мѣстечко УСВЯТЪ, прежь сего было посредственнымъ городомъ, составлявшимъ нарочитую оборону Россійскимъ границамъ отъ Литовскихъ и Польскихъ нападений. Лежитъ при озерѣ Усвягѣ въ разстояніи 76 верстъ отъ Великихъ Лукъ. Построено Царемъ Иваномъ Васильевичемъ въ 1567 году. Во время замѣшательства бывшихъ въ Россіи отъ Аже Димитріевъ многимъ подвержено было опустоше-

ніямъ; попомѣ будучи взято Поляками, причислено къ Вишебскому воеводству и находилось во власни ихъ до 1772 году, въ коемъ вкупѣ съ симъ краемъ присоединено къ Россіи.

ВЕЛИЖЬ.

Окружный городъ Полоцкаго Намѣстничества, отстоящій отъ Полоцка въ 180 верстахъ. Городъ сей построенъ по указу Царя Іоанна Васильевича въ 1536 году. Въ смутныя Аже-Димитріевы времена преиспѣлъ онъ великія опустошенія отъ Литовцевъ и Поляковъ, коими наконецъ спавъ покоренъ, къ Вишебскому воеводству приписанъ; и хотя послѣ Царемъ Алексѣемъ Михайловичемъ и былъ взятъ, новскорѣ опять Польшѣ возвращенъ. Присоединенъ по прежнему къ Россіи въ 1772 году вкупѣ съ Вѣлороссією.

Расположенъ онъ по обѣимъ сторонамъ рѣки Двины на ровномъ мѣстѣ, при впаденіи въ нее рѣчки Велижки, отъ которой и названіе свое получилъ. Раздѣляется на пять частей: при

часни лежанъ по печенію сея рѣки на лѣвой, а двѣ на правой сторонѣ. Имѣетъ замокъ; 4 Греческаго исповѣданія церкви, изъ коихъ двѣ каменные, 4 Уніятскія и 1 Католицкую, и болѣе 600 обывательскихъ домовъ. Жителей въ немъ обоихъ половъ до 4400 душъ. Купечество его торгуетъ пенькою, льнянымъ семенемъ и хлѣбомъ, кошорья скупая болшею частію въ Могилевскомъ и Смоленскомъ Намѣстничествѣ, отвозяшъ рѣкою Двиною въ Ригу.

П О Р Ѣ Ч Ь Е.

Окружный городъ Смоленскаго Намѣстничества, лежитъ въ 98 верстахъ отъ Смоленска при рѣкѣ Каспѣ, тамъ, гдѣ въ нея впадаетъ съ правыя стороны рѣчка Гобза, на ровномъ мѣстѣ. Селеніе сіе переименовано городомъ въ 1775 году изъ села дворцовыя волости сегожъ имени. Въ немъ есть три каменные церкви и до 500 обывательскихъ домовъ. Жителей вообще до 2500 душъ. Рѣка Каспя впадаетъ въ Двину, коею и отправляется торгъ въ Ригу.

С М О Л Е Н С К Ъ.

Главный городъ Намѣстничества сего имени при рѣкѣ Днѣпрѣ, въ разстояніи отъ Санктпетербурга въ 689, а отъ Москвы въ 350 верстахъ.

Древностію сей городъ не уступаетъ прочимъ Россійскимъ городамъ, какъ то: Кіеву, Новгороду, старой Ладогѣ, Ростову, Мурому и проч. Онъ существовалъ и находился въ цвѣтущемъ состояніи еще до прихода въ Новгородъ Рурика; поелику Оскольдъ идучи къ Кіеву, около 864 года, нашелъ его богатымъ и многолюднымъ. Вѣроятно кажется, что онъ построенъ Кривичами еще до пришествія Славянъ. Смоленскъ былъ независимъ ни отъ Кіевского ниже отъ Новгородскаго княженія до 881 года, а въ сіе время бывъ покоренъ Олегомъ, опекуномъ Игоря сына Рурикова, подналъ Новгороду; по пренесеніи же великокняжескаго престола въ Кіевъ, зависѣлъ отъ Кіевского княженія. Владимиръ Великій въ 996 году отдалъ его своему сыну Спаниславу, и съ того времени

Смоленскѣ началъ имѣть собственныхъ Князей. Въ слѣдствіе временъ подверженъ былъ многимъ перемѣнамъ. Въ 1130 опустошенъ моровымъ повѣтріемъ, и умершихъ въ немъ тогда сочтено 42000 человекъ. Въ 1135 учрежденъ въ немъ епископскій престолъ. Въ 1158 году Смоленскія окрестности разоряемы были Княземъ Изяславомъ и Половцами. Въ 1227, Литовцы подѣлали великія опустошенія въ его округѣ, однако Княземъ Ярославомъ Всеволодовичемъ съ урономъ прогнаны. Въ 1222 Князь Свяшославъ при помощи Полочанъ, взялъ его приступомъ и побилъ жителей его великое множество. Въ 1286 году, Князь Романъ Брянскій выжегъ посадъ его. Въ 1339 году Татара, подъ предводительствомъ своего князя Тавлубея, соединившись съ Рязанскимъ княземъ Иваномъ Ивановичемъ Коршополомъ и войскомъ Московскаго великаго князя Іоанна Даниловича, осадилъ городъ, всѣ околныя мѣста его опустошили. Въ 1356 году Литовскій князь Олгердъ воевалъ окрестность его, и полонилъ князя

Василія Смоленскаго, щедно убѣждалъ городъ къ здачѣ. Въ 1359 при владѣннн Свяшослава, Олгердъ вторично къ нему приступалъ, а въ 1378 въ шрешнй разъ покушался его взять. Въ 1386 Литовскій князь Скиригайло Олгердовичъ взялъ съ него окупъ. Въ 1387 году опустошенъ моровымъ повѣтріемъ до того, что изъ всѣхъ жителей, только десять человекъ въ живыхъ остались, и городъ былъ зашворенъ. Послѣ сего Литвяне посадили княжншь въ Смоленскѣ князя Юрья Свяшославича. Въ 1393 году по несогласію Смоленскихъ боярѣ, взявъ былъ обманомъ Литовскимъ княземъ Вишовтомъ, которой и посадилъ въ немъ своихъ Намѣстниковѣ; но по разбитіи его Татарами, вошелъ паки на Смоленское княженіе въ 1401 году князь Юрья Свяшославичъ. Въ 1403 году Вишовтъ паки приходилъ къ Смоленску, но безъ успѣха. Въ 1404 шрешичное было его щедное на Смоленскѣ покушеніе: но вскорѣ попомъ въ ошущеннн князя Юрья Свяшославича, болѣе нежели по двумѣсячной осадѣ взявъ былъ Вишовтомъ, и съ того

времени оснавался онъ въ рукахъ Лишовскихъ по 1514 годъ, въ которой великій князь Василій Иоанновичъ наки возвратилъ его Россіи. Въ 1535 году подшупали къ нему Лишовцы, но съ великимъ урономъ прочь отбишы. При Царь Теодоръ Иоанновичъ положены были въ 1595 году первыя основанія Смоленскому каменному укрѣпленію, а совершены и приумножены въ царствованіе Годунова въ 1599 году. Въ 1606 былъ осажденъ, взятъ и опустошенъ Поляками. Въ 1613 году Россійскія войска осадивъ его, все окрестныя мѣста разорили. Въ 1618 году по силъ Деулинскаго мира уступленъ Ливвѣ, но вскорѣ наки Россіянами отнятъ. Въ 1654 году взятъ Польскимъ Королемъ Сигизмундомъ, но въ томъ же году Царемъ Алексѣемъ Михайловичемъ отъ Польскаго Короля Иоанна Казимира отнятъ и приобщенъ на всегда къ Россіи.

Смоленскъ расположенъ по косогору лѣваго берега Днѣпра, раздѣленъ на двѣ часни, имѣетъ крѣпость и огражденъ высокою каменною стѣною,

на семь верстъ въ окружности, которая съ полевою спорону подкрѣплена вѣншною крупостію и полисадомъ. Находящееся по обѣимъ ея споронамъ, также и на противной споронѣ рѣки жило, составляешъ его предмѣстія. Въ городъ находится много казеннаго строенія, какъ то: присудственныя мѣста, дома, Намѣстнической, Губернаторской, Архіерейской, Оберъ Коммендантской, Артиллерійскія команды и проч. А сверхъ оныхъ, одинъ дѣвичей и два мужескіе монастыря; церквей 7 каменныхъ, и 5 деревянныхъ, въ числѣ первыхъ соборная во имя Успенія пресвятыя Богородицы примѣчательна своею огромностію и великолѣпіемъ. Три богадѣлни каменные; двѣ при мужескомъ монастырѣ, а третія при соборной церквѣ, въ кою принимаются и несчастнорожденные младенцы: обывательскихъ же домовъ щитається съ лишкомъ полторы тысячи.

За городомъ по сю спорону Днѣпра находится 3 церкви каменные и около 500 домовъ. А по другую спорону сея рѣки кронверкъ, соединяющейся

съ городомъ посредствомъ деревяннаго на рѣжахъ поставленнаго моста. Жителей счисляется обоюга пола вообще близъ 12000 душъ.

Смоленское купечество довольно богато и кромѣ городскаго торгу торгуетъ съ Ригю, куда отпускаетъ пеньку и хлѣбъ, отправляя оныя на Порѣченскую пристань находящуюся на рѣкѣ Каспѣ, впадающей въ Двину при городѣ Суражѣ, по которому пути равнымъ образомъ провозятъ и изъ Риги разные чужестранные товары, и оныя распродаютъ какъ въ Смоленскѣ, такъ и въ околныхъ мѣстахъ.

МСТИСЛАВЪ.

Окружный городъ Могилевскаго Намѣстничества, въ 94 верстахъ отъ Могилева.

Названіе сего города соотвѣтствующее имени многихъ Россійскихъ князей заслужило нѣкоторыхъ думать, яко бы наименованіе онаго означаетъ имя его основателя, однакожь за подлинно извѣстно, что построены отъ княземъ

Романомъ Смоленскимъ около 1180 году, и названъ Мстиславемъ по имени сына его Мстислава, коему въ удѣлъ отъ былъ назначенъ. Въ 1359 году, сей городъ отдѣленъ отъ Смоленска великимъ княземъ Липовскимъ Олгердомъ, и отданъ имъ сыну его Скиригайлу, котораго сынъ а Олгердовъ внукъ князь Юрій принялъ прованіе князя Мстиславскаго. Въ 1386 году Смоленскій Князь Мстиславъ Ивановичъ содержалъ сей городъ въ осадѣ, однакожь завладѣвъ имъ Липовскіе князья его не допустили, отправляя Смоленскъ отъ города съ великимъ урономъ. Въ 1440 году Липовскій князь Казимиръ Ягеллонъ отдалъ его во владѣніе возвратившемуся изъ Новгорода князю Юрью Семеновичу Лугвеневу, но сей князь управлялъ имъ не долго; ибо покусившись безъ успѣха присоединить ко владѣнію своему Смоленскъ, Полоцкъ и Вишебскъ, и сего города лишился. Въ 1446 году Польскій Король отдалъ его во владѣніе князю Василью Ярославичу, бѣжавшему изъ

Москвы по ослѣпленіи Шемякою Московскаго великаго князя Василья Василевича прозваннаго оубо того Темнымъ. Въ 1507 году посадъ его вызженъ, и всѣ окрестности разорены Московскимъ войскомъ. Въ 1514 году всѣ селенія около его опустошены войскомъ Московскаго великаго князя Василья Іоанновича, державшаго тогда Смоленскъ въ долговременной осадѣ. Князь Феодоръ Михайловичъ Мстиславской, владѣвшій тогда городомъ, видя, что оный безпрестаннымъ подвергается разореніямъ по соседству съ Россією, разсудилъ за лучшее поддаться Московскому великому князю, что и учинилъ въ 1526 году со всѣмъ своимъ княжесствомъ; но вскорѣ паки прислалъ къ Польской сторонѣ. Въ 1569 году Княжество Мстиславское переименовано было въ всеводство. Въ 1708 году уѣздъ его былъ театромъ многихъ сраженій между Россійскихъ и Шведскихъ войскъ, а въ 1772 году обще съ Бѣлоруссією присоединенъ къ Россіи.

Мстиславль расположенъ по правому

берегу рѣки Вибухры впадающія въ Сожу, и раздѣляется на двѣ части, по имени церквей Троицкою и Онуфриевскою называющіяся. Въ немъ есть огромная Езуишская школа, два Каплицкихъ монастыря; 4 Греческія церкви и 1 Уніяшская; да въ городѣ одинъ монастырь Греческой; присутственныя мѣста каменные. Жителей въ немъ состоитъ вообще до 5000 обоихъ половъ душъ, и до 600 обывательскихъ домовъ. Купечество его отправляетъ торгъ пенькою и хлѣбомъ въ Ригу.

КРИЧЕВЪ, прежь сего былъ городомъ, но древность скрыла оубо насъ время его построенія; въ Россійской же исторіи извѣстенъ онъ не прежде начала XV столѣтія. Въ 1440 году оуданъ онъ Лишовскимъ великимъ княземъ Казимиромъ князю Юрью Семеновичу вмѣстѣ со Мстиславлемъ. Въ 1507 году было подъ нимъ кровопролитное сраженіе между войскъ Россійскихъ и Польскихъ. Въ 1514 году во время осады Московскимъ

войскомъ Смоленска, окрестности сего мѣстечка крайне были опустошены. Въ 1515 году взятъ Россіянами, но въ слѣдующемъ году измѣною жинелей попался опять въ руки Поляковъ. Мѣсто сіе примѣчательно еще тѣмъ, что въ 1708 году Шведскій Король Карлъ XII. идучи къ Полшавѣ, переправился здѣсь чрезъ рѣку Сожу.

Кричевъ построенъ на правомъ берегу сея рѣки, и по обѣимъ сторонамъ рѣчки Спавки; имѣетъ небольшой замокъ окруженной налесадою и ровомъ, 5 Греческихъ и 3 Уніятскихъ церквей, Капюлической монашхырь и Жидовскую школу. Въ немъ много жилищныхъ купцовъ и хорошихъ ремесленниковъ.

ЧЕРИКОВЪ

Окружный городъ Могилевскаго Намѣстничества, лежитъ на правой или нагорной сторонѣ рѣки Сожи въ 82 верстахъ отъ Могилева. Онъ построенъ въ 1604 году Польскимъ Королемъ Сигизмундомъ III. Въ 1708 году Шведскій Король Карлъ XII. покушался перепра-

виться въ семь мѣствъ чрезъ рѣку Сожу, новоспрепятствованъ былъ Россійскими войсками. Въ немъ двѣ Греческія церкви, Жидовская школа, и болѣе 300 обывательскихъ домовъ. Жинелей числятся обоихъ половъ болѣе 3000 душъ.

ПРОПОЙСКЪ сидитъ у самаго устья рѣки Прони, съ правыя стороны въ Сожу впадающія. Въ немъ есть замокъ окруженной полисадою, 2 Уніятскія церкви, Жидовская школа и торговыя лавки. Недалеко отъ сего мѣстечка при деревнѣ Лѣсно въ 1708 году побитъ былъ на голову Россійскими войсками Шведской корпусъ, состоявшей подъ предводительствомъ генерала Левенгаупта.

ЧЕЧЕРСКЪ стоитъ при рѣчкѣ Чечорѣ впадающія въ верстѣ отъ него въ Сожу, съ правой по теченію ея стороны. Сіе мѣстечко было въ древности средсвеннымъ городомъ, будучи по исторіи извѣстно еще въ XII, спольшии, ибо въ 1168 году великій князь Ростиславъ Кіевскій шествуя въ Новгородъ, посѣ-

шилъ Чечерскъ, и имѣлъ въ немъ свиданіе съ зятемъ своимъ Олегомъ Святославичемъ, княжившимъ тогда въ семъ городѣ. Нынѣ въ немъ есть 3 Уніятскія церкви, Каплицкой монастырь и Жидовская школа; причемъ бываетъ также одинъ разъ въ году и небольшая ярмонка.

НОВОМЪСТЪ.

Окружный городъ Новгородскаго Сѣверскаго Намѣстничества въ 153 верстахъ отъ Новгорода Сѣверскаго, лежитъ на лѣвой сторонѣ рѣки Ипуши впадающія въ Смоленскомъ Намѣстничествѣ въ рѣку Сожу.

СТАРОДУБЪ.

Окружный городъ Новгородскаго Сѣверскаго Намѣстничества, лежитъ при рѣчкѣ Бабницѣ впадающія въ Ваблю, разстояніемъ 88 верстъ отъ Новгорода Сѣверскаго. Городъ сей, по коему и Стародубскіе князья прозывались, довольно древенъ, и

подверженъ былъ слѣдующимъ переменамъ. Въ 1096 году Святополкъ и Владимиръ держали его болѣе мѣсяца въ осадѣ, но по примиреніи съ княземъ Черниговскимъ Олегомъ, которой былъ тогда въ семъ городѣ, отступили. Въ 1378 году взявъ войскомъ великаго князя Московскаго Димитрія Іоанновича, и округа его вся опустошена. Въ 1446 году данъ былъ Польскимъ Королемъ во владѣніе князю Василю Ярославичу, бѣжавшему изъ Москвы по ослѣпленіи Шемякою Московскаго великаго князя Василья Васильевича. Въ 1500 году при великомъ князѣ Іоаннѣ Васильевичѣ первомъ пришло княжество сіе въ Россійское подданство: но въ 1509 году при великомъ князѣ Васильѣ Іоанновичѣ паки уступлено Польшѣ. Въ 1604 взявъ городъ сей самозванцемъ Гришкою Опрещевымъ, и тогожь года отобранъ отъ него Московскими воеводами. Въ 1617 году завоеванъ Липвою; въ слѣдующемъ же году, по силѣ Деулинскаго мира опять возвращенъ Россіи.

НОВГОРОДЪ-СВЕРСКІЙ.

Главной городъ Намѣстническаго сего имени, лежишь оу Санкшпешербурга чрезъ Порховъ и Смоленскъ въ 1136 верстахъ при рѣкѣ Деснѣ. Городъ сей, въ коемъ по 1523 годъ было удѣльное княженіе, названъ Сверскимъ по народу Сармашскому, Свѣра, имянуемому, жившему около сихъ мѣстъ по рѣкѣ Деснѣ. Построенъ въ 1044 году великимъ княземъ Ярославомъ, по возвращеніи его изъ похода Лишовскаго. Въ 1095 управлялъ имъ князь Мстиславъ. Въ 1146 году содержанъ былъ въ осадѣ князми Мстиславомъ и Изяславомъ, кои у ворошъ такъ называемыхъ Черниговскихъ кровопролитное имѣли сраженіе со Святославомъ Ольговичемъ, и уповашельно чшо сей послѣдней остался при семъ случаѣ побѣдителемъ, поелику онъ того же года ошдалъ во владѣніе городъ сей съ присудомъ присланному оу Юрья Владимировича полководцу Иванкѣ Юрьевичу. Въ 1152 году великимъ

княземъ Кіевскимъ Изяславомъ ошрогъ его разоренъ и соженъ. Въ 1157 Изяславомъ вшорымъ ошданъ въ удѣлъ Святославу Всеволодовичу. Въ 1164 году управлялъ Новгородомъ Сверскимъ и его присудомъ князь Олегъ Святославичъ изъ Черниговскихъ. Въ 1175 году князь Святославъ подступалъ къ городу и ошрогъ его сожегъ. оу 1178, до 1183 переходилъ онъ попеременно по во власшь Олега, по Игоря Святославича. Въ 1183 году Половцами опустошены окрестности его, а попомъ Лишовцами и Поляками и самый городъ завоеванъ. Въ 1604 году при стѣнахъ сего города разбишы войска самозванца Гришки Опрѣпева Московскимъ воеводоу княземъ Трубецкимъ. Въ 1617 году городъ сей въ послѣдніе взяшъ Лишвою, которая однако тѣ слѣдующій годъ, по силѣ Деулинскаго мира, назадъ его Россіи возвратила.

Рѣка Десна, при кошорой лежишь сказанный городъ, имѣетъ вершину свою Смоленскаго Намѣстническаго въ Ельнинской округѣ, и шечешъ

въ Орловское, гдѣ увеличивъ свои воды приняишемъ въ себя многихъ другихъ рѣкъ, какъ то: Болвы, Снежина и проч. подъ городомъ Брянскомъ спановишся уже судоходною: и пропекши чрезъ Намѣстничества, Новгородское Сѣверское, Черниговское и Кіевское, въ семъ послѣднемъ, повыше не много Кіева, впадаетъ въ рѣку Днѣпръ.

СОСНИЦА.

Окружный городъ того же Новгородскаго-Сѣверскаго Намѣстничества, лежащій при самомъ устьѣ рѣки Убѣди впадающія съ правой стороны въ Десну, противъ устья рѣки Сейма, въ 72 верстахъ отъ Новгорода-Сѣверскаго.

Мѣстечко МЕНА споящее при рѣчкѣ Менѣ, съ первоначалія своего было немалымъ и крѣпкимъ городомъ, извѣстнымъ уже въ X. столѣтїи. Въ 1066 году городъ взятъ былъ Изяславомъ, Святославомъ и Всеволодомъ Ярославичами, жилиши его по-

рублены, а князь ихъ Всеславъ поиманъ и опвѣденъ въ Кіевѣ въ зашоченїе. Въ 1104, соединенныя многихъ Россійскихъ князей войска подшупали къ городу, однакоже его взять не могли. Въ 1115 году былъ осажденъ великимъ княземъ Кіевскимъ Владимиромъ Всеволодовичемъ Мономахомъ.

БЕРЕЗНА.

Окружный городъ Черниговскаго Намѣстничества, лежитъ при рѣчкѣ Березѣ впадающей въ Десну, въ разстоянїи 38 верстъ отъ Чернигова. Прежде преименованія своего былъ сошеннымъ мѣстечкомъ.

ЧЕРНИГОВЪ.

Намѣстническій городъ. Лѣтописцы умалчивая о имени его построителя, повѣствуютъ однакожъ о немъ, что онъ былъ изъ числа шѣхъ городовъ, на когорые Греки при заключенїи въ 907 году мира съ Ольгомъ, данъ

плашишь обязывались, а по тому нача-
ло его ранѣ сего времени помѣшшишь
должно. По томъ городъ сей принад-
лежалъ великимъ князьямъ Кіевскимъ,
и въ 1024 году Мстиславъ князь Тму-
шараканскій отнялъ его у брата сво-
его Ярослава Владимировича великаго
князя Кіевского. Въ 1067 году, вся
округа Черниговская Половцами была
опустошена. Въ 1094 году князь Олегъ
Свяшославичъ Тмушараканскій съ по-
ловцами осадилъ городъ: князь Вла-
димиръ желая избавишь его отъ
разоренія, уступилъ его сему князю:
но Половцы пришедше къ Олегу на
помощь, единственно въ надеждѣ до-
бычи, видя себя въ чаянїи своемъ об-
манушыми, и не смѣя ни чего учинишь
городу, всю округу его опустошили.
Въ 1096 году общимъ приговоромъ
князей Россійскихъ опданъ онъ дѣшамъ
Свяшослава обще съ Сѣверою, Вяши-
чами, Муромомъ, и Тмушараканью. Въ
1127 году князь Всеволодъ Ольговичъ
Тмушараканскій отнялъ его у Яропол-
ка, и хощя великій князь Кіевскій
Мстиславъ и хощѣлъ его силою при-

удитишь къ возвращенію онаго Ярополку,
осадивъ самый городъ, однако послѣ
ославилъ за Всеволодомъ. Въ 1134
году князь Юрій Владимировичъ Дол-
горукій подступалъ къ Чернигову, и
разорилъ всю его окрестность. Въ
1147 году великій князь Кіевскій
Изяславъ щещно его осаждалъ.
Въ 1152 году Половцы при помощи
князя Юрія Долгорукова осаждали
сей городъ съ великими усиліями,
однако взяшь его не могли. Въ 1157
году великій князь Кіевскій Изяславъ
второй отдалъ оный въ удѣлъ князю
Свяшославу Ольговичу. Въ 1159 году
округа города сего пожжена великимъ
княземъ Изяславомъ съ Половцами, и
людей множество въ пльнѣ уведено.
Въ 1163 году присудъ его разграбленъ
и расхищенъ Половцами. Въ 1214 году
области Черниговскія опустошены
Новгородцами. Въ 1226 году по убїенїи
на рѣкѣ Калкѣ Ташарами князя Черни-
говскаго, княжескїй престолъ упразд-
нился, на который послѣ восшелъ воз-
вратившїйся съ Калки князь Олегъ.
Въ 1239 Ташара но жестокомъ и упор-

номъ сраженіи взявъ городъ, всѣхъ жишелей побили. Въ 1509 при владѣніи великаго князя Василія Іоанновича, городъ сей, состоявшій подъ владѣніемъ Липовцовъ, уснуленъ ими Россіи. Въ 1604 году взятъ самозванцомъ Гришкою Опрепьевымъ, а въ 1617 году Липвою, отъ которой въ слѣдующемъ году по Деулинскому миру достался паки Россіи. Сіи частыя разоренія и опустошенія городомъ симъ претерпѣнныя, лишили его прежнія красоны. Стоишь онъ на правомъ берегу Десны, при впадающей въ нея малой рѣчкѣ Спрыжнѣ. Въ 1293 верстахъ отъ Санктпетербурга.

Н Ъ Ж И Н Ъ .

Окружный городъ Черниговскаго Намѣстничества, стоящій на лѣвомъ берегу рѣки Остра, въ разстояніи 73 верстъ отъ Чернигова; окруженъ землянымъ валомъ. Кромѣ малороссійскіхъ и Великороссійскіхъ купцовъ живеть въ немъ немалое число Грековъ, которые производяшъ великіе торги

въ Турецкую, Польшу, Италію, Силезію и въ Австрійскія владѣнія. Здѣсь бываетъ ярманка, на которую множество купцовъ изъ дальнихъ мѣстъ съѣзжается.

К О З Е Л Е Ц Ъ .

Окружный городъ Кіевскаго Намѣстничества, стоишь на правомъ берегу Остра, не доѣзжая до Кіева 70 верстъ.

К І Е В Ъ .

Названіе сего города происходить по мнѣнію Г. Ташищева, отъ Сарматскаго слова Киви, значущаго горы, яко на горахъ построенаго. А по мнѣнію другихъ отъ Славянскаго князя Кія. Начало же его полагають около 430 года по рождествѣ Хрисовѣ.

Издревле владѣли имъ Козара, кои съ Полянъ и Горянъ брали дань. Оскольдъ, ставши княземъ Кіевскимъ, свергнулъ его Козаръ. По убіеніи Оскольда овладѣлъ имъ Олегъ, и съ сего времени находился безпрестанно во власти послѣдовавшихъ по немъ Рус-

кихъ князей. Въ 968 году городъ сей былъ осаждаемъ Печенѣгами; Въ 1000 симъ же народомъ округа Кіевская опустошена, и самый городъ находился въ осадѣ. Въ 1015 по убіеніи Бориса и Глѣба захваченъ Святополкомъ, у коего того же года опниашъ былъ Ярославомъ княземъ Новгородскимъ, но въ слѣдующемъ году паки Святополкомъ возвращенъ. Въ 1017 выгорѣло въ немъ до 700 домовъ, почему и заложенъ подлѣ стараго города новый. Въ 1037 объявленъ великимъ княземъ Ярославомъ Владимировичемъ столицю всея Россіи, и былъ въ семъ состояніи по 1239 годъ, до разоренія Башыемъ учиненнаго. Въ 1092 опустошенъ былъ сильнымъ моровымъ повѣтріемъ. Въ 1100, 1116, 1121 и 1130 было въ немъ землетрясеніе, а въ 1124 превращенъ совсѣмъ въ пепелъ страшнымъ пожаромъ, продолжавшимся цѣлыя двои сутокъ. Въ 1149 опниашъ у великаго князя Кіевскаго Изяслава, княземъ Юрьемъ Владимировичемъ Долгорукимъ. Въ 1169 по долговременной осадѣ взятъ, разграбленъ и сожженъ

войсками князя Андрея Боголюбскаго и прочихъ князей. Въ 1174 шакже взятъ Святославомъ Всеволодовичемъ княземъ Черниговскимъ. Въ 1205 по смерти Романа князя Галича-Червенскаго, по избранію Россійскихъ князей княжилъ въ Кіевѣ Угорскій Королевичъ Коломанъ, но недолго; ибо Мспиславъ Мспиславичъ наслѣдникъ Галицкій князь завладѣвъ городомъ, плѣнилъ Коломана, и вмѣстѣ съ его супругою заключилъ въ узы. Въ 1222 по смерти Мспислава паки Коломанъ, обладая Галичемъ, управлялъ и Кіевомъ. Въ 1235 взятъ и сильно опустошенъ княземъ Изясломомъ съ Половцами и княземъ Михайломъ съ Черниговцами. Въ 1239 Татарскій Ханъ Башый завладѣлъ Кіевомъ, которой и находился подъ игомъ Татаръ около 80 лѣтъ. Въ 1320 захваченъ Литовцами. Въ 1481 году царемъ Крымскимъ Менгиреемъ не шокмо взятъ, разграбленъ и укрѣплѣнія его разорены, но и жители вмѣстѣ съ воеводою Литовскимъ опведены въ плѣнъ. Въ 1654 опниалъ его царь Алексій Михайловичъ у Поль-

скаго Короля Иоанна Казимира. Въ 1667 при заключеніи Андрусовскаго мира оставленъ на время, а въ 1686 совсѣмъ уступленъ Россіи.

Кіевъ расподожень надъ рѣкою Днѣпромъ по горѣ возвышающейся отъ шеченія ея въ нѣкошорыхъ мѣстахъ болѣе нежели на 40 сажень перпендикулярно, и представляетъ со стороны приѣзду его изъ за сея рѣки видъ наипрекраснѣйшій и достойный древняго его величія. Пространство тогдашняго его селенія и многочисленность жилищей Еггардъ, жившій въ 1018 году по Христѣ свидѣтельствуетъ. Въ семъ великомъ городѣ, пишеть онъ, находится болѣе 300 церквей и бываетъ 8 шоржищъ, народъ же безчисленной: а изъ описанія бывшаго въ 1124 году пожара, явствуетъ, что однихъ церквей сгорѣло тогда до 600. Да и нынѣ спроенїемъ своимъ занимаетъ онъ довольное пространство, и раздѣляется по естественному своему положенію на три части. Первую составляетъ Печерская крѣпость съ ея предмѣстїемъ; вшорую древній Кіевъ,

а шрешю селеніе, по низменному берегу Днѣпра лежащее, Подоломъ, а отъ нѣкошорыхъ нижнимъ Кіевомъ называемое. Въ оныя часши особливимъ крѣпостнымъ спроенїемъ окружены, и между собою соединяются реншраншементомъ.

Печерская крѣпость лежитъ къ полудню. Укрѣпленіе ея состоящее изъ землянаго вала съ наружными пристройками весьма выгодно для обороны расположено. Среди ея находится великолѣпный мужескій монастырь построенный около того года преподобными опцами Антонїемъ и Феодосїемъ, и называется Печерскимъ, по вырытымъ внутрь горы пещерамъ, въ коихъ положены мощи многихъ преподобныхъ отецъ въ сей обитель подвизавшихся. Спеченіе народа на богомоліе въ сей монастырь бываетъ не токмо изъ Россіи, но и изъ Польши многочисленное. Въ предмѣстїи Печерскомъ есть и другіе монастыри, изъ коихъ св. Николая наиболѣе примѣтанія заслуживаетъ.

Древній городъ Кіевъ лежитъ на горѣ къ сѣверу, и по удобности своего

мѣстоположенія довольно укрѣпленъ. Онъ отдѣляется отъ Печерскаго предмѣстія глубокимъ оврагомъ. Въ сей часни находишя соборная церковь святыя Софїи со многими прочими строенїями, а близъ оныя монаштырь св: Архистрашига Михаила.

Нижній Кїевъ или Подоль стоишты у подошвы горы, на копорой находишя древній Кїевъ, на равномъ мѣстѣ, при рѣкѣ Днѣпрѣ. Лучшее Кїевское купечество и мѣщанство имѣюшты въ немъ свои дома и лавки. Между монаштырями шамо находящимися примѣчаніе заслуживаетъ такъ называемый Брашскій, при копоромъ учреждено училище, гдѣ обучаютъ Греческому, Латинскому, Французскому и Нѣмецкому языкамъ, шаже и наукамъ духовному чиновоспоянїю приличнымъ.

Окрестность сего города украшается многими изрядными монаштырями и пущынями, имѣющими наипрекраснѣйшія мѣстоположенія, а особливо по теченїю Днѣпра. Изъ нихъ Выдубецкой мужеской монаштырь, не только по красивости мѣстоположенія, но и

по древности построенія своего достоинъ болѣе прочихъ вниманія. Причиною начала и названія его полагаюшты льшописи слѣдующее обстоятельство: Владимиръ воспрїявъ крещеніе, разрушилъ языцескія капища, и испровергъ ихъ идоловъ, а знаменнѣйшаго изъ сихъ Перуна повелѣлъ съ безчестїемъ влача по землѣ, бросишты въ рѣку. Народъ прильпленный къ древнему суевѣрїю, не безъ прискорбія смотрѣлъ на сіе дѣйствїе, и бѣгучи по берегу Днѣпра за плывущимъ по водамъ его Перуномъ, кричалъ ему во слѣдъ: Перуне выдыбай, шо еспы выплывай. Идолъ, спремленїемъ воды несомый, яко бы повинуюся гласу приглашающихъ его, приспалъ ко брегу при самомъ помѣ мѣстѣ, гдѣ послѣ монаштырь построенъ, и въ память сказаннаго Перуну отъ суевѣрной черни приглашенія, названъ Выдубецкимъ.

Изъ Кїева къ Екашеринославскому Намѣстничеству Высочайшее пушество послѣдуетъ водою по Днѣпру до Кайдакъ отстоящаго отъ Кїева, слѣдуя теченїю рѣки, 446 верстѣ.

Рѣка Днѣпръ вытекаетъ въ Смоленскомъ Намѣстничествѣ Бѣльскія округи изъ подъ села Днѣпрова, отъ Смоленска около 150 верстѣ, и протекши сіе Намѣстничество, Могилевское, часть Черниговскаго, Кіевское и Екатеринославское, чрезъ разстояніе около 1500 верстѣ впадаетъ между Очаковомъ и Кинбурномъ въ Черное море, учинивъ напередъ великой заливъ Лиманъ называемый, который въ длину на 60, а въ ширину отъ 3 до 15 верстѣ простирается. По рѣкѣ сей находятся, на разстояніи 60 верстѣ принадасть пороговъ, изъ коихъ большая часть и въ межень остаются покрыты водою, нѣкоторыя на ровнѣ съ нею, а иныя до нарочитыя высоты обнаруживаются, и по причинѣ ихъ лѣтомъ суда внизъ по рѣкѣ пройти не могутъ, а токмо въ полую воду, которою и самыя высокія камни покрываются, и дѣлаютъ плаваніе безопаснымъ. Сія широкая, быстрая, рыбою изобильная, для торговли по Черному морю весьма полезная рѣка, принадлежитъ по силѣ послѣдняго мира

съ Опшоманскою Портою и новѣйшихъ договоровъ съ Польшею, вся къ Россійской Имперіи, и токмо малая часть праваго ея берега касается Польскому владѣнію.

Въ Днѣпрѣ впадаютъ съ лѣвой или Россійской стороны много рѣкъ, изъ коихъ нарочитыя начиная съ верьху, суть, Сожа, Десна, Сула, Псѣлъ, Ворскла и Самара, которая въ древнія времена называлась Снопорошью; а съ правой Ингулецъ.

Изъ лежащихъ по берегамъ Днѣпра городовъ и мѣстечекъ, ближайшее отъ Кіева, въ пушешествіи семъ встрѣшится Триполье, стоящее на правомъ его берегу, при устьѣ рѣчки Стугны.

Мѣстечко сіе въ старину было городомъ; построилъ его Владимиръ I для защиты отъ набѣговъ Печенѣжскихъ въ 996 году, и въ послѣдствіи времени претерпѣлъ отъ многія припѣшенія. Въ 1093 году послѣдовало подъ нимъ несчастливое сраженіе у Рускихъ съ Половцами, на которомъ войско первыхъ жестоко поражено, и множество вельможъ погибло, и въ

рѣкѣ Спутнѣ при переправѣ чрезъ нея пошонуло. Въ 1135 взятъ княземъ Всеволодомъ и со всею округою своею опустошенъ. Въ 1162 опданъ княземъ Росниславомъ въ удѣлъ князю Владимиру. Въ 1174 опнятъ княземъ Рюрикомъ у князя Мстислава Мстиславича. Въ 1195 великій князь Владимирскій Всеволодъ Юрьевичъ по требованію своему получилъ его въ удѣлъ дѣшамъ своимъ, отъ великаго князя Кіевскаго Рюрика, которой его въ слѣдующемъ году назадъ опнялъ. Въ 1208 княземъ Черниговскимъ Всеволодомъ, по прехдневной осадѣ взятъ. А въ 1239 войскомъ Ташарскаго Хана Башыя совершенно опустошенъ.

За нимъ слѣдуетъ на томъ же берегу село Шайки, стоящее на самой границѣ Польской. Отъ него далѣе правый берегъ рѣки Днѣпра до рѣчки Тясмина, не много повыше Кременчуга въ Днѣпрѣ впадающія, принадлежатъ уже Польшѣ.

Первый городъ на Россійской сторонѣ Днѣпра будетъ Переяславль, лежащій въ нѣкоторомъ опдаленіи отъ берега, по причинѣ низменнаго мѣстоположенія

покрываемаго полою водою, на устьѣ рѣки Трубежа. Городъ сей издревле принадлежалъ Хозарамъ, отъ коихъ взятъ Оскольдомъ или Олегомъ и переименованъ Переяславлемъ. Отъ извѣстенъ былъ въ 907 году по Рождествѣ Христовѣ. Ибо Олегъ при поспановленіи въ сіе время мирныхъ договоровъ съ Греками помѣстилъ сей городъ въ число шѣхъ, на коихъ они данъ плащину обязались. Въ послѣдствіи временъ имѣлъ отъ многія и несчастныя для себя перемѣны. Въ 1061 Половецкимъ княземъ Сокаломъ ѿ Половцами всѣ селенія его позжены и жители опведены въ плѣнъ. Въ 1096 Половецкій князь Турганъ его осадилъ, но съ урономъ протъ опбищъ былъ. Въ 1107 присудъ его опустошенъ Половцами. Въ 1141 былъ щественно осаждаемъ Игоремъ и Святославомъ князьями Черниговскими, а въ 1147 княземъ Глбомъ Давидовичемъ; но вскорѣ попомъ Юрьемъ Владимировичемъ Долгорукимъ княземъ Росновскимъ и Суздальскимъ по кровопролитномъ сраженіи взятъ. Въ 1150, 52, 54, 57, 85 и 93 округа его была опустошаема

неоднократно Половцами. Въ 1196 Кіевскимъ великимъ княземъ Рюрикомъ онданъ Владимірскому великому князю Всеволоду, у коего въ 1206 году князь Всеволодъ Чермный оный ошнѣлъ. Въ 1210 присудъ его разграбленъ Половцами. Въ 1230 было въ немъ сильное землетрясеніе. Въ 1239 войсками Ташарскаго Хана Батыя взятъ, разграбленъ и сожеиъ.

На другой сторонѣ Днѣпра, нѣсколько наискось отъ Переяслава, лежишь мѣстечко Трехшемировъ, которое во всемъ здѣшнемъ краю извѣстно по домкѣ и обдѣлкѣ жерновыхъ камней, развозимыхъ не только по Польской Украинѣ, но и по всей почти Малороссіи.

Верстѣ съ двадцать или съ небольшимъ отъ Переяслава, лежишь на Польской сторонѣ мѣстечко Каневъ бывшее въ древнія времена не послѣднимъ городомъ. Вникая въ исторію видно, что онъ существовалъ уже въ XI столѣтіи. Въ 1150 году упоминается о немъ, что посланный Кіевскимъ великимъ княземъ Изяславомъ сынъ его Мстиславъ для

защитенія сего города, не допущенъ былъ въ оной княземъ Ростиславомъ, сыномъ Юрья Владиміровича Долгорукаго. Въ 1155 учиненъ въ немъ по прозбѣ Половцевъ размѣнъ плѣнниковъ Россійскихъ и Половецкихъ. Въ 1156 и въ слѣдующемъ году былъ въ немъ съездъ Россійскихъ князей съ Кіевскимъ великимъ княземъ Юрьемъ Долгорукимъ для постановленія съ Половцами мира. Въ 1195 великій князь Кіевскій Рюрикъ по прозбѣ уступилъ его Владимірскому великому князю Всеволоду Юрьевичу, отъ коего однако въ слѣдующемъ году взялъ его назадъ. Въ 1239 взятъ Батыемъ, и съ сего времени былъ всегдашнимъ пребываніемъ Ташарскихъ Баскаковъ, всею здѣшнею страню управлявшихъ. Подъ предводительствомъ сихъ Баскаковъ начало свое воспріяли Запорожскіе Казаки, какъ показано будетъ при описаніи города Черкаса, слѣдующаго непосредственно подъ симъ.

Черкасъ, городъ Польской, построенной Казаками въ исходѣ XIII столѣтія, по слѣдующему случаю.

Ахметъ Баскакъ Татарскій Курскаго княженія, призвавъ Черкесъ изъ Бештау, населилъ ими слободы подъ именемъ Казаковъ. Разбои и грабежи причиняемые ими, произвели многія на нихъ жалобы, для коихъ наконецъ Олегъ князь Курскій, разорилъ ихъ жилища: многихъ изъ нихъ побилъ, а прочіе разбѣжались. Сии сокоупяся съ Русскими бѣглецами, не обрѣтая себѣ тамъ безопасности, ушли въ Каневъ къ Баскаку, а сей по прозвѣ ихъ, назначилъ имъ мѣсто къ пребыванію ихъ ниже по Днѣпру, гдѣ они и построили себѣ городокъ или приливъ оспрожекъ, назвавъ его Черкасы, по причинѣ что главный ихъ Ашаманъ, да и нѣсколько ихъ Казаковъ породю были Черкесы, какъ сказано выше. По времени, когда число ихъ всякимъ приходившимъ къ нимъ збродомъ увеличилось, тогда часть изъ нихъ сошла въ низъ, и на остроу Хортицкомъ поселилися. Тогда сии снали называшься Запорожскими, въ ошличѣ

отъ жившихъ ихъ же братьи выше пороговъ. Опшуда прогнаны будучи Ташарами, паки въ верхъ перешедъ, прежній свой городъ Черкасы и Каневъ силою у Поляковъ опняли. Послѣ Поляками будучи изъ сихъ выгнаны, построили себѣ Чигиринъ и другіе городки; по разореніи же Чигирина Турками, поселилися ниже по Днѣпру въ Сѣчѣ. И такъ городъ Черкасы нынѣ Черкасъ называемый, есть первоначальное гнѣздо бывшихъ Запорожскихъ Казаковъ; а какъ шѣжъ самые Казаки по имени города сего названы были Черкасами, яко жили его, то по времени сие самое названіе распространилось и на всю Малороссію.

Чигиринъ-Дуброва сошенное мѣстечко Лубенскаго полку, при впаденіи въ Днѣпръ рѣчки Сулы споящее. За нимъ слѣдуетъ.

КРЕМЕНЧУТЬ, прежде былъ сошнымъ мѣстечкомъ Миргородскаго полку, послѣ губернскимъ городомъ Новороссійскія Губерніи, а теперъ окружнымъ городомъ Екашеринославскаго Намѣст-

ничества, лежитъ подъ $51^{\circ}, 8', 45''$ долгошы и подъ $49^{\circ}, 3, 28''$ широшы, на рѣкѣ Днѣпрѣ, на ровномъ и песчаномъ мѣстѣ. Пространство занимаетъ немалое, но никакого строенія примѣчания заслуживающаго не имѣетъ. Насупротивъ его, на другой сторонѣ Днѣпра, находится городъ Крюковъ, а между нихъ построены на Днѣпрѣ живой мостъ, болѣе нежели на вершугу простирающейся.

Въ низъ отъ Кременчуга встрѣчаться будучи по Днѣпру лежація на лѣвой сторонѣ по теченію его мѣстечко Калиберда, бывшее сошнымъ полку Полшавскаго; мѣстечко переволжно, также бывшее сошнымъ и погожъ полку, споймъ на низкомъ мѣстѣ, при впаденіи Ворсклы. Было въ древности малымъ городомъ извѣстнымъ по исторіи въ XI столѣтіи. 1092 года взятъ былъ Половцами, разграбленъ, и окрѣпности сожжены. Совершенному его разоренію причиною были частыя нападенія Ташаръ и Поляковъ. Построеножъ и вновь населено перешедшими изъ за Днѣпра людьми въ то время,

когда Гешманъ Хмельницкій съ малою Россією подъ державу Великороссійскую поддался въ 1654 году. За симъ слѣдуетъ еще мѣстечко Орликъ, на устьѣ рѣки Орели лежащее, а за нимъ село Кайдаки, гдѣ назначенъ былъ Намѣстнической городъ.

ЕКАТЕРИНОСЛАВЪ.

Положеніе его посреди Намѣстничества и плаваніе по Днѣпру доставляющее величайшія выгоды для промысловъ и торговли, подающъ надежду, что сей городъ со временемъ придетъ въ цвѣтущее состояніе, и будетъ соотвѣтствовать имени, кошораго онъ удостоенъ.

Отъ сего мѣста начинаются Днепровскіе пороги, коихъ, исключая плаванію мало препятствующихъ, считается тринадцать.

Іѣ называется Кайдакскимъ. Вся ширина рѣки при семъ мѣстѣ занята камнями, шолко воду удерживающими, что въ продолженіе 350 сажень, 3 фуша съ половиною, она паденіемъ

спускается. Близъ сего мѣста въ 1637 году построена была Польскимъ Королемъ Сигизмундомъ IV крѣпость, но вскорѣ попомъ оспавлена.

2 й Волосской или Яцкая забора.

3 й Сурской названной по впаденію близъ его въ Днѣпръ рѣчки Суры.

4 й Лохань.

5 й Спрълчи.

6 й Звонецъ.

7 й Княгинецъ.

8 й Ненасыпецъ, болѣе прочихъ для плаванія опасный. Ибо онъ простирается вдоль рѣки до семи сотъ сажень, и на семъ разстояніи имѣетъ паденія 6 фузовъ съ четвертью. Въ бывшую съ Турками въ 736 году войну суда берегомъ вводимы были на гору по здѣланному мосту, и перешаскиваны воршомъ, для охраненія же сея работы отъ набѣговъ Ташаръ построенъ былъ на правомъ берегу во всю длину того судового волоку Ретраншементъ, коимъ весь порогъ былъ обнятъ.

9 й Воронова забора.

10 й Вольной.

11 й Будыльской.

12 й Лыиной.

13 й Вильнянской.

Слобода Хорщицы названная по имени острова въ древности извѣстнаго прости въ ея на Днѣпръ находящагося. Многіе народы обладавшіе сею страню имѣли на немъ свои обшалища, и на конецъ достался онъ Ташарамъ. При владѣніи ихъ Запорожскіе Козаки не однократно на немъ укрѣплялися, но не взирая на всевозможное ихъ усиленіе всегда отъ Ташаръ были изгоняемы.

НИКОПОЛЬ.

Вновь учрежденный городъ Екатеринославскаго Намѣстничества при урочищѣ Никишскимъ перевозомъ называется.

ХЕРСОНЪ.

Окружный городъ Екатеринославскаго Намѣстничества, лежитъ подлѣ 50° , $36'$, $15''$ долготы, и 46° , $38'$, $29''$ широты при Лиманѣ соединяющемъ Днѣпровское устье, отъ окрестнаго моря верстахъ въ 70, а отъ

Екатеринославля въ 356. Ширина сего Лимана противу города будетъ верстъ на 15, но покрыта многими низкими островами, полою водою понимаемыми и камышомъ заросшими, оставляя печеніе самыя рѣки не болѣе какъ на версху шириною. Перѣзжая Лима въ надобно плыть протоками съ острова разделяющими, за коими къ другому берегу слѣдуетъ такой же рукавъ рѣки, но нѣсколько уже.

Городъ расположенъ на правомъ берегу, по печенію рѣки, на возвышенномъ и нѣсколько къ рѣкѣ покатымъ мѣстѣ. Крѣпость огромная, укрѣпленная высокимъ землянымъ валомъ и рвомъ, въ которой значное находится Адмиральтейство, гдѣ строятся военные корабли, а для оснастки опшодятся на камеляхъ до глубокой пристани, отстоящей отъ города около 30 верстъ, понеже глубина въ Днѣпрѣ по разнымъ мѣстамъ ниже его для большихъ судовъ недостаточна. По обѣ стороны крѣпости по берегу рѣки находятся

два предмѣстія, одно мѣщанское, а другое военное, кои вообще съ крѣпостью простираются верстъ на шесть, и представляющъ, смотря съ рѣки, видъ прекрасный и великолѣпный.

Взирая на великія зданія донынѣ въ крѣпости и въ предмѣстіяхъ построенныя, и судя по пушномъ мѣсна, каковымъ оно было не больше какъ за десять лѣтъ прежде сего, и что все потребныя для строенія матеріалы должно было доставать изъ мѣстъ весьма оплаленныхъ, едва повѣришь возможно, что въ столь короткое время все сіе могло произведено бытъ въ дѣйство.

БЕРИСЛАВЛЪ.

Съ первоначалія Олѣополь, а по имени построенныхъ его Милешополь, называвшійся послѣ отъ древнихъ Руссовъ Белою Вѣжею, а отъ Татаръ Кизикермень именованный, стоишь на правомъ берегу Днѣпра, на нарочито высокомъ мѣстѣ. Построенъ отъ Греками Милезіанами для торговли

сѣ народами въ верхѣхъ по Днѣпру жившими. Первоначалнаго укрѣпленія его останки немалыя и по днесь на горѣ сосной подлѣ самаго Днѣпра видны. Древнїе землеописатели полагають разспоянїе его отъ моря разно; а сіе производитъ отъ того, что одни отъ моря, другїе отъ устья Днѣпра, а нѣкоторыя отъ города Бориспена отдаленіе его полагали. Отъ Мелезіянъ достался отъ Хозарамъ; и при владѣнїи ихъ названъ отъ Рускихъ Бѣлою Вѣжею, можетъ бытъ по бѣлой башнѣ въ немъ бывшей, которая высокою своею отъменною примѣчаніе заслуживала. Хозары имѣя многіе города по Днѣпру, Бугу и Днѣспру, хоша нѣкоторымъ образомъ подѣ власнїю Греческихъ Императоровъ и состояли, однакожъ своихъ Кагановъ имѣли, и до пришествія Оскольда а попомъ Олега въ Кїевъ, всею оною спраною владѣли, и со всѣхъ окрестныхъ имъ народовъ дань брали. Оскольдъ, а по немъ Олегъ предѣлы владычества ихъ частїю сократили, и Сѣверянъ отъ плашежа дань имъ освободили. Свято-

славъ I по жестокомъ сраженїи разбилъ ихъ войско, всѣ ихъ города по Днѣпру, Бугу и Днѣспру, въ числѣ коихъ и Бѣлую Вѣжу взялъ, и дань на нихъ возложилъ. Множество изъ нихъ забравъ поселилъ по рѣкѣ Росѣ, въ Переяславѣ и по другимъ городамъ. Послѣ сами они, шѣсними будучи отъ Печенѣгъ въ Русь же переселилися. Оставшіе изъ нихъ соединилися съ Турками и другими единоплеменными имъ народами, а по нашеспвїи Ташаръ на Россїю, имя ихъ погасло.

Городъ Бѣлая Вѣжа Печенѣгами въ конецъ опустошенъ. Мѣсто сіе долгое время было пусто, а послѣ Ташарами обладателями всего здѣшняго края возобновлено и названо Кизикермень, то есть дѣвичья крѣпость, а почему не извѣстно.

Отъ Днѣпра до Перекопа слѣдуетъ мѣстоположеніе ровное, безлѣсное и безводное, простирающееся въ правую сторону до устья Днѣпровскаго верстъ на 100, а въ лѣвую до рѣки. Молошныя воды нѣсколько побольше. Находящїяся по равнинѣ сей солончаки и окаменѣлыя

черепокожныя первобытное состояніе ея свидѣтельствуютъ. Прошекающія по ней рѣчки и ручьи содержатъ по большой части воду мушную и вкусомъ не пріятную. Причину того не къ иному чему приписать должно, какъ иловатой пошвѣ и равности мѣстоположенія, не позволяющаго имѣть порядочнаго теченія водѣ: ибо изъ глубины вѣдръ земныхъ извлекаемая совсѣмъ другого есть качества.

Не доѣзжая до Перекопи за 35 верстѣхъ встрѣтился на пути маленькая рѣчка или приличнѣе ручей Каланчикъ называемый, протекающей по болотному излогу, и впадающей въ заливъ Чернаго моря древле Карцинишскимъ именованный, чрезъ которую въ тогдашнія времена построены мостъ изъ бѣлыхъ твердыхъ камней, на нѣсколькихъ аркахъ, и понынѣ оны ѣдкости времени дѣлосъ свою сохранившій. Нѣкоторые утверждаютъ, что оны здѣланъ Генуезцами, для свободнаго перѣзда и провоза товаровъ изъ Ерессы или Елицы, городка бывшаго на острову Дибра противъ Херсона.

П Е Р Е К О П Ъ .

Не иное что есть, какъ глубокий ровъ, которымъ Таврической полуостровъ отдѣляется отъ матерья земли, на разстояніи семи верстѣхъ отъ Сиваша или Гнилаго моря до Чернаго протягающійся, укрѣпленный отъ стороны полуострова высокимъ валомъ и башарями. По срединѣ его находится крѣпость Ташарами Орь называемая, и мостъ, чрезъ который единственныи есть въездъ во внутренность полуострова. Ровъ сей былъ вырытъ въ самой древности, но какимъ народомъ, не извѣстно. Многократно былъ возобновляемъ, но послѣднее его укрѣпленіе вмѣстѣ съ крѣпостью сдѣлано Ханомъ Сагибъ Гиреемъ въ 1540 году.

Полуостровъ сей, подъ владѣніемъ Ташарскимъ называвшійся Крымомъ, а по присоединеніи къ Россійской державѣ паки древнее свое названіе воспріявшій, лежитъ между 51°, и 53° долгошы, и 44°, и 46° широты; окружается со всѣхъ сторонъ морями, съ восточныхъ Азовскимъ, а съ прочихъ

Чернымъ , и только однимъ узкимъ перешейкомъ , отъ сѣверной стороны, какъ сказано выше, съ маперою землею соединяется.

По свойству мѣстоположенія раздѣливъ его можно на три части: на плоскую, гористую и полуостровъ Керчинскій; изъ коихъ первая начинающаяся отъ вѣзду въ него, то есть отъ Перекопи простирается до рѣки Салгира и западнаго Булганака. Вторая заключаетъ въ себя все то, что по эту сторону сказанныхъ рѣкъ до моря находится. А третья состоитъ изъ полу острова Керчинскаго примыкающаго къ гористой части, и простирающагося на восокъ до самаго пролива, коимъ Черное море соединяется съ Азовскимъ. Но прежде нежели приступимъ къ обстоятельнѣйшему описанію сихъ частей, представимъ теперь сокращенно сперва о древнихъ происшествіяхъ сего края и о народахъ въ нихъ живельствовавшихъ.

Древнѣйшіе обитатели сего полуострова, изъ числа нѣхъ, коихъ имена и дѣянія по исторіи и преданіямъ до

насъ дошли, суть Киммеры, или Кимбры, отъ имени коихъ и проливъ, отдѣляющій сей полуостровъ отъ Тамана, долгое время въ древности Киммерическимъ былъ именованъ. Скиѣы изгнавъ ихъ, повсюду мѣста ихъ заняли, и плоскую часть полуострова во власть свою присвоили, но изъ гористыхъ никогда выгнать ихъ не могли. Долгое время они шумъ пребывали подъ именемъ Тавровъ, а отъ нихъ и весь полуостровъ наименование Таврическаго получилъ. Греки, кои издревле въ мѣстахъ сихъ вели торговлю, нашли способъ завести на берегахъ Таврическихъ собственныя поселенія, и за 600 лѣтъ до Рождества Христова Милизіана послали Паншиканеумъ или Восфоръ, нынѣшній Керчь и Теодосію, а Гераклійцы Поншійскіе, съ Деліанами Херсонъ, и возстановили въ сихъ городахъ наивѣншую торговлю. Въ 480 году до Рождества Христова Анакшиды уроженцы города Мишилены основали въ Восфоръ, и въ нѣкоторыхъ другихъ городахъ около устья рѣки Кубани, государство, коего престоль спуска

42 года перешелъ новому племени Королей начавшемуся оиънъкого Спартака. Сии владѣтели благопріятствовали Грекамъ, а наиболѣе Аѳинянамъ, и управляя съ кротостию, изгнали Скивоу изъ всего полуострова, овладѣли Теодосією и распространили свои владѣніи на Кубани.

Около 380. году до рож. Хри: когда большая часть Скивоу Сарматами была истреблена, начали Тавры мало помалу распространять свое владычество по всему полуострову, обложили данью Королевство Восфорское и Херсонцовъ, причиняя имъ припомъ различныя разореніи, и владѣли ими до 112 году, въ коемъ сии народы покорились Митридашу Королю Понтійскому. А около рождества Христова ворвались въ Тавръ Аланы и учинили Царей Восфорскихъ себѣ данниками, Тавровъ же шестидесятъ лѣтъ послѣ того совсѣмъ истребили.

Владычество Алановъ продолжилось до половины втораго столѣтія по Христу; а въ сіе время заснупили мѣсто ихъ Готфы. Въ исходѣ четвер-

таго столѣтія Готфовъ поработили Гунны, но жилищи ихъ въ горахъ остались не зависими. А въ концѣ того вѣка Восфорское владѣніе совершенно истребилось, пришедшими въ Крымъ въ 464. году Уграми.

Въ исходѣ сегомаго вѣка пришли на сей полуостровъ Хозары, и какъ Угровъ, такъ ославшихся въ горахъ Готфовъ и города Греческія покоря, учинили себѣ данниками. И хотя Готфы въ исходѣ осьмаго столѣтія и покушались оиъ владычества Хозаръ избавиться, но были укрощены, и остались въ прежнемъ положеніи. Въ 840 году Греческій Императоръ Теофилъ основалъ Херсонскую область, и присоединилъ къ ней всѣ города и селенія Греческія находящіяся въ Тавридѣ и Зихіи, то есть въ Кубанѣ, однакожъ и тогда Хозарамъ дань плащитъ они не преставали. Съ того самаго времени какъ Хозары завладѣли симъ полуостровомъ, спалъ называться оиъ Хозарією, а гористая его часть по имени обладающихъ ею Готфовъ, Готією, по

Зихіанамъ же или Язигамъ, единоплеменнымъ Аланамъ осшававшимся шумъ, Зихіею.

882. году Печенѣги выгнали Хозаровъ изъ Крыма и изъ другихъ ихъ владѣній; Печенѣговъ въ половинѣ XI столѣтія прогнали Команъ или Половцы, и братья сшали дань съ Готфовъ и Грековъ. Наконецъ въ 1237. году Ташара пораза Половцовъ всѣ ихъ владѣнія, въ шомъ числѣ и сей полуостровъ, въ добычу себѣ получили. Съ шого времени начались удѣльные Ташарскіе Князья, кои съ ордами своими кочевали по обѣимъ сторонамъ Перекопи на обширной плоскости, пока Менгели Гирей положилъ основаніе Крымскому Государству. Греки и Готфы плашили дань Ташарамъ, такъ какъ прежде Уграмъ, Хозарамъ и Половцамъ. А какъ главнѣйшій шоргъ Ташарскій производился въ городъ Крыму, то и весь полуостровъ шѣмъ же именемъ сшалъ называшься, которое названіе пребывало неизмѣнно до конца обладанія Ташарскаго симъ краемъ.

Когда Генуесцы, по силѣ шракташа съ Императоромъ Михайломъ Палеологомъ, въ 1261 году освобождены отъ плашежа въ Греческихъ владѣніяхъ всякихъ пошлинь, и получили свободное кораблеплаваніе по Черному морю, то и начали они присвоять себѣ всю шорговлю въ Крыму, опшадая отъ оныхъ какъ Грековъ такъ и Венеціанъ, кои прежде шого всю ея въ рукахъ своихъ имѣли, а особливо послѣдніе въ продолженіе владычештва Лашинъ въ Констаншинополѣ. Соперничештво сше было причиною многихъ кровопролитныхъ сраженій, почти всегда въ пользу Генуесцамъ обращающихся. Возобновили они, съ позволенія Ханскаго, Кефу, и учинили ея средоточіемъ всея своея шорговли. Завоевали пошомъ Солдаю (Судакъ,) и Цембало (Балуклаву,) и шоль сильными учинилися, что не шолько отъ плашежа Ташарамъ дани опрекляся, но и самихъ ихъ, разумья кочующихъ на степи Крымской, въ нѣкоторой зависимости содержали. Однакожь могущештво Ташаръ, на нѣкоторое время, по причинѣ бывшихъ

посредѣ ихъ междоусобныхъ раздоровъ ослабѣвшее, паки съ помощію Турокъ ушвердилось, и Генуезцы не могли соединеннымъ ихъ силамъ пропировать. Въ исходѣ XV вѣка опняли они у нихъ Кефу, Солдаю, Цембало и Тану на Дону, и шѣмъ разрушили до основанія власть ихъ и господство. Съ того времени весь сей полуостровъ подпалъ владычеству Турокъ, и торговля почти совсѣмъ упала, понеже плаваніе по Черному морю всѣмъ Европейскимъ народамъ было запрещено.

Обратимся теперь паки къ Перекопи, и поведемъ чашагеля во внутренность полуострова въ настоящемъ его состояніи.

Сказали мы прежде, что плоская часть его начинаяся отъ Перекопи простирается до Салгира, которая во всѣмъ одинакаго есть свойства съ степью находящеюся по ту сторону Перекопи. Она менѣе къ земледѣльству нежели къ скотоводству удобна, однакоже и для перваго есть довольно мѣстъ удобныхъ, гдѣ шруды земле-

дѣльца не остаются бѣзупѣшными. Лѣсу на ней нигдѣ нѣтъ, однакожъ изыщность въ нѣкоторыхъ мѣстахъ пошвы увѣряетъ о возможности со временемъ оной развести.

Соленыя озера находящіяся во многихъ мѣстахъ сей равнины суть все не въ дальномъ разстояніи отъ моря, а оплогость ихъ береговъ и находящіяся въ нихъ морскія раковины являютъ бывшее ихъ съ нимъ соединеніе. Все онѣ не болѣе глубины въ себѣ имѣютъ, какъ на полтора аршина. Неизмѣняемое чрезъ шолікія вѣки водъ ихъ существо, не взирая на впадающіе въ нѣкоторыя изъ нихъ ручьи прѣсную воду шочашіе, и великое количество соли ежегодно съ нихъ собираемое безъ примѣшнаго ихъ истощенія, заставляетъ заключать, что имѣютъ онѣ съ моремъ подземное сообщеніе; по мѣрѣ коего и вода въ нѣкоторыхъ изъ нихъ болѣе, а въ другихъ менѣе солёности содержитъ. Лучшими изъ всѣхъ озеръ почитаются Перекопскія, на коихъ почти ежегодно пре-

великое количество соли собирается. Обильность садки соли зависитъ отъ времени; чемъ меньше дождей въ лѣтніе мѣсяцы бываетъ, тѣмъ въ большемъ количествѣ она садится; напротивъ за недостаткомъ зи я ко согущенію соленого существа необходимаго, и за излишествомъ низпадающія влаги густому солености растворяющія, или мало, или вовсе садки не бываетъ.

Переѣхавъ Салгиръ начинается чувствительно положеніе земли возвышавшаяся до самыхъ горъ, коимъ все сіе возвышенное разстояніе есть подгоріемъ. Горы сіи верстахъ въ 20 отъ Салгира начинаются, и возвышаяся поспешенно къ Югу, представляютъ весь полуостровъ берегъ полукружіемъ, коего одинъ конецъ простирается до Θεодосіи, а другой до устья рѣки Альмы. Хребетъ горъ морю граничащихъ выше прочихъ хребтовъ сушихъ во внутренности полуострова, и продолжается въ паралель берега морскаго почти до самой Θεодосіи: высоту его самую большую до 300 сажень полагаемъ.

Сколь по сю сторону Салгира лежащая часть была скучна и непріятна, столь напротивъ по ту сторону сей рѣки находящаяся весела, и благообразна. Различность предметовъ спорядившихъ о превосходствѣ своемъ, почти на каждомъ, такъ сказать, шагу вспрѣчаются. Удолія между горъ представляющъ повсюду плодоносныя жавы и пучныя пажити, разныхъ родовъ травами и цвѣтами чувства зрѣнія, и обонянія наслаждающія. По мѣстамъ растущій лѣсъ, содержащій разныхъ родовъ деревья южнымъ странамъ свойственныя, различностію своею зелени, высоты и расположенія въпвей своихъ восхищающъ взоръ путешественника. Безчисленное множество ключей повсюду изъ ущельевъ горъ съ шумомъ бьющихъ, и по совокупленіи своемъ, низпадши въ долины, нарочитыя рѣчки составляющихъ, довершаютъ изящность и выгоды справны сея обильныя и веселыя, служа не малымъ пособіемъ къ умученію и плодоносію нивъ и садовъ, коими удолія тѣ покрыты.

Между множествомъ рѣчекъ изъ сей гористой части вземающихъ вершины свои, заслуживаютъ нѣкоторыя названіе небольшихъ рѣкъ, яко большой и малой Карасу и Салгиръ, которыя верстахъ въ 20 отъ впаденія своего въ Сивашъ, соединяются. По нихъ, Бурулча и Бешперекъ, большой, средней и малой Индаль, Булганакъ и вышедшая близъ стараго Крыма Бузуксу, впадающія въ сами собою въ Сивашъ. Рѣчки впадающія въ Черное море, суть, западной Булганакъ, Альма, Кача и Кабарта, кои въ не въ дальномъ одна отъ другой разстояніи имѣютъ свой устья. Въ сѣи рѣки и рѣчки съ обмѣнною быспропю съ круизны горъ низливаются во удоля, и въ вершинахъ своихъ составляютъ во многихъ мѣстахъ, каскады, кои веселымъ мѣстоположеніямъ тѣхъ долинъ придають немалое украшеніе. Знаменитѣйшіе изъ нихъ составляютъ источники рѣчки Акаръ-су, находящіяся въ 8 верстахъ отъ Ялшы, кои падаъ съ высоты крутого каменнаго утеса,

болѣе 150 сажень отъ поверхности земли, зрѣлище достойное удивленія представляющъ.

Мѣста по берегамъ сихъ рѣкъ лежащія суть вообще наилучшія, и для того по нихъ большая часть селеній находится; а около ихъ заведены вездѣ обширныя сады, по теченію рѣкъ и рѣчекъ въ непрерывномъ порядкѣ продолжающіеся. Вся красота сихъ садовъ зависитъ отъ смѣшенія разныхъ родовъ деревьевъ, въ разеужденіи различныя ихъ зелени и высоты, растущихъ самихъ по себѣ и насажденныхъ безъ всякаго порядка и расположенія.

Подѣзжая отъ Перекопа къ Бахчисараю встрѣтившияся глазамъ въ лѣвой сторонѣ отъ дороги высочайшая изъ всѣхъ находящихся на полуостровѣ сѣмъ гора, Чашырдахъ именуемая. Длина ея простирается между востокомъ и западомъ, а къ югу подгоріе ея досязаетъ почти до моря. Отъ стороны Перекопи видна она верстѣ за семьдесятъ. А съ высоты ея

обозрѣть можно почти всю западную часть полуострова.

БАХЧИСАРАЙ есть изъ числа наибольшихъ въ семь полуостровъ городовъ, и бывший столицей Крымскихъ Хановъ. Лежитъ онъ въ узкой долине или приличнѣе въ ущельѣ между двухъ высокихъ и утѣсистыхъ горъ, на рѣчкѣ Чурукъ-Су. Построенъ въ XVI вѣкѣ Ташарами, а получилъ начало и названіе свое отъ сада и увеселительнаго дома Ханами шунъ сдѣланнаго. Строеніе въ немъ низкое и бѣдное, а улицы очень узкія. Въ окрестности его находятся многіе загородные дома съ садами, принадлежавшіе Хану, женамъ его и разнымъ Султанамъ.

Въ верстѣ отъ города видно на горѣ мѣстечко Жидовское, они суть изъ числа самыхъ древнихъ обитателей страны сей.

Въ пяти верстахъ отъ Бахчисарая есть высокая ошдѣленная отъ прочихъ гора, Тяпе Кирманъ называемая, имѣющая коническую фигуру, коея верхъ состоитъ изъ голаго камня съ шрехъ

сторонъ круто обтесаннаго; а въ томъ камнѣ вырублены въ два и въ при яруса пещеры.

Изъ Бахчисарая слѣдуя къ Инкерману, въ 12 верстахъ отъ первого, встрѣтятся рѣчка Кабарша, копорая по такимъ красивымъ мѣстоположеніямъ протекаетъ, что по справедливости оныя изъ числа лучшихъ во всей сей горной части почищаются.

ИНКЕРМАНЪ, бывший богатый и многолюдный городъ, называвшійся отъ Грековъ Θεодори, лежитъ подлѣ Севастопольскія гавани, на высокой и утесистой отъ стороны моря горѣ. Городъ, которому Инкерманъ обязанъ бытіемъ своимъ, назывался Евпаторія, потомъ Дори, Доросъ или Дорасъ, построенъ былъ Діофантомъ, Полководцемъ великаго Миридата. Хозары взяли его въ 679 году у Гошовъ, а сіи въ исходѣ VIII столѣтія, паки отъ нихъ себя его возвратили, но потомъ вторично его лишились. Отъ 1204 года имѣлъ онъ своихъ собищенныхъ князей, въ числѣ коихъ

должно полагать и Константина, послѣдняго Императора Византійскаго, прежде восшествія его на Императорскій престолъ. Въ 1475 году Турки его взяли и послѣ отдали Тамарамъ. Нынѣ онъ пущенъ; осталась только часть стѣнъ и башенъ безъ разрушенія, прочее все какъ въ крѣпости такъ и окрестъ ея не иное что какъ развалины. Въ каменной горѣ, на которой онъ стоитъ, высѣчены въ нѣсколько ярусовъ покойницы имѣющіе между собою сообщенія проходами въ горѣ, а изъ одного яруса въ другой восходы, освѣщаемыя чрезъ просѣченныя на вонную сторону окошки. Въ нѣкоторыхъ изъ сихъ покоевъ сдѣланы были церкви, въ иныхъ вышесаны изъ камня столы и лавки; но большая часть сихъ проходовъ и пещеръ обвалилися. Отъ самая подошвы горы, которая вышины имѣетъ сажень до пятидесяти, можно взойти на самой верхъ ея по высѣченнымъ во внутренности лѣсницамъ.

Въ 6 верстахъ отъ Инкермана къ Юговоспоку находится деревня Бейкирманъ заслуживающая примѣчаніе

по находящейся подлѣ нея мыльной глины, которою Турчанки и Ташарки моютъ себѣ головы и бѣлье. Великое количество опущается ея изъ Балуклавы въ Константинополь.

Горы простирающіяся отъ Инкермана къ западу, окружаютъ всю Севастопольскую, а по Ташарскому названію Ахтарскую гавань, и по обѣимъ сторонамъ ея составляютъ берега высокіе и крутые. Гавань простирается во внутренность залива къ Инкерману въ длину на 6 верстъ, а шириною, въ самомъ широкомъ мѣстѣ не болѣе 2 верстъ. Въ берегахъ ея находятся разныя бухты, изъ коихъ одна по правую сторону лежащая вершины на при протягается; а другія меньше. Глубина ихъ для большихъ кораблей достаточная и къ самымъ берегамъ простирается имѣющая, безопасной входъ, иловатое дно, закрытіе отъ вѣтровъ со всѣхъ чешырехъ сторонъ высокими горами, помѣщающъ ея въ число наилучшихъ гаваней въ свѣтѣ. Въ самой древности въ берегахъ ея жили Тавры, коихъ жилища и по сіе

время въ крушизи каменныхъ утесовъ изсѣченныя, во многихъ мѣстахъ еще цѣлы. Они разбѣжая по морю встречающіяся имъ суда разбивали, и на сущія по берегамъ Чернаго моря селеніи нечаянно нападали, а набогашясь добычами, въ сію гавань убѣгали яко въ мѣсто безопасное и неприступное.

Вновь спроеційся городъ Севастополь расположенъ на одномъ изъ ея заливовъ ближайшемъ къ морю, на ровномъ берега усупъ составляющемъ подгоріе окружающаго его горнаго хребта, и судя по крашкоси времени, довольно уже выстроенъ и снабженъ всѣми потребностями для судовъ и морскихъ служителей, пребываніе свое шушь имѣющихъ.

На при вершны разстояніемъ отъ сея гавани къ югу, подлѣ развалинъ древняго Херсона, находится другой не большой заливъ, заслуживающій названіе гавани, а за симъ слѣдующъ еще два мѣлкіе.

Развалины Херсонскія и поднесъ еще существующъ. Городъ сей былъ весьма великъ, многолюденъ и многи-

ми великолѣпными зданіями украшенъ. Построенъ былъ онъ за 600 лѣтъ до Христа Греками. Принадлежалъ нѣкоторое время Царямъ Восфорскимъ, по томъ паки получилъ свою свободу, а въ 322 году Констанпиномъ Великимъ онъ всѣхъ подапей былъ уволенъ. Онъ сего времени имѣлъ онъ во власти своей всѣ мѣста лежавшія по южному берегу полуострова даже до Кефы. Въ 988 году взятъ былъ великимъ княземъ Владимиромъ и паки возвращенъ Грекамъ. Заведеніемъ Генуесцами въ Кефъ и Судакъ торговли, Херсонъ спалъ приходишь въ упадокъ, и наконецъ Ташарами разоренъ. Въ 1578 году оспавалися въ немъ одни только стѣны съ нѣсколькими башнями построенныя изъ огромныхъ тесаныхъ камней; коихъ величина и архитѣктура свидѣльствовали древнее великолѣпіе города. Церкви и дома были уже разрушены, а находящіяся въ нихъ мраморныя и порфировыя колонны всѣ вывезены Ташарами.

По близости отъ развалинъ сего города выдается въ море мысъ, из-

вѣщенный въ древности подѣ именемъ Пареніона, состоящій изъ высокія и утесистыя горы, на коемъ былъ нѣкогда храмъ и статуя Діаны Таврической, а нынѣ путь находишь малый монастырь св. Георгія. Съ верху сея горы къ морю по крутому ея утесу высѣчена въ камняхъ узенькая пропинка ведущая ко вратамъ пустынки сдѣланныя на узкомъ уступѣ сея висящія надъ моремъ крутизны. Уступъ сей шириною не болѣе 3, а въ длину сажень на 15; на немъ построено нѣсколько келей, а посрединѣ ихъ высѣчена въ гору церковь, чрезъ двери и два не большія окошка съ вонной стороны освѣщенная.

Изъ Севастополя путь лежитъ до Акмечети чрезъ деревню Кубань-Кіюй, Бахчи-сарай и рѣчку Алму, которая новыя пріятности для путешествующаго представляетъ. Въ правую сторону отъ дороги, верстахъ въ пяти отъ впаденія въ Алму не большаго ручейка Бодрякъ называемаго, находится гора, называемая Бякля-коба, стоящая примѣчанія въ разсужденіи

множества высѣченныхъ въ ней пещеръ, бывшихъ обиталищами древнихъ селитраны жиселей.

А К М Е Ч Е Т Ь .

Городъ при Салгирѣ, нынѣ Симферополемъ названный лежитъ на мѣстѣ ровномъ и прекрасномъ, окруженномъ въ нѣкоторомъ отдаленіи пологими увалами горъ, а по долину рощами и садами, въ коихъ разбросаны по мѣстамъ пирамидообразныя Осокори. Въ семъ городѣ имѣлъ всегдашнее пребываніе свое Калга Султанъ, первѣйшій сановникъ Ханскій и главнѣйшій начальникъ всѣхъ войскъ его. Изъ Акмечети къ Карасу-базару дорога идетъ чрезъ деревню Бейли, по широкой и ровной долині, въ довольномъ разстояніи отъ сопровождающихъ ея отлогихъ горъ; представляющихъ различными своими верхами и уклоненіями перемѣнные предметы.

КАРАСУ-БАЗАРЪ.

Называемой Греками Мавронъ-ка-

сторонъ есть изъ числа лучшихъ и величайшихъ городовъ Татарскихъ, и принадлежалъ яко и Акмечеть Каалгъ Султану. Стоитъ въ долинь между горъ на рѣчкѣ Карасу, и окружается наипряишѣйшими мѣстоположеніями. Спроеній достопримѣчательныхъ ни какихъ въ немъ нѣтъ: обывательскіе дома такіежъ какъ и во всѣхъ городахъ Татарскихъ, шо есть нискіе и малые, безъ всякаго наблюденія порядка и благолѣпія поспроенные и расположенные.

Горы начавшіяся отъ Салгира не имѣютъ до Карасу Базара никакой правильной между собою связи, и лежатъ безъ всякаго порядка, но здѣсь начинающъ они соединяшся и соспавляшъ не большой хребетъ, котораго одинъ конецъ до стараго Крыма, а другой до Бахчисарая простирается.

Слѣдующій городъ отстоитъ отъ него на 55 верстѣ, и дорога къ нему лежитъ чрезъ Греческую деревню Топлы и Татарскую Елбузы.

СУДАКЪ.

Небольшой городокъ съ изрядною гаванью, стоитъ на высокой каменной горѣ, отдѣленной отъ прочихъ, и въ нѣкошоромъ разстояніи отъ берега. По правую сторону сея горы лежитъ другая гора пониже нѣсколько ея, но въ прочія вышиною превосходящая, окруженная съ трехъ сторонъ глубочайшими спремнинами, а съ четвертой моремъ. По лѣвую же сторону города вдоль моря простирающіяся горы имѣютъ разнovidныя изображенія но гораздо ниже обѣихъ сказанныхъ. Въ старину былъ сей городъ великъ и значенъ; назывался съ первоначалія Сугдая, потомъ Сидагосъ; отъ Италіанцовъ наименованъ Солдая, Солдагіа и Сордая, а отъ Татаръ названъ Судакъ. Въ VIII вѣку имѣлъ онъ Епископа, а потомъ былъ въ немъ престолъ Митрополіи, при Половцахъ шорговля его и богатства повсюду были славны. Отъ 1204 до 1365 года пользовался онъ вольноспію, плащя шокмо нѣкошо-

рую подать Уграмъ, а потомъ Ташарамъ, и жили въ немъ разныхъ племенъ и законовъ люди; изъ коихъ Мусульманы споль здѣлались сильны, что въ 1323 году всѣхъ Христіанъ изъ города выгнали. Въ 1365 году достался Генуесцамъ, а въ 1475 взялъ Турками. Онъ прехъ замковъ въ немъ бывшихъ, и онъ всего его древняго великолѣпія оспалися шокмо развалины. Славные Судацкіе виноградные сады, кои предъ всѣми другими въ Таврической области находящимися по справедливости первенство заслуживающъ, занимающъ между горъ пространную лошину до самаго моря верстъ на десять простирающуюся. Между виноградныхъ лозъ есть и другія разныхъ родовъ плодовиыя деревья, также и ко украшенію служащія вмѣстѣ съ шѣми и другими безъ всякаго порядка перемѣшаны, а сіе самое всю красоту садовъ шѣхъ сосавляешъ.

Берегъ между Судака и Херсона заспроенъ былъ въ старину великимъ множествомъ городовъ, замковъ и де-

ревень, въ коихъ жили разные народы, но многочисленнѣйшіе изъ всѣхъ были Гошфы и Аланы.

СТАРЫЙ КРЫМЪ.

Нынѣ Левкополемиъ названный, лежишъ онъ Судака въ 20 и онъ Феодосіи въ шолкихъ же версахъ, на рѣчкѣ Бузуксу. Во время Половцевъ назывался онъ Солгашъ, а онъ Грековъ Кареа или Кареонполь. Ташара овладѣвъ имъ, дали ему названіе Крымъ, то есть крѣпость, которое распространилось и на весь полуостровъ. Онъ уже существовалъ въ VI вѣкѣ; а въ XIII былъ первѣйшимъ городомъ во всемъ полуостровѣ, и имѣлъ значную торговлю. При Ташарахъ началъ приходишъ въ упадокъ, однакожъ нѣкоторыя изъ Хановъ имѣли въ немъ свою столицу. Мѣстоположеніе его заключается въ пространной долинѣ окруженной высокими горами, коихъ различное положеніе, наклоненіе, высота и изгибы совокупно съ различностію предметовъ въ самой долинѣ находящихся и лѣсовъ мѣстами горы шѣ покрывающихъ, со-

спавляютъ видѣ наилучшій изъ возможныхъ. А съ высоты ихъ видны всѣ три моря Черное, Азовское и Гнилое.

Θ Ε Ο Δ Ο Σ Ι Α .

Знавшійшій изъ всѣхъ Таврическихъ городовъ, называемый Ташарами Кефою, повеличинъ ея Керимъ-Стамбули, по естѣ, Крымскій Констаншинополь, или Ярамъ-Стамбули, малый, или полу-Констаншинополь. Стоишъ онъ на песчаномъ и каменистомъ подгоріи, при морскомъ берегу, огражденъ высокими съ башнями стѣнами, кои большею частію уже развалилися.

Во время цвѣтущаго его состоянія было въ немъ 12 церквей православныхъ, 32 Армянскихъ и 1. Католическая. Первоначальное его наименованіе было Θεοδοσία, построенъ былъ Милезіянами, и увеличенъ переселенцами изъ Восфора. По многимъ перемѣнамъ, въ первомъ вѣкѣ по Христѣ Аланами до основанія разоренъ. Послѣ на развалинахъ его построена Восфорцами крепость, кошую жителями Херсонскіе въ 350 году у нихъ взяли. Наконецъ

въ исходѣ XIII вѣка Генуесецъ Балдо Доріа построилъ шумъ городъ, кошой вскорѣ по выгодному его положенію и по великой производившейся въ немъ торговлѣ, здѣлался великъ, многолюденъ и славенъ. Въ 1320 мѣ году поставленъ въ немъ былъ Католической Епископъ, коего Епархія простиралася отъ Сарая бывшаго на Волгѣ до Варны, что въ Булгаріи. Вскорѣ послѣ учиненъ въ немъ Армянскій Епископъ и учреждено великое училище для сего народа. Въ 1344 и 45 годѣхъ Джембекъ Ханъ шедшию его осаждалъ, а Папа Климентъ VI хотѣлъ здѣлать крестою походъ для его освобожденія. Въ 1357 возобновлена и укреплена стѣна его окружность, а понеже былъ онъ приближенъ всѣмъ стѣмъ, коихъ страхъ оружія Оптоманскаго изгонялъ изъ государствъ окрестныхъ, по число его жителей, богашства, великолѣтіе и могущество каждой день новое приращеніе получали. Наконецъ Кефа учинилася въ 1475 году добычею побѣдоносныхъ его сосѣдей: всѣ почти богатые жители, кои не могли бѣгствомъ спаслися,

перевезены въ Константинополь, а оспавлена въ городѣ одна только чернь.

Простирающійся отъ подошвы горы, подлѣ коея лежитъ Θεодосія, съ правой стороны мысь, и выдавшаяся съ лѣвой отъ Керчинскаго полуострова коса, соспавляютъ прошивъ ея пространную бухту, служащую пристаню для всякаго рода судовъ. Сяжъ самая гора, которая Θεодосію отъ сѣвера ограждаетъ, окончаяся здѣсь, полагаетъ предѣлъ горной части. Слѣдующія же отъ нея къ востоку равнина и открытыя мѣста принадлежатъ уже къ шрешей и послѣдней части Таврическаго полуострова.

Ся шрешя часть, подѣ названіемъ Керчинскаго полуострова разумѣмая, простирается отсюда съ небольшимъ на 120 верстѣ, а шириною она отъ 20 до 50 верстѣ, и состоитъ при самомъ началѣ изъ ровныхъ мѣстѣ, далѣ пойдетъ нѣсколько холмиста, а къ самому концу ея превращается въ нарочитыя горы. Находяся и по ней въ разныхъ мѣстахъ соленые озера, на коихъ въ лѣтнее время соль садитъ-

ся; но рѣкѣ и рѣчекѣ нѣтъ, кромѣ маленькихъ ручейковъ въ лѣтне высыхающихъ, и содержащихъ по большей части воду мушную. Жители довольствуются водою колодезною, которая также не вездѣ хороша вкусомъ. Въ разсужденіи хлѣбопашества, Керчинской уѣздѣ почитается плодоноснѣйшимъ во всей оной области. Лѣсу на полуостровѣ находишь весьма мало, но развесни его, судя по свойству почвы, не считающъ дѣломъ труднымъ или невозможнымъ.

Отъ Θεодосіи слѣдуя въ Геничи, должно будетъ переѣхать перешеекъ полуострова Керчинскаго поперегъ до Арабата, а за симъ ѣхать Арабатскою шрѣлкою: ко описанію коихъ шеперь приступаемъ.

А Р А Б А Т Ъ.

Есть не большой городокъ и крѣпоща построенный при самомъ вѣздѣ на шрѣлку простирающуюся въ море и по имени сего города прозванную, отъ Θεодосіи отстоитъ въ 40 верстахъ.

Ся шрѣлка соспавляетъ особую

часть Керчинскаго полуострова и заслуживаетъ особое примѣчаніе. Она простирается между Азовскимъ и Гнилымъ моремъ или Сивашемъ, почти прямо отъ Юга на Сѣверъ на 90 верстѣ въ длину; но ширина ея различная. Пошва ея песчаная съ ракушкою, и кромѣ нѣкоторыхъ низменныхъ холмовъ, мѣстоположеніе ея равное. На ней есть нѣсколько не большихъ соленыхъ озеръ, на коихъ какъ и около береговъ Сиваша, во время большихъ жаровъ соль садится. Прѣсная вода, хотя мѣстами въ вырытыхъ колодцахъ и находится, но по большой части весьма солодковата. Воздухъ тамо въ жаркіе лѣтніе мѣсяцы, бываетъ для людей не весьма здоровъ, по причинѣ гнилыхъ и вонючихъ паровъ исходящихъ изъ Сиваша.

Отъ матерой земли отдѣляется сія стрѣлка весьма узкимъ проливомъ, на которомъ, съ Сѣверной стороны построена маленькая крѣпость называемая Геничи.

Отъ Геничи слѣдуетъ путь степью, шагожъ свойства, каковая Перекопъ

окружаетъ, до рѣки называемой Молошныя воды, въ разстояніи 140 верстѣ. Но прежде нежели до рѣки сея достигнешъ, должно будетъ переѣхать при не большія рѣчки, изъ коихъ первая называется Последній Уклюкъ; вторая Любезный Уклюкъ; а третія Молошный Уклюкъ.

За рѣкою Молошныя воды, находятся по берегу Азовскаго моря поля ровныя и безлѣсныя, пресѣкаемыя рѣчками и ручьями по излогамъ текущими въ море. Пошва плодородная, произрастающая разныхъ родовъ былія и травы въ пищу и къ разнымъ человеческимъ потребностямъ служащая, и нажиши пучныя и обильныя.

На многихъ мѣстахъ видны курганы, или небольшія округленныя горки, насыпанныя на могилахъ древнихъ сея страны жителей; на верху многихъ изъ нихъ поставлены статуи изъ швердато Гипса высѣченныя представляющія образы мужчинъ или женщинъ, въ различныхъ положеніяхъ. Нѣкоторыя изъ сихъ статуй нарочито обработаны, но больше весьма

грубо, и только лишь обованены. Большая часть ихъ повалены, и курганы раскопаны искавшими въ могилахъ удовольстворить свое любопытство, или жадность къ спяжанію: часно шрудъ шаковыхъ оставался не награжденъ; однакожь обрѣшали иногда деньги золотыя и серебряныя съ надписями Арабскими и Греческими.

Степь сію населяли разные народы, яко Киммеры, Скифы, Сарматы, Аланы, Гошфы, Угры, Болгары, Турки, Беренды, Печенегы, Половцы и Ташара, одни другихъ побѣдая изгоняли, или порабощали и истребляли.

КРѢПОСТЬ ПЕТРОВСКАЯ.

Сія крѣпость начата вмѣстѣ съ прочими Днѣпровскую линію составляющими съ 1770 году: лежитъ у самаго моря, при устьѣ рѣки Берды, и отъ нее сказанная линія соспавленная изъ семи крѣпостей простирается до самаго Днѣпра.

ГОРОДЪ МАРИУПОЛЬ.

Вновь учрежденный городъ Ека-

перинославскаго Намѣстничества при устьѣ рѣки Калміуса, впадающаго въ Азовское море.

КРѢПОСТЬ ПАВЛОВСКАЯ.

Легитъ при устьѣ рѣки Міуса пещушаго въ Азовское море. Она построена 1702 году для загражденія отъ набѣговъ Ташарскихъ въ Таганрогской полуостровъ, въ одно время съ крѣпостью Черепакинскою лежащею при морѣ, кои и соединены между собою валомъ со рвомъ и бастіонами, простирающимся на 9. верстѣ.

ТАГАНРОКЪ.

Крѣпость съ присанью, лежитъ отъ устья рѣки Дона въ 30 верстахъ, подъ 47°, 12', 40" широты, и подъ 36°, 18', 45", долготы при Азовскомъ морѣ. На томъ мѣстѣ, гдѣ прежде ея построена была каменная башня окруженная землянымъ валомъ, служащая маякомъ для идущихъ съ моря судовъ. Крѣпость же сія подъ именемъ Троицкія заложена Императоромъ Петромъ I. по взятіи Азова въ 1698 году: а передъ

ею гавань. Но въ 1711 году по силѣ заключенныхъ при Прушѣ мирныхъ договоровъ была разорена и совсѣмъ оставлена, а въ 1769 году паки возобновлена. Мѣстоположеніе ея наипрекраснѣйшее, ибо она расположена по берегу моря на возвышенномъ и опрытомъ со всѣхъ сторонъ мѣстѣ.

КРѢПОСТЬ С. ДИМИТРІЯ.

Начало свое воспріяла въ 1761 году для перевода въ оную изъ бывшей крѣпости святыя Анны жителей и гарнизона, которая по нездоровому ея воздуху совсѣмъ оставлена. Она расположена по правой и нагорной сторонѣ рѣки Дона при урочищѣ Богатымъ колодеземъ называемомъ, гдѣ еще до построения ея учрежденъ былъ Темерниковской поршѣ, при которомъ прежде приобрѣшенія Россіею выгоднѣйшихъ мѣстѣ, вся почти торговля съ Туреціею моремъ производилась.

НАХИЧЕВАНЪ.

Вновь учрежденный городъ Екатеринославскаго Намѣстничества, на

правомъ берегу рѣки Дона, отъ Крѣпости Св. Димитрія въ 5 верстахъ. Населенъ вышедшими изъ Таврическаго полуострова въ 1780 году Армянами, кои въ споль крашкое время завели тамо множество шелковыхъ, бумажныхъ и другихъ фабрикъ, и шолко въ сихъ мастерствахъ предъуспѣли, что сработанныя ими вещи доброю своею ни мало лучшимъ чужестраннымъ не уступаютъ.

ЧЕРКАСКЪ.

Главный городъ войска Донскаго, лежитъ подъ 47°, 13', 34" широты и подъ 57°, 36', долготы; отъ Москвы въ 1208 верстахъ. Онъ расположенъ по правому берегу рѣки Дона, и окруженъ будучи его протокомъ, представляетъ видъ острова, которой во время разливія водъ, оными покрывается, и жители изъ одного дома въ другой принуждены переѣзжать на лодкахъ. Строеніе почти все въ немъ деревянное: обывательскихъ домовъ числится до 8000, и нѣсколько церквей каменныхъ.

О началѣ сего города историки по-

вѣствуютъ, что когда Турецкое войско въ 1569 году приходило подъ Аспраханъ, то въ то время царемъ Иоанномъ Васильевичемъ призванъ былъ съ Днепра изъ Черкасъ князь Михайло Вишневецкій съ 5000 Запорожскихъ казаковъ, которые совокупясь съ поселенными на Дону, великую побѣду на сухомъ пуши и на морѣ въ лодкахъ надъ Турками одержали. Изъ сихъ Черкасскихъ казаковъ большая часть осмалась на Дону, и построили себѣ совокупно съ Донскими городъ Черкасскъ, гдѣ долгое время жили какъ Запорожцы безъ женъ. Мѣста выслыхъ заступали совсѣхъ сторонъ пришельцы и изъ первобытныхъ Донскихъ казаковъ селеній холостые и безъ домовые. Разныя не успроисва въ Россіи по шомъ послѣдовавшія способствовали къ ихъ размноженію, а пошому и разпространили они свои жилища по рѣкѣ Дону и по впадающимъ въ него рѣкамъ Донцу, Медвѣдицѣ, Хопру и Бузулуку на великое разстояніе, учредивъ Черкасскъ главнымъ во всѣхъ станицахъ городомъ.

Рѣка Донъ у древнихъ землеписа-

пелей называется Танаисъ, а Татарами Туна или Дуна: выходишь изъ Ивановскаго озера въ Тульскомъ Намѣстничествѣ, и прошекая чрезъ Тульское, Рязанское, Тамбовское, Воронежское и земли Донскихъ казаковъ, около 1000 верстѣхъ разстоянія, на концѣ многими ущьями впадаетъ въ северовосточный заливъ Азовскаго моря, изъ коихъ одинъ шолко, называемой Кутурмою осмался удобнымъ для проходу купеческихъ судовъ; прочіе же весьма обмѣляли. Правой берегъ Дона сопровождается ошѣ рѣки Сосны даже до Черкаска грядомъ пригорковъ, каковыя и у прочихъ рѣкъ въ него впадающихъ съ одной стороны находятся. Безопасное и во всякое время свободное плаваніе по Дону, выгодное положеніе его, и близкое разстояніе нѣкоторыхъ рѣкъ въ него впадающихъ, ошѣ рѣкъ соединяющихся съ Волгою, подвигли Императора Петра Великаго къ намѣренію соединить сіи двѣ большія рѣки посредствомъ канала, для плаванія изъ Каспійскаго моря въ Черное; но послѣ предпріятіе сіе найдено невозможнымъ. Донъ имѣетъ мушную воду,

по причинѣ известныхъ частицъ въ ней содержащихся, но впрочемъ всякою мѣлкою рыбою весьма изобилуетъ. Главнѣйшія въ него впадающія рѣки суть, съ лѣвой стороны: Воронѣжъ, Хоперъ, Медвѣдица, Иавля и Карповка; а съ правой Донецъ.

АЗОВЪ.

Спаринный и славный городъ, стоящій при пролокѣ рѣки Дона, на лѣвомъ его берегу. Названіе сіе получилъ онъ отъ Половецкаго Князя Азува, владѣвшаго имъ въ 1103 году, и котораго Рускіе князья съ прочими двадцатью Половецкими князьями убили. Отъ Половцовъ перешелъ сей городъ во власть Генуесцовъ, а потомъ подпалъ Татарскому владѣнію. Въ 1392 году взялъ славнымъ по великимъ его завоеваніямъ Темиръ Аксакомъ; а по смерти его достался Крымцамъ. Въ 1438 году упоминается объ Азовѣ по причинѣ переселенія множества изъ него народа къ царю Улу-махмешу въ Казань. Въ концѣ пятнадцатилѣтняго столѣтія достался онъ Туркамъ, а въ 1636

году при Царѣ Михайлѣ Теодоровичѣ взялъ помощію подкоча казаками, кои нѣсколько лѣтъ имъ и владѣли. Въ 1641 году Турки осадили сей городъ, и казаки по упорной защитѣ, видя невозможность удержавъ его за собою, слѣдующаго году сами его подорвавъ оставили: послѣ чего Турки опять сей городъ возобновили; и въ 1672 году опасаяся Россіи, которая его требовала, болѣе укрѣпили. Въ 1695 году взяты Россіянами двѣ крѣпкія башни, или каланчи, стоявшія не далеко отъ города на Дону, а въ слѣдующемъ 1696 году и самый городъ, которой однако въ 1711 году мирными договорами уступленъ Туркамъ. Потомъ хоня и взяли его опять Россіяне въ 1736 году, и привели въ хорошее состояніе, однако по силѣ Бѣлградскаго мирнаго трактата 1739 году, паки оставили, подорвавъ по здѣланному условію всѣ его укрѣпленія. Послѣ того лежало мѣсто сіе съ 30 лѣтъ впустъ, пока въ 1769 году, при началѣ Турецкія войны, сей городъ Россією возобнов-

ленъ, и находится теперь въ весьма хорошемъ оборонительномъ состоянїи.

Въ странѣ сей существовалъ въ древности построенный Греками еще до воплощенїя Христова городъ Танаисъ, славной производимыми въ немъ порганами, но подлиннаго его мѣста по шемности древнихъ землеописателей показать невозможно.

БАХМУТЪ.

Окружный городъ Екатеринославскаго Намѣстничества, лежащій частію на западномъ берегу рѣчки Бахмуша, на высокомъ мѣстѣ, частію же и на восточной сторонѣ оныя, въ долинѣ. Западная часть сего города прикрывается крѣпостію, сверхъ того и обѣ онѣ особливо укрѣплены. Городъ сей славился бывшими въ немъ соляными варницами открытыми около 1700 года.

Изъ числа рѣкъ впадающихъ въ Донъ, Донецъ есть самая большая. Она выходитъ Курскаго Намѣстничества, Короченскія округи изъ родниковъ: опшуда протѣкаетъ чрезъ Харьковское На-

мѣстничество, и касаясь границъ Екатеринославскаго, входитъ въ землю Донскихъ козаковъ, гдѣ и впадаетъ съ правой стороны въ Донъ.

Изъ Бахмуша дорога продолжается чрезъ крѣпости Пешровскую, Слободскую, Алексѣевскую Прасковьевскую и Бѣлевскую, составляющія прежнюю украинскую линію. Строеніе сихъ крѣпостей начато при Императрицѣ Аннѣ, въ 1731 году для закрытїя украинны отъ набѣговъ Крымскихъ Татаръ. Съ начала положено было вести сїю линію отъ рѣки Днѣпра до Донца, а опшуда чрезъ Бахмушъ до Лугани, однако по встрѣпившимся обстоятельствомъ, первая только часть ея окончана, а вторая осталась безъ исполненїя.

ХАРЬКОВЪ.

Главный городъ Намѣстничества сего имени, лежащій подъ 49° , $59'$, $20''$ широты и подъ 53° , $55'$ долготы, въ 1453 верстахъ отъ Санктпетербурга, и въ 725 верстахъ отъ Москвы. Расположенъ частію на возвышенномъ косогорѣ, а частію по низменному и ровному мѣсту

между рѣкъ Харькова и Лопани; въ длину простирается отъ подошвы такъ называемыя Холодныя горы до крайней улицы за рѣкою Харьковымъ съ лишнимъ на три версты, а поперегъ отъ сѣвера къ югу болѣе двухъ верстѣ. Раздѣляется отъ естественнымъ своимъ положеніемъ на три части: первая простирающаяся по косогору до береговъ обѣихъ вышепомянутыхъ рѣкъ называется городомъ, и обведена двумя земляными рвами; вторая расположена по ровному и песчаному мѣсту по рѣкъ Лопани отъ первой къ западу, называется Залопань, а третья лежитъ по лѣвой сторонѣ рѣки Харькова и именуется Захарковю. Жила наиболѣе находилась во второй и третьей части, но лучшее строеніе помѣщено въ первой, въ коей выстроены дома для присутственныхъ мѣстъ на время деревянные; ибо впредь назначено оныя построить каменные. Строенія заслуживающія здѣсь примѣчанія суть: Покровской монастырь каменной, при коемъ въ 1727 году заведена семинарія, сиротинская домъ каменной и два

Училища, 9 приходскихъ церквей, изъ коихъ 5 каменныхъ. Обывательскихъ домовъ числился съ лишкомъ 1800.

Харьковъ построенъ въ 1650 году приходшими изъ за Днѣпра казаками поселенными въ сихъ мѣстахъ для воспріятія купованія набѣговъ Крымскихъ Татаръ. Онъ состоялъ съ прочими пятью городами въ одно время и для одинакаго же намѣренія съ нимъ построенными до 1710 года въ вѣдомствѣ Московскаго розряда или розряднаго приказа; по 1719 годъ былъ приписанъ къ Кіевской и Азовской губерніи; по 1727 годъ подчиненъ Бѣлогородской Губерніи, а потомъ находился подъ Военною Коллегіею по 1765 годъ, въ который изъ сихъ пяти городовъ или такъ называемыхъ по ихъ наименованію слободскихъ полковъ, составлена слободская Губернія, Харьковъ же учиненъ Губернскимъ, а въ 1780 году, Намѣстническимъ городомъ.

Нынѣ населенъ онъ Малороссіянами слободскихъ полковъ, записавшимися въ купечество, и великороссіянами, а приномъ есть нѣсколько и Жидовъ.

Всѣхъ вообще жителей считаютъ въ немъ до 11000 обою полу душъ. Купечество его отправляетъ торгъ въ Санктпетербургъ и Москву саломъ, масломъ коровнымъ, воскомъ и медомъ: въ Екашеринославское Намѣстничество желѣзомъ, икрою и соленою рыбою; торгуютъ также и внѣ Россіи, получая изъ Греціи вина, а изъ Силезіи, Гданска, Лейпцига шелковые и прочіе товары.

БѢЛГОРОДЪ.

Окружный городъ Курскаго Намѣстничества въ 432 верстахъ отъ Курска, стоитъ на правой сторонѣ рѣки Сѣвернаго Донца. Расположенъ между сею рѣкою и впадающей въ нее рѣчки Везелицы по ровному и песчаному мѣсту. Въ длину занимаетъ съ лишкомъ двѣ, а въ ширину около одной версты; раздѣляется на двѣ части, въ первой помѣщены дома для правительствъ, купеческіе, мѣщанскіе и разночинцескіе; а вторую по большей части занимаютъ дома гарнизонныхъ солдатъ. Въ срединѣ его прежде была земляная регулярная крѣпость, которая нынѣ

по положенію ея внутри Россіи уничтожается. Зданіи наиболѣе въ немъ примѣчательныя суть: въ бывшей Крѣпости Архіерейской домъ, при которомъ находится кафедральная во имя Св: Троицы церковь, и семинарія для обученія священно и церковнослужительскихъ дѣтей построенная на Всемилоспивѣйше пожалованную отъ ЕЯ ИМПЕРАТОРСКАГО ВЕЛИЧЕСТВА сумму, гдѣ обучаютъ Россійскому и Латинскому Языку. Николаевской мужской Монашьяр каменной, построенной въ 1599 году. Рождественской дѣвичей монастырь. Зданіе для судебныхъ мѣстъ и школа для солдатскихъ дѣтей. Прочаго же строенія въ семъ городѣ состоитъ 9 церквей, въ томъ числѣ 6 каменныхъ, до 1700 обывательскихъ домовъ, и нѣсколько кожевенныхъ, мыльныхъ, и селищенныхъ заводовъ.

Бѣль городъ построенъ въ 1597 году по указу царя Θεодора Іоанновича для удержанія Татарскихъ набѣговъ: названіе свое получилъ отъ мѣловой горы, на которой первоначальное его строеніе заведено было: но какъ онъ удаленъ

былъ отъ воды, но и перенесенъ на нынѣшнее его мѣсто. Въ 1727 году здѣланъ былъ Губернскимъ городомъ, а по открытіи Курскаго Намѣстничества въ 1779 году ославленъ уѣзднымъ.

ОБОЯНЬ.

Окружный городъ Курскаго Намѣстничества, въ 59 верстахъ отъ Курска; лежитъ на правой сторонѣ рѣки Псѣла, не далеко отъ впаденія въ нее рѣчки Обоюнки. Расположенъ по равному и возвышенному мѣсту. Построенъ въ 1651 году уповашельно для защиты отъ набѣговъ Татарскихъ, и съ начала населенъ былъ военными людьми, коихъ селеніи и нынѣ городъ окружающъ подъ названіемъ козацкой, пушкарской и стрѣлецкой слободъ, предмѣстіе его составляющихъ. Строеніе въ немъ почти все деревянное, исключая двухъ каменныхъ церквей, обывашельскихъ домовъ счисляется болѣе 300.

Протекающая подъ симъ городомъ рѣка Псѣлъ выходитъ Курской Губерніи изъ Обоюнской округи, изъ урочища Думчей - курганъ называемаго, и про-

текаетъ Харьковское, въ Екатеринославскомъ Намѣстничествѣ впадаетъ въ рѣку Днѣпръ.

КУРСКЪ.

Главной городъ Намѣстничества сего имени, лежитъ на рѣкѣ Тускарь и впадающей въ нее рѣкѣ Куръ, отъ которой чайшельно онъ и названіе получилъ. Въ разстояніи отъ Санктпетербурга въ 1247, а отъ Москвы въ 519 верстахъ, окруженъ съ трехъ сторонъ подгородными слободами, козацкою, пушкарскою и ямскою, а съ четвертой стрѣлецкою, на луговой сторонѣ рѣки Тускара расположена. Въ длину простирается онъ на 4, а въ ширину на 2 версты, и разделяется на 4 части. Первая и вторая называются верхними, а прочія нижними. Въ первой части помѣщенъ домъ для присутственныхъ мѣстъ и для Генералъ Губернатора, во второй кантора для вымѣна Государственныхъ ассигнацій, при томъ назначено въ оной бытъ каменнымъ домамъ для Губернатора, Вице-губернатора,

и торговымъ каменнымъ лавкамъ, которыхъ нынѣ и отстроиваются. Жительствомъ же и обывательскими домами всѣ части равномерно наполнены, и большая половина вновь по плану построены. Сверхъ сего зданія доспойныя примѣчанія въ семъ городѣ суть: Знаменскій мужескій монастырь, построенный въ 1612 году жителями, въ воспоминаніе избавленія отъ осады Липовскихъ Гетмановъ Сагайдачнаго и Желковскаго: Троицкой дѣвичей монастырь: пріемныя для проезжающихъ знатныхъ особъ дома каменные: училище для дворянъ Курскаго и Орловскаго Намѣстничества, для копоратаго застроенъ каменной въ три ешажа большой домъ. Училище для мѣщанскихъ и купеческихъ дѣшей; богадѣльни и больницы. Прочаго же строенія въ городѣ состоишь 16 церквей, изъ которыхъ 13 каменныхъ, домовъ болѣе 2000 и нѣсколько сальныхъ, воскобойныхъ и кожевенныхъ заводовъ.

Жители сего города имѣя довольно капиталы, отправляютъ великіе торги пушными шоварами по Сибири

и на Кяхту; саломъ и русачьими кожами къ Санктпетербургскому порту, воскомъ въ Польшу и Бреславль, и въ другіе мѣста разными шоварами на немалую сумму.

Различныя перемѣны, коимъ городъ сей былъ подверженъ, испребили свидѣніе о началѣ его; но по лѣтописямъ извѣстно, что онъ существовалъ прежде 1032 года; ибо преподобный Θεодосій пришелъ изъ сего города въ Кіевъ, и тогда уже онъ былъ въ цвѣтущемъ состояніи. 1095 былъ онъ удѣльнымъ княжесствомъ князя Изяслава Владимировича Мономаха. 1125 Кіевской Князь Мстиславъ Владимировичъ отдалъ его въ удѣлъ сыну своему Изяславу. 1127 Жители сего города ходили войною на Кривичей, жившихъ около Торопца, и великій вредъ имъ причинили. 1150 окружность сего города сильное претерпѣла опустошеніе отъ Половцевъ. 1185 въ семъ городѣ было собраніе князей Россійскихъ соединившихся на истребленіе Половцевъ. Въ 1237 сей городъ до основанія разоренъ войсками Башыевыми и спо-

яль пустъ около 350 лѣтъ; ибо не прежде спали завоишься около его селеніи, какъ въ 1583 году. Въ 1604 взявъ былъ самозванцемъ Отрепьевымъ. 1612 содержанъ былъ отъ Польскаго Гешмана Желковскаго въ осаду, но безуспѣшно. 1615 былъ онъ въ опасности отъ Татаръ, которые однакожъ въ 15 верстахъ отъ города разбины и прогнаны: равномерное сему послѣдовало и въ 1628 году. Въ 1634 содержанъ былъ въ осаду Польскимъ Гешманомъ Вишневецкимъ, но храбрость жителей покушеніи его здѣлала щепеными. 1646 и 1647 осажденъ былъ Татарами, кои однакожъ прогнаны и разбины. 1719 году учрежденъ былъ въ семь городъ Надворной судъ на Киевскую Губернію, кою продолжался по 1727 годъ; а въ 1779 здѣланъ онъ Губернскимъ городомъ.

ОРЕЛЬ.

Главный городъ Орловскаго Намѣстничества, лежитъ отъ Санктпетербурга въ 1097, а отъ Москвы въ 369 верстахъ, при двухъ рѣкахъ Окѣ

и Орликѣ, и занимаетъ своимъ строеніемъ въ длину на 4, а въ ширину на 2 версты. Пропекающимъ между ними двумя рѣками раздѣляется на три части. Лежащая по правой сторонѣ рѣки Оки называется Московскою, между Окою и Орлика Кромскою, а на лѣвомъ берегу Орлика Заорлицкою; изъ коихъ первыя двѣ расположены по нискому и ровному мѣсту и большею частию по берегамъ сихъ рѣкъ, а Заорлицкая на полу-горѣ. Строеніе въ семь городъ довольно изрядное, а со времени учрежденія въ немъ Намѣстничества лучшей видѣ воспріяло постройкою въ немъ каменныхъ домовъ для присутственныхъ мѣстъ, Генераль Губернатора и другихъ правительствъ и начальниковъ. Обывательскихъ же домовъ счисляется каменныхъ и деревянныхъ около 3000, сверхъ сего находится одинъ мужеской монастырь, одинъ женской, и 17 приходскихъ церквей.

Городъ сей имѣлъ прежде укрѣпленіе или острогъ за рѣкою Орликомъ, но въ исходѣ XVI и въ началѣ XVII столѣ-

тія перенесенъ на другую сторону и здѣланъ въ томъ самомъ мѣстѣ, гдѣ рѣка Орликъ вливается въ рѣку Оку, а расстояніе между сихъ двухъ рѣкъ укрѣплено землянымъ валомъ, котораго остатки и теперь еще довольно видны.

Купечество сего города торгуетъ хлѣбомъ, пенькою, и привозными изъ Малороссіи, и Таврической области винами. Мѣстное его положеніе подаеши великую удобность къ распространенію сихъ торговъ, чего со временемъ и ожидать надлежитъ; ибо купеческіе дома пришедшіе предъ симъ по разнымъ происшествіямъ въ бѣдность, въ краткое время не токмо поправили свое состояніе, но здѣлались богатыми и первостатѣйными купцами.

Въ царствованіе Шуйскаго, претерпѣлъ городъ сей многія притѣсненія и разоренія отъ Поляковъ и Крымскихъ Татаръ. Послѣ самозванецъ Опрельевъ, по принятіи его въ сей городъ, причинилъ ему опустошеніе наказаніемъ ихъ, кои не соглашались принять его за убійнаго Царевича. Въ томъ же вѣкѣ, когда Брянскъ осажденъ

былъ Липовцами, то для освобожденія его посланъ былъ бояринъ князь Куракинъ, который подавъ помощь сему городу, возвратился въ городъ Корачевъ, а Липовцы слѣдуя за нимъ, и видя сего города укрѣпленіе надежнымъ къ выдержанію жестокой и долговременной осады, отступили и заняли Орелъ, и послѣ сего было подъ симъ городомъ двукратное сраженіе съ сомнительными съ обоихъ сторонъ успѣхами. Равномѣрное приключеніе случилось и во время владѣнія Царя Михайла Ѳеодоровича, когда Липовскій полковникъ Лисовскій, взявъ городъ Корачевъ, засѣлъ въ немъ, то для изгнанія его посланъ былъ бояринъ Лыковъ, что услыша Лисовскій выжегъ Корачевъ, и пошелъ къ Орлу верхнею дорогою, а Лыковъ желая его предъупредить и занявъ Орловское городище, встрѣтился съ нимъ при самомъ городѣ, и далъ сраженіе, на которомъ одержана Рускими побѣда, мужествомъ боярина князя Пожарскаго, принудившаго Лисовскаго отступить къ Кромамъ.

Протекающая предъ симъ городомъ рѣка Ока выходитъ изъ двухъ малыхъ озеръ близъ деревни Очковъ, недалеко отъ большей Курской дороги: отсюда склоняя теченіе свое на Югъ, входитъ въ Калужское Намѣстничество, и протекая многими другими, впадаетъ подъ Нижнимъ Новымъ городомъ въ Волгу. Судосходство по ней отправляется во все время водоплаванія на плоскодонныхъ судахъ. Теченіе ея довольно быстро, и хотя мѣстъ нигдѣ по ней пороговъ, но вслѣдствіе множества песчаныхъ отмелей, которыя шмѣ болѣе для судовъ плавающихъ по ней бывають опасны, что ежегодно мѣсто свое въ полную воду отъ быстрого теченія перемѣняютъ.

М Ц Е Н С К Ъ.

Окружный городъ Орловскаго Намѣстничества въ 53 верстахъ отъ Орла; расположенъ по обѣимъ берегамъ рѣки Зуши, при впаденіи въ нея рѣчки Мецны; по возвышенному и гористому мѣсту; въ длину простирается на одну версту и 350 сажень, а въ ши-

рину на одну версту и 150 сажень. Каменныхъ домовъ въ немъ хотя и не много, но деревянные построены весьма изрядно, не взирая что въ крашкое время претерпѣлъ онъ четыре пожара, изъ которыхъ послѣдній истребилъ большую часть города со всеми присутственными мѣстами. Строенія въ немъ: мужескій Пешровскій монастырь съ каменною оградой и двумя башнями, 10 приходскихъ церквей; обывательскихъ домовъ до 1100. Купечество сего города торгуетъ хлѣбомъ, пенькою и другими шутношними произведеніями, которыя отпускають рѣкою Зушею и Окою до Калуги и Москвы.

Многія несчастныя приключенія, кои городъ сей съ первоначалія своего претерпѣлъ, яко то нашествія ино-племенныхъ, междоусобныя брани, и пожары, истребили память о времени его построенія. Слѣдующія шокмо въ лѣтописяхъ находимъ: Въ 1152 мѣ году Ростовскіе, Суздальскіе, Муромскіе и Рязанскіе войска, проходя мимо его съ Княземъ Юрьемъ Владимировичемъ

шедшимъ тогда войною на Великаго Князя Кіевскаго Изяслава, городъ сей взяли. Въ 1423 мѣ году близъ сего города разбитъ и прогнанъ Мценскими жителями, возвращающійся съ великимъ полономъ и добычею Ташарскій Царь Барашъ. Въ 1430 мѣ состоя подъ Лишовскою державою былъ онъ осажденъ Ордынскимъ Княземъ Айдаромъ, но безъуспѣшно. Въ 1493 мѣ взявъ у Липвы воеводами Великаго Князя Московскаго Іоанна Васильевича. Въ 1509 мѣ Мценскъ уступленъ Лишвою Россіи. Въ 1622 мѣ уездъ сего города опустошенъ былъ Ташарами и разграбленъ и множество народа въ плѣнъ уведено, но какъ плѣнъ, такъ и похищенное добро по разбитіи ихъ возвращено.

Т У Л А.

Главный городъ въ Намѣстничествѣ по имени его называющемся, въ разстояніи отъ Санктпешербурга въ 912, а отъ Москвы въ 184 верстахъ, лежитъ по обѣимъ сторонамъ рѣки Упы, отчасти на низкомъ, а отчасти на

возвышенномъ мѣстѣ. Раздѣляется на четыре части; первыя двѣ составляютъ посадскую сторону, и отдѣляются рѣкою Упою; третья находится на Оружейной сторонѣ; а четвертая состоитъ изъ Чулковой слободы. Последнія двѣ раздѣляются одна отъ другія рѣкою Тулицею. Сверхъ сего находятся при немъ двѣ ямскія слободы при вѣздахъ въ городъ по Московской и Орловской большимъ дорогамъ. Первыя двѣ части города преимущественно предъ прочими числомъ строенія, изъ которыхъ наиболее примѣчательны заслуживающъ: Воспитательной и инвалидной домъ. Прочаго строенія во всемъ городѣ состоитъ: монастырей 2, церквей 24, домовъ принадлежащихъ частнымъ людямъ близъ 4000, изъ коихъ каменныхъ до 120 считается.

Сей городъ имѣлъ прежде деревянной замокъ, построенной въ 1509 году, при великомъ князѣ Васильѣ Іоанновичѣ, каменной же Гопической архитектурѣ съ зубцами и бойницами начавъ въ 1514, а оконченъ въ 1521 мѣ

году. Но какъ сіе зданіе отъ времени обветшало, то по Высочайшему **ЕЯ ИМПЕРАТОРСКАГО ВЕЛИЧЕСТВА** повелѣнію въ 1784 возобновлено; на башняхъ здѣланы соопвѣстующіе фигурамъ оныхъ возвышеніи, со шпицами, и вокругъ, выключая стѣну прилежащую къ рѣкѣ, обведенъ замокъ сухимъ ровомъ.

Въ послѣдствіи времянъ случилися съ симъ городомъ нижеслѣдующія произшествія. Во время похода Царя Иоанна Васильевича подъ Казань, осажденъ былъ онъ Татарами, копорые однакожъ съ немалымъ урономъ разбины и прогнаны. Въ 1605 взятъ былъ самозванцемъ Опрепьевымъ. Въ 1606 году при семъ городѣ было жестокое сраженіе между Московскихъ войскъ, подъ предводительствомъ князя Шуйскаго Скопина, и державшихъ сторону самозванца, гдѣ сіи послѣдніе разбины, городъ долго содержанъ былъ въ осадѣ и наконецъ взятъ, посредствомъ зашопленія рѣки Упы. Въ 1613 году окружности его прешерпѣли ве-

ликое разореніе отъ Лишовскаго Полковника Лисовскаго.

Тула изъ давнихъ времянъ знаменита своимъ Оружейнымъ заводомъ, на которомъ приутошовляется оружіе для всей Россійской арміи; а приномъ дѣлается и на продажу шакой доброты и чистоты, что лучшимъ чужестраннымъ не уступаеиъ. Возникши отъ малыхъ началъ, возвышался онъ постепенно разными ободреніями Россійскихъ Монарховъ; а наконецъ мудрыми нынѣ благополучно царствующей **ИМПЕРАТРИЦЫ ЕКАТЕРИНЫ II.** успановленіями, приведенъ въ крайнее совершенство. О начальномъ заведеніи ремесла сего здѣсь, за случившимися въ теченіи времени переменами, точнаго извѣстія не обрѣтаемъ, но изъ жалованныхъ оружейнымъ мастерамъ грамотъ явствуетъ, что во время Царя Теодора Иоанновича въ 1595 мѣ году поселена была въ Тулѣ Кузнецкая слобода, коея жители числомъ до 30 человекъ освобождены были отъ Государственныхъ податей и службъ. Сіи выгоды поощрили и про-

чихъ Тульскихъ жителей вступивъ въ сіе званіе, отъ чего сіе мастерство пошико размножилось, что при послѣдней ревизіи числомъ ихъ было болѣе 5000 человекъ. Чинсостояніе оружейниковъ раздѣлено на 24 мастерства, и по учрежденію 1782 года положено имъ ежегодно отдавать оружія на 15000 человекъ, а въ случаѣ надобности и на 50000. Но расположеніе завода сего таково, что и 100,000 человекъ снабдитъ онымъ въ состояніи, если необходимая нужда того потребуетъ; чему въ доказательство служитъ число оружія отданнаго въ 1769 мѣ году при началѣ прошедшей войны съ Опшоманскою Поршою.

Тульское купечество производитъ великіе торги не токмо въ знавшіихъ городахъ и портахъ Россійской Имперіи, но и въ другіе государства. Отъ Санктпетербургскаго порта отправляютъ они разные скупаемые и на собственныхъ ихъ фабрикахъ и заводахъ приугошворяемые товары, яко; желѣзо, пеньку, парусныя по-

лотна, юфть, сало, заячьи кожи и прочее. Въ Польшу отправятъ они Кишайскіе товары и Сибирскіе мѣхи; приномъ торгуютъ они при Херсонскомъ, Таганрогскомъ и Астраханскомъ портахъ, въ Оренбургской и Троицкой крѣпости и на Кишайскую границу. Внутри же Россіи производятъ большой торгъ отъ приспаней въ Санктпетербургъ хлѣбомъ, медомъ и пенькою; а въ самомъ городѣ разными товарами, а болѣе собственнаго рукодѣлія желѣзными вещами. Сверхъ сего находящіяся въ семъ городѣ разныя фабрики, яко; сургучныя, для дѣланія Берлинской лазури, кумачныя, полошныя, коженныя, восксбойныя и другія, на которыхъ дѣланныя вещи отправляютъ они къ портамъ, и продаютъ по ярмонкамъ внутри Россіи.

СЕРПУХОВЪ.

Окружной городъ Московскія Губерніи, стоитъ на ровномъ мѣстѣ, на лѣвомъ берегу рѣчки Нары, въ 4 вер-

сплахъ отъ впаденія ея въ Оку, раз-
споянїемъ оубъ Москвы въ 89 верстахъ.
Поспроенъ въ 1274 мѣ году при Мо-
сковскомъ великомъ князѣ Дмитріѣ
Юанновичѣ Донскомъ, двоюроднымъ его
братомъ княземъ Володимиромъ Ан-
дрѣевичемъ, коего удѣлу и принадле-
жалъ. Въ 1382 мѣ году взявъ и опу-
стошилъ Татарскимъ Ханомъ Такша-
мышемъ, а въ 1410 мѣ году Шведри-
гайломъ Олгердовичемъ, когда оубъ
изъ Рязанскихъ обласей возвращал-
ся въ Литву. Въ 1598 мѣ году во вре-
мя Государствованія Царя Бориса
Феодоровича Годунова было заѣсъ со-
браніе всѣхъ Россійскихъ войскъ, для
удержанія нападена Татара. Городъ
сей имѣетъ крѣпость, и прежь сего
былъ окруженъ валомъ, коего остан-
ки еще и понынѣ мѣстами видны. Въ
немъ 17 церквей каменныхъ, въ шомъ
числѣ и соборная, и одинъ монастырь,
заложенный преподобнымъ Сергіемъ
Радонежскимъ Чудотворцемъ.

ПОДОЛЬ.

Вновь учрежденный окружный го-

родъ Московскія Губерніи, лежитъ
на возвышенномъ мѣстѣ, по обѣимъ сто-
ронамъ рѣки Пахры, въ 31 верстѣ
отъ Москвы.

МОСКВА.

Главной городъ Московскія Губерніи
и столица всего Государства, лежитъ
подъ $55^{\circ} 45' 45''$, ширины и подъ 55° ,
 $12' 45''$ долготы, въ 728 верстахъ
отъ Санктпетербурга.

Если вѣрнѣе повѣствованію нѣ-
которыхъ лѣтописателей, то пос-
проеніе города сего надлежитъ от-
носить къ Олегу опекуну Игоря, ко-
торой въ 882 году проѣзжая изъ Нова-
города къ Киеву шѣми мѣстами, гдѣ
стоитъ нынѣ Москва, построилъ
близъ Москвы рѣки на рѣчкѣ Неглин-
ной городокъ, который послѣ достался
неизвѣстно какъ, во владѣніе нѣкому
Суддальскому вельможѣ по прозванію
Кучкѣ. Сей въ 1147 году будучи
тысяцкимъ Суддальскимъ, владѣлъ и
округою сего города. Великій князь
Юрья Владимировичъ сынъ Владимира

Мономаха, убивъ Кучку, завладѣль сими мѣстами, и возобновилъ сей городъ, или лучше сказашъ, построилъ вновь на томъ же мѣстѣ, гдѣ былъ прежній. Князь Данило Александровичъ, сынъ великаго князя Александра Ярославича Невскаго, получивъ его въ удѣлъ, имѣлъ въ немъ и жишельство, и построилъ въ 1300 году Кремль деревянный. Князь Юрья Даниловичъ наследовавъ отцу своему въ 1303 году въ семь удѣльномъ княженіи, а въ 1304 году своему дядѣ въ великомъ княженіи Владимирскомъ, не хотя перемѣнить мѣсто своего пребыванія, оспался жишь въ Москвѣ. Съ того времени сшала она бышь столицею великокняжескою, и такъ увеличилась, что многолюдствомъ, крѣпостію и могуществомъ вскорѣ сравнялась съ Новгородомъ; а въ послѣдующія времена и его владычеству своему покорила. Городъ сей многимъ подверженъ бывалъ осадамъ, взятіямъ и разореніямъ, какъ отъ Россійскихъ князей, Поляковъ и Литовцовъ, такъ наипаче отъ Татаръ; не рѣдко же былъ

опустошаемъ пожарами, голодомъ и моровыми повѣтріями. Нынѣ же въ царствованіе Государыни ИМПЕРАТРИЦЫ ЕКАТЕРИНЫ II. украшенъ многими огромными зданіями, и состоишь изъ чешырехъ часней, одна съ другою непосредственно смыкающихся, изъ которыхъ главная.

I. Кремль каменный замокъ, построенный въ 1367 году Московскимъ великимъ княземъ Дмитріемъ Іоанновичемъ Донскимъ, а распространенный и въ лучшей видѣ приведенный въ 1505 году Царемъ Іоанномъ Васильевичемъ. Онъ помѣщенъ въ срединѣ всего города на горѣ, надъ рѣкою Москвою, и окруженъ каменными стѣнами и ровомъ, а сверхъ сего рѣчкою Неглинною, копорая съ сѣверныхъ стороны подлѣ его впадаетъ въ рѣку Москву. Тутъ находятся наилучшіе монастыри, великолѣпная соборная церковь, такъ же и древній Царскій Дворецъ.

II. Китай городъ, окруженъ такъ же каменною стѣною со многими баш-

нями, землянымъ валомъ и рвомъ, и заключаетъ въ себя сверхъ множества богатыхъ церквей, Московскую духовную Академію, гостинный дворъ, и шорговья лавки.

III. Бѣлый городъ посроенный въ 1586 году Царемъ Теодоромъ Иоанновичемъ. Кромъ знашнаго каменнаго обывашельскаго строенія примѣчанія достойны въ немъ Императорскій Московскій Университетъ, и воспитательной домъ.

IV. Земляной городъ окружаетъ предвидуція три части, и просирается за самую Москву рѣку: въ немъ также находится множество хорошихъ строеній.

Что касается до предмѣстій, то и оныя изящностію строеній, яко то: церквей, монастырей и обывашельскихъ домовъ, нимало не уступаютъ самому городу. Наконецъ все сіе обнесено землянымъ валомъ и рвомъ, около 40 верстъ въ окружности имѣющимъ.

КЛИНЪ.

Окружный городъ Московскія Губерній, въ 82 верстахъ отъ Москвы, при рѣкѣ Сесрѣ, впадающей въ Дубну, которая течетъ пономъ въ Волгу.

ТВЕРЬ.

Главный городъ Тверскаго Намѣстничества въ 566 верстахъ отъ Санктпетербурга, споенъ при рѣкѣ Волгѣ, при впаденіи въ нея съ лѣвой стороны рѣки Тверцы; а съ правой Тмаки. Расположенъ онъ по ровному и красивому мѣсту, въ длину просираясь на 4, а поперегъ на 2 версты, и раздѣляется омывающими его рѣками на четыре части; Городовую, Зашмацкую, Заволжскую и Зашверецкую, изъ коихъ первая заключаетъ въ себя крѣпость изъ землянаго вала состоящую, и наилучшее строеніе. Городъ сей прежде случившагося въ 1763 году пожару имѣлъ почти все строеніе деревянное; но послѣ сего несчастнаго приключенія, не токмо возобновленъ на всеми-

достивѣйше пожалованную отъ ЕЯ ИМПЕРАТОРСКАГО ВЕЛИЧЕСТВА въ ссуду жителямъ значную сумму, но и регулярно выстроены, и по большому числу каменныхъ домовъ, можетъ почестъся изъ лучшихъ Россійскихъ городовъ. Сверхъ двухъ монастырей и 29 церквей, изъ коихъ двѣ токмо деревянные, находясь въ немъ; Императорской Дворецъ, Губернаторской, Вице Губернаторской, Архїерейской и Коммендантской дома, Семинарія, госпиной дворъ, дворянское училище, градская школа, сиротской домъ и множество каменныхъ домовъ частнымъ людямъ принадлежащихъ.

Городъ сей воспрїялъ свое начало въ 1182 году, въ которомъ великій князь Владимирскій Всеволодъ Георгиевичъ построилъ на Волгѣ при устьѣ рѣки Тверды Твердь или крѣпостцу, для прикрытія своего владѣнія отъ набѣговъ Новгородскихъ и Новоторжскихъ. Но какъ сіе мѣсто не столь выгодно было, какъ избранное на нагорной сторонѣ, то жители сжали селись на нынѣшнемъ городскомъ

мѣстѣ, куда по прошествїи нѣкотораго времени, и крѣпостца перенесена великимъ княземъ Ярославомъ Всеволодовичемъ, и настоящій городъ построенъ около 1240 году. Имѣлъ онъ потомъ собственныхъ своихъ князей называемыхъ Тверскими, до князя Іоанна Іоанновича, преставившагося въ 1490 году, которой былъ четвертнадесять и послѣдній сего города князь. И какъ въ печеніе сего времени, такъ послѣ прешерпѣлъ онъ великія разоренія отъ нашествія Татаръ и Поляковъ, изъ коихъ послѣдніе захватили было оный въ 1609 году, однако въ томъ же году паки у нихъ опята Россійскими и Шведскими войсками.

Купечество сего города весьма зажиточно. Главный торгъ ихъ состоитъ въ закупкѣ пеньки и хлѣба въ низовыхъ и украинскихъ городахъ, которой они отправляютъ водою на баркахъ къ Санктпетербургскому порту; а при томъ въ самомъ городѣ торгуютъ разными товарами.

Протекающая подъ симъ городомъ рѣка Волга есть наивеличайшая по

всей Россіи. Въ древнія времена называлася она Ра, а отъ Ташаръ Идель, что вообще значить большую и богатую рѣку, какова и въ самомъ дѣлѣ она есть въ разсужденіи ошправляемаго по ней водоходства, и доставленія ея изъ отдаленнѣйшихъ мѣстъ Россійскихъ произведеній. Она вытекаетъ въ Тверскомъ Намѣстничествѣ изъ полѣ деревни, Волгино верховье, и впадаетъ подъ Астраханью болѣе нежели бо устьями въ Каспійское море. Теченіе ея даже до впаденія въ нее рѣки Камы просирается на воспокъ, а отполѣ до устья склоняется къ Югу. Всей же длины ея по разнымъ излучинамъ будетъ болѣе 4000 верстѣ.

ТОРЖОКЪ.

Окружный городъ Тверскаго Намѣстничества, въ расстояніи 63 верстѣ отъ Твери: стоить на рѣкѣ Тверцѣ, коею онъ и ручьемъ Здоровцомъ разделяется на три части, на Градскую, Борисоглабскую и Зашверскую. Расположенъ по гористому и возвышенному

мѣсту, и въ древнія времена укрѣпленъ былъ землянымъ валомъ, а на немъ построена была каменная стѣна съ башнями, которыхъ развалины и по нынѣ видны. Строеніе въ немъ частію каменное, а по большей части деревянное, и вообще довольно порядочное, ибо послѣ случившагося въ 1767 году пожара, на всемилостивѣйше пожалованную отъ ЕЯ ИМПЕРАТОРСКАГО ВЕЛИЧЕСТВА ссудную сумму по апробованному плану выстраивается. Наилучшимъ изъ его строеній почитается, гостиная дворъ, въ коемъ 111 лавокъ каменныхъ. Сверхъ сего находятся въ немъ: два монастыря, мужской называемой Борисоглабскимъ, въ коемъ учреждена школа для обученія священно и церковно служительскихъ дѣшей, и другой женской; соборная церковь примѣчательная своею древностію, построенная въ 1364 году; 23 приходскія, и градская школа для купеческихъ и мѣщанскихъ дѣшей.

Купечество сего города торгуетъ пенькою, льномъ, хлѣбомъ, саломъ и прочимъ; закупая сіи шовары въ

Москвѣ и другихъ соседственныхъ Губерніяхъ, отвозяшъ они къ Санктпетербургскому порту, и какъ сей торгъ, такъ и производимый въ самомъ городѣ простирается до полумиліона рублей; при томъ имѣютъ они множество кожевенныхъ, воскобойныхъ и другихъ заводовъ.

Когда и къмѣ городъ сей основанъ, хотя точно опредѣлить и не можно; однако древность его ушверждается достовернымъ происшествіемъ; ибо основатель Борисоглѣбскаго монастыря, въ семъ городѣ находящагося, преподобный отецъ Ефремъ жилъ въ началѣ XI вѣка при князьяхъ Россійскихъ Борисѣ и Глѣбѣ, по убіеніи которыхъ пришелъ онъ въ Торжокъ, бывшій и тогда уже многлюднымъ, и основавъ сей монастырь, Архимандритомъ въ немъ поставленъ. Торжокъ сосноя во владѣніи Новгородцовъ былъ пограничнымъ ихъ городомъ, и онъ ихъ отдаванъ былъ разнымъ князьямъ. Во временахъ военныхъ первой по смѣжности подвергался опасности, и былъ осаждаемъ и разоряемъ не токмо онъ ихъ, но онъ

Литвы и Татаръ, а особливо въ 1238 онъ Батья, который по двунедѣльной осадѣ взявъ его, велѣлъ всѣхъ жителей истребить. Наконецъ вмѣстѣ съ Новгородцами въ 1478 году великимъ княземъ Іоанномъ Васильевичемъ покоренъ Россійской державѣ, и былъ управляемъ Царскими Намѣстниками.

ВЫШНІЙ ВОЛОЧОКЪ.

Окружный городъ Тверскаго Намѣстничества лежитъ во 126 верстахъ онъ Твери при рѣкѣ Цнѣ. Мѣсто сіе учреждено городомъ въ 1772 году изъ преждебывшаго Вышневолоцкаго яму. Наименованіе свое получилъ онъ онъ того, что до здѣланія Тверецкаго Шлюза и канала, привозимыя по Тверцѣ рѣкѣ мелкими судами и полубарками повары, онъ пустыни Николы Сполпа перевозились сухимъ путемъ, и по нагрузкѣ въ Вышнемъ Волочкѣ на пригоняемыя по рѣкѣ Цнѣ суда, осташевками называемыя, отпраплялись уже далѣе водою. Во отвращеніе чего здѣланъ каналъ по имени сего города Вышневолоцкимъ именуемый, по которому всѣ

барки съ Волги по Твердь идущія въ Цну рѣку пропускающія безпрепятственно.

Купечество сего города богато, и нѣкошорые изъ нихъ торгуютъ хлѣбомъ, саломъ и пенькою, и хошя число въ немъ живущихъ и не весьма велико, но лѣшомъ наполненъ онъ бываетъ иногородными купцами и работниками проходящими на баркахъ къ Санктпетербургскому порту.

ВАЛДАИ.

Окружный городъ Новгородскаго Намѣстничества, стоитъ во 152 верстахъ отъ Новгорода, при озерѣ Валдаѣ на косогорѣ. Мѣсто сѣе населено во время государствованія Царя Алексѣя Михайловича взятыми въ плѣнъ Поляками, и было Дворцовымъ селомъ до 1653 года, а въ сей, пожаловано Иверскому монастырю, за коимъ и состояло по 1764 годъ, въ 1772 году переименовано городомъ. Валдаи простираются въ длину на 2 версты 100 сажень, а въ ширину на 600 сажень. Въ немъ строенія камен-

наго, Императорской Дворецъ; дома для Присутственныхъ мѣстъ и для жишья городничего и пр: двѣ церкви каменные и двѣ деревянные, сиропитательной домъ и богадѣльня. Домовъ обывательскихъ до 800. Есть также въ городѣ кожевенные и 4 мыловаренные заводы. Ярманокъ въ году бываетъ здѣсь 4. Жителей вообще считается обоихъ половъ до 2700 душъ.

Озеро Валдайское простирается въ длину на 8, а въ ширину на 4 съ половиною версты, въ окружности же имѣетъ 30 верстъ. Оно примѣчательно по стоящему на острову его въ двухъ верстахъ отъ города славному Иверскому монастырю, сооруженному въ 1653 году Патриархомъ Никономъ.

КРЕСТЦЫ.

Окружный Новгородскаго Намѣстничества городъ, учрежденный въ 1777 году изъ яма сегожъ имени; лежишь на ровномъ мѣстѣ, на лѣвой сторонѣ рѣчки Халови, въ 93 верстахъ отъ Новгорода, имѣетъ въ длину 480, а поперегъ 450 сажень. Въ немъ двѣ

церкви, изъ коихъ одна каменная; казенныхъ строеній и обывательскихъ домовъ до 450. За городомъ находится ямская слобода.

Встрѣчающаяся на дорогѣ изъ сего города въ Новгородъ рѣка Мста вышекаетъ Тверскаго Намѣстничества Вышневолоцкія округи изъ озера Мстина, и течетъ въ Новгородское, въ коемъ и впадаетъ въ озеро Ильмень. При городѣ Боровичахъ имѣетъ она пороги бывшія прежде для судового хода весьма опасными; кои по разчищеніи удобнѣе къ проходу нынѣ здѣлались.

Древній городъ Холмогардъ, во многихъ лѣтописяхъ упоминаемый, находился на лѣвой сторонѣ сея рѣки, въ самомъ томъ мѣстѣ, гдѣ нынѣ поселенъ бронницкой ямъ. Стоящей близъ его возвышенной курганъ, на которомъ нынѣ построена каменная церковь, во времена идолослуженія въ толикой былъ славъ по оракуламъ издаваемымъ въ капищѣ бывшемъ на той горѣ, что многіе сѣверные Короли для вопрошенія его прѣзжали.

Н О В Г О Р О Д Ъ .

Главный городъ Намѣстничества сего имени, стоитъ на рѣкѣ Волховѣ отъ Санктпешербурга во 180, а отъ Москвы въ 548 верстахъ: расположенъ по обѣимъ сторонамъ протекающія чрезъ него рѣки, кою онъ и разделяется на двѣ части, правая по теченію ея называется торговою, по великимъ торгамъ въ старину на ней производимымъ, а лѣвая Софійскою, по имени соборной церкви С. Софїи въ ней находящейся, и сія послѣдняя ограждена каменною стѣною, высокимъ валомъ и глубокимъ ровомъ. Въ первой, примѣчаніе заслуживаетъ Императорской дворецъ съ преизряднымъ садомъ, госпиной каменной дворъ, градская школа; а во второй по древности своей вышесказанная соборная церковь, Архіерейской и для присутственныхъ мѣстъ дома. Прочаго же строенія въ семъ городѣ находится 3 монастыря, 58 каменныхъ церквей и 4 деревянныя, и до 40 каменныхъ и 1500 деревянныхъ обывательскихъ домовъ.

Новгородъ построенъ Славянами по пришествіи ихъ отъ востока на сѣверѣ, и потому долженствуетъ назваться мѣстомъ, изъ коего влекунтъ начало родословія своего Словяно-Русы, распростершіе по времени завоеваніи свои и языкъ на все пространство Россійскія Имперіи.

Лѣтописцы Новгородскіе сказуютъ, что близъ Новгорода построенъ былъ городъ Славянскъ, задолго прежде построения Новгорода; но войны и моровая язва его опустошили. Оставшіе жители его перешли на берега Дуная, и живши тамо долгое время, въ половинѣ V вѣка паки возвратились на прежнее жилище, и нынѣшній городъ подлѣ развалинъ стараго построили.

Долгое время Новгородцы управляемы были сами собою, и брали отъ народовъ имѣ окрестныхъ дани, но междоусобіи ихъ учинили данниками Варягамъ. По нѣкоторомъ времени сложили они съ себя сіе иго, однако внутренніе ихъ раздоры паки по временамъ отъ необузданнаго ихъ свое-

вольства возобновляющіяся принудили ихъ подчинить себя правленію князей постороннихъ, и на сей конецъ призвали въ 862 году изъ Варяго-Руссовъ прехъ брашей князей Рюрика, Синуса и Трувора, изъ коихъ первой по смерти брашевѣ остался единственнымъ властелемъ. По немъ наследовалъ сынъ его Игорь подъ опекунствомъ родственника своего Олега, который и перенесъ въ 880 году велико-княжескій престолъ въ Кіевъ, а въ Новгородѣ назначилъ бытъ Намѣстникамъ, коими и былъ онъ управляемъ до 970 году, а въ семъ году Свянославъ Игоревичъ отдалъ Новгородъ въ удѣлъ прешьему своему сыну съ выговоромъ себѣ дани.

Владимиръ I просвѣтившій Россію святымъ крещеніемъ прислалъ въ Новгородъ Епископа Іоакима, который построилъ упомянутую церковь во имя св. Софїи въ 988 году. Въ 1019 году Ярославъ далъ первыя Новгородцамъ законы, а въ 1032 основалъ училище въ Новгородѣ, и жителямъ его пожаловалъ многіе выгоды и преимущества.

Послѣ Владимира II могущество

великихъ князей, по причинѣ частыхъ раздѣловъ пришло въ упадокъ, а Новгородцы пользуясь тѣмъ, время оныхъ времени спановилися своевольные, присвоивъ себѣ власть избирать въ князья кого хотѣли, оставляя имъ одну только почесть названія безъ всяка власти, да и споль часто ихъ перемѣняли, что въ одно спольнѣе болѣе 30 перемѣнъ послѣдовало.

Въ исходѣ XIII вѣка вступилъ Новгородъ въ Ганзеатическую союзъ, чрезъ что торговля его знанное приращеніе получила, а въ 1420 году начали дѣлать въ немъ деньги.

Въ послѣдствіи времени великій князь Іоаннъ Васильевичъ освободилъ отъ Татарскаго ига Россію, вознамрился унизить гордость Новгородцевъ и принудилъ ихъ признавать себя за своего Государя. Къ предъупрѣнію въ снѣмбреніи старался онъ склонить ихъ на сіе добровольно; но видя упорство, напалъ на ихъ предѣлы, по двоекратномъ разбитіи войскъ городъ сей покорилъ, оставя для управленія его своего Намѣстника. Но

1477 Новгородцы паки явились ослушными, по чему великій князь съ многочисленнымъ войскомъ вторично къ городу приблизился, и принудилъ жителей покориться совершенно его власти, и при возвращеніи своемъ уничтожилъ волюность народа, упразднилъ чинъ тысяцкаго, и подчинилъ посадниковъ его пославленнымъ отъ него Намѣстникамъ.

Такое усмиреніе не произвело всего ожидаемаго отъ него дѣйствія: ибо прежніе уничтоженные начальники питали въ народѣ духъ возмущенія, своеволия, и раздоровъ; что и подвигло наконецъ Царя и великаго князя Іоанна Васильевича наказывать Новгородцевъ за ихъ ослушаніе и невѣрность въ 1569 году: и хотя сей городъ послѣ того началъ нѣсколько поправляться, но взявъ онаго Шведами въ 1611 году, пришедшими на помощь Россіанамъ противъ Поляковъ, нанесли сему городу великое разореніе, отъ котораго онъ и по сіе время поправиться не можетъ.

Протекающая подъ симъ городомъ

рѣка Волховъ выходитъ изъ Ильмени озера въ пяти верстахъ выше города, и впадаетъ въ Ладожское. Она довольно глубока, но не взирая на сѣ, имѣетъ нѣсколько пороговъ, кои однакожъ судоходству большаго препятствія не причиняютъ.

Прибытіемъ ЕЯ ИМПЕРАТОРСКАГО ВЕЛИЧЕСТВА чрезъ Софію въ Санктпешербургъ окончится сѣ дальное пушешествіе, но какъ таковыя преждебывшія Высочайшія ЕЯ предпріятія всегда ознаменованы были ЕЯ благостію и щедрою, то и нынѣ всѣ безъ изъятія предвѣрены, что предпріемлемой пушѣ обратится къ усугубленію безсмертныя ЕЯ славы и къ устройенію покоя, изобилія и благоденствія ЕЯ вѣрноподданныхъ.



Росписаніе станцій для шествія
ЕЯ ИМПЕРАТОРСКАГО ВЕЛИЧЕСТВА
въ полуденный край Россій.

	вер-
	сты.
Городъ Софія.	22
Деревня Колпино.	23
Городъ Рожесивенъ.	27
Деревня Ящери.	17
— Долговка.	23
Городъ Луга.	23
Село Городецъ.	21
— Заполье.	24
Феофилова Пустынь.	17
Залазы.	22
Боровичи.	20
Городъ Порховъ.	25
Дубровка.	23
Сорокина.	25
Великополье.	26
Бѣжаницы.	22
Порховка.	26

	вер- шы.
Прыскуха. - - -	22
Недомѣрки. - - -	20
Городъ Великіе Луки. - - -	22
Сѣнковская Таможня. - - -	20
Серуша. - - -	15
Чурилова. - - -	22
Мѣспечко Усвяшѣ. - - -	19
Турова. - - -	20
Городъ Велижѣ. - - -	20
Карѣяки. - - -	18
Городъ Порѣчье. - - -	23
Деревня Перессуды. - - -	15
Сельцо Киселево. - - -	16
Деревня Терехово. - - -	21
Губернскій городъ Смоленскѣ. - - -	23
Софьино. - - -	17
Сверчково. - - -	23
Хославичи. - - -	23
Мазыки. - - -	15
Городъ Мстиславль. - - -	15
Лобковичи. - - -	18
Кричевѣ. - - -	15
Городъ Чериковѣ. - - -	26
Рогалинѣ. - - -	15

	вер- шы.
Пропойскѣ. - - -	20
Глынка. - - -	18
Липвиновичи. - - -	14
Вороновщина. - - -	18
Мѣспечко Чечерскѣ. - - -	12
Вавиловка. - - -	15
Сполбунѣ. - - -	18
Несвоевка. - - -	15
Городъ Новомѣстѣ. - - -	22
Пустой Кривецѣ. - - -	23
Нижнее. - - -	20
Городъ Стародубѣ. - - -	16
Мишково. - - -	15
Бучки. - - -	24
Смячи. - - -	18
Губернскій городъ Новгородѣ- Сверскій. - - -	15
Блишново. - - -	24
Вѣрба. - - -	17
Змѣшнево. - - -	15
Городъ Сосница. - - -	16
Мѣспечко Мѣна. - - -	22
Городъ Березна. - - -	25
Брусилово. - - -	22

	вер сны.
Губернскій городъ Черниговъ.	16
Выбли. - - -	15
Кулиновка. - - -	15
Дремайловка. - - -	19
Городъ Нѣжинъ. - - -	24
Волошкова Дѣвица. - - -	15
Носовка. - - -	15
Спавицкая. - - -	24
Городъ Козелецъ. - - -	15
Семиполки. - - -	25
Бровари. - - -	25
Губернскій городъ Кіевъ.	20
Изъ Кіева начинается шестивѣ на судахъ рѣкою Днѣпромъ до Койдакъ, гдѣ спрощся Губерн- скій городъ Екашеринославъ.	
Рѣчка Сура. - - -	22
Ненасышицкой порогъ. - - -	19
Оврагъ Канцлерка. - - -	22
Слобода Хоршицы. - - -	29
Рѣчка Томаковка у брода. - - -	25
Городъ Никополь. - - -	27
Базавлукъ. - - -	27
Слобода Еленская Грушевка.	23

	вер- сны.
Оврагъ золошой. - - -	29
Слобода Носаковка. - - -	23
Рѣчка Каменка. - - -	23
Городъ Бериславль. - - -	20
Оврагъ Бургунка. - - -	16
Село Никольское при рѣчкѣ Тягинкѣ. - - -	15
Слобода Николаевка. - - -	19
Городъ Херсонъ. - - -	17
Слобода Николаевка. - - -	19
Село Никольское. - - -	15
Оврагъ Бургунка. - - -	16
Городъ Бериславль. - - -	20
Черная Долина. - - -	35
Каменной Мостъ. - - -	25
Перекопъ. - - -	35
Колодезь подлѣ большаго Со- ленаго озера. - - -	17
Деревня Дюрме. - - -	30
— Айберъ. - - -	28
— Трехъ Абламовъ. - - -	29
— Такиль. - - -	25
— Алма - Кермень. - - -	25
Бакчи - Сарай. - - -	10

	вер-
	сшы.
Рѣчка Кабарша. - -	12
Инкерманъ. - -	23
Севастополь, водою по заливу.	5
Деревня Кубань-Кіой. - -	20
Бакчи-Сарай. - -	15
Рѣчка Алма. - -	10
Акмечешъ. - -	25
Деревня Бейли. - -	27
Карасу-Базаръ. - -	24
Греческая деревня Топлы. - -	25
Деревня Елбузы. - -	15
Городъ Судакъ. - -	15
Старый Крымъ. - -	20
Феодосія. - -	20
Деревня Курпечи. - -	15
Арабанъ. - -	25
Старая линія. - -	40
Геничи. - -	50
До молочныхъ водъ. - -	140
Крѣпость Пешровская. - -	90
Бѣлосарайки. - -	32
Городъ Маріуполь. - -	27
Широкая. - -	21
При рѣкѣ Грускомъ Еланчакъ. - -	23

	вер-
	сшы.
При рѣкѣ мокромъ Еланчакъ. - -	19
— Оврагъ Майстеровомъ. - -	24
Крѣпость Павловская. - -	15
Таганрогъ. - -	13
При рѣкѣ Самбекъ. - -	20
Донской Чулекъ. - -	14
Сл: мокрой Чалшыръ. - -	17
Крѣпость Св: Димитрія. - -	17
Нахичеванъ. - -	5
Черкасскъ. - -	25
Аксайская станица - -	15
Азовъ. - -	50
Крѣпость Св: Димитрія. - -	30
Мокрой Чалшыръ. - -	20
Бабина могила. - -	20
Перешибина Балка. - -	20
Крестовая Балка. - -	20
Желобновая Балка. - -	25
Каменной у Муса бродъ. - -	15
Леоншъевы Буераки. - -	20
Глухіе Буераки. - -	20
Ольховашка. - -	25
Толстая Могила. - -	20
Луганъ. - -	20

	вер- сты
Городъ Бахмутъ.	25
Брянцовъ Хуторъ.	25
Роменской Хуторъ.	30
Барвинскя стѣнка.	27
Крѣпость Петровская.	33
Слободская.	25
Алексѣевская.	30
Прасковьевская.	30
Бѣлевская.	36
Старовѣровка.	30
Водолага.	20
Мерехва.	18
Губернскій городъ Харьковъ.	28
Борщева.	25
Черемошное.	25
Городъ Бѣлгородъ.	24
Постоялый дворъ Озерова.	21
Ильинскаго.	27
Обоянь.	25
Медвяной Колодезь.	25
Постоялый дворъ Селихова.	18
Губернскій городъ Курскъ.	16
Курасово.	15
У Сороковаго колодезя.	25

	вер- сты.
Ольховашое.	21
Очки.	17
Борисоглѣбская.	23
Хопѣцово.	24
Губернскій городъ Орелъ.	25
Ивановская на Обтухъ.	17
Желѣзница.	17
Городъ Мценскъ.	19
Шушминскіе постоялые дворы.	15
Большое Скурашово.	15
Малое Скурашово.	20
Сергѣевское.	22
Лопашово.	17
Колпна.	21
Губернскій городъ Тула.	23
Тулица.	25
Каменка.	23
Городня.	23
Городъ Серпуховъ.	23
Гришенка.	21
Молоди.	21
Городъ Подоль.	16
Абишца.	15
Москва.	16

	вер-
	сты.
Черная грязь.	28
Пѣшки.	23
Городъ Клинь.	31
Завидово.	26
Городна.	26
Губернскій городъ Тверь.	28
Мѣдное.	30
Городъ Торжокъ.	33
Выдропускъ.	38
Городъ Вышній Волочокъ.	33
Хошилово.	36
Едрово.	36
Городъ Валдаи.	20
Яжелбицы.	23
Городъ Крестцы.	38
Зайцово.	31
Бронницы.	27
Губернскій городъ Новгородъ.	35
Подберезье.	22
Спасская Полиця.	24
Чудово.	24
Любань.	32
Госна.	26
Городъ Софія.	36
Санктпетербургъ.	22

Росписаніе становъ отъ Кременчуга
чрезъ Полтаву къ Харькову.

	вер-
	сты.
Въ Кременчугъ.	
До Пошокъ.	18
Горбаневыхъ Хуторовъ.	17
Гарцовыхъ Хуторовъ.	15
Города Кобелякъ.	16
Новыхъ Сенжарь.	24
Гергелева Рогу.	16
Города Полтавы.	17
Аршюхова Хутора.	25
Карловки.	25
Отъ Карловки до Бѣлевской крѣпости.	25

Далѣе же идетъ дорога въ ге-
неральномъ маршъ-рутѣ на-
значенная.

Имя		Возраст		Состояние	
1	Иванов Иван	25	18	Здоров	Семейный
2	Петров Петр	30	22	Болен	Семейный
3	Сидоров Сидор	40	35	Здоров	Семейный
4	Климов Клим	50	45	Здоров	Семейный
5	Васильев Василь	60	55	Здоров	Семейный
6	Попов Поп	70	65	Здоров	Семейный
7	Смирнов Смирн	80	75	Здоров	Семейный
8	Морозов Мороз	90	85	Здоров	Семейный
9	Иванов Иван	100	95	Здоров	Семейный
10	Петров Петр	110	105	Здоров	Семейный
11	Сидоров Сидор	120	115	Здоров	Семейный
12	Климов Клим	130	125	Здоров	Семейный
13	Васильев Василь	140	135	Здоров	Семейный
14	Попов Поп	150	145	Здоров	Семейный
15	Смирнов Смирн	160	155	Здоров	Семейный
16	Морозов Мороз	170	165	Здоров	Семейный
17	Иванов Иван	180	175	Здоров	Семейный
18	Петров Петр	190	185	Здоров	Семейный
19	Сидоров Сидор	200	195	Здоров	Семейный
20	Климов Клим	210	205	Здоров	Семейный
21	Васильев Василь	220	215	Здоров	Семейный
22	Попов Поп	230	225	Здоров	Семейный
23	Смирнов Смирн	240	235	Здоров	Семейный
24	Морозов Мороз	250	245	Здоров	Семейный
25	Иванов Иван	260	255	Здоров	Семейный
26	Петров Петр	270	265	Здоров	Семейный
27	Сидоров Сидор	280	275	Здоров	Семейный
28	Климов Клим	290	285	Здоров	Семейный
29	Васильев Василь	300	295	Здоров	Семейный
30	Попов Поп	310	305	Здоров	Семейный
31	Смирнов Смирн	320	315	Здоров	Семейный
32	Морозов Мороз	330	325	Здоров	Семейный
33	Иванов Иван	340	335	Здоров	Семейный
34	Петров Петр	350	345	Здоров	Семейный
35	Сидоров Сидор	360	355	Здоров	Семейный
36	Климов Клим	370	365	Здоров	Семейный
37	Васильев Василь	380	375	Здоров	Семейный
38	Попов Поп	390	385	Здоров	Семейный
39	Смирнов Смирн	400	395	Здоров	Семейный
40	Морозов Мороз	410	405	Здоров	Семейный
41	Иванов Иван	420	415	Здоров	Семейный
42	Петров Петр	430	425	Здоров	Семейный
43	Сидоров Сидор	440	435	Здоров	Семейный
44	Климов Клим	450	445	Здоров	Семейный
45	Васильев Василь	460	455	Здоров	Семейный
46	Попов Поп	470	465	Здоров	Семейный
47	Смирнов Смирн	480	475	Здоров	Семейный
48	Морозов Мороз	490	485	Здоров	Семейный
49	Иванов Иван	500	495	Здоров	Семейный
50	Петров Петр	510	505	Здоров	Семейный
51	Сидоров Сидор	520	515	Здоров	Семейный
52	Климов Клим	530	525	Здоров	Семейный
53	Васильев Василь	540	535	Здоров	Семейный
54	Попов Поп	550	545	Здоров	Семейный
55	Смирнов Смирн	560	555	Здоров	Семейный
56	Морозов Мороз	570	565	Здоров	Семейный
57	Иванов Иван	580	575	Здоров	Семейный
58	Петров Петр	590	585	Здоров	Семейный
59	Сидоров Сидор	600	595	Здоров	Семейный
60	Климов Клим	610	605	Здоров	Семейный
61	Васильев Василь	620	615	Здоров	Семейный
62	Попов Поп	630	625	Здоров	Семейный
63	Смирнов Смирн	640	635	Здоров	Семейный
64	Морозов Мороз	650	645	Здоров	Семейный
65	Иванов Иван	660	655	Здоров	Семейный
66	Петров Петр	670	665	Здоров	Семейный
67	Сидоров Сидор	680	675	Здоров	Семейный
68	Климов Клим	690	685	Здоров	Семейный
69	Васильев Василь	700	695	Здоров	Семейный
70	Попов Поп	710	705	Здоров	Семейный
71	Смирнов Смирн	720	715	Здоров	Семейный
72	Морозов Мороз	730	725	Здоров	Семейный
73	Иванов Иван	740	735	Здоров	Семейный
74	Петров Петр	750	745	Здоров	Семейный
75	Сидоров Сидор	760	755	Здоров	Семейный
76	Климов Клим	770	765	Здоров	Семейный
77	Васильев Василь	780	775	Здоров	Семейный
78	Попов Поп	790	785	Здоров	Семейный
79	Смирнов Смирн	800	795	Здоров	Семейный
80	Морозов Мороз	810	805	Здоров	Семейный
81	Иванов Иван	820	815	Здоров	Семейный
82	Петров Петр	830	825	Здоров	Семейный
83	Сидоров Сидор	840	835	Здоров	Семейный
84	Климов Клим	850	845	Здоров	Семейный
85	Васильев Василь	860	855	Здоров	Семейный
86	Попов Поп	870	865	Здоров	Семейный
87	Смирнов Смирн	880	875	Здоров	Семейный
88	Морозов Мороз	890	885	Здоров	Семейный
89	Иванов Иван	900	895	Здоров	Семейный
90	Петров Петр	910	905	Здоров	Семейный
91	Сидоров Сидор	920	915	Здоров	Семейный
92	Климов Клим	930	925	Здоров	Семейный
93	Васильев Василь	940	935	Здоров	Семейный
94	Попов Поп	950	945	Здоров	Семейный
95	Смирнов Смирн	960	955	Здоров	Семейный
96	Морозов Мороз	970	965	Здоров	Семейный
97	Иванов Иван	980	975	Здоров	Семейный
98	Петров Петр	990	985	Здоров	Семейный
99	Сидоров Сидор	1000	995	Здоров	Семейный
100	Климов Клим	1010	1005	Здоров	Семейный



Ф И Н С К О Й З А Д Л И В Ъ

Ч А С Т Ь

П О Л Ъ С К А Я

К О Р О Л Е В С Т В А

Ч А С Т Ь

М О Л Д А В И Н С К А Я

Б Е З А Р А Б И Я

Ч А С Т Ь

Б У Л Г А Р И И

Ч А С Т Ь

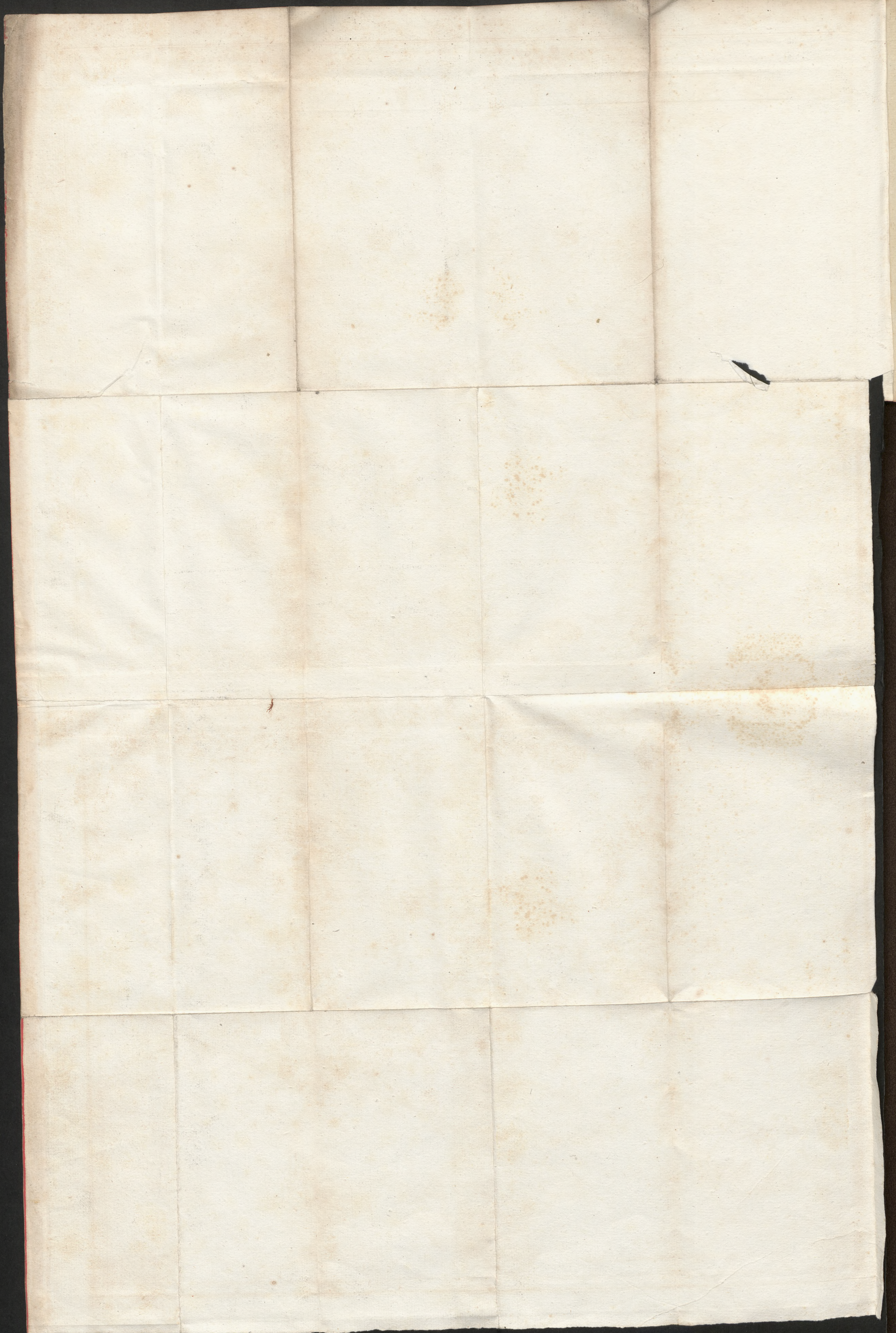
Ч Е Р Н А Г О

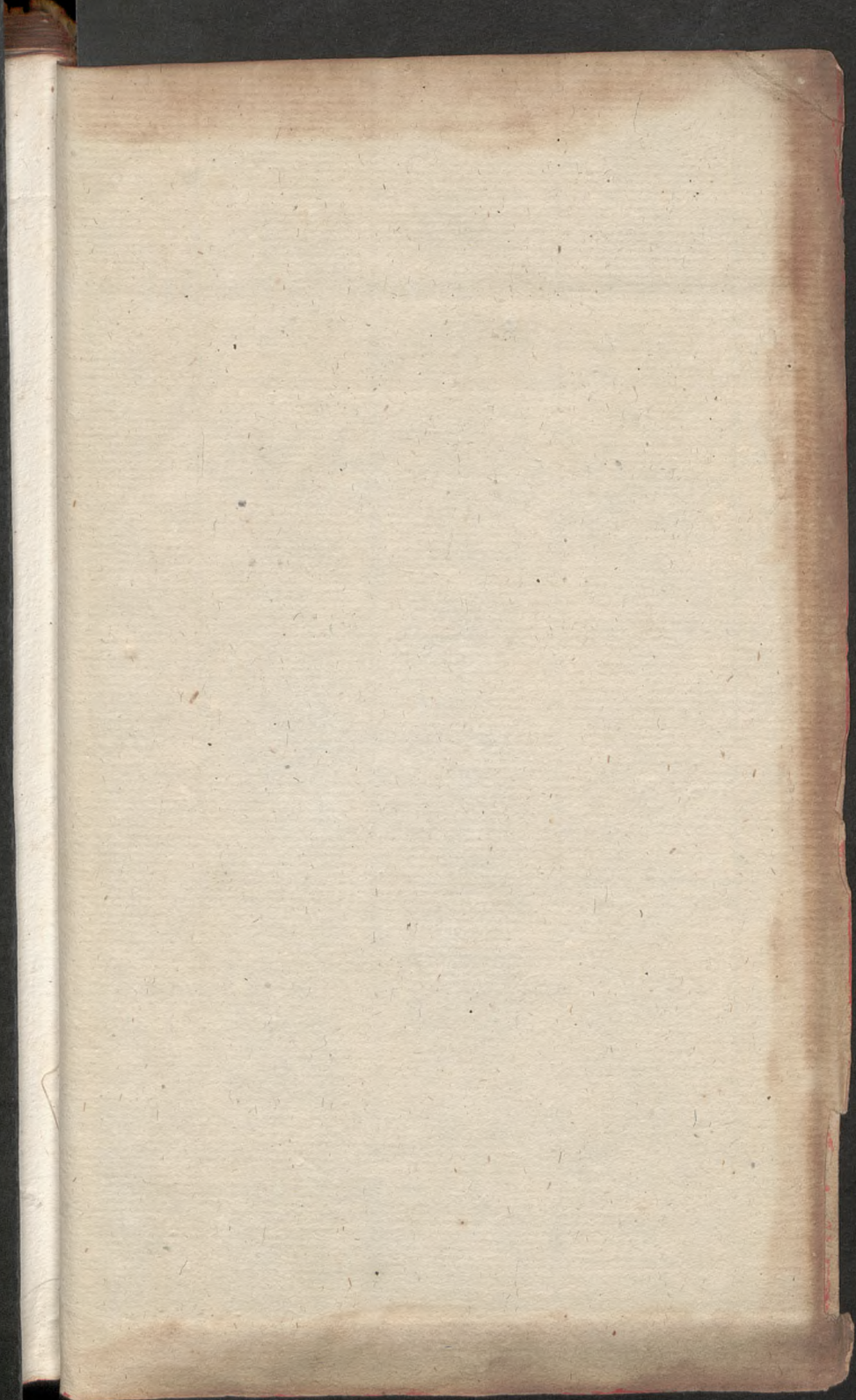
М О Р Я

Ч А С Т Ь

К А В К А З С К И Е

Г О Р Ъ





199

2

Hist. Russ.

231

