

Sprzeczne z prawem międzynarodowym zachowanie się ludności Rostowa

Dalsze postępy ofensywy na Moskwę. — Ponowne ciężkie krwawe straty nieprzyjaciela ukoło Rostowa i w łuku rzeki Dońca. — Walka ścigaczy w Kanale.

Z Kwatery Głównej Führera, 29 listopada.

Naczelnie Dowództwo Niemieckich Sił Zbrojnych podaje:

W ataku na Moskwę poczyniono dalsze postępy. Koło Rostowa oraz w łuku rzeki Dońca nieprzyjacieli poniosli ciężkie, krwawe straty podczas ponownych ataków, prowadzonych przy silnym skoncentrowaniu i bezwzględnych

użyciu swoich sił. Zalega Rostowa stosownie do rozkazu oczyszcza węższy rejon miasta, by obecnie bezwzględnie zastosować względem ludności niezbędne środki odwetu, bowiem wbrew prawu międzynarodowemu ludność miasta brała udział w walce na tyłach oddziałów niemieckich. Pod Petersburgiem udaremniono silniejsze próby nieprzyjacielskie wyrwania się z

obłężenia.

W Afryce Północnej oddziały sprzymierzone prowadzą koncentryczny atak przeciwko wielkim siłom brytyjskim, które ponownie uderzyły na Tobruk.

Niemieckie samoloty bojowe bombardowały z dobrym skutkiem obiekty kolejowe pod Sidi-Barani.

Statki strażnicze skutecznie odparły w Kanale atak floc-

tyli ścigaczy brytyjskich na jedną karawanę. Oczekiwano już uszkodzone statki nieprzyjacielskie ścigane były przez torpedowce niemieckie, przy czym jeden brytyjski ścigacz został zatopiony, a dwa dalsze tak ciężko uszkodzone w walce z bliska, że z ich stratą należy się liczyć.

Wszystkie statki niemieckie wróciły do przeznaczonych portów.

Nieudane lądowanie Anglików

BERLIN. (DNB). W związku z ogłoszoną już brytyjską próbą lądowania w rejonie 24 listopada na wybrzeżu Normandii, dowiaduje się jeszcze DNB z kół wojskowych, że Brytyjczy, których bezpośrednio

po ich wylądowaniu przyjęła niemiecka obrona wybrzeża gwałtownym ogniem porzuciła w pośpiechu ucieczkę swoje karabiny, karabiny maszynowe i całą amunicję, oraz kilka helimów stalowych. Łodzie opuściły bezwzględnie wybrzeże.

Złożenie wieńców na czele poległych

BERLIN. DNB. Bawiący w stolicy Rzeszy w związku z uroczystościami związanymi z rocznicą paktu antykominternowskiego ministrowie spraw zagranicznych Bułgarii, Danii i Kroacji złożyli 26.11. przed południem pod pomnikiem poległych na Unter den Linden wieńce ku uczczeniu pamięci poległych.

Trzęsienie ziemi w Europie

BERLIN. (DNB). Stacje sejsmograficzne różnych krajów zarejestrowały we wtorek wieczorem silne trzęsienie ziemi, którego ognisko do tej pory nie jest jeszcze znane. Sejsmograf obserwatorium astronomijnego Königsbergu pod Heidebergiem zanotował wstrząsy w odległości około 2.700 km. Amerykańskie stacje sejsmograficzne uznały to trzęsienie za najsilniejsze od czasu swego istnienia. W pewnej stacji angielskiej zepsuły się instrumenty wskazywania wstrząsów. W Lizbonie odczuło trzęsienie bezpośrednio. Trwało ono kilka sekund, a domy zachwiały się. Ludność wyszła z mieszkań, a ruch na krótki czas ustał. Według pierwszych doniesień, szkód nie ma.

NOWY JORK. (DNB). Jak donosi Associated Press, minister kolonii Moyné oznajmił w angielskiej izbie lordów, że brak materiału wojennego przeszkodził dotychczas sformowaniu wojska żydowskiego. W liczbie 10.000 żołnierzy. Armia żydowska miała być, jak wiadomo, utworzona na wniosek przywódcy syjonistycznego Wejzmana w Stanach Zjednoczonych, Palestynie i innych krajach.

Sidi Omar znów zdobyty

BERLIN. Niemiecko-włoskie oddziały odniosły w Afryce Północnej dalsze sukcesy. Liczba jeńców i zdobyczy wojennej stale wzrasta. Silne nieprzyjacielskie oddziały pancerne zostały doszczętnie zniszczone. Ponowne wypady z Tobruku zostały również udaremnione. General Rommel potrafił powstrzymać siłę uderzenia liczebnie silniejszych wojsk angielskich i okrążyć Anglików, tak że w obecnym momencie zaciętej bitwy nie można już mówić o angielskiej ofensywie.

RZYM. 27.11. W Marmarica siły zbrojne Osi w ścisłej taktycznej współpracy osiągnęły sukcesy przeciwko wojskom brytyjskim w rejonie na południowy wschód od Tobruku i na froncie pod Sollum. Również wczoraj, jak donosi włoska kwatera główna, osiągnięto znaczne sukcesy. Na froncie pod Sollum zdobyły niemieckie i włoskie oddziały pancerne z powrotem ważne stanowisko Sidi Omar, a dywizja Savona odparła ataki nieprzyjacielskich czołgów. Bez przerwy odsyła się brytyjskich jeńców do Bardii, która znajduje się trwale w rękach włoskich.

Dalej na zachód odbywały się gwałtowne walki dywizji Ariete z

nieprzyjacielskimi oddziałami piechoty i czołgów.

Przed Tobrukiem odparły oddziały włoskie ponowne próby wydarcia się obłożonych. Stanowiska obronne i obiekty portowe były znowu bombardowane przez oddziały włoskiego lotnictwa. Angielskie jednostki morskie ostrzeliwały bezskutecznie odcinki wybrzeża na zachód od Tobruku. W walkach w powietrzu włoskie lotnictwo zestrzeliło ogółem 13 nieprzyjacielskich maszyn. Ze strony włoskiej brano udział nowe typy maszyn. Szczególnie odznaczyła się przy tym eskadra myśliwców, która sama w pewnej bitwie powietrznej przeciwko 30 samolotom Curtiss śledem z nich zestrzeliła, a inne skutecznie ostrzeliwała ogniem z własnych maszyn nie ponosząc wcale strat.

W Afryce Wschodniej Gondar i sąsiednie stanowiska ustawicznie były ostrzeliwane ogniem artylerii i bombardowane przez nieprzyjacielskie lotnictwo. Włoskie baterie odpowiadały skutecznie na ogień i odaremnili wszelkie próby zbliżenia się nieprzyjaciela.

RZYM. 28. 11. Włoska kwatera główna donosi, że w Afryce Wschodniej przebieg, po dokonaniu w ciągu ostatnich dni przygotowań, w czwartek zaatakował otoczone ze wszystkich stron miasto Gondar.

Sily włoskie, które w stosunku do bronionych pozycji były liczebnie słabe, walczyły zaszereżone pomimo niesprzyjających warunków i pomimo ustąpienia kilku grup kolumnalnych, cofających się z powodu intensywnego ognia i bombardowania. Opór trwał do godziny popołudniowej, do której, gdy wojskom nieprzyjacielskim, wspieranym licznymi czołgami, udało się wdrzeć do dzielnic mieszkalnych. Wobec zupełnego wyczerpania się możliwości oporu oraz celem uniknięcia dalszych ofiar wśród ludności włoskiej i miejscowej naczelnicy dowódca tego oddziału wydał o godzinie 14 rozkaz zaprzestania działań.

Paniczny nastrój i rozkład w armii sowieckiej

BERLIN. (DNB). Na pytanie, co się dzieje w armii bolszewickiej, najlepiej odpowiadają drakońskie rozkazy komisarzy. Rozkazy te setkami tają się do rąk niemieckich i świadczą o tym, że we wszystkich jednostkach bolszewickich od Czarnego aż do Białego Morza dzieje się to samo. Typowe są tu zarządzenia generała Mechilisa, komisarza armii 1 stopnia, który zamuje stanowisko szefa zarządu propagandy politycznej armii sowieckiej. Zaczyna on w ten sposób:

„Zdarzyło się w ubiegłych dniach w oddziałach wojskowych armii sowieckiej, że pojedynczy żołnierze w sposób paniczny uciekali z pola bitwy. Tchórze i dezercerzy przejęli przez swoją zwierzęcą obawę panikę w nasze szeregi i przez to zdemoralizowali nasze wojska. W wielu wypadkach komuniści i komsołci nie tylko nie występują przeciwko tchórzom i rozlewaczom paniki, lecz sami włączają się do ucieczki z pola bitwy”.

Rozkaz omawia następnie jako

przykład zachowania się podpułkownika Sapuna i Petrocznika i zarządza w punkcie 4 następująco: „Cały aparat polityczny, jak również organizacje partyjne i komsołskie winny prowadzić zdecydowaną walkę z panikarstwem, tchórzem, dezercerami i nieczadłymi”.

Tchórze, dezercerów, uciekających z oddziałów i nieczadłonych należy bezwzględnie wydalać z partii i organizacji komsołskiej i oddawać sądom wojennemu. Co trzy dni należy mi meldować o rezultatach tej pracy”.

Liczba zbiegów świadczy, że komisarzom nie udało się przez ich niemiłosierny system straszenia dać do zrozumienia co należy żołnierzom bolszewickim.

„Zadnych więcej sondowań pokojowych”

W poczuciu ostatecznego zwycięstwa

Przemówienie ministra spraw zagranicznych Rzeszy von Ribbentrop'a podczas berlińskiego spotkania mężów stanu

BERLIN, 26. 11. Na przyjęciu, które wydał minister spraw zagranicznych Rzeszy we środę w południe w hotelu Kaiserhof ku czci przybyłych do Berlina z okazji aktu państwowego europejskich mężów stanu, wygłosił minister Rzeszy von Ribbentrop przemówienie. Po przywitaniu wysokich gości, oświadczył minister między innymi:

Prawie nie można sobie dzisiaj wyobrazić, że Anglia rozpoczęła tę wojnę przeciwko Niemcom, ponieważ Niemcy chcieli w drodze dobrowolnego plebiscytu włączyć z powrotem do Związku Rzeszy niemieckie miasto Gdańsk i wybudować autostradę przez gdański korytarz. Wprawdzie była to tylko zewnętrzna przyczyna wypowiedzenia przez Anglię wojny Niemcom 3 września 1939 r. W istocie władcy wówczas panujący jeszcze i światem Anglii nie przewznowali Niemcom miejsca, jakie należa-

ło się wielkiemu narodowi w Europie, lub które przynajmniej gwarantowałyby mu wolne od trosk życie. Już wówczas, podczas tych pertraktacji było dla nas rzeczą jasną, że decydujące, przede wszystkim żydowskie siły w Anglii reprezentowały pogląd: Albo Niemcy zadowolą się przeznaczoną im przez Anglię rolą polityczną w Europie i akceptują uznany przez Anglię za wystarczający dla narodu niemieckiego poziom życia — albo będzie wojna. Przy wszystkich ówczesnych rokowaniach była ta ukryta, albo otwarcie wypowiedziana pogroźka wojenna zawsze najwyższą mądrością brytyjskich mężów stanu.

Czy propagandyści angielscy mają rację, gdy mówią, jakobym ja, nie znając Anglików i zapominając o charakterze angielskim, składał sprawozdania Wodzowi Niemiec, że Anglia nigdy nie będzie walczyć

chętnie — sąd pozostawiam przyszłości. Lecz przyszłość rozstrzygnie coś o wiele więcej ważnego.

„Cała nadzieja pana Churchilla i jego, nieprzyjacielskich Niemcom, poczekników ze Stanów Zjednoczonych wraz z panem Rooseveltem na czele spoczywała ostatecznie na Wschodzie”.

Tym zdaniem nawiązał minister spraw zagranicznych Rzeszy do obecnego stanu spraw. „W ten sposób przechodzę, moi panowie”, tak oświadczył on, „do fazy wspólnej walki wyzwolenczej, która, jestem tego pewny, nazwana zostanie pewnego dnia rozstrzygniętą zarówno dla wyniku tej wojny, jak również dla losu Europy, a przez to i dla przyszłości całego świata kulturalnego w ogóle: do kampanii przeciwko Rosji Sowieckiej.

Rząd Rzeszy otrzymał bardzo

dokładne dowody o tajnych posiedzeniach angielskiej izby gmin w ciągu roku 1940 r. Wynika z nich całkiem niezbicie, że izba gmin po klęsce Francji w sposób zrozumiały nadzwyczaj troszczyła się o sprawę dalszego przebiegu i o szanse wojny. Pan Churchill, jak wskazują znajdujące się w naszym ręku dokumenty, starał się ponownie pozyskać naród angielski dla swojej polityki wojennej, przez to, że wygłosił przed izbą gmin następujące słowa:

1. Ze na podstawie prowadzonych w Moskwie rokowań otrzymał on wyraźne przyrzeczenie, iż Rosja Sowiecka przystąpi do wojny po angielskiej stronie, i

2. że ma on obietnicę prezydenta Roosevelta popierania bez ograniczeń przez Anglię wojny. Celem angielsko-rosyjskiego planu było zaatakowanie znajdujących się na Bałka-

nach wojsk niemieckich możliwie z trzech stron, co jak wiadomo dzięki postawie naszych przyjaciół bałkańskich i rządu tureckiego przez szybkie i decydujące zwycięstwa Osi zostało udaremnione.

W dalszym ciągu swojej mowy przedstawił minister spraw zagranicznych Rzeszy klęskę Sowieców i jej skutki. „W ciągu pięciu miesięcy zniszczona została w Europie równieź i ta ostatnia militarna nadzieja Anglosasów. Sądzę, że nie przesadzę, gdy powiem, że te pięć miesięcy kampanii wschodniej nazwaną będą największym dziełem wojennym w historii świata. W ciągu tych pięciu miesięcy udało się w walce przeciwko uparciu i zawzięciu i z obawą przed kulą swoich komisarzy z wściekłą odwagą walczącemu przeciwnikowi, przeciwko przegromionemu materiałowi wojennemu, a wyleciać, czołgom najnowszej typu, wo-

bec trudności operacji na olbrzymich rosyjskich przestrzeniach, przy niepomysłnej pogodzie, wśród błot, deszczów, śniegu, zimna i przy trudnym do opisanego stanie dróg tego kraju, doszczętnie zniszczyć dobrze uzbrojoną i liczebnie największą armię świata.

Skutki tej sowiecko-rosyjskiej klęski i zajęcia znacznie większej części europejskiej Rosji w roku 1941 pragnę ująć w następujące punkty:

1. Pod względem militarnym zniknął przez to ostatni sprzymierzeniec Anglii na kontynencie jako czynnik, posiadający jakieś znaczenie. Atak na Niemcy i Italię oraz ich sprzymierzeńców stał się przez to w Europie niemożliwy. Nadto olbrzymie siły zostały zwolnione.

(Ciąg dalszy na str. 2-giej)

(Dokończenie ze str. 1)

Według danych z roku 1931 import do Gwinyi wynosił 1 milionów guldénów holenderskich—podczas gdy eksport wzrastający z roku na rok określono sumą 19,7 milionów. Na eksport złożyły się przed wszystkim poza boksytom złotem (eksploatacja w Gwini holenderskiej coraz mniejsza, wskutek wyczerpania złóż tonażnych pokładów, trudności w dowiezieniu odpowiednich maszyn i płuc karni i coraz mniejszego zainteresowania się eksploatacją złóż, zwabionych do innej części świata, odrze naidu się bogatsze pokłady, cukier, rum, kakao oraz kawa.

Dodatek Rolniczy „Gońca Codziennego”

Tylko inicjatywa, oszczędność i praca może poprawić stan gospodarstw, zrujnowanych przez żydokomunę

W Wileńszczyźnie okupacja bolszewicka zrujnowała zupełnie gospodarkę hodowlaną, zniszczyła sieć kółek kontrolnych oraz wiele punktów kopulacyjnych.

Najwięcej szkód wyrządziła bolszewicka tak zwana „refor ma rolna”, która zniszczyła prawie doszczętnie wiele gospodarstw wzorowych. Żydowski komisarzy w sowchozach kazali zabijać na mięso rasowe bydło i nierogaciznę. W wyniku rządów bolszewickich po głowie zwierząt domowych zmniejszyło się o prawie 10 proc. w porównaniu ze stanem z końca grudnia 1939 r.

Obecnie zadaniem rolników jest dążenie do jak najwydatniejszego rozwoju hodowli rasowej. Hodowcy winni zabiegać o pozyskanie jak największej ilości przychówku. Na zarządzenie władz — gospodarstwa, zajmujące się hodowlą przychowka, będą miały wiele ulg. Obecnie czynione są zabiegi o pozyskanie dla tych gospodarstw pasz treściwych.

Hodowcy mieć będą pierwszeństwo przy zakupie uzupełniających pasz treściwych z „Pienocentrasu” i „Lietukisu”. Prócz tego Izba Rolnicza czyni starania o zwolnienie hodowców od obowiązku dostarczania wyznaczonych kontyngentu pasz. Mimo to należy stosować w gospodarstwach daleko posuniętą oszczędność i racjonalnie zużywać posiadane zapasy paszy i ściółki. Zwrócić należy również uwagę na należyte sporządzanie kiszonki, chociażby w prymitywnych narzędziach.

Jednocześnie Izba Rolnicza prowadzi akcję postawienia na odpowiednim poziomie punktów kopulacyjnych. Reproduk-

tory będą lokowane u rolników za pośrednictwem agromomów powiatowych. Rolnicy, którzy z własnej inicjatywy utrzymywali i utrzymują reproduktory, będą nagradzani premiami.

Nie należy pozbywać się lekkomyślnie żywego inwentarza. Przy wykonywaniu dostaw obowiązkowych mięsa należy sztuki, nadające się do dalszej hodowli, wymienić u sąsiadów na zdatne tylko na rzeź. Ograniczając ilość inwentarza z powodu braku paszy itp., należy zawsze starać się zachować jak największą sztuk młodych, które łatwiej znoszą okres zimowy i dadzą później lepszy i zdrowszy przychówek.

Dla rozwoju rolnictwa i podniesienia produkcji roln.

Na zjeździe agromomów powiatowych i rejonowych omawiano wiele projektów i wniosków, mających na celu rozwój rolnictwa i podniesienie produkcji rolnej. Ustalono pewne wytyczne, z których przede wszystkim wymienić należy:

Przeprowadzenie na większą skalę prac melioracyjnych, co w wyniku da osuszenie gruntów i zmniejszenie powierzchni nieużytków; udzielenie na powyższy cel rolnikom niskoprocentowych, długoterminowych pożyczek; uregulowanie sprawy produkcji pasz; w zakresie gospodarki zbożowej — zwiększenie powierzchni zasiewów zbóż ozimych i walka z zachwaszczeniem gruntów; zwiększenie powierzchni uprawy kartofli oraz roślin przemysłowych, jak tytoń, chmiel itp.; zakładanie nowych szkółek drzew owocowych dla sadów, zniszczonych przez mrozy w ubiegłych zimach.

Na zjeździe zalecono rolnikom produkowanie większej ilości jarzyn, aby właściwie wykorzystać okres zanim odrosną zniszczone przez mrozy sady. Poza tym położono duży nacisk na obznajomienie rolników z nowymi rodzajami pasz zielonych oraz sposobami ulepszenia łak i koniczyny.

Zarządzenie o pobieraniu podatku gruntowego

Zwracamy uwagę naszych Czytelników, szczególnie rolników, na zarządzenie Pana Komisarza Generalnego w Kownie, zgodnie z § 7 zarządzenia Pana Komisarza Rzeszy na Kraj Wschodni o przepisach podatkowych.

Wzmiankowane zarządzenie Pana Komisarza Generalnego, dotyczące pobierania podatku gruntowego w Kraju Wschodnim, ukazało się w Nr. 110-ym „Gońca Codziennego” z dnia 25 listopada b. r.

Nie opóźniajmy porządków zimowych w sadzie i ogrodzie

Przed okresem opadów śnieżnych przejdźmy się jeszcze raz po sadzie i obejrmy go, czy jest już w zupełności przygotowany do snu zimowego. Ponieważ w sadach prze ważnie znajdują się tylko młode drzewka, dobrze obejrzymy ogrodzenie czy stanowi ono wystarczającą przeszkodę dla przedostawiania się zimą do sadu zajęcy, które mogą wyrządzić wielkie szkody. Należy po tym troskliwie obejrzyć korony starszych drzew, usunąć zeschłe i połamane gałęzie, zasmarować rany, usunąć przy pomocy drucianej szczotki mech i porosty z pni. W porostach kryje się wiele szkodników, które składają tam jajka i urządzają zimowiska. Należy więc je starannie zebrać i spalić. W sąsiedztwie krzewów jagodowych należy usunąć zeschłe i opadłe liście, a krzewy skropić (o ile nie ma mrozu) preparatami przeciwko szkodnikom. Trzeba zatroszczyć się o zabezpieczenie od mrozu przy pomocy chochołów słomianych, łapek świeżych i liści — włosenne sadzonki drzewek owocowych, szczepione w tym roku wisienki i czereśnie, oraz inne, delikatne odmiany owocowe.

Ogród warzywny winien zimować zorany. Obornik trzeba dać tylko w części przeznaczonej pod uprawy, udające się na świeżym nawozie. W ogródku kwiatowym, wobec braku pokrywy śnieżnej, należy rośliny trwałe, pokryte już łapkami świeżymi okryć jeszcze warstwą suchych liści grubości do 10 cm.

Podnieśmy wartość produkcji mlecznej przez tworzenie kół kontroli obór

Zadaniem kółek kontroli obór jest w pierwszym rzędzie dbałość o odpowiednie żywienie krów, oraz prowadzenie kontroli mleczności krów, zawartości tłuszczu w mleku i w ogóle wyników, jakie daje należyte żywienie krów. Członkowie kółek kontroli obór starają się ustalić normy paszy oddzielnie dla każdej poszczególnej sztuki. Jest to tak zwane indywidualne żywienie krów. Za każdy litr mleka krowa musi otrzymać odpowiednią ilość pokarmu produkcyjnego. Indywidualne żywienie krów daje świetne wyniki. Z praktyki stwierdzono, że w ciągu pół roku można podwyższyć przeciętny udój krowy rasy czerwonej o 50 proc. przy równoczesnym podwyższeniu zawartości tłuszczu. Naturalnie, wartość dodatkowej paszy produkcyjnej, użytej w tym celu, była nieporównanie mniejsza od wartości otrzymanego w nadwyżce mleka. Inaczej mówiąc, to indywidualne ustalenie norm paszy opła-

Nasz Poradnik

Jak przechowywać warzywa przez zimę

Kartofle i inne warzywa przechowujemy przez zimę w piwnicach lub tak zwanych „dołkach”, specjalnie chronionych od mrozów zimowych.

Aby piwnica nadawała się do przechowywania warzyw, musi być przewiewna i w miarę chłodna. W piwnicach zbyt ciepłych ziemniaki niezmiennie szybko kiełkują, zaś buraki, marchew, pietruszka, seler wypuszczają liście i tracą na smaku. Piwnica musi być także sucha, bo w mokrej rzuca się na warzywa pleśń i jarmy gniją.

Każdy rodzaj jarzyn należy układać osobno. Np. buraki, marchew, pietruszkę trzeba układać w niewysokich, 50 cm, stosach, a przestrzeń wolną, t. j. wszelkie dziury i szpary — zapłacić piaskiem, by warzywa nie straciły odpowiedniej ilości niezbędnej wilgoci.

Dla innych warzyw jak np. kapusty głowiastej, brukselskiej i innych — sporządzić grządki z piasku wysokości 15 cm, następnie wybrać te warzywa tylko z korzeniami (choć tu także o kapustę, przeznaczoną nie na kiszenie) i wsadzić do piasku tak gęsto, aby się liściami nie stykały. Takie warzywa wymagają sporo wilgoci, to też co kilka dni trzeba je skrapiać wodą, aby nie zwidły.

Walka ze szkodnikiem zbożowym w śpichrach

Jesienią i zimą bardzo wielkie szkody w śpichrach wyrządza dro-

ny (3—4 milim. długi), ciemnobrunatny, podobny do mrówki leśnej chrząszczyk, zwany wółkiem zbożowym. W ciągu roku jedna para wydaje około 25.000 sztuk potomstwa, żyjącego w ziarnie. W ten sposób jedna para wółki, wraz ze swym potomstwem już w drugim roku może zniszczyć około 10.000 kg zboża.

Poza utrzymaniem czystości, przez wietrzeniem i przesiewaniem ziarna, w walce z tym szkodnikiem można stosować takie środki: 1) wentylacja w czasie mrozu. Temperatura po niżej — 10°C zabija wółki; 2) zmiana owadów ze ściągania i niszczenia je w czasie dni ciepłych i rójki; 3) kłosać jabłka lub siemię konopne jako przynętę, a następnie niszczyć skupione tam owady; 4) wółki nie znoszą zapachu smaru do wozów, chmielu i siana.

W zimie czystość i ciepło w kurniku warunkiem zarowego przycnoku na wiosnę

Kury dość dobrze znoszą chłód, lecz boją się przeciągów i silnego mrozu. Dlatego też należy odpowiednio opatrzyć kurnik na zimę, obejrzyć dach i dobrze wstawić okna, oraz zatkać wszelkie szpary. Powietrze w kurniku zawsze winno być czyste, należy dopatrzeć aby wentylacja działała bez zarzutu.

Kury nie uciekają od mrozu, o ile będzie ich zimowała razem dostateczna ilość (3—4 kury na 1 m kw. podłogi). Jeżeli znów kur będzie za dużo, to będzie im za duszno. Zbyt wające kury trzeba sprzedać, a jeżeli brakuje, to dokupić.

W kurniku musi być utrzymana bezwzględna czystość. Nie należy zapominać o urządzeniu w kurniku kapłeliska z piasku. Celem zapewnienia kurom niezbędnego ruchu, należy do częstej ściółki domieszać trochę ziarna, aby zachęcić kury do grzebania w ściółce.

Bielenie drzew owocowych

Bielenie drzew owocowych przeciwdziała „oparzelizmom”, niszczy szkodniki, a także chroni od mrozu. Jeżeli użyje się do bielenia następującej mieszaniny: 7 części wapna palonego, 3 części gliny, 3 części krowieńca, 2 części sody do prania, 3 części mydła szarego na 100 litrów wody. Drzewko należy bieleć dwukrotnie, a nawet trzykrotnie. Pierwszy raz w listopadzie. Następnie w grudniu lub styczniu. Młode drzewka biel się pędzlem, starsze opryskuje się. Wielokrotnie obserwacje wykazały, że w taki sposób bielone drzewa wytrzymały dobrze silne mrozy, gdy inne drzewa, nie bielone, ginęły.

Sprawozdanie z obchodu święta żniw w Filharmonii podajemy na str. 5.

Gospodarujmy oszczędnie, z olówkiem w ręku

Jak obliczyć paszę na okres zimowy?

Często brak pasz w gospodarstwie w porze zimowej wynika nie wskutek faktycznego ich niedostateku, lecz wskutek nieumiejętnego gospodarowania paszami. Naogot jesienią i na początku zimowy żywi się zwierzęta rozumnie, co powoduje brak pasz w końcu zimy i na wiosnę. Aby tego uniknąć, należy już teraz, zawczasu dokładnie obliczyć: 1) Ilość pasz posiadanych w gospodarstwie, 2) Ilość pasz, potrzebnych do przekarmienia zwierząt zimą. Z porównania tych dwóch cyfr okaże się, czy ilość pasz jest dostateczna. Jeżeli nie — to zawczasu będziemy wiedzieć, ile trzeba dokupić.

Dla przykładu, podajemy sposób takiego obliczenia:

Miemy mleczne. Najważniejszą paszą są tu buraki, ziemniaki i pasze treściwe. Przy dziennej wydajności mleka 10 — 15 litrów, dzienna dawka okopowych musi wynosić ok. 30 kg. na 1 sztukę, w tym 7,5 — 12 kg. ziemniaków, zimoowe żywienie by dla trwa 200 dni, t. zn. na zimę potrzeba: 45 q. buraków i 15 q. ziemniaków (q — 100 kg.), razem 60 q. Do tego dodajemy 20 proc. na straty przy przechowywaniu okopowych — a więc na zimę potrzeba nam ok. 75 q. okopowych dla bydła mlecznego. Z treściwych dajemy makuchy i otręby, lub zboże 2 — 3,5 kg. dzien-

nie. Otrąb lub zboża możemy dać 1,5 razy więcej, niż makuchów. A zatem na zimę potrzeba nam dla jednej sztuki — ok. 150 kg. makuchu (lub innej paszy, bogatej w białko) i ok. 250 kg. otrąb.

Świnie, ilość pasz obliczamy wg. ilości sztuk dorosłych, licząc, że z młode svinie jedzą za 1 sztukę dorosłą. Dla 1 sztuki trzeba dać dziennie ok. 8 kg. kartofli i 2 kg. ziarna. Okres zimowego żywienia u svin liczymy 250 dni. A zatem na zimę dla jednej świni potrzeba: ok. 25 q. ziemniaków i 5 q. ziarna.

Konie: Na okres 250 dni trzeba liczyć przeciętnie: 1 kg. owsa, 2 kg. siewki i 4 kg. siana dziennie, t. zn. na całą zimę: 10 q. owsa, 5 q. siewki i 10 q. siana.

Otrzymane w ten sposób cyfry mnożymy przez ilość posiadanych zwierząt i dodajemy do siebie: mamy pełne zapotrzebowanie pasz na zimą. (Nie można pominąć w obliczeniach słomy na ściółkę). Dzięki takiemu obliczeniu już teraz rolnik będzie wiedział jak ma gospodarować paszami.

1) Bardzo wdzięczne zadanie mają tu „Lietukis” i szczególnie „Pienocentras”, które powinny starać się zaopatrzyć mleczne krowy swych dostawców w makuchy i otręby.

„Główna ulica” we wsi sowleckiej



Stróża Pracy Rzeszy próbuje najgorsze miejsca błotniste wyłożyć deskami.



Jak wyglądał „raj” sowiecki można poznać choćby po domach. Podczas wielkiego wywiadu wziął pewien oddział wywiadowczy ponad 1000 jeńców.

Na terenach przyfrontowych



Przez rozmokłe drogi przeciskają się pojazdy z posiłkami ku frontowi, aby dowieźć amunicję i żywność.

Dodatek ilustrowany „Gońca Codziennego”

Reprodukcje z „PK Weltbild“

Zwalcza się „generała niepogodę”

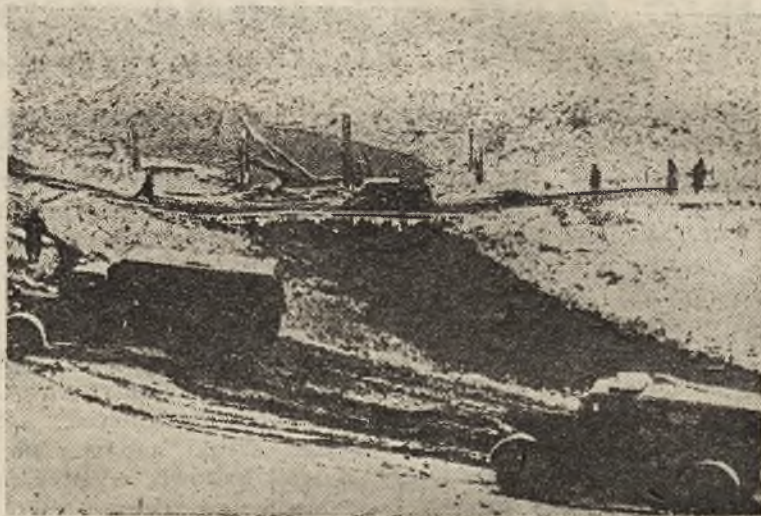
Nad Wołgą



Generalny intendent lotnictwa, generał pułkownik Udet, który podczas prób z nowym rodzajem broni uległ nieszczęśliwemu wypadkowi, zmarł w czasie transportu. Wódz Niemiec zarządził, by tragicznie zmarły przy spełnianiu obowiązku officer został pochowany na koszt państwa. W uznaniu wybitnych zasług generała - pułkownika Udet, który podczas wojny światowej zdobył 62 zwycięstw w powietrzu, a przy odbudowie lotnictwa wojskowego oddał nieocenione usługi, Wódz Niemiec nadał jego nazwisko III.iej eskadrze myśliwskiej.



32 tonowy czołg bolszewicki zdruzgotany przez artylerię przeciwlotniczą. Granat, który trafił w ten nieprzyjacielski czołg, uderzył w skład amunicyjny, który „wyleciał w górę”. Wieża strzelnicza przy tym odpadła.

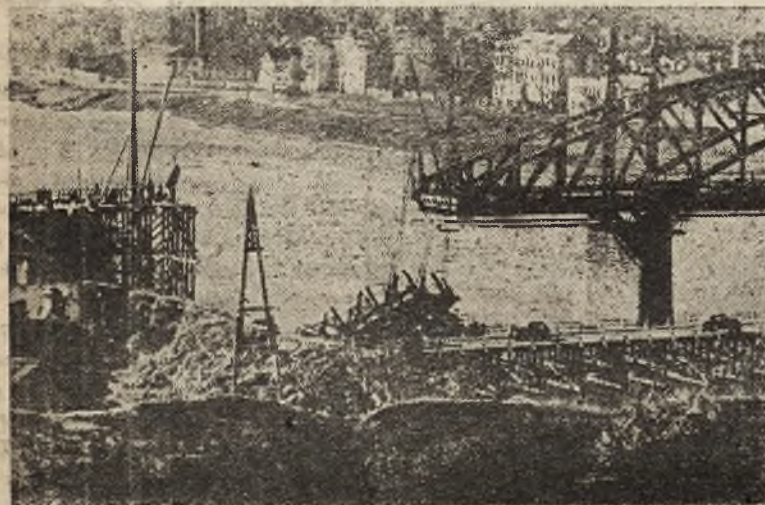


Także pierwszy śnieg nie jest w stanie przeszkodzić niemieckiej służbie zaopatrzeniowej.



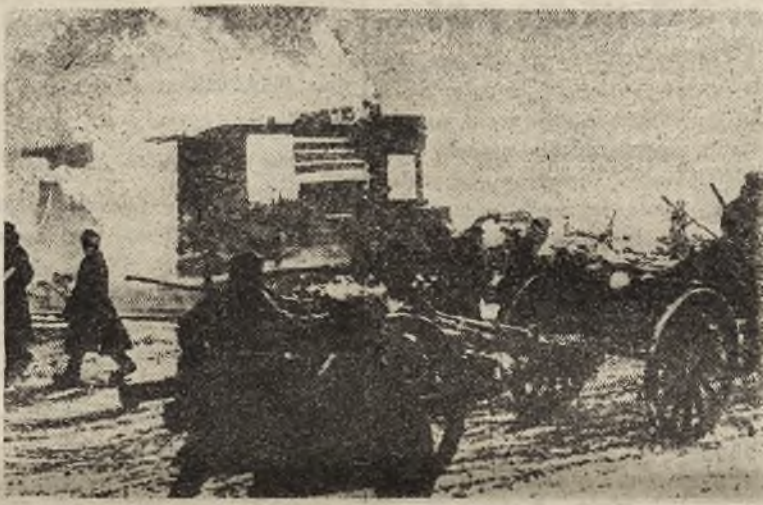
Samoloty bojowe DO 17 Z nad górnym biegiem Wołgi.

Po ucieczce bolszewików



Zburzony przez bolszewików most na Wielikaj pod Pskowem odbudowują na nowo niemieccy pionierzy mostowi.

Z frontu w Karelii



Przez wieś, podpaloną przez bolszewików, odbywa się niepowstrzymany marsz naprzód oddziałów fińskich w Karelii wschodniej.

Drogi sowieckie



Drogi sowieckie! Samochód gospodarczy znowu musi pomagać. Wspólnymi siłami wyciąga się z głębokiego błota samochody, które w nim utknęły.

Po bitwie pod Wlążką



Mieszanina ras i narodów Służba pracy Rzeszy prowadzi jeńców do punktu zbiorczego.

Na piętach bolszewików



Także na froncie fińskim zaczęła się już zima, jednak nie jest w stanie powstrzymać akcji bojowej. Na obrazie: na północnym odcinku frontu wschodniego patrol fińskich narciarzy podchodzi do sowieckich stanowisk.

Unieruchomiony olbrzym



Samotnie tkwi wśród zaśnieżonych pól sowiecki czołg, zniszczony przed kilku dniami przez niemiecką artylerię przeciwlotniczą — ruina, o którą już nikt nie dba.

CHARKÓW



Zniszczony przez bolszewików dworzec kolejowy w Charkowie.

W sowieckim miasteczku



Mimo śniegu i błota naprzód ku zwycięstwu.

U brzegów Norwegii



Flotylla polawiaczy min u raf norweskich.

Uroczysty obchód święta żniw w Wileńskiej Filharmonii

W ubiegłą niedzielę odbyło się święto żniw. Uroczystość rozpoczęła się nabożeństwem w katedrze wileńskiej, po czym przybyli na święto z prowinjii rolnicy i zaproszeni goście udali się do gmachu filharmonii, gdzie w południe odbyła się uroczysta akademicka, na którą przybyli Komisarze Okręgowi Pan Hingst i Pan Wulff. Na wstępie w imieniu rolników powiatu wileńskiego dwie kobiety, przybrane w stroje ludowe, ofiarowały przedstawicielom cywilnych Władz Niemieckich wieńce. Przedstawiciel rolników pow. wileńskiego, wyraził do stożnikom cywilnej władzy niemieckiej wdzięczność za uwolnienie rolników od zmory rządów bolszewickich, całkowicie godzących w byt i niezależność rolnictwa.

Ziemia wileńska nie jest bogata — zaznaczył mówca, — rolnictwo wileńskie jest zrujnowane przez bolszewików, ziemia zła, bydlę gorsze niż w innych dzielnicach kraju, pomimo to rolnicy powiatu wileńskiego rozumieją dobrze swój obowiązek i starają się podnieść dobrobyt wsi. Jesteśmy wdzięczni władzom niemieckim, że w naszej ciężkiej pracy spotykamy się z ich stroną ze zrozumieniem, poparciem i opieką jaką otacza ją rolnictwo.

Przewidywane otwarcie szkół gospodarczych w powiecie wileńskim planowe przeprowadzenie melioracji niewątpliwie przyczyni się do podniesienia urodzajności naszej ziemi i dobrobytu ogółu.

Następnie zabrał głos Komisarz Okręgu Wilno, Pan Hingst, który wyraził wiesniakom wdzięczność za wzorowe wywiązywanie się ze swych obowiązków i punktualne zapatrywanie miasta w niezbędną żywność, przez co w znacznym stopniu pomagają w formowaniu życia gospodarczego miasta, z którym wieś jest ściśle związana.

W końcu swego przemówienia wyraził Pan Komisarz Hingst wdzięczność P. Komisarzowi Wulffowi za wzorową współpracę oraz prosił, by w jego imieniu wyraził również wdzięczność wszystkim rolnikom podległym mu Okręgu. Następnie przemawiał Pan Komisarz Okręgu Wulff.

— Wiesniacy, — rozpoczął

swę przemówienie — wiemy dobrze jakie ciężkie zniszczenia i ruinę do tego pięknego kraju wniosły rządy bolszewickie. My wiemy dobrze jakie ofiary kraj ten poniósł i dlatego dla pracy waszej mamy najwyższe uznanie. Dziękuję wam również w imieniu Pana Komisarza Generalnego Rentelena i życzę jednocześnie, by w tych ciężkich czasach pracy obecne święto przyniosło wam radość i zadowolenie.

Zapewniam was jednocześnie, że największym moim pragnieniem jest jak najprędzej zagoić rany, zadane waszej ziemi.

Na zakończenie uroczystości odtańczono kilka tańców ludowych, oraz mieszany chór filharmonii odśpiewał szereg pieśni okolicznościowych. (to)

Poniedziałek, 1 grudnia 1941
Wtorek 2
Środa 3

Sala Filharmonii

Wielki Koncert Wojskowy

na cele niemieckiej Wojennej Pomocy Zimowej

urzędu Komendantura Wojskowa w Wilnie.

Wykonawcy: orkiestra jednego z pułków piechoty. Kierownictwo: Kapelmistrz Erich Hesse oraz orkiestra samooch. Kierownictwo: kapelmistrz Vi. Obalavicius.

Początek godz. 18.

Gtw. r. kasy: godz. 18.

Przedprzedaż biletów: w Komendanturze Miejskiej i Filharmonii — codziennie od godz. 10 do 18 i od godz. 17 do 19. W niedzielę od g. 10 do 17. Cena: wszystkie miejsca 0,60 lita.

Z dnia

30

Listopad

NIEDZIELA

Andrzeja Ap.

Wschód słońca g. 7.48

Zachód słońca g. 15.4.

Zaciemniamy okna w mieszkaniach dziś:
od godz. 16.18 do 8.00.

— RORATY DOZORCÓW DOMOWYCH. W dniu 14 grudnia b. r. o godz. 7.00 w Kościele OO. Franciszkanów staraniem Związku Dozorców Domowych odbędą się doroczne Roraty, na które Związek zaprasza swych członków.

Podezas Rorat zostanie ogłoszone zawiadomienie o Mszy św. żałobnej za dusze członków.

— USUNIĘCIE KOMSOMOLCÓW ZE SZKÓŁ. Na podstawie zarządzenia organów oświatowych, usunięto ze wszystkich szkół powszechnych, średnich i wyższych, uczniów, którzy byli członkami, lub kandydatami komsomolu. (t).

— SALE SPORTOWE DLA ROBOTNIKÓW. Dział sportowy przy związkach zawodowych zamierza zająć się propagandą sportu wśród robotników wileńskich. W tym celu wyznaczono sale: Sokoła i b. związku kolejowców na cele ćwiczeń dla robotników, w których będzie się odbywała gimnastyka i gry sportowe pod okiem doświadczonych instruktorów. (t).

— NALEŻY MELDOWAĆ SIĘ W CZASIE WYZNACZONYM. Wiele obywateli nie przytrzymuje się obowiązku meldowania się w przepisany czas 24 godzin od zmiany miejsca zamieszkania. Za to wykroczenie ostatnio władze ukarały 48 osób grzywną w wysokości 5 marek. (p).

— BANK ZIEMSKI W KOWNIE WYDAJE POŻYCZKI. Jak się dowiadujemy Bank Ziemski w Kownie rozpoczął udzielanie rolnikom długoterminowych pożyczek. W pierwszym rzędzie pożyczki są udzielane dla tych rolników, którzy ucieśli naskutek działań wojennych i potrzebują kapitału na odbudowę zniszczonego gospodarstwa. (p).

— ZWIĘKSZENIE ZAPOMÓG POGRZEBOWYCH. Zapomogi pogrzebowe, wypłacane przez władze sowieckie w wysokości 20—40 rb. w miastach, a 10—20 rb. po wsiach okazały się tak niskie, że ich wogóle za zapomogi uważać nie można. Wobec powyższego ustanowiono, z dniem 1 grudnia 1941 r. następujące podwyżki.

W wypadku śmierci ubezpieczonego, lub członka jego rodziny, o ile był na utrzymaniu ubezpieconego: a) w miastach powiatowych — 25 RM.; b) w innych miejscowościach — 20 RM. Przy wypłacie zapomóg obowiązują dotychczasowe przepisy ubezpieczeń społecznych.

s. t. p.

Józef Cepeusz

opatrzony św. Sakramentami zmarł dnia 28 listopada 1941 r.

oraz, wazy lat 52.

Ekspozycja zwłok ze szpitala (Aleja Róż 3) do kościoła św. Ducha nastąpi w dniu 30 XI 1941 r. o godz. 16.30

Nabożeństwo żałobne odbędzie się w poniedziałek 1 XII o godz. 9.30, po czym odbędzie się pogrzeb na cment. Rossa.

O czym zawiadoma przyjaciół i znajomych

Zona.

Przyjmowanie przesyłek zamiejscowych

Dowiadujemy się, iż z dn. 1 grudnia wszystkie czynne urzędy pocztowe rozpoczynają przyjmowanie paczek do wszystkich miejscowości na terenie komisariatów generalnych Litwy i Łotwy, w których są czynne urzędy pocztowe. Paczki można wysyłać zwykłe i polecone. Waga paczek nie może przewyższać 20 kg. Paczki będą doręczane adresatom do domów wszędzie, gdzie zostało wprowadzone doręczanie listów.

Również z dniem 1 grudnia zostanie wprowadzone przyjmowanie listów pieniężnych. (p).

—OO—

— ZMNIEJSZENIE SIĘ IŁOŚCI MLERA. W związku z mrozami i przymrozkami w końcu października i w listopadzie, w których są czynne urzędy pocztowe. Paczki można wysyłać zwykłe i polecone. Waga paczek nie może przewyższać 20 kg. Paczki będą doręczane adresatom do domów wszędzie, gdzie zostało wprowadzone doręczanie listów.

Rysopis złożył:

Wzrost średni, budowa krzepka, twarz owalna, policzki rumiane, nos długi, brunet. Ubrany był w ciemną szarą kurkę w drobną kratkę z ciemnym kołnierzem. Długie buty, o wysokich piętach, czarne wypuszczone na cholewy spodnie. Na głowie miał granatową czapkę. Mówił z akcentem żydowskim.

Osoby mogące dostarczyć wiadomości, o wyżej wymienionej osobie proszeni są o zawiadomienie kryminalnej policji albo najbliższego urzędu policyjnego.

Nazwiska osób, które dostarczą wiadomości będą trzymane w tajemnicy. Po stwierdzeniu tożsamości złożyłcy — osobom, które dostarczyły wiadomości o nim, względnie o te go same, będzie wypłacona premia w wysokości 5.000 rb.

Naczelnik kryminalnej policji okręgu wileńskiego.

Öffentliche Bekanntmachung

Betrifft: Einhaltung der Höchstpreise und Preiswucher

Immer wieder wird mir gemeldet, dass die festgesetzten Höchstpreise für Lebensmittel, sonstige Erzeugnisse, Rohstoffe und Leistungen von Geschäften, Händlern, Handwerkern, Erzeugern und Verbrauchern überschritten werden.

Ich stelle deshalb mit Nachdruck fest:

1) Für alle Waren, Rohstoffe und Leistungen, für die bereits neue Höchstpreise durch Anordnung festgesetzt worden sind, gelten diese Höchstpreise.

2) Der Preis für alle anderen Waren, Erzeugnisse und Leistungen darf auf Grund der allgemeinen Anordnung des Herrn Reichskommissars für das Ostland vom 11. September über die Preis- und Lohnregelung im Ostland den Stand vom 20. 8. 1941 nicht überschreiten.

3) Für Märgen gelten die in 1) bzw. 2) genannten Preise abzüglich des durch Abnutzung bedingten Minderwertes.

Um den Preiswucher, der die Versorgung des mündelbeimerten Verbrauchers gefährdet und den rechtlichen und anständigen Händler und Erzeuger und damit die gesamte Wirtschaft schädigt, wirksam zu bekämpfen, ordne ich bei Preisüberschreitungen folgende Strafen an:

a) Freiheitsstrafen bis zu 6 Wochen,

b) Geldstrafen bis zu 500 RM oder falls diese nicht beizutreiben sind, ersatzweise Freiheitsstrafen bis zu 6 Wochen,

c) Geld- und Freiheitsstrafen nebeneinander bis zu der in Ziffer a) und b) genannten Höhe.

Außer auf diese Strafen kann auf Einziehung des Handelsobjektes, Einziehung der Handelslaubnisse, Untersagung der geschäftlichen Tätigkeit und Schließung des Betriebes erkannt werden.

Die angedrohten Strafen treffen nicht nur den Verkäufer, sondern auch den Käufer.

Gleichzeitig weise ich alle Einzelhandelsgeschäfte, Markthändler, Friseur, Schuhmacher, Wäschereien, Gaststätten und Beherbergungsbetriebe auf die durch die Anordnung des Herrn Reichskommissars für das Ostland vom 12. 9. 1941 vorgeschriebene Preisauszeichnung hin. Die Preisauszeichnung hat in deutscher und litauischer Sprache zu erfolgen. Verstöße gegen dieses Gebot der Preisauszeichnung werden von mir nach den geltenden Bestimmungen bestraft.

Wilna, den 26. November 1941.

Der Gebietskommissar der Stadt Wilna

A.
Dr. RUHNAU.

Publiczne ogłoszenie

Dotyczy stosowania się do cen maksymalnych oraz spekulacji

Stale jeszcze wpływają do mnie doniesienia, że sklepy, handlarze, rzemieślnicy, wytwórcy i konsumenci nie stosują się do ustalonych maksymalnych cen za artykuły żywnościowe, inne produkty i surowce oraz za usługi.

Wobec powyższego stwierdzam kategorycznie:

1) Obowiązują jedynie ustalone ceny maksymalne na wszystkie towary, surowce i inne usługi, na które na mocy rozporządzenia zostały już ustalone nowe ceny.

2) Ceny na wszystkie inne towary, produkty i usługi na mocy ogólnego rozporządzenia Pana Komisarza Rzeszy na Kraj Wschodni z dnia 11 września 1941 r. odnośnie cen i wyraz odzień w Kraju Wschodnim nie mogą przekraczać cen z dnia 20 czerwca 1941 r.

3) Za artykuły i towary stare oraz zużyte mają zastosowanie wymienione ad a) względnie ad b) ceny, po potrąceniu odpowiedniej wartości za zniszczenie.

Dla należytego i skutecznego swaleczania spekulacji, która sagra za zapotrąceniu mniej zamożnego konsumenta i jest szkodliwą dla rzetelnego i uczciwego rzemieślnika i producenta, a tym samym dla całej gospodarki, w wypadkach przekraczania cen ustalonych następujące kary:

a) areszt do 6-ciu tygodni,

b) kary pieniężne do 500 RM, lub, o ile nie mogłyby być ściągane, areszt do 6-ciu tygodni,

c) kary pieniężne i areszt równocześnie, aż do wysokości podanej ad a) i b).

Oprócz wyżej wymienionych kar nastąpić może konfiskata przedmiotu handlu, utrata pozwolenia na prowadzenie handlu, zabronienie zajmowania się handlem oraz zamknięcie przedsiębiorstwa.

Groźące kary mają zastosowanie nie tylko do sprzedającego, ale również i do kupującego.

Jednocześnie zwracam uwagę wszystkim sklepów detalicznych, handlarzy rynkowych, fryzjerów, szewców, pralni, jadłodajni, hoteli i miejsc noclegowych na przewidziane rozporządzeniem Pana Komisarza Rzeszy na Kraj Wschodni z dnia 12. 9. 1941 r. wypisywanie cen na poszczególnych towarach. Cenniki winny być wywieszone w językach niemieckim i litewskim.

Wykroczenia przeciw niniejszym przepisom o wywieszeniu cenników i wypisywaniu cen na towarach będą przeze mnie karane według obowiązujących praw.

Wilna, dn. 26 listopada 1941 r.

Komisarz Okręgowy na miasto Wilno

Z. p.
Dr. RUHNAU.

Bekanntmachung

Betr.: Bezug von Seife in dem Gebiet der Stadt Wilna im Monat November 1941.

Auf Grund der Bekanntmachung des Herrn Generalkommissars in Kauen vom 10.11.1941 ueber die Versorgung der Bevölkerung mit Seife und Waschmitteln und der Durchfuhrungsbestimmung hierzu vom gleichen Tage mache ich folgendes bekannt:

1) Allgemeiner Seifenbezug.

Fuer den Monat November 1941 gelangen an die ständigen Einwohner von Wilna je Person 100 g Schmierseife zur Ausgabe.

An Inhaber von Lebensmittelkarten erfolgt die Ausgabe auf Abschnitt A 1 der Lebensmittelkarte fuer November. Die Ausgabe der Seife beginnt am 1.12.1941.

Fuer die Inhaber von Krankenhausern und Gefangnissen, die keine Lebensmittelkarten besitzen, erhaelt die betreffende Anstalt auf Antrag einen Bezugsschein auf Seife. Bei der Stellung des Antrages ist eine Bescheinigung des Anstaltsleiters ueber die Zahl der Inhaber am Tage der Antragstellung vorzulegen.

2) Zusatzseifenbezug über die Ortstellen.

a) Die Ausgabe der Zusatzseifenkarten fuer Wochnerinnen ueber eine einmalige Lieferung von 1 Stueck Kernseife zu etwa 100 g und 1 Paket Waschseifenpulver zu etwa 250 g

erfolgt im Auftrage des Ernährungs- und Wirtschaftsamtes durch das Ständesamt bei Ausbaendigung der Geburtsurkunde.

Anspruch auf Zusatzkarten haben nachträglich noch alle Wochnerinnen, die im Monat November niedergekommen sind gegen Vorlage der Geburtsurkunde.

b) Fuer den Seifenbezug der Aerzte, Zahnärzte, Hebammen und anderer berufsmässig in der Kranken- und Sauglingspflege beschaeftigten Personen erlaesst der Herr Generalkommissar noch besondere Durchfuhrungsbestimmungen. Anträge auf Zuteilung sind bis zum Erlasse dieser Durchfuhrungsbestimmungen zurueckzustellen.

3) Zusatzseifenlieferung über besondere Anträge.

a) Krankenhauser, Heile, Pflege- und Erziehungsanstalten haben ihre Anträge auf Zuteilung von Seife bis zum 7.12.1941 bei dem Ernährungs- und Wirtschaftsamt, Gedimino'str. 3, zu stellen.

In diesem Antrage ist der Verbrauch an Seife im Monat Oktober 1940, die Zahl der belegten Betten im Oktober 1940 und im November 1941 anzugeben. Die Angaben sind durch Unterlagen zu belegen.

b) Gaststaetten, Beherbergungs- und Friseurbetriebe haben ihre Anträge auf Seifenlieferung ebenso wie die Betriebe, die Schmutzarbeiter beschaeftigen, an die Versorgungs- und Verteilungsstelle Kauen, Unabhängigkeitsplatz 3, zu richten, und zwar Friseurbetriebe ueber ihren zuständigen Handwerkerverband die anderen direkt an die Versorgungs- und Verteilungsstelle.

Wilna, den 29. November 1941.

Der Gebietskommissar der Stadt Wilna

I. A.

Dr. RUHNAU.

Ogłoszenie

Dotyczy: przydziału mydła na terenie miasta Wilna w miesiącu listopadzie 1941.

Na mocy ogłoszenia Pana Generalnego Komisarza w Kownie z dnia 10.11.1941 r. odnośnie zaopatrzenia ludności w mydło i inne środki do prania oraz na podstawie przepisów wykonawczych z tego samego dnia, ogłaszam niniejszym co następuje:

1. Ogólny przydział mydła.

Za miesiąc listopad 1941 r. każdy stały mieszkaniec miasta Wilna otrzyma po 100 gramów mydła z dodatkiem na osobę.

Posiadacze kart żywnościowych otrzymują mydło na odcinek A 1 karty żywnościowej za miesiąc listopad. Wydawanie mydła rozpocznie się dnia 1 grudnia 1941 r. Dla osób przebywających w szpitalach lub w więzieniach, a które nie posiadają własnych kart żywnościowych, odcinek A 1 otrzymają na złożone zapotrzebowanie order na mydło. Przy składaniu podania o przydział należy przedłożyć zaświadczenie kierownika odcinka o miejscu przebywania w danym zakładzie osób, w dniu złożenia podania.

2. Dodatkowy przydział mydła przez urzędy miejscowe.

a) Wydawanie dodatkowych kart na mydło dla położnic na jednorazowy przydział mydła w ilości: 1 kawałka mydła twardego o wadze ca. 100 gr. i 1 paczki proszku do prania o wadze ca. 250 gr.

nastąpi na zlecenie wydziału żywnościowego i gospodarczego przez Urząd Metrykalny przy wydawaniu metryki urodzenia. Prawo na otrzymanie kart dodatkowych mają jeszcze wszystkie położnice, u których w miesiącu listopadzie nastąpiło rozwiązanie, o ile przedłoży odcinek metryki urodzenia.

b) Odcinek przydziału mydła dla lekarzy, dentystów, akuserek i innych osób pracujących zawodowo w dziedzinie lekarskiej i przy opiece niemowląt, Pan Generalny Komisarz wyda jeszcze osobne przepisy wykonawcze. Podanie o przydział mydła aż do chwili ukazania się tego rozporządzenia należy nie rozpatrywać.

3. Dodatkowy przydział mydła na osobne podania.

a) Szpitale, zakłady lecznicze, opieki społecznej i kliniki położnicze winne podać o przydział mydła do dnia 7 grudnia 1941 r. w Urzędzie żywnościowo-gospodarczym, Gedimino (d. Mickiewicz) 3.

W podaniu tym należy wyszczególnić zużycie mydła w miesiącu październiku 1940 r. oraz w listopadzie 1941 r. Odcinek dane winne być poparte odpowiednimi dokumentami.

b) Restauracje, hotele i zakłady fryzjerskie winne swoje podania tak samo jak zakłady zatrudniające robotników przy wyjątkowo brudnych pracach, przesłać do Wydziału zaopatrzenia i rozdziału w Kownie, (Versorgungs- und Verteilungsstelle in Kauen, Unabhängigkeitsplatz 3), a mianowicie fryzjerów przez Miejskowy Związek Fryzjerów, hoteli bezpośrednio do Wydziału Zaopatrzenia w Kownie.

Wilna, dn. 29 listopada 1941.

Komisarz Okręgowy na miasto Wilno

Z. p.

Dr. RUHNAU.

Podziękowanie

P. p. prof. Michalski, prof. Pelczarowi i dr. Leskowskiej za dokonanie skutecznej operacji Janowi Onusaitowowi oraz personelowi szpitala za troskliwą opiekę — najserdeczniejsze podziękowanie składa

ROUZINA

Bekanntmachung

für die Betriebsportdelegierten.

Am 3. Dezember d. J. findet um 19.30 Uhr die Eröffnung der Sport- und des Betriebsportes im ehemaligen „Sakalas“ Sportsaal an der Vilniausstrasse 10-11 statt.

Für die Betriebsportdelegierten ist das Erscheinen Pflicht, ebenso erwarte ich, dass sich die Sportmänner aus den Betrieben recht zahlreich einfinden werden.

gez. ROSS

Der Beauftragte für die Berufs-

verbände Kriegsverwaltungsrat.

Obwieszczenie

dla sportowych referentów przedsiębiorstw.

W dniu 3 grudnia b. r. o godz. 19.30 odbędzie się otwarcie sezonu sportowego i sportu w przedsiębiorstwach w hulej sali sportowej „Sokół“, ul. Wileńska 10-11.

Obecność sportowych referentów przedsiębiorstw jest obowiązkowa, spodziewam się również, że i sportowcy z przedsiębiorstw bardzo licznie się zjawia.

podp. ROSS

Pełnomocnik dla Związków

Zawodowych

Rada Zarządu Wojennego.

RADIO

NIEDZIELA, 30 listopada 1941 r.

6.00 — koncert portowy z Hamburga, 8.00 — chwila dla rolników po polsku, 10.30 — koncert muzyki kameralnej, 11.00 — Tygodniowy komunikat z frontu po niemiecku, 12.00 — sygnał czasu, 12.30 i 14.00 — dzienniki po niemiecku, 14.15 — koncert, 15.00 — wiadomości z frontu, 18.10 — koncert symfoniczny, 19.00 — reportaż z całej Rzeszy, 20.15 — koncert, 21.10 — wieczór operetki, 22.00 — dziennik po niemiecku, 22.15 — muzyka taneczna.

TEATRY FILMOWE**„CASINO“** (Wileńska) 47**Trenk z Pandurów**

W rolach głównych: Hans Albert i Sybille Schmitz. Nadprogram: Ostatnie wiadomości z frontu.

Początek seansów 15, 17, 19. Kaso czynna od godz. 12

Jutro premiera! Jutro premiera!

Ubranie robi człowieka

W roli głównej: Heinz Rühman

„AUSRA“ (Zawalna) 24

Uzależniony po raz pierwszy w Wilnie wielki artystyczny film p. t. „Niesamowite życzenia“

W rolach gł.: Olga Czechowa, Käthe Gold, Ewald Balser i inni. Nadprogram: Najnowsze aktualności z frontu.

Początek seansów o g. 15.00, 17.00, 19.00. Kaso czynna od g. 12.00

Jutro Jutro

„Twoje życie należy do mnie“

„AUSRA“ (Zawalna) 24

W rolach gł.: Olga Czechowa, Käthe Gold, Ewald Balser i inni. Nadprogram: Najnowsze aktualności z frontu.

Początek seansów o g. 15.00, 17.00, 19.00. Kaso czynna od g. 12.00

Jutro Jutro

„Twoje życie należy do mnie“

W rolach gł.: Olga Czechowa, Käthe Gold, Ewald Balser i inni

Początek seansów o g. 15.00, 17.00, 19.00. Kaso czynna od g. 12.00

„KOLEJOWE“ (Kolejowa) 14

W rolach gł.: Olga Czechowa, Käthe Gold, Ewald Balser i inni. Nadprogram: Najnowsze aktualności z frontu.

Początek seansów o g. 15.00, 17.00, 19.00. Kaso czynna od g. 12.00

Jutro Jutro

„Twoje życie należy do mnie“

W rolach gł.: Olga Czechowa, Käthe Gold, Ewald Balser i inni

Początek seansów o g. 15.00, 17.00, 19.00. Kaso czynna od g. 12.00

FILHARMONIA (Ostrobramska) 5

W niedzielę, 30 XI 1941, o godz. 19.30 — VIII KONCERT SYMPHONICZNY. Dyrygent: Hieronim Szostakowicz. Soliści: A. Rösler (sopran), W. Prokhorow (alt), D. Prometowicz (bas), L. van Beethoven, symfonia Haydna „99“, koncert L. Beethoven (wieloletni), preludium V. J. Sibeliusa, tancerstwo B. B. Rytka. Bilety w kasie od 0.05 do 0.80 RM, do nabycia codziennie w kasie Filharmonii od g. 10-18 i od 17-19.

Sala Blaterus ię 61 nn.

W niedzielę, 30 XI 1941 r. (niedziela) o godz. 15.30 odbędzie się

KONCERT poświęcony historii muzyki i pieśni ludowej

Udział w koncercie wezmą: 1) Janka Skrzewicz (niewidoma) — bas baryton; 2) Piotr Rulhak (art. dram.) — reżyseria; 3) B. S. — tenor; 4) Chór Ludowy.

Przy fortepianie prof. W. T. Szostakowicz. Kierownictwo artystyczne: A. R. Rytka. Bilety w kasie od 0.05 do 0.80 RM, do nabycia codziennie w kasie Filharmonii od g. 10-18 i od 17-19.

Nadprogram: Najnowsze aktualności z frontu.

Początek seansów o g. 15.00, 17.00, 19.00. Kaso czynna od g. 12.00

Jutro Jutro

„Twoje życie należy do mnie“

W rolach gł.: Olga Czechowa, Käthe Gold, Ewald Balser i inni

Początek seansów o g. 15.00, 17.00, 19.00. Kaso czynna od g. 12.00

Jutro Jutro

„Twoje życie należy do mnie“

W rolach gł.: Olga Czechowa, Käthe Gold, Ewald Balser i inni

Początek seansów o g. 15.00, 17.00, 19.00. Kaso czynna od g. 12.00

Jutro Jutro

„Twoje życie należy do mnie“

W rolach gł.: Olga Czechowa, Käthe Gold, Ewald Balser i inni

Początek seansów o g. 15.00, 17.00, 19.00. Kaso czynna od g. 12.00

Jutro Jutro

„Twoje życie należy do mnie“

W rolach gł.: Olga Czechowa, Käthe Gold, Ewald Balser i inni

Początek seansów o g. 15.00, 17.00, 19.00. Kaso czynna od g. 12.00

Jutro Jutro

„Twoje życie należy do mnie“

W rolach gł.: Olga Czechowa, Käthe Gold, Ewald Balser i inni

Początek seansów o g. 15.00, 17.00, 19.00. Kaso czynna od g. 12.00

Jutro Jutro

„Twoje życie należy do mnie“

W rolach gł.: Olga Czechowa, Käthe Gold, Ewald Balser i inni

Początek seansów o g. 15.00, 17.00, 19.00. Kaso czynna od g. 12.00

Jutro Jutro

„Twoje życie należy do mnie“

W rolach gł.: Olga Czechowa, Käthe Gold, Ewald Balser i inni

Początek seansów o g. 15.00, 17.00, 19.00. Kaso czynna od g. 12.00

Jutro Jutro

„Twoje życie należy do mnie“

„Alsta“

fabryka Zabawek Drewnianych

Wilno, Literat (Literacki z.) 11.

Produkuje najpiękniejsze

zabawki drewniane

Poszukuję specjalistów

Kupuję farby i lakery wszelkiego rodzaju

Kupuję farby i lakery wszelkiego rodzaju

Kupuję farby i lakery wszelkiego rodzaju

Kupuję farby i lakery wszelkiego rodzaju

Kupuję farby i lakery wszelkiego rodzaju

Kupuję farby i lakery wszelkiego rodzaju

Kupuję farby i lakery wszelkiego rodzaju

Kupuję farby i lakery wszelkiego rodzaju

Kupuję farby i lakery wszelkiego rodzaju

Kupuję farby i lakery wszelkiego rodzaju

Kupuję farby i lakery wszelkiego rodzaju

Kupuję farby i lakery wszelkiego rodzaju

Kupuję farby i lakery wszelkiego rodzaju

Kupuję farby i lakery wszelkiego rodzaju

Kupuję farby i lakery wszelkiego rodzaju

Kupuję farby i lakery wszelkiego rodzaju

Kupuję farby i lakery wszelkiego rodzaju

Kupuję farby i lakery wszelkiego rodzaju

Kupuję farby i lakery wszelkiego rodzaju

Kupuję farby i lakery wszelkiego rodzaju

Kupuję farby i lakery wszelkiego rodzaju

Kupuję farby i lakery wszelkiego rodzaju

Kupuję farby i lakery wszelkiego rodzaju

Kupuję farby i lakery wszelkiego rodzaju

Kupuję farby i lakery wszelkiego rodzaju

Kupuję farby i lakery wszelkiego rodzaju

Kupuję farby i lakery wszelkiego rodzaju

Kupuję farby i lakery wszelkiego rodzaju

Kupuję farby i lakery wszelkiego rodzaju

Kupuję farby i lakery wszelkiego rodzaju

Kupuję farby i lakery wszelkiego rodzaju

Kupuję farby i lakery wszelkiego rodzaju

Kupuję farby i lakery wszelkiego rodzaju

Kupuję farby i lakery wszelkiego rodzaju

Kupuję farby i lakery wszelkiego rodzaju

Kupuję farby i lakery wszelkiego rodzaju

Kupuję farby i lakery wszelkiego rodzaju

Kupuję farby i lakery wszelkiego rodzaju

Kupuję farby i lakery wszelkiego rodzaju

Kupuję farby i lakery wszelkiego rodzaju

Kupuję farby i lakery wszelkiego rodzaju

Kupuję farby i lakery wszelkiego rodzaju

Kupuję farby i lakery wszelkiego rodzaju

Kupuję farby i lakery wszelkiego rodzaju

Kupuję farby i lakery wszelkiego rodzaju

Kupuję farby i lakery wszelkiego rodzaju

Kupuję farby i lakery wszelkiego rodzaju

Kupuję farby i lakery wszelkiego rodzaju

Kupuję farby i lakery wszelkiego rodzaju

Kupuję farby i lakery wszelkiego rodzaju

Kupuję farby i lakery wszelkiego rodzaju

Kupuję farby i lakery wszelkiego rodzaju

Kupuję farby i lakery wszelkiego rodzaju

Kupuję farby i lakery wszelkiego rodzaju

Kupuję farby i lakery wszelkiego rodzaju

Kupuję farby i lakery wszelkiego rodzaju

Kupuję farby i lakery wszelkiego rodzaju

Kupuję farby i lakery wszelkiego rodzaju

Kupuję farby i lakery wszelkiego rodzaju

Kupuję farby i lakery wszelkiego rodzaju

Kupuję farby i lakery wszelkiego rodzaju

Kupuję farby i lakery wszelkiego rodzaju

Kupuję farby i lakery wszelkiego rodzaju

Kupuję farby i lakery wszelkiego rodzaju

Kupuję farby i lakery wszelkiego rodzaju

Kupuję farby i lakery wszelkiego rodzaju

Kupuję farby i lakery wszelkiego rodzaju