

# GAZETA LWOWSKA

## DZIENNIK DLA DYSTRYKTU GALICYJSKIEGO

Nr. 181

Środa, 5 sierpnia 1942 r.

Rok II

# Woroszyłowsk wzięty w walce ulicznej

## Na południu bronią się już tylko tylne straż

Naczelną Komenda Niemieckich Sił Zbrojnych komunikuje z Głównej Kwatery Führera 4. 8.:

Na wschód od Morza Azowskiego dywizje armii niemieckiej załamały opór częściowo jeszcze broniących się zaciekle tylnych straży bolszewików. Szybkie oddziały wojsk zmotoryzowanych i oddziały SS odważnym uderzeniem posunęły się naprzód, docierając w kilku miejscach do brzegów rzeki Kubań. Centrum przemysłowe Woroszyłowsk zajęte po zaciętej walce ulicznej.

Formacje lotnictwa niemieckiego atakowały ściśnięte kolumny uciekających chaotycznie bolszewików. Skutek tych ataków był miazdzący. Poza tym za dnia i nocą lotnictwo niemieckie skierowało naloty przeciw lotniskom bolszewików i przeciw ruchom transportowym wojsk sowieckich i urzędziom kolejowym. Akcje te rozszerzyły się aż do północnych stoków gór kaukaskich.

Pomiędzy rzekami Sal a Donem wojska niemieckie i rumuńskie posuwają się dalej w kierunku wschodnim. Podczas ataku lotniczego powziętego nocą i skierowanego przeciw żegludze rzecznej na Woldze zatopiono sowiecki okręt cysterny. W wielkim kolanie rzeki Don bolszewicy daremnie kontynuowali swe przeciwności.

W rejonie Rżewa na północnym odcinku frontowym powtórzone próby ataków odciążających zostały odparte przez wojska niemieckie, przy czym doszło do gwałtownych walk. Nad frontem rozciągającym się nad rzeką Wołchow i na odcinku otaczającym Leningrad Niemcy uzyskali podczas akcji zaczepnych sukcesy o charakterze lokalnym.

Na wodach Zatoki Fińskiej zatopiono celnymi bombami dwa bolszewickie poławiacze min, trzeci zaś uszkodzony.

W Egipcie, w nocy na 3 sierpnia i w dniu wczorajszym samoloty bojowe niemieckie obrzuciły bombami lotniska i obozy namiotowe brytyjskie w pobliżu Aleksandrii.

W Afryce Północnej i ponad Maltę myśliwcy niemieccy zestrzelili w walkach powietrznych 9 brytyjskich samolotów, nie ponosząc strat własnych.

W walce z Wielką Brytanią lotnictwo zaatakowało ponownie w dniu wczorajszym ważne obiekty wojenne i lotniska w Anglii środkowej jako też na wybrzeżu wschodnim i południowym częściowo w lotach przyziemnych. Na wodach koło Torquay minionej nocy samoloty bojowe ugodziły celnymi bombami 3 statki handlowe jadące w angielskim konwoju.

(tp) BERLIN, 4. 8. — W związku z ostatnimi walkami w rejonie Kubania i Donu dowiaduje się DNB z miarodajnych kół wojskowych co następuje: Wojska niemieckiej armii lądowej i SS w pościgu za bolszewikami przekroczyły linię kolejową Salsk—Tichoresk i posuwają się w kierunku górnego biegu Kubania. Na wschód od Donu wojska niemieckie minęły miasto Baszanta nad rzeką Jegorłyk. Bezplanowy opór sowieckich straży tylnych łamano, odrzucając bolszewików w tył. Szereg grup sowieckich, które prześcignięte przez wojska niemieckie zostały odcięte i okrażone, prowadzą poza czołowymi oddziałami niemieckimi bez-

nadziejną walkę. Prócz wojsk słowackich również Rumuni odnieśli w ciągu walk wczorajszych szereg sukcesów; wraz z oddziałami niemieckimi odrzucili oni bolszewików pomiędzy Donem i Salem. Lotnictwo ataki swoje skierowało na ruch i komunikację bolszewicką zarówno na drogach, jak i kolejach. Wielką ilość dział umieszczonych w pośpiechu na dominujących punktach terenowych celem wzmocnienia prowizorycznych stanowisk polowych, zniszczono bom-

bami. Na drogach tego obszaru, porzecinanego licznymi rzekami, niemieckie samoloty bojowe zniszczyły około 100 pojazdów. Skutkiem niestannych nalotów powietrznych na najważniejsze obiekty na linii kolejowej z Tichoresku do Armewir powstały olbrzymie pożary. Szereg pojazdów transportowych stanęło w płomieniach.

W wielkim łuku Donu spelży na niczym kontratak piechoty bolszewickiej i czołgów, dokonane w dniu

2 sierpnia, na północny zachód od Kalacza. Oddziały sowieckie straciły 85 pancernych wozów bojowych. Silne zespoły lotnictwa nurkowego i bojowego bombardowały również mosty nad Donem, poprzez które bolszewicy usiłowali sprowadzać coraz nowe posiłki. Zniszczono dwa mosty pontonowe i dwa stałe mosty szosowe. Podczas dalszych ataków powietrznych zniszczono 25 ciężkich czołgów bolszewickich oraz zmuszono do milczenia wielką ilość baterij.

W toku gwałtownych walk powietrznych nad różnymi odcinkami bojowymi w południowej części frontu wschodniego myśliwcy niemieccy zestrzelili 26 samolotów bolszewickich.

### Komunikat fiński

(tp) HELSINKI, 4. 8. — Fiński komunikat wojenny z dnia 8 sierpnia brzmi:

Na przesmyku Karelskim nie-

znaczna działalność oddziałów szperaczy i miejscami ożywiony ogień piechoty.

Na przesmyku Aunus odparte atak mniejszego oddziału sowieckiego podjętego po przygotowaniu artyleryjskim. Fińska artyleria wzięła pod skuteczny ogień pozycje bolszewickie i rozproszyła bolszewicki oddział wypadowy, przygotowany na pozycji do akcji bojowej. Piechota fińska odparła próbę ataku oddziału sowieckiego w sile plutonu.

W południowej części wschodniego frontu artyleria fińska zniszczyła sześć bunkrów sowieckich. W północnej części wschodniego frontu obostronny ogień nekający i działalność oddziałów szperaczy.

Fińskie samoloty myśliwskie zestrzeliły w walkach powietrznych nad przesmykiem Aunus trzy myśliwce typu „Lag-3”. W niedzielę trzy bombowce sowieckie usiłowaly dokonać nalotu nad Helsinki, odpedziła ich jednak obrona przeciwlotnicza. Również w innych miejscowościach nadbrzeżnych bolszewickie loty nekające spowodowały alarmy przeciwlotnicze. Bomb nie zrzuciono.

### Komunikat włoski

(tp) RZYM, 4. 8. — Włoski komunikat wojenny z poniedziałku — brzmi następująco: W Egipcie obostronna ożywiona działalność artylerii. Również siły powietrzne obu stron były niezwykle czynne. Lotnictwo włoskie i niemieckie atakowało z widocznymi rezultatami koncentracje wojsk i pojazdów na pozafrontowym rejonie alianckim. — Baterie artylerii przeciwlotniczej dywizji „Tronto” zniszczyły celnymi trafieniami dwa samoloty brytyjskie.

Zespoły powietrzne osi bombardowały lotnisko Halfar. W walce powietrznej myśliwce niemieckie zestrzeliły dwa „Spitfire”.

Wielokrotnie powtarzane ataki powietrzne na jeden z włoskich konwojów pływających na Morzu Śródziemnym nie udały się w zupełności dzięki zręcznemu manewrowaniu okrętów i skutecznej interwencji jednostek konwojujących.

### Nowe transporty Włochów na front

(tp) RZYM, 4. 8. — Dalsze transporty wojsk włoskich znajdują się, jak podaje „Giornale d'Italia”, w drodze na front wschodni, przejeżdżając przez teren Rzeszy niemieckiej.

### Sytuacja dla Sowietów coraz gorsza

(tp) SZTOKHOLM, 4. 8. — Doniesienie agencji „United Press” z Moskwy zamieszczone przez dziennik „Nya Dagligt Allehanda” stwierdza, że „niemiecka maszyna wojenna posuwa się nieprzerwanie dalej”. Bolszewicy rzucili do walki wszystkie rezerwy stojące do ich dyspozycji. W związku z dalszym posuwaniem się Niemców w rejonie Salska i Kuczewskaja położenie dla bolszewików doznało znacznego pogorszenia.

## Kraju trzeba bronić Przyznanie się Anglii do swej słabości

(tp) ANKARA, 4. 8. — „Prawda” wzywa armię, by nie cofała się ani o metr bez stawienia najbardziej zaciętego oporu. Dziennik ostrzega przed mniemaniami, iż dlatego, że Unia Sowiecka jest wielkim i bardzo bogatym krajem, odwrót kontynuować można bez granic. Tego rodzaju iluzja jest z gruntu fałszywa. Kraju trzeba bronić do ostatniej kropli krwi, gdyż każdy utracony skrawek ziemi osłabia siłę i potencjał sowiecki.

(tp) BERNO, 4. 8. — W chwili kiedy Roosevelt ogłasza nowe fantastyczne cyfry amerykańskiego programu budowy statków, „Daily Express” oświadcza trzeźwo i rzeczowo: „Powagi sytuacji naszej żeglugi nie da się już dłużej trzymać w tajemnicy. Różnica pomiędzy ilością zatopionych statków a ilością nowo-zbudowanych, stwarza dla nas poważniejszy kryzys, niż kiedykolwiek w ciągu wojny. Nie tylko nasza siła ofensywna jest zagrożona, lecz również zdolność nasza do kontynuowania wojny. Konieczne nastąpić musi znaczne podniesienie się produkcji statków naszych”. W związku z tym

nie od rzeczy będzie przypomnieć oświadczenie jednego z posłów Izby Gmin, który ostatnio podał do wiadomości niepokojący fakt, iż „nad pewną rzeką” spośród 15 stoczni u-nieruchomiono 7 zakładów.

## Incydent anglo-francuski na Morzu Śródziemnym

VICHY, 4. 8. — Jeden z torpedowców francuskich oraz grupa samolotów marynarki zdołała uniemożliwić na Morzu Śródziemnym zajecie parowca francuskiego przez brytyjską łódź podwodną. W komunikacie wydanym przez francuski sekreta-

riat stanu dla marynarki powiedziano, iż parowiec „Mitidja”, będący w drodze z Oranu do Marsylii wraz z ładunkiem zboża, wina i grochu i, który nie posiadał na pokładzie żadnej kontrabandy wojennej, został wieczorem 26 lipca zatrzymany i skonfiskowany przez brytyjską łódź podwodną. Pewien torpedowiec francuski, patrolujący w pobliżu, natychmiast po przywołaniu grupy samolotów marynarki zaangażował i zdołał uwolnić skonfiskowany statek. Następnie parowiec francuski — jak w dalszym ciągu podaje komunikat — w czwartek wieczorem bez żadnych dalszych przeszkód przyplął do portu w Marsylii.

### Unia Sowiecka a drugi front

(tp) GENEWA, 4. 8. — Nowojorska służba informacyjna podaje, iż rząd Unii Sowieckiej zwrócił się do Stanów Zjednoczonych i Wielkiej Brytanii z oficjalnym żądaniem natychmiastowego utworzenia drugiego frontu.

## Rozbudowa wału ochronnego na wybrzeżach Europy Olbrzymie pożary w mieście Norwich

(tp) BERLIN, 4. 8. — Jak stwierdzają w Berlinie, na wybrzeżu norweskim, stanowiącym najdalej na północ wysunięty odcinek nadbrzeżnego wału obronnego Europy, rozbudowanego od Biarritz aż po Kirkenes, dokonano ostatnio przebudowy milionowego metra sześciennego obiektów wchodzących w skład tego potężnego pasa fortyfikacyjnego. Oprócz silnych fortów, przeznaczonych dla niemieckiej armii lądowej, w skład tego wału ochronnego wchodzi również, podobnie jak i nad wybrzeżem Atlantyku oraz Kanału La Manche, najwspanialej pod względem technicznym wyposażone bazy operacyjne dla niemieckiej marynarki wojennej. Niemiecka marynarka wojenna posiada także i tutaj zabezpieczone od dalekościennych dział punkty wypadowe, umożliwiające ataki, jakich niemieckie łodzie podwodne dokonują każdego dnia przeciwko żegludze brytyjskiej na wszystkich morzach, na Atlantyku, jak i przy niemieckiej branie uderzeniowej na Ocean Lodowaty.

(tp) BERLIN, 4. 8. — Jak donosi DNB na podstawie informacji z miarodajnych kół wojskowych, nie-

mieckie samoloty bojowe dokonały w ciągu ubiegłej nocy w kilku falach nalotu na ważne obiekty wojen-



— Czy nasze okrażone wojska są przerażone?  
— Tak jest, towarzyszu generale, ale z powodu waszych rozporządzeń. (Lustige Blätter)

ne w mieście Norwich na wschodnim wybrzeżu angielskim. Zrzucano liczne bomby rozpryskowe i tysiące bomb zapalających na fabryki skupione tuż koło centrum miasta. Spowodowało to wiele pożarów, ogarniających znaczne przestrzenie, a między innymi także i samo miasto. Niemieckie samoloty, biorące udział w tej akcji, powróciły bez strat na swoje lotniska macierzyste.

Norwich jest stolicą angielskiego hrabstwa Norfolk i stanowi węzłowy punkt linii kolejowej Londyn—Yarmouth.

Niemieckie samoloty bojowe obrzuciły w nocy na sobotę bombami burzącymi i zapalającymi ważne obiekty wojenne miasta Hull, położonego na wschodnim wybrzeżu Anglii, a posiadającego liczne doki. Stanowi ono ważny punkt przeladunkowy dla transportu wszelkiego rodzaju towarów. Poza tym lotnictwo niemieckie zaatakowało z dotkliwym skutkiem liczne fabryki brytyjskiego przemysłu wojennego na wschodnim wybrzeżu brytyjskim, a w porze dziennej także jedno z miast portowych, położone na południowym wybrzeżu angielskim.

# Wśród zażartych walk na froncie wschodnim wywalczają żołnierze niemieccy nowe sukcesy

(tp) BERLIN, 4. 8. — Jak się dowiaduje DNB z miarodajnych kół wojskowych, oddziały niemieckie wykorzystwały sukces, odniesiony w dniu 24 lipca na froncie wschodnim przez zajęcie Rostowa, skutkiem energicznego dalszego pochodu tak, iż już z końcem ub. tygodnia wojska niemieckie i sprzymierzone znajdowały się już w odległości 200 km na południe od dolnego biegu Donu. Po przebyciu dwóch ważnych rzek Salu i Mancyza, przecinających poprzecznie kierunek natarcia niemieckiego, osiągnięto linię kolejową z Krasnodaru do Stalingradu, która na szerokości 75 km znajduje się obecnie w rękach niemieckich. Miasto Proletarskaja padło w dniu 30 lipca, a bezpośrednio potem rozpoczęła się walka o Salak. Piechota i oddziały zmortyzowane bez przerwy kontynuowały pościg za pobitymi bolszewikami. Szybko posuwające się naprzód oddziały niemieckie przegoniły większe grupy sowieckie, odcinając im przeto dalszy odwrót. W utworzone w ten sposób kotły wtargnęły wojska niemieckie, łamiąc doszczętnie opór sowiecki. Oddziały armii niemieckiej przekroczyły na szerokim froncie odcinek Kugojeja w rejonie Kuczewskaja.

W wielkim łuku Donu po zwyciężonych walkach odrzucono poza Don dalsze oddziały sowieckie. W wyniku niustannych ataków wojsk niemieckich i sprzymierzonych zmuszono bolszewików na różnych odcinkach do dalszego odwrotu. Silne kontrataki piechoty bolszewickiej i broni pancernej zostały po zwyciężonych walkach odparte, przy czym, jak już podawano, piechota, działa szturmowe i artyleria przeciwlotnicza zestrzeliły 48 czołgów. U ujścia Donu w toku akcji, mających na celu zwalczanie jednostek morskich przeciwnika, zatopiono spośród floty kanonierek sowieckich trzy jednostki, przy czym dwie dalsze zostały uszkodzone. Na szczególną podkreślenie zasługuje akcja, wymierzona przeciwko żegludze na Woldze oraz niestychanie ważnemu ruchowi kolejowemu na wschód od Wołgi. Wysiłki bolszewików, zmierzające drogą niustannych ataków na Woroneż do oskrzydlenia posuwających się naprzód wojsk niemieckich, unicestwione zostały przez obronę niemiecką oraz dzięki pomysłnym kontratom. Skutkiem udziału silnych zespołów broni pancernej w akcji na tym odcinku frontowym bolszewicy stracili w czasie od 25 do 31 lipca kilkadziesiąt pancernych wozów bojowych. Podczas gdy ostatnio natężenie ataków pod Woroneżem słabnie, bolszewicy przystąpili obecnie do ataków dalej na północ w rejonie Rżewa, gdzie jednakowoż zostali odparci wśród bardzo krwawych dla nich stracił.

Na środkowym odcinku frontu bolszewicy ponowili w dniu 31 lipca w rejonie Rżewa swoje ataki, dokonane przy pomocy silnych zespołów. Napór bolszewików skoncentrowany był przede wszystkim na kilka punktów oporu, spośród których jeden był 15 razy bezskutecznie atakowany.

Po twardej walkach obronnych, utrudnionych ponadto skutkiem długotrwałych deszczów, wojska niemieckie przeszły do przeciwnatarcia, odrzucając oddziały sowieckie na ich pozycje wyjściowe. Unieszkodliwiono przy tym 18 czołgów oraz zestrzelono 4 samoloty bolszewickie. Samoloty bojowe i nurkowe zaatakowały zgrupowania wojsk bolszewickich, dokonywane w miejscowościach, znajdujących się tuż za liniami bojowymi. Skutkiem celnego bombardowania oddziały sowieckie poniosły dotkliwe straty. W wyniku akcji armii lądowej oraz lotnictwa bolszewicy stracili na tym odcinku frontowym 13 samolotów.

O przyczółek mostowy nad Wołchorem rozbił się w dniu 30 lipca wypad sowiecki, przy czym skutkiem skoncentrowanego ognia wojsk niemieckich nieszkodliwiono 9 pancernych wozów bojowych. Gotujące się do ponownego ataku bataliony bolszewickie rozproszone zostały ogniem artylerii. Na froncie okrążeniowym pod Leningradem spęły na niczym ponowne próby bolszewików przeprawy się przez Nowę. Ogniem artylerii zatopiono przy tym znowu szereg łodzi sowieckich. W czasie zbrojnej akcji wywiadowczej samoloty bojowe bombardowały w rejonie Leningradu silnie umocnione stanowiska polowe, Mimo gwałtownej o-

brony przeciwlotniczej niemieccy lotnicy bojowi zaatakowali wyznaczone obiekty, zadając bolszewikom dotkliwe straty. W Zatoce Fińskiej naloty powietrzne skierowane były na sowieckie punkty oparcia na wyspie Seiskaari oraz na jednostki floty morskiej. Kilka bombami poważnie trafiono wielki bolszewicki statek minowy tak, iż nie był on zdolny do dalszego manewrowania. Lotnictwo niemieckie szczególnie skutecznie atakowało w ciągu ostat-

nych dni na dalekiej północy zakłady zaopatrzeniowe oraz stocznie bolszewickie koło Murmańska, jak również wielki obóz wojskowy na zachód od Zatoki Kola. W ciągu 10 dni od 21 do 31 lipca ponownie zniszczono 804 samoloty sowieckie.

Na froncie nad Oceanem Lodowym lotnicy nurkowi torowali drogę oddziałom niemieckim i fińskim poprzez bezdrożny obszar bagnisty, umożliwiając im opanowanie szeregu dominujących w terminie punktów.

# Uderzenie na Kubań

(tp) Ostatnie komunikaty Naczelnej Komendy Niemieckich Sił Zbrojnych donoszą, że po przekroczeniu Donu jedna z pancernych armii prowadzi uderzenie w kierunku dorzecza rzeki Kubań. Ten obszar obejmuje północno-zachodnią część Kaukazu, graniczącą od zachodu z morzem Czarnym i Azowskim, podczas gdy północno-wschodnią część Kaukazu to niezbyt żyzne z powodu skąpych opadów, okolice zamieszkałe przez ludy kałmuckie.

W pochodzie na Kubań przebito już dwa pierwsze etapy po zdobyciu Rostowa. Na szerokości 250 kilometrów przekroczone dolny bieg Donu i zdobyto szturmem miasto Batajsk, podczas gdy dalej na wschód trzeba się było uporać z oporem tylnych straży bolszewickich w dolinach rzek Mancyz i Sal. Główny szlak prowadził dalej z Batajska wprost na południe, wzdłuż linii kolejowej i już przed kilku dniami zdobyto odległą o 60 kilometrów od Batajska stację Kuczewskaja. Nie mniejsze postępy wykonały maszerujące w głąb Kaukazu dywizje przecinając znaczny odcinek linii kolejowej Krasnodar — Stalingrad, i obsadzając w szczególności stacje Proletarskaja i Salak. Wprawdzie biuletyny nie wymieniają od trzech dni nowych miejscowości, jednak musiano już pokonać poważną część dystansu stuosmdziesięciu km. dzielącą miasto Kuczewskaja od stolicy okręgu Kubańskiego, Krasnodaru.

Rzeka Kubań mierzy 810 kilometrów długości, a więc nieco mniej od Dniestru, z czego łatwo wywnioskować, że dorzecze jej zajmuje znaczną część Kaukazu. Kubań wypływa na olbrzymiej wysokości ponad 4000 metrów nad poziomem morza ze zbocza najwyższej góry Europy Elbrus (5629) i oddalając się nieco na północ od samego pasa górskiego, skręca później w lewo ku zachodowi, otrzymując w swym środkowym biegu mnóstwo dopływów, tak że począwszy od Krasnodaru jest już rzeką spławną. Bolszewicy przemianowali dawny Jekaterynodar na Krasnodar, który liczy obecnie nieco ponad 200 tysięcy mieszkańców. Nazwę Krasnodar nosi również cały okręg wchodzący jako „kraj” w skład rosyjskiej federacyjnej republiki socjalistyczno - sowieckiej (RSFSR). Kraj ten posiada obszar 90.000 mtr. kwadr.

## Dalsze ograniczenia w U. S. A.

(tp) SZTOKHOLM, 4. 8. — W Stanach Zjednoczonych ograniczono ponownie listę towarów importowanych i produktów, którym przyznano przywilej przywozu jako niezbędnie koniecznym. Poza tym na kraj neutralne, które są wzięte pod uwagę przy przywozie pewnych specjalnych towarów, ma się nałożyć obowiązek dostarczenia do ich transportów własnych parowców, ponieważ ilość statków, jakimi dysponuje Północna Ameryka, jest zbyt szczupła.

## Katastrofalny brak nafty w Ameryce

(tp) SZTOKHOLM, 4. 8. — Prezydent Roosevelt ponownie zwrócił uwagę na trudności, spowodowane działalnością niemieckich łodzi podwodnych, w kwestiach, związanych z zaopatrzeniem w naftę Stanów na wschodnim wybrzeżu Ameryki. Prezydent ostrzegł wszystkich konsumentów nafty na tych obszarach, iż nie może on dać gwarancji, by na okres zimowy dostarczył nawet minimalnych ilości zapotrzebowanej nafty.

# Operacje wojsk japońskich w Chinach Nominacje wśród generalicji Nipponu

(tp) NANKING, 4. 8. — Jak wynika z ostatniego tygodniowego komunikatu głównej kwatery japońskich sił zbrojnych w Chinach, teren operacji, mających na celu zniszczenie chińskiego - komunistycznych sił zbrojnych w północnej części prowincji Hopeh przeniesiono na równinę Szahar. Na równinie tej przeprowadzają japońskie i mandżurskie siły zbrojne szeroko zakrojoną akcję oczyszczania terenu z resztek chińsko-komunistycznych oddziałów, które

okrążono już w różnych punktach. Komunikat podaje do wiadomości, że japońskie siły zbrojne, operujące w Wuhan w północnych Chinach, przeprowadziły niespodziewany atak na 41 armię czungkińską. W tym samym dniu oddziały japońskie zdobyły Chungshutien i Kotimpo, na północ od Czungsiamgsien. Dalsze doniesienie stwierdza, że inny oddział japoński, który przystąpił do ofensywy na zachodnim brzegu rzeki Han, w prowincji Hupeh, zaatakował obecnie wojska czungkińskie na terenach położonych na północ od Czucziafau na północny wschód od Sungtzehsien.

(tp) TOKIO, 4. 8. — Dowodem niezłomnego zdecydowania całego narodu japońskiego do zwycięskiego zakończenia wojny w Wielkiej Azji wschodniej jest fakt, iż w czerwcu i lipcu do pocztowych kas oszczędności na obszarze całej Japonii wpłynęło blisko miliard jenów. Ogólna suma wkładów oszczędnościowych dochodzi obecnie do kwoty 11 miliardów jenów.

(tp) TOKIO, 4. 8. — Japońskie ministerstwo wojny komunikuje, iż generał porucznik Kiichiro Higuchi został w ramach normalnych zmian osobowych mianowany głównodowodzącym japońskiej armii północnej, a generał-porucznik Yukio Kasahara szefem armii Kwantungu.

(tp) TOKIO, 4. 8. — Jest rzeczą zbyteczną ponawiać zapewnienie, iż Japonia nie żywi względem Burmy żadnych roszczeń terytorialnych — pisze dziennik „Mijako” w artykule wstępnym, zajmującym się sprawą tworzenia nowych centralnych władz administracji w Burmie. — Zarówno rząd, jak i naród japoński — kontynuuje dziennik — ożywione są szczerą nadzieją, iż Burma wróci do wysokiego poziomu dobrobytu, na jakim znajdowała się przed bezwzględny wyzyskiem brytyjskim.

## Pięć pociągów tygodniowo do Niemiec

(tp) PARYŻ, 4. 8. — Dla robotników francuskich, którzy zgłosili się do pracy w Niemczech, oddano obecnie do dyspozycji pięć pociągów tygodniowo.

to znaczy jest większy niż Belgia i Holandia razem wzięte. Zamieszkuje tam jednak tylko 3,5 miliona mieszkańców, tak że przeciętnie wypada po 40 osób na kilometr kwadratowy. Bardzo poważne znaczenie ma zagłębie naftowe Maikop, położone dalej na wschód w pobliżu Krasnodaru, połączone linią kolejową z portem Tuapse nad Morzem Czarnym, a także — rzecz oczywista — z głównym szlakiem komunikacyjnym Baku — Rostów.

Kubań wpada do Morza Czarnego, przepływając półwysp Taman, tak że ujście rzeki znajduje się bardzo blisko (50 km) od Kerczu. W okresie odwilży i jesiennych deszczów Kubań stale wylewa, tworzy bagna i moczary, ciągnące się aż do Morza

Azowskiego. Bolszewicy chociaż uprzemysłowali ten okręg i zbudowali kilka lokalnych linii kolejowych, nie uporali się jednak dotychczas z tą kapryśną rzeką.

Pomyślny przebieg ofensywy na Kubań stanowi jeden z dalszych etapów rozpoczętej przed kilku tygodniami ofensywy niemieckiej na wschodnim froncie. Kierunek tego uderzenia zmierza zupełnie wyraźnie ku całkowitemu opanowaniu północno-zachodniej części Kaukazu i obsadzenia reszty Morza Azowskiego. Należy przy tym wziąć też pod uwagę, iż w rękach wojsk niemieckich znajduje się cały półwysp Krymski, co posiada doniosłe znaczenie w całokształcie obecnych operacji na terenie Kaukazu.

## „Ten dom jest źle zaciemniony”

(tp) WARSZAWA, 4. 8. — W celu zapobieżenia wykroczeniom przeciw przepisom o zaciemnianiu światła w oknach mieszkań oraz na klatkach schodowych uruchomiona została specjalna lotna kontrola, na terenie wszystkich dzielnic Warszawy.

W kamienicach, gdzie stwierdzono źle zaciemnienie nie tylko od strony ulicy, lecz również od strony podwórza, zostały umieszczone plakaty z czerwonym otokiem piętnujące niedbalstwo i lekceważenie przepisów wydanych w celu ochrony mieszkańców.

Pod dużym tytułem: „Ten dom jest źle zaciemniany” zamieszczone są uwagi, dotyczące konieczności przestrzegania zarządzeń władz Opl. Domy, na których zostały umieszczone plakaty zawiadamiające o złym zaciemnianiu, mogą dopiero w tym wypadku pozbędzie się plakatu piętnującego, gdy ponowna, niespodziewana kontrola stwierdzi, że stan zasłaniania okien posesji jest bez zarzutu.

Pod dużym tytułem: „Ten dom jest źle zaciemniany” zamieszczone są uwagi, dotyczące konieczności przestrzegania zarządzeń władz Opl.

Domy, na których zostały umieszczone plakaty zawiadamiające o złym zaciemnianiu, mogą dopiero w tym wypadku pozbędzie się plakatu piętnującego, gdy ponowna, niespodziewana kontrola stwierdzi, że stan zasłaniania okien posesji jest bez zarzutu.

# Organizacja gospodarki wyżywienia w okresie wojny

(tp) W czasie wojny dochodzimy coraz bardziej do przekonania, iż gospodarki wyżywienia nie można uważać za gałąź przemysłu, dającą przedsiębiorcy możliwość ciągnięcia zysków w zależności od jego sprytu i siły kapitału, lecz że gospodarka ta jest życiowym zagadnieniem narodu. Przekonanie, że rozwój i działalność gospodarki wyżywienia nie może dlatego pozostawać w rękach inicjatywy prywatnej i służyć jedynie interesom jednostek, narzuca konieczność powołania do życia odrębnych form organizacji, mających na celu zapewnienie prawidłowego funkcjonowania całego aparatu tej gałęzi życia gospodarczego. Głównym zadaniem jest tu regulacja ujęcia produkcji i jej rozdziału, dzięki czemu można przeprowadzić obrót towarów od wytwórcy do spożywcy w sposób pewny i godny zaufania.

Już od roku 1933 poszczególne przedsiębiorstwa różnych działów gospodarki wyżywienia Rzeszy zrzeszono na podstawie zarządzenia państwowego w związku i stowarzyszenia gospodarcze, wskazujące swym członkom linie wytyczne co do kierunku pracy i rozwijające swą działalność w myśl interesów ogółu. Do zadań państwowych zakładów dla określonych rodzajów wytworów należy przeprowadzenie szczególnie ważnych form obrotu towarów. Wyniki tej formy organizacji ujawniły się tym, że rozbudowa uporządkowania rynku pod względem gospodarki wyżywienia nie wymagała w chwili wybuchu wojny żadnej istotnej zmiany, lecz że wystarczało ją tylko uzupełnić, aby mogła sprostać wymaganiom chwili.

W trudniejszym położeniu znalazły się kraje, w których nie zakładano dotychczas większej wagi do planowej organizacji gospodarki wyżywienia i w których pozostawiono rozwój tej gospodarki jego włas-

nemu biegowi. Musiano tu przede wszystkim formy gospodarki rozbudować wżwyz i wszere, aby zaopatrzenie w towary dostosować do wymogów chwili i do każdorazowo zmiennych warunków. Celem przeprowadzenia zadań zaopatrzenia powołano do życia w Generalnym Gubernatorstwie, jak wiadomo, Centralę Roniczą, współpracującą z prywatnymi i zbiorowymi placówkami ujęcia. Organizacyjne zrzeszenie przedsiębiorstw gospodarki wyżywienia w różne związki ma na celu popieranie i pobudzenie do pracy poszczególnych członków oraz wciągnięcie ich do współpracy w kierunku ogólnie - gospodarczym. Poniżej wykażemy pokrótce w jaki sposób zorganizowano gospodarkę wyżywienia w innych krajach europejskich.

Północno-wschodnia część Europy stoi pod znakiem silnie skoncentrowanej organizacji gospodarki wyżywienia, przy czym skup i rozdział najważniejszych wytworów podlega kontroli państwowej. Na Węgrzech skupuje się zboże i inne artykuły, podlegające gospodarce, na zlecenie ministerstwa zaopatrzenia; zakup spoczywa w rękach specjalnej organizacji pod nazwą „Futura”. Ujęcie w braku innych stosownych organizacji przeprowadza węgierska Obrona Krajowa. Regulacja zaopatrzenia podlega rządowym komisarzom zaopatrzenia. Jako organ fachowy działają na prowincji inspektorzy zaopatrzenia publicznego, będący czynnikami doradczym ministerstwa zaopatrzenia i komisarzy rządowych. W Słowacji rozszerzono zakres czynności istniejącej już spółki zbożowej do poziomu monopolowej centrali gospodarki produktami roślinnymi; obejmuje ona zakup i sprzedaż import i eksport oraz nadzór nad obrotką i przerobką. W dziale produktów zwierzęcych utworzono centralę monopolową gospodarki by-

dłem, w dziale zaś gospodarki mlekiem i tłuszczami — syndykat mleczny, przeprowadzający odpowiednie zadania i obejmujący również stowarzyszenia. W Rumunii ogólną gospodarkę zbożem powierzono Narodowemu Instytutowi Spółdzielczemu obejmującemu kilkadziesiąt spółdzielni i przeprowadzającemu równocześnie rozdział produktów. Najwyższą odpowiedzialność za regulację zaopatrzenia objęła armia. Sprawy zaopatrzenia w ważne artykuły wyżywienia, a zwłaszcza w zboże, reguluje w Bułgarii dyrekcja zbożowa przy spółdzielni bułgarskich spółdzielni. Bułgaria wyprzedziła inne kraje pod względem poczyniań, przed sięwziętych w odpowiednim czasie, celem regulacji cen i zagospodarowania. W Chorwacji ułożyła się przymusowa organizacja, wspólnota gospodarki chłopskiej, zrzeszająca w sobie wszystkie związki i stowarzyszenia, a powstała z organizacji chorwackiej partii chłopskiej „Gospodarska Sloga”. Zadaniem jej jest popieranie i pobudzanie do pracy swych członków oraz współdziałanie z rządem w zakresie polityki agrarnej. W Serbii zaś gospodarkę zbożem, jak również innymi ważnymi produktami, przeprowadza Centrala Zboża, Pasz i Olejów, utworzona w miejsce dawnej jugosłowiańskiej Spółki Monopolowej „Prizad”. Niemniej rozbudowano organizację rynku w Grecji: gospodarkę żywnościową prowadzi tam do pewnego stopnia władze policyjne.

Również i kraje Europy południowej nie stoją przed łatwym zadaniem. We Włoszech kierownictwo wojennej gospodarki wyżywienia spoczywa w sprężystych rękach Władz Państwowych. Do ujęcia produktów służą placówki zbiorcze „Ammassi”, a organizację aparatów rozdziałczego zjednoczono pod nadzorem państwowym.

# Z DNIA

## 18.000 osób zwiedziło „Cud życia”

(s) W ciągu pierwszych dwóch tygodni od czasu otwarcia wystawy dreźnieńskiego Muzeum Higieny — „Cud życia” zwiedziło ok. 18.000 osób. Wystawa jest otwarta codziennie od godz. 10-ej do 19-ej, aż do 20-go września. Zwiedzających oprowadzają miejscowi lekarze.

## DZIS ZACIEMNIAMY:

Początek 21.14

Koniec 4.32

## Jakich lekarstw nie wolno przywozić?

(tp) Ze względu na zdrowotność publiczną, tylko na pozwolenie Rządu Generalnego Gubernatorstwa (Główny Wydział Spraw Wewnętrznych, Wydział Spraw Zdrowotnych) wolno do obszaru Generalnego Gubernatorstwa przywozić: trucizny (także narkotyki) wszelkiego rodzaju, lecznicze surowce pochodzenia roślinnego, chemikalia farmaceutyczne chemicznie czyste, preparaty i przyrządzenia służące do usunięcia, uśmierzenia lub zapobiegania chorobom ludzi i zwierząt, jak również środki o tajemnym składzie, zalecane do leczenia ludzi lub zwierząt, bez uwidocznienia na etykiecie ich natury lub składu według części składowych i stosunku ilościowego.

Zakazy przywozu nie mają zastosowania, o ile chodzi o ilości, które podróżni wiozą ze sobą do własnego użytku lub celem wykonywania zawodu podczas podróży, lub które im się do tego celu wysyła uprzednio lub dosyła.

## Z notatnika reportera

### POSTRZELONY PRZEZ ZŁODZIEJA

(s) Klubnik Józef, lat 55 (Torosiewicz 7) piłnował w nocy swego kawalka gruntu przy ul. Kochanow- skiego 107, gdy nagle spostrzegł dwu złodziei usiłujących wykopać jego młode kartofle. Klubnik podbiegł bez namysłu w ich kierunku, wobec czego amatorzy cudzego dorobku poczęli uciekać. W pewnej chwili jeden z złodziei oddał w kierunku ścigającego dwa strzały z rewolweru, które zadaly mu rany klatki piersiowej. Wezwany lekarz Pogotowia przewiózł rannego do szpitala przy ul. Pijarów 4, zaś za złodziejem wyszła policja.

### NA JEZDNI

(s) W posiadaniu redakcji znajduje się Ausweis, dokumenty osobiste oraz karty żywnościowe na nazwisko Daciuk Aleksander zamieszkały w Schostka Kr. Radzyń, Distr. Lublin. Odebrać można w godz. 14 do 16, Sokoła 4, I p. pokój 20.

## Znalezione dokumenty

(s) W posiadaniu redakcji znajduje się Ausweis, dokumenty osobiste oraz karty żywnościowe na nazwisko Daciuk Aleksander zamieszkały w Schostka Kr. Radzyń, Distr. Lublin. Odebrać można w godz. 14 do 16, Sokoła 4, I p. pokój 20.

## Brzydal wśród jeleni

Jakoś się tak złożyło, że przedstawiciele rodziny jeleni odznaczają się jeden w drugiego nadzwyczajnymi dodatkami zaletami. Niektóre z nich weszły nawet w przysłowie jako wzory do naśladowania dla dwunożnego pana stworzenia.

A więc sarna jest idealnym wzrokiem i zgrabnością; jeleni o wspaniałych rosochach reprezentuje pokąsowy, imponujący typ samca. Jest



GŁOWA ŁOSIA

też wzorem szybkości w biegu. Renifer północny należy do najpożyteczniejszych i najwytrwalszych biegusów.

Na łosia natomiast, jakby się uwzięła przyroda, aby go zdeformować i wyposażyć w rozmaite pokraczne właściwości. Jest to zwierzę tak dziwaczne, że aż niepotrzebnie, rzekłbyś, brzydki. Dlatego przyrównują go chętnie do nieznanego nam już, a tylko zrekonstruować się dających straszdeł przedpotopowych.

Wielkości rosłego wołu, ale o wiele niezgrabniejszy od mieszkańca naszych obór wiejskich. Postać niezgrabna, od kłębu zbiegła, boki silnie zapadłe.

Okazem żalostnej deformacji jest łeb łosia. Szpetny, nieproporcjonalnie duży, w okolicy oczu zwięziony, gęba mocno zgrubiała i rozszerzona. Górna warga obwisła wystaje mocno ponad dolną szczękę, a ma tę właściwość w dodatku, że za każdym poruszeniem się zwierza dygoce i ocieka obficie śliną. Po bokach warg wystają nieduże rogowate narostki. Uszy, zwane „łyżkami”, trochę do osłów podobne. Oczy małe, mimo to zwierzę widzi i słyszy doskonale, nagradzając sobie w ten sposób oczywisty i nieraz obserwowany brak węchu. Pod gardłem wyrasta u lo-

## Ubezpieczenie od wypadków i chorób zawodowych

(tp) Grupie ubezpieczeń od wypadków w Ubezpieczalni Społecznej podlegają robotnicy, pracownicy umysłowi, zarówno zatrudnieni w przemyśle, handlu i biurowości, jak i w rolnictwie. Podlegają też temu ubezpieczeniu bez żadnych ograniczeń członkowie rodziny pracodawcy, chociażby byli zatrudnieni przez pracodawcę nie na podstawie umowy o pracę, uczniowie, praktykanci, chłapnicy, oraz więźniowie, zatrudnieni w więzieniach lub poza nimi. Na obowiązek ubezpieczenia od wypadków nie ma żadnego wpływu długość okresu pracy i stałość stosunku łączącego pracodawcę z pracownikiem. Ubezpieczeni podlegają i mają prawo do świadczeń wypadkowych również służący, dozorca domowi, pracownicy biur, banków i sklepów, czeladnicy, zatrudnieni chociażby w najmniejszym warsztacie rzemieślniczym.

Ustawa zapewnia świadczenia wypadkowe dla ubezpieczonego, a to zasiłek w miejsce renty wypadkowej, dodatki do tego zasiłku, lecznictwo, oraz protezy, a także dla rodziny pozostałej po ubezpieczonym, a więc zasiłki w miejsce renty wdowiej, sieroczej, dalszej rodziny i zapomogi pośmiertnej. Świadczenia wypadkowe ze strony Zakładu Ubezpieczeń Społecznych przysługują ubezpieczonemu, który uległ nieszczęśliwemu wypadkowi lub zachorował na chorobę zawodową i z tego powodu stał się częściowo lub całkowicie niezdolny do zarobkowania i niezdolność ta trwała dłużej niż 4 tygodnie. Świadczenia wypadkowe przysługują rodzinie ubezpieczonego, który zmarł wskutek wypadku w zatrudnieniu lub choroby zawodowej, przy czym śmierć niekoniecznie musi nastąpić bezpośrednio po wypadku.

Świadczenia dla członków rodzin nie są zależne od tego, czy ubezpieczony pobierał rentę przed śmiercią. Decydującym dla prawa do świad-

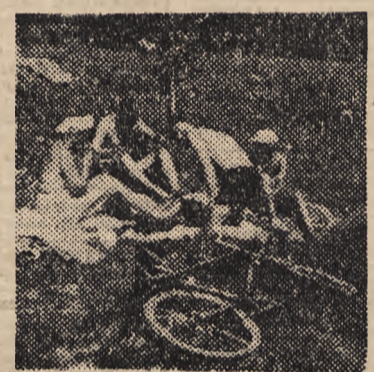
czeń jest związek przyczynowy między wypadkiem lub chorobą zawodową a śmiercią. Jeśli np. ubezpieczony pobierał rentę wypadkową z powodu utraty nogi, a zmarł na tyfus, rodzina nie ma prawa do świadczeń wypadkowych; gdy natomiast ubezpieczony uległ urazowi głowy, potem pozornie całkowicie się wyleczył, a po pewnym czasie zmarł nagle na chorobę mózgu, związaną przyczynowo z urazem głowy, rodzinie należące się będą świadczenia, chociażby ubezpieczony przed śmiercią nie pobierał renty.

## Co to są obszary ochronne

(tp) Dziennik Rozporządzeń dla Generalnego Gubernatorstwa w numerze 53 zamieszcza rozporządzenie o ograniczeniu własności ziemskiej ze względu na Obronę Rzeszy w Generalnym Gubernatorstwie (rozporządzenie o obszarach ochronnych). Z rozporządzenia tego podajemy następujące wyjątki:

Ze względu na obronę Rzeszy mogą być utworzone obszary ochronne w Generalnym Gubernatorstwie drogą zarządzenia Szefa Naczelnego Dowództwa Sił Zbrojnych w porozumieniu z Generalnym Gubernatorem. O ile nie chodzi o zarządzenia władz dopuszczalne jest w obszarach ochronnych, jedynie na podstawie zezwolenia urzędów obszarów ochronnych wznoszenie budowli nad lub

## „Szary człowiek” na zielonej trawce



Cóż robi „szary” człowiek lwowski na zielonej trawce? A no — to samo, co czynił jego ojciec i dziad. Zdejmuje marynarkę, buty i skarpetki i z rozkoszą wyciąga się na grzbiecie, twarzą do słońca. A „kobieta” tymczasem wyciąga z koszyka baniaki — pożywić się trzeba na świeżym łufciu!

Tysiące takich „emigrantów” można spotkać w pogodny dzień, zwłaszcza w niedzielę, czy to za miastem, czy w jego obrębie, gdzie tylko jest skrawek wolnej zieleni. Bo miło jest na łonie natury!

## Zwiększony przydział produktów na karty sierpniowe

(sz) Jak nas informuje Miejski Urząd Wyżywienia, na karty żywnościowe sierpniowe zostały powiększone przydziały niektórych produktów. Podajemy więc raz jeszcze wykaz wszystkich produktów z tym, że przydziały zwiększone względnie nowe uwidoczniamy tłustym drukiem.

Na kupony sierpniowej karty żywnościowej otrzymamy następujące produkty: na kupony B9, B10, B11 i B12 po 1.050 g chleba dla dorosłych i po 700 g dla dzieci, na kupony F25, F26, F27 i F28 po 100 g mięsa z kośćmi lub wyrobów mięsnych, na

kupony M13, M14, M15 i M16 po 100 g mąki lub środków spożywczych (krupy), na kupony N1, N2 i N3 po 100 g środków spożywczych (krupy) dla dorosłych i na kupony N1, N2, N3 i N4 po 125 g środków spożywczych dla dzieci, na kupony Z17, Z18, Z19 i Z20 po 50 g cukru, na kupony S29, S30, S34 i S35 po 30 g masła i na kupony S36 i S37 po 60 g masła, na kupony N5 i N6 po 75 g wyrobów f-my Franck dla dorosłych i na kupon N5 125 g tych wyrobów dla dzieci, na kupon S31 2 jaja, na kupon N7 60 papierosów, na kupon S32 1 pudełko zapalek oraz na kupon S33 50 g drożdży.

Poprzedni wykaz produktów traci równocześnie swą ważność.

## Spojrzenie z boku

## Mamusiom pod rozwagę

Wszyscy wiemy dobrze, czym słońce jest w naszym życiu, znamy jego zalety i wartości lecznicze, ale zapominamy, że jak każdego lekarstwa, trzeba również i słońca używać w odpowiednich dawkach. Jak najwięcej słońca w mieszkaniu, jak najwięcej przebywania na świeżym powietrzu, lecz niekoniecznie pod bezpośrednią operacją silnych promieni słonecznych.

Dorośli z łatwością mogą się przed porażeniem obronić. Gorzej bywa z małymi dziećmi. Dość przejść się po parkach, ogrodach, skwerach, gdzie mamusie i piastunki przywożą maleństwa w wózkach, by przekonać się o ich niedoli, podyktowanej zresztą najlepszymi chęciami. Mamusie słyszały o dobroczynnym działaniu słońca, więc chciałyby jak najwięcej dostarczyć go swym pociechom. Dzieciaki śpią w wózekkach, wystawione na największą operację promieni słonecznych, kręcą się zgrzane, spoczone, przez sen krzywią, odwracają główki, machają rączkami — nic to nie pomaga. Ich piastunki są niewzruszone, słońce jest zdrowe, więc muszą się na nim prażyć. O ileż jednak zdrowiej i bezpieczniej byłoby dla tych maleństw, gdyby wózki ustawiono w miejscach nagrzanych, prześwietlanych jedynie słońcem, lecz nie wystawionych na bezpośrednie jego działanie. Wówczas byłaby to kąpiel powietrzna, o wiele bardziej wskazana niż słoneczna. Sen i pranie dzieci przez dłuższy czas na silnym słońcu, zwłaszcza, gdy świeci ono wprost w oczy, męczy, osłabia i źle wpływa na wzrok. Nawet na słońcu można ułożyć dzieci tak, by promienie słoneczne nie raziły ich wprost i nie dokuczały.

Maleństwa w wózkach są przecież bezbronni i mamusie, chociażby najczulsze, powinny pamiętać, że słońce musi być również stosowane w odpowiednich dawkach, jeśli ma pomóc, a nie szkodzić.

Dr. J. L.

## Przegląd sportowy

— W ramach treningowych zawodów lekkoatletów włoskich, trenowanych przez Węgra Szabo, udało się Pederzoniu ustanowić nowy rekord Włoch na 1.000 m. Czas Pederzonego 2:26,2 jest o 0,3 sek. lepszy od dotychczasowego rekordu, ustanowionego przez Lanzięgo. Drugie miejsce zajął Ercole 2:27,0, trzecie Barletta 2:28,0. Vitale podjął próbę pobicia rekordu na 3.000 m, uzyskał jednak tylko 8:29,8, podczas gdy rekord wynosi 8:27,4. Drugie miejsce w tym biegu zajął Bertoschi 88:30,6, przed Szabo 8:33,0.

sia długa włosińska brodawka, czyniąca wrażenie brody, stąd nazwa ludowa „brodacz”.

Rosochy, czyli rogi łosia różnią się znacznie od sarnich i jelenich. Są szerokie o powierzchni rozszerzonej dłoni lub łopaty, z licznymi krótkimi odnogami („pasynkami”). Waga parzy rosoch kapitalnego łosia waha się pomiędzy 30—50 funtami.

Osobliwością w ustroju łosia jest jego rączność i zwinność pomimo pozornej niezgrabności i ciężkości ruchów. Podczas biegu wydaje szczególny odgłos przy szybkim podnoszeniu nóg, powodowany przez uderzanie o siebie racic i raciczek (t. zw. spili).

Ten safandula bierze rekord w porównaniu z innymi członkami rodu jeleniowatych. Potrafi przebiec przez najbardziej niedostępne bagna, moczary i oparzeliska. Ma na to swój własny sposób, którym wyprzedza jelenia i sarnę, a upodabnia się do renifera. Stąpając po bagnie, rozstawia szeroko racice — jak północny renifer — i to umożliwiło mu przebieganie gwałtownie i szybko, w których grzęzną inne czworonogi.

Znalazłszy się wśród nieprzebytých błot, radzi sobie jeszcze inaczej: opuszcza się na podbrzusze, wyciąga przednie badyle naprzód, zachwytnie mocno raciami, pociąga za sobą cały korpus, podpierając się jed-

nocześnie przednimi biegami i tak czolgając się, posuwa się naprzód.

Na głębokiej wodzie pływają łosie doskonale. Podobnie też zachowuje się na wielkich trzęsawiskach: kładzie się na bok i raciami zachwytnie ziemie niby wioślami.

Tyle rozmaitych przebiegów zna ten safandula z pozorów!

Łoś (cervus alces) jest zwierzęciem roślinnożernym. Budowa ciała, krótki kark i wysokie badyle przednie sprawiają, że zrywać trawę na ziemi może tylko w niewygodnej pozycji, rozkraczony lub kłęczący; niekształtna gęba z obwisłą górną wargą zmuszają go do objadania młodych pędów i liści, a szczególnie kory drzewnej. Nawet żołądek łosia jest zbudowany odpowiednio do trawienia kory, bez której nie może istnieć. Zaobserwowano w zwierzętach, że łosie żywione trawą lub zbożem, niszczały.

Gody weselne łosia trwają przez dwa miesiące, sierpień i wrzesień. Fachowa ich nazwa brzmi: „bekowanie”. W tym czasie słyszeć się daje w puszczy częste rżenie byków, milczących poza tym przez rok cały. Starszy byk odszukuje klempy i zgania je w jedną chmarę. Rozpoczyna się zacięta walka, podobnie jak w czasie rykowskich jeleni. Po zwyciężeniu walce słabsze łosie ulegają starszym, silniejszym. Młodzież ustępuje wówczas z placu boju, u-

chodząc w dalekie obce okolice w poszukiwaniu nowych samek.

Po odbytych bekowaniu łosica oddala się od chmary, aby w zacisznych i bagnistych ostępach, z dala od wilków, niedźwiedzi i — człowieka, odbyć 9-miesięczną (podobnie jak u ludzi) ciążę. W lecie następnego roku wydaje pierwszy raz jedno, później po dwoje cieląt, które po kilku godzinach od uleżenia, potrafią już stać na nogach, ale matki nie odstępują i ssą ją aż do następnego bekowania.

(Dok. nast.).



MŁODA ŁOSICA („Klempa”) przed pierwszymi godami

**Dyrekcja Państwowej Szkoły Zawodowej we Lwowie, ul. Piekarska 9**

odasza wpis na 8-tygodniowy, przeskoleniowy, państwowy Kurs dla nauczycieli. Program kursu obejmuje następujące przedmioty: 1) krawiectwo (kroje i szwie), 2) gospodarstwo domowe, 3) materiałoznawstwo, 4) rysunki zawodowe, 5) rachunkowość zawodowa, 6) korespondencja, 7) dydaktyka zawodowa. — Kurs rozpocznie się 10-go sierpnia br. Ukończenie kursu uprawnia do nauzenia w obowiązkowych szkołach zawodowych. Przemówienie w sprawie bliższych informacji dyrekcja szkoły rocznie od godz 8-mej do 13-tej w budynku szkolnym przy ul. Piekarskiej 9. Należy załączać się z dokumentami. Dyrekcja 03672

**ZJRNALE MÓD**

poleca 3026

**Księgarnia J. Fojtka**  
Lwów — Wehrmachtstr. 30.

**MYDŁA**

na kartki lipowe S 36  
— KOSMETYKA —  
Batorego 9

**POSZUKUJEMY:**

do pracy na Wschodzie:  
10 murarzy  
10 szklarzy  
5 cieśli  
10 ślusarzy  
30 malarzy  
25 lakierników  
30 parkieciarzy  
z narzędziami  
1 tłumacza (kę)  
Wynagrodzenie i jedzenie  
zapewnione  
**GEBR. ZEITNER**  
**BAUGRUPPE ALLHUT**  
Lemberg, Wallstrasse Nr. 4

✚ Za spokój duszy śp. BOGDA  
NA MOJESZOWICZA obędzie  
się Nabożeństwo Żalobne,  
dnia 8-go sierpnia o godzinie  
10-tej w Katedrze Ormiańskiej,  
na które zaprasza Krewnych,  
Przyjaciół i Znajomych Córka v

**POMOC LEKARSKA**

**DR. TEODOR BALLABAN**, okulista-  
operator. ordynuje obecnie Lwów, ul.  
Kopernika 30, III. p. w godz. 10—12  
i 15.30—17-tej telefon 260-60, 2921

**Dr. Med. ROMAN SOKOŁOWSKI**,  
specjalista chorób nerwowych ordynuje  
obecnie przy ul. Sykstuskiej 60,  
I. p. Tel. 245-90.

**ZAKŁAD FIZJOTERAPII** pod kier.  
lekarskim — Diatermia (odmrożenia),  
Lampa kwarcowa, gęblinowa, — Vit-  
talux, — Elektryzacja (Pantostat), —  
Masaże: elektryczne i wibracyjne, —  
Inhalacje parowe — Leczenie chorób  
i bólów reumatycznych, artretycz-  
nych i neuralgicznych własną meto-  
dą lub na zlecenie P. T. Lekarzy.  
Lwów, ul. Kopernika 30, m. 7. tel.  
260-60, czynny cały dzień. 2920

**LABORATORIUM ANALIZ LEKAR**  
SKICH Doc. Dr. med. T. Baranow-  
skiego i Dr. med. B. Sobczuka, zo-  
stało przeniesione do nowego lokalu  
przy ulicy SYKSTUSKIEJ nr 14 —  
II. piętro. Telefon 2-38-09, 02930

**Dr. W. BILIŃSKI** ginekolog-akuszer  
ordynuje obecnie ul. L. Sapiehy 85.

**GINEKOLOG I AKUSZER dr. JAN**  
KILAR, ordynuje jak dawniej, Lwów,  
ul. Sapiehy 89. Tel. 235-18, 2153

**PRZEPUKLINA JEST ULECZALNA**  
bandażami nowego wynalazku. Infor-  
macje bezpłatnie. — Zakład ortope-  
dyczny (kier. dr. med.) — Dro-  
hobycz, Sobieskiego 24, v

**PONCZOCHY GUMOWE** przeciw  
ZYLAKOM, poleca „Zakład ortope-  
dyczny” w Drohobyczu, ulica Sobie-  
skiego nr 24. 2415

**POLEGENIA GODNE FIRMY**  
WYTWÓRNA WYROBÓW Z PA-  
PIERU POLSKIEGO KOMITETU  
OPIEKUNICZEGO, została z dniem 1  
sierpnia b. r. przeniesiona do wła-  
snych lokali przy ulicy PROWIAN-  
TOWEJ 5 (bożnica Bema), 2916

**SKÓRZANE PORTEFELI** portma-  
netki, pantofle ranne, Jan Mali-  
nowski, BATOREGO 6. 2864

**DREWNIANKI**, pantofle, rękawiczki,  
torebki, poleca „TEXTA” Lwów, ul.  
Sykstuska nr 22. 03737

**KAPELUSZE** damskie — przerabia  
„Texta” dawna „Miki” Sykstuska 22

„SKŁAD WYSYŁKOWY” dostarcza  
P. T. Klientom na prowincji deta-  
licznie za pobraniem pocztowym —  
WSZELKIE TOWARY: galanterie  
kosmetyki i t. p. Jarosław Petriw,  
LWÓW, PL. BERNARDYŃSKI 2a/8.

**ZAKŁAD FRYZJERSKI DAMSKO-MĘ-**  
**SKI — ANTONIEGO BRUCHAŁA.**  
LWÓW, PASAŻ HAUSMANNA DWA-  
TELEF. 107-69 ZAWIADAMIA P. T.  
Klientele o uruchomieniu OSOBNEGO  
GABINETU KOSMETYCZNEGO GDZIE  
WYKONUJE SIĘ WSZELKIE ZABIE-  
GI KOSMETYCZNE jak również ma-  
saże rąk, nóg i t. p. RÓWNOCZE-  
SZNIE ZAWIADAMIA — o przyjęciu  
pierwszorzędną sily damskiej PANI  
ANIELI — długoletniej pracownicy  
Firmy P. Prewendera. 2956

**KUPNO — SPRZEDAŻ**  
OBRAZY znanych malarzy kupuje  
PLACĘ ZARAZ GOTÓWKĄ. Lwów,  
SYKSTUSKA 13, Korzyński, SKLEP

**PARCELE** komfortową w okolicy ul.  
Pelczyńskiej 133 sążni sprzedam. —  
Władomość: Nabelaka 53 B, I. p.,  
mieszkanie 4, od 17—20.

**ZEGAREK** męski ręczny NOWOCZE-  
SNY „Longines” sprzedam. NABIE-  
LAKA 53 B, I. p., 4, od 17—20.

**MODELE**, projekty i wzory sztuki  
stosowanej kupimy. Projektantom  
dajemy zamówienia. (Okazja dobre-  
go zarobku). „MYSTECTWO” UL.  
HALICKA 16, TELEFON 208—25. v

**SPRZEDAM** futro damskie i męskie,  
kurtkę, półbutki i koszulę męskie i  
nocne damskie, materacy, franki,  
czajnik elektr. elegancką torebkę,  
NA BAJKACH 17, m. 5, I. p. v

**DO sprzedania!** Parcela dwufuntowa  
słoneczna (światło, woda, kanał —  
gaz) blisko śródmieścia i placu tar-  
gowego, pierwszorzędne położenie. —  
Władomość: Lwów, Biuro Huka —  
Piłsudskiego nr 21. 3025

**ARTYKULY GOSPODARCZE**, jak  
wiadra, pily, noże do sieczkarni, mo-  
tyki, łopaty, przybory kuchenne,  
wzowie okucia do wozów itp. poleca  
odbiorcom we Lwowie i na pro-  
wincji „ORMA” LWÓW, Fürstenstr.  
(Sapiehy) 15. Telefon 190-28, War-  
szawa, Piusstr. 3, Tel. 703-70, 3037

**FORTEPIAN** „Bösendorfera” o pięknym  
tonie sprzedam okazjynie. Wła-  
dność: Kopernika 26 sklep, 03351

**WĘGIEL** kupię. Gaz. Lw. 03466

**KUPIĘ** nowoczesną jadalnię i gabi-  
net. Bourlarda 3 II. 03477

**ROWER** damski lub męski sprzedam  
Fryzjer, ul. Słowackiego 6. 03466

**SPRZEDAM** futro męskie, spód płó-  
tki, kołnierzy wydra, wierzch jasy  
marengau, wzrost średni, stan zu-  
pełnie nowy, ul. Kętrzyńskiego 10;  
II. piętro, mieszkanie pięć. 03412

**FUTRO** damskie marmle sprzedam:  
Japońska 6 a, mieszkanie 7. 03445

**FORTEPIAN** lub pianino kupię na-  
wet zniszczone. Listy G. L. 03352

**SKUP** Krakowska 2 kupuje, sprze-  
daje: dywany, kilimy, garderobe,  
bieliznę, ubawie, kryształ itp. 03151

**ZAKŁAD** fryzjerski we Lwowie oka-  
zyjnie sprzedam. Władomość: Toka-  
rzewskiego 48, mieszkanie 6. 03341

**KUPIĘ** dom, willę z ogrodem, naj-  
chętniej w okolicy Lyczakowskiej. —  
Listy Adm. Gaz. Lw. 03345

**SPRZEDAM** serwis markowy (obia-  
dowy). Lwów, Asnyka 3, miesz. 7.

**ZŁOTE ZĘBY** bruch kupuje stale  
lekarz - dentysta Roman Winnicki,  
Plac Bernardyński 2. 02875

**OBRAZY** wybitnych malarzy  
LWÓW, SAPIEHY PIĘĆ. 01917

**KUPIĘ** stare zużyte i polamane  
PŁYTY PATEFONOWE. Lwów, So-  
bieskiego 26, miesz. sześć, II. piętro

**SPRZEDAM** 2 ubrania 170—180 —  
półbutki brązowe 42, spodnie popie-  
late, kapelusz angielski męski, suk-  
nie wełniana, koturny korkowe 36-37  
Ogładać: Szeptyckich 38, mieszka-  
nie 5, od godz. 4—8. 03429

**KAMIENICE**, willę, dom, parcelę —  
sprzedam biuro Huka, Lwów, Haupt-  
strasse (Piłsudskiego) nr 21. 2888

**Rodzice, Wychowawcy, Nauczyciele!**

**Prowadźcie dzieci i młodzież na wystawę**

**CUD ŻYCIA**

N ech poznają wspaniałą treść budowy ciała ludz-  
kiego, którą da im poznać

**„SZKLANY CZŁOWIEK”**

Niech ich tam pouczy o niebezpieczeństwie choroby  
pokaz przygotowany przez

**Państwowy Instytut Higieny w Warszawie:**  
**Tyfus plamisty i jego zwalczanie.**

**Lwów — Pałac Potockich — ul. Kopernika 15.**  
Codziennie otwarta aż do 20 września od g. 10 do 19.

Zwiedzenie tej wystawy to najmlsza i najłatwiejsza  
pogadanka wychowawcza, najnowocześniejsza szkolna lekcja  
z zakresu anatomii i fizjologii. 2912

**VIE PARISIENNE SOURIR** pojedyn  
cze zeszyty i tym podobne czaso-  
pisma, książki ilustr. kupię. Czarnieckiego nr 10, podwórze, parter,  
na lewo, Lwów. 03709

**FIGURKI** brązowe oryginalne, garni-  
tur na biurko, obrazy ramy do obrazów,  
narzędzie na tapczan kupię. Lwów, Czarnieckiego 10, parter —  
podwórze, na lewo 03708

**LORNETĘ** polową ośmiokrotną kupię  
pracownia prec. - mechan. Lwów, ul.  
Czarnieckiego 3 03707

**KILIM** sprzedam. Lwów, ul. Lyczak-  
owska 71 m. 1 03043

**PŁYTY** GRAMOFONOWE używane  
kupuję „Fo-Fo-Ra” Chorażczyzny 5

**SPRZEDAM** fortepian, płyta meta-  
lowa, kilim 6 metr., złoty pierścień  
Traugotta 24 mieszkanie 8. v

**SPRZEDAM** walizę skórzaną, nową  
bunde leżawkową, koszulę męskie  
80, franki, obrusy kolorowe, ulica  
Hoffmana 7, miesz. 6. 03650

**BATERIE** warszawskie, LATARKI  
wielki wybór Ceny hurtowe. PATE-  
FONY, IGLY zagraniczne PŁYTY:  
sprzedaj, zamiana, kupno polama-  
nych. Fachowe naprawy Patefonów,  
Zezarów ścieńnych, „TECH” „SER-  
VICE” LWÓW, SYKSTUSKA 23, —  
TELEFON nr 208-00. 2000

**TANIO** sprzedam poduszke, pierznię,  
2 szafy, kredens i bielizniarkę, ulica  
Bonifratrów 4, mieszkanie 1. v

**KOBALD** na 12 osób kompletny no-  
wy, sprzedam, Ossolińskich 18/4. v

**SPRZEDAM** tanio dywan perski 14  
m. kw. Listopada 52, miesz. 7. v

**ŁAŃCUSZEK** złoty do medalika —  
męskie bućki, skarpetki, parasolke,  
sprzedam, Wałowa 4, miesz. 5. v

**SPRZEDAM** lisa nowego Kamezatkan,  
futro krety, pantofelki popielate nr  
37—38. Długosza 33, mieszkanie 15,  
od godziny 19-tej. v

**SZLAFROK** niebieski na tęższą, pod-  
szewkę czarną, kuchenne gazową —  
sprzedam, Unii Lubelskiej 3, m. 3. v

**SPRZEDAM** sypialnię, maszynę Sing-  
era w dobrym stanie czółenkową,  
pościel. Władomość: Bartosza Głow-  
ackiego 6, II. piętro, m. 9. 03671

**SPRZEDAM** damskie futro kryte  
tchórze, kostium zimowy, teczkę, —  
półbutki zółte 42, ubranie 175. —  
Ogładać: Szeptyckich 38, m. 5, 4—8

**SPRZEDAM** koldry watowane i pu-  
chowca, poduszki, jaśki, bieliznę po-  
ścielową, futro męskie kilimy, obra-  
zy. Zgłoszenia: Lwów, 3 Maja 12, m.  
20, dzwonić 2 razy, tylko 5—7.

**KUPIJEMY** stare kapelusze filcowe,  
brezenty, części namiotów i t. p.  
tkaniny. Żółkiewska 15. 03655

**PATEFON** walizkowy, zupełnie no-  
wy, marki rosyjskiej oraz płyty ukra-  
ińskie i polskie, sprzedam. Serbka  
nr 6, II. p., miesz. 6 a. 03660

**WIORY** STALOWE do podłóg —  
ZMYWAKI druciane do garnków —  
Wytwórnia SIKORA. Warszawa ul.  
Nowogrodzka 2 Tel. 53-370 i 80-597

**SPRZEDAM** samochód „P. Fiat” po  
głównym remoncie, w ruchu (Ost.  
Nr.) Oferte do Gaz. Lw. 3011 v

**DREWNIANKI** gotowe, same podszew-  
wy, letnie, zimowe stale na składzie  
Nowak, Tarnów, Krakowska liczb 8  
Telefon 629 3023

**FILATELISTYCZNE OKAZJE** Nr. 1  
Każdy los zawiera inne kompletne  
serie, wolne od błędów. Wysylka  
franco po nadesłaniu gotówki. Los  
nr. 1: Niemcy, Gubernatorstwo, Pol-  
ska, Belgia, Włochy — cena zł. 6. —  
Los nr. 2: Niemcy, Polska, Belgia,  
Dania, Czechy Morawy zł. 10. —  
Los nr. 3: Niemcy, Polska, Gubern-  
atorstwo, Belgia, Ukraina zł. 15. —  
Los nr. 5: Niemcy, Belgia, Włochy,  
Francia, Holandia, Czechy Morawy  
zł. 12. Los nr. 6: Holandia, Francia  
Słowacja zł. 17.50. Dom Handlowy  
„Pionier” Oddział dla Handlu znac-  
kami. Kraków, Stolarska 9 I. p. Te-  
lefon nr. 220-42. v

**OKAZJYNA SPRZEDAŻ** hurtownie i  
detalicznie części rowerowe i gra-  
mofonowe, wagi wózki na wodę so-  
nową części radiowe różne maszyny  
i części do maszyn, ramy, towar kan-  
celaryjny, szkło figurki i inny to-  
war. Rzeźnicka 13 8-1 i 2-5 03637

**UBRANIE** czarne ang. i popiel., na  
średniego, tęższego sprzedam. Lwów,  
Piekarska 18, m. dziewięć. 03659

**AKCJE — LISTY ZASTAWNE —**  
**POZYCZKI** — kupię. Dobrocki, War-  
szawa, Alberta 12—9 2796

**URZĄDZENIE** MIESZKANIOWE z sy-  
pialnią, dywany, chodniki, portiere  
oraz obrazy olejne kupię zaraz za  
gotówkę. Zgłoszenia kierować do fir-  
my Schiller, Lwów, Pawlikowski-  
go 14, miesz. 5 między godz. 17 a  
19. Proszę oznajmić telefonicznie  
Nr. 242-83 2965

**CEGLY** większej ilości do Tarnop-  
la poszukujemy. Dostawa wagonowa.  
BAUDENSTRIE, LWÓW, MAGDA-  
LENY 8. Tel. 106-80. 2946

**CYGARNICZKI** — wielki wybór, —  
Jan Malinowski, BATOREGO 6. v

**GRAMOFONY**, płyty, igły, aparaty  
fotograficzne, przybory „FO-FO-RA”  
CHORAŻCZYŻNY PIĘĆ. 2951

**MIESZKANIA — SKLEPY**  
**POSZUKUJE** natychmiast 3 lub 4-  
pokojowe komfortowe mieszkanie w  
dzielnicy polskiej, Gaz, elektryka ła-  
zlenka. Pośrednictwo wynagrodzić.  
Zgłoszenia B/H Dr. GÓRSKI & PO-  
LAŃSKI, Lwów, Friedrichów dwa —  
telefon nr 215—27. 2983

**ODSTĄPIE** lokal w dobrym miejscu  
ulica Dembińskiego nr 4, — parter,  
między godz. 19—21. v

**POKÓJ** przyjeżdżnym blisko Dworca,  
Jozafata 11, mieszkanie 7. 03700

**MIESZKANIE** zamienię z dzielnicy  
żydowskiej, gaz, światło, woda na  
dzielnicy polsko - ukr. G. L. 03636: v

**URZĘDNIK** kolejowy z żoną poszu-  
kuje pokoju umehowanego, możliwie  
dzielnicy dworcowa od zaraz Listy:  
Adm Gaz. Lw. 03763: v

**PRZYJMĘ** na mieszkanie panie jako  
sublokator, Bema nr 18, mieszka-  
nie 3, od godz. 4-tej. v

1500 ZŁ. i więcej dam za trzypoko-  
jowe mieszkanie z kuchnią, pełny  
komfort, lazienka. Gaz. Lw. 03725

**NOCLEGI** Kętrzyńskiego 15, m. 8,  
blisko Dworca. 03718

**TANIE noclegi**. Gołąba 3, m. dwa. v

**WOLNE POSADY**  
**STENOTYPISTKA** aryjka, perfekci po  
niemiecku, stenografia i maszynopi-  
sanie, poszukiwana natychmiast. —  
Zgłoszenia: Siemens, Lwów, Strasse  
der Polizei 5 m. 7. 2979

**ODPOWIEDZIALNY** kierowca wozu  
ze znajomością jez. niemieckiego na-  
tychmiast poszukiwany. Kwalifika-  
wani mechanicy autobusowi niają  
pierwszeństwo. Zgłoszenia: Siemens,  
Lwów, Strasse der Polizei 5 m. 7

**PRZYJMIEMY** na DOBRYCH WA-  
RUNKACH FACHOWYCH cieśli, wu-  
rarzy i ślusarzy (możliwie z wlas-  
nym narzędziem) na Ukrainę. Zgło-  
szenia w firmie Dr. K. BADHAU-  
SER, Lwów, Listopada 71. 3010

**PRZYJMĘ** inteligentniejszą dziew-  
czynkę. Supińskiego 25, miesz. 12.

**PRZYJMĘ** fryzjerkę damską, dobrą  
a. l. Leona Sapiehy 25, Haczelski.

**BUCHALTER** - bilansista ze znajo-  
mością jez. niemieckiego, poszukiwa-  
ni od zaraz do przyw. przedsiębior-  
stwa. Listy Gaz. Lw. 03073

**ELEKTROMONTERÓW** do technicz-  
nie precyzyjnych i dobrze płatnych  
robót poszukujemy natychmiast. Za-  
awansowani w pracy mogą być u-  
względnieni. Dajemy możliwość spe-  
cjalizacji i wyszkolenia się. Zatrud-  
nienie na terenie Galicji. Zgłoszenia  
u dypl. inż. Krausa, Siemens, Lwów  
Strasse der Polizei 5 m. 7. 2977

**POSZUKUJEMY** Mężczyzn i kobiet  
do lekkiej pracy fabrycznej w na-  
szych zakładach w Turynii. Na-  
tychmiastowe zgłoszenia przyjmuje  
Biuro Informacyjne: Lwów, ul. Ope-  
ry 11. Telefon 291-20. Wspólny wy-  
jazd nastąpi w czwartek 6 sierpnia  
1942 roku. 3029

**POSZUKUJEMY DOŚWIADCZONEGO**  
KIEROWNIKA AUTO - WAR-  
SZTATA REPERACYJNEGO. Zgło-  
szenia sfl kwalifikowanych z pod-  
aniem wysokości wymaganego wyn-  
agrodzenia i fotografii przyjmuje  
BACON - KONSERVENFABRIK —  
LWÓW, Żółkiewstrasse 223/25. v

**MĘCZYŻNI I KOBIECY!** — Jeśn  
chocicie polepszyć swoje warunki ży-  
ciowe, zgłaszajcie się do pracy w  
Nienieczech. Nauczyciele się czegoś. —  
Zarobicie pieniądze i dostaniecie do-  
bre wyżywienie. Przyjdźcie do nas  
w godzinach urzędowych lub napiszcie  
do nas. Udzielimy wam rzeczowych  
porad bezpłatnie i bez zobowiązań.  
Każdy mężczyzna i każda kobieta —  
znajdźcie miejsce pracy wedle swego  
wyboru i upodobania. Biuro Infor-  
macyjne Lwów, ul. Opey nr 11. —  
Telefon 291—20. Godziny przyjęć:  
w dni powszednie od 9—19, w nie-  
dziele od godziny 10—13. 3028

**TOROWYCH** tylko doborowych ewen-  
tualnie amatorów na wyjazd w oko-  
licie Lwowa, przyjdźcie natychmiast —  
firma Johann Pontes, ulica Klem.  
Tańskiej nr 1, II. piętro. 2710

**UWAGA** Szewcy! Zgłaszajcie się do  
pracy Lwów, Żółkiewska 15. Plaża  
według umowy. 02471

**KILKASET** wyszkolonych mężczyzn  
zatrudnilimy już we fabrykach Rze-  
szy a potrzebujemy nowych uczniów  
Mężczyzn i chłopców w wieku 17—45  
lat, którzy mają ochotę przekształ-  
cić się w krótkim czasie by później otrzy-  
mać dobrze płatną pracę w niemie-  
ckich fabrykach lotniczych, — zechcą  
złosić się w Biurze Informacyjnym  
Lwów, Opey 11 telefon 291-20. Godz.  
przyjęć od 9—19, w niedzielę od 10-13  
Warsztaty Wyzkoleniowe Min. Lot-  
nictwa Lwów — Kraków. 3027

**ROZMAITE**

**STROJENIE**, naprawa fortepianów,  
Artur SMUTNY, Lwów, Supińskiego  
nr 25, miesz. 12. Telefon 215—98.  
Wyjeżdża też na prowincję. 2762

**ZNANA** pracownia sukien damskich  
i męskich Jan Milczanowski, dawniej  
Potockiego 14, otwarta na nowo —  
przy ul. Śniadeckich dwa, I. piętro  
Wykonuje wszelkie roboty w naj-  
krótszym czasie. 03668

**CHIROMANTKA** przeprowadza przy-  
szłość i przeszłość, odgaduje zagi-  
nione osoby. Domagaliczów 4 par-  
ter mieszkanie 1 03631

**OSZACOWANIA** nieruchomości miej-  
skich, budynków mieszkalnych, prze-  
mysłowych i gruntów przeprowadza  
zaprzys. znawca sądowy INŻ. A.  
MOKRZYCKI, FREDRY OSIEM,  
MIESZK. DWA, godz. 3—6. 03565

**KĘDZIERSKI** ST. krawiec, obecnie  
ZIMOROWICZA 6 m. 4. 03465

**PORADY** ziołolecznicze dla wszelkich  
chorób, płucno - kobjecze pod kier.  
lekarza spec. Lwów, Teresy 12, mie-  
szkanie 11. Drugie schody. 03699

**PODANIA** tłumaczenia, URUCHO-  
MIENIE PRZEDSIĘBIORSTW KO-  
SZTORYSY, WAŁOWA 20, mieszka-  
nie 8 (róg Czarnieckiego). 03971

**ZAMIENIE** futro damskie na płaszcz  
zimowy. Zielona 6, mieszkanie 3. v

**BIURO „BUCHALTERIA - ORGA-  
NIZACJA”**. Zakładanie, prowadzenie  
buchalterii za małą opłatą. BILAN-  
SE, sprawozdania dla władz. Księga  
przychodu i rozchodu towarów w/g  
rozporządzenia. Nowe zgłoszenia:  
15—18 godz. SYKSTUSKA 16, II. p.

**4 KRATY OKIENNE** i 2 SZTABY  
ZELAZNE do zabezpieczenia drzwi  
odda do wykonania POLSKI KOMI-  
TET OPIEKUNICZY, LWÓW, SO-  
BIESKIEGO 15. Wydział gospodarczy

**ZGUBIONO — ZNALEZIONO**  
**UNIEWAŻNIAM** skradzione dokum-  
enty na nazwisko Janicek Jan —  
licencje, książeczke wojskową i ze-  
wolenie na fotografowanie wydane  
przez Województwo i Magistrat 03648

**UNIEWAŻNIAM** zgubiony Ausweis  
zielony nr 1016, naz