

WIADOMOŚCI PORTU GDYŃSKIEGO

ROK I

LISTOPAD 1931

ZESZ. 10



Drobnica w hangarze portowym Nr. 5.

POLSKA AGENCJA TELEGRAFICZNA (P. A. T.)
G D Y Ń I A

S P I S R Z E C Z Y

| | |
|---|----|
| Część urzędowa | 1 |
| Statystyka ruchu w porcie za październik | 1 |
| Część nieurzędowa | |
| Tegoroczny sezon budowlany — Wł. G. | 17 |
| Nowe jednostki polskiej floty handlowej | 18 |
| Chłodnia i Hala Rybna w Gdyni — B. K. | 19 |
| Zwiększenie terminów wolnych od postojowego | 19 |
| Kronika portowa | 20 |
| Z Izby Przemysłowo-Handlowej | 20 |
| Z Rady Interesentów Portu | 20 |
| Kronika miejska | 21 |
| Polowy ryb na morzu | 21 |
| Praca portu gdańskiego. | 22 |
| Rynek frachtowy | 22 |
| Rozkład odjazdów statków regularnych linii | 25 |
| Praca statków polskich | 25 |



Repair Workshop for ships of all kinds and sizes, including fishing craft, also for engines, machinery, etc. — Strucrural iron work. — The only iron and metal foundry at Gdynia. Repair Shop with compressed-air plant. — Floating crane: Hoisting capacity from 50 to 80 tons. Floating dock. Moderate charges, cheaper than abroad.

STOCZNIA GDYŃSKA

Sp. Akc.

Wykonuje: reparację okrętów, budowę statków, łodzi, kutrów, maszyn, motorów, konstrukcje żelazne, odlewy każdego rodzaju (jedyna odlewnia w Gdyni.) Warsztat pływający z instalacją pneumatyczną — Maszyny do elektr. szwejsowania. Dźwig pływający 50—80 ton — Dok pływający do 5500 DW. — Ceny konkur. — niższe od zagranicznych.

Tel. 1312

WIADOMOŚCI PORTU GDYŃSKIEGO

REDAKCJA I ADMINISTRACJA: GDYNIA, UL. PORTOWA, RÓG ŚW. WOJCIECHA - TEL. 1720

KONTO BANKOWE: KOMUNALNA KASA OSZCZĘDNOŚCI M. GDYNI NR. 5955.

PRENUMERATA ROCZNA: ZŁ 10.00 - - - - - POJEDYŃCZY ZESZYT: ZŁ 1,20

C Z Ę Ś C U R Z Ę D O W A

STATYSTYKA RUCHU W PORCIE ZA PAŹDZIERNIK

I. — UWAGI OGÓLNE

Ogólne obroty portu gdyńskiego w październiku wyniosły 548.777 t, przekraczając tem samem nie tylko poziom poprzedniego miesiąca (489.220 t), lecz również dotychczasowy rekord, osiągnięty w lipcu r. b. (507.029 t.). Zwyżce uległy przedewszystkiem obroty zamorskie (547.002 t w październiku wobec 487.932 t we wrześniu). Obroty w żegludze przybrzeżnej (455 t wobec 1.239 t) oraz obroty drogą wodną z wnętrzem kraju (1.080 t wobec 48 t) nie odgrywają w jesienich miesiącach poważniejszej roli.

Ruch statków wykazał wzrost ilości jak i tonażu statków: na wejściu 316 (288) statków o pojemności 262.725 (238.774) nrt, na wyjściu 318 (293) statków, o pojemności 265.292 (237 580) nrt. Średni tonaż statków, odwiedzających port gdyński w mies. październiku, wyniósł 831.3 t, wobec 819.8 t we wrześniu. Kolejność bander: Szwecja, Polska, Niemcy, Danja, Stany Zjednoczone, Łotwa, Anglja. W porównaniu z miesiącem poprzednim kolejność bander wykazuje dość znaczne zmiany. Polska po chwilowem przesunięciu się w miesiącu poprzednim na miejsce trzecie, powróciła w miesiącu sprawozdawczym na zajmowane od początku roku miejsce drugie. Miejsce trzecie zajęły Niemcy (we wrześniu drugie), czwarte Danja (we wrześniu siódme), piąte Stany Zjednoczone Am. (we wrześniu ósme), szóste Łotwa (we wrześniu również szóste), siódme Anglja (we wrześniu czwarte). Norwegja z zajmowanego we wrześniu piątego miejsca przesunęła się na miejsce ósme.

Obroty towarowe, jak już podano, wynoszą: ogólny obrót 548.777 t wobec 489.220 t we wrześniu; obrót zamorski 547.002 t wobec 487.932 t we wrześniu. W obrotach zamorskich przywóz uległ nieznacznej niższe: 53.733 t w październiku wobec 58.458 t we wrześniu. Z poszczególnych artykułów w przywozie wzrost wykazał przywóz: rud żelaznych (5.654 t w październiku wobec 2.800 t we wrześniu), tytoniu (437 t wobec 227 t) i bawełny (467 t wobec 170 t). Pojawily się znów po dłuższej przerwie fosforyty (7.742 t), zmniejszył się przywóz: złomu (36.552 t wobec 43.950 t) i owoców suszonych (466 t wobec 542 t). Reszta pozycyj w przywozie nie wykazała większych różnic.

Wywóz uległ poważnej zwyżce: 493.269 t w październiku wobec 429.475 t we wrześniu. Wzrost wykazał wywóz: ryżu łuszczonego (3.612 t wobec 3.274 t), ziemniaków (2.572 t wobec 15 t), cukru (12.581 t wobec 217 t), bekonów (5.496 t wobec 4.001 t), wędlin (809 t wobec 614 t), jaj (778 t wobec 594 t), desek i łat (4.091 t wobec 158 t), węgla (433.900 t wobec 388.916 t) i tkanin (707 t wobec 433 t). Zmniejszył się natomiast wywóz słupów telegraficznych (200 t wobec 2.832 t), masła (150 t wobec 185 t), cynku (340 t wobec 973 t), szyn kolejowych (755 t wobec 3.017 t), soli potasowych (800 t wobec 3.021 t).

Ruch pasażerski uległ nieznacznej niższe: przyjechało 640 (457) osób, wyjechało zaś 381 (670) osób.

II. — RUCH STATKÓW

(movement of ships)

| | Przyszło statków: (ships incoming) | | | Wyszło statków: (ships outgoing) | | | Suma rubr. 3 i 6 | Kolejne miejsce (place occupied) |
|--------------------------------------|---------------------------------------|--------------------------|--------------------------|-------------------------------------|--------------------------|--------------------------|---------------------|---|
| | ogółem (total) | w tem z ład. (loaded) | o ogół. pojemn. n r t | ogółem (total) | w tem z ład. (loaded) | o ogół. pojemn. n r t | | |
| | 1 | 2 | 3 | 4 | 5 | 6 | | |
| Polska | 39 | 13 | 51.009 | 39 | 37 | 49.731 | 100.740 | 2 |
| W. M. Gdańsk | 4 | 3 | 1.709 | 3 | — | 1.578 | 3.287 | 12 |
| Anglja | 10 | 6 | 11.812 | 12 | 11 | 14.388 | 26.200 | 7 |
| Bolivia | 1 | — | 193 | — | — | — | 193 | 16 |
| Czechosłowacja | 1 | — | 123 | 1 | 1 | 123 | 246 | 15 |
| Danja | 21 | 5 | 18.175 | 23 | 19 | 20.032 | 38.207 | 4 |
| Estonja | 9 | 3 | 5.933 | 9 | 6 | 4.738 | 10.671 | 10 |
| Finlandja | 10 | 2 | 9.617 | 11 | 10 | 10.526 | 20.143 | 9 |
| Francja | — | — | — | — | — | — | — | — |
| Grecja | 1 | 1 | 1.042 | 1 | — | 1.042 | 2.084 | 13 |
| Holandja | 2 | — | 537 | 2 | 2 | 537 | 1.074 | 14 |
| Litwa | 3 | — | 1.836 | 3 | 3 | 1.836 | 3.672 | 11 |
| Łotwa | 19 | 3 | 14.198 | 19 | 18 | 14.873 | 29.071 | 6 |
| Niemcy | 60 | 29 | 46.491 | 59 | 39 | 44.866 | 91.357 | 3 |
| Norwegja | 22 | 4 | 11.781 | 21 | 19 | 10.978 | 22.759 | 8 |
| Stany Zjedn. Am. | 5 | 3 | 15.549 | 5 | 2 | 15.549 | 31.098 | 5 |
| Szwecja | 109 | 10 | 72.720 | 110 | 104 | 74.495 | 147.215 | 1 |
| Węgry | — | — | — | — | — | — | — | — |
| RAZEM: | 316 | 82 | 262.725 | 318 | 271 | 265.292 | 528.017 | — |
| miesiąc poprzedni: | 288 | 91 | 238.774 | 293 | 221 | 237.580 | 476.354 | — |
| ten sam miesiąc roku poprzedniego | 222 | 59 | 186.644 | 220 | 175 | 182.451 | 369.905 | — |

UWAGI:

- a) średni tonaż statku, zawijającego do portu w Gdyni w październiku: 831·3 nrt;
b) średnia ilość statków, przebywająca jednocześnie w porcie: 34;
c) średni postój statku: 67 godzin.

III. — OBRÓT TOWARÓW

(goods turnover)
(ton)

1. — Obrót zamorski

(overseas traffic)

A. — Przywóz
(imports)

| | | Październik (October) | Wrzesień (September) | Od początku roku (January-October) |
|-------------------------------------|---------------------------------------|--------------------------|-------------------------|---------------------------------------|
| Cały przywóz | | 53.733·3 | 58.457·5 | 511.284·3 |
| I. — Produkty spożywcze i zwierzęta | | 1.150·— | 1.057·9 | 82.718·7 |
| (foodstuffs & live animals) | | | | |
| w tem m. in.: | | | | |
| poz. tar. cel. | | | | |
| 1/1c | — Kukurydza (maize) | — | — | 79·8 |
| | Niemcy | — | — | 79·8 |
| 2/2 | — Ryż surowy (rice) | — | — | 74.777·1 |
| | Indje Brytyjskie | — | — | 73.758·8 |
| | Holandja | — | — | 1.018·3 |
| 3/1 | — Mąka (wszelka) (flour) | 15·7 | 2·— | 181·7 |
| | Anglja | — | 2·— | 2·— |
| | Niemcy | 0·3 | — | 1·8 |
| | Stany Zjedn. Am. | 15·4 | — | 177·9 |

| poz. tar. cel. | | Październik (October) | Wrzesień (September) | Od początku roku (January—October) | |
|----------------|---|--------------------------|-------------------------|---------------------------------------|--|
| 3/2b | — Kasza (grits) | — | — | 103·3 | |
| | Danja | — | — | 60— | |
| | Francja | — | — | 40— | |
| | Stany Zjedn. Am. | — | — | 3·3 | |
| 4/1 | — Krochmal (starch) | 1·5 | — | 1·5 | |
| 6/3 | — Owoce połud. świeże (fresh fruits) | 25·1 | 23·5 | 157·5 | |
| | Niemcy | 1·5 | — | 1·5 | |
| | Anglja | 25·1 | 17·5 | 118·4 | |
| | Danja | — | — | 11·1 | |
| | Francja | — | — | 10·1 | |
| | Niemcy | — | — | 0·3 | |
| | Stany Zjedn. Am. | — | 15— | 17·6 | |
| 7/1 | — Owoce połud. suszone (dried fruits) | 466·3 | 542— | 1.091·7 | |
| | Anglja | 22— | — | 49— | |
| | Niemcy | — | — | 22·4 | |
| | Stany Zjedn. Am. | 444·3 | 542— | 1.020·3 | |
| 11/1 | — Orzechy ziemne (arachidy) (ground nuts) | — | — | 356·8 | |
| | Anglja | — | — | 151·9 | |
| | Niemcy | — | — | 204·9 | |
| 15/3 | — Korzenie (spices) | 2— | — | 2— | |
| 18/1 | — Kawa (coffee) | 7·3 | 2·7 | 40·3 | |
| | Anglja | 2— | — | 2— | |
| | Anglja | 5·9 | 0·9 | 6·8 | |
| | Belgia | — | — | 1·5 | |
| | Brazylja | 1·3 | 0·1 | 17·5 | |
| | Francja | — | 0·7 | 8·2 | |
| | Holandja | — | — | 5·2 | |
| | Niemcy | 0·1 | — | 0·1 | |
| | Stany Zjedn. Am. | — | — | 1— | |
| 19/1 | — Kakao (w ziarnkach) (cocoa) | 27·5 | 10·4 | 84·8 | |
| | Anglja | 0·6 | — | 0·6 | |
| | Francja | 3— | — | 3— | |
| | Stany Zjedn. Am. | 23·9 | 10·4 | 81·2 | |
| 20/1 | — Herbata (tea) | 68— | 6·5 | 12·8 | |
| | Anglja | 67·2 | 6·5 | 117·6 | |
| | Belgia | — | — | 6·9 | |
| | Niemcy | — | — | 2·5 | |
| | Stany Zjedn. Am. | 0·8 | — | 0·8 | |
| 21/1 | — Tytoń (tobacco) | 437— | 227·3 | 3.991·5 | |
| | Algier | 227·8 | — | 808·3 | |
| | Anglja | 86·3 | 59·8 | 716·4 | |
| | Belgia | — | — | 215— | |
| | Egipt | — | — | 51·1 | |
| | Holandja | — | — | 316·2 | |
| | Niemcy | — | 52·1 | 261·7 | |
| | Stany Zjedn. Am. | 122·9 | 115·4 | 379·6 | |
| | Włochy | — | — | 1.243·2 | |
| 21/6 | — Papierosy (cigarettes) | 0·8 | 0·7 | 4— | |
| | Anglja | 0·3 | — | 0·5 | |
| | Holandja | 0·2 | 0·3 | 0·5 | |
| | Niemcy | 0·2 | 0·4 | 0·9 | |
| | Stany Zjedn. Am. | 0·1 | — | 2·1 | |
| 24/2 | — Konserwy owocowe (preserved fruits) | 0·4 | — | 7·4 | |
| | Anglja | 0·4 | — | 1·6 | |
| | Niemcy | — | — | 0·3 | |
| | Stany Zjedn. Am. | — | — | 5·5 | |
| 24/7a | — Mleko skondensowane (condensed milk) | 0·3 | 0·6 | 8— | |
| | Danja | — | 0·3 | 5·9 | |
| | Holandja | 0·3 | 0·3 | 1·7 | |
| | Niemcy | — | — | 0·7 | |
| 27/1 | — Napoje alkoholowe prócz wina (alcohols, wine excepted) | 8·2 | 5·9 | 42·8 | |
| | Anglja | 5·3 | 1·5 | 13·2 | |
| | Danja | 1·8 | 0·2 | 11·3 | |
| | Estonja | — | — | 2— | |
| | Francja | 0·3 | 2·5 | 11·7 | |
| | Holandja | — | 1·4 | 2·2 | |
| | Niemcy | 0·6 | 0·3 | 2·4 | |
| 27/3 | — Spirytus (spirits) | — | — | 59·7 | |
| | Estonja | — | — | 30·6 | |
| | Holandja | — | — | 29·1 | |

| poz. tar. cel. | | | Październik (October) | Wrzesień (September) | Od początku roku (January-October) |
|--|---|---------|--------------------------|-------------------------|---------------------------------------|
| 28/1 | — Wina (wine) | | 11·4 | 8·8 | 141·— |
| | Brazylja | 0·1 | — | 71·1 | |
| | Danja | — | — | 2·9 | |
| | Estonja | — | — | 56·2 | |
| | Francja | 11·3 | 8·8 | 2·1 | |
| | Hiszpanja | — | — | 8·2 | |
| | Niemcy | — | — | 0·5 | |
| | Portugalja | — | — | | |
| 34/1b | — Mięso (meat) | | — | — | 5·3 |
| | Stany Zjedn. Am. | — | — | 5·3 | |
| 34/1—b | — Szmaliec (lard) | | 60·2 | — | 6·6 |
| | Stany Zjedn. Am. | 60·2 | — | 60·2 | |
| | via Gdańsk | — | — | 1·4 | |
| 34/2a | — Konserwy mięsne (preserved meat) | | — | — | 2·8 |
| | Anglja | — | — | 2·8 | |
| 35/1 | — Sery (cheese) | | — | 1·— | 1·— |
| | Finlandja | — | 1·— | 1·— | |
| 37/1 | — Ryby (fishes) | | — | — | 36·3 |
| | Norwegja | — | — | 36·3 | |
| 37/2a | — Sardynki (sardines) | | 2·3 | — | 2·9 |
| | Francja | — | — | 0·6 | |
| | Portugalja | 2·3 | — | 2·3 | |
| 37/4a | — Śledzie (herrings) | | 16·— | 217·5 | 1.200·1 |
| | Anglja | — | 187·5 | 187·5 | |
| | Norwegja | 16·— | 30·— | 660·3 | |
| | Stany Zjedn. Am. | — | — | 352·3 | |
| 39/2 | — Makuchy (oil cakes) | | — | — | 150·— |
| | Egipt | — | — | 150·— | |
| II. — Produkty zwierzęce i wyroby z nich (animal products) | | | 7.869·6 | 10.067·9 | 80.621·2 |
| | w tem m. in.: | | | | |
| 41/2 | — Fosforyty (phosphates) | | 7.741·7 | — | 13.075·7 |
| | Algier | 5.283·— | — | 10.617·— | |
| | Egipt | 2.458·7 | — | 2.458·7 | |
| 41/2 | — Żużle Thomasa (Thomas slag) | | — | 10.050·— | 66.928·1 |
| | Belgia | — | 10.050·— | 46.753·1 | |
| | Francja | — | — | 400·— | |
| | Holandja | — | — | 17.350·— | |
| | Niemcy | — | — | 2.425·— | |
| 43/1—5 | — Klej i żelatyna (glue) | | 3·5 | — | 13·— |
| | Anglja | 2·7 | — | 2·7 | |
| | Belgia | — | — | 5·1 | |
| | Danja | — | — | 2·3 | |
| | Estonja | 0·8 | — | 0·8 | |
| | Francja | — | — | 2·1 | |
| 44/1 | — Jelita (bowels) | | 5·8 | 3·6 | 25·— |
| | Anglja | 1·3 | 3·6 | 8·8 | |
| | Łotwa | — | — | 0·2 | |
| | Stany Zjedn. Am. | 4·5 | — | 16·— | |
| 51/1a | — Tłuszcze zwierzęce surowe (row fats) | | 77·9 | — | 304·9 |
| | Anglja | 77·9 | — | 154·— | |
| | Belgia | — | — | 11·7 | |
| | Danja | — | — | 33·8 | |
| | Finlandja | — | — | 62·2 | |
| | Niemcy | — | — | 18·6 | |
| | Uruguay | — | — | 24·6 | |
| 52/1—8 | — Wosk (wax) | | 15·8 | — | 32·5 |
| | Anglja | 0·3 | — | 0·3 | |
| | Niemcy | — | — | 0·1 | |
| | Stany Zjedn. Am. | 15·5 | — | 32·1 | |

| poz. tar. cel. | | | Październik (October) | Wrzesień (September) | Od początku roku (January-October) |
|--|--|--------------------------|--------------------------|-------------------------|---------------------------------------|
| 52/9 | — Wazelina (vaseline) | | — | — | 10·2 |
| | | Stany Zjedn. Am. | — | — | 10·2 |
| 55/1 | — Skóry (hides & skins) | | 23·5 | 14·3 | 223·7 |
| | | Anglja | 4·1 | 0·2 | 5·7 |
| | | Belgja | — | — | 9·— |
| | | Danja | — | — | 0·1 |
| | | Niemcy | — | — | 1·7 |
| | | Stany Zjedn. Am. | 19·4 | 14·1 | 207·2 |
| 56/1—8 | — Futra (furs) | | 0·5 — | — | 4·8 |
| | | Stanv Zjedn. Am. | 0·5 | — | 4·8 |
| 57/4—6 | — Wyroby skórzane (leather goods) | | 0·9 | — | 3·3 |
| | | Anglja | 0·7 | — | 3·1 |
| | | Stany Zjedn. Am. | 0·2 | — | 0·2 |
| III. — Materiały i wyroby drzewne (timber & wood ware) w tem m. in.: | | | 159·3 | — | 2.279·5 |
| 58/4a,b | — Kora drzewa korkowego (corkwoodbark) | | 0·4 | — | 42·1 |
| | | Algier | — | — | 41·3 |
| | | Anglja | 0·3 | — | 0·3 |
| | | Francja | 0·1 | — | 0·1 |
| | | Niemcy | — | — | 0·4 |
| 61 | — Wyroby z drzewa (wood products) | | 158·9 | — | 174·5 |
| | | Anglja | 7·5 | — | 7·5 |
| | | Łotwa | 1 50·— | — | 150·— |
| | | Stany Zjedn. Am. | 1·4 | — | 17·— |
| 62/1c | — Trawa morska (sea-grass) | | — | — | 5·— |
| | | Algier | — | — | 5·— |
| 62/4 | — Nasiona (seeds various) | | — | — | 5·2 |
| | | Francja | — | — | 5·2 |
| 62/5f | — Siemię lniane (flax seeds) | | — | — | 2.052·7 |
| | | Danja | — | — | 40·— |
| | | Holandja | — | — | 1.108·5 |
| | | Niemcy | — | — | 904·2 |
| IV. — Materiały budowlane i wyroby ceramiczne (building materials & ceramic products) w tem m. in.: | | | 18·7 | 0·3 | 2.163·6 |
| 65/6 | — Cement (cement) | | 3·6 | — | 51·5 |
| | | Stany Zjedn. Am. | 3·6 | — | 51·5 |
| 66/1 | — Piasek (sand) | | 12·7 | — | 27·9 |
| | | Stany Zjedn. Am. | 12·7 | — | 27·9 |
| 66/1d | — Kamienie brukowe (paving stones) | | — | — | 2.045·— |
| | | Danja | — | — | 5·— |
| | | Szwecja | — | — | 2.040·— |
| 66/3a | — Bloki kamienne (granitowe) (granite blocks) | | 1·9 | — | 1·9 |
| | | Danja | 1·1 | — | 1·1 |
| | | Niemcy | 0·8 | — | 0·8 |
| 69/1—3 | — Azbest (asbestos) | | 0·2 | 0·3 | 25·6 |
| | | Anglja | 0·2 | — | 0·3 |
| | | Finlandja | — | — | 25·— |
| | | Stany Zjedn. Am. | — | 0·3 | 0·3 |
| 73/1—5 | — Wyroby ceramiczne (ceramic products) | | 0·1 | — | 1·7 |
| | | Anglja | 0·1 | — | 1·2 |
| | | Stany Zjedn. Am. | — | — | 0·5 |
| 77/1 | — Wyroby szklane (glass products) | | 0·2 | — | 10·— |
| | | Anglja | 0·2 | — | 9·5 |
| | | Stany Zjedn. Am. | — | — | 0·5 |

V. — Paliwa, asfalt, smoły i produkty z nich

(fuel & products)
w tem m. in.:

Październik
(October)

Wrzesień
(September)

Od początku roku
(January-October)

97·1

98·9

1.865·—

poz. tar. cel.

81

— Oleje
(oils)

13·1

44·8

333·6

Anglja
Danja
Łotwa
Niemcy
Stany Zjedn. Am.

11·7

0·2

20·5

5·—

8·9

148·5

150·7

82/1

— Żywica
(resin)

—

31·4

146·5

Francja
Danja

—

31·4

31·4

115·1

83

— Asfalt
(asphalt)

—

—

877·7

Francja
Stany Zjedn. Am.

—

—

5·1

872·6

84/2

— Smoła
(goudron)

—

—

10·—

Francja

—

—

10·—

85/1

— Smary
(lubricating oils)

1·9

—

8·6

Anglja
Belgia
Stany Zjedn. Am.

1·—

—

3·9

3·8

0·9

—

0·9

87/2

— Kauczuk
(rubber)

7·1

—

146·8

Anglja
Niemcy
Stany Zjedn. Am.

5·4

—

136·8

1·1

—

9·1

0·6

—

0·9

88/1—6

— Wyroby gumowe
(rubber goods)

75·—

22·7

339·8

Anglja
Finlandja
Stany Zjedn. Am.

11·9

—

14·6

8·7

5·2

13·9

54·4

17·5

311·3

VI. — Materiały i przetwory chemiczne

(chemicals)
w tem m. in.:

464·9

27·4

5.181·7

89

— Sól potasowa
(potassium salts)

—

—

21·1

Danja

—

—

21·1

94/2b

— Talk
(talc)

50·—

—

100·—

Niemcy

50·—

—

100·—

103/3

— Saletra wapniowa
(saltpetre)

6·3

2·2

4.013·4

Anglja
Norwegia

6·3

2·2

13·4

4.000·—

112

— Przetwory chemiczne
(chemicals)

18·4

2·9

30·9

Anglja
Niemcy
Stany Zjedn. Am.

17·3

—

17·3

—

1·3

4·1

1·1

1·6

9·5

117/1

— Oliwa
(olive-oil)

91·5

17·2

229·3

Niemcy
Stany Zjedn. Am.

53·5

—

54·8

38·—

17·2

175·5

119—120

— Artykuły kosmetyczne
(cosmetics)

—

1·—

17·7

Łotwa
Niemcy
Stany Zjedn. Am.

—

—

0·1

—

0·1

0·1

—

0·9

17·5

124/2

— Garbniki
(tanning extracts)

200·6

—

224·2

Danja
Francja

200·6

—

218·6

—

—

5·6

125/2

— Glinka farbiarska
(clay)

93·6

—

511·4

Stany Zjedn. Am.

93·6

—

511·4

125/3

— Kreda
(chalk)

—

—

2·5

Łotwa

—

—

2·5

| poz. tar. cel. | | Październik (October) | Wrzesień (September) | Od początku roku (January-October) |
|--|---|--------------------------|-------------------------|---------------------------------------|
| 137/1 | — Farby (colours) | 4·5 | 4·1 | 3·1 |
| | Anglja | 1·6 | — | 4·4 |
| | Belgja | — | — | 0·4 |
| | Danja | 0·1 | 0·8 | 3·6 |
| | Niemcy | 1·8 | 2·1 | 15·7 |
| | Stany Zjedn. Am. | 1·— | 1·2 | 7·1 |
| VII. — Rudy, metale i wyroby z metali | | 42.410·8 | 46.909·2 | 329.992·4 |
| (ores, metals & metal products) w tem m. in.: | | | | |
| 138/1 | — Rudy żelazne (iron ores) | 5.654·— | 2.800·— | 15.678·2 |
| | Szwecja | 5.654·— | 2.800·— | 15.678·2 |
| 140/1—8 | — Żelazo i stal (iron & steel) | 0·6 | — | 375·6 |
| | Anglja | — | — | 10·1 |
| | Belgja | — | — | 159·— |
| | Szwecja | — | — | 4·6 |
| | Stany Zjedn. Am. | 0·6 | — | 201·9 |
| 142/1—3 | — Żelastwo (złom) (scrap iron) | 36.552·1 | 43.950·3 | 311.896·3 |
| | Anglja | 10.128·3 | 10.434·6 | 66.317·— |
| | Belgja | 13.590·3 | 9.114·7 | 107.736·4 |
| | Brazylja | — | — | 3.000·— |
| | Danja | 4.560·— | 2.923·3 | 30.583·7 |
| | Estonja | — | 230·5 | 1.533·5 |
| | Finlandja | — | — | 688·7 |
| | Francja | 4.494·2 | 5.253·2 | 42.613·— |
| | Holandja | 2.692·8 | 9.141·1 | 38.397·— |
| | Niemcy | 492·7 | 3.528·2 | 7.216·4 |
| | Norwegja | 493·8 | 2.962·3 | 5.534·7 |
| | Porto Rico | — | — | 2.613·— |
| | Portugalia | — | — | 2.243·— |
| | Szwecja | — | 362·4 | 969·3 |
| | Uruguaj | — | — | 2.450·6 |
| 143/1a | — Miedź (copper) | 76·2 | — | 702·2 |
| | Anglja | 76·2 | — | 91·5 |
| | Belgja | — | — | 162·7 |
| | Niemcy | — | — | 346·2 |
| | Stany Zjedn. Am. | — | — | 101·8 |
| 143/3 | — Glin (aluminium) | 0·1 | — | 2·1 |
| | Niemcy | 0·1 | — | 0·1 |
| | Stany Zjedn. Am. | — | — | 2·— |
| 144/1 | — Cyna (tin) | 15·— | — | 30·2 |
| | Niemcy | 15·— | — | 30·2 |
| 147/4 | — Cynk (zinc) | — | — | 10·2 |
| | Niemcy | — | — | 10·2 |
| 153/1—10 | — Wyroby żelazne i stalowe (iron & steel products) | 9·3 | 5·4 | 97·— |
| | Anglja | 5·— | 4·6 | 24·— |
| | Belgja | — | — | 0·6 |
| | Danja | — | 0·7 | 0·9 |
| | Niemcy | 1·7 | — | 7·2 |
| | Stany Zjedn. Am. | 2·6 | 0·1 | 64·3 |
| 155/1 | — Druk (wire) | 1·8 | 0·1 | 18·3 |
| | Anglja | — | 0·1 | 1·— |
| | Stany Zjedn. Am. | 1·8 | — | 17·3 |
| 156/11 | — Materiały i przewody elektryczne (electric products) | 10·4 | 13·5 | 59·5 |
| | Anglja | 7·2 | — | 7·2 |
| | Stany Zjedn. Am. | 3·2 | 13·5 | 52·3 |
| 159/2—3 | — Broń i amunicja myśliwska (hunting appliances) | 0·8 | — | 8·4 |
| | Anglja | — | — | 4·1 |
| | Francja | 0·8 | — | 2·5 |
| | Stany Zjedn. Am. | — | — | 1·8 |
| 167/1—50 | — Maszyny, aparaty oraz ich części (machinery) | 30·3 | 89·2 | 592·3 |
| | Anglja | 12·3 | 1·4 | 44·— |
| | Belgja | — | — | 10·8 |
| | Danja | — | 18·1 | 22·7 |
| | Francja | — | — | 77·4 |
| | Niemcy | — | — | 4·1 |
| | Stany Zjedn. Am. | 18·— | 69·7 | 432·2 |
| | Szwecja | — | — | 1·1 |

| por. tar. cel. | | Październik (October) | Wrzesień (September) | Od początku roku (January- October) |
|--|--|--------------------------|-------------------------|--|
| 169/9 | — Maszyny do pisania, rachowania i części . . . (typewriters & parts) | 16·5 | 2·— | 45·5 |
| | Anglja | 1·1 | — | 1·2 |
| | Stany Zjedn. Am. | 15·4 | 2·— | 44·3 |
| 169/11 | — Aparaty fotograficzne, filmy i płyty (photographical apparatus) | 7·6 | 2·9 | 27·6 |
| | Anglja | 1·7 | — | 1·7 |
| | Stany Zjedn. Am. | 5·9 | 2·9 | 25·9 |
| 173/8—13 | — Samochody, motocykle, oraz ich części (motor cars & parts) | 36·1 | 45·8 | 449·— |
| | Anglja | 1·2 | — | 2·5 |
| | Danja | 16·2 | 27·3 | 134·1 |
| | Francja | — | — | 0·2 |
| | Stany Zjedn. Am. | 18·7 | 18·5 | 312·2 |
| VIII. — Papier, wyroby z papieru i wytwory sztuki drukarskiej | | 711·4 | 14·7 | 1.319·8 |
| (paper & paper wares) | | | | |
| w tem m. in.: | | | | |
| 176/1 | — Szmaty (rags) | 15·8 | 0·3 | 84·3 |
| | Anglja | 15·8 | — | 38·1 |
| | Stany Zjedn. Am. | — | 0·3 | 46·2 |
| 176/2 | — Masa drzewna (celuloza) (cellulose) | 469·7 | — | 469·7 |
| | Finlandja | 469·7 | — | 469·7 |
| 177/3 | — Fibra (fibre) | 2·9 | 1·6 | 15·— |
| | Anglja | 2·9 | 1·6 | 13·8 |
| | Stany Zjedn. Am. | — | — | 1·2 |
| 177/4—6 | — Papier i obcinki papierowe (paper) | 220·8 | 21·8 | 728·2 |
| | Anglja | 0·6 | — | 0·6 |
| | Estonja | 19·9 | 11·— | 30·9 |
| | Finlandja | 193·— | — | 603·6 |
| | Łotwa | — | — | 34·1 |
| | Francja | — | — | 0·1 |
| | Stany Zjedn. Am. | 7·3 | 1·8 | 58·9 |
| 178/1—4 | — Książki i broszury (books) | 2·2 | — | 22·6 |
| | Anglja | — | — | 0·2 |
| | Danja | — | — | 6·4 |
| | Stany Zjedn. Am. | 2·2 | — | 16·— |
| IX. — Materiały i wyroby włókniste | | 833·3 | 270·3 | 4.805·3 |
| (textiles & textile products) | | | | |
| w tem m. in.: | | | | |
| 179/1 | — Bawełna (cotton) | 466·9 | 169·6 | 4.125·4 |
| | Anglja | — | — | 10·6 |
| | Danja | — | — | 502·5 |
| | Egipt | 10·7 | 75·9 | 891·7 |
| | Holandja | — | — | 10·3 |
| | Niemcy | — | — | 540·2 |
| | Stany Zjedn. Am. | 456·2 | 93·7 | 2.170·1 |
| 179/2 | — Len i konopie (flax & hamp) | — | — | 50·8 |
| | Łotwa | — | — | 50·8 |
| 181/1 | — Wełna (wool) | 29·2 | — | 30·8 |
| | Anglja | 29·2 | — | 30·8 |
| 183 | — Przędza bawełniana (cotton yarn) | 58·8 | 0·4 | 60·2 |
| | Anglja | 48·9 | 0·4 | 50·3 |
| | Estonja | 9·9 | — | 9·9 |
| 186/2—7 | — Przędza wełniana (wool yarn) | 3·— | — | 16·4 |
| | Anglja | 3·— | — | 4·1 |
| | Stany Zjedn. Am. | — | — | 12·3 |
| 187—189 | — Tkaniny (textiles) | 32·2 | 0·3 | 37·2 |
| | Anglja | 30·1 | — | 30·6 |
| | Stany Zjedn. Am. | 2·1 | 0·3 | 6·6 |
| 190 | — Sznury (ropes) | 5·6 | 0·9 | 44·2 |
| | Anglja | 5·6 | 0·9 | 13·2 |
| | Indje Holenderskie | — | — | 1·— |
| | Szwecja | — | — | 30·— |

poz. tar. cel.

| | | Październik (October) | Wrzesień (September) | Od początku roku (January-October) |
|-------|-----------------------------|--------------------------|-------------------------|---------------------------------------|
| 191/1 | — Worki (bags) | 237·6 | 99·1 | 440·3 |
| | Anglja | 231·1 | 99·1 | 430·6 |
| | Stany Zjedn. Am. | 6·5 | — | 6·5 |
| | Syrja | — | — | 3·2 |

X. — Towary różne, oddzielnie niewymienione 18·2
(various)

| | | | |
|--------------------------|------|-----|-------|
| Anglja | 0·5 | 0·8 | 27·5 |
| Belgja | — | 0·1 | 9·2 |
| Danja | 0·4 | 0·5 | 19·1 |
| Estonja | 1·2 | 0·1 | 1·2 |
| Finlandja | — | — | 28·— |
| Francja | — | — | 21·2 |
| Holandja | — | — | 2·1 |
| Łotwa | — | — | 0·2 |
| Niemcy | 0·4 | — | 9·2 |
| Stany Zjedn. Am. | 15·7 | 9·1 | 220·3 |
| via Gdańsk | — | 0·3 | 1·1 |

B. — W y w ó z
(exports)

| | Październik (October) | Wrzesień (September) | Od początku roku Janua ry- October |
|-------------------|--------------------------|-------------------------|---------------------------------------|
| Cały wywóz | 493.268·6 | 429.474·8 | 3,803.541·— |

I. — Produkty spożywcze i zwierzęta

26.984·3 9.832·5 186.297·2

(foodstuffs & live animals)

w tem m. in.:

poz. tar. cel.

| | | | | |
|------|--|----------|---------|----------|
| 1/1a | — żyto (rye) | 337·5 | 210·— | 18.552·— |
| | Belgja | — | — | 2.997·2 |
| | Danja | 337·5 | 210·— | 8.817·6 |
| | Finlandja | — | — | 500·— |
| | Francja | — | — | 5.729·2 |
| | Portugalia | — | — | 508·— |
| 2/1 | — Ryż wyłuszczoney (husked rice) | 3.611·9 | 3.274·— | 15.886·2 |
| | Anglja | 2.001·5 | 1.382·2 | 4.450·9 |
| | Estonja | 10·— | 80·— | 590·— |
| | Egipt | 70·— | — | 70·— |
| | Finlandja | — | — | 267·8 |
| | Niemcy | 1.225·4 | 1.806·3 | 9.533·2 |
| | Szwecja | 305·— | 5·5 | 954·3 |
| | via Gdańsk | — | — | 20·— |
| 3/1a | — Mąka (wszelka prócz ryżowej) (flour, rice flour except d) | — | — | 155·1 |
| | Algier | — | — | 105·— |
| 3/1c | Anglja | — | — | 501 |
| | — Mąka ryżowa (rice flour) | 560·1 | 595·1 | 4.482·3 |
| | Niemcy | 460·— | 345·— | 2.356·6 |
| | Norwegja | 100·1 | 250·1 | 2.125·7 |
| 5/1a | — Ziemniaki (potatoes) | 2.571·8 | 15·— | 6.097·4 |
| 6/2 | Anglja | 2.571·8 | 15·— | 6.097·4 |
| | — Jagody (berrys) | — | — | 6·1 |
| 6/3 | Anglja | — | — | 6·1 |
| | — Owoce świeże (fresh fruits) | 2·7 | 18·— | 20·7 |
| 14/1 | — Grzyby suszone (dried mushrooms) | 5·7 | — | 8·2 |
| | Stany Zjedn. Am. | 5·7 | — | 8·2 |
| 22/1 | — Cukier (sugar) | 12.581·3 | 217·4 | 81.221·7 |
| | Anglja | 6.366·7 | — | 39.964·5 |
| | Belgja | — | — | 1.986·— |
| | Danja | — | — | 1.057·1 |
| | Estonja | 554·2 | — | 4.946·3 |
| | Finlandja | — | — | 1.211·8 |
| | Francja | — | 217·4 | 3.596·— |
| | Holandja | 5.559·6 | — | 18.784·5 |
| | Łotwa | 100·8 | — | 5.326·1 |
| | Niemcy | — | — | 405·1 |
| | Norwegja | — | — | 717·8 |
| | Syrja | — | — | 705·6 |
| | Szwecja | — | — | 2.520·9 |

| poz. tar. cel. | | Pożdziernik (October) | Wrzesień (September) | Od początku roku (January-October) |
|--|---|--------------------------|-------------------------|---------------------------------------|
| 26/1 | — Napoje alkoholowe prócz wina (alcohols, wine excepted) | 6·1 | 3·6 | 19·3 |
| | Anglja | 5·5 | 2— | 16·6 |
| | Holandja | 0·4 | 1·6 | 2·5 |
| | Stany Zjedn. Am. | 0·2 | — | 0·2 |
| 27/3 | — Spirytus (spirits) | 153·3 | 72·4 | 531·6 |
| | Anglja | — | — | 0·6 |
| | Holandja | 153·3 | 72·4 | 502·5 |
| | Kanada | — | — | 28·5 |
| 28 | — Wina (wine) | 0·5 | 0·6 | 4·9 |
| | Holandja | 0·5 | 0·6 | 4·9 |
| 34/3b | — Smalec (lard) | — | — | 60·2 |
| | Niemcy | — | — | 60·2 |
| 34/4 | — Bekony (bacon) | 5.496·2 | 4.000·7 | 42.217·8 |
| | Anglja | 5.496·2 | 4.000·7 | 42.217·8 |
| 34/4 | — Wędliny (szynki) (ham) | 808·9 | 614·2 | 6.188·2 |
| | Anglja | 808·9 | 614·2 | 6.172·8 |
| | Francja | — | — | 15·4 |
| 34/5 | — Ptactwo białe (drób) (poultry) | 19·4 | 34·8 | 209·3 |
| | Anglja | 19·4 | 34·8 | 209·3 |
| 35/1 | — Sery (cheese) | — | — | 0·3 |
| | Francja | — | — | 0·3 |
| 36/1 | — Masło (butter) | 49·9 | 182·9 | 1.718·7 |
| | Anglja | 49·9 | 182·9 | 1.683·8 |
| | Francja | — | — | 34·9 |
| 37 | — Ryby (fishes) | 1·5 | — | 3·5 |
| | Anglja | 1·5 | — | 1·5 |
| | Norwegja | — | — | 2— |
| 37/4 | — Śledzie (herrings) | — | — | 6·8 |
| | Niemcy | — | — | 6·8 |
| 39/1a | — Jaja (eggs) | 777·5 | 593·8 | 4.006·4 |
| | Anglja | 777·5 | 593·8 | 4.006·4 |
| 39/2 | — Wytłoki buraczane (beet pulp) | — | — | 3.702— |
| | Stany Zjedn. Am. | — | — | 3.702— |
| 39/2 | — Makuchy (oil cakes) | — | — | 1.198·5 |
| | Danja | — | — | 1.048·5 |
| | Szwecja | — | — | 150— |
| II. — Produkty zwierzęce i wyroby z nich (animal products) | | 6·7 | 14·9 | 2.421·4 |
| w tem m. in.: | | | | |
| 41/2 | — Kości (bones) | — | — | 744·9 |
| | Finlandja | — | — | 335— |
| | Szwecja | — | — | 409·9 |
| 41/2 | — Żużle Thomasa (Thomas slag) | — | — | 1.050— |
| | Niemcy | — | — | 1.050— |
| 45/3 | — Szczecina (bristle) | — | 11·6 | 14·6 |
| | Anglja | — | 10·5 | 13·2 |
| | Francja | — | — | 0·3 |
| | Stany Zjedn. Am. | — | 1·1 | 1·1 |
| 47/1 | — Pierze i puch (feathers & down) | — | — | 0·3 |
| | Anglja | — | — | 0·2 |
| | Norwegja | — | — | 0·1 |
| 51/1 | — Tłuszcze zwierzęce surowe (raw fats) | — | — | 275·4 |
| | Niemcy | — | — | 275·4 |

| poz. tar. cel. | | Październik (October) | Wrzesień (September) | Od początku roku (January-October) |
|----------------|--------------------------------------|--------------------------|-------------------------|---------------------------------------|
| 54 | — Skóry (skins & hides) | 5·6 | 3·3 | 90·6 |
| | Anglja | — | — | 0·1 |
| | Stany Zjedn. Am. | 5·6 | 3·3 | 90·5 |
| 57/1 | — Obuwie (footwear) | 1·1 | — | 245·6 |
| | Anglja | 1·1 | — | 245·6 |

III. — Materiały i wyroby drzewne

| | | | | |
|---------|---|---------|---------|----------|
| | (timber & wood ware) | 4.387·8 | 3.066·1 | 22.803·— |
| | w tem m. in.: | | | |
| 58/1c | — Deski i łaty (boards) | 4.091·4 | 157·5 | 10.359·7 |
| | Anglja | 1.906·8 | 157·5 | 6.275·6 |
| | Argentyna | — | — | 429·5 |
| | Danja | — | — | 300·7 |
| | Francja | — | — | 20·3 |
| | Stany Zjedn. Am. | 2.184·6 | — | 3.333·6 |
| 58/1c | — Słupy telegraficzne (telegraph-poles) | 200·— | 2.831·6 | 11.857·3 |
| | Anglja | 200·— | 2.831·6 | 11.857·3 |
| 58/4a,b | — Kora z drzewa korkowego (corkwoodbark) | — | — | 41·2 |
| | Łotwa | — | — | 41·2 |
| 59/5 | — Klepki (plywood) | 46·5 | 15·— | 141·1 |
| | Anglja | 3·8 | — | 4·1 |
| | Estonja | — | — | 64·5 |
| | Holandja | 26·— | — | 26·— |
| | Niemcy | 16·7 | 15·— | 31·7 |
| | Stany Zjedn. Am. | — | — | 14·8 |
| 61 | — Wyroby z drzewa (wood products) | 11·3 | — | 11·3 |
| | Anglja | 7·3 | — | 7·3 |
| | Estonja | 2·2 | — | 2·2 |
| | Stany Zjedn. Am. | 1·8 | — | 1·8 |
| 61/1b | — Dykty (fornieri) (veneers) | — | 15·3 | 66·3 |
| | Anglja | — | — | 15·2 |
| | Francja | — | — | 16·4 |
| | Stany Zjedn. Am. | — | 15·3 | 34·7 |
| 61/2 | — Meble gięte (bentwood furniture) | 33·5 | 10·3 | 162·7 |
| | Anglja | 28·1 | 2·6 | 96·4 |
| | Finlandja | — | 7·7 | 7·7 |
| | Łotwa | — | — | 0·8 |
| | Stany Zjedn. Am. | 5·4 | — | 57·8 |
| 62 | — Nasiona (seeds) | — | — | 37·6 |
| | Anglja | — | — | 1·5 |
| | Francja | — | — | 25·9 |
| | Stany Zjedn. Am. | — | — | 0·2 |
| | Szwecja | — | — | 10·— |
| 64/1 | — Wyroby koszykarskie (basket wares) | 5·1 | 36·4 | 125·8 |
| | Anglja | 0·2 | 3·2 | 12·4 |
| | Niemcy | — | 1·4 | 1·4 |
| | Stany Zjedn. Am. | 4·9 | 31·8 | 112·— |

IV. — Materiały budowlane i wyroby ceramiczne

| | | | | |
|-------|--|------|---|---------|
| | (building materials & ceramic products) | 17·3 | — | 1.229·2 |
| | w tem m. in.: | | | |
| 65/3 | — Gips (gypsum) | 15·6 | — | 15·6 |
| | Finlandja | 15·6 | — | 15·6 |
| 65/6 | — Cement (cement) | — | — | 1.208·— |
| | Litwa | — | — | 581·2 |
| | Łotwa | — | — | 626·2 |
| | Stany Zjedn. Am. | — | — | 0·6 |
| 66/3a | — Bloki kamienne (granitowe) (granite blocks) | — | — | 3·2 |
| | Estonja | — | — | 3·2 |

| poz. tar. cel. | | Październik (October) | Wrzesień (September) | Od początku roku (January-October) |
|---|--|--------------------------|-------------------------|---------------------------------------|
| 73/1—5 | — Wyroby ceramiczne (ceramic wares) | 0·4 | — | 1·1 |
| | Anglja | 0 4 | — | 0·5 |
| | Stany Zjedn. Am. | — | — | 0·5 |
| 73/1 | — Wyroby szklane (glass products) | 1·3 | — | 1·3 |
| | Anglja | 1·3 | — | 1 3 |
| V. — Paliwa, asfalt, smoły i produkty z nich | | 456.230·7 | 406.421·5 | 3,537.993·— |
| (fuel & products) | | | | |
| w tem m. in.: | | | | |
| 79/1 | — Węgiel kamienny (coal) | 433.900·— | 388.916·— | 3,355.716·6 |
| | Belgia | 28.836·— | 51.212·5 | 195.253·3 |
| | Brazylja | — | — | 25.515·— |
| | Danja | 63.453·— | 23.661·— | 396.392·1 |
| | Estonja | 2.505·— | 3.860·— | 45.817·5 |
| | Finlandja | 47.240·— | 68.208·5 | 301.849·7 |
| | Francja | 8.180·— | 7.925·— | 154.430·5 |
| | Hiszpanja | — | — | 23.681·5 |
| | Holandja | 5.686·— | 12.188·— | 81.173·— |
| | Islandja | — | 3.807·— | 8.156·— |
| | Litwa | 5.030·— | — | 6.405·— |
| | Łotwa | 27.097·— | 6.470·— | 121.125·— |
| | Marokko hiszpańskie | — | — | 2.150·— |
| | Niemcy | — | 3.145·— | 21.267·6 |
| | Norwegja | 61.814·5 | 37.190·5 | 535.116·— |
| | Szwecja | 184.058·5 | 163.638·5 | 1,414.674·2 |
| | Włochy | — | 7.610·— | 20.610·— |
| | via Gdańsk | — | — | 2.100·— |
| 79/1 | — Węgiel bunkrowy (bunker coal) | 20.979·5 | 16.301·5 | 173.309·2 |
| 79/1 | — Brykiety (briquettes) | — | — | 20·— |
| | Estonja | — | — | 20·— |
| 79/1 | — Koks (coke) | 1.340·— | 1.204·— | 8.936·— |
| | Danja | 100·— | — | 980·— |
| | Finlandja | 30·— | 400·— | 430·— |
| | Francja | 770·— | — | 770·— |
| | Łotwa | 270·— | 200·— | 1.640·— |
| | Norwegja | 30·— | 604·— | 2.988·— |
| | Szwecja | 140·— | — | 2.128·— |
| 83 | — Asfalt (asphalt) | 5·4 | — | 5·4 |
| | Anglja | 5·4 | — | 5·4 |
| 88/1—6 | — Wyroby gumowe (rubber goods) | 5·8 | — | 5·8 |
| | Egipt | 5·4 | — | 5·4 |
| | Finlandja | 0·4 | — | 0·4 |
| VI. — Materiały i przetwory chemiczne | | 2.792·1 | 5.619·3 | 29.699·1 |
| (chemicals) | | | | |
| w tem m. in.: | | | | |
| 89 | — Sól potasowa (potassium salts) | 800·— | 3.020·5 | 22.160·6 |
| | Anglja | — | — | 2.780·— |
| | Belgia | — | — | 1.000·— |
| | Danja | — | 214·— | 214·— |
| | Holandja | — | 2.806·5 | 16.791·6 |
| | Szwecja | 800·— | — | 1.375·— |
| 98/5 | — Nawozy azotowe (nitrates) | 500·— | 1.621·9 | 4.923·9 |
| | Anglja | — | 550·— | 1.470·— |
| | Belgia | — | — | 1.000·— |
| | Danja | — | 1.071·9 | 1 071·9 |
| | Szwecja | 500·— | — | 1.382·— |
| 103/3 | — Saletra potasowa (saltpetre) | 1.474·9 | 960·— | 2.434·9 |
| | Belgia | 1.000·— | — | 1.000·— |
| | Danja | 474·9 | 960·— | 1.434·9 |
| 112/25c | — Olej fuzlowy (fusel oil) | — | — | 124·2 |
| | Anglja | — | — | 124·2 |

| poz. tar. cel. | | Październik (October) | Wrzesień (September) | Od początku roku (January-October) |
|---|---|--------------------------|-------------------------|---------------------------------------|
| 117/1 | — Oliwa (olive oil) | | — | 3·4 |
| | Łotwa | — | 3·4 | 3·4 |
| 125/25c | — Glinka farbiarska (clay) | | — | — |
| | Łotwa | — | — | 5·2 |
| 131/2 | — Biel cynkowa (zinc white) | | — | 13·5 |
| | Estonja | — | — | 16·2 |
| | Finlandja | — | 2·2 | 2·2 |
| | Łotwa | — | 11·3 | 11·3 |
| 132 | — Farby ołowiane (lead dyes) | | 17·2 | — |
| | Niemcy | 17·2 | — | 17·2 |
| VII. — Rudy, metale i wyroby z metali (ores, metals & metal products) | | 1.300·1 | 4.051·5 | 19.282·4 |
| w tem m. in.: | | | | |
| 138/1 | — Ruda ferromanganowa (ferromanganese ores) | | 50·8 | — |
| | Stany Zjedn. Am. | 50·8 | — | 254·— |
| 140/3 | — Szyny kolejowe (rails) | | 755·3 | 3.017·3 |
| | Holandja | — | 3.017·3 | 3.017·3 |
| | Niemcy | 755·3 | — | 755·3 |
| 147/4 | — Cynk (zinc) | | 340·2 | 973·4 |
| | Anglja | 100·3 | 63·4 | 5.108·5 |
| | Belgja | — | — | 250·— |
| | Estonja | — | — | 2·6 |
| | Holandja | — | — | 1.990·— |
| | Niemcy | 239·9 | 910·— | 6.285·— |
| | Szwecja | — | — | 449·7 |
| 147/5 | — Blacha cynkowa (zinc sheets) | | — | 2·7 |
| | Anglja | — | — | 323·7 |
| | Estonja | — | — | 14·2 |
| | Łotwa | — | 2·7 | 14·2 |
| 150/3 | — Radjatory (grzejniki) (radiators) | | — | — |
| | Finlandja | — | — | 4·5 |
| | Łotwa | — | — | 43·6 |
| 150/6 | — Rury żeliwne (iron pipes) | | 102·7 | 56·— |
| | Estonja | 37·1 | 4·7 | 148·8 |
| | Finlandja | 29·6 | 3·5 | 36·5 |
| | Łotwa | 36·— | 47·8 | 308·1 |
| 153/1—10 | — Wyroby stalowe i żelazne (iron & steel products) | | 49·3 | 2·1 |
| | Anglja | — | — | 0·2 |
| | Estonja | 13·4 | 1·4 | 42·9 |
| | Finlandja | 25·9 | — | 27·4 |
| | Łotwa | — | 0·7 | 17·1 |
| | Niemcy | — | — | 1·3 |
| | Stany Zjedn. Am. | 10·— | — | 24·5 |
| 156/11 | — Materiały i przewody elektryczne (electric products) | | 1·8 | — |
| | Finlandja | — | — | 158·5 |
| | Łotwa | 1·8 | — | 4·5 |
| VIII. — Papier, wyroby z papieru i wytwory sztuki drukarskiej (paper & paper wares) | | 805·— | 21·7 | 1.445·1 |
| w tem m. in.: | | | | |
| 176/1 | — Szmaty (rags) | | — | — |
| | Anglja | — | — | 13·3 |
| 176/4 | — Celuloza (cellulose) | | — | — |
| | Anglja | — | — | 105·— |
| 177/2c | — Papa dachowa (cardboard) | | — | 10·6 |
| | Estonja | — | 10·6 | 13·7 |

| poz. tar. cel. | | Październik (October) | Wrzesień (September) | Od początku roku (January-October) |
|---|---|--------------------------|-------------------------|---------------------------------------|
| 177/4 | — Papier i obcinki papierowe (paper) | 803·1 | — | 1.204·4 |
| | Anglja | 1·8 | — | 1·8 |
| | Egipt | 792·6 | — | 1.103·9 |
| | Estonja | 8·4 | — | 24·— |
| | Palestyna | — | — | 55·6 |
| | Stany Zjedn. Am. | 0·3 | — | 0·4 |
| | Syrja | — | — | 8·— |
| | Tureja | — | — | 10·7 |
| 178/3 | — Książki i broszury (books) | 1·9 | 11·1 | 108·7 |
| | Anglja | 0·1 | — | 3·6 |
| | Danja | — | — | 1·4 |
| | Finlandja | — | 0·1 | 0·1 |
| | Łotwa | 0·2 | — | 0·2 |
| | Stany Zjedn. Am. | 1·6 | 11·— | 102·5 |
| | Syrja | — | — | 0·9 |
| IX. — Materiały i wyroby włókniste | | 724·6 | 432·6 | 2.252·2 |
| (textiles & textile products) | | | | |
| w tem m. in.: | | | | |
| 179/1 | — Bawełna (cotton) | — | — | 53·4 |
| | Finlandja | — | — | 4·3 |
| | Estonja | — | — | 38·7 |
| | Szwecja | — | — | 10·4 |
| 181/1 | — Szerść zwierzęca (hair) | 3·9 | — | 3·9 |
| | Stany Zjedn. Am. | 3·9 | — | 3·9 |
| 183/1 | — Przędza bawełniana (cotton yarn) | 11·4 | 5·5 | 23·7 |
| | Anglja | 11·4 | — | 14·— |
| | Estonja | — | 0·3 | 4·5 |
| | Łotwa | — | 5·2 | 5·2 |
| 186/2—7 | — Przędza wełniana (wool yarn) | 2·6 | 0·9 | 3·5 |
| | Anglja | — | 0·9 | 0·9 |
| | Finlandja | 0·8 | — | 0·8 |
| | Łotwa | 1·8 | — | 1·8 |
| 187—189 | — Tkaniny (textiles) | 706·7 | 426·2 | 2.167·7 |
| | Anglja | 703·— | 416·6 | 2.141·6 |
| | Estonja | 0·6 | 0·7 | 5·3 |
| | Francja | — | — | 0·8 |
| | Finlandja | 1·1 | 1·2 | 5·3 |
| | Łotwa | 2·— | 1·9 | 5·7 |
| | Niemcy | — | 5·8 | 8·2 |
| | Stany Zjedn. Am. | — | — | 0·8 |

X. — Towary różne, oddzielnie niewymienione **20·—** **14·7** **118·4**
(various)

| | | | |
|--------------------------|------|-----|------|
| Anglja | 1·3 | 1·3 | 17·3 |
| Danja | — | — | 0·2 |
| Estonja | — | 1·5 | 9·2 |
| Finlandja | 0·4 | 0·5 | 1·1 |
| Francja | — | 3·5 | 11·9 |
| Łotwa | 16·— | — | 19·1 |
| Niemcy | — | — | 1·4 |
| Stany Zjedn. Am. | 2·3 | 7·9 | 51·8 |
| via Gdańsk | — | — | 6·4 |

C. — Ogólny obrót towarowy zamorski
(total overseas traffic)

| | |
|---------------------------------|------------------|
| październik 1931 | 547.001·9 |
| wrzesień 1931 | 487.932·3 |
| październik 1930 | 336.017·— |
| od początku roku 1931 | 4,314 825·3 |

2. — Obrót przybrzeżny (łącznie z W. M. Gdańskiem)

(coastal traffic, Danzig included)

| Przywóz (imports) | | Październik (October) | Wrzesień (September) | Od początku roku (January-October) |
|--------------------------|---|--------------------------|-------------------------|---------------------------------------|
| | | 260.— | 180·7 | 2.552·7 |
| poz. tar. cel. | | | | |
| 3/1b | — Mąka pszenna (flour) | — | — | 5·1 |
| 4/2 | — Makaron (macaroni) | — | — | 2·— |
| 22/1 | — Cukier (sugar) | — | — | 1.905·3 |
| 62/5—c | — Rzepak (rape-seed) | — | 105·5 | 265·7 |
| 117/3—4 | — Oleje roślinne (vegetable oils) | — | 12·8 | 12·8 |
| 150/6 | — Rury żeliwne (iron pipes) | — | 20·5 | 38·6 |
| | — Różne towary (various) | 260·— | 41·9 | 323·2 |
| Wywóz (exports) | | 435·4 | 1.058·6 | 2.821·2 |
| 2/1 | — Ryż wyłuszczoney (husked rice) | 123·— | 1.040·4 | 1.960·— |
| 7/1 | — Owoce suszone (dried fruits) | 26·9 | — | 26·0 |
| 14/1 | — Grzyby suszone (dried mushrooms) | — | — | 2·2 |
| 22/1 | — Cukier (sugar) | — | — | 403·8 |
| 62/4 | — Nasiona (seeds) | — | — | 0·2 |
| 117/3—4 | — Oleje roślinne (vegetable oils) | 22·8 | — | 85·4 |
| 124 | — Garbniki (tanning extracts) | 200·6 | — | 200·6 |
| 143/1 | — Miedź (copper) | 60·9 | — | 76·1 |
| | — Różne towary (various) | 1·2 | 18·2 | 66·— |
| Razem (total) | | 695·4 | 1.239·3 | 5.373·9 |

3. — Obrót z wnętrzem kraju drogą wodną

(river traffic)

| Przywóz (imports) | | Październik (October) | Wrzesień (September) | Od początku roku (January-October) |
|--------------------------|--|--------------------------|-------------------------|---------------------------------------|
| | | 269·7 | — | 23.928·6 |
| poz. tar. cel. | | | | |
| 7/1 | — Owoce suszone (dried fruits) | 6·2 | — | 6·2 |
| 22/1 | — Cukier (sugar) | 252·— | — | 23.894·5 |
| | — Różne towary (various) | 11·5 | — | 27·9 |
| Wywóz (exports) | | 810·— | 48·— | 3.678·8 |
| 2/1 | — Ryż wyłuszczoney (husked rice) | 810·— | 48·— | 3.581·— |
| 117/3—4 | — Oleje roślinne (vegetable oils) | — | — | 97·8 |
| Razem (total) | | 1.079·7 | 48·— | 27.607·4 |

4. — Ogólny obrót towarowy

(general goods turnover)

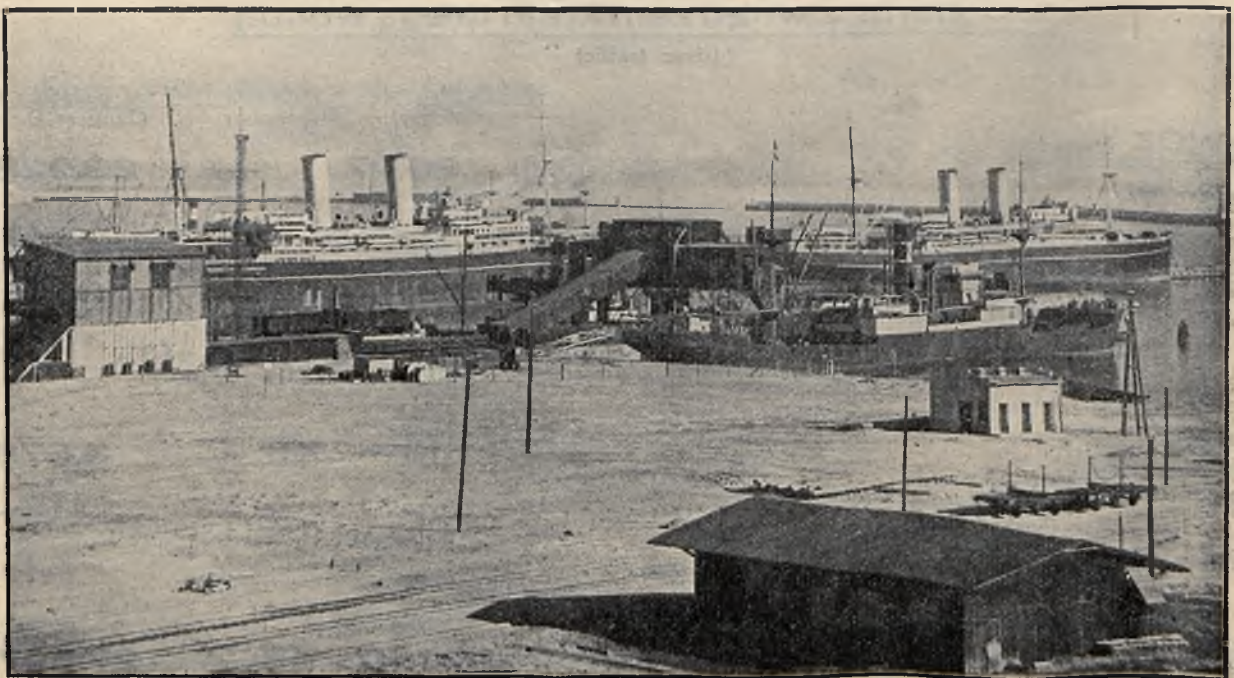
| | |
|-------------------------------|-------------|
| październik 1931 | 548.777— |
| wrzesień 1931 | 489.219·6 |
| październik 1930 | 336.017— |
| od początku roku 1931 | 4,347.860·6 |

IV. — RUCH PASAŻERÓW

(passenger traffic)

Ruch zamorski

| | PRZYJECHAŁO (passengers incoming) | | | | | WYJECHAŁO (passengers outgoing) | | | | |
|--------------------------|--------------------------------------|--------|---------|-------|----------|------------------------------------|--------|---------|-------|----------|
| | październik | | | | wrzesień | październik | | | | wrzesień |
| | I kl. | II kl. | III kl. | Razem | Razem | I kl. | II kl. | III kl. | Razem | Razem |
| ANGLJA | — | — | 15 | 15 | 27 | 12 | 7 | 60 | 79 | 167 |
| Hull | — | — | — | — | — | — | 1 | — | 1 | 1 |
| Londyn | — | — | — | — | 27 | 12 | 6 | 60 | 78 | 166 |
| DANJA | — | — | 63 | 63 | 75 | — | — | — | — | — |
| Kopenhaga | — | — | 63 | 63 | 75 | — | — | — | — | — |
| ESTONJA | — | — | — | — | — | — | 1 | — | 1 | 5 |
| Tallinn | — | — | — | — | — | — | 1 | — | 1 | 5 |
| FINLANDJA | — | — | — | — | — | — | — | — | — | 3 |
| Helsingfors | — | — | — | — | — | — | — | — | — | 3 |
| FRANCJA | — | — | — | — | 3 | — | — | — | — | 237 |
| Calais | — | — | — | — | 3 | — | — | — | — | — |
| Le Havre | — | — | — | — | — | — | — | — | — | 237 |
| NIEMCY | — | — | — | — | 2 | — | — | — | — | — |
| Hamburg | — | — | — | — | 2 | — | — | — | — | — |
| SZWECJA | — | — | — | — | 1 | — | — | — | — | 1 |
| Göteborg | — | — | — | — | — | — | — | — | — | — |
| Kalmar | — | — | — | — | 1 | — | — | — | — | 1 |
| STANY ZJEDN. AM. | 21 | 28 | 513 | 562 | 348 | 60 | 33 | 208 | 301 | 257 |
| New York | 21 | 28 | 513 | 562 | 348 | 60 | 33 | 208 | 301 | 257 |
| Razem: | 21 | 28 | 591 | 640 | 457 | 72 | 41 | 268 | 381 | 670 |



Taśmowe urządzenie węglowe „Skarbopolu“ przy pracy.

TEGOROCZNY SEZON BUDOWLANY W PORCIE

Sezon budowlany w porcie jest na ukończeniu. Stwierdzić należy rzecz pozornie paradoksalną, a właśnie tak znamioną dla Gdyni: w wyjątkowo ciężkim dla kraju roku bieżącym w porcie gdyńskim wybudowano więcej niż w którymkolwiek z lat poprzednich. Żywiołowy rozrost portu, mocny napór ważkich potrzeb życiowych — okazały się silniejsze od tak w każdej innej dziedzinie nieuniknionych nakazów oszczędnościowych i restrykcji w inwestycjach. Inwestycje gdyńskie są tak wyraźnie potrzebne dla całego kraju, tak mu są pomocne właśnie teraz, w trudnym okresie gospodarczym — że ostały się pomimo wszystko i pozwalają portowi zbierać ich plony w postaci coraz to powiększającego się i coraz to bardziej urozmaiconego obrotu towarowego.

Inwestycje tegoroczne dotyczyły głównie zabudowy nabrzeży portowych. Prace przy budowie samych nabrzeży i basenów były w r. b. nieco mniej intensywne, niż w latach poprzednich, najważniejsze bowiem roboty w tym zakresie zostały już w porcie wykonane, zaś to, co obecnie jest tu wykonywane, jest przeważnie wykańczaniem lub uzupełnianiem zasadniczego planu rozbudowy portu.

W r. b. ustawiono ogółem 65 skrzyń żelazo-betonowych przy budowie nowych nabrzeży i mol. Są to przeważnie roboty, które będą kończone w przyszłym sezonie budowlanym. Bardziej stosunkowo zaawansowane w tej kategorii robót jest wykonanie dwóch budowli: nabrzeża Stanów Zjednoczonych, gdzie ustawiono 589 m bież. skrzyń, a z tego nadbudowano, wykańczając w ten sposób nabrzeże ostatecznie — 330 m bież., a pozatem dobudowa trzech dalszych skrzyń przy pirsie węglowym urządzenia taśmowego, gdzie prace niedługo zostaną całkowicie ukończone. Poza tem ustawiono 415 m bież. skrzyń przy budowie nowego mola od południa (t. zw. molo reprezentacyjne), 294 m bież. skrzyń przy budowie łamacza fal przed wejściem do basenu Południowego, wreszcie 96 m bież. skrzyń w wejściu północnym, które jest zamykane całkowicie. W budowie jest pozatem 38 dalszych skrzyń, które będą ustawiane już na wiosnę r. p. przy wykańczaniu mola reprezentacyjnego i głównego łamacza fal, oraz przy przedłużaniu nabrzeża Stanów Zjednoczonych.

Równocześnie w głębi Kanału Portowego, po obu jego stronach, a także na miejscu, gdzie powstaje molo reprezentacyjne, przed głównym wejściem do portu i w awanporcie — prowadzono w dalszym ciągu prace czerpalne, wyczerpując 2,193,235 m³ gruntu i pozatem usuwając z terenów portowych, przeznaczonych na zabudowę — 161,602 m³ torfu. Jak wspomniano, w porównaniu do poprzednich lat nie są to duże prace.

Natomiast na nabrzeżach i w głębi terenów portowych zbudowano w r. b. szczególnie dużo.

Tak więc przede wszystkim programem r. b. objęta była budowa aż pięciu nowych magazynów portowych — nie licząc dwóch magazynów prywatnych (Cukroport II — 5.500

m² i Cukroport III — 3.750 m²). Dzięki tym inwestycjom ilość własnych magazynów portowych wzrosła z 4-ch do 9-ciu (właściwie 8-in), zaś ich powierzchnia użytkowa — z 20.700 m² na 55.300 m², czyli blisko o 167%.

Przedewszystkiem więc wymienić należy duży magazyn na wykańczaniem obecnie nabrzeżu Stanów Zjednoczonych, a więc w nowym basenie wewnętrznym — im. Ministra Kwiatkowskiego. Trzeba podkreślić, że jest to próba stworzenia standartu magazynu portowego w Gdyni; dalsze magazyny nabrzeżne byłyby budowane ściśle podług tego wzoru. Magazyn posiada szerokość 50 m, wysokość przy ścianach bocznych 7,40 m, zaś w wiananiu szczytowym 12,50 m, jest budowany z żelazobetonu, posiada wiązanie dachowe drewniane (syst. Pol-Stephana), rampy stalobetonowe: przednia — szerokość 4 m i tylna (kryta) — szerokości 3 m. Od tyłu posiada bramy 3-metrowe, od przodu ściany całkowicie rozsuwane. Podłoga wewnątrz drewniana, rozstęp słupów — co 24 m. Z boków urządzone są wyjścia dla samochodów do wnętrza magazynu. Długość magazynu wynosi 240 m, przyczem całość stanowi jedną wielką halę o powierzchni 12.000 m². Magazyn jest na ukończeniu, przyczem zostanie oddany do użytku częściowo w grudniu, całkowicie zaś w styczniu r. p., chociaż, być może, niektóre szczegóły zostaną wykończone dopiero na wiosnę r. p. Magazyn ten jest przeznaczony dla drobnicy, głównie zaś dla bawełny.

Na nab. Rotterdamskiem wykańczane jest obecnie przedłużanie istniejącego oddawna hangaru portowego Nr. 2. Istniejąca część posiada 7.500 m², przybudówka — 5.760 m². Nowy magazyn jest cofnięty o 2 m dalej od nabrzeża w stosunku do dawnego, dzięki czemu przed magazynem pozostaje wolna przestrzeń, co ułatwi manipulację przy przeładunku towarów. Magazyn jest taniej konstrukcji (t. zw. pruski mur) i ma służyć składowaniu takich towarów: nawozy sztuczne, cement, klepki i t. p. Narazie idzie tu na skład cukier. Eksploatacja magazynu rozpocznie się od pierwszych dni listopada.

Na ten sam termin mn. w. zostaje wykończony magazyn długoterminowy na nab. Polskiem w II strefie za hangarem portowym Nr. 3. Pierwsze transporty towarów — bawełny i cukru, nadeszły tu na skład już w pierwszych dniach listopada. Magazyn ten pierwotnie był projektowany jako 4-o piętrowy. Następnie jednak ze względów oszczędnościowych postanowiono odłożyć budowę górnych pięter, powstają więc narazie tylko 2 kondygnacje: parter i I piętro. Fundamenty budynku umożliwiają jednak w przyszłości nadbudowę dalszych pięter. Plan magazynu oparty jest na systemie korytarzy oraz oddzielnych pomieszczeń składowych, których jest po 12 na każdym piętrze, przyczem każda komora posiada przeciętnie po 300 m² powierzchni składowej. Umożliwia to oddawanie składującym poszczególnych komór, zamykanych bezpośrednio przez właściciela towaru. Ułatwi to również zastaw bankowy towarów składowanych.

Budowa czwartego z kolei magazynu portowego nie jest jeszcze rozpoczęta, choć była przewidziana programem roku bież. Pierwsze prace rozpoczną się w listopadzie, przyczem budowla zostanie ukończona w roku przyszłym. Będzie to magazyn nabrzeżny na nab. Francuskim (molo Pasażerskie). Projektowany tu jest magazyn piętrowy o długości narazie 114 m i o szerokości 36 m na parterze i 31 m na piętrze. Magazyn będzie podgrzewany. Będzie on służył specjalnie tym linjom regularnej żeglugi, które uczestniczą w t. zw. łamanym tranzyście morskim, t. j. które przywożą towary, wywożone następnie przez inne linje. Towary tę będą przejściowo składane na piętrze magazynu, który dzięki temu otrzymuje nazwę „magazynu tranzytowego”. Osobliwością tego magazynu będzie poza to jego przybudówka pasażerska, która będzie musiała zastąpić obszerniejsze w swoim czasie projekty dworca morskiego. Przybudówka ta, o wymiarach 24 na 36 m i o 3-ch kondygnacjach z hall'em pośrodku, umożliwi załatwianie pasażerów w obrocie zamorskim, przyczem na statek pasażerowie będą dostawali się przez górną rampę magazynu, a stąd przez specjalne passerelki. Rewizja celna będzie odbywała się w górnym magazynie towarowym.

Piąty wreszcie z wymienionych wyżej magazynów — to Hala Rybna. I ta budowla będzie ukończona na koniec r. b. i zostanie wówczas oddana do użytku, na który została zbudowana, t. j. dla składowania i sprzedaży ryb świeżych i mrożonych. Narazie wykończona część Hali Rybnej jest wykorzystywana dla przejściowego składowania innych towarów — w pierwszym rzędzie kartofli. Powierzchnia pomieszczeń składowych Hali wynosi ok. 2.500 m², w czem powierzchnia pomieszczeń chłodzonych — 570 m².

Niestety zaopatrzenie nabrzeży w dźwigi pozostało w tyle w stosunku do zaopatrzenia w magazyny. W ciągu roku bieżącego przybyło ogółem zaledwie 10 dźwigów — w tem 8 bramowych, 1½ i 3-tonowych, na nabrzeżach Polskiem i Rotterdam-skim, oraz 2 mostowe 10-tonowe dla rud, na nab. Szwedzkim. Do dźwigów mostowych ustawiono samowążący zasobnik o 200-tonowym zbiorniku.

Wreszcie uruchomiono prowizorycznie taśmowe urządzenie dla przeładunku węgla, zaopatrzone w 2 wywrotnice wagonowe i w ruchomą wieżę, pracującą na specjalnym pirsie. Urządzenie to dało bardzo dobre wyniki w próbnym okresie pracy, wykazując wydajność do 670 t na godzinę, wymaga ono jednak jeszcze niektórych uzupełnień, mianowicie przedłużenia pirsu oraz taśmy. Te dodatkowe inwestycje są obecnie prowadzone.

W r. b. wybudowano w porcie ogółem 2.5 km nowych torów kolejowych w tem 7.3 km torów nabrzeżnych i 14.2 km torów odstawczych, rozrządowych etc. Przebudowano poza to 1.5 klm torów.

Dosyć duże inwestycje wykonano w r. b. w dziedzinie dróg w porcie. Ułożono ogółem 21.638 m² bruków, długość zaś dróg zbudowanych wynosi 9.850 m. Drogi bardziej uczęszczane zabrukowano kostką granitową na betonowym podłożu, drogi zaś o mniejszym znaczeniu — kamieniem poligonalnym. Ważniejsze inwestycje w tej dziedzinie są następujące: ul. Portowa, łącząca port z miastem, ulica na molo Rybackiem, wreszcie nieukończona jeszcze nowa ulica, łącząca Gdynię z Oksywiem przez terytorjum portowe. Na linii tej ulicy budowane są 2 wiadukty, prowadzące ulicę górą ponad torami kolejowymi; jeden z tych wiaduktów jest ukończony. Poza to przystąpiono do budowy dwóch wiaduktów na przyszłej głównej ulicy, która połączy port z miastem. I tu jeden z wiaduktów jest już prawie całkowicie gotów, drugi zaś będzie największym wiaduktem w porcie, gdyż będzie przepuszczał spo- dem 9 torów kolejowych.

Poza wymienionymi wyżej głównymi inwestycjami wykonano w r. b. szereg inwestycji mniejszych. Tak więc wybudowano przy nasadzie mola Węglowego kąpielisko dla robotników portowych na 18 natrysków i 3 wanny oraz umywalnię. Przejęto i rozbudowano warsztaty mechaniczne f-y Hojgaard et Schultz, techniczny magazyn ruchu, budynek dla portowej straży ogniowej, wykończono dom mieszkalny dla urzędników Urzędu Morskiego (Nr. 3) na 14 mieszkań, zbudowano dom biurowy dla Urzędu Rybackiego, gdzie jest również 10 mieszkań. Niebawem rozpoczyna się budowa magazynów materiałowych i warsztatu reperacyjnego dla P. P. „Żegluga Polska” — wzamian za magazyny i warsztaty tego przedsiębiorstwa, które bierze się ze względu na rozbudowę torów kolejowych. Rozbudowano centralę portową automatycznych aparatów telefonicznych (na 300 numerów), rozszerzono sieć automatycznych przeciwpożarowych aparatów alarmowych, założono oświetlenie elektryczne w nowych budynekach, a poza to ustawiono na ulicach portowych 100 żelazobetonowych słupów oświetleniowych. Wreszcie zainstalowano 2.386 m bież. linii wodociągu portowego.

Życie jednak postępuje szybciej, niż rozbudowa portu. Na przyszły rok wyrastają przed portem nowe zadania inwestycyjne, bodaj że jeszcze większe niż to, co zostało wykonane w roku bieżącym.

Wł. G.

Nowe jednostki Polskiej Floty Handlowej

Z początkiem przyszłego sezonu żeglugowego nasza marynarka handlowa powiększy się o 4 nowe statki towarowe. Przeznaczone one będą do obsługi regularnych linii największych polskich towarzystw żeglugowych: „P. P. Żegluga Polska” i Polsko - Brytyjskiego T-wa Okrętowego. Ze względu na najkorzystniejsze warunki budowy i płatności zamówiono je na stocznich duńskich z zastrzeżeniem, że materiały na budowę będą

zakupione w Polsce. Oferta Stoczni Gdańskiej nie mogła być przyjęta z powodu wysokich kosztów budowy i uciążliwych warunków płatności.

Statki dla P. P. „Żegluga Polska”, zamówione na stoczni Nakskov Skibsværft A. S. w Nakskov (Danja), przeznaczone są na Linję Bałtycką, łączącą Gdynię z portami Łotwy, Estonji i Finlandji. Ze względu na stały rozwój tej linii, eksploatowane tam obecnie statki „Tczew” i „Chorzów”, nie mo-

gą dostatecznie obsłużyć potrzeb handlu, zdecydowano więc uruchomić jeszcze dwa statki. Dane techniczne o tych statkach są następujące: długość 70 m, szerokość 11 m, zanurzenie 6 m. Zbudowane mają być według przepisów Lloyds Register na klasę 100 A. I. Otrzymają ponadto specjalne wzmocnienie kadłuba dla zabezpieczenia od lodów w czasie zimowej nawigacji na Bałtyku. Kotłownia i maszyny znajdować się będą w środkowej części statku. Siła maszyn ma wynosić 1.300 KM, co pozwoli rozwijać szybkość do 12 mil na godzinę przy zużyciu węgla ca. 16 t. Ładownie mieszczą się w trzech komorach o łącznej pojemności ok. 65.000 stóp sześciennych, do których prowadzą 3 luki, zaopatrzone po 2 windy o nośności do 3-cł. ton. Na każdym statku będzie również pomieszczenie na kilkunastu pasażerów.

Statki dla Polsko-Brytyjskiego T-wa Okrętowego zamówiono na stoczni w Helsingoer (Danja). Mają one za zadanie wzmocnienie komunikacji

Gdynia — Londyn — Hull, służąc przede wszystkim dla przewozu produktów żywnościowych. Dlatego też połowa pomieszczeń będzie zaopatrzona w instalacje chłodnicze. Będą to statki stosunkowo niewielkie, lecz szybkie, co pozwoli właścicielom eksploatować je intensywnie i bardziej ekonomicznie od obecnie eksploatowanych statków: „Premjer”, „Warszawa”, „Łódź” i „Rewa”, które przystosowane są więcej do przewozu pasażerów, aniżeli towarów.

Nowe statki, długości 80 m, szerokości 12 m i o zanurzeniu ok. 7.5 m, będą zbudowane podług najwyższej klasy Bureau Veritas. Maszyny o sile 1.200 KM pozwolą przy pełnym obciążeniu rozwijać szybkość do 12—13 węzłów. Nośność statków określona jest na 1.900 DW, ładowność na ca. 115.000 stóp sześciennych. Kilkanaście kabinek specjalnych pozwoli ponadto każdorazowo zabierać do 30—40 pasażerów.

Wszystkie 4 wymienione wyżej statki będą wykonane mn. w. na maj 1932 r.

CHŁODNIA I HALA RYBNA W GDYNI

Racjonalizacja handlu rybą na wybrzeżu polskim była dotychczas i jest narazie rzeczą bardzo trudną. Brak należytego urządzonego miejsca wyładunku, odpowiednich warunków do czasowego przechowywania świeżej ryby, jak i miejsca do pakowania przesyłek rybnych — słowem brak stałego punktu, gdzieby spotkał się rybak-wytwórca i kupiec-pośrednik — stanowiły istotnie trudne warunki do wytworzenia aparatu handlowego i nawiązania stosunków z konsumentami wewnątrz kraju.

Urządzając nowoczesny port gdyński i przeprowadzając konsekwentny program w dziedzinie rybołówstwa morskiego, Ministerstwo Przemysłu i Handlu postanowiło zaradzić powyższym brakom i stworzyć w Gdyni możliwe warunki do rozpoczęcia racjonalnego i na szerszą skalę zakrojonego handlu świeżą rybą morską — czy to z połowów polskich rybaków, czy też przywożoną na statkach obcych. Takim punktem oparcia dla handlu rybą będzie wykańczana obecnie Chłodnia Rybna, wraz z halą licytacyjną i wytwórnią sztucznego lodu. Kompleks budynków, służących powyższemu celom, znajduje się na molo Rybackiem, przy nabrzeżu Angielskiem, zajmuje przestrzeń 2.540 m² i posiada działą:

1) chłodnia o 10 komorach, powierzchni 400 m², z zamrażalnią ryb o pow. 90 m², pozatem oddzielnie przy pomieszczeniach dla kupców 6 komór o pow. łącznej 170 m². Razem więc obszar 16 komór chłodniczych wyniesie 570 m². Chłodnia połączona jest korytarzem izolowanym z halą licytacyjną i rampą kolejową;

2) dział maszyn obejmować będzie halę maszyn z 2 kompresorami o wydajności ok. 250.000 frigh, oraz pomieszczenia dla pomp, transformatora, centralnego ogrzewania i składu węgla. Nad działem maszyn na pierwszym i drugim piętrze znajdują się pomieszczenia dla administracji;

3) hala licytacyjna zajmuje przestrzeń 875 m².

Od strony nabrzeża posiada 7 dużych rozsuwanych drzwi, umożliwiających równocześnie wyładunek kilku statków. Do hali tej będą wyładowywane i w dalszym ciągu sortowane i rozsyłane do kraju wszystkie świeże ryby, przywożone do Gdyni;

4) pomieszczenie dla 6 kupców, składające się dla każdego z komory chłodniczej o powierzchni 28 m², magazynu o pow. 50 m², oraz 3 pokoi biurowych. Każdy więc z sześciu dzierżawców będzie korzystał z kompleksu izolowanych pomieszczeń, mających bezpośrednie połączenia z halą licytacyjną i rampą kolejową;

5) Wytwórnia lodu, o produkcji dziennej 20 t, mieścić się będzie na pierwszym piętrze, a pod nią na parterze skład lodu, zaopatrzony w młynek do tłuczenia lodu, potrzebnego do opakowywania ryb przy przesyłkach kolejowych, oraz dla rybaków, wyjeżdżających na dalsze połowy w okresie letnim.

Opisany wyżej kompleks budynków zdaje się, że zaspokoi początkowe potrzeby handlu rybnego. Kupcy rybni, wynajmując pomieszczenia w chłodni, będą mogli swobodnie dysponować świeżą rybą, regulować podaż, a tem samem zapobiegać nadmiernej rozpiętości cen, jaka istnieje obecnie, co w dużym stopniu przeszkadzało racjonalizacji handlu. Czynniki rządowe dały zatem podstawy, teraz jest rzeczą samych kupców podstawy te rozszerzyć i wreszcie zmontować aparat niezbędny dla prowadzenia handlu rybnego w Polsce i zdobyć dla tego artykułu obszerny rynek krajowy.

Przedtem jednak, zanim zaczniesz się skupować od rybaków rybę, należy przeprowadzić szeroko zakrojoną propagandę spożycia ryb w kraju, gdyż pod tym względem pozostajemy na szarym końcu pośród krajów Europy.

B. K.

ZWIĘKSZENIE TERMINÓW WOLNYCH OD POSTOJOWEGO

Na skutek starań Urzędu Morskiego w Gdyni oraz gdyńskich kół gospodarczych, zwiększono następujące terminy wolne od postojowego (rozporz. Min. Komun. ogłosz. w Dz. Taryf i Zarz. Kolej. Nr. 35 z dn. 8/X rb.): a) dla soli potasowych naturalnych, nawozów azotowych, bisulfatu sodu, soli kamiennej, cementu, cynku i blachy cynkowej, żelaza i stali fasonowych, szyn kolejowych, blach, rur i drutu — żelaznych i stalowych, przybywających do załadowania na okręty na wszystkie stacje Gdyni i Gdańska — do 72 godzin bieżących, przyczem dla cementu do dn. 31/XII 1931 r. zachowuje się termin wolny od postojowego do 96 godzin bieżących; b) dla złomu żelaznego, załadowa-

nego na wagony z okrętów na wszystkich stacjach portowych w Gdyni i Gdańsku, łącznie z czasem załatwiania formalności celnych — do 72 godzin bieżących. Terminy powyższe liczą się od chwili podstawienia wagonu do naładowania, względnie od chwili dokonania przez kolej, po myśli § 16-1-3 T. t. cz. I A, zawiadomienia odbiorcy o przybyciu przesyłki; c) dla węgla i koksu, przybywających na wszystkie stacje portowe w Gdyni i Gdańsku do załadowania na okręty — do 72 godzin bieżących. Termin liczy się po upływie 2-ch godzin od chwili przybycia wagonów do stacji portowej.

Kronika portowa

Tymczasowa Rada Portowa

Kolejne posiedzenie Tymczasowej Rady Portowej odbyło się dn. 9/X. Rozpatrywano projekt ustawy w sprawie organizacji i zarządu portu w Gdyni.

Komisja Kolejowo-Drogowa

Na posiedzeniu komisji Kolejowo-Drogowej T. Rady Portowej w dniu 20/X. Uzgodniono położenie Miejskiej Stacji Towarowej, a potem dyskutowano nad sprawą obsługi kolejowej projektowanego nabrzeża dla przeładunku rud, oraz nad sprawą obsługi kolejowej przyszłego elewatora zbożowego.

Prace budowlane w porcie

Przez cały m. październik kontynuowano wszystkie prace budowlane w/g. planu zasadniczego (p. ostatnie zeszyty „Wiadomości Portu Gdynińskiego”, a przedtem „Biuletynu Miesięcznego Portu Gdynińskiego”). Większość prac jest na ukończeniu. Nowych w m. październiku nie rozpoczęto.

Nowy magazyn cukrowy

Dn. 26/X. został oddany do użytku magazyn cukrowy „Cukroport Nr. III.” o powierzchni składowej 5.000 m². Jest to rozbudowany dawny magazyn Warszawskiego Tow. Transportowego, który przed rozbudową i wykupieniem go przez Związek Cukrowni posiadał powierzchnię 1.250 m².

Rekordy przeładunku

Poza rekordem przeładunku miesięcznego (p. wyżej), ustalono w ub. miesiącu następujące nowe rekordy w pracy portu; przeładunek tygodniowy: w tyg. 5 do 11/X. — 132.248 t. zaś w tyg. od 12 do 18/X. — 134.462 t (poprzednio 129.354 t); przeładunek dzienny: dn. 5/X. — 25.214 t (poprzednio 24.255 t); dzienny załadunek węgla: dn. 5/X. 21.191 t (poprzednio 19.838 t).

Eksport cukru

Do składów portowych w Gdyni zaczęły nadchodzić transporty cukru z nowej kampanji, codziennie około 150—250 wagonów. Równocześnie ożywił się eksport cukrów zeszłorocznych.

Goście w porcie

Dn. 14/X. zwiedzali port gdyński członkowie zarządu Francusko-Polskiego Towarzystwa Kolejowego.

—o—

Fa. „Giesche S. A. otworzyła biura przeładunkowe na własnym terenie przy nabrzeżu Śląskiem, gdzie już poprzednio posiadała urządzenia do przeładunku węgla.

Z Izby Przemysł.-Handlowej

Wybory radców Izby z Sekcji Żeglugowo-Portowej

Na podstawie uchwały plenarnego zebrania Izby z dn. 28 października 1930 r. powołaną została do życia, obok sekcji przemysłowej i handlowej, trzecia sekcja Izby, żeglugowo-portowa. Uchwałę tę zatwierdził P. Minister Przemysłu i Handlu rozporządzeniem z dn. 16 czerwca r. b. (Mon. Pol. Nr. 139/31, poz. 210), poczem Główna Komisja Wyborcza rozpoczęła z dniem 7 lipca r. b. swe prace.

Z wyborów ogólnych wybrani zostali dn. 16 sierpnia r. b. na radców Izby PP.:

Feliks Kollat, dyrektor firmy „Polsko-Brytyjskie Towarzystwo Okrętowe” w Gdyni,

Witold Jasiński, dyrektor firmy „American Scantic Line” w Gdyni,

Mirosław Laurecki, dyr. firmy „Skarbopol” w Gdyni,

Bronisław Garbowicz, dyrektor firmy „Elibor” w Gdyni.

Przez zrzeczenia gospodarcze wybrani zostali na radców Izby dn. 13 października r. b.:

Ze związku Maklerów Okrętowych w Gdyni PP.:

Konsul Napoleon Korzón, dyrektor firmy „Polskarob”, Polsko-Skandynawskie Tow. Transportowe w Gdyni,

Andrzej Cieńciała, dyrektor firmy „Polska Agencja Morska” w Gdyni.

Roman Kutylowski, dyrektor firmy „Polskie Transatlantyczne Towarzystwo Okrętowe”, w Gdyni.

Ze Związku Gdyńskich Ekspedytorów Portowych PP.:

Lucjan Byczkowski, dyrektor firmy „Warszawskie Towarzystwo Transportowe” w Gdyni,

Kazimierz Mucha, dyrektor firmy „Pantarei” w Gdyni, **Stanisław Roskowski**, dyrektor firmy „Chłodnia i Składy Portowe” w Gdyni.

Nadto radcą Izby z zaliczeniem do sekcji żeglugowo-portowej został mianowany **P. Inż. Władysław Rawicz-Szczerbo**.

Zebranie plenarne Izby

Najbliższe zebranie plenarne Izby odbędzie się dn. 10 listopada r. b. w Gdyni. Na zebraniu dokonany zostanie wybór Prezesa Izby.

Komisja szacunkowa i odwoławcza dla podatku przemysłowego

W Wydziale Morskim Izby odbyła się dn. 26 października r. b. konferencja z przedstawicielami przemysłu i handlu w Gdyni, na której wybrano członków Komisji Szacunkowej i Odwoławczej dla podatku przemysłowego.

Konferencja w sprawach kolejowych

Dn. 30 października r. b. odbyła się z inicjatywy i przy czynnym współudziale Izby konferencja przedstawicieli Związku Ekspedytorów Portowych w Gdyni z P. Prezesem Chodkiewiczem, delegatem Ministerstwa Komunikacji w sprawie reformy taryfy drobnicowej. Projekt Ministerstwa Komunikacji idzie w kierunku utworzenia jednej ogólnej taryfy kolejowej na przesyłki drobnicowe zamiast dotychczasowych pięciu, z przyznaniem specjalnych taryf ulgowych dla różnych rodzajów towarów, zwłaszcza dla artykułów pierwszej potrzeby. Przy omawianiu tego projektu zaznaczono konieczność podniesienia sprawności przewozów i terminowości dostaw w granicach określonych przez kolej.

Następnie przedłożono P. Prezesowi Chodkiewiczowi szereg postulatów tutejszych sfer gospodarczych odnośnie do sprawności obsługi kolejowej na terenie stacji Gdynia-Port, a zwłaszcza odnośnie do przedłużenia czasu wolnego od opłat za postojowe za różne towary. Chodziło szczególnie o przedłużenie czasu wolnego od opłat dla przychodzących w obecnym sezonie transportów ziemniaków, w której to sprawie Izba interwenjowała w Dyrekcji Kolejowej w Gdańsku, jak również dla bekonów, przywożonych w wagonach-lodowniach.

Z Rady Interesentów Portu

Stawki Związku Gdyńskich Ekspedytorów Portowych

Związek Gdyńskich Ekspedytorów Portowych uchwałą stosować z dniem 1 października 1931 r. następujące stawki „Current rate”:

wszystko za tonę 1.000 kg w złoty h

| | Wyładunek Załadunek | |
|-------------------------------------|---------------------|------|
| tomasyna | 1.45 | |
| ryż | 1.80 | |
| drobnica zwykła | 2.00 | 2.15 |
| drobnica przestrzenna | 2.90 | 3.25 |
| celuloza | 2.90 | 2.35 |
| cement w workach i beczkach | | 1.45 |
| cukier | | 1.45 |
| saletra norweska w workach | 1.45 | 1.45 |
| saletra chilijska | 1.60 | |
| saletra w beczkach | 1.80 | |
| fosforyty o ile nie są wyładowywane | | |
| chwytakami | 1.80 | |
| sól w workach | | 1.45 |
| sól luzem | | 0.55 |
| piryty miłkie | 1.80 | |
| piryty grube | 2.00 | |
| kamienie brukowe | 1.45 | |

Stawki Polskiego Związku Maklerów

Od dnia 1 października 1931 r. maklerzy okrętowi w Gdyni zaliczają następujące stawki za czynności maklerskie statkom parowym, motorowym, żaglowym i lichtogom morskim: stawki klarowania za wejście i wyjście dla przychodzących i wychodzących z Gdyni statków do 1.500 cbm. netto — 20 gr za cbm., dla statków o pojemności wyżej — za każdy cbm. ponad pierwszych 1.50 cbm. — 10 gr, ponad 3.000 cbm. — 10 gr. Opłaty oblicza się każdorazowo za wejście i wyjście osobno. Statki przychodzące w balaście, próżne lub z ładunkiem, nieprzekraczającym połowy ich ładowności, płać połowę sta-

wiek za wejście lub wyjście. Statki wchodzące w celach bunkrowych płać $\frac{1}{2}$ stawek. Statki przychodzące z ładunkiem rudy, lub wychodzące z ładunkiem węgla lub koksu płać % całkowitej stawki za wejście i wyjście. Zniżka ta dotyczy tak samo statków, które przychodzą próżne i odchodzą z węglem, lub przychodzą z rudą i wychodzą próżne. Lichtugi, żaglowce z pomocniczym motorem — otrzymują zniżkę 20%. Żaglowce z pomocniczym motorem niżej 150 cbm. pojemności płać połowę stawki minimalnej. Holowniki, ciągnące lichtery, płać najmniej zł 50 za wejście i wyjście osobno. Prowizja za inkaso frachtu wynosi $\frac{1}{4}$ % przy ładunkach masowych, $\frac{1}{2}$ % przy ładunkach mieszanych. Prowizja za wykłady wynosi 2% za każdy rozpoczęty miesiąc, począwszy od daty rachunku, lecz tylko w wypadku, gdy nie zostały zwrócone w ciągu jednego miesiąca od daty wystawienia rachunku. Powyższe stawki nie dotyczą linii regularnych. Specjalne opłaty za ułatwianie formalności celnych nie istnieją.

Kwity wywozowe na bekony i szynki

Wskutek starań Związku Gdyńskich Ekspedytorów Portowych p. Minister Skarbu wydał rozporządzenie (w Dz. U. R. P. Nr. 87 z dn. 30/IX. r. b.), na mocy którego kwity wywozowe na bekony i szynki opiewać będą na okaziciela i, zachowując ważność na przeciąg 1 miesiąca służyć będą za podstawę do utrzymania w gotówce przyznanego zwrotu cła. Starania te poparte były przez władze Banku Gospodarstwa Krajowego w Gdyni.

Poradnia taryfowo-kolejowa

Związek Gdyńskich Ekspedytorów Portowych zawarł umowę z koncesjonowanym biurem przewozowo-reklamacyjnym M. Zalisz i S-ka, na zasadzie której wszyscy członkowie Związku mogą korzystać z bezpłatnych porad taryfowych i informacji o kalkulacji przewozów kolejowych i wodnych śródlądowych, krajowych i zagranicznych. Firmy należące do Związku korzystać będą z niższej taryfy za reklamacje kolejowe. Biuro prowadzone jest przez odpowiednich fachowców: byłego naczelnika Wydziału Eksploatacyjnego Dyr. Wileńskiej, oraz b. kierownika Działu Taryfowego Dyrekcji Gdańskiej. W ten sposób zainteresowanym firmom gwarantuje się należyłą obsługę i zabezpiecza przed niefachowcami i często szkodliwymi poradami domokrajnych taksatorów.

Sertownia pocztowa

Listy zagraniczne, przesyłane do Polski, rozdzielane są, jak wiadomo, przez sortownię Urzędu P. T. w Poznaniu. W ten sposób poczta zaoceaniczna przez porty zachodnie przychodzi do Gdyni o dwa dni później, niż do Gdańska i oczywiście konkurencyjnych z Gdynią portów niemieckich. Ten stan rzeczy stwarza dla obcych portów pewien przywilej sprawności, odbijający się niekorzystnie na interesach polskiej żeglugi transoceanicznej.

Rada Interesentów Portu zwróciła się do Ministerstwa Poczty i Telegrafów z wnioskiem o zreorganizowanie techniki odbierania poczty zagranicznej tak, aby Gdynia była w posiadaniu swoich przesyłek nie później, aniżeli konkurujące z nią porty niemieckie.

Urząd Miar i Wąg

Rada Interesentów Portu zwróciła się do Głównego Urzędu Miar i Wąg M. P. i H. z wnioskiem o przeniesienie Urzędu Miar z Kartuz do Gdyni. Jest to postulat sfer gospodarczych, konieczny ze względu na niepomiarne wysokie koszty, związane z instalacją, względnie reparacją wag. Wszystko przemawia za tem, aby instytucja ta miała siedzibę w ożywionem mieście portowym.

Kronika miejska

Miejskie Hale Targowe

Biuro Projektów Komisarjatu Rządu przystąpiło do opracowania projektu głównej Hali Targowej w centrum miasta. Ma to być hala aprowizacyjna, która poza obsługą śródmieścia ma także służyć celowi aprowizacji okrętów. Przewidywana jest konstrukcja żelazna, oszklona. Hala uzyska ogrzewanie, a pozątem będzie komorową. W połączeniu z halą targową miałaby być wybudowany wielopiętrowy dom towarowy. Tutaj także mieściłby się zarząd

Hali, placówka Urzędu Celnego, laboratorium badań artykułów spożywczych, informatornia handlowa etc. Miejsce budowy głównej Hali Targowej nie zostało jeszcze określone.

Rzeźnia

Został wykończony plan Rzeźni Miejskiej, która miała być zbudowana na stokach wsi Pogórze, na północ od przyszłego kanału Przemysłowego. Rzeźnia jest pomyślana jednocześnie jako komunalna, aprowizacyjna i eksportowa. Przy rzeźni mają powstać uboczne przetwórnice, które miałyby na celu utylizację odpadków, otrzymywanych przy rzeźnictwie (kleje, tłuszcze, kości, kiszki, szczecina etc.). Przewidywany koszt rzeźni wynosiłby zł 3.000.000.

Nowe szkoły

W początkach m. listopada szkolnictwo gdyńskie powiększyło swój stan posiadania o 2 nowe budynki, dla szkół powszechnych: przy drodze Witomińskiej i na Oksywii, które przez Komisarza Rządu m. Gdyni zostały przyjęte i oddane już do użytku.

Budynki te wykonała w/g. nowoczesnych wymogów szkolnictwa i higieny fa. inż.-arch. Ungerowie Jakóbowicz, w rekordowym tempie 72 dni. Projektowali: inż.-arch. J. Müller i Ungerowa.

Połowy ryb na morzu

Charakterystyczną cechą rybołówstwa październikowego, jest jego różnorodność. Jako miesiąc okresu przejściowego od sezonu letniego do zimowego, październik zalicza się do miesięcy uboższych w ryby. W braku większych ławic zasadniczych gatunków, rybacy chwytają się wszystkich możliwych sposobów połowu i posługują się prawie wszystkimi istniejącymi narzędziami. Obok nieukończonych jeszcze połowów płastug włokami, próbuje się poławiać także sposobem ukazujące się szprotły. Stawia się jeszcze całe szeregi węgiery (żaków) na węgorze, obok na śledzie i szprotły. Dalej uprawia się rybołówstwo niewodami przybrzeżnymi, stawia się w dużej ilości haczyki i równocześnie przygotowuje się także (wędy) na łososie. Ten sam objaw dał się zauważyć i w sprawozdawczym miesiącu.

Rybołówstwem w październiku zajmowało się 1.160 rybaków przy użyciu 82 kutrów motorowych i 240 łodzi żaglowych. Połowy naogół pod względem wartości wypadły dość mizernie, chociaż ilościowo przedstawiają się dobrze i w stosunku do ubiegłego miesiąca wzrosły o 100.000 kg. Staje się to zrozumiałem, zważywszy, że we wrześniu wyjątkowo korzystnie poławiano cenne węgorze, gdy na zdobyc paździenikową składają się małowartościowe szprotły.

Szprotły, aczkolwiek w niewielkich ilościach, zjawiały się już we wrześniu, ale właściwe ławice ukazały się wzdłuż wybrzeży otwartego morza dopiero w połowie, a zwłaszcza w końcu października. Ponieważ ryba zbliżała się do samych brzegów, zaczęto poławiać z dobrym skutkiem niewodami. Tym sposobem w Karwi, Chałupkach i Kuźnicy łowiono po 600—900 kwt. dziennie.

Płastugi łowiono jeszcze dość dobrze w ciągu całego miesiąca. Zdobyć miesięczną przewyższała nawet wrześniową, ale już daje się zauważyć stopniowy ubytek ryb w związku z obniżeniem się temperatury. Większość ryby złowiono włokami ciągniętymi przez kutry motorowe.

Śledzie w tym roku zupełnie nie dopisały. Zdobyć paździenikowa wypadła bardzo słabo, a i w ogólnych rocznych połowach zajmą one skromną pozycję.

Węgorze natomiast w bieżącym sezonie łowiono dobrze. Ubiegły miesiąc pod tym względem był rekordowy w ostatnich kilku latach. Paździenik okazał się również nienajgorszy, przewyższając ten sam miesiąc ub. roku o 200%. W związku z nastaniem dni chłodniejszych, zwiększa się połów wątluszy. Szczególne zainteresowanie tą rybą wykazują rybacy gdyńscy, na których przypada połowa zdobyczy miesięcznej.

Handel rybą nie odznaczał się w październiku większym ożywieniem. Połowę złowionych ryb wywieziono do Gdańska, część węgorzy zagranicę. Na wybrzeżu szprotły z pierwszych połowów zabierali wędzarze do wędzenia. Ponadto do wędzarni zakupywano płastugi, węgorze i śledzie. Wędzarnie pracowały dość dobrze, przerabiając ogółem ok. 100.000 kg ryb, które wysyłano do wszystkich większych miast w kraju.

PRACA PORTU GDAŃSKIEGO

Obroty portu we wrześniu

Obrót towarowy w porcie gdańskim w mies. wrześniu w stosunku do siennia nieco się obniżyły. Przeładowano ogółem 725.388 t towarów, wobec 760.588 t w mies. sierpniu rb.

Ruch statków

Weszło statków nrt. Wyszło statków nrt

| | | | | |
|---------------|-----|---------|-----|---------|
| wrzesień 1931 | 564 | 360.049 | 579 | 366.535 |
| sierpień 1931 | 596 | 383.336 | 596 | 371.711 |
| wrzesień 1930 | 587 | 392.369 | 554 | 345.252 |

Obrót towarowy

(ton)

Przywóz: ogółem 79.435.3

w tem:

| | |
|--------------------------------|--------|
| zboże i mąka | 693 |
| kawa, kakao, herbata | 748 |
| owoce południowe | 93 |
| tytoń | 78 |
| śledzie | 6.024 |
| żużle Thomasa | 950 |
| fosforyty | 3.682 |
| tłuszcze zwierzęce | 1.101 |
| skóry | 535 |
| drzewo | 446 |
| mat. budowlane | 1.071 |
| węgiel | 4.317 |
| oleje roślinne | 2.169 |
| garbniki | 1.091 |
| ruda | 47.742 |
| żelazo i stal | 978 |
| wyroby włókniste | 895 |
| inne | 6.822 |

Wywóz: ogółem 645.953

w tem:

| | |
|---------------------------------|--------|
| zboże | 17.355 |
| cukier | 20.353 |
| sól | 1.304 |
| mąka | 1.466 |
| melasa | 2.215 |
| superfosfaty | 2.377 |
| drzewo i wyr. drzewne | 88.029 |
| cement | 1.413 |

| | |
|--------------------------|---------|
| węgiel | 479.323 |
| koks | 17.355 |
| nafta i prod. | 3.080 |
| mat. chemiczne | 7.509 |
| metale | 3.733 |
| inne | 6.943 |

Likwidacja strajku portowego w Gdańsku

Strajk robotników portowych, który zakończył się dn. 14 października, nie przyniósł robotnikom żadnych korzyści, gdyż objęcie pracy nastąpiło na warunkach podyktowanych przez komisję rozjemczą. Według decyzji tej komisji, płace robotników portowych obniżone zostały naogół o mn. w. 10%.

W czasie strajku zdolność przeładunkowa portu wynosiła dla większości towarów ok. 85%. Ruch w porcie utrzymany był przy pomocy organizacji „Nothilfe”, składającej się przeważnie ze studentów Politechniki, a zorganizowanej przez policję.

Akcja propagandowa gdańskiej Rady Portu

Dr. Wiczkowski, naczelnik Wydziału Ekonomicznego Rady Portu, odbył wraz z radcą Zipperem, kierownikiem biura taryfowego Rady Portu, podróż propagandową do Czechosłowacji, Węgier, Jugosławii i Rumunii, celem zaznajomienia tamtejszych sfer gospodarczych z taryfami i opłatami portu gdańskiego, oraz z ulgowymi stawkami kolejowymi do krajów naddunajskich.

Przywóz węgla angielskiego do Gdańska

Mimo skutecznej konkurencji węgla polskiego na rynkach zagranicznych, w końcu października rb. przywieziono do Gdańska pewną ilość węgla zagranicznego. Jest to węgiel specjalny dla kuźni, gazowni itp.

Import węgla zagranicznego do Gdańska jest zjawiskiem normalnym, a pogłoski o rzekomym zwiększaniu się importu tego węgla nie odpowiadają prawdzie. I tak np. we wrześniu rb. przywieziono do Gdańska węgla zagranicznego 4.317 t, tymczasem w sierpniu import tego węgla był znacznie wyższy, a mianowicie o 18.756 t. Miesiąc październik, w/g. tymczasowych obliczeń ilości przywiezionego węgla z Anglii i Nadrenji, również nie potwierdza obaw powyższych. Do portu przywożone są inne gatunki węgla, niż wywożone z Polski.

RYNEK FRACHTOWY

Zamieszanie na rynkach międzynarodowych, które spowodował spadek funta ang., ciągle jeszcze wywiera ujemny wpływ na podaż ładunków.

Powoli daje się zauważyć omijanie funta, jako środka płatniczego w transporcie morskim.

Skandynawja przeszła prawie że wyłącznie na płatność frachtów w koronach duńskich, norweskich, szwedzkich. To samo dotyczy Finlandji. Płatność frachtów w kierunku Kontynentu odbywa się na podstawie funta złotego wzgl. funta papierowego przy podawaniu kursu dnia. Armatorzy włoscy obliczają stawki w lirach złotych i t. d.

Oczekiwany eksport zboża zawiódł dotychczas, ponieważ wewnątrz kraju można osiągnąć większe ceny, niż w eksporcie. Eksporterzy zboża są jednakowoż zdania, że eksport zboża w większej ilości rozpocznie się w najbliższym czasie.

Rozwinał się natomiast w ostatnim czasie eksport mąki. Należałoby tak samo wspomnieć o eksporcie kartofli, który w obecnym sezonie jest dość poważny.

Ostatnio można było zauważyć ożywienie na rynku cukrowym. Kupujący starają się wobec nadchodzącej nowej kampanji zabrać znajdujący się na składach cukier z zeszłorocznej kampanji. Eksport soli potasowych, nawozów azotowych itd. pozostaje w dotychczasowych granicach.

OSTATNIE NOTOWANIA.

| | | | |
|--------|---------------|-------------------|-----------------|
| węgiel | ca. 1.000 ton | Ryga | 4/6 złotych |
| " | 3.000 " | " " " | 4/3 " |
| " | 1.000 " | Połudn. Finlandja | 4/9 papierowych |
| " | 3.000 " | " " " | 4/6 " |
| " | 1.500 " | Vasa | 6/— " |
| " | 2/3.000 " | Gefle | 4/30—4.35 Koron |

| | | | |
|--------|--------------------------|----------------------|------------------|
| węgiel | ca. 2/3000 ton | Stockholm | 4/30—4.35 " |
| " | " " | Norrköping | 4/30—4.35 " |
| " | " " | Malmö | 4.15 Koron |
| " | " " | Göteborg | 4.20 " |
| " | " " | Połudn. Norwegja | 5/9—6/— złotych |
| " | " " | Oslo | " " |
| " | " " | Kristiansund | 5/9—6/— złotych |
| " | 2½/3000 " | Aarhus | 4.50 Koron |
| " | " " | Kopenhaga | 4.50 " |
| koks | " " | Kopenhaga | 2.— " extra |
| węgiel | " 2/3.000 " | Rouen | 5/3 złotych |
| " | " " | Antwerpja | 4/6 " |
| " | " " | Gandawa | 4/6 " |
| " | " " | Rotterdam | 4/9 " |
| " | " " | Amsterdam | 4/9 " |
| " | " " | Bordeaux | 6/3 " |
| " | " " | Bayonne | 6/6 " |
| " | " " | Marsylja | 10/— papierowych |
| " | 5.000 " | Barcelona | 7/6—8/— " |
| " | " " | Algier | 8/3—8/6 " |
| " | 2/3.000 " | Casablanca | 10/6—11/— " |
| " | 5/6.000 " | Zach. Włochy | 5/9 " |
| " | 5/6.000 " | Adria | 7/8 " |
| " | 8/9.000 " | Adria | 7/3 " |
| " | 5.000 " | Split | 8/6—9/— " |
| zboże | północne porty od Aarhus | | 5/9 złotych |
| " | " " Alborg | | 6/3 " |

| | | | |
|----------|----------------------------|------------|-----------------|
| zboże | północne porty od Limfjord | 6/9 | " |
| | Antwerpja | 5/— | " |
| | Rotterdam | Hfl. 3.25 | " |
| kartofle | Londyn | 12/— | " |
| | Hull | 15/— | " |
| | Cardiff | 16/— | " |
| cukier | Rotterdam | Hfl. 2.95 | free out |
| | Marsylja | sh. 8/— | " " |
| drzewo | Rotterdam/Amsterdam | Hfl. 16.75 | za standard |
| | Gandawa | sh 25/— | zł. za std. |
| | Rouen | 28/— | " |
| | Nantes | 32/— | " |
| | Londyn | 32/— | " |
| | Hull | 35/— | " |
| nawozy | Antwerpja | 6/— | złotych f. i. o |
| azot | Norfolk | \$ 3.10 | " |

Rozkład odjazdów statków regularnych linii

Gdynia—Londyn:

S/S „Baltonia” (PZKB)¹⁾ 5 i 19 listopada
S/S „Rimfrost” (PZKB) 5 i 19 listopada
S/S „Premjer” (PBTO) 12 i 26 listopada
S/S „Zero”²⁾ (PBTO) 12 i 26 listopada

Gdynia—Hull:

S/S „Łódź” (PBTO) 5 i 19 listopada
S/S „Rewa” (PBTO) 12 i 26 listopada

Gdynia—New York—Halifax

S/S „Pułaski” (PTTO) 23 listopada

Gdynia—New York.

S/S „Saguache” (ASL) 2 listopada
S/S „Argosy” (ASL) 16 listopada
S/S „Chickasaw” (ASL) 28 listopada

Gdynia—Amsterdam:

S/S „Kraków” (ŻP) 2 i ca. 20 listopada

Gdynia—Porty Lewantu:

M/S „Gotland” (SOL) ca. 2 listopada
następne statki koło 14 i 25 listopada

Gdynia—Tallin—Helsingfors—Gdańsk:

S/S „Chorzów” (ŻP) 7 i 21 listopada
S/S „Patria” (FAAB) 14 i 28 listopada

Gdynia—Ryga—Lipawa—Gdańsk:

S/S „Tczew” (ŻP) 7 i 21 listopada

Gdynia—Kopenhaga—Porty Francji:

S/S „Halstan” (DF) 3 listopada
S/S „Magnus” (DF) 15 wzgl. 16 listopada

1) Znaczenie skrótów: DF — Det Forenede K. J. PZKB — Polska Zjednoczona Korporacja Bałtycka, PBTO — Polsko-Brytyjskie Tow. Okrętowe, PTTO — Polskie Transatlantyczne Towarzystwo Okrętowe, Ż.P. — Żegluga Polska, ASL — American Seantie Line, SOL — Svenska Orient Line, FAAB — Finska Angfartygs A. B.

2) SS. „Zero” odejdzie tylko w razie zafrachtowania dostatecznej ilości ładunku do Londynu i Hull.



Gmach Zarządu Portu oraz magazyn tytoniowy.

PRACA STATKÓW POLSKICH W PAŹDZIERNIKU

P. P. „ŻEGLUGA POLSKA”

A. — Trampy:

S/S. „Katowice” — wyładował w Gdyni rudę, załadował węgiel, zawiózł do Stockholmu, wyładował, poczem odpłynął w balaście do Gdańska, załadował węgiel, zawiózł do Oslo, wyładował, powrócił w balaście do Gdańska, załadował węgiel do Fécamp i Dieppe.

S/S. „Kraków” — załadował w Gdyni szyny do Amsterdamu, przeszedł do Gdańska, gdzie uzupełnił ładunek, zawiózł do Amsterdamu, wyładował, powrócił w balaście do Gdańska, załadował węgiel, zawiózł do Stockholmu, wyładował, poczem odpłynął w balaście do Gdyni, gdzie ładuje szyny do Amsterdamu.

S/S. „Niemen” — załadował w Gdyni węgiel, zawiózł do Langebrügge (Belgia), wyładował, powrócił w balaście do Gdyni, załadował węgiel, zawiózł do Stockholmu, wyładował, odpłynął w balaście do Gdyni, gdzie ładuje węgiel do Stockholmu.

S/S. „Poznań” — wyładował w Delfzijl (Holandia) sole potasowe, poczem odpłynął w balaście do Gdyni, załadował węgiel, zawiózł do Karlskrony (Szwecja), wyładował, powrócił w balaście do Gdyni, załadował węgiel, zawiózł do Oxelösund (Szwecja), wyładował, poczem odpłynął w balaście do Gdańska.

S/S. „Toruń” — przybył do Drammen (Norwegja) z ładunkiem węgla z Gdyni, wyładował, powrócił w balaście do Gdyni, załadował węgiel, zawiózł do Rönns-

skör (Szwecja), wyładował, powrócił w balaście do Gdyni, gdzie ładuje węgiel.

S/S. „Warta” — załadował w Gdyni węgiel, zawiózł do Langebrügge, poczem odpłynął w balaście do Gdańska, załadował węgiel, zawiózł do Gefle (Szwecja), gdzie wyładowuje.

S/S. „Wilno” — przeszedł w balaście z Rönnskör do Lulea, załadował rudę, zawiózł do Gdyni, wyładował, załadował węgiel, zawiózł do Göteborga, wyładował, powrócił w balaście do Gdyni, załadował węgiel, zawiózł do Gefle, wyładował, poczem odpłynął w balaście do Gdańska.

S/S. „Wiśła” — przybył do Gdyni z ładunkiem tytoniu z Bona (Algier), wyładował, załadował węgiel, zawiózł do Langebrügge, wyładował, poczem odpłynął w balaście do Gdańska, gdzie ładuje sole potasowe do Delfrijl.

B. — Linja Bałtycka:

S/S. „Chorzów” — odbył dwie, przewidziane rozkładem jazdy, podróże z Gdańska i Gdyni do Tallina i Helsingforsu z pasażerami i drobnicą.

S/S. „Tezew” — odbył dwie przewidziane rozkładem jazdy podróże z Gdańska i Gdyni do Lipawy, Parnawy i Rygi z pasażerami i drobnicą.

POLSKO-BRYTYJSKIE TOW. OKRĘTOWE

A. — Linja do Londynu:

S/S. „Premjer” — odbył dwie, przewidziane rozkładem jazdy, podróże, przewożąc do Londynu pasażerów, oraz bekony, szynki, ziemniaki, masło, jaja, bławaty itd., z powrotem zaś pasażerów i drobnicę.

S/S. „Warszawa” — stoi w doku w Gdańsku.

B. — Linja do Hull:

S/S. „Łódź” — odbył dwie, przewidziane rozkładem jazdy, podróże, przewożąc do Hull pasażerów, oraz bekony, szynki, ziemniaki, bławaty itd., z powrotem zaś pasażerów i drobnicę.

S/S. „Rewa” — jak wyżej.

POLSKIE TRANSATLANTYCKIE TOW. OKRĘTOWE

Linja do Ameryki Północnej:

S/S. „Kościuszko” — dn. 1/X. przybył do Gdyni, wyładował pasażerów, oraz wyładował pocztę i towary. Obecnie w porcie gdyńskim, przy nab. Holenderskim, na leżu zimowem.

S/S. „Polonia” — w Gdyni przy nab. Holenderskim, na leżu zimowem.

S/S. „Pułaski” — dn. 3/X. po zaokrętowaniu pasażerów, oraz załadowaniu poczty i towarów, odpłynął z New Yorku przez Halifax, gdzie uzupełnił ładunek, do Kopenhagi, dokąd przybył dn. 14/X., wyładował tam część pasażerów, wyładował część towarów, i tegoż dnia odpłynął do Gdyni. Zawinął do Gdyni dn. 15/X., wyładował pasażerów, wyładował pocztę i towary. Po zaokrętowaniu pasażerów, oraz załadowaniu poczty i towarów, odpłynął dn. 21/X. via Kopenhaga do New-Yorku.

TOW. „POLSKAROB”

S/S. „Robur III” — odbył 3 podróże z węglem do portów: Drammen i Oslo (2 razy);

S/S. „Robur IV” — odbył 3 podróże z węglem do portów: Göteborg, Malmö i Sarpsborg;

S/S. „Robur V” — odbył 3 podróże z węglem do portów: Amsterdam, Körsör i Hemmestad;

S/S. „Robur VI” — odbył 3 podróże z węglem do portów: Göteborg (2 razy) i Oslo.

TOW. „POLRYŻ”

S/S. „Kopernik” — unieruchomiony w porcie gdańskim.



Regularna komunikacja okrętowa

Ekspedujemy następujące statki z Gdańska, w miarę potrzeby z Gdyni do portów:

Stavanger, Bergen, Trondheim
oraz innych zachodnio-norweskich portów:
par. „Jaederen” obecnie ładuje, odpłynie 9. XI.
par. „Ursa” ca 18. XI. odpłynie 23. XI.

Oslo

oraz innych wschodnio-norweskich portów:
par. „Akershus” ca 10 XI. odpłynie 13. XI.
par. „Akershus” ca 24. XI. odpłynie 27. XI.

Gothenburg

oraz innych zach.-szwedzkich portów i Lubeki:
par. „Jaederen” obecnie ładuje, odpłynie 9. XI.
par. „Ursa” ca 18. XI. odpłynie 23. XI.

Aarhus, Odense

par. „Blumenau” ca 13/14 listopada.

Amsterdam

par. „Lotte Halm” lub Subst. ca 20 listopada.

Rotterdam

par. „Energie” ca 9. XI.
par. „Westfalia” ca 12 XI. towaru przyjmuje się na konosament przejściowy do wszystkich portów nadreńskich.

Antwerpja

par. „Stillesee” ca 9. XI.
par. „Fryken” ca 20. XI.

Ostende

par. „Längssee” lub Subst. ca. 10 listopada.

Gandawa

par. „Kandava” lub Subst. ca 14 listopada.

Londyn

par. „Walter Leonhardt” obecnie ładuje.
par. „Vaidava” obecnie ładuje.

par. „Ellen Larsen” ca 14 listopada.

par. „Elbe” lub Subst. ca. 15 listopada.

Tynedock

par. „Sheaf Crest” obecnie ładuje.

Grimsby

par. „Carrie” ca 9. XI.

Cardiff i Bristol

par. „Pinnau” ca 10. XI.

Hull

par. „Rita Larsen” lub Subst. ca 10 listopada.

Pasajes, Bilabo, Santander, Musel, La Coruna* Vigo*, Oporto, Lisabon, Cadiz*, Huelva*, Sevilla, Gibraltar, Villa Sanjurjo, Oran*, Melilla Tetuan, Ceuta, Tanger, Larache, Kenitra, Rabat,

Casablanca, Mazagan, Saffi, Mogador, Agadir

par. „August Schultze” ca 11 listopada.

*) tylko przy dostatecznych ładunkach,

Malaga, Cartagena, Alicante, Valencia Tarragona,

Barcelona, Marselle, Genua, Livorno, Neapel, Messina, Catania, Palermo

par. „Neapel” ca 25/30 listopada.

Algier, Egipt, Palestyna, Syria i porty Turcji, oraz Morza Czarnego

mot. „Blaland” ca 16. XI. do portów Piraeus,

Istanbul, Konstanze, Beyrouth, Tripolis, Aleksandria i Haita.

mot. „Hemland” ca 28/30 listopada do portów Piraeus, Istanbul, Bourgas, Beyrouth, Aleksandria i Haifa.

mot. „Nordland” ca w pierwszej połowie grudnia do portów Piraeus, Istanbul, Beyrouth Aleksandria i Haifa.

Przy większych partjach statki zawijają również do innych portów Bliskiego Wschodu oraz Morza Czarnego.

Towary na konosament przejściowy przyjmuje się do wszystkich portów Bliskiego Wschodu oraz Morza Czarnego.

Rio de Janeiro, Santos, Buenos Aires

par. „Bore VIII” 5. XI. zawinie do Montevideo.

par. „Herakles” w końcu listopada, zawinie do Montevideo.

Linja Hamburg, Morze Bałtyckie

Odjazdy statków tygodniowo z Hamburga do Gdańska i Gdyni.

D. „Erna” odchodzi z Hamburga 7. XI. po rozładowaniu ładuje do Rygi.

Z Buenos Aires do Gdańska
par. „Bore IX” ładuje w końcu listopada.

U. S. A. porty Golfu, Gdynia
mot. „Tiradentes” ładuje w Galveston/Houston w połowie listopada.

par. „Tugela” ładuje w New Orleans, Galveston/Houston w końcu listopada.

Z Lizbony do Gdańska via Hamburg

par. „Melilla” ca 12. XI.

Zastrzega się zmiany!

O zgłoszenia ładunków upraszają i informują agenci

BERGENSKE

BALTIC TRANSPORTS, LTD. S. A.

GDYNIA, PORTOWA, TELEFON 1230
Gdańsk, Hundegasse 89, Tel. 225-41

„PANTAREI“

S. A.

**POWSZECHNE ZAKŁADY
MAGAZYNOWE I TRANSP.
w Gdyni**

Zastępstwa w kraju i zagranicą

ODDZIAŁ W GDAŃSKU

Telegr. „PANTAREI“. Tel. 16-36 i 16-37

Przeładunek wszelkiego rodzaju
towarów masowych i drobno-
wych. Międzynarod. ekspedycje
kolejowe i morskie. Cłenie. Wła-
sne składy tranzytowe i wolno-
cłowe w porcie o pow. ca 6000 m²
na Nabrzeżu Polskiem. Piwnice
dla łatwopsujących się towarów
Dom składowy-publiczny. War-
ranty. — Inkaso. — Asekuracja.
Oferty i kalkulacje na żądanie.

„POLDAG“

T-wo Przeładunków Morskich w Gdyni

Sp. z o. o.

własne urządzenia przeładunkowe.

Gdynia, ul. Portowa 1

telefony:

biuro główne 16-25

biuro portowe 17-21

adres telegraficzny: POLDAG

Sp. Akc. dla Międzynarodowego Transportu

SCHENKER I SKA

w Warszawie

Oddział w Gdyni

Adres telegr.:

Frachtschenker, Gdynia

Telefony: 1823 i 1909

Adres dla transportów:

Schenker i S-ka, Gdynia-Port

NOWOCZESNA STACJA ŁADOWANIA AKUMULATORÓW I REPARACJA AKUMUL.

ZAKŁADY PRZEMYSŁOWO-HANDLOWE

INŻYNIER

TADEUSZ RUSIN
GDYNIA

ULICA ŚWIĘTOJAŃSKA — DOM P. A. M.

NA PROWINCJĘ WYSYŁAMY WŁASNEMI
SAMOCHODAMI MECHANIKÓW



**HURT
DETAL**

INSTALACJE ELEKTRYCZ-
NE — RADJO — WYTWÓR-
NIA APARATÓW RADJO-
WYCH — WARSZTATY
ELEKTROTECHNICZNE —
MOTORY ELEKTRYCZNE —
REPARACJE I PRZEWIJA-
NIE MOTORÓW — WSZEL-
KIE ARTYKUŁY ELEKTRO-
I RADJOTECHNICZNE.

CENY OGŁOSZEŃ:

| | str. | $\frac{1}{1}$ | $\frac{1}{2}$ | $\frac{1}{4}$ | $\frac{1}{8}$ |
|--------------------------------------|------|---------------|---------------|---------------|---------------|
| za tekstem | zł | 180.— | 100.— | 55.— | 30.— |
| w tekście i okładka II. i IV. str. . | „ | 240.— | 125.— | 70.— | 40.— |
| III. strona okładki | „ | 200.— | 110.— | 60.— | 35.— |

drobne ogłoszenia, przetargi i t. p. zł 0,60 za milimetr.