

LIPIEC 1934

Należytość poczt. opłacona gotówką.

PRZEGLĄD MEBLARSKO-STOLARSKI

„MEBLOSTYL”

Miesięcznik ilustrowany poświęcony zagadnieniom architektury wnętrza

Adres Redakcji i Administracji: KRAKÓW, UL. RAKOWICKA 8, TELEFON 169-00.

TREŚĆ:

ŻURNAL MELOWY zawierający wzory nowoczesnego urządzenia (komplet). — **Urządzenie wnętrza domu w dobie kryzysu.** — **Przed wielkim Zjadem Stolarzy Polskich.** — **Odpowiedzi Redakcji.** — **Dodatek budowlany.** — **Drobne ogłoszenia.**



Porada prawna i fachowa

Każdy rozsądny wytwórca i kupiec meblowy prenumeruje „MEBLOSTYL”

NEW YORK
MAY 18 1864

MEBLOSTYL

LIPIEC 1934.

PRZEGLĄD MEBLARSKO-STOLARSKI

Wychodzi każdego miesiąca.

Informator i doradca fachowy.

Adres Redakcji i Administracji: Kraków, Rakowicka 8. Tel. 169-09. — Godziny przyjęć interesentów od godziny 10–12. — Korespondencji anonimowej nie uwzględnia się. — Listów nieopłaconych nie przyjmuje się — Cennik ogłoszeń i przedpłaty na ostatniej stronie.

Urządzenie wnętrza domu w dobie kryzysu.

Życie jest najlepszą szkołą. Wymogom postępującego twardego krokiem naprzód życia nie oprze się żadna przekorna kombinacja umysłu ludzkiego. Życie ma swoje niewzruszone prawa wraz z naturalnymi ewolucjami i zmianami, tak, że przyszłowiowe „płynięcie pod prąd” byłoby co najmniej nierozwagą.

Więc z powyższego wypływa jasno zasadniczy wniosek, że zarówno w życiu zbiorowym, jak również poszczególnych rodzin i jednostek, celem uniknięcia trosk i szkód, wskazanym jest przystosowanie się w wymogach życiowych do danej sytuacji, jaką życie zbiorowe wytworzyło.

W życiu codziennym człowieka, doceniającego oczywiście wymogi kultury i higieny, nie jest zgoła obojętne, jak jest urządzone wnętrze jego mieszkania, w którym pracuje, tworzy, spożywa posiłek, spoczywa, zażywa rozrywki i używa gościny ludziom w stosunkach towarzyskich. W tym stanie rzeczy nie jest bynajmniej obojętne, jak wnętrze mieszkania ma być urządzone. Zupełnie zrozumiałym jest, że każdy człowiek pragnąłby mieć swoje mieszkanie jaknajwspanialej urządzone. Ba, ale temu chwalebniemu życzeniu staje np. obecnie na przeszkodzie kryzys gospodarczy. Nie mówimy tu — o garstce, która może finansowo swe choćby najwybredniejszego gusta zaspokoić, ale o licznych rzeszach tych, którzy w dochodach ze swej pracy „wiążą koniec z końcem”.

A na poparcie naszego zdania przytoczymy tu fakty urządzenia szeregu wystaw z dziedziny przemysłu meblowego, jak: w Poznaniu, Warszawie, Katowicach i ostatnio w Kalwarji-Zebrzydowskiej, (Małopolska) w dniu 1 lipca br. otworzyć się mająca wystawa meblowa. Chodzi tu o cele tych wystaw. Otóż organizatorom wystaw meblowych i wogóle wyrobów stolarskich leży na sercu troska nie tylko o podniesienie i organizację wytwórców, z braku której i przy grasującej dość licznie nieuczciwej konkurencji, wytwórcy ci popadają coraz bardziej w stan zubożenia — ale w równej mierze chodzi tu o naoczne przekonanie licznych rzesz fachowców i konsumentów, jak w sposób praktyczny niedrogi a przytem estetyczny można urządzić sobie wnętrze domu, stosując się do wymogów kryzysowego czasu.

Przy urządzaniu mieszkań w dobie obecnej musimy mieć na uwadze, trzy zasadnicze przeciwności, mianowicie: szczupłość środków pieniężnych, szczupłość przestrzeni obecnych ubikacji mieszkalnych oraz oszczędność czasu i trudu w konserwacji mieszkania i utrzymywaniu w niem należytego porządku.

Kierując się temi przesłankami teraźniejszej konieczności życiowej, czasopismo nasze jako rzetelny i fachowy łącznik pomiędzy wytwórcą a odbiorcą mebli, pragnie i będzie w dalszych zeszytach podawać dokładne objaśnienia oraz, na praktycznym

doświadczeniu oparte rady, w jaki sposób można tanio, oszczędnie a przytem estetycznie i praktycznie urządzić wnętrze mieszkania i to ku zupełnemu zadowoleniu jego właściciela.

W poszczególnych artykułach i rysunkach naszego czasopisma będziemy wykazywać jak tanim sposobem można stworzyć całość mieszkania prawdziwie estetyczną i pełną harmonji. Będziemy też podawać wzory modnych nowoczesnych mebli. Są one proste, gładkie, wykonane celowo i praktycznie. Nasze rysunki nie mają na sobie rzeźb ani innych ozdób, ale zato piękniejszą jest w rysunku ich linja, tem lepiej uwydatnione słoje drzewa, połysk szkła i metalu, tem starannie dobrany materiał pokrycia. A przytem w naszych wzorach meblowych mieści się uproszczenie celów. Jeden i ten sam mebel służy różnym celom: ogólnie znane i używane licznie tapczany, wykonywane są coraz bardziej pomysłowo. Widzimy np. niewielki tapczan, który w dzień zajmuje bardzo mało miejsca w pokoju, a na noc rozsuwa się, tworząc szerokie i wygodne łóżko.

Z punktu widzenia higieny na baczność uwagę zasługuje urządzenie kuchni. Na tem polu postęp jest daleko idący. Meble lakierowane na kolor biały ustępują ostatnio miejsca innym, wykonanym z sosny w kolorze naturalnym i pociągniętym przezroczystym lakierem, który nie zakrywając słonecz-

nego koloru drzewa i jego pięknych słoii, daje się myć z łatwością. W nowoczesnej kuchni gospodyni wykonywa większość prac siedząc, unika postawy stojącej, która męczy organizm. Zatem wnętrze teraźniejszej kuchni jest tak urządzone, że wszystkie produkty ma pod ręką. Obecnie coraz bardziej wchodzi w użycie szklane szufladki na produkty. Jest to nowość bardzo praktyczna, szkło bowiem dzięki swej przezroczystości nie wymaga żadnych napisów, czyści się przytem bez trudu i umożliwia łatwe uzupełnienia w razie stłuczenia. Gaz i elektryczność, korzystanie z pomocy elektrycznych przyrządów do sprzątania, prasowania to dziś już nie luksus, ale dobrze zrozumiana oszczędność czasu, trudu i wysiłku a przytem wielki krok naprzód w dziedzinie podniesienia estetyki wnętrza. Troski o estetykę nic przytłumić nie może—nawet kryzys. Wnętra nowych mieszkań są niezaprzeczenie piękne, a przyczynia się do tego bogactwo naszej sztuki ludowej i przemysłu artystycznego. Polska jest krajem tkanin, drogich i tanich, ale zawsze zdobniczo-dakoracyjnych i nadających polskiemu domowi charakterystyczne piętno swojszczyzny. Zadaniem naszym jest tworzenie takiego wnętrza, w którym każdy z domowników czuć się będzie dobrze—fizycznie i psychicznie. Miło urządzone mieszkanie to radość życia.

Przed Wielkim Zjazdem Stolarzy Polskich.

Jeszcze przed dwudziestu laty taki ogólnopolski zjazd Stolarzy nie był do pomyslenia. Składały się na to rozmaite przeszkody. Przedewszystkiem trudności paszportowo-komunikacyjne poprzez granice trzech zaborów, dalej nieprzychylnie stanowisko zaborczych władz administracyjnych, które we wszelakich polskich zbiorowiskach nawet czysto zawodowych, wstrzyły „niebezpieczną robotę patriotyczną“, następnie rządy te celowo nie dopuszczały polskiego rękodziela i wytwórczości do rozwoju, uważając, że jest to droga nietylko do niezależności materialnej, ale i politycznej Polaków. Rozumieli oni bardzo dobrze, że niezależność materialna jest wielką przeszkodą w ich barbarzyńskiej polityce wynarodowienia i ostatecznego zgnębienia ducha polskiego i dlatego wszelkimi sposobami starali się sparaliżować rozwój wytwórczości polskiej a dać prymat obcej. W ten sposób spychane przez zaborców na drugi i trzeci plan, rękodzielo polskie, a w niem stolarstwo, gdzieniegdzie tylko

przejawiające swą tężyznę zawodową i godporność, nie mogło się zdobyć na zjazd wielkiej rodziny stolarskiej w celu wzajemnego poznania i omówienia postulatów, dotyczących tej tak ważnej gałęzi przemysłu.

Dziś w wolnej Polsce kiedy tych kajdan zaborców wyzbyliśmy się raz na zawsze, zjazd Stolarzy z całej Polski jest ze wszech miar jaknajbardziej pożądanym, zwłaszcza ze względu na szalejący kryzys.

Skutki wielkiej wojny, mimo pewnych polepszeń w okresie lat 1923-1929, polegających na pewnym nieugruntowanym rozdmuchaniu konjunktury i ekspansji, spowodowały załamanie stosunków gospodarczych (co również odbiło się i na przemyśle stolarskim) i stworzyły dzisiejszą erę zwaną złą — kryzysową. Błędne byłoby jednak apatyczne zdanie się na dalszy rozwój wypadków i bierne oczekiwanie poprawy warunków gospodarczych. W realnej ocenie dzisiejszych warunków niskiej konjunktury

należy zorganizować i ugruntować tak przemysł stolarski, by dostosowany do dzisiejszych możliwości mógł właściwie funkcjonować.

Po wykolejeniu pewnym spowodowanym kryzysem, należy go wprowadzić na właściwe tory i nastawić go na normalny bieg. To uregulowanie i unormowanie będzie dopiero pierwszym etapem, w razie zaistnienia innych, koniecznych warunków do przejścia do okresu pomyślniejszego rozwoju.

Z powyższych przeto względów zachodzi konieczność zastanowienia się nad nowymi drogami a temsamem potrzeba urządzenia ogólnopolskiego zjazdu wszystkich stolarzy.

Myśl zwołania zjazdu wyszła od przedstawicieli cechów stolarskich z Krakowa i Kalwarji, do zorganizowania którego powołany został specjalny Komitet Wykonawczy składający się z poważnych osób ze świata stolarskiego.

Nie jest to pierwszy zjazd stolarzy w Odrodzonej Polsce. Będzie to już drugi zjazd, pierwszy bowiem odbył się w Poznaniu w czasie Powszechnej Wystawy Krajowej. Niestety pożytek z tego zjazdu był dla stolarstwa minimalny, bowiem uchwalone na nim postulaty ze względu na zmianę stosunków ekonomicznych nie zostały zrealizowane. Tegoroczny więc zjazd, łączący się praktycznie z wielką wystawą meblową w Kalwarji Zebrz. i uroczystościami krakowskimi jest tembardziej wskazany i dla ogólnego dobra nie tylko stolarstwa polskiego, ale również dla szerokich sfer konsumentów wyrobów stolarskich pożyteczny i wprost konieczny. Wszak dziś mamy w Polsce około 30.000 warsztatów stolarskich, których należyte zorganizowanie może odegrać bardzo ważną rolę w życiu gospodarczym naszego Państwa.

Dzięki energicznej akcji komitetu organizacyjnego zjazd będzie bardzo licznie obesłany. Życzyć przeto należy stolarstwu polskiemu, aby zjazd ten miał delegata z każdego ośrodka warsztatów stolarskich, by w ten sposób ważne sprawy zawodowe, omawiane na zjeździe, dostały się siłą wyrazu liczebnego w odpowiednie sfery decydujące, a delegaci roznieśli ze zjazdu sprawozdania w najodleglejsze zakątki Rzeczypospolitej, aby warsztatem stolarskim zainteresowało się całe społeczeństwo, w czym współpracować będą intensywnie czasopisma fachowe.

Głównym celem zjazdu będzie wspólne omówienie i uchwalenie postulatów obchodzących jak wyżej wspomnieliśmy, nie tylko wytwórcę, ale sze-

rokie rzesze społeczeństwa. Będą omawiane szczególnie takie zagadnienia jak: Jak dostosować wytwórczość do siły płatniczej konsumenta w zmienionych warunkach ekonomicznych, jak przy pomocy sfer miarodajnych uchronić rozwijające się dotąd chwalebnie stolarstwo polskie od ruiny materialnej jak sobie nawzajem pomagać it. d. Jednym z celniejszych punktów programu zjazdu będzie ze wszechmiar słuszna i chwalebna propaganda wśród stolarzy: zastosowanie do wyrobu mebli wyłącznie materiałów krajowej produkcji, sprawa rzetelnej kalkulacji, zwalczanie nieuczciwej konkurencji, ściąganie nielegalnie prowadzonych warsztatów, kwestje ubezpieczeń i t. p.

Lansowanie używania do wyrobu mebli materiałów tylko krajowej produkcji należy powitać z zadowoleniem, ma ono bowiem wielkie znaczenie gospodarcze dla Polski. Rocznie bowiem wydajemy miliony na materiały zagraniczne, a tymczasem u siebie mamy wspaniałe forniry w słojach, które przy odpowiednim skomponowaniu byłyby i ładniejsze niż wszelkie egzotyczne i co najważniejsza tańsze co, ze względu na dzisiejszą strukturę gospodarczą, ma bardzo doniosłe znaczenie.

Piękną godną pochwały jest myśl Komitetu Organizacyjnego połączenia zjazdu w Kalwarji Zebrz. z uroczystościami Legionowemi w Krakowie.

Zjazd odbędzie się 5. sierpnia w Kalwarji a następnie 6. sierpnia uczestnicy zjazdu przybędą do Krakowa, gdzie specjalna delegacja w imieniu wszystkich stolarzy Polski wręczy akt hołdowniczy I-emu Marszałkowi Polski Józefowi Piłsudskiemu.

Tezę tego aktu hołdowniczego projektował Dyr. Szkoły Stolarskiej Wł. Genga a wykonają z drzewa w inkrustacjach stolarze z Kalwarji Zebrzydowskiej i Krakowa.

W skład komitetu honorowego weszli PP. Prez. m. Krakowa Dr. M. Kaplicki, nacz. wydz. wojew. L. Osiecki i starosta Klotz. Protektorat objął p. woj. krakowski Dr. M. Kwaśniewski.

Zapowiedziany zjazd wzbudził wielkie zainteresowanie.

Komitet organizacyjny zapewnia zniżki kolejowe, kwatery, dzienne posiłki po cenach najniższych. Izby Rzemieślnicze otrzymały odezwy do stolarzy oraz karty zgłoszeń, które należy zgłosić do Komitetu Organizacyjnego: Kraków, św. Anny 9, do dnia 15 lipca.

Odpowiedzi Redakcji.

S. K. Łódź.

Jak należy czyścić okucia mebli?

W szklannem naczyniu rozpuszcza się ług mydlany. Do tej zawartości dodaje się trzykrotną dawkę salmiaku. W tym płynie trzyma się okucia kilka godzin, przyczem naczynie należy szczelnie zamknąć. Po wyjęciu okuć z rozstworu należy je suszyć w ciepłych trocinach, poczem są jak nowe.

Można również sporządzić sobie szczotkę z rękojeścią o krótkiej szczecinie, nałożyć ją papką z potartej kredy i trzykrotnej dawki salmiaku.

W ten sposób trzeć poszczególne okucia mebli dopóki brud nie zostanie usunięty. Wreszcie gałgankiem przeczyścić dla otrzymania zupełnego połysku.

Okucia mosiężne czernieją pod wpływem tlenu znajdującego się w powietrzu. Temu zapobiec można używając laku spirytusowego. Części okucia należy ogrzać do temperatury 40°C., następnie przeciągnąć je szczoteczką zwilżoną lakiem, względnie zanurzyć je w laku.

P. K. Katowice.

Jak samemu sporządzić kleje kazeinowe?

Składnikami tego kleju są: kazeina, wapno i krzemian sodowy.

1) 1/2 litra gumy arabskiej rozpuszcza się w 6-ciokrotnej ilości 40%-ego krzemianu sodowego i odparowuje się na łaźni wodnej do suchości. Po dokładnym zmieleniu zestalonej masy miesza się ją z wodorotlenkiem wapna i kazeiną, przyczem na 20 części wagowych wspomnianej mieszaniny przypada 40 części w. kazeiny a 25 części w. wapna. Tak otrzymana mieszanina łatwo rozpuszcza się w wodzie — na 22 części w. wody 10 części wag. kleju.

2) 8 części wagowych kazeiny 5 części wagowych wapna gaszonego i 10 części w. wody.

3) 100 cz. wag. kazeiny, 8 cz. wag. wapna gasz, 20-35 części wag. krzemianu sodowego. Trwałość tych klejów i odporność na wpływy atmosferyczne zwiększamy przez dodanie do nich tymolu lub salolu.

I. Kozłowski, Warszawa.

W tym wypadku polecamy do fornierowania klej zimny; który jest bardziej odporny na działanie wilgoci. Srodki, które WP. dotychczas przedsięwziął są słuszne, przyczem zaznaczamy iż lakierowanie powierzchni trzeba będzie od czasu do czasu odnawiać, aby drzewo na powierzchni, było dostatecznie chronione.

Centr. Warszt. Stol. Warszawa

Przypalanie powierzchni zamiast bejcowania

Jeżeli chcemy powierzchnię drzewa przypalać zamiast bejcować nie może ona być fornierowaną tylko z drzewa masywnego lub z dykty. Do przypalania można użyć lamp do lutowania lub palników tlenowych, których płomień daje się łatwo regulować. Działamy na powierzchnię płomieniem tak długo, aż ta przyjmie kolor brązowy, względnie ulega lekkiemu zwęgleniu. Następnie czyścimy całą powierzchnię ostrą, stalową szczotką, wtenczas uzyskujemy piękną brunatną barwę miejscami jaśniejszą to ciemniejszą, co w całości robi bardzo efektowne wrażenie. Celem uzyskania bieglności w przypalaniu, radzimy WP. jeszcze naprzód kilka prób na mniejszych kawałkach (próbkach).

S. Ziębicki Warszawa

Białe pory w dębinie.

Ogólny sposób postępowania jest dosyć prosty i niezależny od tego czy drzewo jest bejcowane czy też nie. Zaznaczamy, iż przedewszystkiem należy pory dobrze wyszczotkować aby usunąć wszelki pył pozostały po oszlifowaniu, następnie, naturalnie o ile to jest wymagane, bejcuujemy. Po wyschnięciu bejcy należy jeszcze raz pory wyszczotkować i drzewo dobrze polić politurą. Po dokonaniu tych czynności sporządzamy pastę składającą się z rozpuszczonego w olejku terpentynowym białego wosku i cynkwajsu, tę pastę należy wcierać szmatką w pory w kierunku poprzecznym do włókien.

Gdy pory są już wypełnione, wycieramy powierzchnię szmatką naciągniętą na deszczółkę i nasiąkniętą olejkim terpentynowym i to również w kierunku poprzecznym do włókien. Osiągnąwszy w ten sposób całkiem czystą powierzchnię, odstawiamy ją osuszenia i ewentualnie jeszcze raz przeciągamy białą politurą.

P. J. Poznań.

Jak usunąć nieprzyjemną woń starych mebli?

Meble takie należy natrzeć politurą (tj. wypo-liturować) a następnie pokój dobrze przewietrzyć. To byłby jedyny sposób usunięcia nieprzyjemnej woni.

Spółka Stolarska Lwów.

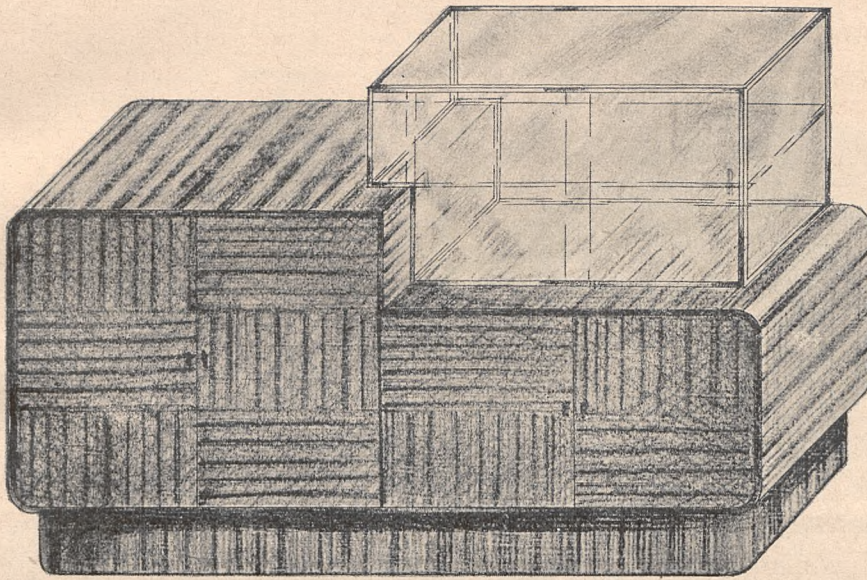
Odpowiedzi zamieścimy w następnym numerze.

(Dalszy ciąg na str. 12)

Każdy rozsądny wytwórca i kupiec meblowy
prenumeruje „MEBLOSTYL„

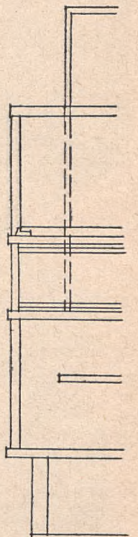
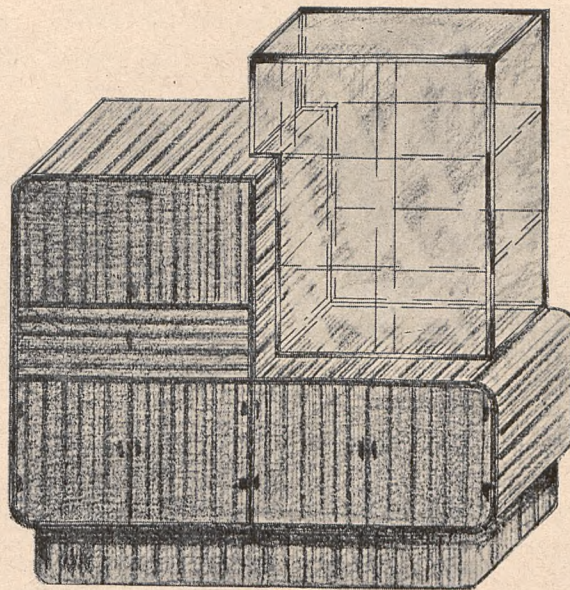
Jadalnia Nr. 15.

Skala 1 — 20

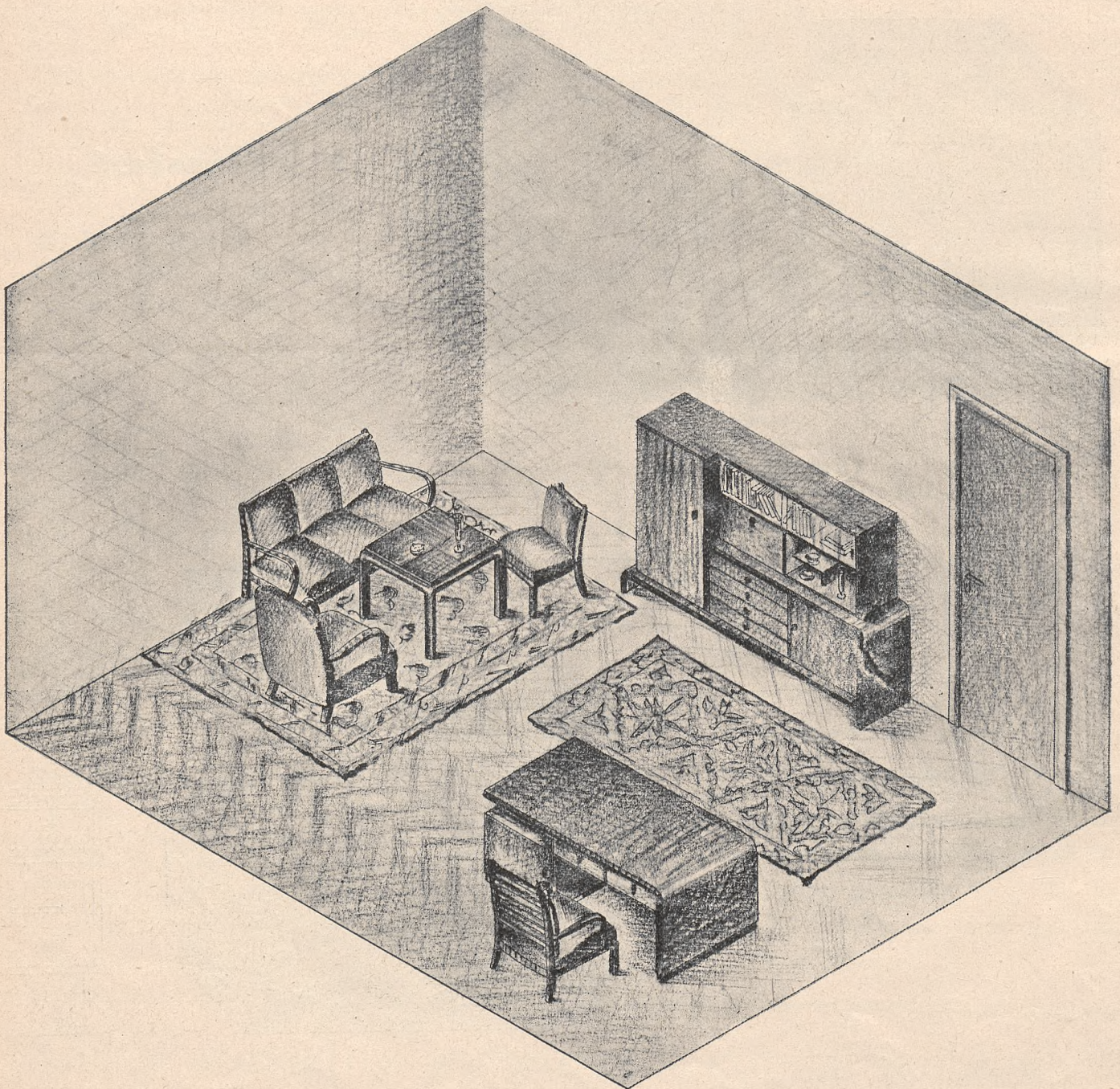


Bufet

**Witryna
skombinowana
z bufetem pomocn.**

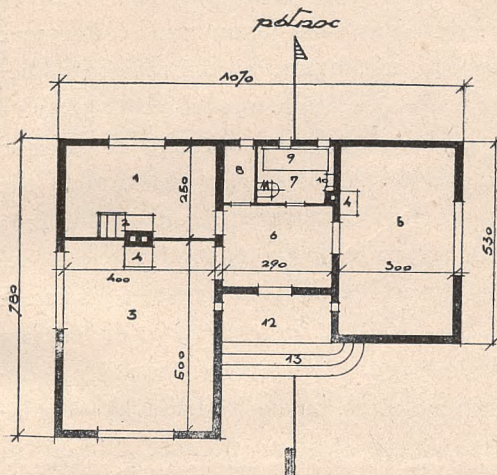


Gabinet Nr. 16.



Dodatek budowlany

Nasz tani domek



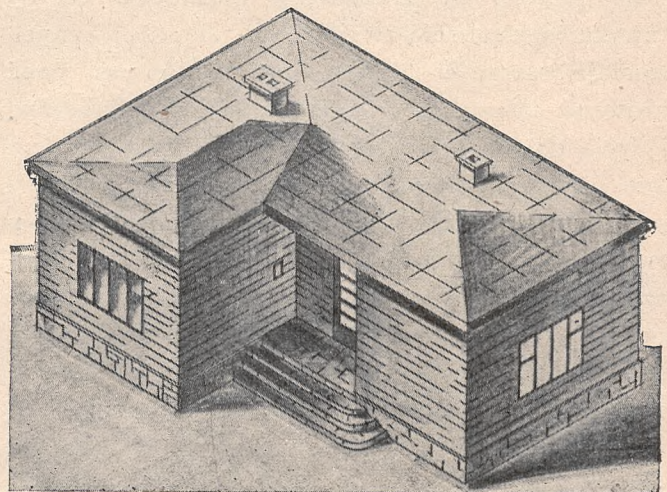
1. kuchnia
2. piec kuchen.
3. pokój mieszkal.
4. piec pokoj.
5. pokój sypial.
6. siosoba
7. łazienka z broz.
8. spłuczka
9. wazna
10. umywalka
11. klozet
12. weranda
13. schody

Rzut w skali 1-200

proj. Inż. Arch. M. Kirschner

Widok izometryczny

w skali 1 - 200



Dodatek budowlany

Nasz „tani dom“

Domek, którego plan szkicowy podajemy, nadaje się albo dla mniejszej rodziny na stałe pomieszkanie, albo na okres wakacji. Mimo całej skromności można się w nim urządzić nader wygodnie i — co niemniej ważne, praktycznie. O ile część główna może być wykonana zarówno z drzewa, jak z cegły, jako ryglówka, wreszcie gdy chodzi o mieszkanie letnie z dyli betonowych, o tyle podmurówka wysoka na 60 cm. powinna bezwzględnie być murowana. Przy omówieniu szkicu za podstawę przyjmujemy dla części głównej drzewo wewnątrz otrzcincwane i otynkowane, przyczem grubość takiej ściany przyjmujemy na 21 cm.

Po usunięciu z parceli warstwy humusowej — wykopujemy rowy na fundamenty o głębokości około 50 cm. szerokości 50 cm i wypełniamy je albo betonem o stosunku cementu do spóły 1:9, albo w okolicach bogatych w duże kamienie wypełniamy owe rowy tym materiałem i ubijamy z betonem. Na wykonane fundamenty kładziemy warstwę papy Nr. 120 celem izolacji od wilgoci. Na tej papie wykonujemy podmurówkę, o grubości 41 cm, z cegły na zaprawie najlepiej wapienno — cementowej. W ten sposób uzyskujemy między spodem podłogi a ziemią warstwę powietrza około 60 cm. wysoką, zapewniającą zupełną suchość pomieszczeń. Dla lepszego przewiewu zcstawiamy w podmurówce kilka małych (na jedną cegłę) otworów w różnych miejscach. Położywszy na wierzchu podmurówki znowu papę j. w. zaczynamy montować resztę, w zwyczajnej robocie ciesielskiej. Z robót innych pozostają jeszcze 4 stopnie bądź betonowe, bądź murowane na zaprawie cementowej z klinkerów, pokrycie dachowe najlepiej blachy cynkowej na papie i rynny, kominy murowane, okna i drzwi jako stolarka i prace lakiernicze, wyprawa ścian wewnętrznych na trzcinie, o ile budujący nie woli raczej gładko oheblowanego drzewa dobrze napuszczonego, piece ewentualnie murowane, wreszcie roboty instalacyjne i kanalizacyjne oraz w miejscowościach gdzie kanalizacji brak, dół kloaczny.

Plan domu przedstawia się następująco:

Po 4 stopniach 15 cm, wysokich wchodzimy do podcienia nakrytego dachem nadającego się do użytku jako weranda, ponieważ orientujemy tę stronę budynku na południe. Stąd prowadzi wejście do obszernej sionki. Jeśli drzwi wejściowe a lepiej także i pokojowe oszklimy możliwie jak najniżej, to sionka ta, bardzo wówczas jasna może odgrywać rolę mieszkalnego t. zw. hallu, bardzo obecnie będącego w użyciu jako centrum mieszkania. Na lewo znajduje się pokój mieszkalny z oknami na zachód i południe jako najkorzystniejszego kierunku dla tego rodzaju ubikacji. Znajdująca się obok kuchnia z oknem na północ, co uwalnia gospodynię od niepotrzebnej spiekoty w lecie, może mieć w ścianie działowej okienko z klapą dla wydawania potraw do pokoju mieszkalnego. Od strony prawej wchodzimy do sypialni, z oknem na wschód. Spiżarnia i łazienka mają oczywiście okna na północ. Pokoje są bardzo ustawne dzięki odpowiedniemu rozmieszczeniu otworów, okna nowoczesne zapewniają obfite oświetlenie i przewiew.

Budynek taki, jaki tu przedstawiamy, nawet przy najsolidniejszym wykonaniu daje przy najmniejszych kosztach największe wygody. Łatwa i tania nadzwyczaj konstrukcja powinna być licznym właścicielom parcel dostępna, a piękny nowoczesny wygląd zachęcić do budowy własnego domu.

Szczegółowo opracowane przez naszego dyplomowanego inżyniera plany stoją wraz z ślepym kosztorysem do dyspozycji naszych czytelników za zwrotem kosztów własnych 30.—zł., pozatem służyć możemy innemi projektami według wyrażonych życzeń.

W tych wypadkach pożądanem jest nadesłanie szkicu parceli z zaznaczonemi stronami świata i doniesieniem z jakiego materiału głównego budynek ma być wykonany.

—o—

Czytajcie i abonujcie „MEBLOSTYL”!

FORNIERY

EGZOTYCZNE
i KRAJOWE

DYKTY światowej sławy marki „TOBAL”
dykty sucho klejone, szlifowane, fornierowane dębina, jasionem i sosną.

M. HOLLENDER

Sp. z o. o.

Tel. 102-34. Kraków, Szpitalna 7. Tel. 157-95.

Drobne ogłoszenia

Okazyjnie do sprzedania:

Piec stolarski specjalny, cztery warsztaty i narzędzia stol. Zgł. „Meblostyl” Kraków Rakowicka 8, pod „Tanio”

Kupię kompletnie urządzone warsztaty stolarskie w większym mieście. Zgł. pod „Gotówka” „Meblostyl” Kraków, Rakowicka 8

Wykwalifikowany czeladnik z długoletnią praktyką poszukuje posady. Zgł. „Zdolny meblarz”, „Meblostyl”, Kraków, Rakowicka 8

Długoletni kierownik dużej fabryki mebli we Wiedniu narod. polskiej, poszukuje posady od zaraz. Zgł. pod „Zdolny i energiczny”, „Meblostyl”, Kraków, Rakowicka 8.

Inż. architekt studja zagraniczne poszukuje praktyki w większej fabryce mebli. Zgł. pod „Skromne warunki”, „Meblostyl”, Kraków, Rakowicka 8

Kupię używane maszyny stolarskie i prasę do fornierowania. Zgł. pod „W dobrym stanie”. Red „Meblostyl”, Kraków, Rakowicka 8

Warsztat stolarski kompletnie urządzone w dobrym miejscu w Krakowie z powodu wyjazdu sprzedam. Zgł. pod „B. K.” Red. „Meblostyl”, Kraków, Rakowicka 8

Zdolny sprzedawca z długoletnią praktyką meblową poszukuje posady od 1-go sierpnia. Zgłosz. pod „Sprzedawca” Red. „Meblostyl”, Kraków, Rakowicka 8.



Każdy rozsądny wytwórca
i kupiec meblowy
prenumeruje MEBLOSTYL

(Dokończenie ze strony 6.)

B. J. Kalwarja-Zebrz.

Pisze nam Pan, że zna Pan dokładnie technikę fornierowania a pomimo tego powstają niekiedy na niektórych miejscach po zafornierowaniu wzdęcia?

Słowo „technika fornierowania” brzmi w uszach stolarza zajmująco. Ale niestety zdarza się dość często w praktyce, że fornierowanie urąga wszelkiej technice. Drzewo, a więc także forniera jest zasadniczym materiałem, zatem technika, w odpowiedniej do tego celu obróbce drzewa, musi podlegać ściśle pewnym zasadniczym prawom inaczej wytwórca popełnia szkodliwe dla siebie i konsumenta błędy. Sprawa ta, obchodząca liczne warsztaty pracy, wymaga wyjaśnienia.

Niejeden z fachowców, traktując fornierowanie ściśle według przepisów techniki, staje nagle bezradny w połowie pracy i spostrzega po naklejeniu kilku płaszczyzn forniera, że w przygotowaniu materiału „przepisy” techniki, należy i można całkiem dobrze zastąpić własnymi (indywidualnymi) praktycznymi działaniami. Otóż przedewszystkiem należy fornierę przed jej naklejeniem dobrze z obu stron oglądać, gdyż często się zdarza, że płat for-

niery z jednej strony wygląda jasny, ładny, lecz z drugiej strony posiada błędy, które po zwilżeniu psują całość pracy i reszty materiału. Miejsca nie-naklejone (odstające, baniaste) po nałożeniu fornier-y nie zawsze powstają wskutek wadliwego naklejenia, t. j. z winy fornierującego, ale bardzo często pochodzi poprostu z niedbałego wygładzenia powierzchni poszczególnych płyt fornier-y.

Nierówności te na powierzchni fornier-y sprawiają wiele przykrości, trzeba więc na nie baczyć i strzec się ich.

Ale są też i inne przyczyny, zaczem i konieczność stosowania ostrożności. Przy fornierowaniu tłuszcz odgrywa dużą rolę, ale pilną uwagę zwracać trzeba, aby w nadmiernej, nieodpowiedniej ilości i w niewłaściwym miejscu tłuszczu nie używać. Smarowanie tłuszczem fornierowanej płaszczyzny, czy fornier-y nie jest wskazane, gdyż smarowanie takie izoluje klej od drzewa utrudnia wyschnięcie i całkiem pewnie tworzy wzdęcia na powierzchni fornier-y.

Najlepiej i najpewniej jest jednak dodać do kleju trochę szlamkredy, a tłuszczem smarować tylko przyciskacze prasowe (culagi) do czego najlepiej nadaje się воск.

—o—

W każdym następnym zeszycie podawać będziemy artykuły z zakresu najnowszych zdobyczy w technice fornierowania i politurowania.

Artystyczna szlifiernia szkła i wytwórnia luster

Zygmunta Feldmana

wykonuje wszelkie szkła szlifowane

i lustra do mebli PO CENACH NISKICH

Wykonanie pierwszorzędne.

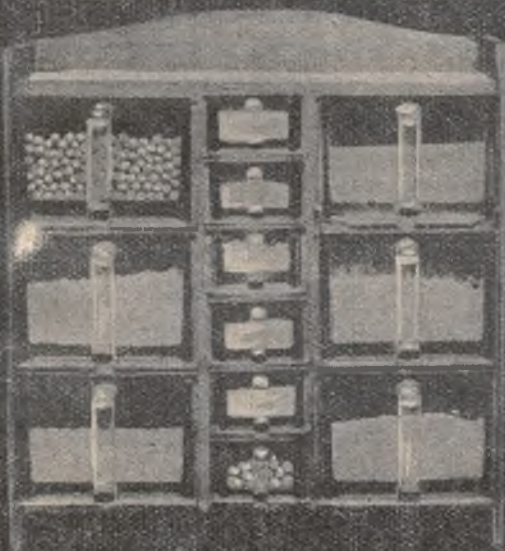
Kraków XXII, ul. Jana Tarnowskiego 5, tel. 129-51

„Meblostyl” to jedyne fachowe pismo Polskie!

PRZEPROWADZKI skuteczniejsza **NAJTANIEJ**
BIURO SPEDYCYJNE „**HERMES**” Kraków, Stolarska 13,
 Telefon 133.86 Telefon 133.86

Nowoczesny garnitur kuchenny
 t. z. **GROSÓWKA**
 12 szufladkowa

z drzewa olchowego — cena zł. 22
 z szafką białą lakierowaną zł. 26.



Cena pojedynczej szufladki szklanej
 mniejszej zł. 1 większej zł. 2
 Zamówienia i wysyłki we firmie:

JAKÓB GROSS

składy porcelany, szkła i lamp
 KRAKÓW, Rynek Nr. 8 i Nr. 30.

Katalogi ilustrowane bezpłatnie!

dla odsprzedawców i przemysłowców
 rabat.

Najnowsze materiały dekoracyjne

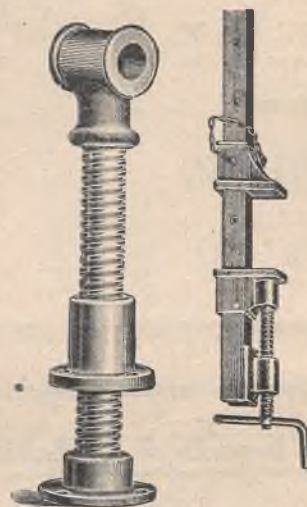
na

Firanki i obicia meblowe

poleca w wielkim wyborze

Firma

MICHAŁ WEITZ
 Kraków, Florjańska 23.



S. ZUGHAFT

**Skład narzędzi
 stolarskich**



Szyba z białej szla-
 chetnej ciągniętej
 stali z obciętymi brzo-
 gami.

KRAKÓW, PL. GROBLE 17.
CENNIKI NA ŻĄDANIE!

DRZEWO: sosna, świerk, buk,
 jasion, olcha i dębina
dykty olchowe i sosnowe
po b. przystępnych cenach

poleca

H. WEINFELD
 Kraków, Krowoderska 70

Tel. 141.19.

FORNIERY

egzotyczno-krajowe, dykty, klej zimny, skórnym
 PO KONKURENCYJNYCH CENACH ——— sprzedaje;

„**FORDYK**” Katowice

ul. Marjacka 19
 Telelel. 338-39

S. H. WETSTEIN

Fornierzy krajowe i egzotyczne

Kraków, Szpitalna 5.

LUSTRA s z y b y
szlifowane
poleca
belgijskie **M. Kalmus**
czeskie
Kraków, Starowiślna 69.

Skład farb i lakierów
poleca klej skórný na zimno (Certus)
bejcy, szellak, papiery szkliste, maszy-
nowe oraz wszelkie materiały w zakres
ten wchodzące.

D. M. Juda, Kraków
ul. Kalwaryjska 19. — Tel. 149 79.

Fabryczny skład farb i lakierów

wyłączna sprzedaż lakierów marki **P F A N N E N S C H M I D T** Nobles & Hoare i Lutz

„Koloryt“ Kraków, św. Wawrzyńca 33.
róg ul. Starowiślniej. — Telefon Nr. 174-68.

Stale na składzie wszelkiego rodzaju lakiery krajowe i zagraniczne, specjalny wybór lakierów nitrocelulozowych (Duco) do natryskiwania we wszystkich kolorach.

Ceny konkurencyjne.

Warunki, cennik ogłoszeń i przedpłaty.

OGŁOSZENIA:	1/1	1/2	1/4	1/8	1/16	1/32	strony
I strona okładki	—	150.—	—	—	—	—	zł.
II. i IV. str. okładki oraz w tekście	180.—	100.—	60.—	30.—	—	—	"
III. strona okładki	165.—	90.—	50.—	25.—	—	—	"
Za tekstem	125.—	70.—	40.—	20.—	10.—	6.—	"

Opisowe w wydaniach specjalnych, 50 gr. za jednołamowy wiersz milimetrowy.

Drobne za słowo 10 gr, napisowe (tłuste 25 gr, 5 liczb lub znak oferty oraz głoski a, i, o, u, w, z, oblicza się jako jedno słowo, Ogłoszenie drobne nie może przekraczać 50 wyrazów.

Przedpłata kwartalna „Meblostylu” wynosi łącznie z kosztami przesyłki zł. 4.— Cena pojedynczego egzemplarza zł. 1.50. Przy ogłoszeniach miarodajne są ceny obowiązujące w dniu ich umieszczenia. — W razie skargi sądowej, nadzoru lub konkursu upadają przyznane rabaty. — Miejscem zobowiązań dla obydwóch stron jest **K r a k ó w**.

