

MEBLOSTYL

MIESIĘCZNIK ILUSTROWANY POŚWIĘCONY ARCHITEKTURZE WNETRZ, ORAZ SPRAWOM
ZAWODOWYM STOLARZY, MEBLARZY I TAPICERÓW.

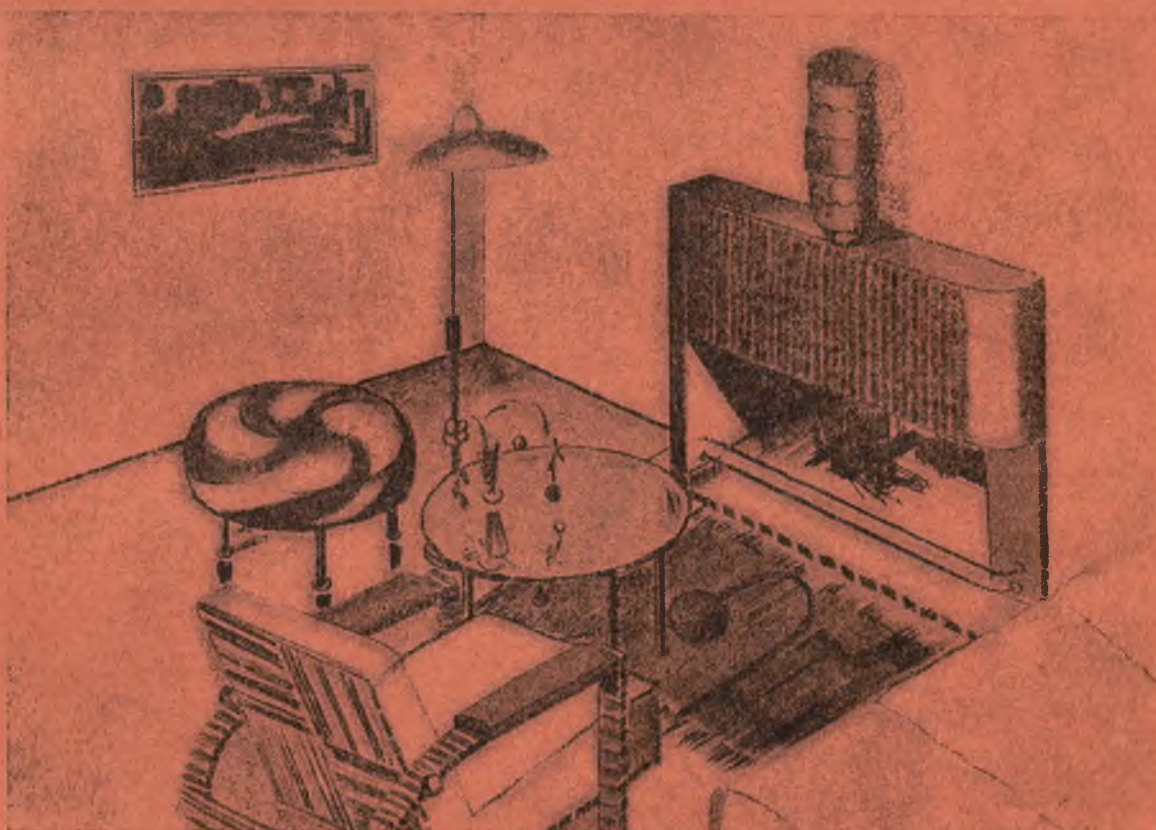
ODDZIAŁY:

w Warszawie
Poznaniu
Bydgoszczy

w Toruniu
Łodzi
Lwowie

w Sosnowcu
Katowicach
Gdyni

w Wilnie
Lublinie
Przemysłu



MEBLOSTYL

Adres Redakcji i Administracji: Kraków, ul. Zyblikiewicza 5. Telefony: Redakcji 101-28. Administracji 139-28.
— Godziny przyjęć interesentów od 10—12. — Korespondencji anonimowej nie uwzględnia się. —
Listów nie opłaconych nie przyjmuje się. — Cennik ogłoszeń i przedpłaty na ostatniej stronie.

OD WYDAWNICTWA

P. T. Prenumeratorów, zalegających z zapłatą prenumeraty „Meblostylu” prosimy uprzejmie, ażeby tę stosunkowo drobną kwotę za pośrednictwem dołączonego przy niniejszym zeszytcie blankietu niezawodnie i szybko nadesłać zechcieli, ułatwiając nam dalszą pracę dla dobra P. T. Czytelników. — Zechcą przytem P. T. Prenumeratorzy łaskawie zrozumieć, że zwłoka w zapłacie prenumeraty, na której osadza się istnienie czasopisma, jest niepowetowaną stratą dla wydawnictwa, bo zamraża kapitał obrotowy. A gdy do tego dojdzie proceder pod znakiem czasu uprawiany przez pewne jednostki, mianowicie odbieranie przez kilka miesięcy

czasopisma, korzystanie z niego i mimo upomnień niepłacenie za niego, to nie chcąc to nazwać po imieniu, stwierdzamy z przykrością, że to burzy cały fundament bezsprzecznie pożytecznego wydawnictwa i w niwecz obraca wielomiesięczną pracę i najszczerze chęci.

Więc prosimy wszystkich P. T. zalegających z zapłatą za otrzymywany „Meblostyl”, aby zaległości niezwłocznie wyrównali i przedpłatę za bieżący kwartał uiścili. —

A sądzimy, że dla kulturalnego człowieka prośba wystarczy.

WYGODNY KĄCIK

Często zdarza się, że mieszkanie wyposażone w najpiękniejsze meble jednak nie daje ono odczuwać właściwej w niem swobody. Gość zastanawia się dlaczego tak jest? Tapety, meble, dywany harmonizują ze sobą w stylu i barwach, dobrane lampy dają przyjemne oświetlenie — a ludzie, którzy w tym domu mieszkają są miłymi gospodarzami. A jednak nie można się pozbyć uczucia sztywności, pewnego

rodzaju chłodu. Coś krępuje tu istotę ludzką. Prawie we wszystkich tego rodzaju wypadkach przyczyną nieprzyjemnego uczucia jest brak swobodnych kątów w domu, planowo położonych pokoi w których niekrępująco można siedzieć obok siebie, przy świetle lampy stołowej tworzyć małe swobodne kółko. Można urządzić łatwo najpiękniejszy kącik w mieszkaniu. Wstawia się głęboki sta-

„DEFOR” **KATOWICE**, ul. Francuska Nr. 10.

Telefony 327-31 i 301-33. Fornierzy krajowe i egzotyczne. Dykty marki

Dykty suchoklejone, łuszczone, szlifowane, fornierowane dębiną, jesionem, sosną, brzozą, klonem i olchą.

Fabryczny skład klejów stosowanych na zimno:

— „**Pokalit**” „**Kazenit**” i „**Fornielit**” —

Duży wybór.

Ceny konkurencyjne.

Kto nie prenumeruje i nie czyta „Meblostylu”, ten szkodzi
własnym interesom!

ro-ojcowski fotel, do tego stolik, kilka książek, ewentualnie kasetkę z przyborami do szycia pani domu, i już jest najidealniejszy kącik dla pracy i miłego spędzenia wolnego czasu. Bo chociaż pół takiej cichej godzinki musi się mieć w domu. I nawet jeżeli się niema tak zwanego „erkeru”, można w każdym mieszkaniu tu czy tam taki swobodny kącik urządzić. Niejednokrotnie poruszono już kwestję czy można pogodzić modne urządzenie meblowe ze swobodą wogóle. Są ludzie nap., którzy higieniczne meble stalowe przedkładają w swym domu nad każde miękkie krzesło, inni znów podkreślają, że proste drewniane krzesło jako sprzęt siedzeniowy jest najlepsze także w nowoczesnym mieszkaniu. I rzeczywiście nie można zaprzeczyć, że także dziś staroświecka ława koło pieca, ciężkie lecz przytem całkiem proste krzesła z oparciami około stołu nadają przestrzeni mieszkalnej specjalny urok. To nadaje charakter swobodnemu kącikowi nawet gdy jedno krzesło nie odpowiada drugiemu. Kiedy siedzimy przy pracy, przy biurku, przy szyciu, albo na taborecie, nie żądamy od takiego krzesła niczego więcej jak tylko by było można na niem siedzieć. Inny rodzaj wygodnego krzesła, fotel, ma nam służyć do spoczynku. Czasem zmęczeni, chętnie wsuwamy się w jego głębię wyściealoną, chętnie siadamy na miękkim krześle zwłaszcza kiedy zbieramy się na chwilę swobodnej po-

gawędki. Z tego powodu można słusznie stwierdzić, że w każdym domu swobodny kącik i do tego należące wygodne fotele odgrywają decydującą rolę. Przytem wcale nie jest tak ważne, czy to pluszowe, lub drewniane krzesło, albo czy stalowe meble obok siebie stoją. Ważniejszym jest, czy są one tak zbudowane, że rzeczywiście nadają się do wypoczynku i odprężenia nerwowego.

Dla ogrodu, zwłaszcza balkonu i werandy troszczono się oddawna o stworzenie krzesel i foteli, któreby ideał chłodu i lekkości łączyły z ideałem wygody. Dziś wiadomo, że elastyczność drzewa może być wykorzystana w sprzętach służących do siedzenia. Modny fotel drewniany ma miękkie siedzenie, także sprężyny nowe i równie podatne oparcie dla pleców, przytem jest bardzo silnie zbudowany.

Technika i ciągle ulepszenia kroczą ciągle naprzód. Jedno i drugie zostają wykorzystane dla mieszkania człowieka. Wszyscy ciężko spędzamy dzień w żmudnej, męczącej pracy i walce o byt, kiedy jednak wracamy do domu do naszych czterech ścian, wtedy pragniemy wygody, chcemy wypoczywać w kąciku, zatopić się w ciszy, lub w miłych godzinach pogawędki w przytulnym kąciku, czerpać siłę do dalszej pracy.

Arch Jan Kozłowski.

Postulaty mieszkaniowe

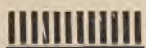
Skoro żądamy odpowiadającego higienie, nieciasnego mieszkania dla każdej jednostki kulturalnego społeczeństwa, jesteśmy świadomi celu, a zarazem wiemy, że nie jest to żądanie niemożliwe do zrealizowania. Mieszkanie dostosowane do żądanej przez nas kultury mieszkaniowej, nie jest w żadnym wypadku luksusowem, przeznaczonym z reguły dla rozporządzających większymi środkami materialnym i, lecz powinno i może być sprawą całego społeczeństwa. Mieszkanie nasze dalekie jest od chaty mieszkalnej naszych przodków z czasów przedhistorycznych, a nawet późniejszych. Stawiając mieszkaniu pewne zadania, zdajemy sobie sprawę z tego, że nie musi ono być wyrazem cudu urządzenia przy użyciu wszelkich środków najnowszej techniki. Zadaniem naszym jest zjednoczenie w mieszkaniu: higieny, wygody, praktyczności użytkowania, a nadewszystko estetyki. Ta, odpowiadająca indywidualności lokatora kultura mieszkaniowa, nie może się odbijać tylko w pewnych dziedzinach, nie biorąc reszty pod uwagę. Nie możemy np. zestawić nowoczesnych prostych mebli

w jednym miejscu ze staroświeckimi tapetami i ciężkimi pluszowymi portjerami, jak i naodwrot. W naszym mieszkaniu bowiem zmysł dobrego smaku powinien panować naogół. Ta jednolitość stylowa była właściwą wszystkim dobrym kierunkom kultury, nie naruszając bynajmniej rodzaju i indywidualności. Dopiero w XIX. stuleciu mieszczańska pseudokultura przez naśladowanie wszystkich stylów historycznych porzuciła prawa pięknej jednolitości i powołała do życia mieszaninę stylów, która bezsprzecznie wprowadziła pewien dysonans w kulturze mieszkaniowej, i do pewnego stopnia obniżenie smaku estetycznego.

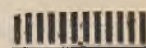
Więc czasby może był wyrugować resztki szpetnych naleciałości z różnej mieszaniny powstałych i przywrócić naszym mieszkaniom harmonję stylu i estetyki, a temsamem uczynić je miłym schronem w życiu codziennem.

Nie potrzeba do tego uciążliwych wydatków, luksusowych wymagań, — można to z prostotą, lecz dobrym gustem uczynić.

Prof. Dr. Zbigniew Prze polski



Czytajcie i abonujcie „Meblostyl“



Powrót do prostoty

Czasy się zmieniają, więc i my do nich stosować się musimy. Dziś nie wstydzimy się zaprosić naszych przyjaciół na filiżankę herbaty, lub na mniej więcej skromny podwieczorek. Ludzie nie wstydzą się już dziś uciekać z wielkich 8 i 10-cio pokojowych mieszkań do małych 3 i 2 pokojowych. Prowadzi ich tam życie i jego prawa, prowadzi kryzysowe zmniejszenie dobrobytu mas społecznych, prowadzi konieczność a także i rozum.

Wszystko ma swoje światła i cienie. Cienie polegają na długotrwałem dla każdej jednostki ciężkiem położeniu ekonomicznem, które ją zmusza przy mocno okrojonej pensji przeprowadzić racjonalizację wszystkich wydatków poczynawszy od komornego, a skończywszy na wydatkach reprezentacyjnych. A światła to nic innego jak konieczność rozpraszania cieni.

Ludzie przyznają się otwarcie do swych ścieśnionych niemożności i usprawiedliwiają je biegiem

życia odpowiadającym dzisiejszym warunkom bytowania. W wielkomiejskich domach czynszowych stoją całe piętra próżne, wspaniałe lokale wysokie i kwadratowe, które mogłyby pomieścić okazałe meble, świecą pustkami. Na fasadach wiszą już miesiącami kartki oferujące najem. Komfortowe 6. 8. 10. pokojowe mieszkanie do wynajęcia. Nikt nie interesuje się już wspaniałościami przeszłych czasów. Ich dawni wielbiciele mieszkają w małych nowowynbudowanych mieszkaniach z centralnem ogrzewaniem, elektryczną pralnią i wbudowanymi w ściany szafami. A i ci, którzy dotychczas nie mogli się jeszcze rozstać z wielkimi mieszkaniami zamierzają wkrótce pójść za przykładem tamtych. Ale co począć z okazałymi, wiele miejsca zajmującymi meblami? Według możliwości należy się ich w większej części pozbyć, sprzedać albo o ile się da, przerobić na piękne, modne przedmioty urządzenia mieszkaniowego.

Arch. Antoni Duch.

Stosunek mebli do wnętrza mieszkaniowego

Meble w mieszkaniu mają na celu przede wszystkim użyteczność.

Jednak oprócz praktyczności użytkowej i estetycznej ozdoby, meble w mieszkaniu muszą być w harmonijnej zgodzie. Zgodność ta musi być ścisła, czyli musi zachodzić właściwy stosunek urządzenia meblowego do mieszkania, inaczej powstaje brzydota i dysharmonia.

Mówiąc o harmonji, narzuca się poprostu przykład z muzyki. Jeden i ten sam ton, choćby najszlachetniejszy, najczystszy i najdźwięczniejszy, gdy się ciągle powtarza, znudzi słuchacza i dopiero w towarzystwie innych, o podobnych cechach, nawzajem się uzupełniających — tworzy to, co określamy nazwą muzyki harmonijnej. Identycznie ma się rzecz z meblami. Mebel, mimo że stanowi sam dla siebie odrębną całość, to jednak dopiero w mieszkaniu, odpowiednio wstawiony, nabiera piękności i użyteczności. Mebel najwykwintniejszy, wstawiony do nieodpowiedniego dlań wnętrza n. p.

do pokoju nieodpowiednio malowanego traci na swych estetycznych wartościach. To samo tyczy się zestawienia z innymi częściami urządzenia mieszkaniowego, n. p. nowoczesne meble, ostatniej mody, zestawione z staroświecką lampą lub nieodpowiednimi firankami, kotarami, dywanami i t. p. wprowadzają tylko rozdzźwięk, dysharmonję. Olbrzymie nieraz koszta, nałożone na urządzenie, idą na marne, nie osiągnąwszy celu.

Z drugiej strony przeciętny mebel, wstawiony do pokoju o ładnem i odpowiedniem malowaniu, odpowiednich w tonie i formie innych ozdób mieszkaniowych, czyni bardzo miłe wrażenie. Dlatego rzeczą zainteresowanych jest zwracać baczną uwagę na dostosowanie mebli do odpowiedniego wnętrza mieszkania i oczywiście naodwrot, aby mieszkanie wabiło wzrok, a nie odpychało.

Architekt wnętrz i meblarz

Walerjan Rudnicki.

8 złotych tylko kosztuje
półrocznie

- a niesie ogromne korzyści -

„MEBLOSTYL”

Iskry oszczędnościowe

Realizujemy w życiu zasadę gospodarności, dążąc do uzyskania maximum zadowolenia przy minimum nakładów. Jedną z tych iskier oszczędnościowych pada na małą domową cieplarnię — w oknie!

Niema obecnie domu, gdzieby nie pielęgnowano kwiatów i roślin ozdobnych; zajmują one w każdym domu mniej lub więcej skromne miejsce w oknie.

Nie należy do naszego tematu omawianie; czem są kwiaty dla kulturalnego człowieka, ale nadmienić musimy, że kwiaty pokojowe i rośliny ozdobne bardzo upiększają pokój i uprzyjemniają pobyt w nim. Pielęgnowanie kwiatów wymaga jednak trzech zasadniczych warunków: światła, ciepła i wilgoci.

Przy małym wysiłku możemy je uzyskać. Kwiaty pokojowe wymagają przede wszystkim światła słonecznego, dlatego najodpowiedniejszym miejscem dla nich jest okno, wystawione na działanie promieni słonecznych, a więc ze strony połud.-wschodniej i południowej.

W tym celu budujemy na zewnątrz lub wewnątrz (do wnętrza) zamknięte w sobie okna na

kwiaty. Powietrze wilgotne otrzymujemy przez podlewanie i parowanie wody pod wpływem ciepła. Te zamknięte w sobie okna na kwiaty tworzą miniaturową cieplarnię pokojową. Dla odświeżenia lub zmiany powietrza należy zaopatrzyć takie okna w obrotne lub dające się dowolnie odsunąć skrzydła lub klapy. Wewnątrz okna znajduje się specjalna puszka, w której umieszcza się mały aparat elektryczny do ogrzewania. Reguluje on temperaturę w ten sposób, że w razie jej niżki samodzielnie się włącza, a w razie wyżki automatycznie się wyłącza.

Jeżeli bezpośrednio pod oknem znajduje się przypadkowo jakiś przyrząd służący do opalania n. p. w nowoczesnych mieszkaniach kaloryfer, to ciepła jego nie możemy używać do ogrzewania wnętrza okna, gdyż raczej działa ono bezpośrednio na dolną część powierzchni okna, gdyż przewidziana wysokość okna wynosi 2 m. Ciepło takie działa tylko szkodliwie na wrażliwe kwiaty, które w ten sposób giną. Dlatego część dolną powierzchni okna należy pokryć azbestem. Rozumie się, że całe to urządzenie pomyślane jest przede wszystkim na okres zimowy.

Inż. Emil Janusz.

„Grzeczność nie jest nauką łatwą, ani małą”...

(A. Mickiewicz „Pan Tadeusz“).

Skład mebli różni się od innego handlu np. bielizny chociażby tem, że meble nie zmieniamy tak często, jak np. skarpetki. Charakterystyczną cechą handlu mebli jest to, że goście bardzo często przychodzą się tylko informować, wiele przedmiotów oglądają, pytają o cenę, nawet targują się, by wreszcie zapewnić kupca o powtórnej swej wizycie. Zazwyczaj sprzedawca traktuje takie przyrzeczenie jako błahą wymówkę i żegna gościa bardzo oziębło. Niewłaściwą jest jednak ta oziębłość kupiecka, nawet wobec klienta, w którego poważny zamiar kupna można wątpić. Tak samo bardzo ujemne wrażenie odnosi klient, gdy sprzedawca niechętnie lub leniwie mu swój towar pokazuje. Sprzedawca swoją siłą przekonania powinien prosto porwać umysł i zmysły klienta. Zdarza się bardzo często w magazynie meblowym,

że gość nie może sobie niczego dobrać, lub żądanej rzeczy niema na składzie, wówczas należy to otwarcie i w grzecznej formie powiedzieć. Dobry i taktowny sprzedawca, który dba o rozwój i dobrać opinię swego interesu, zwraca się w takich okolicznościach do klienta w mniej więcej takiej grzecznej formie. „Starając się zadość uczynić pańskiemu żądaniu, pokazałem panu wszystko co wogóle mogłoby być przedmiotem pańskiego zainteresowania, może jednak źle zrozumiałem pańskie życzenie, zechce więc pan łaskawie jaśniej je przedstawić a powiem panu czy będę mógł służyć lub też będzie się pan musiał udać do innego handlu“.

Zazwyczaj postępowanie takie kończy się tem, że gość wybiera i kupuje przedmioty z pośród znajdujących się w magazynie. W przeciwnym wy-

Każdy rozsądny wytwórca i kupiec meblowy prenumeruje

„MEBLOSTYL“

padku polecamy mu inne sklepy. Gość odnosi wtedy słuszne wrażenie, że grzeczny kupiec pomaga mu zaspokoić pragnienia. A gdy gdzieindziej starym systemem będą chcieli narzucić gościowi niepożądaną towar, napewno wróci do uprzejmego kupca i dokona zamówienia.

Dla ilustracji podajemy przykład z praktyki. Pewien pan ogląda w magazynie meblowym urządzenie jadalni i kuchni. Obchodzi cały skład informuje się o modzie, gatunku, materiale, targuje się o cenę, wreszcie gdy dokonał już wyboru i wytargował cenę powiada: „Wie pan, pomówię jeszcze z żoną“...

Rozumiemy uczucie sprzedawcy, rozumiemy, że i jego cierpliwość ma swoje granice. Nie powinien on jednak dać po sobie poznać uczucia niezadowolenia, przeciwnie wręcza klientowi swoją kartę firmową, pisze na niej swoje (sprzedawcy) nazwisko i powiada: „Gdy żona pańska zechce łaskawie do nas

przyjść aby oglądnąć żądane meble, proszę niech się zgłosi wprost do mnie, znam bowiem pańskie życzenia i będę wiedział czem służyć“. Na lewej zaś stronie karty piszemy: „Dziękuję za łaskawą wizytę i polecam się łaskawej pamięci“. Ta karta ma znaczenie nietyle dla klienta, ile raczej dla kupca. Skoro bowiem klienci powtórnie odwiedzają magazyn, zgłaszają się wprost do tego samego sprzedawcy, który już zna ich życzenia (notuje je bowiem starannie).

W ten sposób zaoszczędza się czas tak drogi w każdym przedsiębiorstwie. Dany sprzedawca wie przecież na czem rozmowę przerwano i może zaraz przystąpić do rzeczy.

Widzimy więc z tych kilku skąpych uwag, które, — rozumie się nie wyczerpują całości, że grzeczność sprzedawcy zwłaszcza w sklepach meblowych ma wielkie znaczenie dla korzystnego biegu interesów firmy.

Doniosłe znaczenie lady sklepowej

W dobie obecnej, gdy dążymy do wykorzystania wszystkich możliwych dóbr będących w naszym posiadaniu, celem pomnożenia naszych zarobków, musimy także pamiętać o ladzie sklepowej, i sposobie jaknajintensywniejszego jej wykorzystania. Stawiamy przytem ladzie bardzo duże zadania, jako szafie wystawowej i magazynowej, przede wszystkim mamy na uwadze jaknajspieszniejsze obsłużenie klienta. Wielką rolę odgrywają tutaj odpowiednio ustawione lustra i oświetlenie.

Obok witryn leżących na ladzie, używa się do celów wystawy, całkowicie lub częściowo tylko front lady, a jeśli do dyspozycji mamy tylko wązki pas lady, wtedy sztucznie powiększamy go umieszczając na tylnej ścianie lustra.

Taką górną witrynę zamykamy od strony wewnętrznej odpowiednią klapą, której spodnią powierzchnię należy wyłożyć lustrem.

Za podstawę do wystawionego towaru (płaskie rzeczy i lekkie) służą płyty, tworzące pewnego rodzaju półki z listewkami drzewnymi nieco podwyższonemi, łatwo wysuwalne. Po otwarciu klapy można wysuwać je (do tyłu naturalnie) jak szuflady. Spód pod temi płytami (względnie półkami) musi być ładnie zrobiony, gdyż po wyjęciu tych ostatnich cały spód jest widoczny.

Konstruując w ten sposób ladę sklepową, możemy śmiało powiedzieć, że ją wszechstronnie wykorzystujemy.

Jak pozbywa się z drzewa żywicy i sęków

Jedną z najważniejszych bolączek, które przesładują stolarzy i meblarzy jest t. zw. kwestja żywicy. Znaną jest bowiem rzeczą, że drzewo żywiczne i sęki nie przyjmują należycie farby. Żywica znajdująca się w drzewie lub sękach, przebija przez farbę i lakier, tworząc na powierzchni t. zw. perły.

Farba zaś na drzewach żywiczych tworzy pęcherzyki i rysy, lub wogóle odpada. Rozumie

się, że pociąga to za sobą niemiłe konsekwencje w postaci reklamacyj lub nawet skarg odszkodowawczych. Usunięcie tych błędów jest tylko możliwem po uprzednim usunięciu malowania, co oczywiście jest dosyć kosztowne i zajmuje sporo czasu. Dlatego należy się zawczasu przed temi niemiłymi rzeczami zabezpieczyć. Jednym z najbardziej używanych dla tych celów środków jest izolowanie tych miejsc szelakiem. Często też na-

„Meblostyl“ to jedyne fachowe czasopismo polskie!

krywa się je farbą klejoną, pozatem istnieją różne laki izolacyjne. Wszystkie te środki nie zapewniają jednak bezwzględnie rezultatu. Chcąc się zabezpieczyć przed wysypką żywiczną, należy drzewo żywiczne oczyścić z żywicy. Wszelkie inne środki mają charakter izolacyjny i nie są pewne. Twarde żywiczne sęki należy wywiercić, otwory po nich powstałe wypełnić gładkim drzewem całości odpowiadającym. Do tych celów istnieją specjalne maszyny i aparaty. Przy małych i zdrowych sękach wystarczają środki izolacyjne. Nie zaskodzi także po oczyszczeniu drzewa z żywicy użycie środków izolacyjnych. Innych środków przeciwko wysypce żywicznej i sękom niema.

Oczyszczając z żywicy drzewo o małej zawartości żywicy, obmywamy je dobrze azetonem zdala od ognia, o ile zaś żywicy w drzewie jest bardzo dużo, robimy rozczyń z 25. gr. Atzkali, 660-ciu cm^3 wody plus 330 gr. azetonu. Wszystko należy dobrze wymieszać. Tę papkę nakładamy na miejsca zażywiczone na 2 mm. grubości i zostawiamy przez noc. Po usunięciu tej papki z wyciągniętą żywicą miejsca te należy obmyć wodą, zawierającą trochę kwasu solnego, a następnie czystą wodą.

Tak więc przy małym natężeniu stolarz pozbędzie się niemiłych kłopotów z żywicą i sękami.

Poradnik fachowy

Spezające plamy w fornierze dębowym

Często w fornierze dębowym spotykamy spezające plamy pochodzące stąd, że kwas oksylogowy nie został z drzewa należycie wymyty i w bardziej miękkich miejscach wsiąkła nadmierna ilość kwasu oksylogowego. Dlaczego te plamy powstały, wskutek jakiego związku chemicznego nie da się to bezwzględnie ustalić. Idąc śladem praktycznych spostrzeżeń, radzimy kwas oksylogowy w przyszłości pozostawić zupełnie na boku. Zamiast tego radzimy stosować rozczyń mydła marsylijskiego lub weneckiego, rozpuszczonego w gorącej wodzie. Tym rozczyńem można zarówno drzewo wybielić, jak i przez szczotkowanie ostrą szczotką korzeniową wyczyścić pory klejowe. Zmycie wodą nie jest konieczne. Mydło marsylijskie jest zupełnie nieszkodliwe.

Plamy w fornierze orzechowym

Plamy w fornierze orzechowym powstają nie tylko z innych przyczyn, ale dość często przez użycie wody zawierającej żelazo. Więc albo wody źródlanej z silnym składnikiem żelaza, albo wody poprostu przechowywanej w żelaznym, niepolerowanym naczyniu. Można te plamy usunąć przez zmycie rozczyńem ok. 50 g. kwasu oksylogowego, rozpuszczonego w 1 litrze gorącej wody. Później starannie zmyć czystą wodą.

Od Aministracji.

Celem uniknięcia pomyłek w wysyłaniu naszego czasopisma, prosimy Szanownych Prenumeratorów

Odpowiedzi Redakcji:

Władysław G. Łódź.

Przy fornierowaniu ptasiem okiem nie trzeba żadnych innych środków, jak przy innem fornierowaniu. Klej musi być dobrze stężały przed nałożeniem fornieru, tak żeby płyty fornieru już przedtem nie nabrzmiały. Dodatki nie powinny być nadmiernie ogrzane, gdyż inaczej oprócz ewentualnych fal (zmarszczek) także klej łatwo może przebijać.

Zulagi muszą być dobrze oczyszczone i powinny być równomiernie natłuszczone wolnym od kwasu tłuszczem, inaczej bowiem powstają tłuste plamy, które z jasnego drzewa bardzo trudno usunąć. Z tego też powodu należy do tego celu użyć świeżo przygotowanego kleju.

K. S. Warszawa.

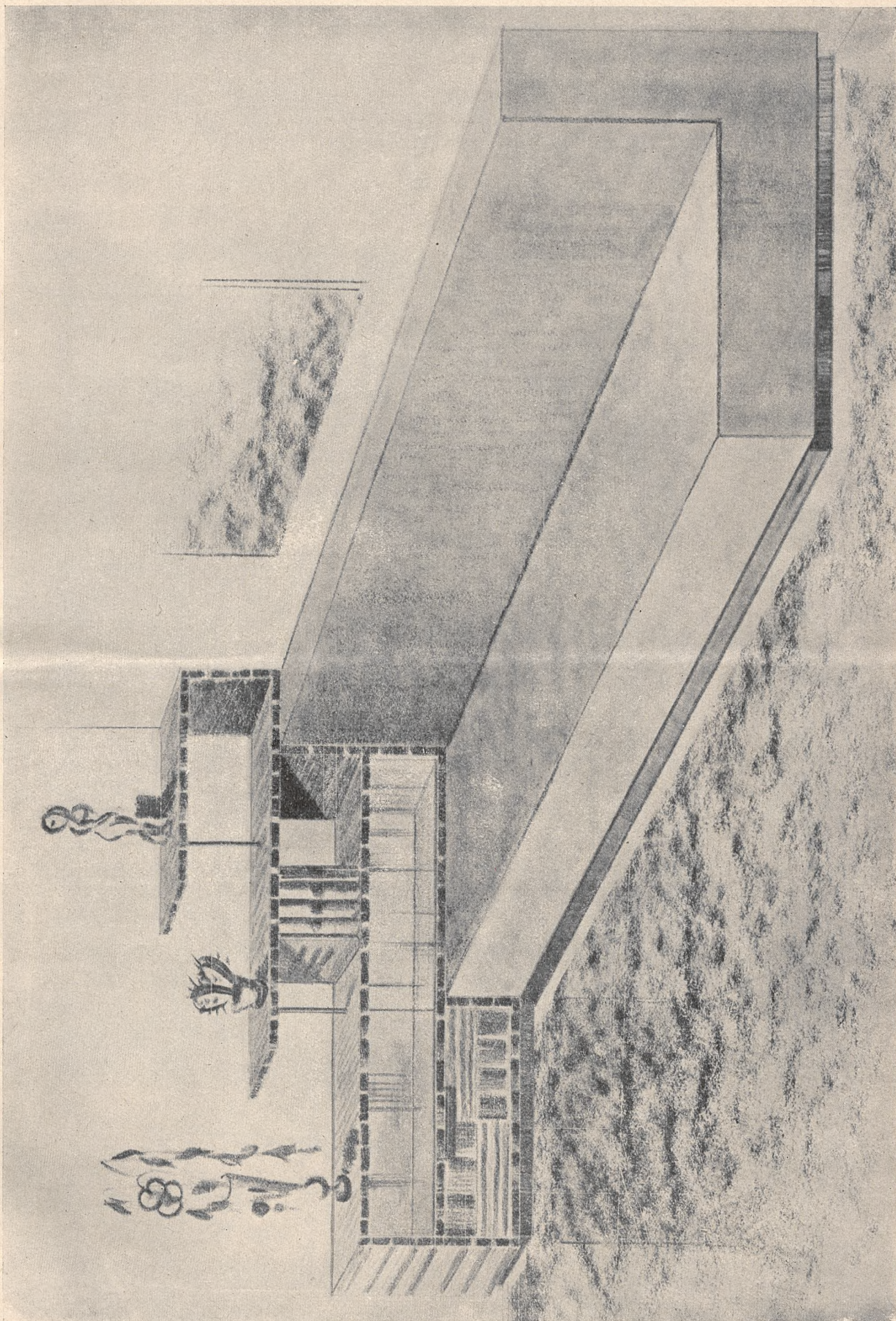
My nie radzimy zrobić całkowitej 2 m. długiej żaluzji, gdyż takie duże powierzchnie dają często powód do napraw i reklamacyj. Bardziej celowem jest stosowanie podwójnych żaluzji, a mianowicie: jedna prowadząca ku górze, druga zaś w kierunku dolnym.

S. i Z. Lwów.

Tak absolutnie nie da się ustalić w czym błąd, gdyż muszą być robione próby. Proszę spróbować według starej metody zalepić fugi silnym papierem kancelaryjnym i klejem. Jeżeli błąd ustąpi, leży on w materjale t.j. w gumie używanej przy wyrobie używanych przez WP. taśm podgumowanych. Kwas oksylogowy nie pomaga w tym wypadku wiele.

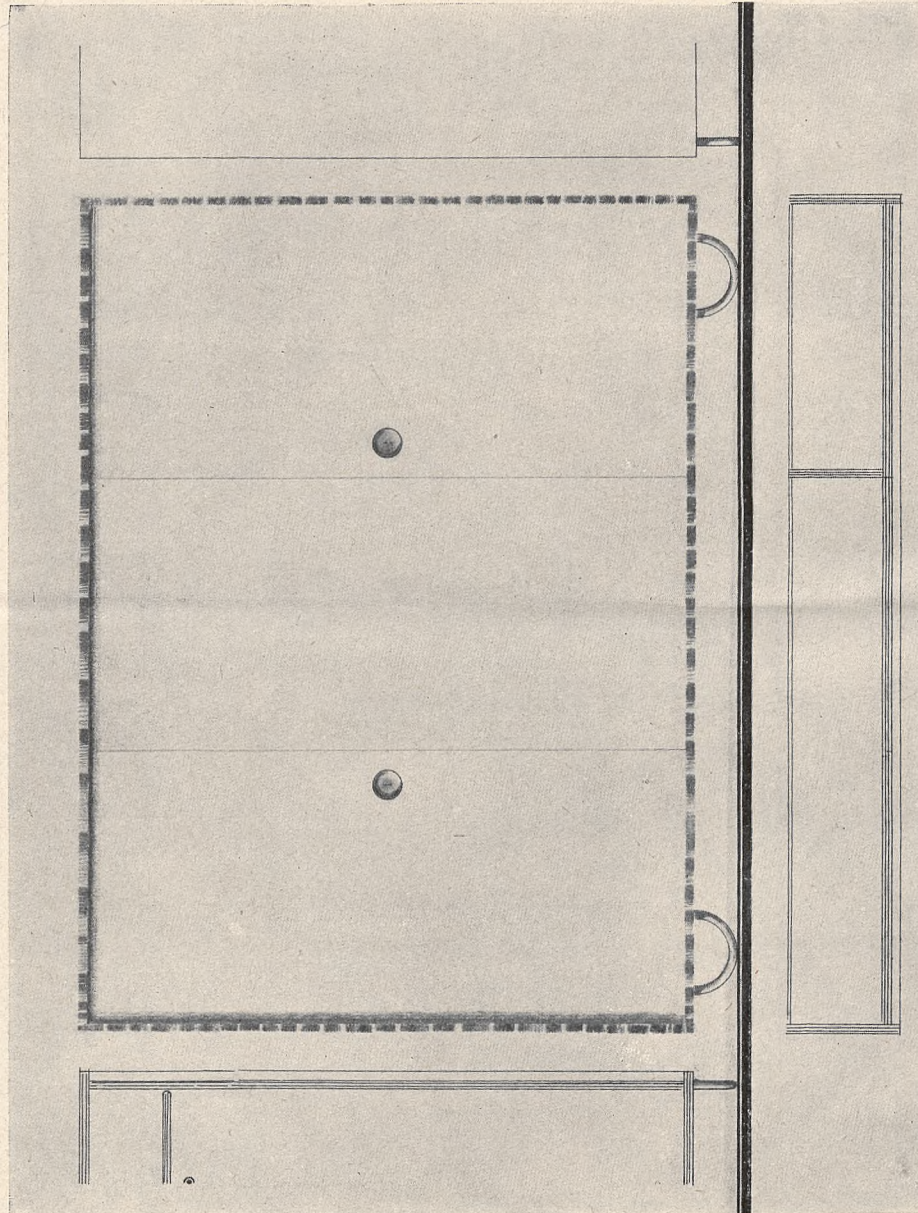
o dokładne i wyraźne podawanie adresów.

Wygodny kąt w pokoju mieszkalnym Nr. 23.



Sypialnia Nr. 24.

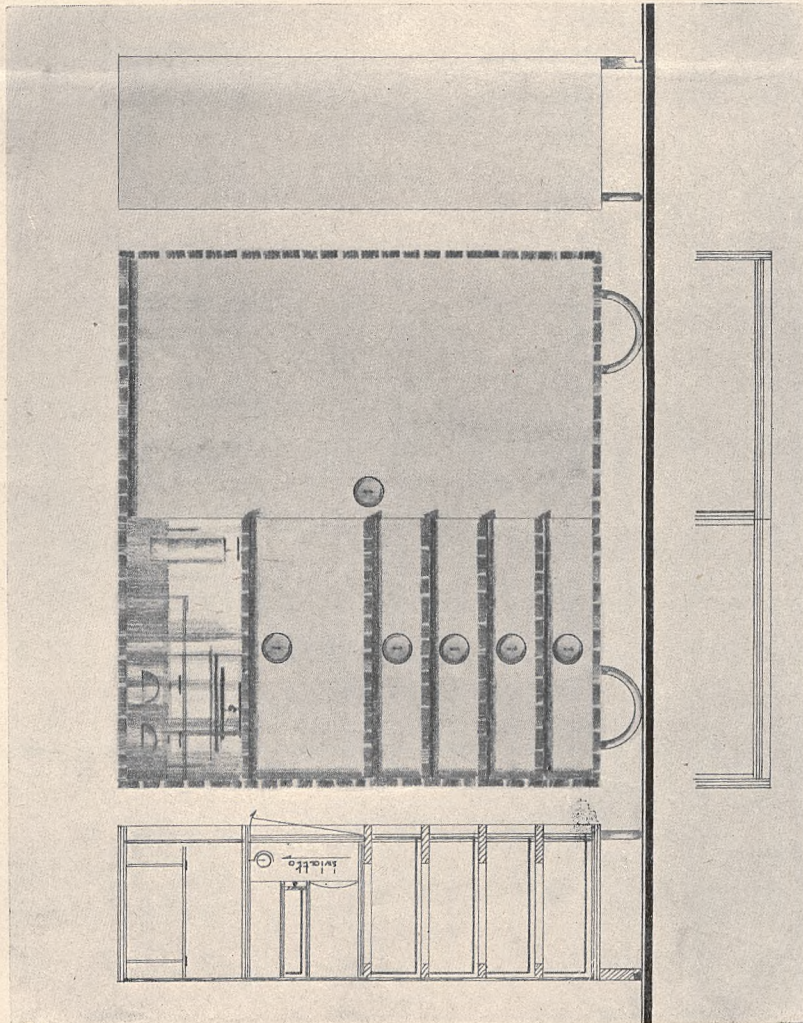
Skala 1—20



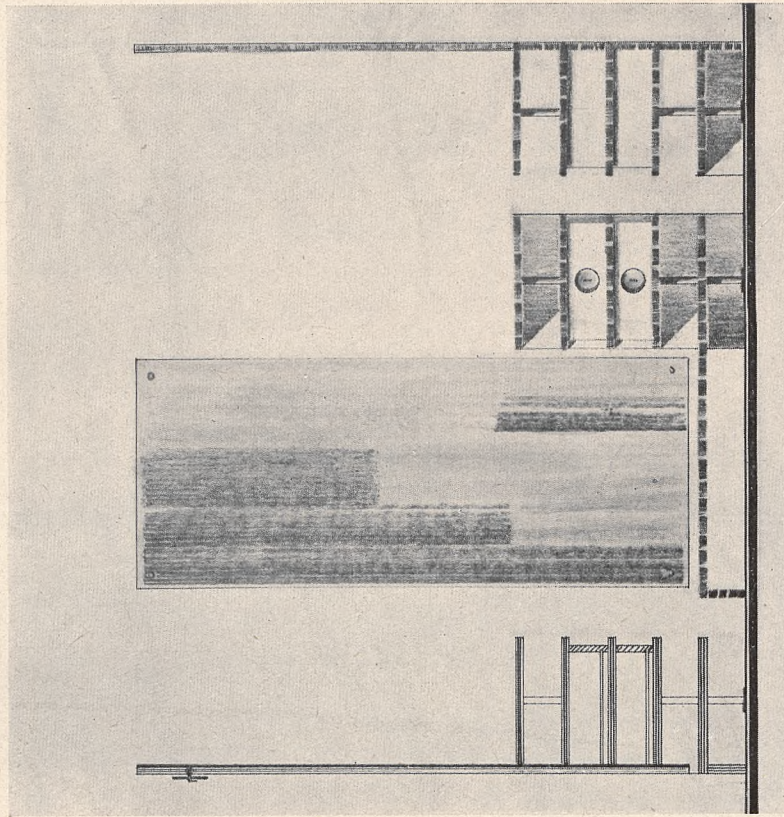
Szafa

Nogi z rur ponikl.

Skala 1—20

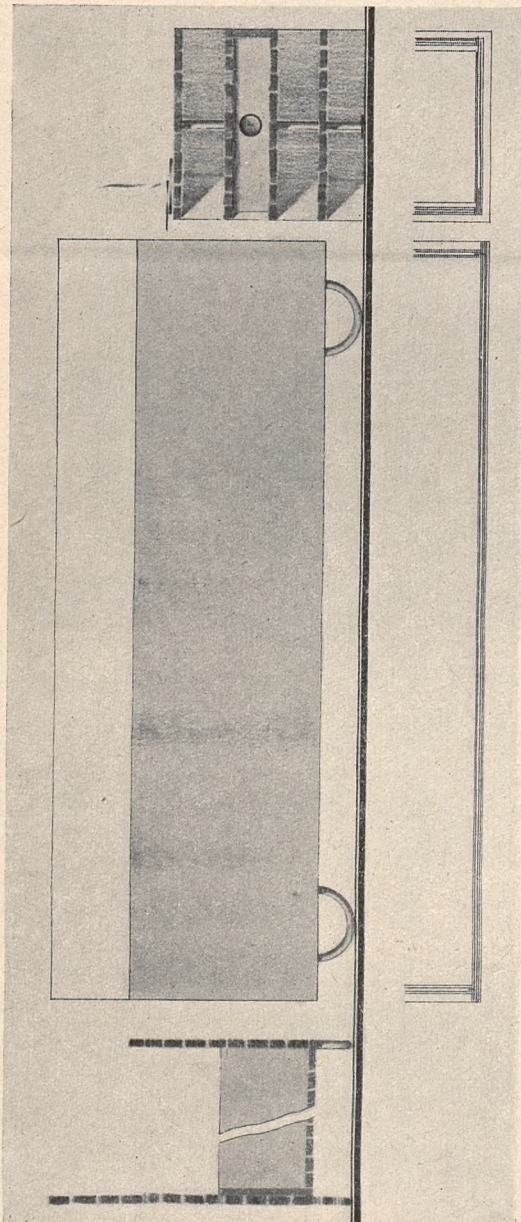


Bielizniarka



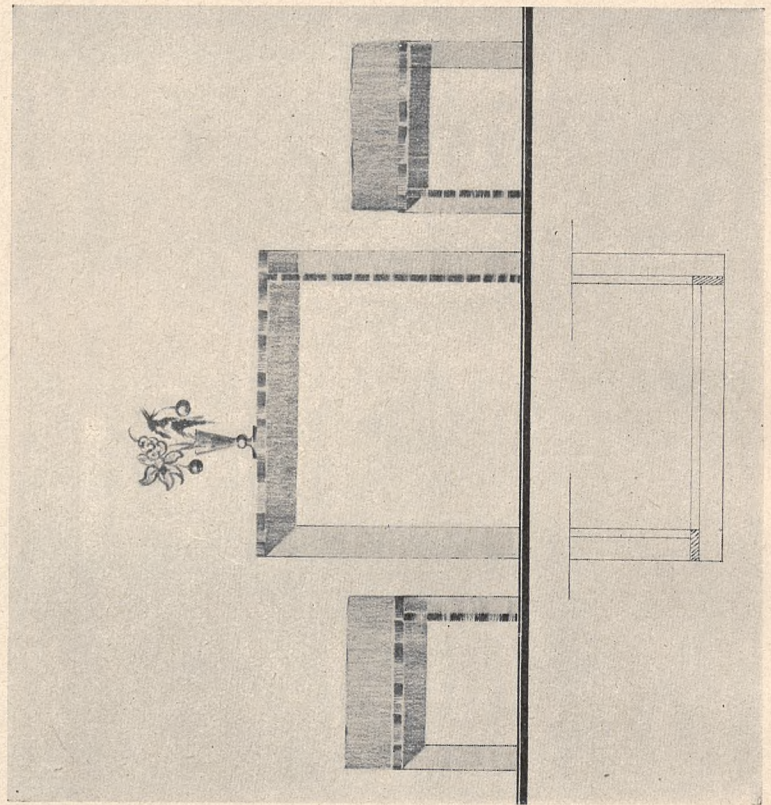
Toaleta

Skala 1—20



Łóżko

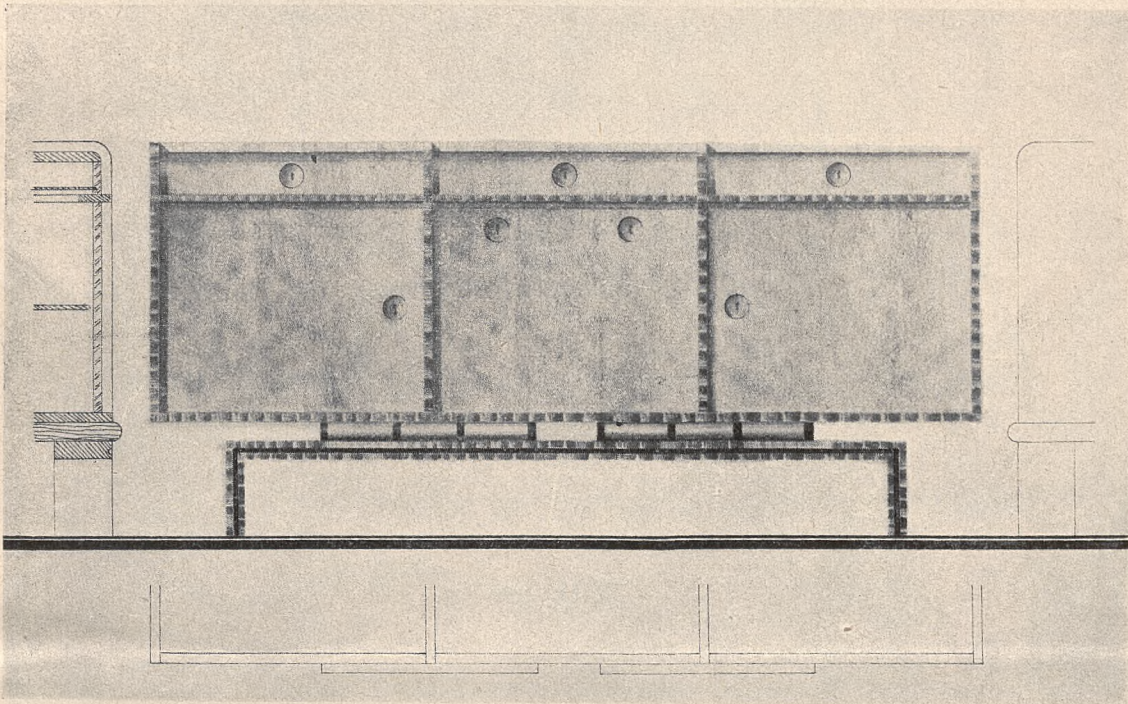
Szafka, nocna



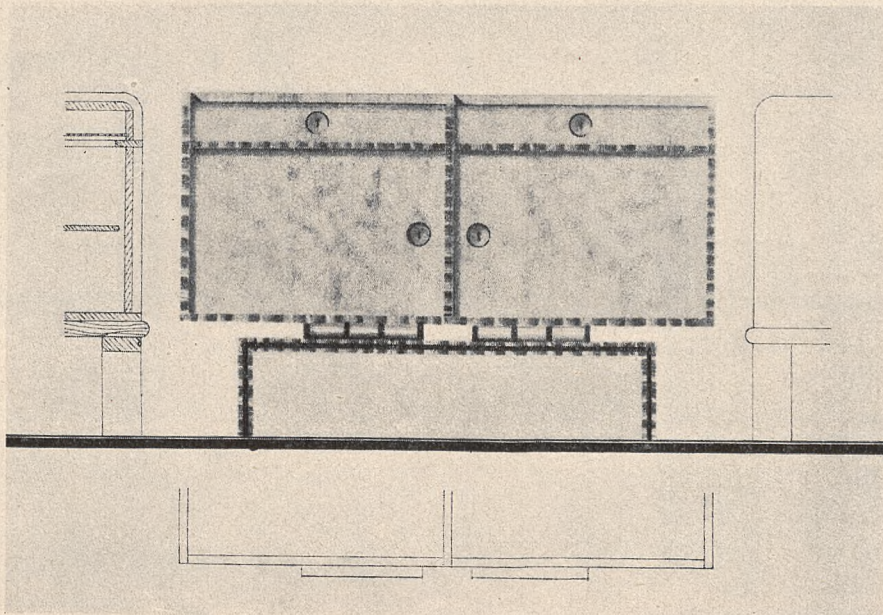
Taboret Stolik

Jadalnia Nr. 25.

Skala 1-20

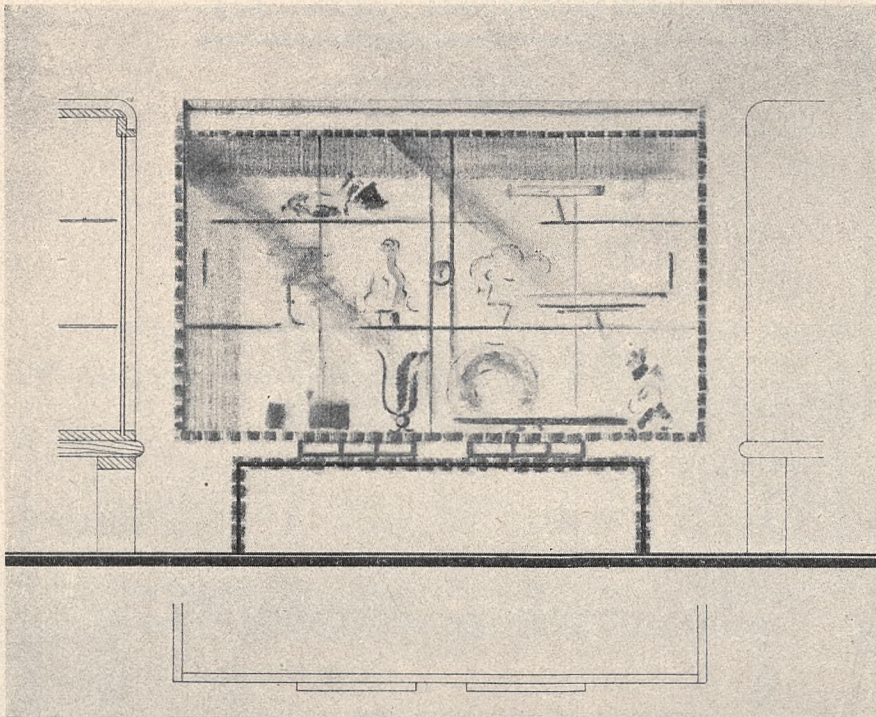


Bufet

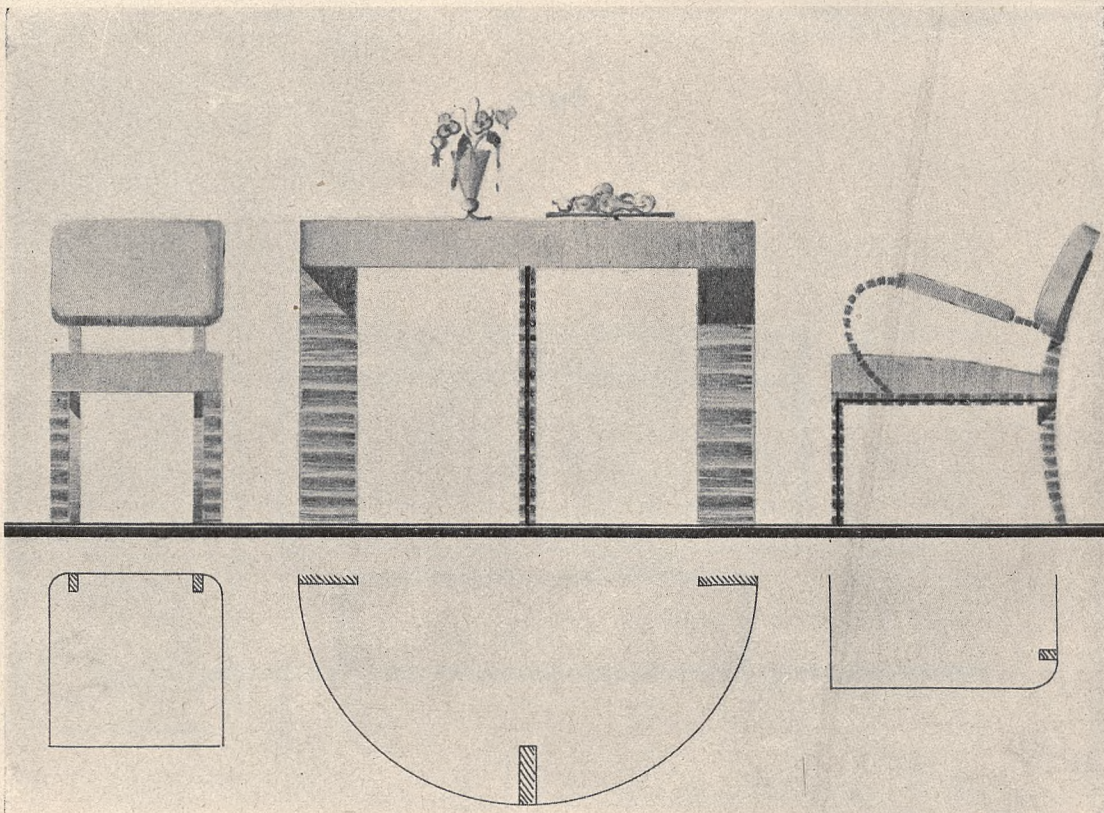


Bufet pomocniczy

Skala 1—20



Witryna

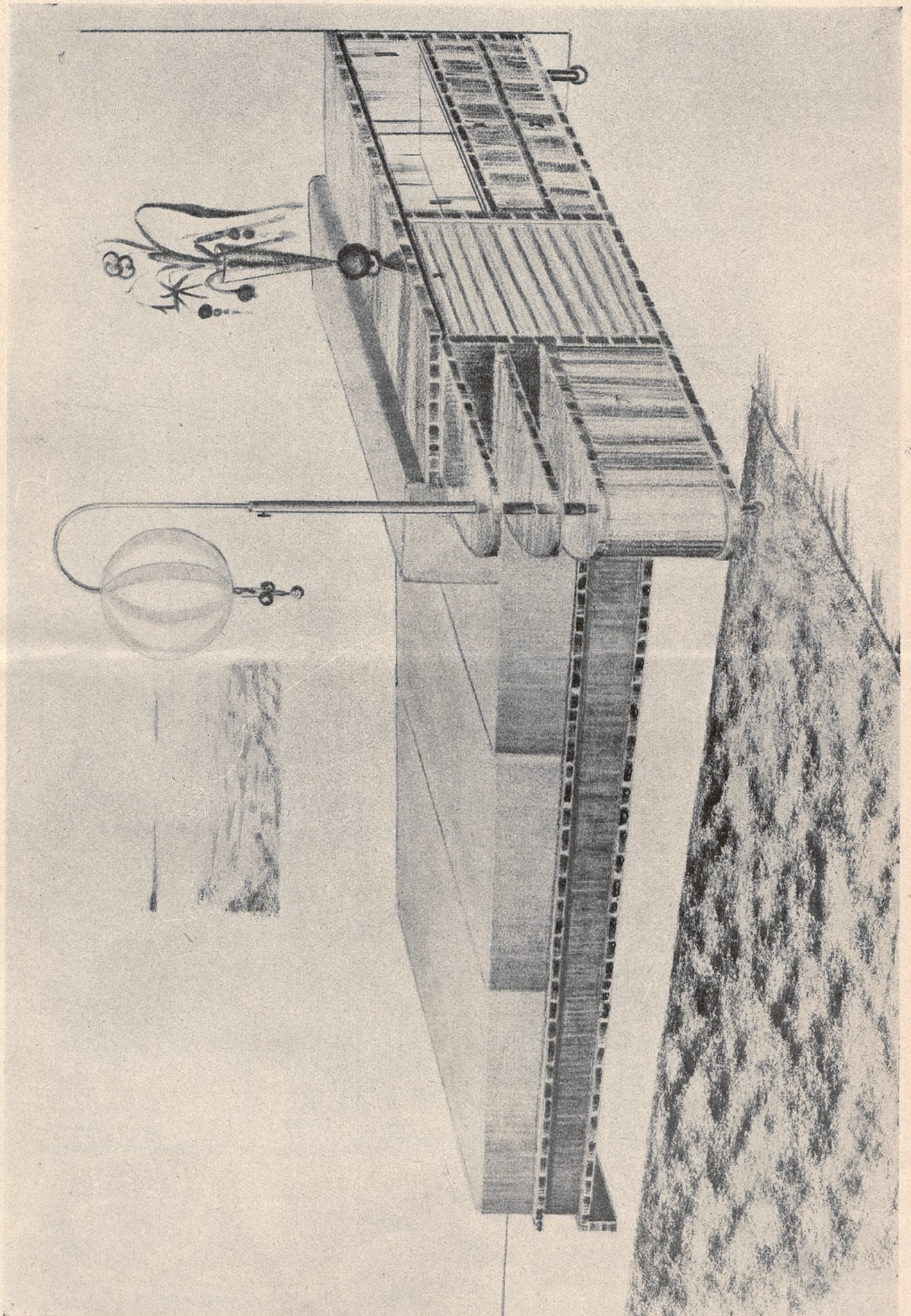


Krzesło

Stół

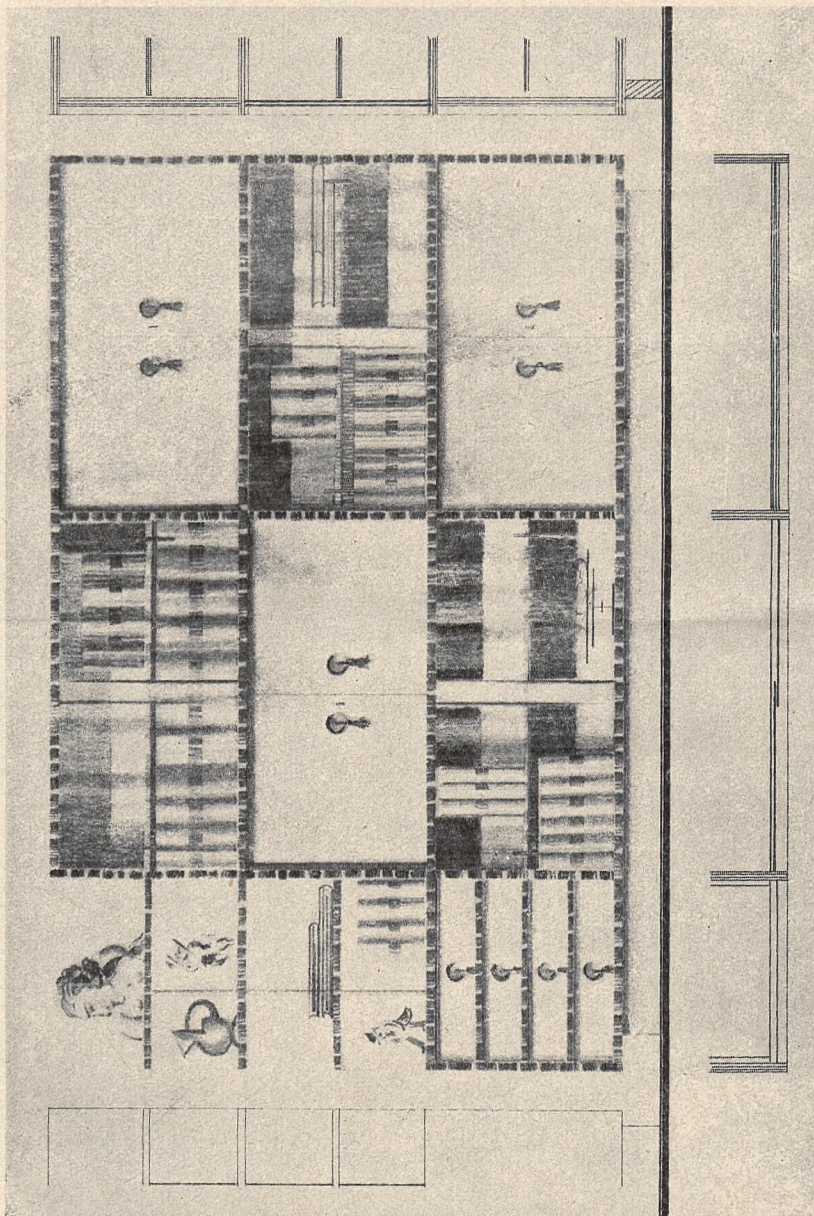
Fotel

Tapczan kombinowany Nr. 26



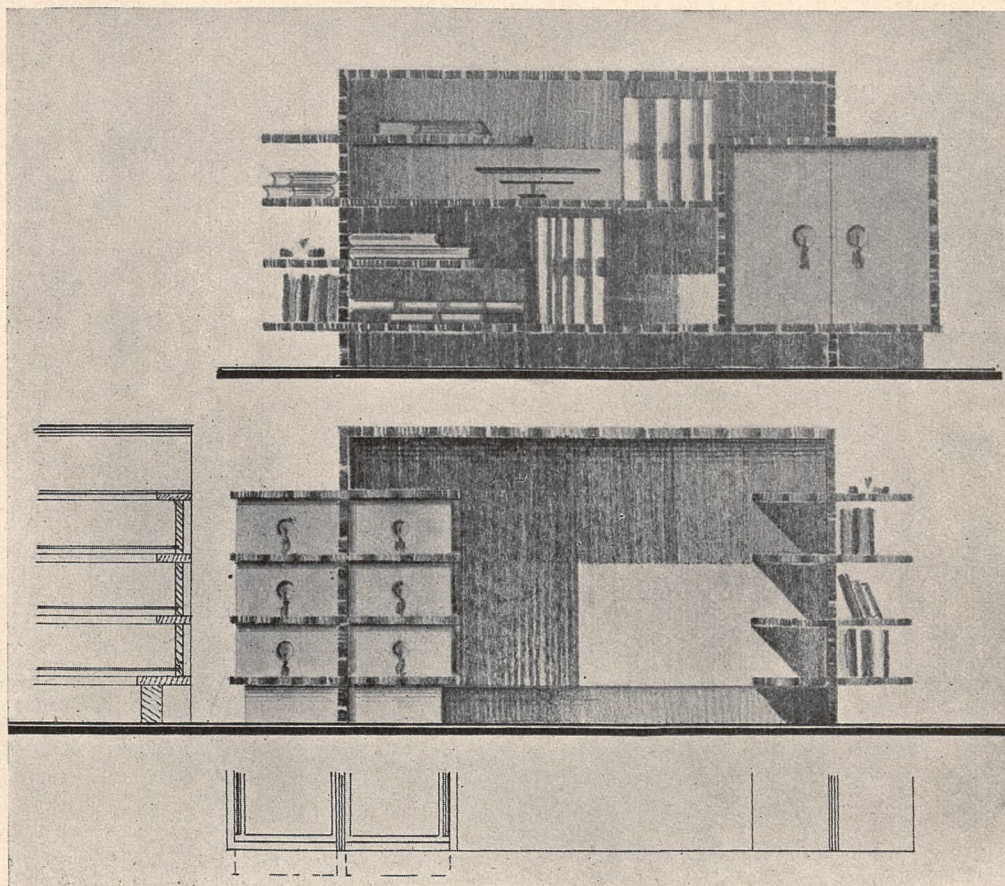
Gabinet Nr. 27.

Skala 1—20

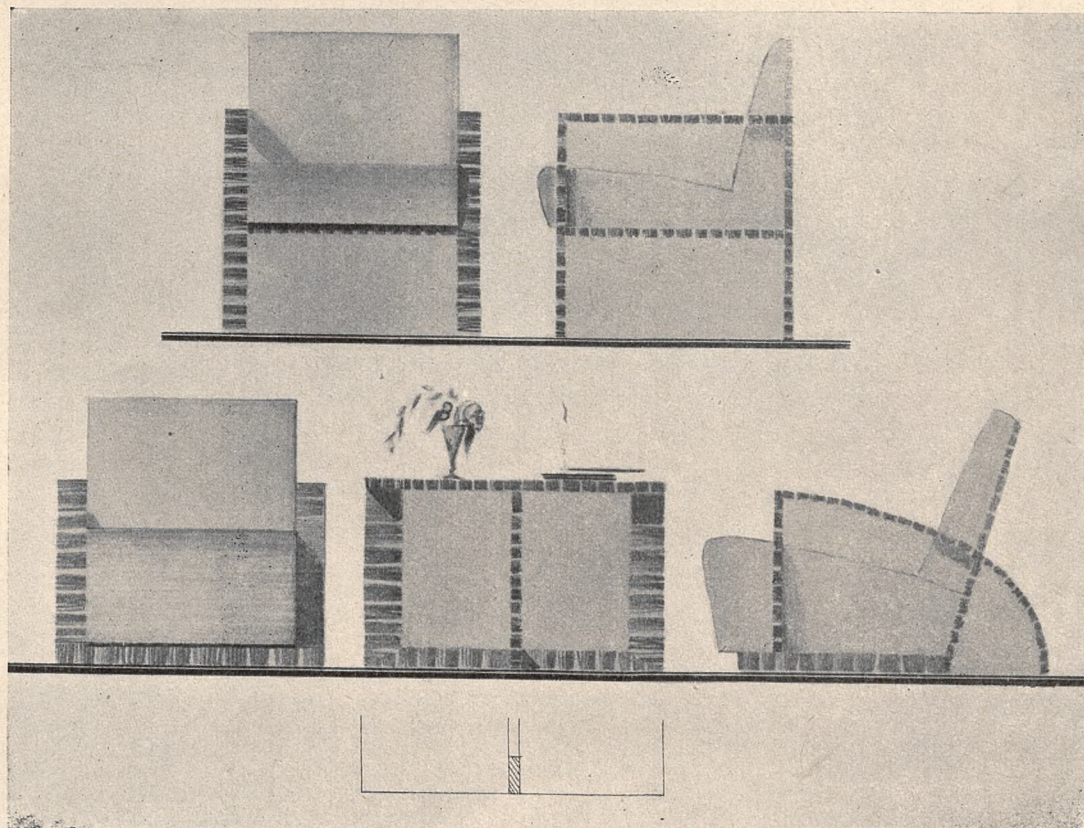


Biblioteka

Skala 1—20



Buurko



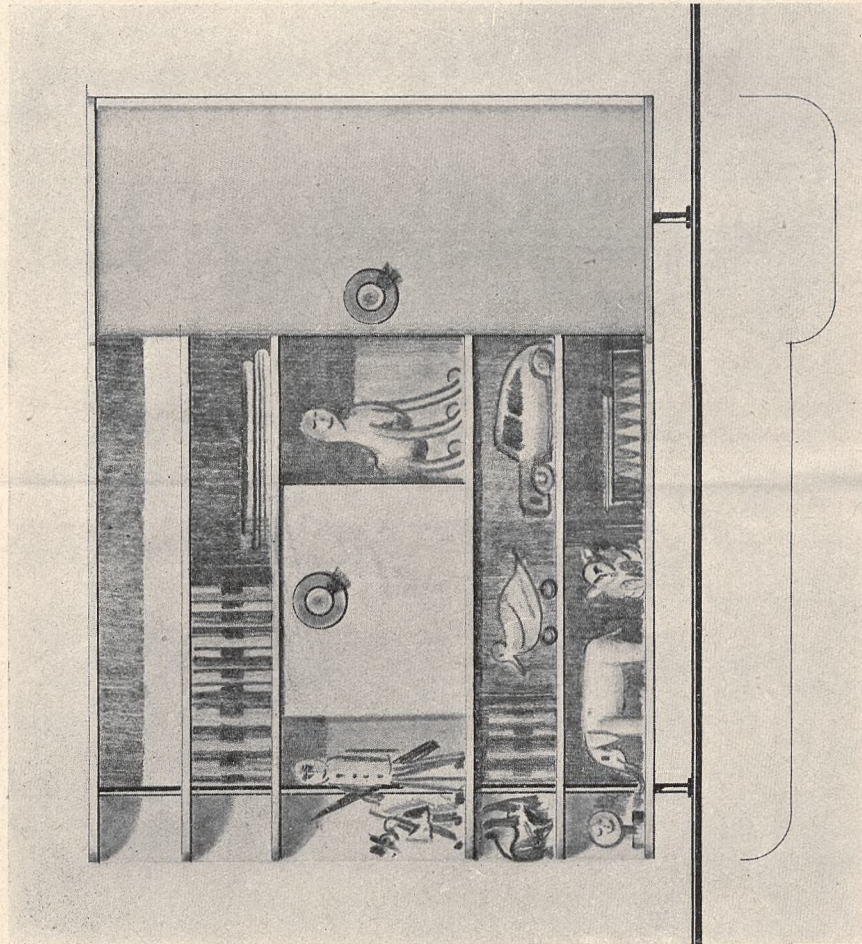
Lenuiec

Stól

Fotel

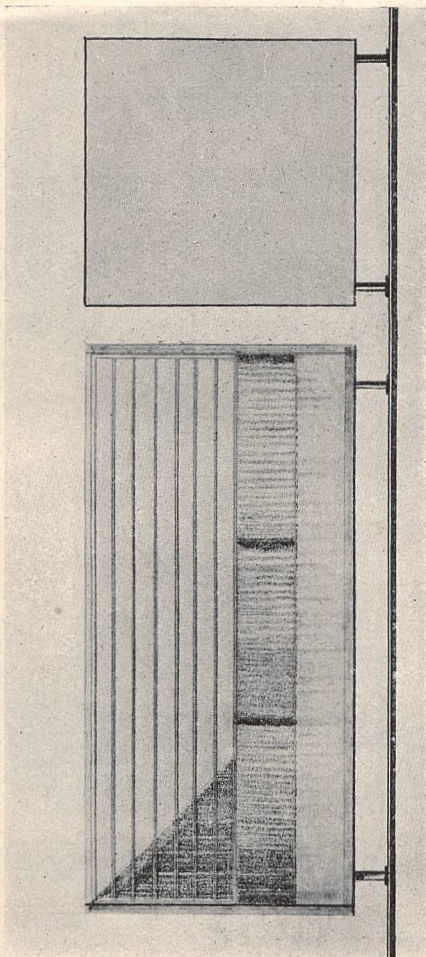
Pokój dziecienny Nr. 28.

Skala 1-20

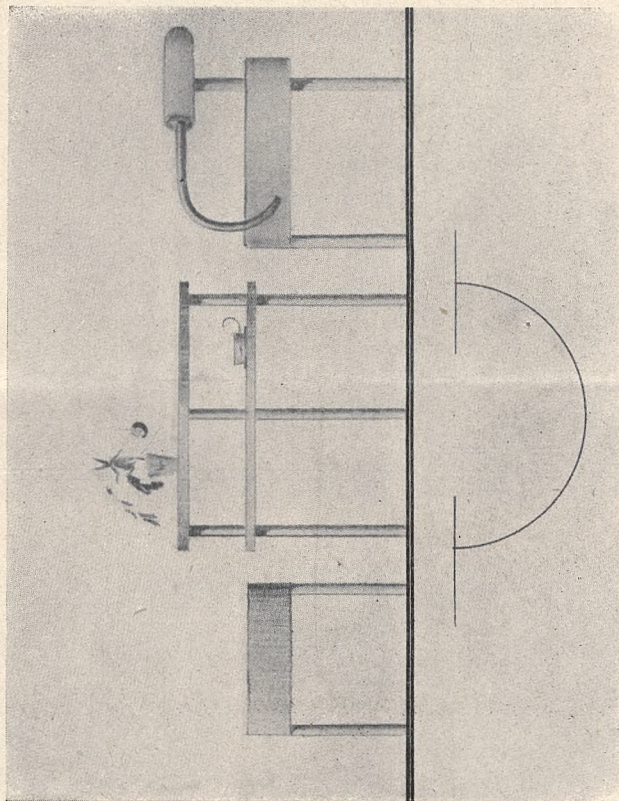


Szafa

Skala 1—20



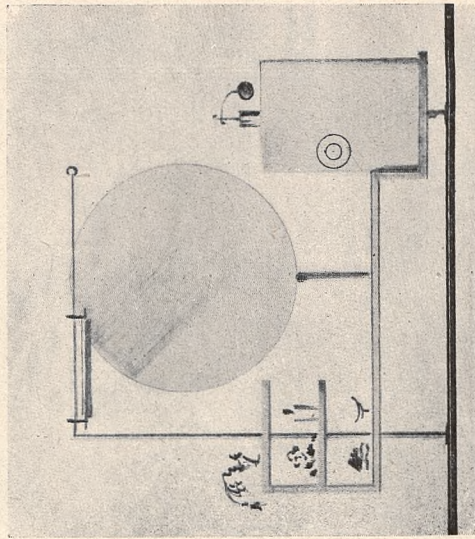
Łóżeczko



Taboret

Stół

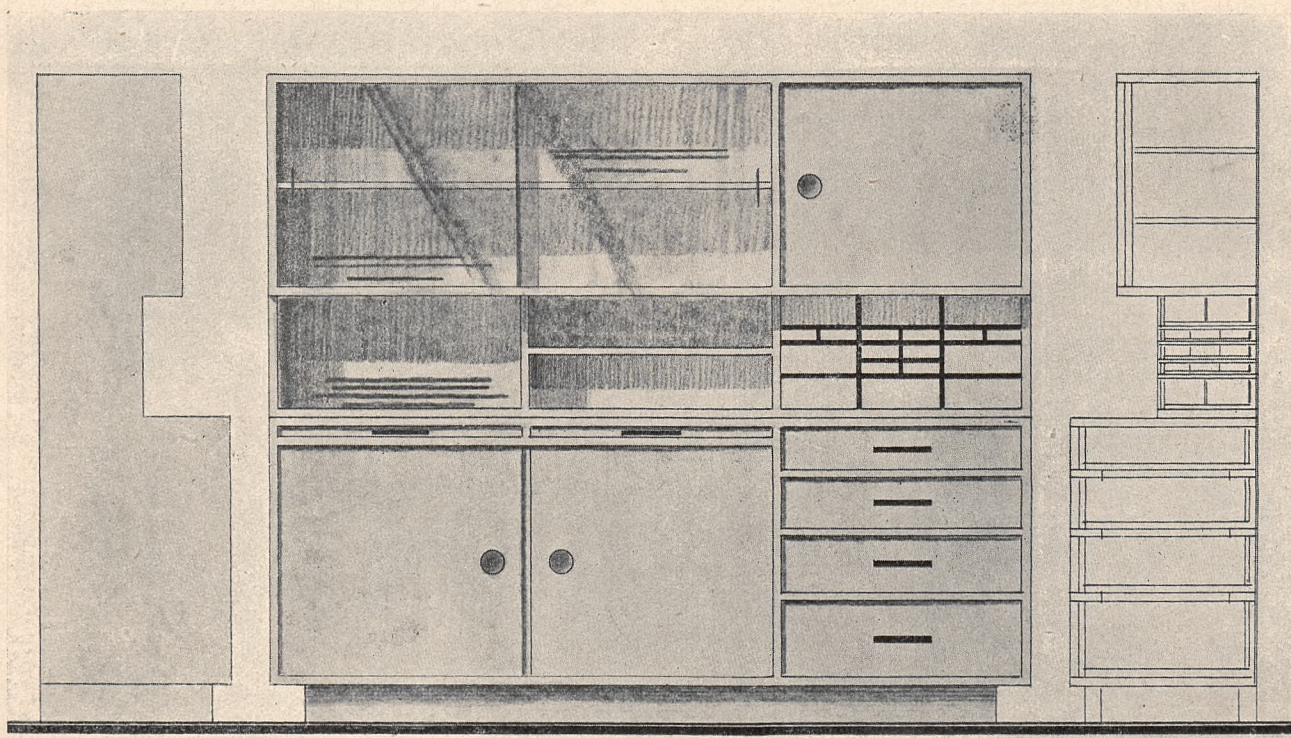
Fotel



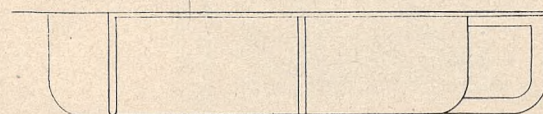
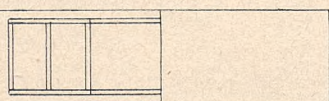
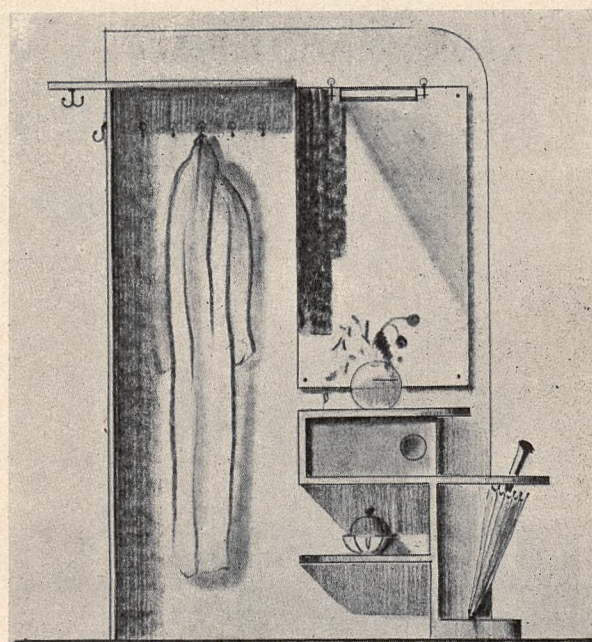
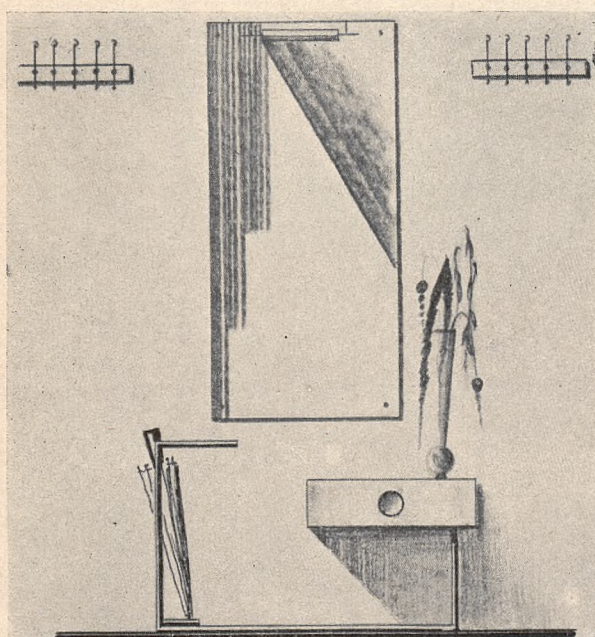
Toaleta

Kredens kuchenny Nr. 29.

Skala 1-20



Urządzenie przedpokojowe Nr. 30.





Firanki, obicia meblowe oraz najnowsze materjały na firanki wraz z fachową

poradą poleca w wielkim wyborze

MICHAŁ WEITZ

KRAKÓW, FLORJAŃSKA 23.

TEL. 148-40.

TEL. 148-40.

Najlepsza reklama to ogłoszenie w „MEBLOSTYLU“

Poradnik prawny

Nowe instrukcje dla wykupna świadectw przemysłowych.

Urzędy skarbowe otrzymały nowe instrukcje w sprawie obliczania stanu zatrudnienia w przedsiębiorstwach, na podstawie którego określona jest kategoria świadectwa. Szczególnie ulgi w tym względzie przysługują warsztatom rzemieślniczym w wykonaniu przepisów o państwowym podatku przemysłowym.

Terminatorzy (uczniowie przemysłowi), którzy zatrudnieni są w przedsiębiorstwach rzemieślniczych na podstawie pisemnej umowy o naukę, nie będą przy wykupie patentów zaliczani do ogólnej ilości robotników, pracujących w przedsiębiorstwach.

Ulgi podatkowe dla dotkniętych powodzią

Ministerstwo Skarbu upoważniło Dyrektorów Izb Skarbowych do przyznania ulg podatkowych płatnikom dotkniętym katastrofą powodzi na terenie Województw Krakowskiego, Kieleckiego, Lwowskiego, Warszawskiego, Lubelskiego i Pomorskiego.

Chcący korzystać z powyższych ulg muszą wnieść podanie do Izb Skarbowych w terminie do 31 grudnia b. r.

Szczegółowych porad we wszelkich kwestiach prawnych udziela „Poradnik prawny” naszego miesięcznika.

Odpowiedzi Redakcji:

Z. K. Nowy Sącz.

Jeżeli Pański odbiorca zamówił u Pana meble i mimo ich wykonania odebrać nie chce, przysługuje Panu prawo dochodzenia wykonania zobowiązania, albo też określiwszy mu odpowiedni termin, od umowy odstąpić, gdyby w określonym terminie mebli nie odebrał za zapłatą.

Zakreślenie terminu wskazanem jest na piśmie,

choć na piśmie obowiązkowem jest dopiero gdy wartość przedmiotu przenosi zł. 1.000.—

Przy zakreśleniu terminu trzeba zagrozić odstąpieniem od umowy na wypadek bezskutecznego upływu tegoż terminu.

Dochodząc zaś wykonania umowy może Pan żądać również odszkodowania.

M. H. Lwów

Pańska pracownia według opisanego mi stanu rzeczy nie podlega ustawie o ochronie lokatorów, Mieści się ona wprawdzie w rzeczywistości, dla której zezwolenie na budowę udzielono przed 27/I 1917, ale którą oddano do użytku dopiero przed kilku laty, jak to Pan podaje. W tym zaś wypadku może Panu właściciel realności wypowiedzieć najem, jakkolwiek dopiero z upływem terminu najmu.

„Przedsiębiorca” Poznań

Podaje Pan, że sprzedaż przedmiotów wyliczonych przez Pana była ratalną i zastrzegł sobie Pan prawo własności na tych rzeczach aż do całkowitego wyrównania ceny kupna, a nadto że Pański odbiorca po uiszczeniu pierwszej raty przestał płacić dalsze, oświadczając, iż gotów jest przedmiotowe ruchomości Panu zwrócić.

Wolno Panu jest odebrać od kupującego wymienione przez Pana rzeczy, tembardziej, że przysługuje Panu na nich prawo własności. Może Pan również domagać się słusznego wynagrodzenia za zużycie i uszkodzenie rzeczy. Nie może Pan jednak uwarunkować przyjęcia tych rzeczy od umowy, że uiszczone raty przepadają na rzecz Pańską, albowiem umowa taka jest nieważna.

Wskazanem jest, ażeby Pan ugodowo sprawę tą załatwił i otrzymane raty potrącił z wynagrodzeniem przysługującym Panu od odbiorcy tytułem zużycia i zniszczenia rzeczy.

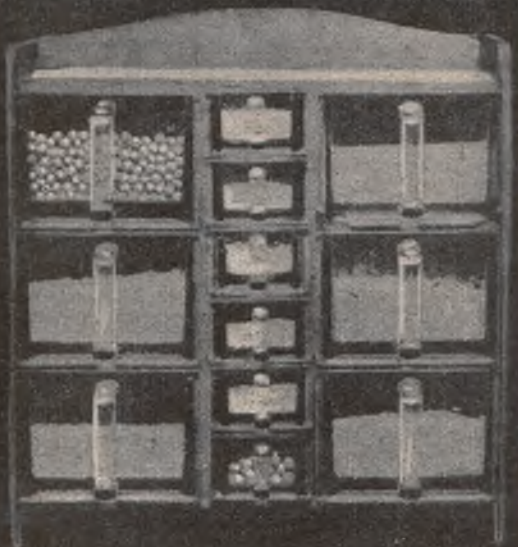
Szczegółowo opracowane rysunki (detail) zamieszczonych w zurnalu wzorów można po cenie kosztów nabyć w Administracji „MEBLOSTYLU” KRAKÓW, Zyblikiewicza 5. Telef. 139-28. Przy zamówieniu uprasza się o podanie numeru danego wzoru.

Nowoczesny garnitur kuchenny

t. z. GROSÓWKA

12 szufladkowa

z drzewa olchowego — cena zł. 22
z szafką białą lakierowaną zł. 26.



Cena pojedynczej szufladki szklanej
mniejszej zł. 1 większej zł. 2

Zamówienia i wysyłki we firmie:

JAKÓB GROSS

składy porcelany, szkła i lamp
KRAKÓW, Rynek Nr. 8 i Nr. 30.

Katalogi ilustrowane bezpłatnie!

dla odsprzedawców i przemysłowców
rabat.

Pierwszorzędne

WINA

Owocowe

i

MIÓD

marki

„WINOWOC“

poleca po cenach najniższych

Przetwórnia Owoców i Miodu

Winowoc

KRAKÓW, Tarłowska 8.

Telefon nr. 185-44.

WYSYŁKI ZAMIEJSCOWE ZA POBRANIEM.

Przekazy abonamentu „MEBLOSTYLU“ BEZPŁATNIE.
Uprasza się o wpłacanie należności za abonament
blankietami, które Wydawnictwo Czytelnikom rozesłało
Od takich przekazów Poczta opłat nie pobiera.

Polecamy znakomite Karmelki Słodowe
i orzeźwiający łoż z mentolem wyrobu

„Maltyna“

**Browaru Krakowskiego
i Fabryki Przetworów
S Ł O D O W Y C H**

Jana Götza
w Krakowie ul. Lubicz 17.

**Dykty klejone najtaniej zakupisz
w Fabrycznym składzie D Y K T**

GEMAL

Kraków, Berka Joselewicza 19.
Telefon 134-21.

Przyjdź a przekonasz się.

Specjalne wyroby kasetowe wykonuje wytwórnia kaset

ALEKSANDER GOLDFINGER

K R A K Ó W
Barska 83.
Telef. 183-72.

Kasety na nakrycia stołowe — Kolekcje (wzorniki) dla podróżujących — Nowoczesne
urządzenia w szufladach kredensowych na nakrycia stołowe.

OD ADMINISTRACJI.

Dla uniknięcia pomyłek przy przesyłaniu gotówki
upraszamy o łaskawe wyszczególnienie na jaki cel
wysłana gotówka jest przeznaczona. (Ogłoszenia, pre-
numerata, i t. p.)

„GLORIA” Krajo**wa** Wytwó**rnia**
 Lakierów Angielskich
 Farb i Emalji kolorowych
WARSZAWA, ŻYTANIA 24.

„BARWIK” Wytwó**rnia** Chemiczna
POZNAŃ

Specjalność: Zaprawy (bejce) drzewne odznaczone na wystawie rzemiosł
 w Poznaniu. Do nabycia w Drogerjach i składach farb.

NAJNOWSZE WZORY

(rysunki) urządzeń meblowych można po cenie kosztów
 nabyć w Administracji „MEBLOSTYLU”
 KRAKÓW, Zyblikiewicza 5. Tel. 139-28.



OSCHŁA JUŻ ZIEMIA, OSUSZMY ŁZY...
 Czy Twoje środowisko zawodowe już
 się opodatkowało na rzecz powodzian?

Czytajcie i abonujcie „MEBLOSTYL”

S. i H. WETSTEIN, Kraków, Szpitalna 5.

FORNIERY KRAJOWE I EGZOTYCZNE

KRAKOWSKA FABRYKA PASÓW

KRAKÓW, XXII. PARKOWA 1. TELEFON 138-11

Specjalność: pasy maszynowe skórzane na mokro wyciągane.

Dyktę klejone najtaniej zakupisz w fabrycznym składzie dykt w firmie:

Hammer i Syn,

KRAKÓW, UL. ŚW. GERTRUDY 14. tel. nr. 184-59

Przyjdź a przekonasz się.

„WAWEL” Fabryka dywanów i chodników
Poznań, Pl. Działaczy 11.

TELEFON ZBLIŻA, ZAOSZCZĘDZA CZAS

I PRZYŚPIESZA ZAŁATWIANIE

INTERESÓW

Warunki, cennik ogłoszeń i przedpłaty.

OGŁOSZENIA:	$\frac{1}{1}$	$\frac{1}{2}$	$\frac{1}{4}$	$\frac{1}{8}$	$\frac{1}{16}$	$\frac{1}{32}$	strony
I strona okładki	—	150.—	—	—	—	—	zł.
II i III. str. okładki oraz w tekście	180.—	100.—	60.—	30.—	—	—	”
III strona okładki	165.—	90.—	50.—	25.—	—	—	”
Za tekstem	125.—	70.—	40.—	20.—	10.—	6.—	”

Opisowe w wydaniach specjalnych, 50 gr. za jednołamowy wiersz milimetryowy.

Drobne za słowo 10 gr, napisowe (tłuste 25 gr, 5 liczb lub znak oferty, oraz głoski a, i, o, u, w, z, oblicza się jako jedno słowo, Ogłoszenie drobne nie może przekraczać 50 wyrazów.

Przedpłata półroczna „Meblostylu“ wynosi łącznie z kosztami przesyłki zł. 8. — roczna zł. 15. — Cena pojedynczego egzemplarza zł. 3. —

Przy ogłoszeniach miarodajne są ceny obowiązujące w dniu ich umieszczenia. W razie skargi sądowej, nadzoru lub konkursu upadają przyznane rabaty. Miejscem zobowiązań dla obydwóch stron jest Kraków.

K T O

interesuje się meblarstwem, pragnie
mieć modne, estetyczne i praktyczne
MEBLE,



TEN **CZYTAĆ I PRENUMEROWAĆ**
powinien stale **MEBLOSTYL.**
