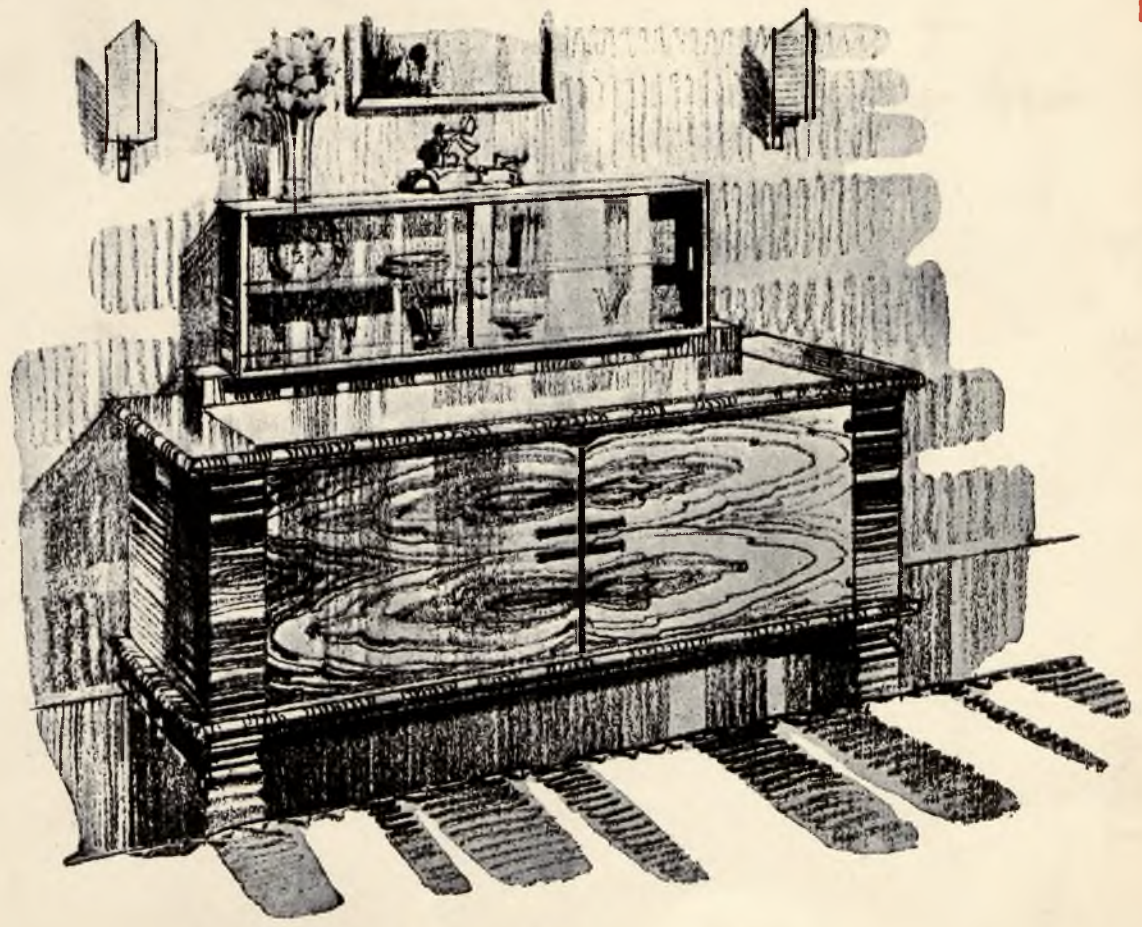


Rwantet IV civ

22/xii

meblostu



MEBLOSTYL

CZASOPISMO ILLUSTROWANE POŚWIĘCONE ARCHITEKTURZE WNĘTRZ,
ORAZ SPRAWOM ZAWODOWYM STOLARZY, MEBLARZY I ZAWODÓW POKREWNYCH

Adres Redakcji i Administracji: Kraków, ulica Kazimierza Wielkiego L 95. Telefon 166-40. — — Godziny przyjęć interesantów od 11—12.

Rok III.

Kwartał II.

1936.

WNĘTRZA DAWNE, A NOWOCZESNE

Dzisiejsze budownictwo zamierza wyraźnie w kierunku tworzenia wnętrz wygodnych i praktycznych, mając na uwadze względy zdrowotne i ekonomiczne. Wysiłki architektów nad rozwiązaniem tych pierwszorzędnych dla ludzkości problemów, łączą się ze zmianą warunków mieszkaniowych, które życie z konieczności zmienia radykalnie i tem samem narzuca nowe formy architektury. Powoli znikają stare, przeladowane, duszne pokoje pełne zbędnych, choć niekiedy pięknych dekoracji i naladowane gralicami wnętrza, a powstaje na ich miejsce przestronne schronisko nowoczesne, w którym słońce i powietrze przenika organizmy żywe, zamknięte do tej pory szczelnie w zatęchłych od starzyny ubikacjach, podobnych raczej do magazynów starożytnych antykwarskich. Prostocie zreformowanego ubrania odpowiada poczyna otoczenie człowieka. Wszystkie zbędne części garderoby, krępujące swobodę ruchów i ubiór dzisiejszej kobiety dowodzą, jak długo i niepotrzebnie znosiliśmy pozostałości stylowych epok, które zresztą wówczas godziły charakter dekoracji wnętrza ze szatą człowieka. Wnętrze dzisiejsze nie odpowiada jeszcze w zupełności modzie w ubraniu i stąd powstaje sprzeczność z otoczeniem. Człowiek, dla którego moda jest obowiązująca, nie odczuwa tej sprzeczności i nadal urządza się na modłę np. empirową, zapominając widocznie, że życie biegnie szybko i zmienia w swym pędzie nie tylko poglądy i pojęcia, ale także i rzeczywistość. Zamiłowanie do przeladowania i do pseudo stylowości objawia się nadal w sferach mieszczaństwa zwłaszcza wielkomiejskiego, które musi mieć meble francuskie, wyrabiane we Francji na wywóz zagranicę i odpowiednio obmyślone dla niewybrednych odbiorców, stąd też i roz-

wój przemysłu meblowego w Polsce napotyka na trudności. Wchodząc do siedziby mieszkańca n. p. stolicy, uderzamy przedewszystkiem głową o zawieszony na olbrzymich gzymsach portjery, które mają widocznie przedstawiać tani przepych, gdyż właściwego celu trudno się doszukać. Zazwyczaj tego rodzaju kotary są zbiornikiem bakcyli i pyłu. W oknach, prócz firanek, zwykle zwisają ciężkie tkaniny, nie przepuszczające promieni słonecznych. Sofki z galerijką, obrazki w ramach narzuconych grubo ziarnistym „złotym“ piaskiem, powiększenia fotograficzne naturalnie obowiązkowo oprawne w „passepartout“, etażerka z pręcików trzciniowych, wazony ze sztucznymi kwiatami i moc najrozmaitszej formy mebelków w pokojach ozdobionych tkaninami, wyobrażającymi dzikie zwierzęta, to jeszcze dziś stanowi dekoracje wnętrza. Pomijając już względy estetyczne, mieszkania takie muszą być siedliskiem wszelkiego rodzaju zarazków. To też idąc z prądem czasu wypada oczyścić gruntownie nasze pokoje z niepotrzebnych sprzętów i tkanin, puścić do wnętrza promienie słońca, niech człowiek oddycha całą piersią, a oko niech bawi umiarkowanie, spokój i harmonja wnętrza, które ograniczyć należy do najniezbędniejszych dla użytku przedmiotów, nie pozbawiając przy tem otoczeniu miłych fragmentów i zestawień kolorystycznych. Forma mebli, wykonanie sprzętów w doborowym materiale i pewien sens ich przeznaczenia, doskonale może uszlachetniać wnętrza, gdyż jakość przedmiotu, a nie ilość decyduje o smaku i kulturze mieszkańca.

R. N.

W. M. Miejskie Muzeum Przemysłowe im. Dra Adriana Baranieckiego w Krakowie.

STÓŁ W DAWNYCH I DZISIEJSZYCH CZASACH

Patrząc z punktu historycznego na rozwój kultury mieszkaniowej, trudno zaiste ustalić, jaki sprzęt był pierwszym, który wyrobił sobie obywatelstwo i stał się nieodzownym dla każdego człowieka. Czy w pierwotnej siedzibie ludzkiej najpierw okazał się potrzebnym prototyp dzisiejszego stołu, w formie zwyczajnego pniaka, jakiego dzisiaj używają rzeźnicy, albo inny jaki pierwowzór naszego krzeselka, lub łóżka, oto zagadnienie, które czeka na rozwiązanie go przez archeologów i uczonych badaczy dziejów kultury ludów. W każdym razie historia mówi, iż za niektóre sprzęty w różnych państwach i czasach opłacano specjalne podatki; Stół zdaje się takim obostrzeniem nie podlegał, skoro się z niemi nie spotykamy w żadnych zapiskach mających charakter prawnych dokumentów. Tego rodzaju bowiem świadectwa, mogłyby zagadkę powstania stołu wyjaśnić, względnie ustalić czas i chronologję rozwoju sprzętarstwa. Byłoby istotnie rzeczą ciekawą dowiedzieć, jak rozwijało się meblarstwo, a tem samem, jak wzrastały kulturalne potrzeby mieszkańców ziemi.

Stół dzisiaj zajmuje poczesne miejsce zarówno w chacie wieśniaka zamieszkującego wszystkie strony świata, jak i w izdebce robotnika, znajdującej się w odległej dzielnicy wielkiego miasta. Natomiast w średnio zamożnych rodzinach mieszczańskich, lub urzędniczych spotykamy już rozmaite rodzaje stołów. Wreszcie, gdy zajrzemy do pałaców lub zamków, o bogatej historycznej przeszłości, znajdziemy tam cały szereg tych sprzętów o różnorodnym przeznaczeniu, spełniających takie czy inne zadania.

Ewolucja, jaką każdy sprzęt w ciągu wieków przechodził, nie ominęła oczywiście i stołu. Można to stwierdzić na podstawie ostatnich odkryć w grobie Faraona Tutenchamona. Wśród wielu drewnianych sprzętów tam się znajdujących, znaleziono tron, niskie drewniane krzeselka, łóżko, skrzynie i stół polowy. Nogi tego stołu przedstawiają się jako szyje kaczek, cały zaś wyłożony jest kością słoniową i drzewem hebanowem. Przykład powyższy umożliwia postawienie twierdzenia, że inny charakter miał stół za czasów egipskich, a inaczej wyglądał w erze panowania stylu romańskiego. Z dalszych badań i porównań zauważyć można, że ostre formy nadane stołowi przez styl gotycki zmieniły się z przyjściem renesansu.

Rozmaite „Ludwiki“ i następujące po nich style, trwające dłużej lub krócej pozostawiały swe cechy na stołach, nie naruszając prawie zasadniczego wyglądu tych sprzętów. — Śladem poprzednich sty-

łów, tak barok jak empire, biedermeier, czy secesja, ograniczały się przeważnie do strony dekoracyjnej, a czasem tylko wpływały na konstrukcje. W ciągu całych stuleci nie można jednakowoż wykazać jakiejś zasadniczej, radykalnej zmiany odnośnie do samej istotnej formy stołu, lub wymiarów, które są ustalone przeznaczeniem, do jakiego dany stół został wykonany. Jak różnorodne zadanie miał stół w ciągu szeregu tysiącleci do spełnienia i jaką dzisiaj rolę odgrywa w domu, świadczy fakt, iż spotykamy go w kuchniach, jadalniach, salonach i biurach. Stół często służy nawet jako ozdoba pokoju, zwłaszcza, gdy ma wyjątkowo piękny wygląd. Specjalny typ stolików wytworzył się do rozmaitych gier w karty, warcaby, szachy. Stoliki te mają rozmaite kształty i są przeważnie sprzętem luksusowym.

Jeżeli chodzi o wymiary stołów, to może być tylko mowa o przeznaczonych do kuchni i pokoju jadalnego, jakkolwiek i te wymiary mogą ulegać wahaniom. Zależą one bowiem w dużej mierze od miejsca, jakim ludzie dysponują, a także do pewnego stopnia i od stylu w jakim stół ma być wykonany. Z tego oszczędzania przestrzeni, oraz chęci łatwego zwiększania użytkowej powierzchni w razie potrzeby, wyszły stoły rozsuwane, stanowiące obecnie bodaj czy nie najważniejszy sprzęt jadalni. Wielkość stołów zależna jest również od tego, ilu osobom mają służyć w czasie posiłku. Albowiem przeciętna wielkość płaszczyzny potrzebnej dla jednej osoby wynosi 55—65 cm. Stąd też przyjęły się następujące minimalne wymiary. A więc wielkość płyty stołowej dla 4 osób wynosi 120x80 cm., dla 6 osób 150x80 cm., dla 8 osób 200x80 cm. i t. d.

Od powyższych wymiarów do maksymalnych może być duża skala rozpiętości, w której zamawiający ma bezsprzecznie decydujący głos. Wysokość stołów do pokoju jadalnego waha się w granicach 76—78 cm. Stoły kuchenne są przeważnie nieco wyższe, to jest mogą mieć 80 cm. wysokości, gdyż służą po większej części do pracy w pozycji stojącej. Stoliki dziecinne usuwają się z wiadomych przyczyn z pod wszelkiej dyskusji na temat wymiarów. Tak stoliki, jak wogóle wszystkie sprzęty pokoju dziecinnego lakieruje się zwykle, w celu łatwego ich omycia. Zresztą omówienie techniki wykonywania stołów wymaga osobnego obszernego artykułu.

Płyty stołów mogą mieć rozmaite kształty. Najczęściej atoli spotykamy zwykle czworoboki. Ale są także trójkątne, pięcio, sześć i ośmioboczne. Nie do rzadkości należą też stoły z owalnymi i okrą-

głemi płytami. Wogóle kształty płyt zależą również w wysokim stopniu od stylów, które zaznaczają się swymi specjalnie charakterystycznymi cechami i na

takiej części stołu, jaką jest użyteczna powierzchnia tego pospolitego w naszych czasach sprzętu.

Marjan Padechowicz.

ZASADY KONSTRUKCJI KRZESŁA

Nowe prądy w sztuce oddziaływały i oddziałują stale mniej lub więcej silnie w różnych czasach na wyrabiających przedmioty codziennego użytku, do których i sprzęty należą. Tak było wówczas kiedy to rzemieślnik-artysta był również projektodawcą, a nie inaczej jest i dziś, choć podział pracy i zróżniczkowanie zajęć sprawiły, że kto inny jest twórcą a kto inny wykonawcą. Wpływom takim czy innym z różnych powodów ulegają jeszcze więcej niż dawni mistrze kunsztu rzemieślniczego, dzisiejsi rysownicy, czy architekci, którzy poświęcają się komponowaniu wewnętrznego urządzenia naszych mieszkań. Idą więc po linii zaniechania dotychczasowych form szukając innych, lepiej odpowiadających nowoczesnemu sprzętarstwu doby obecnej. Trudnością wprost jednak nie do przewyciężenia była i będzie konieczność zwracania uwagi przy wszystkich prawie sprzętach a specjalnie w odniesieniu do krzesełek na ustalone wymiary, odpowiadające ściśle anatomicznej budowie ciała ludzkiego. Zastosowanie wymiarów odpowiednich jest równoznaczne z daniem człowiekowi wygodnego sprzętu do siedzenia czem właśnie powinno odznaczać się krzeselko. Służy bowiem ono jednym do siedzenia w swobodnej pozycji przy pracy, a innym do wypoczynku. Wcale nie wygodniejszym, a za to mało praktycznym okazało się krzeselko, którego oparcie od góry więcej jest pochylone w tył niżeli szerokość przeciętnej listwy podłogowej przy ścianie. Powoduje to wówczas obijanie zarówno ściany oparciem stołka, jak również niszczenie oparcia skutkiem uderzania nim o mur. Wprawdzie tej niedogodności jaką jest uszkodzanie ściany i krzeselka zapobiega się często przez umocowanie listwy na murze, która sięga do wysokości oparcia, ale to nie jest powód, by się przy projektowaniu stołków nie liczyć z tym faktem. Zauważyć bowiem trzeba, że bez przeszkody dla wygodnego siedzenia można takie krzeselka wykonać, które ani ściany nie będą niszczyły i oparcia ich także się nie uszkodzą, a celowi swemu jak najlepiej odpowiedzą. To też przy projektowaniu wygodnego krzeselka, odpowiadającego pod każdym względem nowoczesnym wymaganiom, nie można pomijać żadnego szczegółu technicznej, estetycznej, higienicznej, czy anatomicznej natury. W razie jeżeli jakimkolwiek sprzętowi, a tem samem i krzeselku brak zasadniczych cech wygody, estetyki i praktyczności, na nic się zda najlepsze wy-

konanie, a nawet błyskotliwy efekt modernizmu, bo to nie zmieni i zmienić nie może przeznaczenia jakiemu ma służyć. Można mówić o wygodnym stołku wtedy, skoro wysokość siedzenia pozwala człowiekowi całą stopę pewnie spierać na podłodze. Wysokość takiego siedzenia waha się między 45—47 cm. Wysokość całego oparcia od podłogi do szczytu jest oczywiście od wielu względów zależna, o której niejednokrotnie decyduje styl i w niej częstokroć znajduje swój wyraz. Średnia jednakowoż wysokość ustaliła się w praktyce w granicach od 90—95 cm. Wymiary siedzenia mieszczą się w granicach: szerokość siedzenia z frontu od 40 do 45 cm, szerokość z tyłu 33—38 cm, a głębokość od 36—45 cm. Wklęsłe na parę centymetrów oparcia są bezsprzecznie wygodniejsze niż całkiem proste.

Czasy dzisiejsze, to nie tylko szukanie nowych form w meblarstwie albo dążenie do osiągnięcia maksimum zalet przy sprzętach, lecz także organizowanie pracy i obniżanie kosztów produkcji. To wszystko przeto co podraża przedmiot musi być ze wszystkich stron gruntownie rozważane. A więc jeżeli chodzi o to jakie np. siedzenia są wygodniejsze gładkie czy wklęsłe (mowa tu o drewnianem siedzeniu) to trudno rzeczywiście bezapelacyjnie rozstrzygać. Gdyby jednak przy zastosowaniu odpowiednio wystudjowanego wklęsłego siedzenia, można było równie dobrze nie podwyższać ceny za krzeselka, to nie ulega wątpliwości, że należy opowiedzieć się za wygodniejszą formą tegoż.

Krzeselko, które z powodu swego przeznaczenia musi być raz tu, a za chwilę znów gdzieindziej przenoszone, powinno się odznaczać lekkością, do czego służą nie tylko odpowiednie grubości poszczególnych części i cała kompozycja, ale na co wpływa w wysokim stopniu i gatunek materiału. Mając na względzie lekkość nie można przytem pomijać trwałości. Przy wybitnie ciężkich krzesłach celem łatwiejszego ich przesuwania z jednego miejsca na drugie umocowuje się na przednich a niejednokrotnie i na wszystkich czterech nogach odpowiednie rolki. Jeżeli jaki mebel to właśnie krzeselko zwłaszcza przy stosowaniu nowych form potrzebuje uprzedniego wykonania modelu, który najpierw trzeba wypróbować, zanim się przystąpi do produkowania większej ilości.

Marjan Padechowicz.

W. M. Miejskie Muzeum Przemysłowe im. Dra Adriana Baranieckiego w Krakowie.

ULGI W ŚWIADECTWACH PRZEMYSŁOWYCH

Związek izb przemysłowo-handlowych wystąpił do min. skarbu z memorjałem w sprawie reformy świadectw przemysłowych.

Zdaniem związku, świadectwa przemysłowe są instytucją przestarzałą i nie dającą rękojmi racjonalnego rozłożenia obciążenia podatkowego.

Za najwłaściwsze rozwiązanie sprawy związek uważałby zupełne uchylenie świadectw przemysłowych, licząc się jednak z potrzebami budżetowymi skarbu państwa i samorządu oraz koniecznością przeznaczenia pewnych sum na szkolnictwo zawodowe, wyjaśnić należy sprawę ewentualnego ekwiwalentu, który pokryłby zmniejszenie się wpływów przy zniesieniu świadectw. W okresie przejściowym jednak należy, zdaniem związku, złagodzić jaknajszerszej wadliwości obowiązującej taryfy świadectw przemysłowych, aby nie stanowiły hamulca dla zwalczania akcji bezrobocia. Stojąc na tem stanowisku, związek wysunął postulat, aby przedsiębiorstwa przemysłowe i handlowe zatrudniać mogły przynajmniej do końca bież. roku dowolną ilość robotników, czy pracowników, bez obowiązku nabycia świadectwa wyższej kategorii ponad normę, obowiązującą dane przedsiębiorstwo w dniu 1 bm.

Postulaty życia gospodarczego spotkały się z przychylnym potraktowaniem min. skarbu, które już od 1 lipca br. wprowadziło szereg ulg. Tak więc w okresie od 1 lipca do 15 grudnia przyznawane będą premje za zwrot liczby zatrudnionych robotników. Premje te udzielone będą w postaci bonifikat z ceny świadectwa przemysłowego. Bonifikaty otrzymają te przedsiębiorstwa przemysłowe, które w wymienionym okresie zwiększą liczbę zatrudnionych robotników ponad najwyższą normę dopuszczalną na podstawie posiadanego świadectwa przemysłowego. Bonifikaty te rozpoczynają się od 10 proc. ceny świadectwa przemysłowego, wzrastają stosunkowo do zwiększenia się liczby zatrudnionych robotników i dochodzą do 100 proc., t. j. do całkowitego zwrotu sum, wpłaconych za wykupione świadectwo przemysłowe.

Zwrot całej ceny świadectwa przemysłowego może być uzyskany przez przedsiębiorstwo z chwilą gdy liczba zatrudnionych robotników wzrośnie i utrzyma się conajmniej przez 3 miesiące w okresie od 1 lipca do 30 grudnia br. o 100 proc. lub więcej w stosunku do najwyższej normy, przewidzianej dla

danej kategorii świadectw przemysłowych.

Bonifikaty udzielane będą przez właściwe urzędy skarbowe na indywidualne podania płatników, które wnosić należy do 30 grudnia 1936 r. Podania powinny być poparte zaświadczeniem inspektora pracy, stwierdzającym ilość zatrudnionych robotników w okresie od 15 czerwca do 15 grudnia 1936 r.

Niezależnie od tej doniosłej reformy, przewidującej ulgi na podstawie indywidualnych podań, min. skarbu wprowadziło ulgę generalną i zezwoliło na zatrudnienie w okresie od dnia 1 lipca do 31 grudnia br. dowolnej ilości robotników przy utrzymaniu kategorii świadectwa właściwego dla liczby zatrudnionych robotników do dnia 1 lipca br. Ta generalna ulga dotyczy wszystkich przedsiębiorstw przemysłowych i obowiązuje z urzędu, to znaczy bez potrzeby składania indywidualnych podań przedsiębiorców.

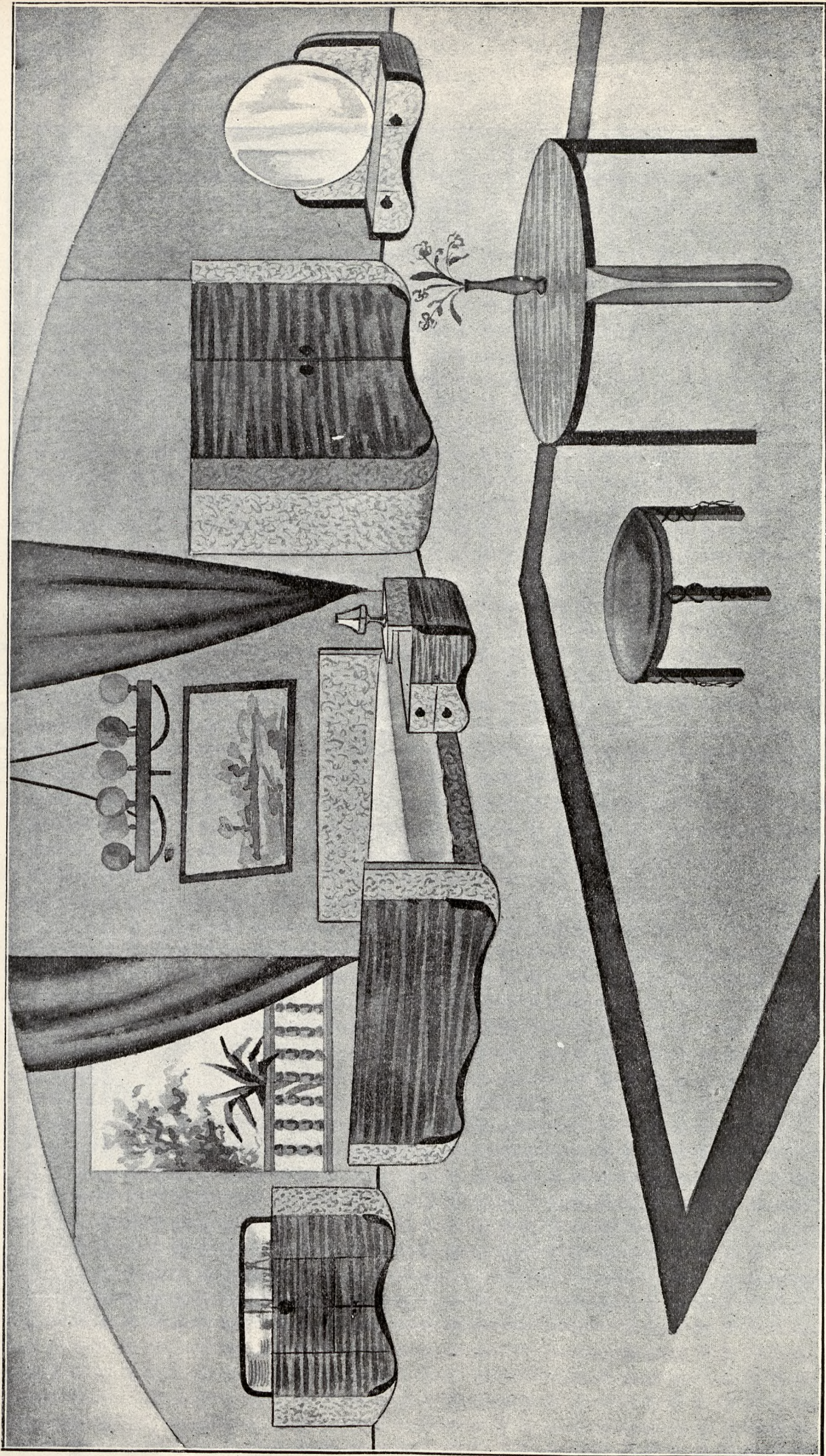
Ulgę te stosowane były częściowo i dopiero od grudnia 1934 r. Do tego czasu zwiększenie ilości zatrudnionych robotników ponad normę ustaloną nakładało na przedsiębiorcę obowiązek wykupywania świadectwa przemysłowego wyższej kategorii.

Min. skarbu, dążąc do ułatwienia przedsiębiorcom zatrudniania w razie potrzeby większej liczby robotników, zezwoliło w grudniu 1934 r. na powiększenie ilości robotników przeciętnie o 50 proc. ustalonych norm bez obowiązku wykupywania świadectwa wyższej kategorii. Ulgi te dotyczyły wówczas przedsiębiorstw przemysłowych od VII do V-tej kategorii. Świadectwa tych kategorii pozwalały na zatrudnienie od 4 do 25 względnie 50 robotników, czyli po wprowadzeniu ulg przedsiębiorstwa te mogły zatrudniać od 8 do 50, względnie 100 robotników.

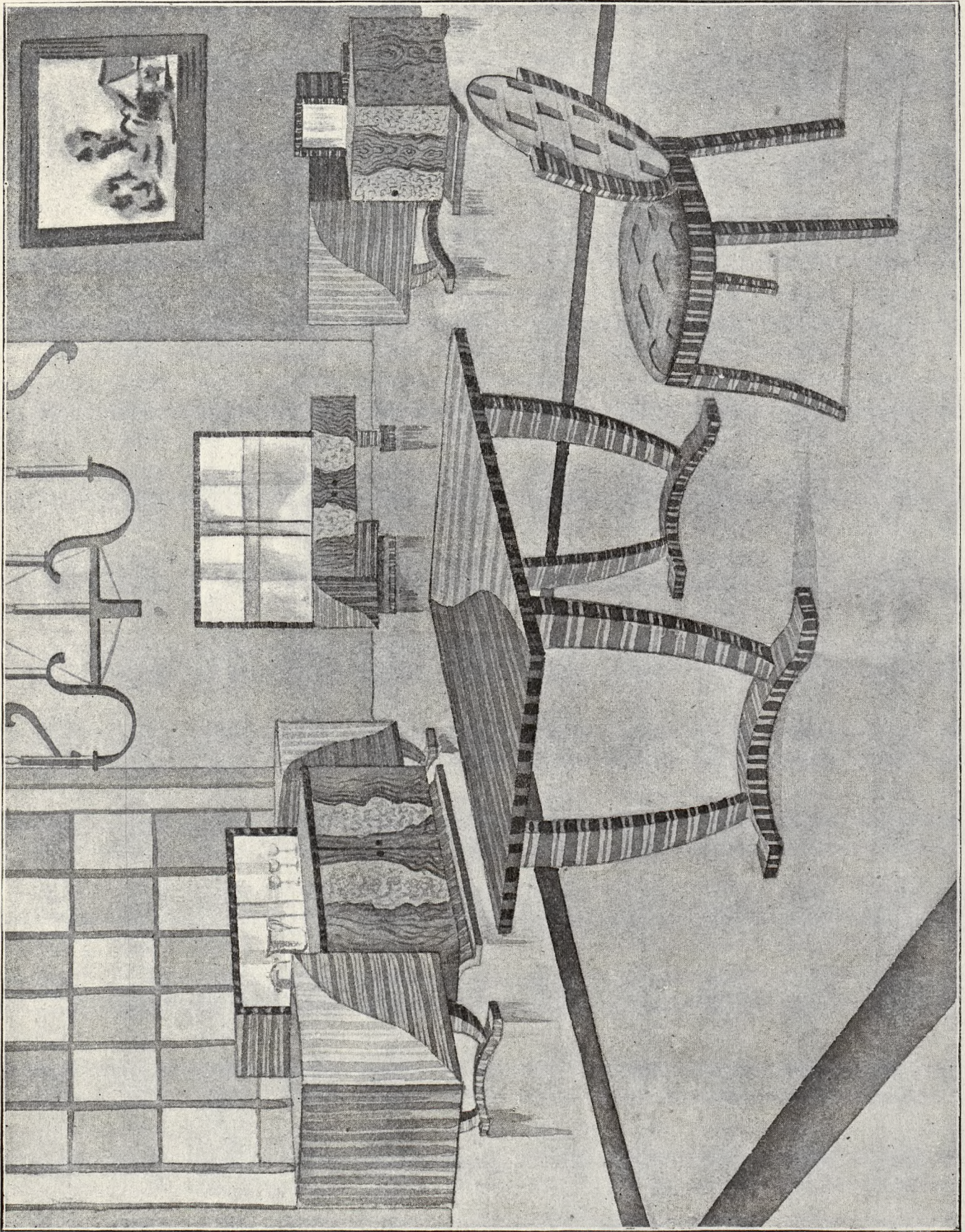
Ulgę te, obowiązujące na 1935 r., przedłużono na 1936 rok, rozszerzając je dla przedsiębiorstw V kategorii i powiększając normę zatrudnionych robotników do 100 proc., oraz objęto ulgami wyższe kategorie, a mianowicie od IV do II, zezwalając im na podniesienie obowiązujących norm liczby robotników o 25 proc.

Obecne zarządzenie min. skarbu jest dalszem poważnym rozszerzeniem ulg i powinno w wydatny sposób wpłynąć na zwiększenie stanu zatrudnienia, a tem samem na spadek bezrobocia.

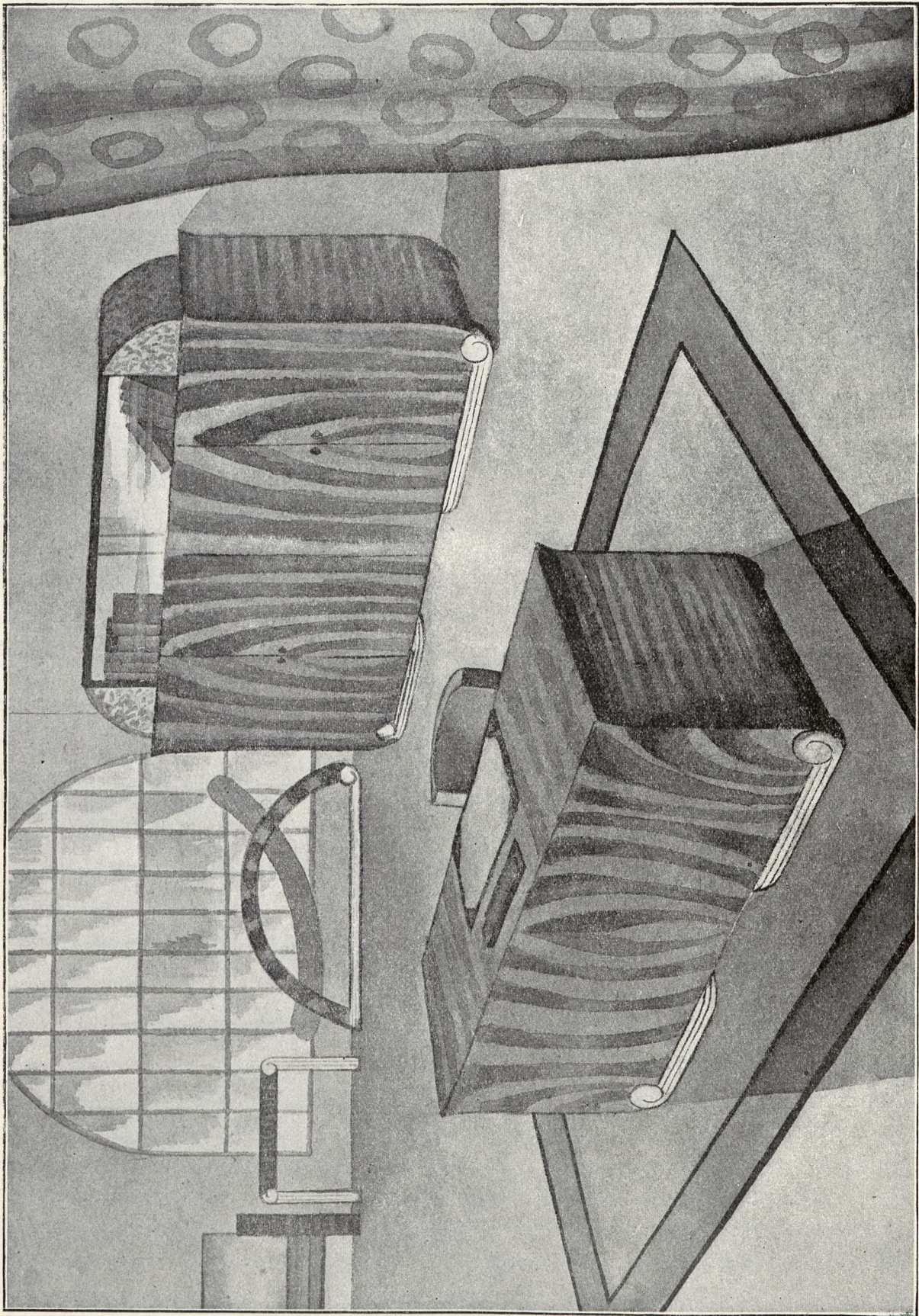
H. HOLLENDER Ska z o. o. KRAKÓW, Szpitalna 7.
Skład fabryczny fornierów egzotycznych zagranicznych
Dykty olchowe marki „TOBAL” — Dykty suchoklejone fornierowane. — Duży wybór — Tel. 102-34.



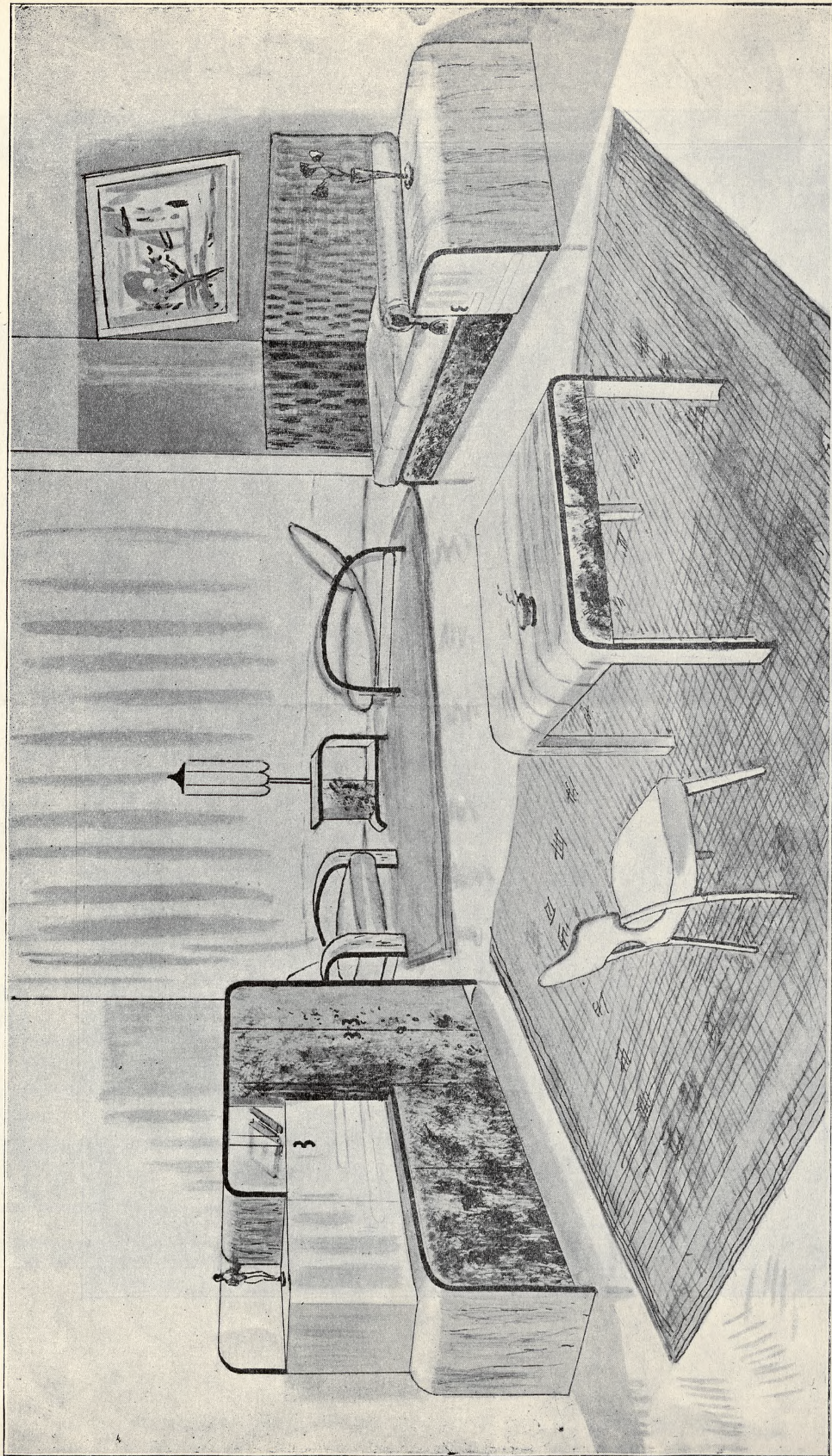
SYPIALNIA
Nr. 109.



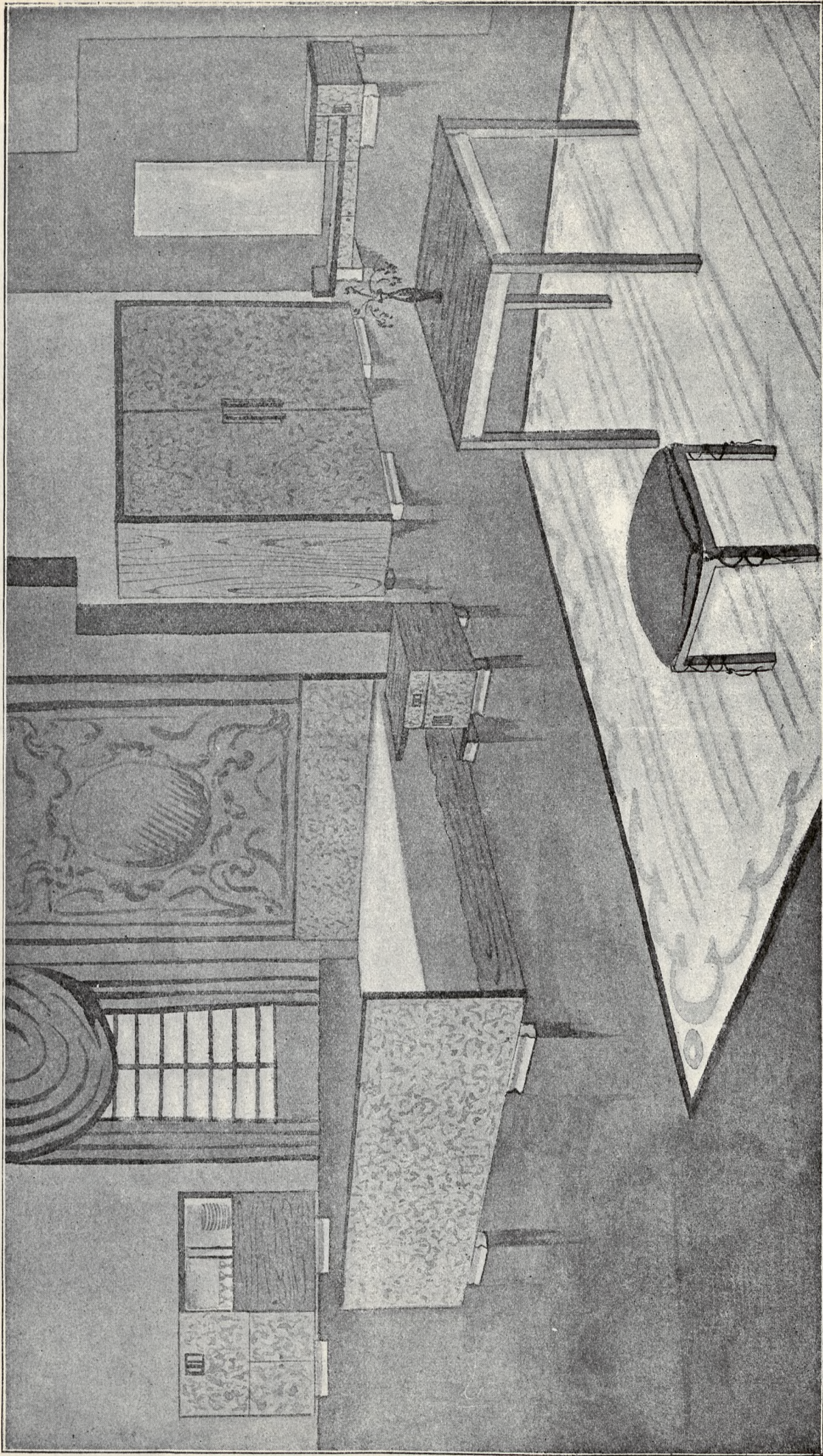
JADALNIA
Nr. 110.



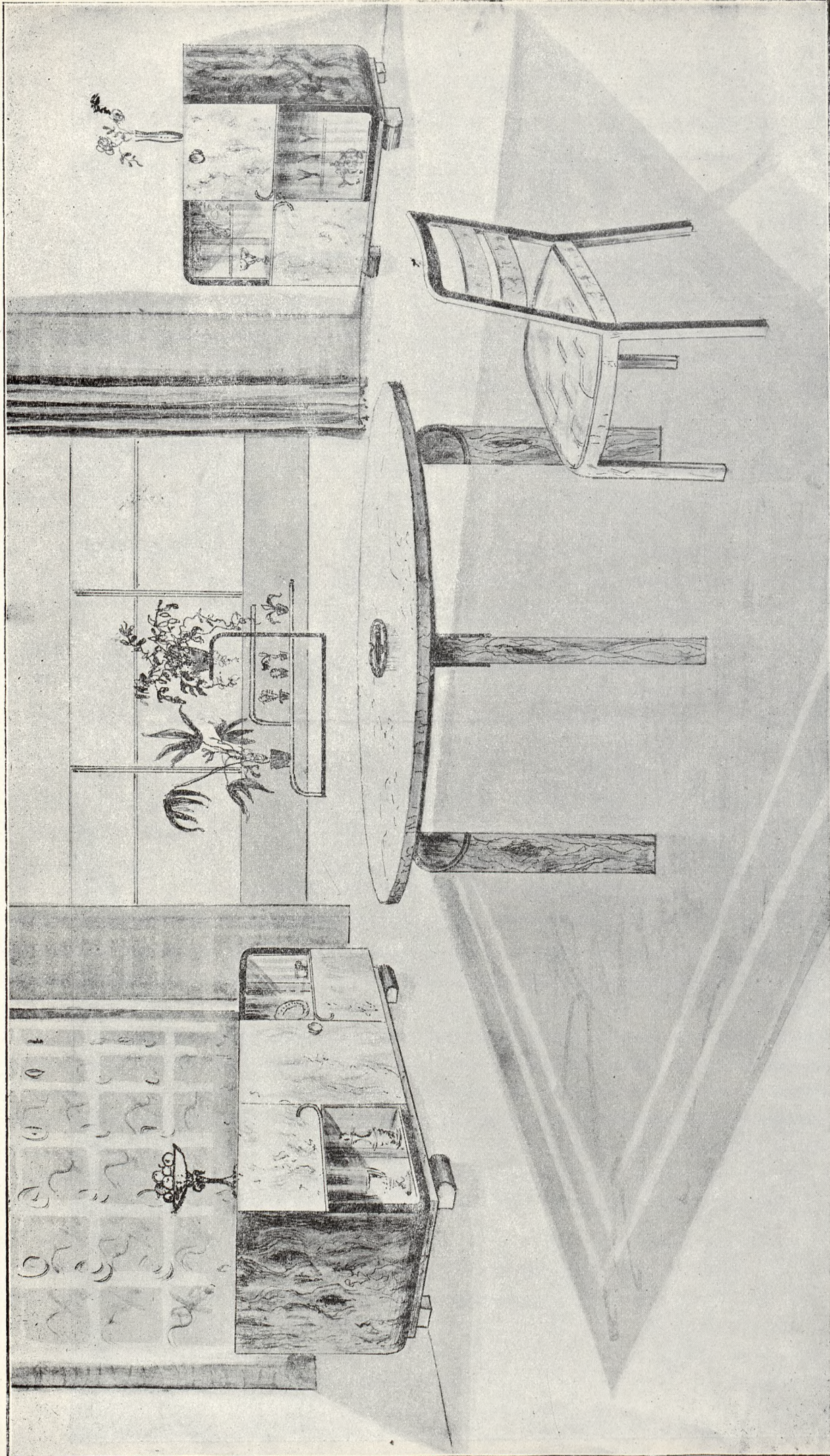
GABINET
Nr. 111.



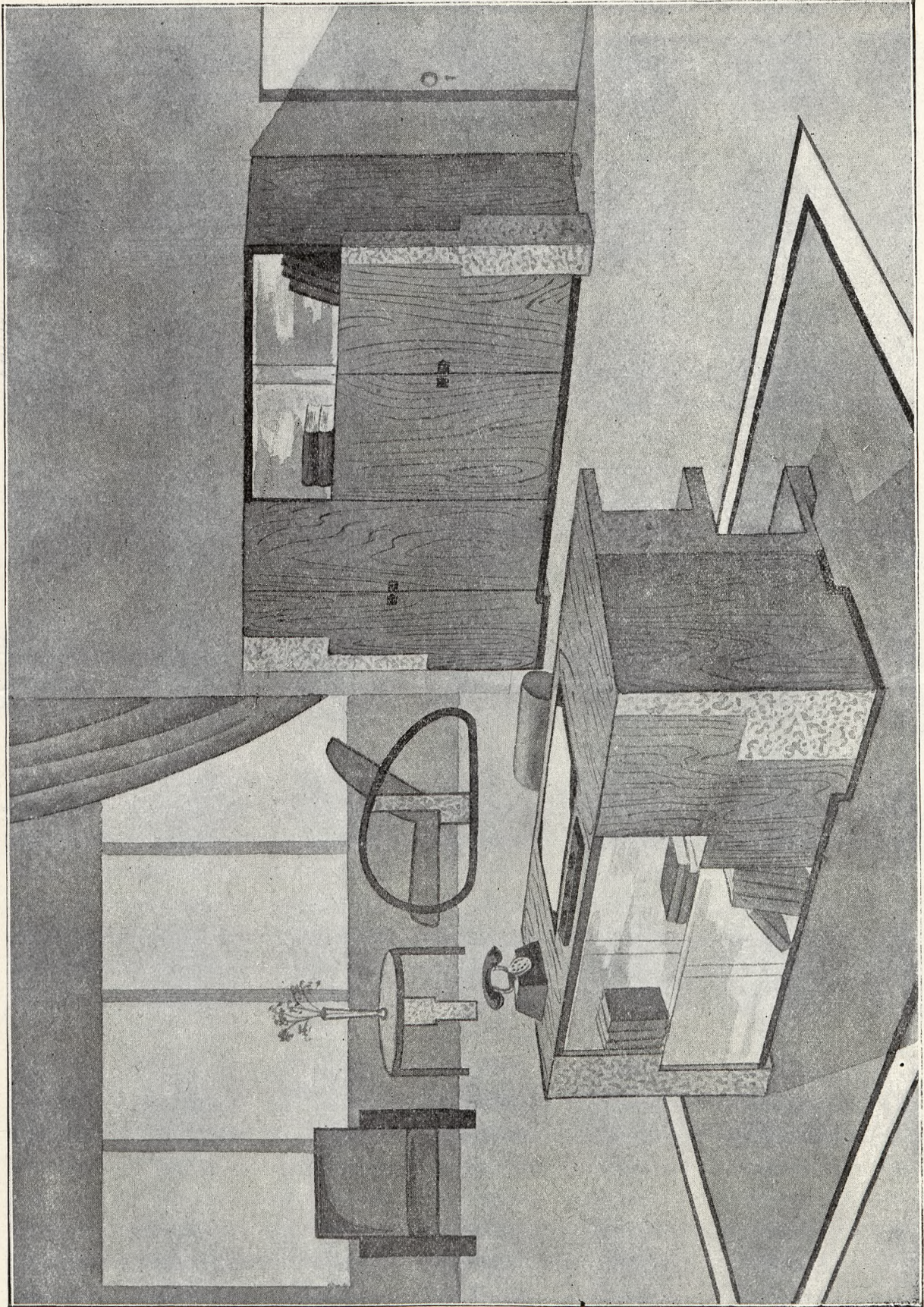
POKÓJ MIESZKALNY (komb.)
Nr. 112.



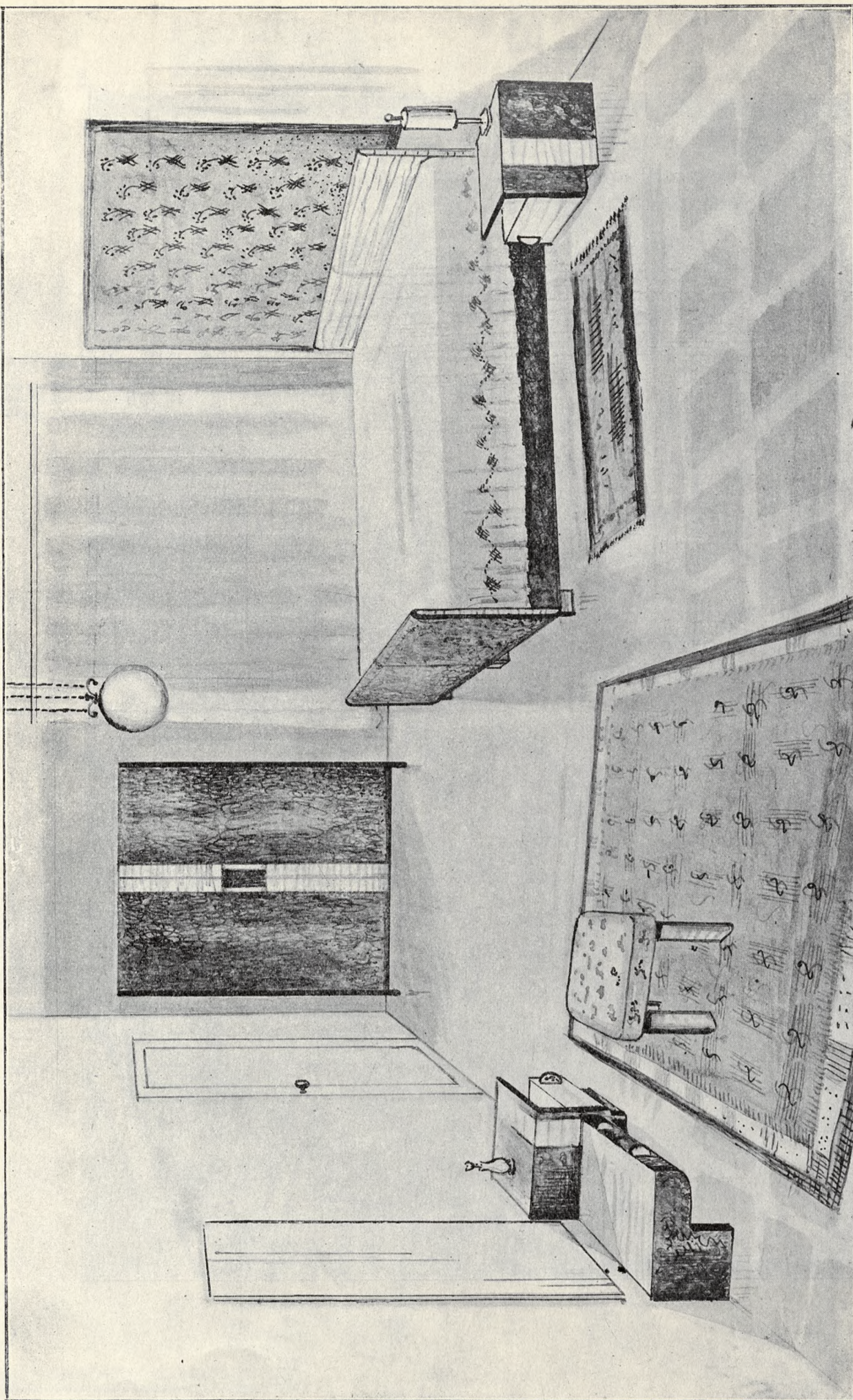
SYPIALNIA
Nr. 113.



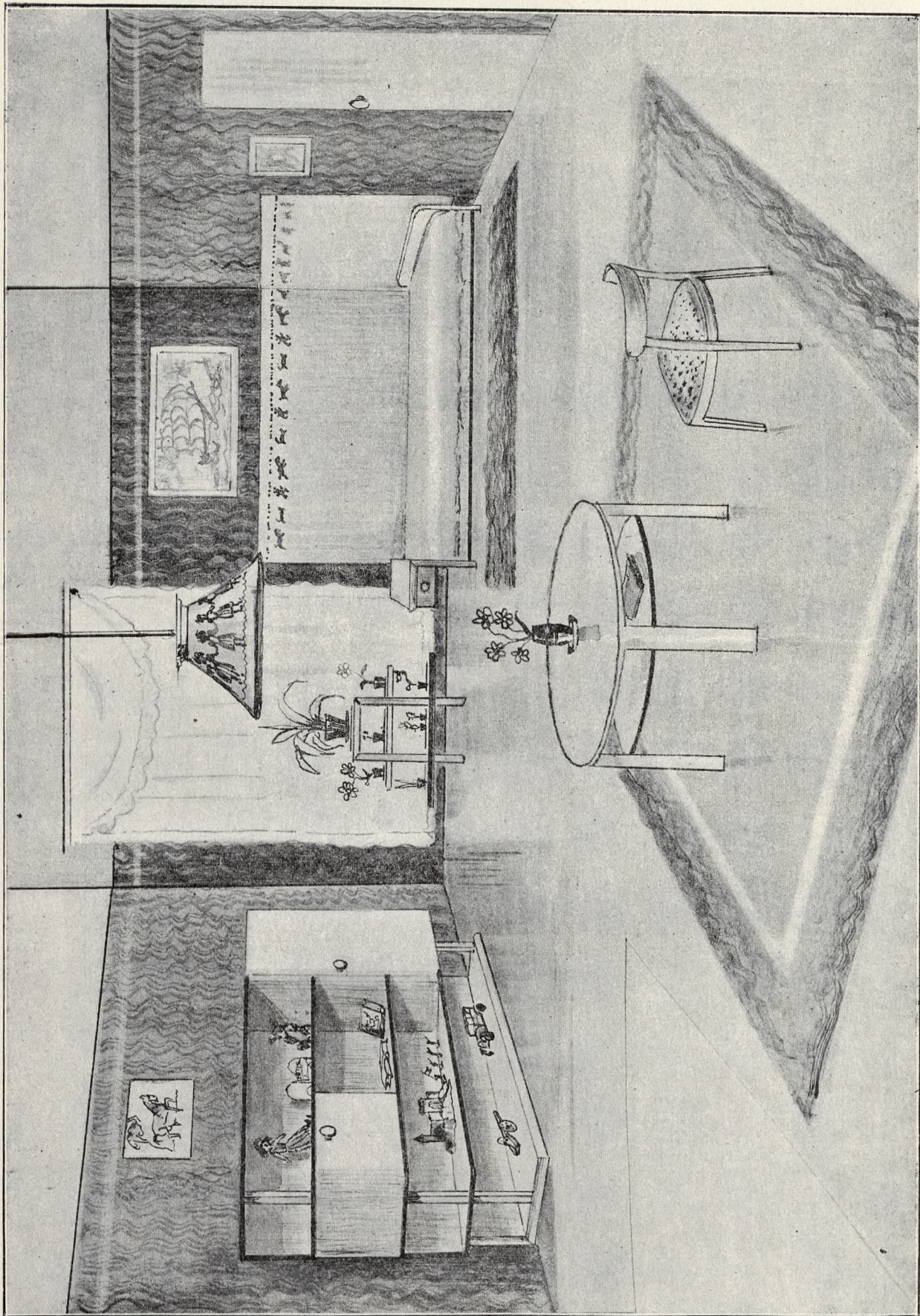
JADALNIA
Nr. 114.



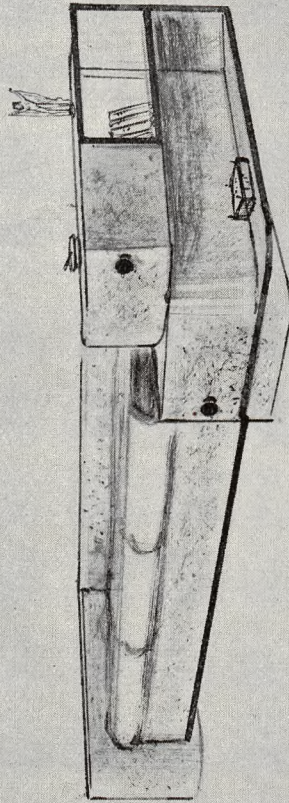
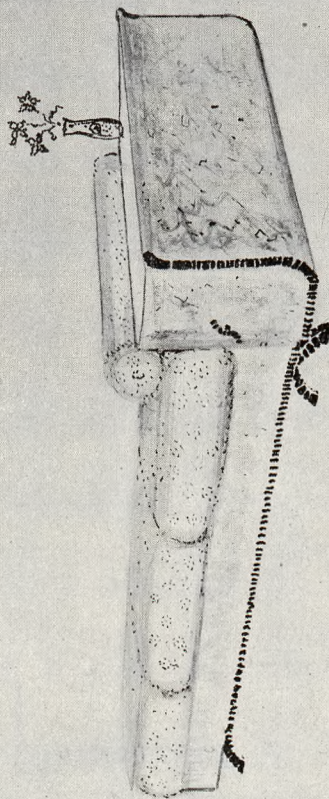
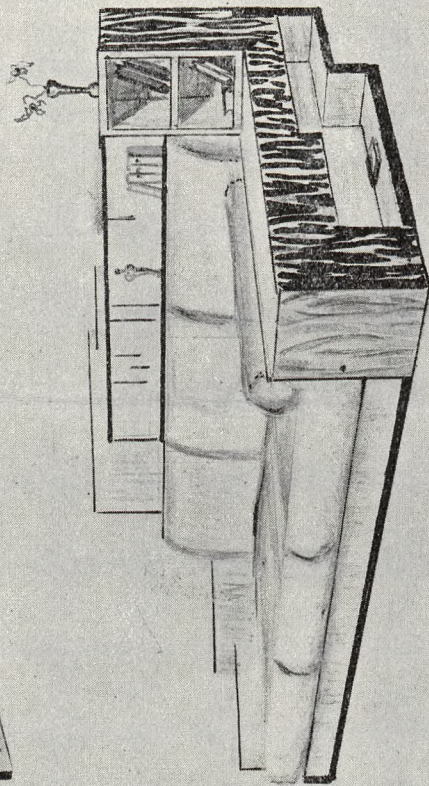
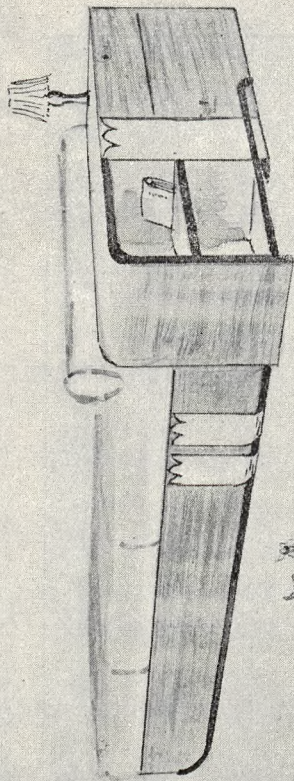
GABINET
Nr. 115.



SYPIALNIA
Nr. 116.



POKÓJ DZIECIĘCY
Nr. 117.



TAPCZANY

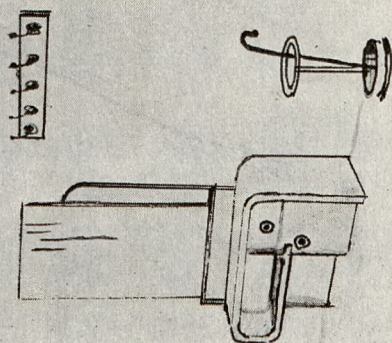
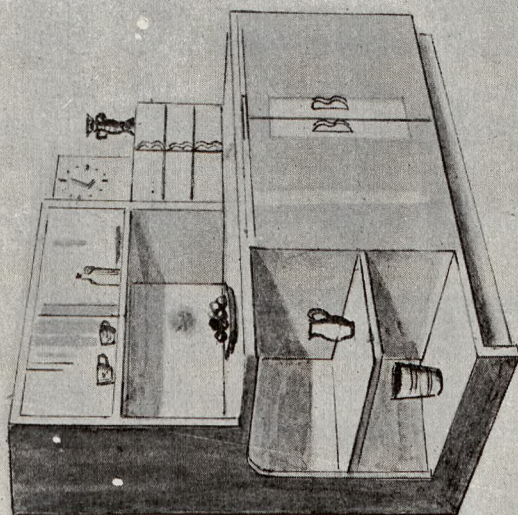
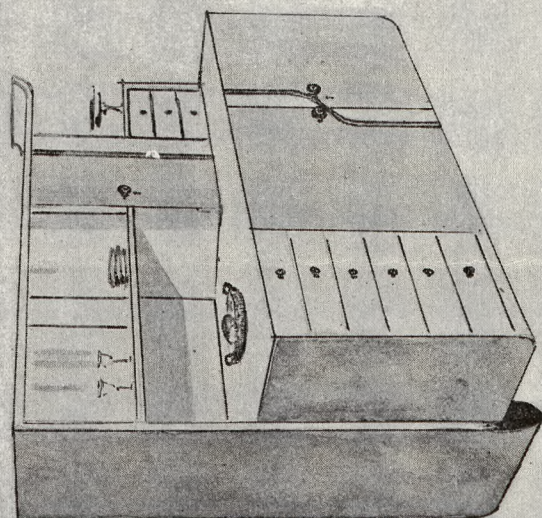
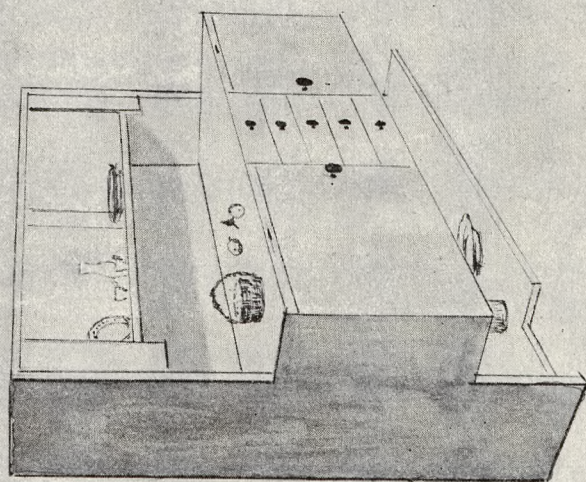
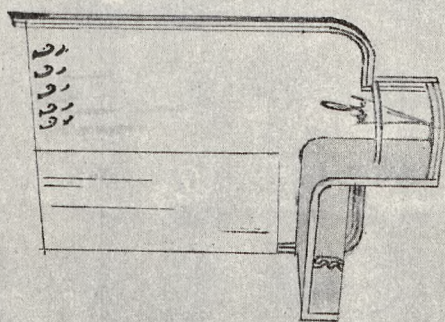
Lewy górny nr. 118.

Prawy górny nr. 119.

Środkowy nr. 120.

Lewy dolny nr. 121.

Prawy dolny nr. 122.



KREDENSA KUCHENNE

Środkowy nr. 124.

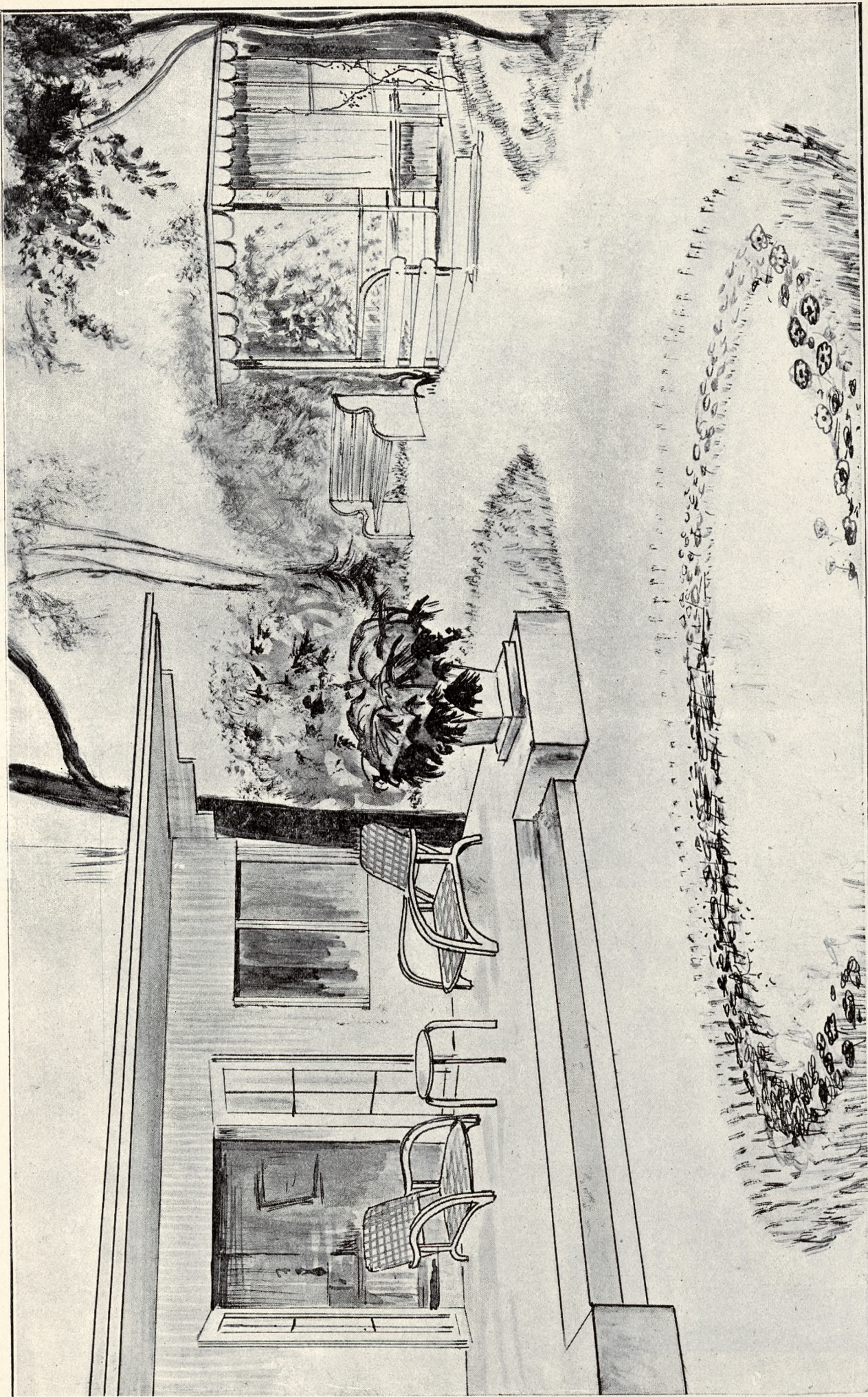
Dolny nr. 125.

Górny nr. 123.

URZĄDZENIA PRZEDPOKOJOWE

Górne nr. 126.

Dolne nr. 127.



MEBLE OGRODOWE — ALTANA

Nr. 128.

TWÓJ ORGAN stoi zawsze na straży
TWYCH PRAW i broni Twych interesów
OBOWIĄZKIEM każdego stolarza i me-
blarza jest nie tylko prenumerować ale
i rozpowszechniać »MEBLOSTYL«.

JEDYNY FACHOWY
ŻURNAL MEBLOWY

„MEBLOSTYL”

(Wychodzi rok trzeci)

Każdy numer zawiera 12 kompl.
urządzeń nowoczesnego mieszkania
oraz bogatą treść fachową.

Stała współpraca najwybitniejszych fachowców.
Specjalna służba informacyjna dla swych
abonentów oraz wszelkie porady
prawne i fachowe bezpłatnie.

OGŁOSZENIE w MEBLOSTYLU
jest najlepszą reklamą
bo
dociera wszędzie!

PRENUMERATA MEBLOSTYLU
to wydatek minimalny
bo
tylko złotego miesięcznie!

Nowy sposób opodatkowania płatników, nieprowadzących ksiąg

Ministerstwo Skarbu opracowało projekt nowego rozporządzenia wykonawczego do ordynacji podatkowej. Jak wiadomo przed pół rokiem ustawa o ordynacji podatkowej została znowelizowana. Stąd zaszła również potrzeba zmiany rozporządzenia wykonawczego do tej ustawy. Jednakowoż zmiany przeprowadzone w rozporządzeniu dotyczą w wielu wypadkach również przepisów wykonawczych dotyczących artykułów ustawy w bież. roku niezmienionych.

Do najważn. bodaj projektowanych zmian należy zaliczyć przepisy dotyczące t. zw. norm szacunkowych. Jak wiadomo, zarówno podatek dochodowy, jak i obrotowy, są w zasadzie wymierzone na podstawie rzeczywistego dochodu lub obrotu. Jednakowoż w wielu wypadkach ustalenie w postępowaniu wymiarowym rzeczywistego dochodu lub obrotu jest niemożliwe. Stąd zachodzi często potrzeba szacowania dochodu lub obrotu. W tych wypadkach staje się rzeczą pożyteczną prowadzenie uproszczonych sposobów wymierzania podatku. Takim uproszczonym sposobem jest w podatku obrotowym t. zw. podatek zryczałtowany, pobierany od drobnych przedsiębiorstw. Dotychczas podatek dochodowy wymierzany za pośrednictwem norm średniej zyskowości był stosowany stosunkowo rzadko. Obecnie projektowane rozporządzenie przewiduje stosowanie norm szacunkowych w tych wszystkich wypadkach, gdy istnieje niemożność ustalania dochodu lub obrotu na podstawie materiałów faktycznych, a więc wprowadza w szerszym, niż dotychczas zakresie stosowanie tych norm w podatku dochodowym, w podatku zaś obrotowym przewiduje możliwość ich stosowaniu również i dla przedsiębiorstw większych.

Projekt rozporządzenia przewiduje możliwość stosowania norm dochodowości dla gruntów oraz przedsiębiorstw handlowych, przemysłowych i zajęć zawodowych, norm obrotu, norm odpisów na zużycie itp.

Jeśli chodzi o normy dochodowości dla przedsiębiorstw handlowych i przemysłowych oraz zajęć przemysłowych, to ustalane one będą w formie procentu do ustalonego dla tych przedsiębiorstw obrotu. Podstawę do określenia tych norm stanowić będą dane o dochodach, oparte na księgach handlowych, opinjach biegłych i innych wiarygodnych źródłach. Normy szacunkowe dochodowości przedsiębiorstw handlowych i przemysłowych mogą być ustalone jako normy dochodu brutto, bądź netto. Normy brutto będą dawały możliwość ustalenia dochodu brutto, to znaczy różnicy między przychodem ze sprzedaży towarów, a ceną ich nabycia. Dla ustalenia w tej drodze rzeczywistego dochodu czystego trzeba będzie od nich potrącić udowodnione koszty handlowe, jak np. płace personelu, komorne za lokal, koszty sprzedaży i t. p. Normy netto będą dawały możliwość ustalenia od razu czystego dochodu, podlegającego opodatkowaniu. Dla zajęć zawodowych ustalane będą wyłącznie normy netto.

Dla określenia wysokości obrotu będą mogły być ustalane normy szacunkowe na podstawie wielokrotności wartości zapasu towaru w stosunku do ogólnego obrotu, stosunku wartości poszczególnych towarów do ogólnego obrotu, stosunku kosztów handlowych do obrotu w stosunku zużytego surowca do ogólnego obrotu i t. p.

Wnioski w sprawie norm szacunkowych opracowywać będą Izby Skarbowe, po zasięgnięciu opinii biegłych. Następnie wnioski te będą opinjowane przez komisję odwoławczą, wreszcie zaś zatwierdzone przez ministra skarbu. Projekt rozporządzenia przewiduje ściśle terminy, w których corocznie normy te będą musiały być opracowywane. Powyższe przepisy o normach mają bardzo duże znaczenie, zwłaszcza dla przedsiębiorstw przemysłowych.

Czy można jeszcze obecnie uzyskać kartę rzemieślniczą?

Wobec licznych zapytań w sprawie uzyskania kart rzemieślniczych wyjaśniamy, iż wszyscy rzemieślnicy, którzy w roku 1927 prowadzili samoistnie warsztaty i byli wówczas pełnoletni, mogą uzyskać karty rzemieślnicze na zasadzie praw nabytych.

W tym celu winni oni przedstawić: 1) zaświadczenie Magistratu czy też Urzędu Gminnego stwierdzające, iż zainteresowany prowadził w owym czasie

(tj. w 1927 r.) samoistny warsztat, w Małopolsce zaś kartę przemysłową wydaną na podstawie dawniej obowiązującego prawa przemysłowego, 2) świadectwo przemysłowe za rok 1927, jeżeli takowe posiadają.

Ci rzemieślnicy, którzy rozpoczęli samoistne prowadzenie warsztatu po roku 1927, mogą uzyskać karty rzemieślnicze na podstawie dyspensy (co jest związane ze złożeniem egzaminu kwalifikacyjnego).

Wydawanie kart rzemieślniczych w drodze dyspensy

Min. Przemysłu i Handlu przesłało Związkowi Izb Rzemieślniczych do wiadomości okólnik Nr. 35 nast. treści:

„Ministerstwo Przemysłu i Handlu wyjaśnia, że osoby ubiegające się o karty rzemieślnicze w drodze dyspensy (art. 146 prawa przemysłowego) mogą w jednym podaniu łączyć prośbę o udzielenie dyspensy z prośbą o wydanie karty rzemieślniczej. Podanie takie w myśl art. 148 ust. i ustawy o opłatach stemplowych podlega jednokrotnej opłacie

stemplowej w wysokości podanej w art. 145 powołanej ustawy.

Przy udzielaniu kart rzemieślniczych na skutek podań wymienionych w ustępie poprzednim, zbędne jest doręczenie stronom osobnych decyzji z art. 146 o udzieleniu dyspensy; wystarczy zaznaczenie w tekście karty rzemieślniczej, że wydano ją przy zastosowaniu art. 146, przez wpisanie po słowach „na podstawie art. 147” słów: „w związku z art. 146” lub t. p.

Rozpoczęcie konwersji pożyczek wewnętrznych

Ministerstwo Skarbu rozesłało obecnie do izb skarbowych oraz urzędów skarbowych okólnik, postanawiający, że kasy urzędów skarbowych przystąpią z dniem 15 lipca br. do konwersji na 4 procentową pożyczkę konsolidacyjną następujących pożyczek wewnętrznych.

- 1) 5 proc. państwowej renty ziemskiej serji I,
- 2) 4 proc. premjowej pożyczki inwestycyjnej, 3)
- 3) 3 proc. premjowej pożyczki budowlanej serji I, 4)
- 6) 6 proc. pożyczki narodowej.

Przedkładane do konwersji na 4 proc. pożyczki konsolidacyjną obligacje 4 proc. premjowej pożyczki inwestycyjnej mogą nie posiadać żadnych kuponów, podobnie jak obligacje 3 proc. premjowej pożyczki budowlanej serji I. Obligacje 6 proc. pożyczki narodowej, przedłożone do konwersji, mogą być z kuponem Nr. 5, płatnym dnia 1 lipca br. jak również i bez tego kuponu, lecz ze wszystkimi dalszemi kuponami. Również obligacje 5 proc. państwowej renty ziemskiej serji I, mogą być przyjmowane do kon-

wersji bez kuponu Nr. 17, płatnego dnia 1 czerwca br. Wzamian obligacji 5 proc. państwowej renty ziemskiej serji I. bez kuponu Nr. 17, oraz obligacji 6 proc. pożyczki narodowej bez kuponu Nr. 5, będą wydawane obligacje 4 proc. pożyczki konsolidacyjnej, po odcięciu pierwszych dwóch kuponów, płatnych 15 lipca i 15 listopada b. r.

Obligacje pożyczki narodowej przyjmowane będą do konwersji tylko od pierwonabywców, t. j. od osób, na których imię zostały one wystawione, następnie od legitymowanych spadkobierców, wreszcie od osób, które otrzymały je na zasadzie przelewu, w myśl obowiązujących przepisów o obrocie obligacjami tej pożyczki.

Okólnik wyjaśnia, że konwersja obligacji pożyczek państwowych, przechowywanych tytułem kaucji i wadków do dyspozycji właściwych władz i urzędów nastąpi z urzędu po ukończeniu akcji konwersji pożyczek, znajdujących się w obiegu.

LUDWIK JARGOSZ Kraków, ul. Gnieźnieńska L. 1.
PRACOWNIA ARTYSTYCZNO — STOLARSKA I RZEŹBIARSKA.

Szczegółowo opracowane rysunki (detale)

zamieszczonych w żurnalu wzorów

nabyć można w Administracji

„MEBLOSTYLU”

Kraków — Kazimierza Wielkiego 95.

Przy zamówieniu uprasza się

o podanie numeru danego wzoru.

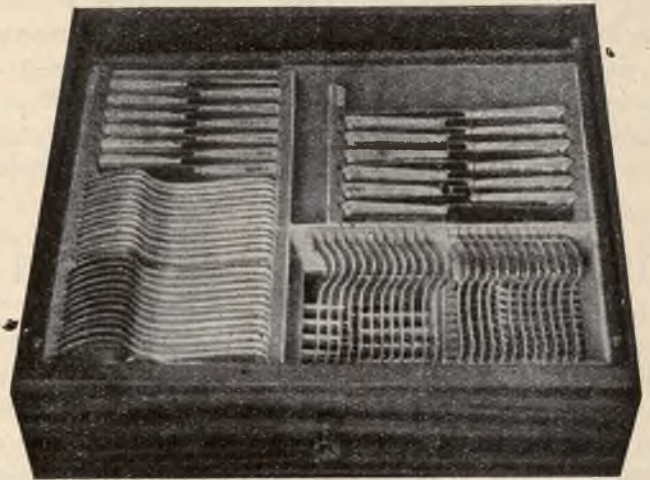
Nowoczesne urządzenia w szufladach kredensowych na srebro stołowe wykonuje wytwórnia kaset

Aleksander Goldfinger

Kraków, Józefa Sarego L. 7.

Telefon Nr. 183-72.

Kolekcje (wzorniki) dla
○ podróżujących. ○



Zakład Stolarski T-wa Wychowawczo-Oświatowego

Wykonuje roboty kościelne, meblowe i budowlane.

Wykonanie bardzo staranne. — Ceny niskie. Łódź—Bałuty, Dworska 14.

„PRZYSZŁOŚĆ”

Dykt klejone i forniery najtaniej zakupisz w fabrycznym składzie dykt — w firmie
ul. św. Gertrudy L. 14 **HAMMER i SYN Kraków** Telefon Nr. 174-59.
PRZYJDŹ A PRZEKONASZ SIĘ!

WIKTOR SOMMER Kraków, Pl. Groble 2. Tel. 157-85
Skład drzewa stolarskiego i dykt.

Dywany Perskie każdej wielkości okazjnie sprzedaje **F-a BLÜHBAUM**
Telefon 120-83. Kraków, ul. Potockiego 12. Telefon 120-83.

Drzewa stolarskie, budowlane, forniery, dykty i posadzki dębowe dostarcza — po cenach najniższych
A. GLANZER Kraków, Podgórska 1. Tel. 151-63. (obok III. mostu)

WIEDENSKI ZAKŁAD TAPICERSKO-DEKORACYJNY
wykonuje wszelkie roboty w zakres tapicerstwa wchodzące — Ceny niskie.
ZASTĘPSTWO TAPET.

SALUBRA TEKKO Kraków — ul. Kościuszki 32.
Telefon 170-49.

Warunki, cennik ogłoszeń i przedpłaty.

OGŁOSZENIA:	$\frac{1}{1}$	$\frac{1}{2}$	$\frac{1}{4}$	$\frac{1}{8}$	$\frac{1}{16}$	$\frac{1}{32}$	strony
II i III. str. okładki oraz w tekście	180.—	100.—	60.—	30.—	—	—	zł.
Za tekstem	125.—	70.—	40.—	20.—	10.—	6.—	"

Opisowe w wydaniach specjalnych, 50 gr. za jednołamowy wiersz milimetryowy.
Drobne za słowo 10 gr. popisowe (tłuste 25 gr. 5 liczb lub znak oferty, oraz głoski a, i, o, u, w, z, oblicza się jako jedno słowo)
Ogłoszenie drobne nie może przekraczać 50 wyrazów.

Przedpłata roczna „Meblostylu” wynosi łącznie z kosztami przesyłki zł. 12.— Cena pojedynczego egzemplarza zł. 4.—
Przy ogłoszeniach miarodajne są ceny obowiązujące w dniu ich umieszczenia. W razie skargi sądowej, nadzoru lub konkursu upadają przyznane rabaty. Miejscem zobowiązań dla obydwóch stron jest **K r a k ó w**.

