

404623
11
„NOWINY

10
SZACHOWE”

MIESIĘCZNIK ŚLĄSKIEGO OKRĘGOWEGO
STOWARZYSZENIA SZACHISTÓW

STOW. ZAREJ. NR 317

Konto P. K. O. Nr 307776

Redaktor:

Roman Bąk, Chorzów I,
ul. Konopnickiej 7 m. 12

Redaktor odpow. — sekretarz
Śl. Okr. St. Sz.:

J. Poloczek p. Katowice VI.
Panewniki, Klasztorna 20

ROK II.

STYCZEŃ—LUTY 1938.

Nr 1

Biblioteka Jagiellońska



1002026743

Rok II - Biuletyn powielony

Do P. T. Czytelników!

W ciągu naszego pierwszego roku pracy staraliśmy się dotrzeć do wszystkich szachistów. Stwierdziliśmy, że wydawanie polskiego pisma szachowego nie liczącego na żaden dochód jest dosyć trudne. Tylko dzięki liczным abonentom i okazałemu wydatkom kasy Śl. Okr. St. Szach. zdołaliśmy wydawać „Biuletyn” bez przerwy. „Biuletyn” był właściwie tylko okólnikiem Śl. Okr. St. Szachistów.

Rozpoczynamy drugi rok pracy, a pierwszy wydawania „Biuletynu” drukiem, pod nazwą: „Nowiny Szachowe”. Z oddaniem „Biuletynu” do druku liczyliśmy od dawna, jednak nie spodziewaliśmy się, aby to miało się urzeczywistnić już teraz. Stało się to głównie dzięki temu, że uzyskaliśmy honorowych abonentów W. P.: Gener. dyrektora dr. J. Zagórowskiego, Gener. dyr. dr. Fuknera, oraz prezesa naszego: Dyr. dr. Potykę, którzy zapewnili nam ciągłość wydawniczą w bieżącym roku, za co Im jeszcze raz tą drogą składamy serdeczne podziękowanie.

Chcąc powiększyć i polepszyć pismo postanowiliśmy wydawać je drukiem. Dotychczas byliśmy samodzielnymi, a teraz obiecali nam pomagać swoi i obcy; z ziomek wymieniamy p. Tomaszewicza, koresp. mistrza Polski oraz p. J. Ruska, utalentowanego kompozytora zadań szachowych.

Dziękujemy również dotychczasowym naszym korespondentom i prosimy Ich o dalszą współpracę z nami.

W końcu zaznaczamy, iż redakcja pracuje bezinteresownie, a dzięki Honorowym Abonentom możemy oddać pismo poniżej własnych kosztów.

Apelujemy więc do wszystkich szachistów Polaków, aby sami poparli to pismo, zjednywali nam nowych abonentów, a przez to zapewnili rozwój pisma. Redakcja z swej strony doloży wszelkich starań, aby pismo było na odpowiednim poziomie.

Z DARU

EDWARDA ARŁAMOWSKIEGO

ZARZĄD ŚL. OKR. STOW. SZACH.
i REDAKCJA.

Bibl. Jagiell.

1979 CD

100/1052

Szachy jako czynnik wychowawczy.

Szachy, jako gra są uważane przez bardzo wielu ludzi za rozrywkę, sport, a nawet niepotrzebną stratę czasu. Na tą sprawę można się zapatrywać z różnego punktu widzenia, a ujemna ocena gry szachowej, pochodzi z pobieżnego ujmowania jej znaczenia, albo nawet nieznamomości tej szlachetnej gry.

Czym więc jest gra wogóle, a gra w szachy w szczególności — oliczaniem... Liczba zaś pod różnymi postaciami przeniknęła całe życie współczesne. Aby iść z życiem trzeba wytworzyć w młodym pokoleniu, obok tężyzny fizycznej i moralnej, jak największą bystrość umysłu, z szybkością i trafną orientacją.

Jedną zaś z bardzo skutecznych pomocy do zdobycia giętkości umysłu, jest gra szachowa. Jest ona dzisiaj dość rozpowszechniona, należy właściwie do ogółu. W licznych kółkach, klubach, stowarzyszeniach czy świetlicach znajduje ta gra szlachetna szerokie rzesze zwolenników.

Instynkt walki tkwi w każdym człowieku. I właśnie tutaj mamy walkę na 64 polach szachownicy, walkę szlachetną — umysłową. Tu nie może przemoc fizyczna, albo „podpowiadanie” tak rozpowszechnione w szkołach, ale musi być opanowanie siebie samego. Nieopanowane nerwy mogą tylko przyczynić się do porażki. Wygrana natomiast zależy tylko od połączenia cierpliwości i wytrwałości z wolą zwycięstwa. Pomoc cudza, jak tego uczy nas życie — prawie zawsze zawodzi, więc w tym wypadku liczymy tylko na siebie samego, dlatego musimy być samodzielni.

Porównując grę w szachy z rozmaitymi grami sportowymi, należy podkreślić kulturalność tej walki na korzyść szachów, w odróżnieniu od tak częstych brutalnych nieraz wyczynów, zaobserwowanych na boiskach sportowych. Żadna bowiem gra nie przyczynia się tak znakomicie do zdyscyplinowania własnych przeżyć, jak gra w szachy.

To opanowanie się można zauważyć u prawdziwych szachistów, których nie obchodzi nic, co nie dotyczy rozgrywanej partii. Taki szachista — to wódz, z wolą zwycięstwa, spokojny, z rozmysłem robiący posunięcia, atakuje przeciwnika, równocześnie zabezpieczając swoje słabe punkty: sam wygrywa, — ewentualnie przegrywa, jeżeli trafi na bystrzejszego przeciwnika.

Gra w szachy również i kształci uwagę i spostrzegawczość. Nic innego tylko brak tychże, powoduje przeoczenia, które przeciwnik wykorzystując, zwycięża nawet z lepszym szachistą.

Każde nowe posunięcie powoduje ustawiczną zmienność pozycji. Nielada sztuką jest ocena realna własnych sił, a tym samym i przeciwnika. Tak więc gra szachowa uczy myśleć obiektywnie, co przecież jest bardzo ważnym czynnikiem dydaktycznym.

Prawie każdy, którego gra w szachy zainteresowała, po jakimś czasie dochodzi do wniosku, iż chcąc uzyskać dobre wyniki, musi się stale zaprawiać w grze praktycznej, jednak opartej na teorii, co zwiększa aktywność władz umysłowych, a więc przyczynia się do ogólnego rozwoju inteligencji i rozbudzenia jej zdolności twórczych.

Powyższe dane nasunęły mi pewne refleksje. My Polacy jesteśmy w większości sentymentalni, częściowo brak nam wyrachowania, a współżyjemy z narodem żydowskim, o szczególnych zdolnościach kombinacyj-

nych, a celującym pod względem kalkulacji i rzutkości handlowej. Więc jeśli chcemy żyć, nie dać się i życie przezwyciężyć, musimy się sami nauczyć szybko i trafnie kombinować i łatwo orientować w zmieniających się warunkach, do czego również może się przyczynić w dużym stopniu i królewska gra — szachy.

Bardziej zainteresowani tą sprawą znajdą szersze omówienie tejże w b. cennych artykułach dr. M. Giergielewicza (Świat Szach., 1930. VI.) i prof. S. Kartasińskiego (Wiad. Szach. 1936. III).

A. Sz.

Walne Zgromadzenie Polskiego Związku Szachowego.

Dnia 19. grudnia ub. r. odbyło się w lokalu Warszawskiego Tow. Zwoleńników Gry Szachowej, w którym mieści się sekretariat P. Zw. Szach., doroczne Walne zgromadzenie Związku. W zgromadzeniu uczestniczyli delegaci: Łódzkiego Okręgu, Warsz. Okręgu, Łódzkiego T-wa Zwoleńników, Warsz. T-wa Zwoleńników, Krakowskiego Klubu im. J. Dominika. Okręg Śląski zastępowali wiceprezesi pp. Głogoszewski i Bąk. W zgromadzeniu wziął udział również p. mgr. Madfes, dawniejszy reprezentant okręgu Lwowskiego, który obecnie przebywa stale w Warszawie.

Z sprawozdania ogólnego należy specjalnie wyróżnić prace zmierzające do zorganizowania nowych okręgów. Uchwalono kilka poprawek regulaminu. M. i. stwarza się Radę naczelną, której zakres działania obejmuje: reprezentowanie Związku w szczególnie ważnych okolicznościach oraz ogólne kierowanie działalnością P. Zw. Szach. tak, że obecnie § 19 Statutu brzmi: „Władzami Związku są: a) Walne Zgromadzenie, b) Rada Naczelną c) Zarząd, d) Komisja rewizyjna, e) Komisja techniczna, f) Komisja arbitrów, g) Sąd Rozjemczy.”

Na wniosek zarządu wybrano pp. gen. broni Sosnkowskiego, radcę K. Piłsudskiego i pułk. dypl. Głabisza na członków honorowych P. Zw. Szach. Imienny spis członków nowowybranego zarządu i komisji podany będzie po podziale funkcji, co miało nastąpić na pierwszym zebraniu Zarządu P. Zw. Sz. Do Rady Naczelnej członków narazie nie wybierano. Radę tworzą członkowie honorowi pp. gen Sosnkowski, radca K. Piłsudski, pułk. Głabisz, dyr. Rogoziński, D. Przepiorka z Warszawy, Rozenblat z Łodzi oraz z urzędu prezes P. Z. Sz. podsekretarz stanu M. Sp. Wewn. dr. B. Nakoniecznikow-Klukowski i jeden wiceprezes jako sekretarz rady.

Następnie zatwierdzono preliminarz na rok 1937/38. Uchwalona na poprzednim Walnym Zgromadzeniu sprawa wydania legitymacji członkom P. Zw. Sz. będzie załatwioną w najbliższym czasie t. j. po otrzymaniu wszystkich ogólnych spisów członków. Legitymacje są już gotowe. Śląski Okręg takie zestawienie już przesłał. W tym roku P. Z. Sz. wyda drukiem książkę o olimpiadzie odbytej w Warszawie oraz odda do sprzedaży oficjalną odznakę szachistów, członków P. Z. Sz. Wniesione przez delegata Śl. Okręgu wnioski o coroczne urządzenie turnieju ind. o mistrzostwo Polski, ustalenie listy uprawnionych oraz sposobu nabywania i utracenia prawa grania w tych turniejach, przestrzeganie zasady reprezentacji każdego okręgu szczeg. w turn. o ind. m. Polski, oszczędzanie funduszy na urządzenie mistrzostw drużynowych, przyjęto jako wytyczne do uwzględnienia przy ustalaniu ogólnego programu. Poza tym dowiedzieliśmy się, że wniosek P. Z. Sz. o przyznanie pocztówkom używanym do gier korespondencyjnych prawa opłat za druki nie został dotąd załatwiony przez Ministerstwo Poczty i Telegrafów.

R. B.

Turnieje indywidualne Śl. Okręgu.

Rozpoczęte dnia 17 października 1937 r. rozgrywki zostały ukończone dopiero w końcu grudnia. Wzięło w nich udział 38 graczy i to: 8 w grupie mistrzów, 18 w grupie mistrzów oddziałowych oraz 12 w grupie kwalifikacyjnej. Była to bardzo duża praca dla kierownika p. Zogaty, któremu w dodatku niektórzy gracze grupy kwalifikacyjnej sprawiali kłopoty. Pierwszą rundę rozegrano w lokalu Z. F. Z. A., zaś wszystkie inne w lokalu „Ogniska“ w Chorzowie.

Rozgrywki w grupie mistrzów były dwurundowe. Niektóre gry tej grupy oraz grupy mistrzów oddz. były bardzo dobre. Więcej słów należy się jednak grupie mistrzów, w której właściwie grali mistrzowie Śląska i Zagłębia: Anioł, Sojka, Pokorski, Balcerek, oraz mistrzowie Śl. Okręgu: Ulczok, Bąk, Palka i Lokiez. Pierwszą nagrodę z 11 p. zdobył Pokorski, który wygrał ostatnią partię z Sojką, zaś drugą Anioł 10 p. Sojka zdobył 9 p. i został bez nagrody. Czwarte miejsce a pierwszą nagrodę grupy mistrzów okręgowych uzyskał Ulczok osiągając również 9 p. Czwarty mistrz Śl. i Zagł. Balcerek zajął V m. bez nagrody z 6 $\frac{1}{2}$ punktami, a VI m. oraz drugą nagrodę mistrzów okręg. zdobył Palka wynikiem 4 $\frac{1}{2}$ p. VII. m. zajął Lokiez 3 $\frac{1}{2}$ p. i ostatnie Bąk 2 $\frac{1}{2}$ p.

Napewno wszystkich zdziwił wynik Ulczoka. W rzeczywistości ostateczny stan tabeli mógł być b. łatwo inny. Nie wiem dlaczego wszyscy młodzi nie potrafili wytrzymać nerwowo w grze ze starszymi i wygrać z nimi swoich partii, mimo swej wielkiej przewagi. Jedynie Ulczok po przegraniu pierwszej partii z Sojką (również w 90% dlań wygranej) otrząsł się i wytrzymał. Trzeba przyznać, że młodzi szalenie dobrze atakują, ale w decydującej chwili bojaźliwie się wycofują. Tak zakończyło się wiele partyj. Jest i sporo partyj w których młodzi lekceważą swoje dobre pozycje i niepotrzebnie się spieszą lub dalej atakują nie stosując przy tym czasami potrzebnej i w 100% pewnej obrony, n. p.: obie partie Bąka z Pokorskim. Za tym wynik przyszłych turniejów nie może być z góry przewidziany. Chyba młodzi do tego czasu te małe wady usuną. Wspomnieć należy również o t. zw. darowaniu partii. Nie można tego czasami udowodnić. Ale i w wypadkach zanadto widocznych przepisy nie mają dosyć podstaw do interwencji. Po wypadku Lokieza z Pokorskim (remis) na końcu turnieju, również Bąk poddał kilka zaległych partyj po dwóch posunięciach. Mogło się to stać jedynie z powodu wielkiej ilości partyj zawieszonych i zaległych, przekroczonych czasem, do czego w przyszłości dopuszczać nie można.

Mistrzowie oddziałów i sekcji grali w dwóch grupach. W grupie „A“ I. m. i nagrodę zdobył Arendt z „Ogniska“ 6 $\frac{1}{2}$ p. przed Gajdą 5 $\frac{1}{2}$ p. z oddz. „Hetman“, Michałkowice. Trzecią i czwartą nagrodę podzielili Szmigielok, Szopienice i Tomanek, „Hetman“, Michałkowice osiągając po 5 p. Nagrodę pocieszenia zdobył Marciniak, K. P. W. z 3 $\frac{1}{2}$ p., a za nim koalicja, Wilczek, „Chorzów“, Gawęda, „Ognisko“, Franek, Michałkowice 3 p. Ostatnie m. zajął Makiela, „Chorzów“ z 1 $\frac{1}{2}$ p., który tym samym nie osiągnął wymaganej ilości punktów potrzebnej do utrzymania się w tej grupie. Warto zaznaczyć, że Makiela jedyny swój punkt zdobył w pierwszej rundzie z mistrzem Arendtem.

Pierwsze miejsce i nagrodę w grupie „B“ zdobył „Szeffa“, „1916“.

W. Hajduki wynikiem 6 p. przed Olejem. „Wieża“, Janów który zdobył $5\frac{1}{2}$ p. Trzecią nagrodę zdobył Borowiec, „Chorzów“ 4 p. a Szyler, Szopienice niespodziewanie nawet nie zdobył IV. nagrody oddając ją Zroskiemu, „Chorzów“, który zdobył $3\frac{1}{2}$ p. Szóste m. zajął inż. Fiszer, „Wujek“, Katowice $2\frac{1}{2}$ p. VII. Adamus „Szach mat“, Radzionków 2 p. Z grupą tą musiał się pożegnać również dobry Adamek, „1916“, W. Hajduki, który lekceważąc sobie gry zdobył tylko $1\frac{1}{2}$ p.

Na zakończenie obaj zwycięzcy grup III rozegrali jedną grę o tytuł mistrza Sl. Okręgu. Mistrzostwo zdobył Szeffa, „1916“, W. Hajduki, zaś wicemistrz. Arendt, „Ognisko“. Obaj wchodzą do grupy mistrz. Okręgu.

W grupie kwalifikacyjnej, której mistrz zdobywa prawo grania w roku następnym w grupie mistrzów oddziałów, zwyciężył Szmidt, „Chorzów“, bez porażki 10 p. Drugą nagrodę zdobył Szeiner, „1916“, W. Hajduki 9 p. III nagr. Maruszczyk „Chorzów“ $7\frac{1}{2}$ p. IV. i V. nagr. dzielą Monka, „Chorzów“ i Garbas, Michałkowice. Ostatnią nagrodę zdobył Konopka, „Jedność“, Katowice 6 p. Miejsce VII, zajął Haraziń 5 $\frac{1}{2}$ p. VIII. Jendrusik $4\frac{1}{2}$ p. IX. Przewotka $3\frac{1}{2}$ p. Sitek i Głogoszewski P. P. W. zajęli X. XI. m. po 3 p. a ostatni był Drobisz, „1916“ 1 p., który był zmuszony oddać kilka partyj bez gry.

Nagrody rozdano jak zwykle na W. Zebraniu Okręgu.

Jak mogliśmy się przekonać z tegorocznych rozgrywek, są wszyscy zadowoleni, a najbardziej redakcja, której pozostał cały plik dobrych, poprawnych i nadających się do druku partyj.

B. R.

DZIAŁ PARTII

Red.: Zygmunt Paszkiewicz, Chorzów II, ul. 3-go Maja 81.

Partia Nr. 1

Obrona indyjska

XXI. partia o mistrz. świata grana 25 XI. 1937 r. w Amsterdamie.

Białe:

Czarne:

dr. M. Euwe — dr. A. Aljechin

1. d2—d4, Sg8—f6, 2. c2 c4, e7—e6, 3. Sg1—f3, b7—b6!

To posunięcie jest najlepsza odpowiedź w warjancie 3. S—f3 obrony indyjskiej, ponieważ białe nie mogą grać e4.

4. g2—g3, Gc8—b7,

5. Gf1—g2, Gf8—b4+,

6. Gc1—d2, Gb4—e2.

Nowość teoretyczna przypominająca podobne cofnięcie gońca w obronie holenderskiej (idea mistrzów sowieckich), zastosowana w XXIV i XXVI partii pojedynku Alechina z Euwem z r. 1935. Alechin wychodzi z założenia, że G biały stoi na d2 gorzej, niż na c1. Zwykle gra się w tym położeniu 6... G×d2+, a także 6... H—e7.

7. Sb1—c3, Sf6—e4

Czarne muszą się pospieszyć z tym posunięciem, aby białe nie mogły grać 8. H—c2 i e4.

8. 0—0

Po 8. S×e4 G×e4 panowałyby czarne nad punktem e4 i nie miałyby żadnych trudności. Białe musiałyby wymienić swego G białopolewego i partia przybrałaby charakter remisowy. Euwe woli wymienić swego G.

8..... 0—0, 9. d4—d5

9. H—c2 f5 prowadziło do XXVI partii pojedynku Euwe — Alechin z 1935 r. Po 9... S×d2! 10. H×d2 d5 czarne mogły osiągnąć dobrą grę. Po 9... S×d2 nastąpi 10. S—g5 G×g5 11. G×b7 S×f1.

9..... Se4xd2, 10. Hd1xd2

Na 10. S×d2 (co groziło d6 zdobyciem figury) nastąpiłoby H—c8 z wystarczającą obroną czarnych.

10..... Ge7 f6, 11. Wa1—d1

Zasługiwało na uwagę 11. S—e4, celem wymiany G czarnego i usadowienia swego S na d4

11..... d7—d6, 12. d5xe6

Należało rozpatrzyć 12 S—d4 G×d4, 13. H×d4 e5. Euwe chce uniknąć zamknięcia gry w centrum przez e5 (przez czarne). Akcja ta nie przysparza korzyści białym.

12..... f7xe6, 13. Sf3—d4

13. G—h3 H—e7 14. S—d4 G×d4
15. H×d4 było też możliwym.

13..... Gb7xg2, 14. Kg1xg2

14. S×e6? prowadziło do przegranej dla białych np. H—e7 15. S×f8 G×c3. 16. b×c3 G—c6 i Sf8 winie. czarne pozostają z 2 figurami za W. Albo też 14. S×e6? H—e8 15. S×f8 G×f1 16. H—d5 + K×f8 17. H×a8 G—h3 18. H×a7 S—c6 białe mają W+2 piony za 2 G, czarne mają jednak grę wygraną.

14..... Hd8—c8 15. Hd2—e3

Możliwym było też 15. S—e4 H—b7 16 f3 i po G×d4 białe miałyby nieco swobodniejszą grę, niż w parti. Euwe ma ma inny plan, a mianowicie oblegania pola e6.

15..... Gf6xd4

Wymiana w tym położeniu jest wskazana, gdyż 15... e5? osłabiłoby zanadto punkt d5.

16. Wd1xd4, Sb8—c6

17. Wd4—e4

Euwe, największy współczesny znawca teorii (słynną jest jego kartoteka otwarc) nie wy dobył tym razem wiele korzyści z otwarcia. Jedyna zdobycz — to osłabienie pola e6 przeciwnika. Zaatakowanie tego punktu dwoma ciężkimi figurami (W i H) jest zbyt sztucznym. Najkorzystniej było grać 17. W—d2. celem rezerwowania pola e4 dla S.

17..... Wf8—f6, 18. f2—f4, Hc8—d7, 19. g3—g4

Znowu ryzykownie zagrano. To niesolidne, gwałtowne sposoby usiłowania gry na wygraną nie są w stylu Euwego. Da się to jedynie wytłumaczyć psychiką mistrza którymu usuwa się grunt pod nogami

19..... Wa8—f8, 20. g4 g5

Czarne groziły g5 i d4. Euwe liczył na to, że W czarna musi iść na g6.

20..... Wf6—f5! 21. h2—h4

21. W×e6?? S—e5!

21..... Hd7—f7.

Także 21... d5 22. W×e6 d4 23. H—e4 d×c3 24. H×c6 H×c6 25. W×c6 W×f4! dawało dobrą grę.

22. Wf1—f3

Znowu nie 22. W×e6?? z powodu S—e5!

22..... Kg8—h8, 23. He3—d3, d6—d5! 24. We5xe6

Po 24 c×d5 e×d5 25. W—a4 d4 26 S—b5 W×f4 27. S×d4 S—e5 białe też muszą przegrać.

24..... Sc6—b4!

Silniejsze, niż 24.. H×c6 25. c×d5.

25. Hd3—e3, Sb4—c2! 26. He3—d2, Hf7xe6, 27. c4xd5, He6—f7, 28. Hd2xc2, Wf5xf4.

Niesolidna gra, zapoczątkowana mianem 17. W—e4 (zamiast 17. W—d2) zemściła się na białych.

29. Hc2—d3, Hf7—h5, 30. Wf3xf4, Wf8xf4, 31. Hd3—h3, Wf4—g4 +, 32. Kg2—f2, h7—h6.

Białe poddały się.

Uwagi wg. Il. Kuriera Codz.

Partia Nr. 2

Z turnieju w Hastings 1938 r.

Obrona hiszpańska

Białe: Tylor — Czarne: Keres

1. e2—e4, e7—e5, 2. Sg1—f3 Sb8—c6, 3. Sb1—c3, Sg8—f6, 4. Gf1—b5, Gf8—e7, 5. 0—0, d7—d6, 6. d2—d4, Gc8—d7, 7. Wf1—e1, e5xd4, 8. Sf3xd4, 0—0, 9. b2—b3! Sc6xd4, 10. Hd1xd4, Gd7xb5, 11. Sc3xb5, d6—d5, 12. e4xd5, Sf6xd5, 13. Gc1—a3, Ge7—f6, 14. Hd4—d3, Gf6xa1, 15. Ga3xf8, a7—a6, 16. Welxa1, a6xb5, 17. Gf8—c5, b7—b6, 18. Gc5—d4, Sd5—b4, 19. Hd3—f3, Sb4xc2, 20. Gd4xg7!! Kg8xg7, 21. Wa1—d1, Sc2—d4, 22. Hf3—g4 + Kg7—h8, 23. Wd1xd4, Hd8—f6. 24. Hg4—e4, Wa8—g8, 25. g2—g3, c7—c5, 26. Wd4—d5, Wg8—d8 27. Wd5xd8 +, Hf6xd8, 28. He4—e2, b5—b4, 29. h2—h4, Hd8—d6, 30. h4—h5, h7—h6, 31. g3—g4, Hd6—e6, 32. He2xe6, f7xe6, 33. f2—f4, b6—b5, 34. Kg1—f2, Kh8—g7, 35. g4—g5. Remis.

Partia Nr. 3.

Z turnieju w Hastings 1938 r.

Obrona hiszpańska

Białe: Alexander — Czarne: Rzeszewski

Alexander — Rzeszewski

1. e2—e4, e7—e5, 2. Sg1—f3, Sb8—c6, 3. Gf1—b5, a7—a6, 4. Gb5—a4, Sg8—f6, 5. 0—0, d7—d6, 6. Ga4xc6 + b7xc6, 7. d2—

d4, Sf6xe4, 8. Hd1—e2, f7—f5.
9. Sb1—d2, Se4xd2, 10. Sf3xd2,
Gf8—e7. 11. d4xe5, d6xe5, 12.
Sd2—c4, Hd8—d5, 13. Sc4xe5,
0—0, 14. Wf1—d1, Hd5—e6, 15.
Wd1—e1, Ge7—d6, 16. Gc1—f4,
Gc8 b7, 17. He2—f3, Wa8—e8,
18. Hf3—g3, c6—c5, 19. c2—c4,
Gb7—e4, 20. Se5—f3, Hf6xc4,
21. Gf4—d6, c7xd6, 22. Hg3xd6,
Ge4xf3, 23. g2xf3, h7—h6, 24. a2—
a3, Kg8—h7, 25. We1—c1, Hc4—
e2, 26. Hd6xc5, Wf8—f6, 27. Hc5—
c3, Wf6—g6+, 28. Kg1—h1, He2x
f2, 29. Wc1—c2, We8—e2, 30.
Wc2xe2, Hf2xe2, 31. Wa1—g1,
Wg6xg1+, 32. Kh1—g1, h6—h5,
33. b2—b4, h5—h4, 34. Hc3 d4,
Hf2xf3, 35. Hd4xh4+, Remis.

Partia Nr. 4

Grana w grupie mistrzów turnieju
Śl. Okr. Stow. Szach. — rok 1937.

Gambit hetmański

Białe: Anioł — Czarne: Lokiez

1. d2—d4, Sg8—f6, 2. c2—c4,
e7—e6, 3. Sb1—c3, d7—d5, 4. Gc1—
g5, Sb8—d7, 5. Sg1—f3, Gf8—e7,
6. e2—e3, c7—c6.

Lepsze jak posunięcie w partii, jest
6... 0—0, poczym następuje zwykle 7. Wc1,
e6. 8. Gd3 dxc4 9. Gxc4 Sd5 10. Gxe7,
Hxe7 11. 0—0 Sxc3 12. Wxc3 e5 13. dxe5
Sxe5 14. Sxe5 Hxe5 15. f4 He4 z wyrów-
naniem. Ewent. 8. cxd5 exd5 9. Gd3 Se4
10. Gxe7! Hxe7! Gxe7 11. Gxe4 dxe4
12. Sf—d2 z lepszą grą dla białych.

7. Wa1—c1

Dobre posunięcie było również 7.
Gd3! z dalszym ciągiem dxc4 8. Gxc4
b5 9. Gd3 a6 10. 0—0 c5 11. a4! itd.

7..... Sf6—e4, 8. Sc3xe4, d5xe4,
9. Gg5xe7, Hd8xe7, 10. Sf3—d2,
f7—d5, 11. f2—f3, Sd7—f6, 12.
Hd1—c2.

Po posunięciu w partii nastąpi silny
atak na skrzydło królewskie białych, jed-
nak w późniejszym rozwoju gry zostanie
znakomicie unicestwiony.

12..... e4xf3, 13. Sd2xf3, Sf6—g4,
14. Hc2—c3, 0—0, 15. Gf1—e2,
He7—f6! 16. h2—h3

Spowoduje tylko stratę piona! Na 16.

Hd2 nastąpiłoby 16... Hh6! 17. Wc3 c5!
z przewagą czarnych.

16..... Hf6—h6, 17. 0—0, Sg4x
e3, 18. Wf1—f2, f5—f4, 19. Sf3—
e5, Hh6—g5, 20. Wc1—e1, Hg5—
g3, 21. Ge2—d3. Wf8—f6?

Wygląda silnie — niedługo okaże się
stratą tempa.

22. Hc3—b4!

Naturalnie! Przede wszystkim zacząć
od słabszej strony czarnych.

22..... c6—c5

Jeśli 22... Wh6?, to 23. He7 Wf6 24.
He8+Wf8 25. Gxh7! Kxh7 26. Hxf8 z prze-
graną dla czarnych. Albo 23... Gd7? 24.
Hf7+! Hh8 25. Hxf4 Sf5 26. Gxf5! Hxf4
27. Wxf4 i białe mają figurę więcej. Na
25... Hxf4 26. Wxf4, czarne również tra-
cą figurę.

23. Hb4—b5

Hetman za pomocą cichych ruchów
stworzył pozycję przegraną dla czarnych.

23..... Wf7—f8

Jedyne. Samobójstwem byłoby teraz
złakomienie się na zdobycie jakości n. p.
23... Sxg2 24. Wxg2. Hxe1+ 25. Kh2 f3?
26. He8+Wf8 27. Gxh7+ Kxh7 28. Hg6+
mat w nast. pos. Albo inaczej 25... Wf8
26. Hxc5 f3 27. Wxg7+! Kxg7 28. He7+
Kh6 29. Hxf8+ Kh5 30. Hf7!+ Kg5 31.
Sxf3+ Kh5 32. Hx7+ i mat.

24. Hb5xc5! Se3xg2

Czarne w nadziei pokrzyżowania pla-
nu przeciwnika zdobywają jakość co w re-
zultacie kosztuje partię.

25. Wf2xg2, Hg3xe1+ 26.
Kg1—h2, He1—h4! 27. Hc5—c7!

Hetman gra bardzo aktywnie.

27..... Hh4—f6

Gdyby 27... Hh6, to 28. Gc4.

28. Se5—g4, Hf6—h4, 29. Sg4—
e5, Hh4—f6, 30. Gd3—e4, Wf8—
e8 31. Se5—g4, Hf6—g5, 32. c4—
c5, h7—h5, 33. Sg4—e5, Hg5—e7,
34. Hc7—a5, b7—b6, 35. Ha5—b5,
Wa8—b8, 36. Hb5—d3, He7—c7.

36... Wf8? prowadziło do mata n. p.
37. Gh7+ Kh8 38. Sg6+ Kxh7 39. Sf8+
Kg8. 40. Hh7+ Kxf8 41. Hh8+Kf7 42.
Wxg7+ Kf6 43. Hh6+Kf5 44. Hg6 mat.
Również nie ratowało partii 36... Hf6.
Nastąpiło jeszcze

37. Hd3—f3, We8—f8, 38.
Hf3xh5, Wf8—f5, 39. Ge4xf5, e6x
f5, 40. Hh5—e8+, Kh7

Czarne poddały się, gdyż nastąpiłoby
41. Wg5!

Uwagi: Z. Paszkiewicz.

KRONIKA

KRAJOWA:

WARSZAWA. W szpitalu Przemienienia Pańskiego zmarł ś.p. Antoni Wojciechowski, lat 32, jeden z najlepszych szachistów polskich, który w roku 1934 grał w Katowicach jako reprezentant drużyny Pomorza w turnieju o mistrzostwo drużynowe Polski. Ś.p. Wojciechowski pracując w Urz. Skarb. w Warszawie brał udział w różnych turniejach, a jego niepospolite zdolności i dobre wyniki wysunęły go do naszej elity. Wczesna śmierć mistrza Wojciechowskiego jest dla szachistów polskich niepowetowaną stratą. Cześć Jego pamięci!

SZOPIENICE. Dnia 16 I. b.r. odbyło się Walne zebranie Koła Szach. pod przewodnictwem p. Bąka v-prezesa Śl. Okr. Stow. Szach. Wybrano zarząd w składzie nast.: A. Szyler prezes, Pluszczyk v. prezes, Stolecki E. sekretarz, Szmigielok E. skarbnik, Brychcy W. kier. gier, Spalek gospodarz. Postanowiono przeprowadzić turniej dwurundowy w klasach i wziąć udział w tegorocznym turnieju o drużynowe mistrz. Śl. Okr. Stow. Szach.

Dnia 2 II. b.r. Sekcja Szach. „Strzelec“, Sosnowiec zaprosiła nasze Koło Szach. do siebie i tam rozegrano mecz przyjacielski na 7 szachownicach w nast. składzie:

1. Szmigielok 1:0 Szymczyk 2. Szyler $\frac{1}{2}:\frac{1}{2}$ Fujarski I. 3. Rasikoń $\frac{1}{2}:\frac{1}{2}$ Orpich 4. Migdoł $\frac{1}{2}:\frac{1}{2}$ Sieprawski 5. Halena 1:0 Fujarski II. 6. Pluszczyk 0:1 Gałkowski 7. Brychcy 1:0 Somolewski

Mecz odbył się w b. sympatycznej atmosferze i zakończył się wynikiem $4\frac{1}{2}:2\frac{1}{2}$ na korzyść Szopienic. Zwycięzcy otrzymali dyplom pamiątkowy. Spotkanie rewanżowe odbędzie się dnia 13 II. br. w Szopienicach.

WIELKIE HAJDUKI. Walne zebranie oddziału „1916“ wybrało ponownie ten sam zarząd z prezesem E. Wyrtkiem na czele. W nr 6 „Biuletynu“ podaliśmy dokładne adresy członków zarządu do których dodajemy — vice prezesa Roman Lott, ul. 16 Lipca 12 i gospodarza — Paweł Jelonek Paderewskiego 12.

SOSNOWIEC. Dnia 23. XII. 1937 r. w lokalu Związku Z. P.I.U. S. odbyła się uroczystość zakończenia turnieju i wręczenia nagród.

W uroczystości tej poza zainteresowanymi wzięli udział niektórzy członkowie zarządu Z. Z. P. I. U. S. z prezesem na czele, oraz przedstawiciel miejscowego Związku Farmaceutów mgr. Pacyna. Pięknym i rzeczowym przemówieniem pełnym zrozumienia **wartości i znaczenia tej rozrywki w życiu kulturalnego człowieka**, uroczystość tę zagał prezes naszego Związku kol. Rakieć, zachęcając zebranych do kontynuowania gry szachowej na terenie naszego Związku i do zdobywania w tej królewskiej grze coraz to piękniejszych rezultatów. Na zakończenie tej uroczystości, po wręczeniu przez prezesa Związku zwycięzcom nagród, urządzono z własnych funduszy sekcji dla zebranych gości i członków sekcji szachowej skromne przyjęcie, w czasie którego przy bardzo miłym i serdecznym nastroju przemawiali jeszcze p. p. mgr. Pacyna i Bobrowski.

W rozegranym turnieju szachowym wzięło udział 20 uczestników (12 w klasie A i 8 w klasie B) z następującymi wynikami:

W klasie „A“ I miejsce ($16\frac{1}{2}$ pkt.) wraz z I nagrodą i nagrodą przechodnią, utundowaną przez Z.Z.P.I.U.S. w Sosnowcu (puchar) tym razem już na własność zdobył kol. Henryk Sadowski.

II. nagrodę ($16\frac{1}{2}$ pkt.) zdobył P. Podsiadło.

III. nagrodę ($14\frac{1}{2}$ pkt.) zdobył A. Bobrowski.

Dalsze miejsca zajęli Nawrocki, Jałowiecki, Musiał, Pyndzyn, Piliński, Opalski, Mleczo, Szwajcer i Fusiecki.

W klasie „B“ I. nagrodę (11 pkt.) zdobył kol. A. Pajak, II. nagrodę (9 pkt.) zdobył kol. M. Kałuża, III. (8 pkt.) kol. St. Górniak. Dalsze miejsca zajęli: Kaczkowski, Bański, Drabek, Jędrasz i Czechowski.

Stworzenie sekcji szachowej na terenie Z. Z. P. I. U. S. w Sosnowcu zainicjował w r. 1932/33 kol. Nawrocki, organizując pierwszy zespół szachistów i pierwszy turniej szachowy. Zdrowa ta inicjatywa została przyjęta z uznaniem tak przez naszych kolegów, jak również i przez zarząd Z. Z. P. I. U. S. który, mając na uwadze większe ożywienie życia koleżeńskiego w lokalu Związku, oraz należyte zrozumienie potrzeby popierania i podtrzymania wszelkich przejawów życia kulturalnego wśród kolegów, zresztą w ramach swojego programu działania — ufundował nagrodę przechodnią. To stanowisko zarządu Związku — można bez przesady powiedzieć, — w dużej mierze przyczyniło się do podtrzymania życia naszej sekcji i ułatwiło jej rozwój.

Jeśli chodzi o pierwsze rozgrywki turniejowe, to była to raczej gra koleżeńska, lekka—była to próba swoich sił i możliwości, niezdolna może jeszcze wytrzymać krytyki gry planowej. Z czasem jednak ambicje uczestników naszej sekcji rosły, pobudzając ich do pracy w tej dziedzinie systematycznej, co zmusiło ich do sięgania do lektury fachowej i korzystania z niej możliwie najwięcej dla całkowitego zaspokojenia swych ambicji no i dla przyswojenia sobie podstawowych wiadomości strategicznych w grze szachowej, pozwalających na **szlachetną rywalizację w gimnastyce umysłowej** i walkę o zwycięstwo. A że praca i wysiłki tych kolegów nie pozostały bezowocnymi dowodzi tego poziom gry i wiele niespodziewanych wprost wyników w ostatnim, ukończonym właśnie turnieju.

Zaznaczyć również należy, że w roku bieżącym, poza rozgrywkami meczowymi z innymi zespołami na terenie Zagłębia Dąbrowskiego, kontynuowanymi zresztą corocznie, nasza sekcja szachowa stawia pierwsze kroki na arenie poważnego już współzawodnictwa, a mianowicie bierze udział w rozgrywkach o mistrzostwo Okręgu Śląskiego. (—) *W. Piliński*

KATOWICE. Sekcja szachistów Kolejowego Przysposobienia Wojskowego Tarnowskie Góry, pod kierownictwem J. Burnickiego zorganizowała turniej szachowy o drużynowe mistrzostwo sekcji szachowych K. P. W. D. O. K. P. Katowice.

Turniej otwarty został dnia 12 XII. 1937 r. przez p. F. Kikę w obecności przedstawicieli 9 zespołów, liczących 54 graczy, reprezentujących wszystkie większe ośrodki Śląska.

Gry odbywały się przed i popołudniu w dniach 12 XII. 19 XII. 1937 r. 6 I. 9 I. i 16 I. 1938 r. w świetlicy D. O. K. P. Katowice.

W wyniku rozgrywek zwycięsko wyszła po raz drugi reprezentacja Tarnowskich Gór, która zdobyła tytuł mistrza na rok 1938, puchar srebrny i zegar szachowy.

Stan punktów turnieju jest następujący:

1.	miejsce	40 $\frac{1}{2}$	punktów	K. P. W.	Tarnowskie Góry
2.	"	37	"	"	D. O. K. P. Katowice
3.	"	33	"	"	Rybnik
4.	"	29	"	"	Parowozownia Katowice
5.	"	25	"	"	Siemianowice
6.	"	24 $\frac{1}{2}$	"	"	Piotrowice
7.	"	5 $\frac{1}{2}$	"	"	Orzesze
8.	"	1 $\frac{1}{2}$	"	"	Ruda Śl.
9.	"	1	"	"	Nowy Bytom

Na marginesie turnieju należy podkreślić wielkie zainteresowanie i ofiarność graczy.

BIAŁYSTOK. Sześć drużyn rozgrywa turniej o drużynowe mistrzostwo miasta, a mianow.: 1) Podolic. 2) Klub Szachowy. 3) Pocz. P. W. 4) Zw. Z. Pr. Ubezp. Społ., 5) Zw. Z. Kl. Robotn., 6) T-wo Esperanto, Pucharu broni drużyna Klubu Szachowego. W dniu otwarcia turnieju p. Zabłudowski rozegrał symultanke z wynikiem $+ 17 = 2 - 2$.

CHEŁM LUB. Turniej o mistrzostwo miasta został odłożony. Narazie toczy się turniej o mistrzostwo Polskiego Klubu Społecznego na rok 1938. W turnieju bierze udział 10 graczy m. i, Fr. Obolewski (b. mistrz Lublina) dr. Ignacy Maas, J. Guirard. Kierownikiem turnieju jest ppłk. Demianowicz. Po 4 rundach prowadzi dr. Maas 5 p. z jedną przegraną przed Guirardem 3 $\frac{1}{2}$ p. bez przegranej i H. Zamojskim 3 $\frac{1}{2}$ i jedną przegraną P. Obolewski ma 3 p. i jedną przegraną z Guirardem. Rozpoczęty pojedynek (30 partii) między Fr. Obolewskim a J. Guirardem wykazuje stan 0:3. Ksiądz ppłk. Warchałowski rozegrał z dr. Maasem mecz, który zakończył się wynikiem 2:2.

POZNAŃ. W Poznaniu rozegrano ogólnopolski turniej podoficerów o mistrzostwo drużynowe Armii. Tytuł mistrza i puchar przechodni fundacji Ministra Spraw Wojskowych zdobyła reprezentacja O. K. Warszawa wynikiem 23 punktów. Nagrodę ufundowało pismo „Wiarus”.

ŁÓDŹ. Dnia 20 marca rozpocznie się tu międzynarodowy turniej urządzony staraniem Łódzkiego Towarzystwa Zwolenników gry Szachowej a okazji swego 35 jubileuszu. Protektorem turnieju jest p. Minister Spraw Zagr. J. Beck. W turnieju ma wziąć udział 16 graczy, a mianowicie: Foltys — Czechosłowacja, Petrow — Łotwa, Pirc — Jugosławia, L. Steiner — Węgry, Eliskases — Austria, Castaldi — Włochy, Sir G. Thomas — Anglia oraz dr. Tartakower, Appel, Regedziński, Przepiórka, P. Frydman, Gerstenfeld, Kolski i Najdorf. W turnieju miał grać również ś. p. Wojciechowski.

WARSZAWA. W turnieju o mistrzostwo Warsz. T-wa Zwolenników. Gry Szach. zwyciężył D. Przepiórka, 11 $\frac{1}{2}$ p. przed ś. p. Wojciechowskim 10 p. i Trochenheimem 9 $\frac{1}{2}$ p.

W tut. Gimnazjach utworzono sekcje szachowe, które przed międzyszkolnymi mistrzostwami drużynowymi rozgrywają obecnie turnieje indywidualne.

ZAGRANICZNA:

AMSTERDAM. Ogólny wynik meczu dr. Aljechin — dr. Euwe brzmi 17 $\frac{1}{2}$: 12 $\frac{1}{2}$. Tytuł mistrza świata zdobył dr. Aljechin już przy stanie 15 $\frac{1}{2}$: 9 $\frac{1}{2}$. Dr. Aljechin miał zamiar skorzystać z zaproszenia do wzięcia udziału w turnieju państw Płd. Ameryki, mającym się rozpocząć w marcu bież. roku, podczas którego chciał omówić warunki meczu rewanżowego

o mistrzostwo świata z Capablanką w r. 1938, zaś FIDE wysłał oficjalne wyzwanie Flohra do meczu w r. 1939. Jeszcze w lecie bież. roku ma się odbyć w Austrii czwórmech dwurundowy z udziałem dr. Aljechina—Capablanki dr. Euwe — Keres.

AUSTRIA. Pierwszą nagrodę 20 turnieju im. Trebitscha zdobył znów zagraniczny gość. Jest nim tym razem węgier L. Steiner, (zeszłego roku H. Friedman) który zdobył $8\frac{1}{2}$ punktów. Drugą nagrodę zdobył Rubinstein 7 punktów.

BOSTON. Z polecenia Magistratu rozstawiono w ogrodach miejskich 1000 stolików szachowych wraz z kompletami.

CZECHOSŁOWACJA. W jednym z turniejów klubowych młody Koblenc (Łotwa) wyprzedził znanego mistrza L. Steinera,

ESTONIA. Mecz międzypaństwowy Estonia — Litwa (na 8 szachownicach po 2 gry) zakończył się zwycięstwem Estonii wynikiem $8\frac{1}{2}:7\frac{1}{2}$. Do zwycięstwa przyczynił się głównie Keres, który z Mikenasem zdobył $1\frac{1}{2}$ p.

EDYNBURG. Mistrz Koltanowski ustanowił nowy rekord światowy gry na ślepo, rozgrywając symultankę na 34 szachownicach, wynikiem $+24=10$. Seans trwał 12 godzin.

HASTINGS. Tradycyjny turniej szachowy zakończył się zwycięstwem Rzeszowskiego, który zdobył 7 punktów. Drugą i trzecią nagrodę podzielili Alexander—Anglia i Keres—Estonia $6\frac{1}{2}$ p. Czwartą i piątą nagrodę Fine—USA i Flohr—Czechosłowacja po 6 p. Szóstą nagrodę zdobył Mikenas—Litwa 5 p. Następne miejsca zajęli Anglicy G. Thomas 3 p., Tylor 3 p., Fairhurst 1 p. i A. Thomas 1 p. W pierwszym turnieju „B” I nagrodę zdobył König, Jugosławia i Luckis, Litwa po 7 punktów. Trzecią i czwartą nagrodę dzielili Koltanowski i Sergeant 6 p. W drugim turnieju „B” zwyciężył Landau — Holandia $7\frac{1}{2}$ punktów.

MOSKWA. Botwinik nie mógł grać w turnieju narodowym ZSRR. Związek wyznaczył jednak mecz o tytuł mistrza ZSRR. pomiędzy Botwinikiem i Lewenfiszem, zwycięzcą turnieju narodowego. Mecz zakończył się wynikiem $+5-5=3$. Wobec tego mistrzostwo przyznano Lewenfiszowi.

Do mającego się odbyć w miesiącu lutym br. turnieju międzynarodowego zostali zaproszeni Capablanka, dr. Euwe, Fine, Flohr, Keres, dr. Lasker, Lilienthal, Rzeszewski, Lewenfisz i Botwinik.

NEAPOL. Mistrzostwo Włoch zdobył Castaldi 10 p. na 14 możł. przed Nestlerem i Staldą $9\frac{1}{2}$ p. Sacconi był czwartym z 9 p. a Roselli dwunastym z $5\frac{1}{2}$ punktami.

PRAGA. W oficerskim turnieju zwyciężył sekretarz Czechosł. Związku Szach. Louma $8\frac{1}{2}$ p. przed Hromadką $7\frac{1}{2}$ p. Pokorny zajął V miejsce razem z inż. Seidelem po $6\frac{1}{2}$ punktów.

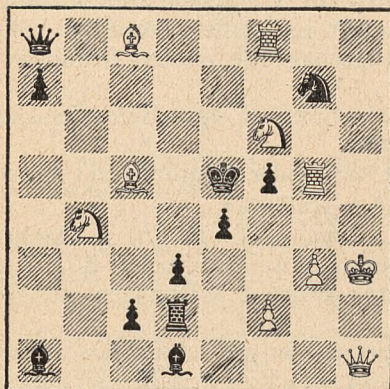
SAN FRANCISCO. Dr. Basker rozegrał tu największy mecz symulowany na 1000 szachownicach. Po czterech dniach wynik brzmiał 343 wygranych, 138 przegranych a 519 remisowych partyj.

TALIN. Mistrz Keres rozegrał tu kilka symultanek z następującymi wynikami: $52+9-6=$, $40+0-2=$, $28+0-0=$, zaś w Tartu wynik brzmiał $31+6-4=$.

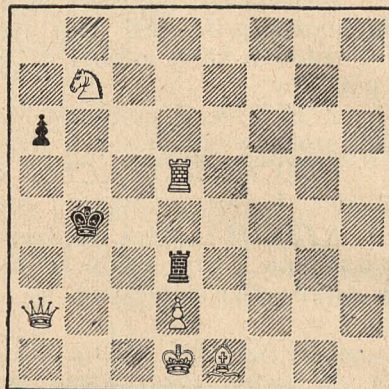
ZURYCH. Masowy mecz pomiędzy Związkiem Szach. Zurych i Zw. Robotn. Zurych zakończył się zwycięstwem Związku Szach. wynikiem 196:104. Razem więc grano na 300 szachownicach.

DZIAŁ ZADAŃ

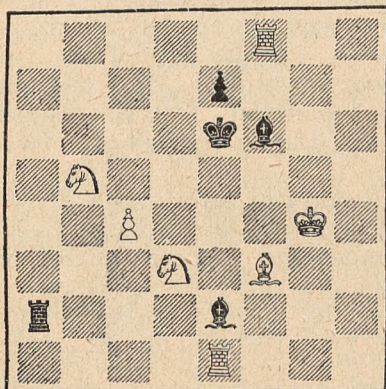
Pod redakcją J. A. Ruska, Komorowice

1. **W. Hebelt**, Warszawa
„Szachista“ 1934.

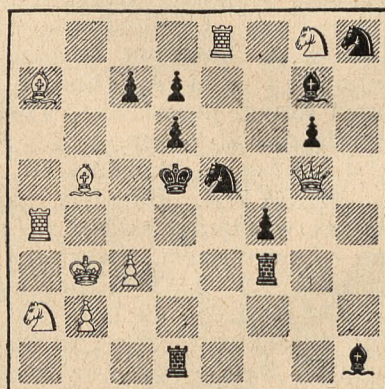
Mat w 2 posunięciach.

2. **S. Tytor**, Stanisławów
„Szachista“ 1934.

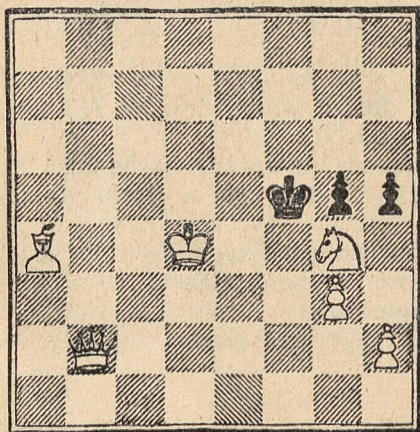
Mat w 2 posunięciach.

3. **J. A. Rusek**, Komorowice
„Szachista“ 1934.

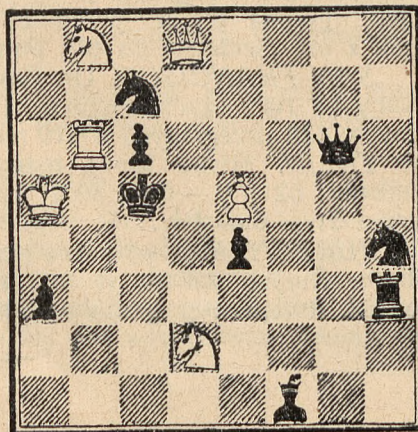
Mat w 2 posunięciach.

4. **M. Wróbel**, Warszawa
„Szachista“ 1934.

Mat w 2 posunięciach.

5. **Z. Paszkiewicz**, Chorzów
Oryginalne

Mat w 2 posunięciach.

6. **T. Płaczek**, Świętochłowice
Oryginalne

Mat w 2 posunięciach.

Sekcja Problemistów Śląskiego Okręgowego Stow. Szachistów.

Zarząd Śl. Okręgu zwołał wszystkich znanych a zamieszkałych na terenie Śl. Okręgu kompozytorów zadań szachowych na zebranie konstytucyjne sekcji Problemistów. Zebranie odbyło się w lokalu P. P. W. Katowice, w niedzielę dnia 9 stycznia 1938. Zagał je i prowadził w-przezes R. Bąk, który przed wyborem zarządu sekcji przedstawił swoje projekty i swój plan działalności sekcji. W wynikłej dyskusji zabierali głos pp. Rusek, Pieprzyk, Paszkiewicz, Gralka, Sidwa.

Sekcja zrzesza tylko członków oddziałów i innych sekcji, członków Śl. Okręgu dla wspólnego porozumienia się, i stanowi właściwie komisję organizacyjną imprez szachowych w dziale problemistyki. Za tym chcąc być członkiem sekcji i brać udział w jej imprezach i zebraniach należy przede wszystkim być członkiem jakiegośkolwiek oddziału czy też statutowej sekcji Śl. Okręgu. Składek sekcja nie pobiera. Wydatki związane z prowadzeniem tej komisji, którą u nas nazywać będziemy sekcją problemistów, ponosi Okręg.

Wybrano następujące kierownictwo: Kierownik sekcji — J. Rusek, sekretarz — R. Pieprzyk, członek — Z. Paszkiewicz.

Spis członków jest narazie następujący:

J. A. Rusek, Komorowice 28 B. p. Biała k. Bielska czł. B.B.

R. Pieprzyk, Dziedzice ul. Sobieskiego 150 u p. Zeilendera, czł. B.B.

Z. Paszkiewicz, Chorzów II. ul. 3-go Maja 81, czł. „Ogniska“.

L. Wiewiórowski, Katowice, ul. Sienkiewicza 17 m. 8.

E. Wolański, Rybnik, Urząd Skarbowy Dz. Katastralny.

T. Płaczek, Świętochłowice II, kolonia Drzymały 2. czł. Z. S.

St. Stempień, Nowa Wieś Śl. ul. Starowiejska 12, czł. „Huty Pokój“.

D. Gromek, Chorzów III. Zj. Fabr. Zw. Azot., „Chorzów“.

R. Bąk, Chorzów I. Konopnickiej 7. m 12, „Ognisko“.

W urzeczywistnieniu środków działania Śl. Okręgu w myśl § 5. Statutu — sekcja ustaliła następujące zadania:

- a) współpraca z redakcją własnego miesięcznika a zwłaszcza w dziale zadań,
- b) prowadzenie stałej ewidencji wszystkich kompozytorów zadań, zamieszkałych na terenie Śl. Okręgu i utrzymanie łączności,
- c) szerzenie zamiłowania i udoskonalanie teoretycznych wiadomości kompozycji zadań,
- d) urządzenie turniejów, zebrań, imprez, meczów i t.p. konkursów.
- e) powiadamianie kompozytorów o wsz. konkursach krajowych i zagranicznych,
- f) wyręczanie Zarządu Śl. Okręgu z prac tego działu.

Na życzenie Zarządu Śl. Okręgu, sekcja postanowiła rozpisać wśród swoich członków konkurs honorowy. Uprasza się każdego członka o przesłanie do rąk kierownika 4 zadań (mogą być 2 już gdzieś zamieszczane a 2 oryginalne) obojętnie jakiego rodzaju. Termin przysyłania zadań ustala się na dzień 25 marca br. Po tym terminie zadania zostaną przesłane do oceny sędziego w Warszawie, którego wynik ogłoszony zostanie w nr. majowym br.

Sędzia w Warszawie może również wyrazić życzenie przeznaczenia dobrego zadania na mecz Polska — Węgry.

Konkurs honorowy obejmuje trzy grupy.

a) dwuchodówki, b) trzychodówki, c) samomaty.

Punktować się będzie każde zadanie w każdej grupie z osobna, co ustali mistrza danej grupy, zaś sumaryczna ilość punktów wyłoni mistrza honorowego sekcji.

W końcu p. Rusek miał wykład z pokazem o „Temacie Polskim i Węgierskim“.

MECZ REWANŻOWY POLSKA-WĘGRY (2=)

Z polecenia P. Zw. Szach. Warsz. Koło Problemistów zorganizowało rewanżowy mecz z Węgrami. Uprasza się wszystkich kompozytorów o skomponowanie po 2 zadania z każdego niżej podanego tematu i przesłanie ich do dnia 25 marca br. pod adresem kierownika sekcji problemistów Śl. Okr. Stow. Sz. J. Rusek, Komorowice 28B p. Biała k. Bielska.

Poniżej podajemy 2 wyjaśnienia i przykłady tematowe.

Temat polski: Tematowe gry zadania stanowią dwa kontrszachy (przykłady I i II) wprost lub z baterii. Na każdy z tych kontrszachów białe mają do dyspozycji dwa posunięcia, z których tylko jedno da się zastosować (matuje) w każdym wypadku (t. zw. unikanie duali).

I. M. Wróbel, Tijdschrift v. d. N. S. 1937 r.

Białe: Kh1, Hh4 i f1, Gg2, Sc6 i d4, pion f2 (8)

Czarne: Kf4, Wa1 i h6, Gh7, Sd1 i h5, pion: d3, d5, g4 i g7, (10)

1. We5 gr. 2 Hg5 mat.

Gry tematowe: 1... S×f2+, 2. H×f2 (nie W×f2)
1... Sg3+, 2 f×g3 (nie H×g3)

II. M. Wróbel, Arb. Magasinet 1937 r.

Białe: Kf1, He5, Wa4 i a5, Gd8 i e8, Sd5 i h4, pion g2 (9)

Czarne: Kh5, Wf7, Gg3, Sd6 i f5, pion: e3, g7 i h6 (8)

1. He6 gr. 2. Hg6 mat.

Gry tematowe: 1... Se7+, 2. Sf6 (nie Sf4)
1... Sd4+, 2. Sf4 (nie Sf6)

Temat Węgierski: Przed podwójną lub wielokrotną groźbą bronią się (przykład III) czarne za pomocą jednoczesnego; uwalniania czarnej figury i przesłony linii białej figury.

III. L. Lindner, Ungarische Schachproblem Taudes 1936 r,

Białe: Kc2, Hh1 Wa5 i h6, Ga2 i b4, Sb6 i h4, pion: d3, e3, g2, g5 i h2 (13)

Czarne: Ke5, Wa6 i c7, Ga8, pion: c3, d7 i e7, Sa4 i b5 (9)

1. g4 gr. 2. d4 i 2. Sg6 mat.

Gry tematowe: 1... Wc5, 2. S×d7 1... Sc5, 2. Sc4
1... Gd5, 2 D×d5 1... d5, 2. Sf3.

Pieprzyk, tak opisuje temat polski.

Dwie czarne figury stoją w półzwiązaniu zaś jedna jest związana. Biały grozi matem pod figurę związaną, czarny broni się figurami z półzwiązania uwalniając swoją figurę związaną, ale biały wykorzystując dając mat znow pod związaniem.

IV. Pieprzyk,

Białe: Kh1, He4, Wb6, Wd7, Sc5, Se7, Gh5, Gb2, pion: c7, h4 i h6

Czarne: Kf6, Ha8, Ge6. Ga1, Sd4, Se5 (razem 6 p.) rozwiązanie 1. c8h.

K O M U N I K A T Y

Zgodnie z uchwałą Waln. Zebrania Śl. Okr. Stow. podajemy cały plan rozgrywek o tegoroczne mistrzostwo drużynowe.

Klasę „A” (pierwsze drużyny) podzielono na następujące grupy:

I

1. Hetman, Michałkowice
2. K. P. W., Katowice
3. „Wieża”, Janów
4. „Jedność”, Katowice

III

1. Z. S., Zgoda
2. „Chorzów” Chorzów
3. Świetlica, Ruda Śl.
4. „Huta Pokój” Nowy Bytom

V

1. Bielsko Bialski Klub*
2. Kop. Rymer, Niedobczyce*

VII

1. „1916” Wielkie Hajduki*

Grupy I. II. III. IV. V. rozegrają rozgrywki o mistrzostwo grupy a zwycięzcy wchodzi do rozgrywek półfinałowych. Rozgrywki w grupach są dwurundowe, w półfinale jednorundowe.

Grupy półfinałowe tworzą:

I

1. mistrz grupy II.
2. „Ognisko”, Chorzów
3. mistrz grupy IV.
4. „ ” V.

II

1. mistrz grupy III.
2. „ ” I.
3. „Resursa”, Dąbrowa Górnicza
4. „1916” Wielkie Hajduki

Zwycięzcy rozegrają między sobą dwa mecze finałowe. Oddziały oznaczone znakiem * nie zgłosiły dotąd swych drużyn. Gdyby do dnia 7 III. zgłoszenie to nie nadeszło, oddziały Radzionków i Bielsko wchodzi bez gier do rozgrywek półfinałowych. Startowe odnosi się do rozgrywek grupowych i półfinałowych. Natomiast kaucja jest osobna dla rozgrywek grupowych, oraz osobna dla rozgr. pół — i finałowych. Obowiązują przepisy FIDE i regulamin rozgrywek Śl. Okr. Stow. Szach.

Terminarz rozgrywek:

Niedziela, dnia 20 lutego 1938.

„Hetman”, Michałkowice — „Jedność”, Katowice,
K. P. W., Katowice — „Wieża” Janów Śl.,
„Wujek” Katowice — Z.Z.P.Ū.Z. Sosnowiec,
P. P. W., Katowice — Rozdzień, Szopienice,
Z. S., Zgoda — „Huta Pokój” Nowy Bytom,
„Chorzów” Chorzów — Świetlica, Ruda Śl.

Niedziela, dnia 27 lutego 1938.

„Hetman”, Michałkowice — K. P. W., Katowice.
„Jedność”, Katowice — „Wieża”, Janów Śl.,
„Wujek”, Katowice — P. P. W., Katowice,
Z. S.P. U., Sosnowiec — Rozdzień-Szopienice,
Z. S., Zgoda — „Chorzów”, Chorzów,
„Huta Pokój” N. Bytom — Świetlica, Ruda Śl.

Niedziela, dnia 6 marca 1938.

„Wieża, Janów Śl. — „Hetman“, Michałkowice Śl.
K. P. W., Katowice — „Jedność“, Katowice,
Rozdzień-Szopienice — „Wujek“, Katowice,
K. P. W., Katowice — Z.Z.Pr.U.Sp. Sosnowiec,
Świetlica, Ruda Śl. — Z. S. Zgoda,
„Chorzów“, Chorzów — „Huta Pokój“, N. Bytom,

Oddziały wymienione na pierwszym miejscu są gospodarzami. Normalne terminy oraz czas rozgrywek ustalony na godz. 15 tą mogą być zmienione za zgodą pisemną obu oddziałów i równoczesnym zawiadomieniem Śl. Okręgu. Wszystkie wyniki partyj wraz z notacjami powinny być w ciągu 7 dni po terminie rozgrywek przesłane do zarządu Śl. Okręgu.

Niedziela, dnia 13 marca 1938.

Rozgrywki jak w dniu 20. II. 1938 z tym, że gospodarzami są oddziały wymienione na drugim miejscu oraz „Szach Mat“, Radzionków — Tarnowskie Góry

Zaznacza się że partie muszą być bezwzględnie notowane. Ilość posunięć w razie grania z zegarami ustala się na 40. Jeżeli oddział postara się o zegary i żąda gry z zegarami należy życzeniu temu zadość uczynić. Notacje należy przesłać do rąk p. Szylera lub p. Paszkiewicza. Wyniki rozegranych meczów należy najpóźniej 3 dni po rozegraniu ich zgłosić telefonicznie do jednego z niżej podanych: WPrezes p. Głogoszewski 311-22, WPrezes p. Bąk 409-01, Sekretarz p. Poloczek 349-81.

Niedziela, dnia 20 marca 1938.

Jak w dniu 27 II. 1938. Gospodarzami są oddziały wymienione na drugim miejscu. Poza tym Tarnowskie Góry — „Szach Mat“, Radzionków.

Niedziela, dnia 27 marca 1938.

Jak w dniu 6 marca 1938. Gospodarzami są oddziały wymienione na drugim miejscu.

Rozgrywki półfinałowe rozpoczną się w niedzielę **dnia 3 kwietnia br.**

następującymi meczami:

mistrz II. — Bielsko, Bialski Klub, „Ognisko“, Chorzów — „Szach Mat“, Radzionków,

mistrz III. — „1916“ Wielkie Hajduki, mistrz I. — „Resursa“ Dąbrowa Górnicza

Druga gra w niedzielę, dnia 10 kwietnia 1938

Mistrz gr. II — „Ognisko“, Chorzów, „Szach Mat“, Radzionków — Bielsko Bialski Klub, mistrz gr. III. — mistrz gr. I, „1916“, W. Hajduki — „Resursa“, Dąbrowa Górnicza

Termin rozgrywek finałowych i meczu z Krakowem podamy w jednym z następnych numerów

Do rozgrywek o mistrzostwo kl sy „B“ zgłosiły się narazie: 1. II dr. P. P. W. Katowice, 2. II dr. „Hetman“, Michałkowice 3. II dr. „Chorzów“, Chorzów.

Pierwsze spotkanie odbędzie się w niedzielę **dnia 13 marca 1938.**

II dr. „Hetman“, Michałkowice — II dr. „Chorzów“ Chorzów,

Drugie w niedzielę, dnia 29 marca 1938.

II dr. P. P. W., Katowice — II dr. „Hetman“, Michałkowice,

Trzecie w niedzielę, dnia 27 marca 1938.

II dr. „Chorzów“, Chorzów — II dr. P. P. W., Katowice,

Od niedzieli **dnia 3 kwietnia 1938** rozpoczną się rozgrywki rewanżowe w terminach jak drużyny pierwsze.

„Hetman“ Michałkowice

1. Gajda A.
2. Franek
3. Tomanek E.
4. Zogata P.
5. Gianciara
6. Garbas

rez. 1. Pierszała
2. Poloczek
3. Pabus
Heinzel

K. P. W. Katowice

1. Sojka
2. Pokorski
3. Cytrynowski
4. Kika
5. Mierzwa
6. Marciniak

rez. 1. Szymocha
2. Hübner
3. Wąs
4. Pankiewicz

„Wieża“, Janów

1. Olej E.
2. Żurek A.
3. Pyrlik W.
4. Włodarz K.
5. Gonsior E.
6. Kostka

rez. 1. Chrostek
2. Pach E.
3. Piczka

„Jedność“ Katowice

1. Gretka
2. Kandzia
3. Szmidt
4. Gorzelok
5. Wawrzecha
6. Froch

rez. 1. Gorecki
2. Baron
3. Lasek

Rozdzieln-Szopienice

1. Wybraniec
2. Szmigielok
3. Szyler
4. Rasikowski
5. Migdół
6. Halena

rez. 1. Grzesik Fr.
2. Grzesik A.
3. Spalek

Strzelec Zgoda

1. Dziuk N.
2. Placzek T.
3. Gondzik
4. Foks W.
5. Kracla J.
6. Harazin P.
7. Kołodziej
8. Kocurek
9. Wallach

„Szach Mat“, Radzionków

1. Lokiez W.
2. Strzelczyk T.
3. Zydek M.
4. Adamus J.
5. Sykulski A.
6. Chmieleński P.

rez. 1. Wojtasik
2. Myrcik
3. Szoll

„Wujek“, Katowice

1. Fiszer Inż.
2. Konopka K.
3. Wegehaupt B.
4. Bartusz Fr.
5. Twardy W.
6. Mazur A.

rez. 1. Koza A.
2. Oleś R.
3. Lubina E.
4. Myśliwiec M.

Zw. Prac. Sosnowiec

1. Bobrowski A.
2. Musioł S.
3. Sadowski H.
4. Jałowiecki S.
5. Podsiadło P.
6. Nawrocki Z.
7. Witek S.
8. Piliński W.
9. Wąs

„Chorzów“, Chorzów

1. Wilczek
2. Maruszczyk
3. Schmidt
4. Zroski
5. Osadnik
6. Staszczek

rez. 1. Borowiec
2. Monka
3. Przewłoka
4. Jędrzyk

II. druż. P.P.W. Katowice

1. Głogoszewski
2. Pawółka
3. Siwek
4. Wolski
5. Szewczyk
6. Sławiński

rez. 1. Duszek
2. Rybbicki
3. Blasbałg
4. Szerbiński

P. P. W. Katowice

1. mgr Augustyn
2. Imach
3. mgr. Plaskacz
4. Kamiński
5. Kołodziej
6. Bidziński

rez. 1. Głogoszewski
2. Pawółka
3. Siwek
4. Wolski

„Świętlica“ Ruda Śl.

1. Idzik
2. Paprotny II.
3. Kłos
4. Pypec
5. Grodoń
6. Kaiser

rez. 1. Wojtek
2. Wacławczyk
3. Placzek G.

„Huta Pokój“, N. Bytom.

1. Stępień
2. Kozioł
3. Dziuk W.
4. Kowolik
5. Koziołek
6. Skowronek

rez. 1. Jaskółka
2. Lembel
3. Newrzela
4. Holeczek

II. dr. „Hetman“, Michałk.

1. Pierszała
2. Poloczek
3. Rabus W.
4. Heinzel
5. Polok
6. Tomanek

rez. 1. Świętek
2. Głogowski
3. Słabik
Rycowski

Składy drużyn: „1916“, Wielkie Hajduki — Bielsko Bialskiego Klubu, „Ogniska“, Chorzów — „Resursy“, Dąbrowa Górnicza, podamy w numerze następnym.

Skład druż. II.: 1. Borowiec, 2. Monka, 3. Przewłoka, 4. Jędrzyk, 5. Kupski, 6. Keller, rez. 1. Sterczyk Eryk, 2. Olearczyk, 3. Neuman, 4. Płonka.

Uwaga!

Prosimy o podanie nam nazwisk graczy i zwolenników szachowych, którzy mogli by abonować nasz miesięcznik. Redakcja zamierza przesłać im numer okazowy z prośbą o zaabonowanie „Nowin”. Gdyby nasze „Nowiny” komuś się nie podobały, można zeszyt nawet po trzy dniowym przejrzaniu bez opłat zwrócić. Wystarczy napisać na kopercie „zwrot” czy też „nie przyjmuję” i wrzucić do skrzynki pocztowej.

Upraszamy o nadsyłanie materiału i wszelkiej korespondencji każdorazowo do dnia 22 każdego miesiąca. Wiadomości otrzymane po tym terminie możemy zamieścić dopiero w następnym numerze.

Odpowiedzi Redakcji.

P. J. Rusek. Dziękujemy. Z powodu b. wielkiej ilości komunikatów art. o kontrszachu damy w nr. 2. Prosimy przygotować i dalszy materiał do nr. 2.

P. Szymański, Dziękujemy. Jesteśmy tego samego zdania i pracujemy w tym kierunku. Czy możemy artykuł cośkolwiek skrócić. Prosimy o korespondencje z swojego terenu.

P. Dąbek. Rocznik wysłaliśmy. Zeszytem niniejszym potwierdzamy równość poglądów. Prosimy nadal o współpracę.

P. Guirard. Zamieściliśmy i prosimy o dalsze i częstsze nowości.

„Wiadomości Szachowe” — „Szachista” Bardzo dziękujemy.

Dotychczas otrzymaliśmy wszystko. Prosimy o dalszą współpracę.

Zarząd Śl. Okr. Stow. Szach. ustalił następujące warunki prenumeraty:

ABONAMENT	dla członków Śl. Okr. Stow. Sz.	rocznie	półr.	kwart.	pojed. egz.
	dla wszystkich szachistów niezre-	3,— zł.	1,60 zł.	0,85 zł.	0,30 zł.
	szonych w Śl. O. St. Sz.	4,— zł.	2,10 zł.	1,10 zł.	0,40 zł.