

„NOWINY

SZACHOWE

MIESIĘCZNIK ŚLĄSKIEGO OKRĘGOWEGO
STOWARZYSZENIA SZACHISTÓW

STOW. ZAREJ. NR 317

Konto P.K.O. Nr 307776

Redaktor:

Roman Bąk, Chorzów 1,
ul. Konopnickiej 7 m. 12

Redaktor odpow. — sekretarz
Śl. Okr. St. Sz.:

J. Poloczek p. Katowice VI.
Panewniki, Klasztorna 20

ROK II.

MARZEC 1938.

Nr 2

Walny Zjazd Delegatów Śl. Okr. Zw. Szach.

Tegoroczny Walny Zjazd Delegatów Śl. Okr. Zw. Szach, odbył się dnia 30 stycznia b. r. w Świetlicy P. P. W. w Katowicach, pod przewodnictwem p. A. Szylera, w obecności 40 delegatów stowarzyszonych kół szachowych.

Do tak licznego zebrania przyczynił się niewątpliwie „Biuletyn“, w którym Zarząd informował o swych poczynaniach nie tylko Kierownika Oddziału, ale i wszystkich abonentów naszych i gdzie opisywane były własne i międzynarodowe turnieje indywidualne, drużynowe, Oddziałów, oraz podawano wszelkie wiadomości i ciekawsze partie.

W toku dyskusji, jaka się wywiązała po złożonych sprawozdaniach pp. I-go wiceprezesa F. Głogoszewskiego, sekretarza J. Poloczka, skarbnika S. Sidwy, kapitana zw. P. Żogaty i Komisji Rewizyjnej i udzieleniu absolutorium ustępującemu Zarządowi, wszyscy podkreślili zgodnie, że Zarząd wywiązał się chlubnie ze swych obowiązków, a „Biuletyn“ spełnił swe zadanie całkowicie, o czym świadczą nadsyłane do redakcji listy z pełnym uznaniem i z propozycjami współpracy, za co raz jeszcze złożono podziękowanie Redakcji.

Następnie wybrano nowy Zarząd w skład którego wchodzi:

prezes — dr. J. Potyka Tarn. Góry, Dyr. S-ki Brackiej.

I. wiceprezes — Feliks Głogoszewski Katowice Wodna 4.

II. „ — Roman Bąk Chorzów Konopnickiej 7,

sekretarz — Jerzy Poloczek Katowice IV. Panewniki Klasztorna 20.

skarbnik — Sylwan Sidwa Chorzów Poniatowskiego,

kapitan zw. — Antoni Szyler Szopienice Miarki 1.

ławnicy — Granciszek Gralka Nowy Bytom Niedurnego 12, Alojzy Borowiec Chorzów 3 Maja, Sylwester Jałowiecki Sosnowiec Podgórska 24 Komisja Rewizyjna: inż. Fiszer Katowice Kopalnia Wujek, Paweł Dobisz W. Hajduki, Bugdol Z. F. Z. A. Chorzów.

Ukonstytuowany Zarząd przedłożył na rok 1938, następujący plan pracy:

1. Wydawanie „Biuletynu“ drukiem.
2. Propaganda gry szachowej wśród młodzieży szkolnej.
3. Organizowanie popularnych turniejów szach. w większych miejscowościach Śląska
4. Poczynienie starań w Dyrekcji Polskiego Radia w Katowicach o uwzględnienie kącika szachowego w programie radiowym.
5. Wynajęcie lokalu na sekretariat Śl. O.r. Zw. Szach.
6. Założenie biblioteki szachowej.
7. Rozgrywki drużynowe rozpoczną się dn. 20. II. b. r.
8. Nadzwyczajne rozgrywki indywidualne w dwóch grupach, urządzi się w mieś. wrześniu - październiku. Do I grupy zaliczeni zostaną mistrzowie I i II gr. zaś do II grupy mistrzowie oddz. oraz wszyscy inni gracze.

9. Rozgrywki Śląsk — Kraków.

10. Turnieje indywidualne o mistrzostwo w czterech grupach.

Wreszcie uzgodniono projekt legitymacyj członkowskich, które po wydrukowaniu obowiązywać będą wszystkich członków.

A. Sz.

DZIAŁ PARTII

Red.: Zygmunt Paszkiewicz, Chorzów II, ul. 3-go Maja 81.

Partia Nr 5.

Z turnieju w Paryżu 1938 r.

Gambit hetmański

Białe: Czarne:

Capablanca — *Rossolimo*

1. d2—d4, Sg8—f6, 2. c2—c4, e7—e6, 3. Sb1—c3, d7—d5, 4. Gc1—g5, Gf8—e7, 5. e2—e3, —0, 6. Sg1—f3, Sb8 d7, 7. Wa1—c1, c7—c6, 8. Gf1—d3, h7—h6, 9. Gg5—h4, d5xc4, 10. Gd3xc4 b7—b5, 11. Gc4 d3, a7—a6, 12. a2—a4, b5—b4

Najnowszą zdobyczą teoretyczną jest tu 12... bxa4 13. Sxa4, Gb7, co jednak bynajmniej nie jest zachęcające.

- i 3. Sc3—e4, Sf6xe4
14. Gh4xe7, Se4xf2!

Posunięcie to stwarza trudne do obliczenia komplikacje. W każdym razie przeciwnik Capablance należało dobrze obliczyć dalszy ciąg.

15. Ge7xd8, Sf2xd1, 16. Kelx d1, Wf8xd8, 17. Wc1xc6, Gc8—b7, 18. Wc6—c7, Gb7xf3+?

Wzmacnia niepotrzebnie piony białych. Znacznie lepsze było tu Gd5.

19. g2xf3, Sd7—b6, 20. Wc7—c6!, Sb6xa4, 21. Kd1—c2, Wd8—b8.

Dlaczego czarne nie grają tu Wab8? Pion a6 i tak był przecież stracony, a osłabienie nacisku na centrum zemści się niebawem.

22. Wh1—a1, b4—b3+, 23. Kc2—c1, Wb8—b4, 24. Gd3xa6, Sa4—b6, 25. Kc1—d2, e6—e5?

Mimo wszystko, bez tej hyper-kombinacji czarne chyba nie przegrały by partii.

26. d4xe5, Sb6—c4+, 27. Kd2—c3, Sc4xe5, 28. Wc6—c5, Wb4—b6. 29. Ga6—d3!

Czarne poddały się, gdyż tracą co najmniej figurę.

Uwagi wg. Gazety Polskiej

Partia Nr. 6.

Z turnieju w Hastings 1937 r.

Gambit kataloński.*Białe:* *Czarne:**Flohr — Sir Thomas*

2. c2—c4, Sg1—f6, 2. d2—d4, e7—e6, 3. g2—g3, d7—d5, 4. Gf1—g2, c7—c6. 5. Hd1—c2, Sb8—d7, 6. Sg1—f3, Gf8—d6, 7. 0—0, 0—0, 8. Sh1—d2, Hd8—e7, 9. b2—b3, b7—b6, 10. Gc1—b2, Gc8—b7, 11. e2—e4, Sf6xe4, 12. Sd2xe4, d5xe4, 13. Hc2xe4, Gd6—a3, 14. Gb2—c3, Ga3—b4, 15. He4—e1!, Gb4xc3, 16. He1xc3, Wf8—d8, 17. Wf1—d1, c6—c5, 18. Hc3—e3, He7—f6, 19. He3—g5, Hf6xg5, 20. Sf3xg5, Gb7xg2, 21. Kg1xg2, c5xd4, 22. Wd1xd4, h7—h6, 23. Wa1—d1! h6xg5, 24. Wd4xd7, Wd8—b8, 25. Wd7—e7, a6—a5, 26. Wd1—d7, Wb8—f8, 27. Wd7—b7, Wa8—a6, 28. a2—a4.

Czarne poddały się.

Partia Nr. 7.

Z turnieju w Hastings 1937 r.

Gambit kataloński*Białe:* *Czarne:**Mikenas — Tylor*

1. d2—d4, Sg8—f6, 2. c2—c4, e7—e6, 3. g2—g3, d7—d5, 4. Gf1—g2, Gf8—e7, 5. Sg1—f3, 0—0, 6. 0—0, d5xc4, 7. Sb1—d2, c7—c5, 8. Sd2—c4, Sb8—c6, 9. d4xc5, Hd8xd1?, 10. Wf1xd1, Ge7xc5, 11. Sf3—e5, Sc6xe5, 12. Sc4xe5, a7—a5, 13. Gc1—f4, Wa8—a6, 14. Wa1—c1, b7—b6, 15. Se5 d3, Gc5—e7, 16. Wc1—c7, Sf6—d7, 17. Sd3—e5!, Sd7xe5, 18. Wc7xe7, Se5—g6, 19. We7—c7!, e6 e5, 20. Gf4—e3, f7—f5, 21. Gg2—d5+, Kg8—h8, 22. Wd1—c1, f2 f4, 23. Wc7xc8, f4xe3, 24. Wc8xf8+, Sg6xf8 25. Wc1—c8, e3xf2+, 26. Kg1xf2.

Czarne poddały się.

Partia Nr. 8.

Grana w grupie mistrzów iurnieju Śl, Stow. Szach. — rok 1937.

Włoska,*Białe:* *Czarne:**Sojka — Palka*

1. e2—e4, e7—e5, 2 Sg1—f3, Sg8—f6, 3, Sb1—c3.

Białe grając 3 Sxe5! mogły skłonić czarnych do obrony rosyjskiej, poczym następuje zwykle 3... d6 4. Sf3 Sxe4 5. d4 d5 6. Gd3 Gd6 7. 0—0 0—0 8. c4 i t. d. Przewagę otrzymują białe po 3... Sxe4? 4. He2 He7. 5. Hxe4 d6 6. d4 f6 7. f4 Sd7 8. Sc3!

3..... Sb8—c6

Gdyby 3. Gb4, to powstanie również jeden z wariantów obrony rosyjskiej z dalszą grą 4. Sxe5 Gxc3 5. dxc3 d6 6. Sf3 Sxe4 7. Gd3 Sf6 8. 0—0 0—0 i partie jednakowe. Jeśli 4... 0—0, to 5. Ge2 d6 6. Sf3 Gxc3 7. dxc3 Sxe4 8. 0—0 Sd 7 9. We1 Sdf6 z równą grą.

4. Gf1—c4, Gf8—c5

5. d2—d3, d7—d6

Powstała gra „Włoska“. Większość wariantów w grze włoskiej prowadzi również do gry równej. Cechę debiutu włoskiego, to częsta walka o centrum.

6..... Gc1 g5

Posunięcie w tekście rzadziej używane. Teoria poleca 6. Ge3! Gb6 7. Se2 Ge6 8. Gb3 Se7 9. Sg3 z lepszą grą dla białych. Albo 7. He2 Gg4 8. Sg5 Gh5 i t. d

6.... Gc8—e6

W tej pozycji zasłużywało na rozpatrzenie: 6... h6 7. Gxf6 Hxf6 8. Sd5 Hd8, 9. c3 z mniej więcej równymi szansami.

7. Sc3—d5, Ge6xd5!

8. Gc4xd5, Hd8—d7

Czarne zarezerwowały sobie miejsce na wielką rozsadę.

9. Gg5xf6, g7xf6

10. Gd5xc6

Białe upraszczają pozycję mając na widoku osiągnięcie większych korzyści na skrzydle hetmańskim za pomocą forsowania pionów Plan ten stworzy dla obu stron niebezpieczne sytuację.

11.... Hd7xc6, 12. c2—c3, 0—0—0, 13. c3—c4, f6—f5

W tej pozycji może najlepiej zagrane. Nic nie dawało: 13... Wh8, gdyż nastąpiłoby 14. Sh4 i białe miałyby lepszą partię.

14. Hd1—c2, f5xe4, 15. d3xe3, f7—f5!, 16. e4xf5, e5—e4, 17. Sf3—g5, e4—e3, 18. f2—f3, d6—d5, 19. c4 c5.

Ciekawa pozycja! Wydaje się, że czarne są w krytycznym położeniu, jednak potrafią znakomicie wybrnąć z opresji, bowiem piony c3 i d5 będą dobrym atutem do utrzymania remisu.

19..... a7—a5!

Jedynie posunięcie. Na 19.... Wd7 nastąpiłoby 20. Wc1 z przewagą.

20. Wa1 c1, Gb6 a7

21. Sg5—f7

Trudno wybrać białym trafniejsze posunięcie w tak zawiłanej pozycji. Przede wszystkim likwidacja środkowych czarnych pionów jest niemożliwa, jedyny ratunek to tylko powstrzymanie ich pochodu.

21.... d5—d4, 22. Hc2 d3, Hc6—d5, 23. Sf7xh8, Wd8xh8, 24. Wc1 c4, Wh8—d8, 25. a2—a3, b7—b5

Czarne grają bardzo ostro!

26. c5xb6 e. p.

Gdyby 26. Wc2 nastąpiłoby c6 i czarne miałyby dość dobrą grę.

26.... Ga7xb6, 27. 0—0, Wd8—e8, 28. Wf1—e1, e3—e2!, 29. Wc4—c5!

29. Hh1? doprowadziło do przegranej np.: 29.... We3 30. Hc2 Wxf3! 31. Hc1 (jeśli 31. gxf3? to Hxf3+ i białe tracą hetmana.) Wf2 32. Wg1 d3! i td. Posunięciem w tekście białe uzyskały pozycję remisową.

29.... Gb6xc5, 30. b4xc5, Hd5 xc5, 31. Kf2! Kd7

Nie dawało korzyści: 31.... We3, gdyż nastąpiłoby poprostu 32. Ha6+ Hd7 33. Wxe2 Wxe2 34. Kve2 i partia remisowa

32. We1xe2, We8xe2+, 33. Kf2 xe2, Hc5—e5+, 34. Hd3, He5—b5+, 35. He4—d3, Hb5 b2+ 36. Hd3—d2, Hb2—b5+, 37. Hd2—d3. Remis.

Uwagi Z. Paszkiewicza.

Partia Nr. 9

Z meczu Kraków — Śląsk
rozegrana w dniu 24. X. 1937 r.

Gambit hetmański

Białe: Szmigielok — Czarne: Nowak
(Śląsk) (Kraków)

1. d2—d4, e7—e6, 2. c2—c4, Sg8—f6, 3. Sb1 c3, Gf8—e7, 4. Sg1—f3, d7—d5, 5. e2—e3, Sb8—

d7, 6. Gf1—d3, c7—c6, 7. 0—0, 0—0, 8. a2—a3.

Grają też w tej pozycji 8. e4 dxe4 9. Sx e4 b6! 10. He2 Gb7 11. Wfd1 Hc7 12. Gg5 c5! z równą grą.

8... Wf8—e8

Jeżeli 8... dxc4 9. Gxc4 b5 10. Ga2 i białe zachowują doskonale stanowisko dla gierka białopolowego. Posunięcie w tekście jest znanym przygotowaniem przeboju e5.

9. Hd1—c2, h7—h6, 10. e3—e4, d5xe4, 11. Sc3xe3, Sf6xe4, 12. Gd3xe4, f7—f5, 13. Ge4—d3, Ge7—f6, 14. Gc1—d2, Sd7—f8.

Czarne mogły spróbować 14... Gxd4 15. Sxd4 Sc5 16. Sxe6 Gxe6 17. Gxf5 Gxf5 18. Hxf5 Sd4! 19. Ge3 z wyrównaniem. Na 16... Sxe6 17. Gc3! (17. Fx, 5? Sd4!) i białe przy zachowaniu dwóch gońców miałyby lepszą partię. Również nie przysparzało korzyści czarnym 14... Gxd4 15. Sxd4 Sc5 16. Sxe6 Gxe6 17. Gxf5 Gxf5 18. Hxf5 Hxd2 19. Hxc5 Hxb2 20. Wa—b1 Hd2 21. Wxb7 We1 22. g3!

15. Gd2—c3, Sf8—g6 16. Wf1—f1, Sg6—f4.

Zaczepny, a mało skuteczny atak! Umożliwia białym rozwój ciężkich figur, lecz trudno czarnym o lepsze posunięcie.

17. Gd3—f1, Gc8—d7 18. g2—g3, Sf4—g6, 19. Wa1—d1

Białe są znakomicie rozwinięte, pole e5 wkrótce wejdzie w posiadanie białych.

19... Hd8—c7, 20. Sf3—e5, Sg6xe5, 21. d4xe5, Gf6—e7, 22. g3 g4!

Dobrze zagrane! piona bić nie można n. p.: 22... fxc4 23. Hg6! poczem Gd3 i czarne naraziłyby się na silny atak.

22... We8—f8, 23. Gf1—d3, f5xc4, 24. Hc2—e2, Hc7—b6

Niedopuszcza do He4!

25. b2—b4, Wf8—f4, 26. c4—c5 Hb6—c7, 27. Gc3—d2, Wf4—f7, 28. Gd3—g6, Wf7—f3, 29. He2—e4, Gd7—e8

Gdyby 29... Waf8 nastąpiłoby 30. Hx g4 Wxf2 31. Ge4! z wieloma groźbami. Posunięcie w partii likwiduje niewygodnego G, jednak czarne nie dojdą do kontrataku z powodu niedogodnego stanowiska swego hetmana.

30. He4xc4, Ge8xc6, 31. Hg4xg6!

Logicznie zagrane! Potrzymuje w dalszym ciągu atak.

31... Ge7—h4, 32. Hg6xe6+, Kg8—h7, 33. Gd2—e3! Wa8—f8

Błąd, który przyspiesza przegrana. Dłuższą obronę dawało 33... Hf7 i po wymianie hetmanów czarne otrzymałyby przegrana końcówkę

34. Wd1—d7, Hc7—c8, 35. He6xh6

Czarne poddały się.

Uwagi Z. Paszkiewicza.

Partia Nr. 10

rozegrana w meczu towarzyskim klubów „Ognisko“ w Chorzowie i „Pierwszy“ W. Hajduki, w roku 1933.

Obrona sycylijska

Białe: Kromiec—Czarne: J. Dąbek
(Hajduki) (Chorzów)

1. e2—e4, c7—c5, 2. Sg1—f3, Sb8—c6, 3. d2—d4, c5xd4, 4. Sf3xd4, Sg8—f6, 5. Sf1—c3, e7—e6!

Teoretycy radzą 5... d6, później e6, czarne mają przy takim systemie grę b. niewygodną i zniewolone zostaną przy poprawnej grze do uciążliwego rozwijania się systemem Paulsena a7—a6 i Hd8—c7. Zamiarem czarnych natomiast jest obserwacja centralnego punktu d5! n. p.: 6. Sx c6 dxc6 7. Hxd8 Kxd8 8. e5 Sd5!

6..... Gc1—g5!

Doskonała odpowiedź! Białe naturalnie nie mają zamiaru wymieniać Gg5 na Sf6, gdyż przewagę 2-ch gońców przy rozwinięciu partii.

6... Gf8—e7, 7. Gf1—b5, 0—0, 8. 0—0, a7—a6, 9. Gb5—a4? Hd8—a5

Czarne rozpoczynają atak.

10. Ga4xc6, d7xc6, 11. Sd4—f3, e6—e5, 12. a2—a3, Gc8—g4

Partia czarnych jest dostatecznie rozwinięta.

13. h2—h3, Wa8—d8, 14. Hd1—e2, Gg4—h5, 15. He2—e3, Ha5—c7

Czarne prowokują 16. Sa4, zamierzając odpowiedzieć 16... Gxf3 17. Hxf3 Wd4 18. Sc3, Wf8!

16. Wa1—d1! b7—b5, 17. b2—b4, a6—a5, 18. Sc3—a2, a5xb4, 19. Sa2xb4, Gg5xf3, 20. He3xf3. c6—c5, 21. Gg5xf6, c5xb4, 22. Gf6xe7. Hc7xe7, 23. a3xb4, He7xb4, 24. Wd1—b1

Korzystniej 24. Wd5, na co czarne mogą odpowiedzieć 24... Wxd5 25. exd5 e4 26. Hf3 Wd8 27. Wd1 f5.

24... Hb4—c4, 25. c2—a3?

Białe zamierzają oddać piona c3 za e5. by potem skoncentrować atak na czarnego piona b5. Przeprowadzenie tego planu ułatwia unieruchomiona Wf8. Czarne przed wyprowadzeniem Wf8 będą musiały zagrać h6, t. zn., że białe zyskają tempo do ataku. Kombinscja ta zostaje jednakże unicestwiona przez ofiarę hetmana.

25... Wd8—d3, 26. Hf3—f5, Wd3xc3, 27. Hf5xc5, b5—b4, 28. Wf1—e1, Wc3—c2! 29. He5—e7

Błędem byłoby 29. Hd5, gdyż po wymianie hetmanów, ginie pion d5.

29... b4—b3, 30. We1—d1

Grozi Wd8!

30... h7—h6

Patrz uwaga do 25 ruchu.

31. He7—b7, Hc4—e2, 32. Hb7—b6, Wf8—c8! 33. Wd1—e1, He2—d2, 34. Wb1—d1, Hd2—c3, 35. We1—e3, Wc2—c1!!

Piękna i poprawna ofiara hetmana. Gdyby 36. Wxc1, to Hxc1+ 37. Kh2 b2 38. Wb3 Wc2 i pion b2 rozstrzyga partię.

30. We3xc3, Wc1xd1+, 37. Kg1—h2, Wc8xc3, 38. e4—e5

Ostatni pomysł. Pion ma posłużyć na otwarcie przekątni e6—g8 w nadziei, że uda się czarnych wiecznie szachować. Lecz czarne i tę kombinację wzięły pod uwagę.

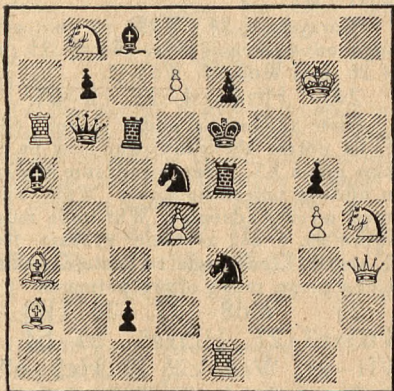
39... Wd1—c1, 39. e5—e6, f8xe6, 40. Gb6xe6+, Kg8—f8! 41. Hc6—d6+, Kf8—c8, 42. Hd6—e6+ Ke8—d8, 43. He6—d6+, Kd8—c8.

i białe po kilkunastu dalszych ruchach poddały się, gdyż król chroni się pod osłoną wież, a wolny pion zamienia się na b1 w hetmana.

DZIAŁ ZADAŃ

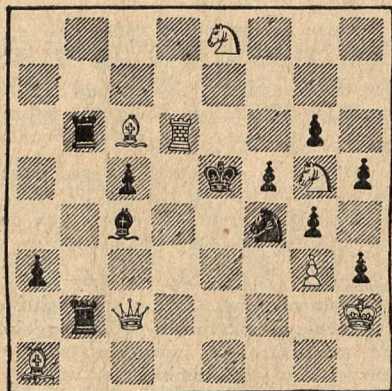
Pod redakcją J. A. Ruska, Komorowice
Z meczu Holandia – Polska 1937. (Temat polski).

7. **E. Wolański**, Lwów



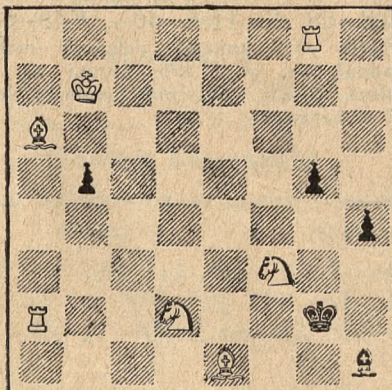
Mat w 2 posunięciach.

9. **R. Pieprzyk**, Dziedzice
 Oryginalne



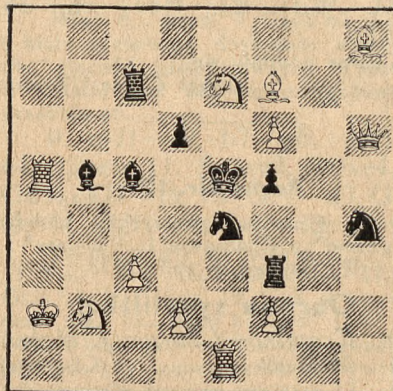
Mat w 2 posunięciach.

11. **J. A. Rusek**, Komorowice
 Oryginalne



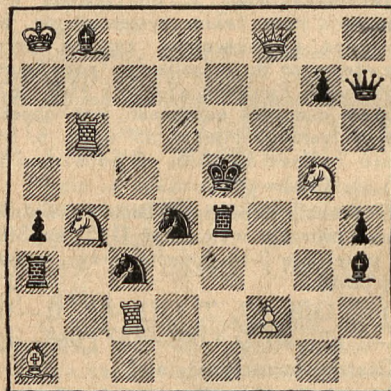
Mat w 2 posunięciach.

8. **J. A. Rusek**, Komorowice



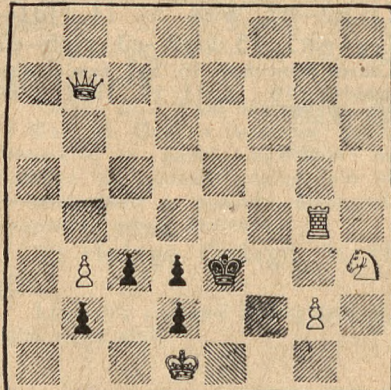
Mat w 2 posunięciach.

10. **R. Pieprzyk**, Dziedzice
 Oryginalne



Mat w 2 posunięciach.

12. **L. Wiewiórowski**, Katowice
 Oryginalne



Samomat w 3 posunięciach.

KONKURS ROZWIĄZANIOWY.

Termin nadsyłania rozwiązanych zadań — 1 miesięczny. Rozwiązania z n-ru 1 i 2 Nowin Szach. nadsyłać do 1. V. br. Pierwszy podział nagród nastąpi za zeszyty 1, 2 i 3.

TEORIA KOMPOZYCJI

J. A. Rusek.

(Z dziedziny zadań ekscentrycznych)

1). Samomaty.

Kompozycja szachowa, zwana „poezią szachów“, w swym bogatym dorobku posiada obok zadań regularnych, również ciekawą dziedzinę zadań tw. ekscentrycznych.

Zadania te, do których należą samomaty, maty pomocnicze, maksimumery, refleksmaty, retromaty i inne, są zawarunkowane odmiennymi przepisami od normalnie obowiązujących.

Do najpopularniejszych należą samomaty, których definicja jest następująca: białe zaczynają i zmuszają czarne do dania sobie (t. zn. białym) mata w oznaczonej ilości posunięć. Obrona czarnych polega więc na unikaniu możliwości zamatowania białych.

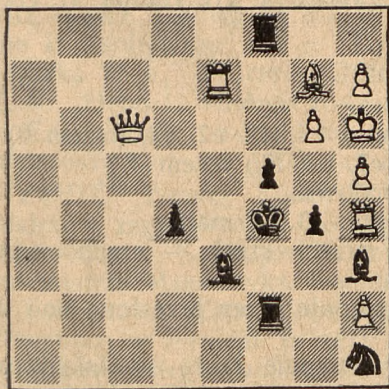
Samomaty mogą być groźbowe, tempowe, lub o tempie zamiennym t. zw. „Fata Morgana“.

Zamieszczone prace posłużą nam jako przykłady.

Nr. 1.

J. A. Rusek

„Tijdschrift v. d. K. N. S. B.“ 1937.

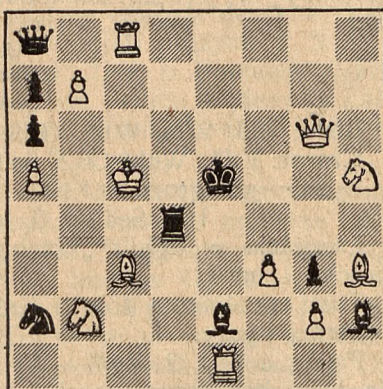


Samomat w 2 posunięciach.

Nr. 2.

R. Svoboda (Praga)

„Polski Zawodowiec“ 1929.



Samomat w 2 posunięciach.

Nr. 1 przedstawia samomat groźbowy. Wstęp 1. We7—f7! grozi 2. He4+, Kxe4 mat. Obrony czarnych przed tą groźbą są następujące: 1... We8 2. Wxf5+, Kxf5 mat; 1... Wxf7 2. Ge5+, Kxe5 mat; 1... Gg2 2. Wxg4+, Kxg4 mat; 1... Sg3 2. hxg3+, kxg3 mat; 1... Wxh2 2. Hf3+, Kx

f3 mat. Gra baterii królewskiej (czarnej) przeprowadzona sześciokrotnie! Zadanie to przedstawia temat t. zw. „tańca wśród mieczów.“

Następne zadanie (nr. 2) należy do tempowych. Po 1. Hg6—c6 tempo, czarne mają następujące posunięcia: 1... Hxb7 2. Hd5+, Hxd5 mat; 1... Hb8 2. Hd6+, Hxd6 mat; 1... Hxc8 2. Hc7+, Hxc7 mat; 1... Sb4 (c1) 2. Sd3+, Sxd3 mat; 1... Sxc3 2. Sc4+, Wxc4 mat; 1... Gg1 2. Gxd4+, Gxd4 mat. Samomat o bogatej treści i żywej grze.

Samomaty podobnie jak i inne zadania mogą być skonstruowane na różne ciekawe tematy, co będzie rozważane w dalszym ciągu artykułu.
(c. d. n.)

J. A. Rusek, Komorowice.
„Revista Romana de Sah“ 1935.

Mat. w 2 pos.

Białe: Kd5, Hf1, Wb5, Wf2, Gc2, Gg5, Sf8, piony d6, f4, (razem 9)
Czarne: Kf5, Hb1, Gd3, Se2, Sg2, piony b3, c3, e3, g4. (razem 9.)

Mat w 2 pos.

1. Hf1—h1! grozi 2. Hh7 mat. Gry tematowe są następujące:

1..... Ge4+, 2. Kc4+

Czarny Goniec szachuje po linii swego związania, uwalniając równocześnie pole białemu Królowi (c4) — połączone jeszcze z zajęciem pola czarnemu Królowi (e4).

1..... Sexf4+, 2. Kd4++

Tu czarny Skoczek uwalnia pole (dając przeciwszach) i jednocześnie się wiążąc.

Trzeci przeciwszach nie jest tematowy.

1..... Sgxf4+, 2. Kc6++

Mamy tu jeszcze doskonale przeprowadzoną grę złudną 1. Hxe2?, Hxc2!!

J. A. Rusek
„Skakbladet“ 1937.

Mat w 3 pos.

Białe: Kf5, Wf6, Wh5, Gb3, SF3, piony b4, d2, e2, h4, (razem 9)
Czarne: Kd5, Wch, Ga2, Se3, piony c7, d3, f7, (razem 7.)

1. Kf5—g5! grozi 2. Kh6—. Gra tematowa:

1..... Se4+t, 2. Kf4+!, Sg5+ 3. e4 mat!

Lawiracja w ogniu „szachowania“! przeciwszach — szach — przeciwszach — mat!

Tutaj uwolnienie pola b Królowi następuje przez przesłone linii drugiej czarnej figury.

Po 1..... Ke4, 2. Kg4!—W(G), ++ występuje także uwolnienie pola b. Kr. tylko bez przeciwszachu, t. zn. „ciche“.

KRONIKA

KRAJOWA:

KATOWICE. Turniej drużynowy Poczтового Przystosobienia Wojkowego Zarząd Okręgowy Nr. IV. Katowice rozpoczął się 20 III. b. r.

Zgłosiło się 9 drużyn, które podzielono na trzy grupy:

I. Bielsko I, Cieszyn, Bielsko R. U. T. T.

II. Chorzów I, Rybnik, Chorzów R. U. T. T.

III. Katowice I, Mysłowice i Katowice R. U. T. T.

Turniej indywidualny rozpocznie się 3. IV. br. Następujący współzawodnicy zgłosili swój udział: mgr. Melody Płaskacz, Darwisz Siwek, Stefan Szydłowski, Stanisław Sobik, Feliks Głogoszewski, mgr. Tadeusz Augustyn, Edward Majger, Alfons Iwan i Franciszek Czubaj.

WILNO. Mistrzostwo indywidualne Ziem Północno-Wschodnich zdobył Borkum z Wilna, osiągając 6 p. bez przegranej. Vicemistrzem został Lidzki z Lidy, który zdobył również 6 p. jednak z jedną przegraną. Trzecie miejsce zajęł Zabłudowski z Białegostoku, a czwarte Wisznia. W turnieju uczestniczyli gracze Borkum, Kowalski, Skurałowicz, z Wilna. Zabłudowski Nowodworski, Wisznia z Białegostoku, Ginzburg, Jaśkowicz z Grodna i Lidzki z Lidy, Razem 9 graczy.

BIAŁYSTOK. Mistrzostwo drużynowe miasta zdobyła drużyna Klubu Szachowego przed drużyną T-wa Esperantystów i Zw. Klas. Rob. Przem. W dniu zakończenia turnieju prof. Kaufmann (Lwów) rozegrał symultanke z wynikiem $+14=9-9$.

LWÓW. W drugiej połowie miesiąca stycznia zakończył się turniej o druż. mistrz. Lwowa na rok 1937. Mistrzostwo zdobyła drużyna Z. Z. K. „Hełm I“ zdobywając 100 p. Drugie miejsce zajęła drużyna T. S. L. Lejwandówka 77 p., a trzecie Z. K. P. „Rekord“ 71½ p. Ponieważ drużyna Z. Z. K. „Hełm I“ zdobyła również na własność puchar wędrowny Zarząd Lw. Zw. Szach. zakupił już nowy puchar i rozpiął od razu rozgrywki o mistrzostwo na rok 1938. Już się zgłosiło 9 drużyn.

ŁÓDŹ. Turniej Łódz. Tow. budzi duże zainteresowanie zagranicą. Z mistrzów zagranicznych podanych w ostatnim naszym numerze odchodzi Stahlberg — Szwecja. Na miejsce śp. Ant. Wojciechowskiego zaproszono mistrza Makarczyka. Komitet honorowy turnieju składa się z wybitnych osobistości. Zaproszono doń ambasadorów i posłów państw reprezentowanych w turnieju: prezesa P. Zw. Szach. ministra dra Nakoniecznikow-Klukowieckiego, wojewodę łódzkiego Hauke-Nowaka, dowódcę O. K. Łódź, prezydenta miasta i prezesa Łódzkiej Izby Przem. Handlowej.

CHEŁM LUBELSKI. W turnieju o mistrzostwo Polskiego Klubu Społecznego pierwsze miejsce zajął Fr. Obolewski — 16 p. Drugą nagrodę zdobył Juliusz Guirard — 13½ p. Trzecie miejsce uzyskał H. Zamojski — 12½ p., a czwarte prof. Z. Drzewieniecki — 12 p. Dalsze miejsca zajęli Eljaszewicz, — 9 p. dr. Maas — 8½ p. Gargol 7 p. Zipcer 6½ p. Wawrzycki 5 p. Kulibab 0 p. J. Guirard podczas gry chorował, ale mimo to grał i stracił 4 punkty. Dr. Maas spadł z trzeciego miejsca, ponieważ oddał

5 punktów bez gry. Na zakończenie turnieju p. Obolewski rozegrał symulankę z wynikiem +3-3.

Dobrym objawem jest zainicjowanie turnieju międzyszkolnego, w którym uczestniczą młodzi szachiści szkół średnich i zawodowych.

ŁAŃCUTA.

Staraniem Sekcji szachowej Związku Rezerwistów odbył się w czasie od 8 lutego do 16 marca 1938 r. II turniej szachowy o mistrzostwo m. Łańcuta na rok 1938, w którym wzięło udział 20 uczestników.

Tytuł mistrza miasta zdobył p. Ignacy Silberman, dalsze nagrodzone miejsca zajęli pp. Pelc, Kret, Bilik i Schipper. Kierownikiem turnieju był p. A. Szymański.

Nagrody oraz dyplomy ufundowane zostały przez Związek Rezerwistów i miejscowe władze. Sekcja szachowa Zw. Rez. dokłada wszelkich starań w kierunku jak najszerzej propagandy tej pięknej gry w naszym mieście.

KATOWICE. W niedzielę dnia 27 marca b. r. zakończą się ostatecznie drużynowe rozgrywki eliminacyjne Śl. Okr. Zw. Szach. Dokładne wyniki podamy w następnym numerze. Już teraz możemy podać, że mistrzostwo grupy II. zdobędzie drużyna oddz. Roździeń Szopienice, która obecnie ma 29½ przed oddz. Wujek.

Również w trzeciej grupie mistrzostwo jest przesądzone na korzyść oddz. „Chorzów“, który z 17½ p. znajduje się na czele przed oddz. Ruda Śl.

Natomiast mistrzostwo grupy pierwszej stoi pod znakiem zapytania. Obecnie prowadzi oddz. „Wieża“ Janów z 15 p. przed oddz. „Jedność“ Katowice z 14½ p. a oddz. „Hetman“ Michałkowice uzyskał 13 p.

W grupie czwartej odbyła się ostatnia rozgrywka, w wyniku której wyszedł zwycięsko oddz. Tarn. Góry.

„GAZETA POLSKA“ podaje, że znany szachista rosyjski Bogolubow, który od wielu już lat uciekł z Sowietów i osiadł w Niemczech, gdzie w małym prowincjonalnym mieście Tribergu ożenił się i mało się udziela szachom, otrzymał ostatnio ciekawą misję szachową. Otóż z polecenia badeńskiego urzędu oświecenia publicznego odbywa on obecnie tournée po szkołach średnich, gdzie wygłasza odczyty o sztuce szachowej demonstrując i komentując interesujące partie.

Praca ta wchodzi do planu propagandy szachów w Trzeciej Rzeszy wśród młodzieży: współczesne Niemcy nie mają obecnie ani jednego przedstawiciela klasy światowej, co jest niekorzystnie komentowane przez kierownictwo „Kraft durch Frende“.

Z A G R A N I C Z N A :

PARYŻ. W małym turnieju międzynarodowym zwyciężył Capablanka 8 p. przed Rossolinem 7½ p. Na trzecim miejscu uplanował się dr. Cukiermann — 5½ p. Za nim Snosko Borowski i Romi po 4 p. Ostatnie miejsce zajął Anglarez — 1 p.

ŁOTWA. Repr. Litwy przegrała z repr. Łotwy w stosunku 9½:7½.

URUGWAJ. W jednym z tutejszych banków została złożona stawka do meczu o mistrzostwo świata między Capablanką, a dr. Alechinem. Stawka wynosi 10.000 dolarów.

SAVONA. Castaldi wygrał turniej 9 p. Za nim Sacconi — 6½ p., a Marotti — 6 p. Napolitano, Bielli i Staldi zdobyli po 5½ p., Nestler i Eoselli zdobyli tylko po 3½ p.

BRATYSŁAWA. Mecz międzymiastowy zakończył się zwycięstwem repr. Wiednia, w stosunku 15:3.

K O M U N I K A T Y

Rozgrywki półfinałowe.

Niedziele, dnia 3 kwietnia 1938.

Mistrz II. grupy — Bielsko, Bielski Klub
 „Ognisko“ — mistrz IV. grupy
 Mistrz III. grupy — „1916“ Wielkie Hajduki
 „ I. grupy — „Resursa Dąbrowa Górnicza

Niedziela, dnia 10 kwietnia.

Mistrz IV. grupy — Bielsko, Bielski Klub
 „ II. „ — „Ognisko“
 „1916“ Wielkie Hajduki — „Resursa“ Dąbrowa Górnicza
 Mistrz II. grupy — mistrz I. grupy

Niedziela, dnia 24 kwietnia.

Bielsko, Bielski Klub — „Ognisko“
 mistrz IV. grupy — mistrz II grupy
 „ I. „ — „1916“ W. Hajduki
 „Resursa“ Dąbr. Górn. — mistrz III grupy

Składy drużyn:

„1916“ Wielkie Hajduki: 1) Goldmenc, 2) Balcarek, 3) Mróz, 4) Szeffka, 5) Lott, 6) Adamek, 7) Waclawczyk, 8) Drobisz, 9) Jelonek, 10) Spalek.

„Ognisko“ Chorzów: 1) prof. Zawadzki, 2) Anioł, 3) Ulecok, 4) Arendt, 5) Bąk, 6) Dąbek, 7) Gawęda, 8) Paszkiewicz, 9) Góralczyk, 10) Grolik.

„Resursa“ Dąbrowa Górnicza: 1) Dębski, 2) Łaniewski, 3) dr. Szaniawski, 4) Porusiewicz, 5) Romanowicz, 6) Uthke, 7) Dawidkiewicz, 8) Morgulec, 9) Kudelski, 10) Hastermann.

Tarnowskie Góry: 1) dr. Potyka, 2) Hartwich, 3) Palik, 4) prof. Babiński, 5) Słomka, 6) inż. Waśniowski, 7) Miodek, 8) Szmiro, 9) Prof. Pawlik, 10) Prof. Miśkiewicz.

Szopienice. Tutejsze Koło Szachistów Rozdzień-Szopienice przeniosło się do „Zacisze“ Warszawska 1. Gry odbywają się we wtorki i piątki od godz. 18 do godz. 22.

Adres lokalu „Swietlicy“ Ruda: Ruda Sl. Korfantego 17.

Adres lokalu Sekcji Szach. „Resursa“: Dąbrowa Górnicza, 3-go Maja.

Adres lokalu Oddziału Tarn. Góry: Kawiarnia Rynekowa.

Bielsko — Bielski Klub Szachowy zmienił swój lokal. Obecny adres lokalu brzmi:

Rozgrywki rewanżowe klasy „B“ odbędą się w dniach 3, 10 i 24 kwietnia 1938 r.

Komunikaty sekcji problemistów.

Opis tematu polskiego podany w numerze 1 jest opisem tematu polskiego z meczu Holandia — Polska.

Do ogólnego spisu członków sekcji dochodzi Jan Marciniak Katowice II Krakowska 98, czł. K. P; W. Katowice.

Zadania do konkursu honorowego dotychczas nadesłali pp. Płaczek, Marciniak, Piec przyk, Paszkiewicz i Russek Prosimy pozostałych kompozytorów o nadesłanie swych prac pod adresem J. Russek, Komorowice najpóźniej do dnia 31 marca br., który zaopatrzy je godłami i wyśle do sędziego.

Z ostatniej chwili.

Mistrzostwo grupy	I	zdołał oddział	„Wieża“	Janów.
„	II	„	„	„Rozdzień Szopienice“
„	III	„	„	„Chorzów Z. F. Z. A.“ Chorzów
„	IV	„	„	„Tarnowskie Góry“

Odpowiedzi Redakcji

P. Tomaszewicz. Dziękujemy za chęć współpracy. Wskutek pomyłki w ost. num. odpowiedź do p. Szymańskiego była skierowana pod adresem W. Pana.

P. Szymański. Poprawiamy. Prosimy o korespondencje ze swojego terenu.

P. Guirard. Dziękujemy. Do gry korespond uprosiliśmy p. Ulczoka, gdyż p. Bąk jest bardzo zajęty.

P. Dąbek. Przyjmuję i oczekuję w niedzielę, dn. 3. IV. br., w Chorzowie. Początek o godz. 15-tej. Partię zamieszczamy.

P. Russek. B. dziękujemy. Współpracownicy redakcji otrzymują „Nowiny“ bezpłatnie. Obecnie zarząd opracowuje warunki abonamentu pisma dla czynnych członków sekcji problemistów.

PP. Wiewiórowski i Pieprzyk. Dziękujemy za przesłane zadania.