

**„NOWINY**

**SZACHOWE”**

MIESIĘCZNIK ŚLĄSKIEGO OKRĘGOWEGO  
STOWARZYSZENIA SZACHISTÓW

STOW. ZAREJ. NR 317

Konto P. K. O. Nr 307776

Redaktor:

Roman Bąk, Chorzów 1,  
ul. Konopnickiej 7 m. 12

Redaktor odpow. — sekretarz  
Śl. Okr. Śt. Sz.:

J. Poloczek p. Katowice VI.  
Panewniki, Klasztorna 20

ROK II.

KWIECIEŃ 1938.

Nr 3/4

Wszystkim członkom, abonentom  
i sympatykom

„WESOŁEGO ALLELUJA”

życzy

Zarząd Śl. Okr. Zw. Szach.  
i Redakcja.

## Turniej o mistrzostwo drużynowe Śl. Okr. Stow. Szach.

## Wyniki rozgrywek eliminacyjnych.









## GRUPA I.

W grupie tej znalazły się drużyny, z których każda mogła śmiało rościć sobie pretensje do zdobycia pierwszego miejsca. Nie ulega bowiem żadnej wątpliwości, że zawodnicy poszczególnych drużyn wykazali równe siły, a na czoło tabeli wysunęła się drużyna ta, która ujawniła jedynie największą upór i woli zwycięstwa. I to właśnie zadecydowało.

Zaraz w pierwszym dniu rozgrywek, prowadzenie objęła „Wieża“ aby je w dwóch następnych rundach oddać „Jedności“, która jednak po trzech po sobie następujących zwycięstwach nie potrafiła nadal wykorzystać swej przewagi. Po wzrównaniu punktów w czwartej rundzie, musiała ugiąć się „Jedność“ więcej od niej ambitnej „Wieży“, która wykazała swą przewagę.

Tak się złożyło, że tylko obie te drużyny utrzymały się od początku do końca na czele tabeli. Jednak gdyby drużyna KPW występowała w pełnym składzie, z pewnością ostateczny układ tabeli byłby inny. Poza tym na uwagę zasługuje drużyna „Hetman“ która wykazała, że jest najczęściej opanowana i wyrównana, nie dopuszczając ani razu do wysokocyfrowej porażki.

Tabela końcowa przedstawia się następująco :

L. p.	NAZWA DRUŻYN	1	2	3	4	Punktów	Miejsce
1	Wieża — Janów			1 4	4 5	5 5	22 I.
2	Jedność — Katowice	5 2			3½ 1½	5 2	18 II.
3	Hetman-Michałkowie	2 3	2½ 4½			3½ 3	18½ III.
4	KPW—Katowice	1 1	1 4	2½ 3			11½ IV.

## GRUPA II.

Jeżeli chodzi o tą grupę, to tutaj znalazły się drużyny o rozmaitej sile, a pomimo tego wszyscy starali się wykazać jak najwyższy poziom gry. Szopienice mają drużynę wyrównaną, ostatni gracz nie bardzo ustępuje pierwszemu, to też dzięki temu od pierwszego spotkania objęły prowadzenie rozgrywek i jak w żadnej grupie wygrały cztery mecze bez przegranej. (z „Wujkiem“ były 2 remisy) co też spowodowało dalekie wysunięcie się na czoło tabeli. „Wujek“ cztery razy wysoko wygrał i gdyby nie wysokie porażki z Szopienicami byłby na czele tabeli. Nieszczególnie grało PPW., a mianowicie ani razu nie mogli wystąpić z drużyną w pełnym składzie, co się odbiło niechybnie i na ogólnym wyniku. Natomiast Sosnowiec wykazał bardzo dużo dobrych chęci. I tu widzimy, że to młoda

drużyna, brak im zgrania się ale przy wytrwałej pracy będą mogli uzyskać należne im miejsce w tabeli.

L. p.	NAZWA DRUŻYN	1		2		3		4		Punktów	Miejsce
1	Szopienice			6	5	3½	3	6	6	29½	I
2	Wujek	0	1			5	4½	4½	5	29	II
3	P. P. W. Katowice	2½	3	1	1½			4½	1	13½	III
4	Sosnowiec	0	0	1½	1	1½	5			9	IV

### GRUPA III.

Drużyny grające w tej grupie przedstawiają dość zwartą klasę. Poza Zgodą różnica punktów wynosi zaledwie 3½ i 4. Już pierwsza część turnieju uwioczniała Azoty, jako pretendenta na mistrza. Oni też nie przegrali ani jednego meczu, a wysokie wygrane wysunęły ich na czoło tabeli. Dość zrównoważoną drużynę posiada Ruda, jedyna ich porażka wykazała, że brak im zdyscyplinowania, hartu i woli zwycięstwa, mogą sprawić niejedną niespodziankę nawet silnym drużynom. N. Bytom natomiast wykazał pewien poziom, który nie dopuścił do wysokich przegranych, a rzetelna praca może wydać rezultaty nawet w przyszłym toku. Jedyne Zgoda tu zawiodła, co można tłumaczyć tylko depresją po pierwszych porażkach, co nie przesądza sprawy, że przy pewnym wysiłku ze strony poszczególnych graczy, można będzie podwyższyć swą pozycję.

L. p.	NAZWA DRUŻYN	1		2		3		3		Punktów	Miejsce
1	Azoty			4½	3	4	3	6	4	24½	I
2	Ruda Sl.	1½	3			4	4½	3½	4½	21	II
3	Nowy Bytom	2	3	2	1½			5½	3	17	III
4	Zgoda	0	2	2½	1½	½	3			9½	IV

### GRUPA IV.

Oddziały		1		2		Punktów	miejs.
1. Tarnowskie Góry				2½	4	6½	I
2. „Szach Mat“ Radzionków		3½	2			5½	II

Do niedawna jeszcze oddział „Szach Mat“, Radzionków, był jednym oddziałem części północnej Śląska, który nie tylko należał do Śl. Okręgu ale i bardzo czynnie się w nim udzielał. Drużyna tego oddziału zdobyła w ubiegłym roku mistrzostwo grupy wyprzedzając Michałkowice i KPW, Katowice. Klub Tarnowskie Góry niby już istniał, miał swój sprzęt i swoje przyjacielskie rozgrywki w których górowali pp. Hałwich, Palik oraz nasz prezes dr Potyka. Dopiero dzięki staraniom p. dyr. Palika i niektórych członków Śl. Okr. oddział ten się ocknął i po 4-letniej przerwie znów ponownie zgłosił się na członka Okręgu. Jego pierwszym występem były rozgrywki drużynowe. Klub nie przeprowadził jeszcze wewnętrznego turnieju klasyfikacyjnego, niewiadomo czy drużyna była zestawiona według faktycznych sił. Pierwsze spotkanie wygrał oddział Radzionków. Właściwy wynik miał brzmieć 4:2 tak, że rewanż wygrany przez Tarn. Góry 4:2 spowodowałby przegranie trzeciej i decydującej rozgrywki. Oddział Radzionków zadowolili się wygraną 3<sup>1</sup>/<sub>2</sub> w przypuszczeniu, że i ten drugi mecz wygra. Stało się jednak inaczej, ale mistrzostwo nie zostało łatwo zdobyte. Tarn. Góry. Silną drużyną jest KPW. Tarn. Góry, których członkowie częściowo grali w drużynie KPW Katowice, członek, Śl. Okręgu. Czołowi gracze Radzionkowi będą mieli więc stałych i bliskich współzawodników, a okręg łatwiej będzie mógł wybierać siły najlepsze do swoich reprezentacji.

## DZIAŁ PARTII

Red.: Zygmunt Paszkiewicz, Chorzów II, ul. 3-go Maja 81.

### Partia Nr. 11

Z turnieju międzynarodowego w Łodzi.  
rok 1938.

### Gambit hetmański.

*Białe: Petrow*      *Czarne: Foltys*  
(Łoswa)      (Czechosłowacja)

1. d2—d4, Sg8—f6, 2. c2—c4, e7—e6, 3. Sb1—c3, d7—d5, 4. Gc1—g5, Gf8—e7, 5. e2—e3, 0—0, 6. Gf1—d3, d5xc4, 7 Gd3xc4, a7—a6, 8. Sg1—f3

Białe powinny grać 8. a4!

8... c7 c5, 9. 0—0, b7—b5, 10. Gc4—e2, Sb8 d7, 11. Sf3—e5, Gc8—b7.

Czarne są lepiej rozwinięte. Białe mogłyby teraz grać 12. Sxd7, Sx d7, 13. Gxe7, Hxe7, 14. d7xc5, ale czarne osiągnęłyby wtedy świetną pozycję.

12 Ge2—f3, Gb7—f3, 13 Hd1xf3, Sd7xe5, 14. d4xe5

Białe pozwoliły grając szablonowo, na to, że czarne osiągnęły przewagę trzech pionów przeciwko dwu na skrzydle Hetmana. Ponieważ białe mają przytym zduplowanego piona „e“, równa się to zdobyciu przez czarne piona. Główny błąd białych tkwi zapewne w poniechaniu a2—a4.

14. Sf6—d5, 15. Sc3xd5, Ge7xg5, 16. Sd5—c3, Hd8—c7, 17. Hf3—e4, Gg5—e7, 18. f2—f4, Wa8—d8, 19. Wa1—d1, Wd8xd1, 20. Wf1xd1, Wf8xd8, 21. He4—f3, g7—g6, 22. Kgl—f2, b5—b4

Czarne rozpoczynają atak.

23 Sc3—e4, Kg8—g7, 24. Hf3—e2, Wd8xd1, 25. He2xd1,

Hc7-c6, 26. Hd1-d3, c5-c4,  
27. Hd3-d4, a6-a5, 28. Kf2-e2,  
a5-a4, 29. Ke2-d2, a4-a3,  
30. b2xa3, b4-b3! 31. a2xb3,  
c4xb3, 32. Se4-c3, Hc6xg2+

Początek końca.

33. Kd2-d3, Hg2 c2+, 34.  
Kd3-c4, b3-b2, 35. Hd4-b6,  
Ge7xa3, 36. e3-e4

Żle; ale co grać? Jeżeli 36. Hb3,  
to 36... H-c1.

36 Hc2xh2, 37. Sc3  
-b1, Hh2-e2+, 38. Kc4-b3,  
He2xe4, 39. Kb3-a2, Ga3-f8,  
40. Hb6-f2, He4-b4.

Białe poddały się.

Uwagi wg. Kuriera Warszawskiego.

### Partia Nr. 12

Z turnieju międzynarodowego w Łodzi

#### Obrona indyjska

Białe: Sulik — Czarne: Appel  
(Lwów) (Łódź)

1 d2-d4, Sg8-f6, 2 c2-c4,  
e7-e6, 3 Sg1-f3, b7-b6,  
4 g2-g3, Gc8-b7, 5 Gf1-g2,  
Hd8-c8, 6 Sb1-c3, Gf8-c7,  
7 0-0, 0-0, 8 Gc1-g5, h7-h6,  
9 Gg5xf6, Ge7xf6, 10 Wa1-c1,  
d7-d6, 11 e2-e4, Sb8-d7,  
12 b2-b4, a7-a5, 13 b4-b5,  
Wf8-e8, 14 Sf3-e1, e6-e5,  
15 d4-d5, Sd7-f8, 16 Hd1-h5,  
Hc8-d8, 17 f2-f8, e5xf4,  
18 g3xf4, Sf8-g6, 19 Se1-d3,  
Gb7-c8, 20 Sc3-e2, Sg6-h4,  
21 Se1 g3, g7-g6, 22 Hh5-e2,  
Gf6-d4+, 23 Kg1-h1, Sh4xg2,  
24 He2xg2, Hd8-h4, 25 Hg2-d2,  
Gc8-h3, 26 Wf1-f3, f7-f5?  
27 e4-e5, Hh4-g4? 28 Hd2-e2,  
d6xe5, 29 f4xe5, Gd4xe5,  
30 Sd3-f2! Ge5xg3, 31 He2xe8+,  
Wa8xe8, 32 Sf2xg4, Gh3xg4,  
33 Wf6xg3, We8xe5, 34 h2-h3,  
Gg4-h5, 35 Wg3d3, Gh5-e2,  
36 d5-d6, c7xd6, 37 Wd3xd6,  
Kg8-f7, 38 Wd6x

b6, Ge2-f3+, 39 Kh1-g1,  
We8-e2, 40 c4-c5, g6-g5,  
41 Wc1-c4, f5-f4, 42 Wc4-d4,  
Kf7-e8, 43 c5-c6, We2-g2+,  
44 Kg1-f1, Wg2-c2, 45 Wd4-d7.

Czarne poddały s.e.

### Partia Nr. 13

Z turnieju o mistrzostwo Polski  
Jurata 1937.

#### Obrona hiszpańska

Białe: Prof. Zawadzki — Czarne: Wojciechowski

1 e2-e4	e7-e5
2 Sg1-f3	Sb8-c6
3 Gf1-b5	a7-a6
4 Gb5-a4	Sg8-f6
5 Hd1-e2	b7-b5
6 Ga4-b3	Gf8-e7
7 c2-c3	0-0
8 0-0	d7-d6
9 d2-d4	Gc8-g4
10 Wf1-d1	Wa8-b8
11 h2-h3	Gg4-h5
12 Gc1-g5	h7-h6
13 Gg5xf6	Ge7xf6
14 g2-g4	Gh5-g6
15 d4-d5	Sc6-a5!
16 Gb3-c2	c7-c5
17 d5xc6 e.p.	Sa5xc6
18 Sb1-d2	Hd8-b6
19 Sd1-f1	Wf8-d8
20 Sf1-e3	Hb6-b7
21 Se3-d5	Gf6-e7
22 Sd5xe7	Hb7xe7
23 a2-a3	Wd8-d7
24 Wd1-d2	Sc6 d8
25 Gc2-b3	Sd8-a6
26 Gb3xe6	f7xe6
27 Wa1-d1	Wb8-f8
28 Sf3xe5!	d6xe5
29 Wo2xd7	He7-h4
30 Wd7-d3	Wf8-f4

Białe zaproponowały nierozegraną, którą czarne przyjęły.

**Partia Nr. 14**

grana w grupie mistrzów turnieju  
Śl. Okr. Śtow. Szach. — na rok 1937

**Obrona francuska**

*Białe: Pokorski—Czarne: Balcarek*

1	e2—e4	e7—e6
2	d2—d4	d7—d5
3	e4—e5	c7—c5
4	c2—c3	Hd8—b6
5	Sg1—f3	Sb8—c6
6	a2—a3	a7—a6
7	b2—b4	c5xd4
8	c3xd4	Gc8—d7
9	Sb1—c3	Sg8—e7
10	Gc1—b2	Se7—f5
11	Sc3—a4	Hb6—a7
12	g2—g4	Sf5—h6
13	h2—h3	Wa8—c8
14	Wa1—c1	Gf8—e7
15	Gf1—d3	Sh6—g8
16	g4—g5	b7—b5
17	Sa4—c5	Ge7xc5
18	d4xc5	Sg8—e7

Czarne do tej chwili doskonale manewrują figurami, oczekując spokojnie ataku ze strony białych.

19	h3—h4	Ha7—c7
20	h4—h5	Wc8—d8
21	0—0	

Białe pierwsze zdecydowały się na rozszade, teraz czarne przystępują do „zamurowania“ pozyeji.

21....		g7—g6
22	h5—h6	Se7—f5
23	Wf1—e1	0—0
24	Sf3—h2	Sc6—e7
25	Sh2—g4	Gd7—c6
26	Gd3—c2	Sf5—h4
27	f2—f4	d5—d4
28	Gc2—e3	Gc6xe4
29	We1xe4	Hc7—c6!

Białe nie mogą bić piona d 4.

30	Sg4—f6+	Kg8—h8
31	Hd1—g4	Se7—f5
32	Kg1—f2	d4—d3
33	Wc1—d1	a6—a5
34	Wd1—d2	a5xb4
35	a3xb4	Wd8—d5.

Wrzecie przyjęcia jakości, białe po 36 pos. czarnych Hxd5 muszą odejść wieżą

na e1 i ezarne po 37 pos. He4 otrzymują przy swobodnej grze przewagę pozycyjną.

36 Hg4—d1 Wd5xc5!

Rzykowna ofiara, którą białe muszą przyjąć.

37 b4xc5 Hc6xc5+

38 Gb2—d4

Jedyne.

38..... Sf5xd4

39 Kf2—g3?

Oczywiście lepsze 39 Wxd3, Wd8! i białe po oddaniu kwalitasa doszłyby do końcówki remisowej, mimo że czarne miałyby piona więcej.

39..... Sd5—f5

40 Kg3—h3 Wf8—a8

41 Hd1—b3

Po tym posunięciu czarny hetman zajmuje ważne pole. Białe powinny były grać 41 Wxd3, Wa3 42 We2!

41..... Hc5—g1!!

42 Hb3xd3

Białe muszą bić hetmanem.

42..... Hg1—h1+

43 Wd2—h2

Wydaje się, że b. król jest już zabezpieczony, lecz teraz następuje piękna ofiara hetmana, po której białe się poddają.

43..... Hh1—f1+!!

Białe poddają, gdyż po 44 Hxf1 nastąpi Wa3+!

Uwagi: Balcarek.

**Partia Nr. 15**

Z turnieju o drużynowe mistrzostwo Śl. Okr. Śtow. Szach. na rok 1938.

**Nieregularna.**

*Białe: Kika — Czarne: Gajda*  
(KPW. Katowice) („Hetman“ Michalk.)

1 d2—d4, e7—e6, 2 f2—f4  
f7—f5, 3 Sg1—f3, Sg8—f6, 4  
e2—e3, d7—d5, 5 Gf1—d3, c7  
—d6, 6 c2—c3, Sb8—d7, 7  
Sf3—g5, H 8—e7, 8 0—0, Sf6  
—e4, 9 Sg5 h3, Sd7—f6, 10  
Hd1—e2, He7—f7, 11 Sb1—d2,  
Gf8—d6, 12 Sd2—f3, 0—0,  
13 Sf3—e5, Gd6xe5, 14 f4xe5,  
Sf6—g4, 15 Gc1—d2, Hf7—h5,  
16 Wa1—d1, Se4—g5! 17 Wf1  
—f3! Sg5xf3, 18 He2xf3, g7—

g5, 19 Wd1-f1, Gc8-d7, 20 a2-a3, Wf8-f7, 21 c3-c4, Wa8-f8, 22 b2-b3, Kg8-h8, 23 Gd3-e2, Hh5-h6, 24 Hf3-g3, Hh6-g6, 25 e3-e4, h7-h6, 26 e4xd5, e6xd5, 27 Hg3-d3, Gd7-e6, 28 Wf1-c1, Hg6-g6, 29 Hd3-g3, f5-f4, 30 Hg3-c3, Hg7-g6, 31 a3-a4, a7-a6, 32 a4-a5, Sg4-e3, 33 Sh3-f2, Se3xg2? 34 Ge2 d3, Hg5-h5, 35 Kg1xg2, Ge6 h3+, 36 f g2-g1, f4-f3, 37 Gd3-f1, g5-g4, 38 Hc3-e3, Wf8-f4, 39 e5-e6, g4-g3, 40 h2xg3, Hh5-g6, 41 Gf1xh3, Hg6xg3+, 42 h g1-f1, Wf8-g8, 43 He2-e5+, Wg8-g7, 44 He5xg7!+, Kh8xg7, 45 Hd2xf4! Hg3xf4, 46 Wc1-e1, Hf4-f8, 47 e6-e7, Hf8-e8, 48 Gh3-d7! He8-g6, 49 Sf2-g4, Hg6-d3+, 50 Kf1-f2, Hd3-d2+, 51 Kf2xf3, Hd2xe1, 52 e7-e8H

Czarne poddały się.

### Partia Nr. 16

Z turnieju o drużynowe mistrzostwo Sl.  
Okr. Stow. Szach. na rok 1938.

### Włoska.

*Białe:* Warzecha — *Mierzwa*  
(„Jedność“ Katowice) — (KPW. Katowice)

1 e2-e4, e7-e5, 2 Sg1-f3, Sb8-c6, 3 Gf1-4, Gf8-c5, 4 c2-c3, Sg8-f6, 5 d2-d4, e5xd4, 6 c3xd4, Gc5-b4+, 7 Gc1-d2, Gb4xd2+, 8 Sb1xd2, d7-d6, 9 0-0, 0-0, 10 Wf1-e1, Gc8-g4, 11 Hd1-c2, h7-h6, 12 Wa1-d1, Hd8-c8, 13 e4-e5, d6-e5, 14 d4xe5, Sf6-h7, 15 Wd1-c1, Wf8-e8, 16 a2-a3, a7-a6, 17 h2-h3, Gg4-e6, 18 b2-b4, Sh7-f8, 19 Gc4xe6, Sf8xe6, 20 Sd2-e4, We8-d8, 21 Se4-c5, Se6xc5, 22 Hc2xc5,

Hc8-e6, 23 Sf3-h2, Wd8-d5, 24 Hc5-c3, Wa8-d8, 25 f2-f4, Wd5-d3, 26 Hc3-b2, Wd3-b3, 27 Hb2-f2, Wb3xa3?, 28 f4-f5, He6-d5, 29 e5-e6, Wa3-d3, 30 f5-f6, f7xe6, 31 f6xg7, e6-e5, 32 Sh2-g4, Hd5-d4?, 33 Sg4xh6+, Kg8-h7, 34 g7-g8H+, Wd8xg8, 35 Sh6xg8, Hd4xf2+, 36 Kg1xf2, Kh7xg8, 37 Wc1xc6, b7xc6, 38 We1xe5.

Czarne poddały się.

### Partia Nr. 17

Z turnieju o drużynowe mistrzostwo Sl.  
Okr. Stow. Szach. na rok 1938.

### Włoska.

*Białe:* Koziół — *Czarne:* Wilczek  
(„H. Pokój“ N. Bytom) („Chorzów“ Chorzów)

1 e2-e4, e7-e5, 2 Gf1-c4, Sg8-f6, 3 d2-d3, h7-h7, 4 Sb1-c3, Gf8-c5, 5 h2-h3, c7-c6, 6 Hd1-e2, 0-0, 7 Sg1-f3, d7-d5, 8 e4xd5, c6xd5, 9 Gc4-b3, e5-e4, 10 d3xe4, d5xe4, 11 Sf3-e5, Sb8-d7, 12 Se5xd7, Gc8xd7, 13 Gc1-f4, Hd8-b6, 14 0-0-0, Wa8-d8, 15 Sc3xe4, Sf6xe4, 16 He2xe4, Gd7-c6, 17 He4-f5, Gc5-d4, 18 Hf5-g4, Gc6-a4! 19 Wd1-d3, Ga4xb3, 20 Wd3xb3, Hb6-a6, 21 Kc1-b1, Gd4xf2, 22 Hg4-f3, Gf2-b6, 23 Hf3-g4, Gb6-d4, 24 Wh1-d1, Gd4-f6, 25 Hg4-f3, Ha6-c4, 26 Wb3-d3, Wd8-e8, 27 c2-c3, b7-b5, 28 Gf4 d2, b5-b4, 29 b2-b3, Hc4-c7, 30 c3-c4? Hc7-e5! 31 Gd2-c3, b4xc3, 32 Kb1-c2, He5-a5, 33 a4, Wc8xc4!

Białe poddały się.

**Partia Nr. 18**

Z turnieju o drużynowe mistrzostwo Śl.  
Okr. Stow. Szach. na rok 1938.

**Gambit hetmański.**

*Białe:* *Czarne:*

*Zroski — Skowroński*

(.Chorzów Chorzów) (.H. Pekój" N. Bvtom)

1 d2—d4, d7—d5, 2 c2—  
c4, e7—e6, 3 Sb1—c3, Sg8—  
f6, 4 Sg1—f3, Sb8—c6, 5 Gc1  
—g5 Gf8—e7 6 e2—e3, a7—  
a6, 7 Gf1—d3, Gc8—d7, 8  
0—0, 0—0, 9 Gg5xf6, Ge7xf6,  
10 c4xd5, e6xd5, 11 Sc3xd5,  
Gf6—e7, 12 Wa1—c1, Gd8—e6,  
13 Sd5xe7—, Hd8xe7, 14 d4  
—d5! Ge6xd5, 15 Gd3xh7+,  
Kg8xh7, 16 Hd1xd5, g7—g6,  
17 Wc1—c4, f7—f6, 18 Wc4  
—e4, He7—f7, 19 We4—h4+,  
Kh8—g8, 20 Hd5—e4, Wf8—e8  
21 He4—g4, Sc6—e5, 22 Hg4  
—h3, Hf7—g7, 23 Sf3—d4, f6  
—f5, 24 e3—e4, Wa8—d8, 25  
e4xf5, Wd8xd4, 26 Wh4xd4,  
Se5—f3+, 27 Hh3xf3, Hg7xd4,  
28 f5xg6, We8—f7, 29 Hf3—  
h5, Hd4—g7, 30 Hh5—d5+,  
Kg8—h8, 31 Hd5xb7, Hg7xg6,  
32 Hb7xc7, Wf8—g8, 33 Hc7  
—e5+, Wg8—g7, 34 g2—g3,  
Kh8—h7, 35 Wf1—e1, Wg7—f7,  
36 He5—e4.

Czarne poddały się.

**Partia Nr. 19**

Z meczu Kraków — Śląsk  
rozegrana w dniu 24. X. 1937 r.

**Gambit hetmański**

*Białe: Spricer — Czarne: Olej*  
(Kraków) (Śląsk)

1 d2—d4, d7—d6 2 Sg1—f3,  
Sg8—f6 3 c2—c4, e7—e6 4 Sb1—  
c3, c7—c6 5 Gc1—g5, Sb8—d7  
6 e2—e3, Gf8—b4 7 Sf3—d2,  
Hd8—a5 8 Gg5xf6, Sd7xf6  
9 Hd1—c2, 0—0 10 Gf1—d3,  
d5xc4 11 Sd2xc4, Ha5—g5 12  
0—0, Hg5—h6 13 a2—a3, Gb4—  
e7 14 b2—b4, b7—b5 15 Sc4—  
e5, Ge7—d6 16 h2—h3!, Gc8—  
b7 17 Sc3—e4, Gd6xe5 18 d4x

e5, Sf6xe5 19 Gd3xe4, Wa8—c8  
20 Wa1—c1, Wc8—c7 21 Hc2—c5,  
a7—a6 22 Wf1—d1, f6—f5 23  
Ge4—f3, g7—g5 24 Wd1—d6,  
g5—g4 25 h3xg4, f5xg4 26 Gf3x  
g4, Wf7—e8 27 Wc1—d1! Wc7—  
g7 28 Wd6—d8! Hh6—g6 29  
Hc5—d6, h7—h5 30 Wd8xe8+  
Hg6xe8 31 Hd6xe6+, He8xe6  
32 Gg2xe6+, Kg8—h7 33 Wd1—  
d7, Wg7xd7 34 Ge6xd7, Kh7—  
g7 35 g2—g3, Kg7—f7 36 Kg1—  
f1, Kf7—e7 37 Gd7—f5, a6—a5  
38 Kf1—e2, c5 39 b4xa5, Gb7—  
a6 40 Ke2—d2, Ke7—f7 41 f2—  
f4, G1a6—b7 42 Gf5—d7, Gb7—a6  
43 f4—f5, Kf7—e7 44 Gd7—c6,  
Ga5—c8 45 e3—e4

Czarne poddały się.

**Partia Nr. 20**

Z turnieju o mistrzostwo m. Poznania  
na rok 1937/38

**Obrona hiszpańska**

*Białe:* *Czarne:*

*R. Gostyński — dr. Rhode*

1 e2—e4, e7—e5 2 Sg1—f3,  
Sb8—c6 3 Gf1—b5, a7—a6  
4 Gb5—a4, Sg8—f6 5 0—0,  
d7—d6 6 d2—d4, e5xd4 7 Sf3x  
d4, Gc8—d7 8 c2—c3, Gf8—e7  
9 Wf1—e1, b7—b5 10 Ga2—c2,  
0—0 11 f2—f4, Sf6—e7 12 Sb1—  
d2, g7—g6 13 Sd2—f3, Ge7—f6  
14 e4—e5, d6xe5 15 f4xe5,  
Sc6xd4 16 c3xd4, Gf6—e7 17  
d4—d5, Gd7—g4 18 Gc1—h6,  
Ge7—c5+ 19 Kg1—h1, Se8—g7  
20 h2—h3, Gg4xf3 21 Hd1xf3,  
Hd8—h4 22 Gh6xg7, Kg8xg7  
23 Wa1—d1, Wa8—d8 24 We1—  
e4, Hh4—f2 25 Hf3—d3, Wf8—  
e8, 26 b2—b4, Gc5—b6 27 Gc2—  
b3, We8—e7 28 Wd2—f1, Hf2—  
b2 29 Hd3—f3, Wd8—e8 30 d5—  
d6, We7xe5 31 Hf3—f6+, Kg7—  
g8 32 Hf6xf7+, Kg8—h8 33  
Hf7—f6+ i mat.



**Partia Nr. 21**

Partia nagrodzona  
w turnieju o mistrzostwo drużynowe  
światlic powszechnych, grana 2 III. 1938 r.  
w Katowicach.

**Białe:** Froch — **Czarne:** Holewik  
(Kultura) (Jutrzenka)

1	d2-d4	Sg8-f6
2	Sb1-c3	e7-e6
3	Gc1-g5	Gf8-b4
4	e2-e4	d7-d6
5	Sg1-f3	Qb4xc3+
6	b2xc3	Sb8-d7
7	Gf8-d3	0-0
8	e4-e5	h7-h6
9	e5xf6	h6xg5
10	f6xg6	Kg8xg7
11	h2-h4	g5-g4
12	h4-h5	f7-f5
13	Sf3-h4	Sd7-f6
14	h5-h6+	Kg7-h7
15	f2-f3	c7-c5
16	Wa1-b1	c5xd4?
17	Hd1-d2	d4xc3
18	Hd2xc3	Wf8-g8
19	f3xg4	Sf6xg4
20	Sh4xf5!	e6xf5
21	Wb1xb7+!	Gc8xb7
22	Gd3xf5+!	Wg8-g6
23	Hc3-g7	

mat

**Partia Nr. 22**

Z turnieju o mistrzostwo Krakowa r. 1938

**Otwarcie Collego.**

**Białe:** Mgr. Arłamowski — **Czarne:** H. Abraham

1	d4	c5
2	e3	d5
3	c3	S-c6
4	G-d3	e6
5	S-f3	S-f6
6	Sb-d2	G-d6

W systemie Collego, wybranym przez białe czarny G stoi lepiej na e7. Lepsze było 6... H-c7 celem kontrolowania pola e5 z nast. dalszym ciągiem: 7 0-0, G-e7 8 H-e2, 0 0, 9 e4 dxe4, Sxe4 itd. jak w partii dr. Alechin-Flohr Berno 1932.

7	0-0	0-0
8	e4	

To posunięcie jest możliwym tylko dzięki temu, że czarne przesłoniły hetmana gońcem.

8.....	cx d4
9	cx d4 dxe4
10	Sx e4 G-e7

Strata tempa. Obecnie okazują się następstwa posunięcia G-d6. Gdyby G stał na e7 czarne mogłyby grać 10... Sx d4 11 Sxd4 Hxd4 12 Sxf6 Gxf6 i utrzymują się przy zdobytym pionie

11	xf6 Gxf6
12	G-e3 g6

Naturalnie nie wolno bić piona d4, gdyż 12... Sxd4 13 Sxd4 Gxd4 14 Gx d4 Hxd4 15 Gxb7+ nastąpiłaby utrata H.

13	G-c4 H-d6
14	H-d2 Wf-d8
15	Wf-d1 b6

Należało grać teraz 15... H-e7, aby nie dopuścić do wymiany bardzo ważnego dla czarnych Gf6 i 16 G-g5? Gxg5 17 Hxg5 Hxg5 18 Sxg5 Sxd4! i białe tracą piona

16	Wa-c1 G-b7
17	G-g5

To posunięcie oddaje inicjatywę w ręce białych.

17.....	H-e7
---------	------

Na uwagę zasługiwało w tym położeniu: 17... e5, po którym wywiązywały się ciekawe gry n. p.: 18 dxe Hxd2 19 Wxd 2Wxd2 20 Gxd2 Sxe5 21 Sxe5 Gxe5 22 G-c3 (jeśli 22 W-b1? to G-f5! zdobywa piona) Gxc3 23 bx c3 G-f5 II. 18 Gxf6 Hxf6 19 d5 G-g4! 20 H-e3 S-d4 21 Sxe5 Gx d1 22 Hxd4 G-h5 23 W-e5 i t.d. III. 18 d5 S-e7 19 Gxf6 Hxf6.

18	H-f4 Gxg5
19	Sxg5 K-g7

Błąd. Należało grać 19... Sxd4 20 Sxf7 Hxf7 21 Wxd4 Wxf4 22 Wxf4 i czarne mają w końcówce słabego piona e6.

20	d5!
----	-----

To posunięcie zapewnia białym zdecydowaną przewagę

20.....	h6
---------	----

Jeżeli 20... e5 21 Hxf7+ Hxf7 22 Sxf7 i białe zyskują jakość. Po 20... ex d5 21 Gxj5 pozostają czarne z gorszą partią: 21... h6 22 Sxf7 Wxd5 23 Hx h6+Kxf7 24 Wxd5. Na 20... S-a4 nastąpi 21 d6 H-e8 22 G-b5! H-f8 23 W-c7! z wygraną.

Ciąg dalszy nastąpi.

*Gr. prasowa -  
Włoc. Mg. S. M.*

# KRONIKA

## KRAJOWA:

**KATOWICE.** W czasie od 16 II. do 5 III. b. r. odbył się tegoroczny — siódmy z rzędu — turniej o mistrzostwo drużynowe świetlic powszechnych. Do turnieju zgłosiło się 10 drużyn po 6 graczy.

W klasie „A” przekonywujące zwycięstwo odniosła „Jedność” — Śródmieście, zdobywając 20 $\frac{1}{2}$  p. na 24 możliwych i zaszczytny tytuł mistrza drużynowego, który dzierży nieprzerwanie od 1934 r. Na drugim miejscu uplanowała się „Kultura” — Bogucice 14. dalej „Jutrzenka” — Welnowiec 9 p. „Rozwój” — Dąb 8 $\frac{1}{2}$  p. i „Zorza” — Zawodzie 8 p.

W klasie „B” pierwsze miejsce zajęła „Zorza” — 18 $\frac{1}{2}$ . II. „Jedność” — 18 p. III. „Kultura” — 11 p. IV. „Jutrzenka” — 10 $\frac{1}{2}$  p. V. „Rozwój” — 2 p.

Obecnie jest rozgrywany turniej mistrzów świetlicowych o mistrzostwo indywidualne w dwóch klasach po 10 zawodników.

W klasie „A” prowadzi Kandzia 5 $\frac{1}{2}$  p. przed Szmidtem 5 p. Flochem i Kłosą po 4 $\frac{1}{2}$  p. W klasie „B” Swierklański i Bogdół uzyskali po 4 p. a Palka 3 $\frac{1}{2}$  p.

**BIELSKO.** Tegoroczny turniej Bielsko — Bialskiego Klubu, przy udziale 16 graczy zakończył się nast. wynikiem: I. Krysta 14 $\frac{1}{2}$  bez przegranej, II. Mendrok 13 p. III. Russek 11 $\frac{1}{2}$  p. IV. Stokłosa 11 p. V. i VI. Pawlas i Fuchs po 9 p.

**LWÓW.** Otrzymaliśmy w drodze wymiany nr. 1 i 2 „Szachisty” pod redakcją mistrza H. Friedmana. W nr. 2 znajduje się lista nagrodzonych uczestników wielkiego konkursu gwiazdkowego. „Szachista” to ciąg dalszy „Szachisty” z przed kilku lat i niedawnego „Przeglądu Szachowego”.

Cena każdego numeru 60 gr.

Adres: Lwów, Słoneczna 36 m. 9.

**ŁÓDŹ.** Międzynarodowy turniej w Łodzi został nkończony z następującym wynikiem: I. Pirc 11 $\frac{1}{2}$  p. II. dr. Tartakover 10 p. III. IV. i V. Eliskazes, Petrow i Stahlberg po 9 $\frac{1}{2}$  p. VI. Gerstenfed 8 $\frac{1}{2}$  p, VII. P. Frydman 8 p. VIII. i IX. Appel i Steiner po 7 $\frac{1}{2}$  p. Dokładny wynik i omówienie tego turnieju podamy w następnym numerze.

**KRAKÓW.** Wynik turnieju o mistrzostwo Krakowskiego Towarzystwa Miłośników gry szachowej im. J. Dominika: I. J. Weisberg, 12 p. II. Scheier, 10 $\frac{1}{2}$  p. III. Friedman, 9 $\frac{1}{2}$  p. IV. Weinberger 9 p. V. Rath 8 p. VI. Chmielek 7 $\frac{1}{2}$  p., dalsze miejsca zajęli Wiener, Stefański, dr. Bazes, Piecuch, Szulc, Słomski, Tiefenbrun, Fic i Górkiewicz.

Krakowski Klub Szachistów obchodzi w tym roku 45-letni jubileusz swego istnienia. Zorganizowany z tej okazji turniej dał następujący wynik. I. i II. mgr. Arłamowski i Błaszczak po 6 p. III. Berner 5 p. IV. V. i VI. Dworzak, Kałuża i Skołarczyk po 4 p. Zwycięzcy otrzymali nagrody.

**KATOWICE.**

Turniej Śl. Chor. Harcerzy odbył się w dniu 27. 3. 1938r. w lokalu Komendy Śl. Chorągwi Harcerzy w Katowicach przy ul. Francuskiej 12. Udział w turnieju wzięło 10 uczestników. Ze względu na ograniczony czas rozegrano turniej w 2 grupach półfinałowych po 5 ciu graczy, a zdobywcy dwóch pierwszych miejsc w każdej z grup półfinałowych rozegrali między sobą finał. Ostatecznie ukształtowała się nast. kolejność miejsc:

**I. miejsce** oraz tytuł „Indywidualnego mistrza szachowego Śl. Chorągwi Harcerzy na rok 1938“ zdobył dh. Kostka Konrad z Janowa, członek oddz. „Wieża“

**II. miejsce**, oraz tytuł indywidualnego wicemistrza szachowego Śląskiej Chorągwi Harcerzy na rok 1938“ zdobył dh. Mzyk Rafał z Bazezin.

**III. miejsce** uzyskał dh. Moj Augustyn z Siemianowic. Zdobywcy 3 pierwszych miejsc otrzymali po za tym nagrody książkowe.

**KATOWICE P. P. W.**

Turniej finału o drużynowe mistrzostwo P P W. został ukończony w 3 grupach

I. Cieszyn 7 $\frac{1}{2}$  p, Bielsko 5 $\frac{1}{2}$  p, Bielsko RUTT. 5 p.

II. Chorzów 7 $\frac{1}{2}$  p, Chorzów RUTT. 5 $\frac{1}{2}$  p. Rybnik 5 p.

III. Katowice 10 p. Katowice RUTT. 5 $\frac{1}{2}$  p. Mysłówice 2 $\frac{1}{2}$  p.

Zwycięskie drużyny rozegrają finał.

W indywidualnym turnieju prowadzą pp. Sobik St. i Głogoszewski po 3 p. przed Czubajem 2 p,

**WIELKIE HAJDUKI.**

Wynik turnieju jubileuszowego o puchar na rok 1938 przedstawia się następująco: 1) Szeffa 9 $\frac{1}{2}$ , 2) Balcarek 8 $\frac{1}{2}$  p. 3) Adamek 7 $\frac{1}{2}$  p. 4 i 5) Lott i Waclawczyk po 6 p.

Obecnie odbywa się turniej o mistrzostwo Koła na rok 1938.

**WIELKIE HAJDUKI.** Drużyna „1916“ Wielkie Hajduki została dosyć mocno osłabiona gdyż pan Balcarek opuścił Hajduki na dłuższy okres czasu z powodu odbywania swej powinności wojskowej.

**CHORZÓW.** W niedzielę dn. 20 marca rozegrane zostały mistrzostwa organ PZP. Mistrzem juniorów została druż. PZP. Hajduki w której spostrzegliśmy kilku graczy klubów W. Hajduk. W grupie starszych brały udział 3 drużyny. W punktacji ogólnej I, m. zaięła druż. klubu „Chorzów“ Drugie miejsce zdobyła druż. PZP. Dyr. Gen. Skarboferme, trzecie druż. PZP. Wspólnota Interesów. Mistrzostwa indywidualne rozpoczęły się dosyć późno, tak że najlepsi gracze zrezygnowali na rzecz słabszych W mistrzostwach wzięło udział ok. 40 graczy.

**CHORZÓW.** Tegoroczne turnieje sekcji „Ognisko“ mają przebieg sensacyjny w gr. I. kl „A“ faworyt Bąk zajmuje narazie miejsce III za Grolikiem i Rybą, zaś w gr II. kl. „A“ prowadzi Gawenda przed Arendtem Ulczok zajmuje ostatnie miejsce i czołowce zagrozić już nie może. W kl „B“ prowadzi Gembalski H. przed Hajdukiem i Sidwą.

# TEORIA KOMPOZYCJI

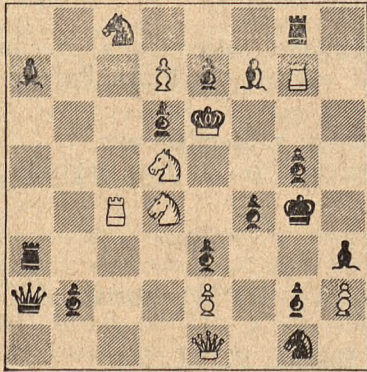
J. A. Rusek.

## 2). Samomaty.

Nr. 3.

J. A. Rusek

„L'italia Scacchistica“ 1937

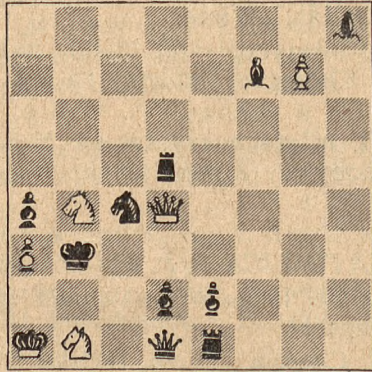


Samomat w 2 pos.

Nr. 4.

S. Limbach

„L'italia Scacchistica“ 1937



Samomat w 2 pos.

Zadanie nr. 3 posiada w swej treści pełne (kompletne) półzwiązanie białych figur. Wstęp: 1. Sd4 - b5! (jedyne odejście skoczka!) grozi 2. Hh4 , Kxh4 mat. Czarne bronią się następująco: 1.. Sb6 2. Sxe3+!, Wxe3 mat; związanie wieży c4; 1... Sxe2, 2. Wxf4!, Sxf4 mat; związanie skoczka d5. Inne obrony 1... Sf3, 2. exf3+, Kxf3 mat; 1... Wxg7, 2. Gh5 +, Kxh5 mat; 1... Wh8, 2. Wxg5+, Kxg5 mat; należą do znanego już nam pomysłu „tańca wśród mieczów“.

W pracy Limbácha (nr. 4) występuje pełne półzwiązanie czarnych figur. I tak: 1. g7—g8G!, gr, 2. Hc3 +, Gxc3 mat; 1... We5 2. He3+!, Wxe3 mat; związanie Sc4; 1... Sb2 (e5) 2. Hd3+!, Sxd3 mat, związanie: Wd5. Po 1... Wxd4 2. Gxc4+, Wxc4 mat; widzimy, że białe musiały we wstępie wykupić gońca!

W dalszej części artykułu podamy jeszcze kilka ciekawszych przykładów.

(c. d. n.)

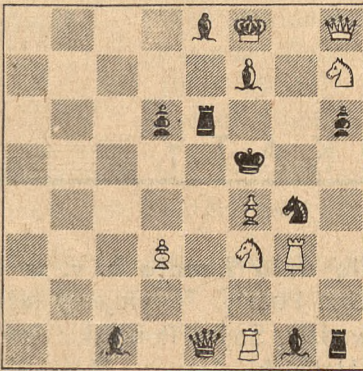
## Sprostowanie.

Na str. 8 nr. 2 po artykule o „Samomatach“ opuszczono tytuł „Motyw Kontrszachu — (Przeciwszachu)“.

# DZIAŁ ZADAŃ

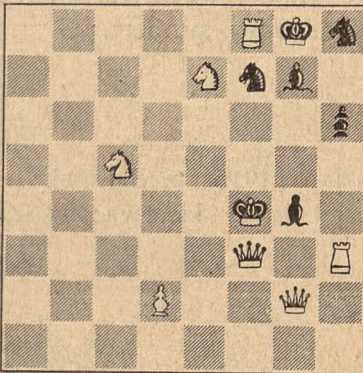
Pod redakcją J. A. Ruska, Komorowice

13. **T. Płaczek**, Świętochłowice  
Oryginalne



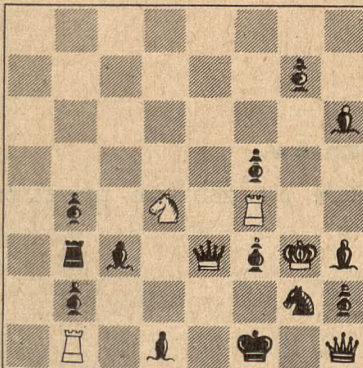
Mat w 2 posunięciach

15. **J. A. Rusek**, Komorowice  
Oryginalne



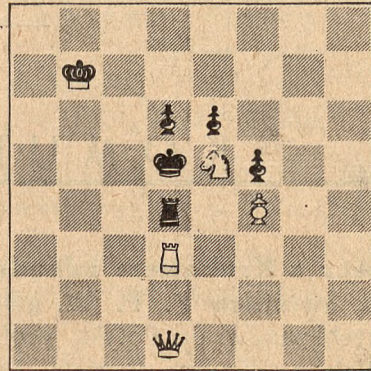
Mat w 2 posunięciach

17. **S. Limbach**, Borysław  
II nagr. „R. R. de Sah“ 1937



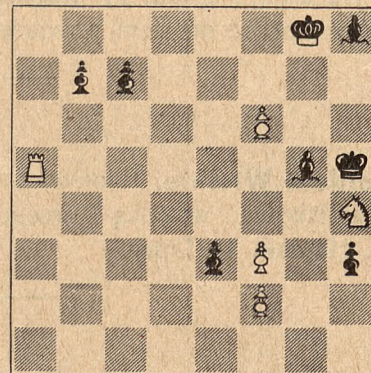
Samomat w 2 pos.

14. **Z. Paszkiewicz**, Chorzów  
Oryginalne



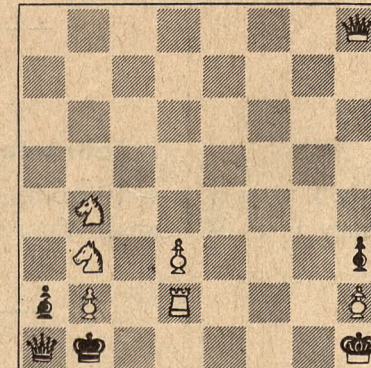
Mat w 2 posunięciach

16. **J. A. Rusek**, Komorowice  
„Rev. Rom. de Sah“ 1935 (korekta)



Mat w 3 posunięciach

18. **E. Wolański**, Lwów  
2-3 m. czwórmeczu LRWW 1937



Samomat w 3 pos.

## KONKURS ROZWIĄZANIOWY

Rozwiązania zadań należy przysyłać do 31 V. b. r. na adres: J. A. Russek, Komorowice.

---

## K O M U N I K A T Y

---

**Mecz z Krakowem odbędzie się dnia 1 maja b. r. w Katowicach, Świetlica P. P. W.** gmach Urz. Poczty. Zapytujemy niżej wymienionych panów: dr. Potyka prof. Zawadzki, Sojka, Pokorski, Anioł, Ułczok, Lokiez, Krysta, Russek, Palik, Hatwich, Arendt, Mróz, Kandzia, Wybraniec, Szmigielok, Olej, inż. Waśniowski, Dąbek, Idzik, Gajda, Żogata Dębiński, dr. Szaniawski, Wilczek, Karch, Sobik i prosimy o odpowiedź, czy w tym dniu o godz. 14. mogliby grać. Gracze wstawieni do reprezentacji zostaną przed meczem powiadomieni osobnym pismem.

**Hajduki Wielkie.** Ponieważ sekretarz „1916“ p. Balcarek odbywa służbę wojskową, wszelką korespondencję należy kierować na adres: R. Lott W. Hajduki 16 Lipca.

Finałowe spotkania mistrzów drużynowych Sl. Okr Stow. Szach, odbędą się dnia 8 maja b. r. w Hajdukach Wielkich i 15 maja b. r. w Chorzowie.

### **Zebranie Prezesów.**

Dnia 1 maja b. r. o 10 godz. odbędzie się zebranie prezesów Kół w Świetlicy P. P. W, Gmach Poczty, III p.

## Z ostatniej chwili.

W półfinałach rozegrane zostały następujące spotkania:

- Grupa I. „Ognisko“ Chorzów  $4\frac{1}{2}$  —  $1\frac{1}{2}$  Tarnowskie Góry  
 „Ognisko“ Chorzów  $3\frac{1}{2}$  —  $2\frac{1}{2}$  Rozdzień-Szopienice
- Grupa II. „1916“ Hajduki  $3\frac{1}{2}$  —  $2\frac{1}{2}$  „Azoty“ Chorzów  
 „Resursa“ Dąbrowa  $2\frac{1}{2}$  —  $3\frac{1}{2}$  „Wieża“ Janów  
 „1916“ Hajduki 5 — 1 „Resursa“ Dąbrowa  
 „Azoty“ Chorzów  $4\frac{1}{2}$  —  $1\frac{1}{2}$  „Wieża“ Janów

W grupie I-ej mistrzostwo jest prawie że przesądzone na korzyść „Ogniska“, gdyż wątpić należy by Szopienice wygrały w Tarn. Górach 6—0.

W II-ej grupie dopiero ostatnia rozgrywka zadecyduje, która z drużyn spotka się w finale o drużynowe mistrzostwo Śląska z drużyną Ogniska z Chorzowa.

## Sprostowanie.

Partię nr. 19 rozegrał J. Dąbek z Krawcem. Uwagi tejże partii zestawil również p Dąbek.

W dziale zadań tylko zadania 7 i 8 wzięte są z meczu Holandia-Polska.

Niniejszy nr. „Nowin“ wydajemy jako dodwójny nr. 3-4. Niezależnie od tego komunikujemy, że następny nr. 5 „Nowin“ ukaże się w drugiej połowie miesiąca maja br., a następnie nr-y wychodzić będą jak zwykle regularnie w drugiej połowie każdego miesiąca.

*Redakcja.*

Skład drużyny oddziału Tarnowskich Gór jest następujący; 1. dr. Potyka, 2. Hatwick, 3. inż. Waśniowski, 4. Palik, 5. prof. Bzbirecki, 6. Słomka, 7. Miodek, 8. Sznuro, 9. prof. Pawlik, 10. prof. Miśkiewicz.

ABONAMENT	dla członków Śl. Okr. Stow. Sz.	rocznie	pół.	kwart.	pojed. egz.
	dla wszystkich szachistów niezrzeszonych w Śl. O. St. Sz.	3,— zł.	1,60 zł.	0,85 zł.	0,30 zł.
		4,— zł.	2,10 zł.	1,10 zł.	0,40 zł.



# Regulamin turniejów

## Śląskiego Okręgowego Stowarzyszenia Szachistów.

### § 1. Rodzaje turniejów

- |                           |                 |
|---------------------------|-----------------|
| I. Wewnętrzno oddziałowe: | a) indywidualne |
|                           | b) różne inne.  |
| II. Okręgowe:             | a) indywidualne |
|                           | b) drużynowe    |
| III. Różne dowolne        |                 |

### § 2. Szczegóły turniejów

#### I. Wewnętrzno oddziałowe.

Kierownictwo oddziału może przeprowadzić turnieje:

##### a) indywidualne obejmujące:

1. turnieje o mistrzostwo oddziału
2. „ o nagrody
3. „ klasyfikacyjne
4. „ z wyrównaniem (forem)
5. „ błyskawiczne.

**1. Turnieje o mistrzostwo oddziału** odbywają się z początkiem każdego roku kalendarzowego i rozgrywane są w klasach. Przydział do klas odbywa się zasadniczo na podstawie wyników turnieju klasyfikacyjnego. Członek nowoprzyjęty do oddziału zostaje przydzielony zasadniczo do najniższej klasy o ile mistrz oddziału i kierownik gier nie przydzielą go do wyższej klasy, na skutek rozegranych z nim partyj próbnych. W turnieju o mistrzostwo obowiązani są brać udział wszyscy członkowie. Zwycięzca najwyższej klasy otrzymuje tytuł mistrza oddziału. Mistrzowie poszczególnych klas otrzymują dyplomy. Gracz uzyskujący w swej klasie I. miejsce, wchodzi do klasy wyższej na miejsce ostatnie, zaś gracz uzyskujący ostatnie miejsce w swej klasie spada do niższej, na miejsce pierwsze. Gracze nie biorący udziału w turnieju spadają do klasy niższej, o ile kierownik gry nie postanowi inaczej t. j. zarządzi przymusowe gry eliminacyjne. Mistrzowie Polski, Śląska i Okręgu nie spadają w żadnym wypadku do niższej klasy oddz. W razie zdekompletowania klas uzupełnia się je następnymi graczami według kolejności.

**2. Turnieje o nagrody** odbywają się zwykle w jesieni każdego roku lub w miarę możliwości i funduszków. Turniej może być przeprowadzony w poszczególnych klasach lub w jednej ogólnej grupie. Nagrody otrzymują zawsze najlepsi z każdej klasy t. zn. że nagrody przeznaczone dla danej klasy otrzymują gracze tej samej klasy. Rodzaj turnieju, wysokość i ilość nagród ustala przed turniejem zebranie członków lub zarządu. Przymus brania udziału nie obowiązuje.

Często urządza się turnieje o nagrody z okazji jakiegoś jubileuszu, (skąd **turniej jubileuszowy.**) oraz turnieje do których zaprasza się graczy innych oddziałów, (skąd **turniej gościnny.**)

**3. Turnieje klasyfikacyjne** odbywają się przy założeniu oddziału lub w razie potrzeby, przyczym wszyscy członkowie grają między sobą

w jednej grupie. Na podstawie tych wyników ustala się kolejność graczy i przeprowadza się podział na klasy.

**4. W turnieju z wyrównaniem** gracze silniejsi dają słabszym z góry, przez kierownictwo ustalony „for“ w postaci posunięć lub bierok (np. najsilniejszy — najsłabszym, wieżę, słabszym tylko skoczka, słabym — piona i t. p.) Ustalony „for“ może być dany zaraz przy rozpoczęciu partii albo przy którymkolwiek posunięciu, ustalonym przed grą i to w obojętnej pozycji w jakiej się dana bierka znajduje. Jeżeli bierka ta została już przed tym wymieniona, wówczas „for“ przenosi się na bierkę tej samej a w razie braku i tej, na najbliższą pod względem wartości bierki. Oddawanie bierki zasłaniającej lub broniącej szach i mat nie obowiązuje. Wyrównanie posunięć ujęto w przep. FIDE § 22.

**5. Turnieje błyskawiczne** bywają również zastosowane przy turniejach w których chodzi o szybkie zakończenie turnieju. Zazwyczaj używa się tu zegarów, które co dziesięć sekund wybijają sygnał. W tych to granicach dziesięciu sekund każdy gracz jest zobowiązany zrobić posunięcie, gdyż w przeciwnym razie przegrywa partię. Błyskawiczne partie można grać również przy użyciu normalnych zegarów szachowych. W tym wypadku przed rozpoczęciem turnieju kierownictwo ustala najdłuższy czas trwania partii. Jeżeli rozstrzygnięcie partii nie nastąpi w oznaczonym czasie, partię przegrywa ten, którego czas jest zakończony, — mimo wygranej pozycji. Zegar można zastąpić liczeniem do dziesięciu przez partnera, który w danej chwili czeka na posunięcie. W ten sposób gracze kontrolują się nawzajem.

- b) różne inne jak:** 1. wewnątrzno drużynowe  
2. przyjacielskie

### **1. Wewnątrzno drużynowe turnieje**

Wszystkich członków oddziału dzieli się na kilka drużyn, stawiając zawsze na czele drużyny najsilniejszych. Resztę graczy dzieli się tak, aby wszystkie drużyny były mniej więcej równej siły. Turniej ten poleca się przeprowadzić celem podniesienia żywotności oddziału.

### **2. Przyjacielskie drużynowe.**

U siebie na skutek zaproszenia innych oddziałów, lub u innych na skutek otrzymanego zaproszenia. Turnieje takie urządza się najczęściej z okazji jakiegoś jubileuszu lub mistrzostwa miasta, miejscowości i t. p.

## **II. Okręgowe.**

Zarząd Śl. Okręg. Stow. Szach. przeprowadza:

- a) turnieje indywidualne w grupie:

1. mistrzów o nagrody
2. o mistrzostwo Śląskie i Zagłębia
3. „ „ Okręgu
4. kwalifikacyjnej

Turnieje indywidualne urządza się przy końcu każdego roku w miejscowości ustalonej przez Walny Zjazd Delegatów.

### **1. W grupie mistrzów**

grać mogą mistrzowie Śląska i Zagłębia oraz mistrzowie Polsk. Zw-

Szachowego. Mistrzowie Śląska i Zagłębia tytułu i praw raz zdobytych nie tracą. Gry przeprowadza się w jednej grupie.

## **2. W grupie o mistrzostwo Śląska i Zagłębia**

grać mogą mistrzowie okręgowi oraz gracze dopuszczeni, specjalną uchwałą zarządu Stowarzyszenia i to tytułem próby. Uczestnicy, którzy nie uzyskają 1/3 p. zwycięzcy tracą tytuł mistrza okręgu i prawo do gry w tej grupie. Zwycięzca tej grupy otrzymuje tytuł mistrza Śląska i Zagłębia. Uprawnieni do grania w tej grupie, którzy nie biorą udziału w turnieju, tytułu i praw zdobytych nie tracą. W razie gdyby turniej mistrzów nie mógł dojść do skutku z jakichkolwiek względów, łączy się turniej mistrzów z turniejem o mistrzostwo „Śląska i Zagłębia“. W połączonym tym turnieju gracze, którzy zdobyli conajmniej 2/3 punktów możliwych do zdobycia, nabywają prawo grania próbnie w turnieju mistrzów, jednak nie otrzymują tytułu mistrza „Śląska i Zagłębia“. Tylko zwycięzca turnieju połączonego zdobyć może tytuł mistrza Śląska i Zagłębia i wszelkie przynależne prawa, jeżeli przed tym ich nie posiadał. Jeżeli gracz dopuszczony na podstawie pow. przepisu próbnie do turnieju mistrzów w tym turnieju zdobędzie conajmniej 1/3 punktów możliwych do zdobycia, wówczas nabywa tytuł mistrza „Śląska i Zagłębia“ i wszelkie związane z tym prawa.

## **3. W grupie o mistrzostwo okręgu**

grać mogą wszyscy mistrzowie oddziałów oraz gracze, którzy w poprzednich turniejach zdobyli 1/3 p. zwycięzcy, jak również zwycięzca grupy kwalifikacyjnej z ubiegłego roku. Zarząd Śl. Okr. może również dopuścić do grania w tej grupie innych znanych graczy. Uczestnicy tej grupy, którzy nie uzyskają 1/3 p. zwycięzcy, tracą prawo do gry w tej grupie. Zwycięzca otrzymuje tytuł mistrza okręgu.

## **4. W grupie kwalifikacyjnej**

mogą grać wszyscy inni gracze Śl. Okr. Stow. Szach. W razie wielkiej ilości zgłoszonych, dzieli się graczy na tyle grup, ile zachodzi potrzeba. Zwycięzca każdej grupy zdobywa prawo grania w roku następnym w grupie o mistrzostwo okręgu.

- b) Turnieje drużynowe: 1) o mistrzostwo grup  
2) o „ „ „ okręgu

Zarząd Śl. Okr. Stow. Szach. rozpisuje corocznie na wiosnę, turniej o mistrzostwo drużynowe okręgu. Przy grach o mistrzostwo drużyna składa się z 6 graczy i 4 rezerwowych.

1. Zależnie od ilości drużyn biorących udział w turnieju, przeprowadza się podział na grupy bezpośrednio przed rozpoczęciem turnieju, na zwołanym zebraniu prezesów. Turniej przeprowadza się w dwóch klasach. W klasie I. grają drużyny silniejsze, które w poprzednich latach grały w kl. I, oraz zwycięzca kl. II. z poprzedniego roku, jeżeli dany oddział nie jest w kl. I. reprezentowany. Zaś w kl. II. grają drużyny słabsze oraz drugie drużyny kl. I. Zwycięzca turnieju otrzymuje dyplom i tytuł mistrza grupy oraz prawo grania w turnieju o mistrzostwo okręgu.

2. Po mistrzostwach w grupach rozgrywa się turniej o mistrzostwo okręgu w którym mają prawo grania wszyscy drużynowi mistrzowie grup. Turniej przeprowadza się w dwóch klasach, jeżeli w grupach mistrzostwa

były grane też w dwóch klasach. Zwycięzca kl. I. otrzymuje, prócz pucharu wędrownego, dyplom z tytułem „mistrz drużynowy śl. Okr. Stow. Szach.“ Zwycięzca kl. II. otrzymuje dyplom i tytuł mistrza okr. kl. II.

### III. Różne – dowolne.

Poza wyżej wymienionymi turniejami mogą oddziały, sekcje oraz Okr. Stow. urządzać turnieje:

- a) reprezentacyjne — gdzie walczą reprezentacje ośrodków szachowych z innymi ośrodkami, reprezent. miast i miejscowości z reprezent. innych miast i miejscowości, reprezent. okręgu z reprezent. innych okręgów i t. p.
- b) jubileuszowe — z uprzywilejowanymi prawami i ewent. mniejszą opłatą, aby dać możliwość grania szerokim masom. Turnieje te, przeprowadzane co kilka lat, dają możliwość wybicia się nowym graczom do wyższych grup.
- c) błyskawiczne — jak w § 2, I, a. 5.
- d) g o ś c i n n e — na które zaprasza się graczy silnych z innych ośrodków i t. p.
- e) kompozycji lub rozwiązywania zadań
- f) i inne temu podobne turnieje i rozgrywki.

### § 3. Prawo grania w turniejach.

W wszystkich przed tym wymienionych turniejach mają prawo grania członkowie oddz. pisemnie zgłoszone do śl. Okr. Stow. Szachistów, oraz osoby specjalnie zaproszone przez zarząd. Graczom, zgłoszonym w kwestionariuszu do okręgu przez dany oddział, wolno w ciągu tego roku kalendarzowego grać w turnieju tylko z ramienia tego oddziału.

### § 4. Wpisy.

Zgłoszenia pisemne wszystkich uczestników z wyszczególnieniem nazwisk i do jakich grup, zaś przy turniejach drużynowych spis drużyny kolejno według siły gry wraz z rezerwowymi, należy złożyć do kierownictwa turnieju w terminie przed tym podanym do wiadomości okólnikiem, na zebraniu lub ogłoszeniem w gazetach.

Wpisy są ważne jeżeli termin został zachowany oraz gdy zostały uiszczone wpisowe i zastaw. Pozatym o dopuszczeniu do turnieju decyduje zarząd ścisły.

### § 5. Sprawy organizacyjne.

Organizacja i urządzenie turniejów należy do zarządów. Zarząd ustala czas rozpoczęcia turnieju, system turnieju, ilość partyj mających być granych w jednym dniu, dni i pory rozgrywek jak również wysokość wpisu i zastawu dla każdego turnieju oddzielnie. Oddział tej miejscowości w której mają się odbyć turnieje, współdziała z zarządem urządzającym turnieje.