

„NOWINY

SZACHOWE”

MIESIĘCZNIK ŚLĄSKIEGO OKRĘGOWEGO
STOWARZYSZENIA SZACHISTÓW

STOW. ZAREJ. NR 317

Konto P. K. O. Nr 307 776

Redaktor:

Roman Bąk, Chorzów I,
ul. Konopnickiej 7 m. 12

Redktor odpow. — sekretarz
Śl. Okr. St. Sz.:

J. Poloczek p. Katowice VI.
Panewniki, Klasztorna 20

ROK II.

CZERWIEC 1938.

Nr 6

Niespodzianki w rozgrywkach drużynowych Śl. Okręgu.

Nigdy jeszcze walki o tytuł mistrza drużynowego Śl. Okręgu nie były tak emocjonujące, jak w bieżącym roku. Po 228 grach w spotkaniach eliminacyjnych mistrzowie grup rozgrywali mecze w dwóch grupach półfinałowych, których wyniki są następujące:

Grupa I.

L.p.	NAZWA DRUŻYN	1	2	3	4	punktów razem	miejsce
1	„Ognisko“ Chorzów		3½	4½	6	14	I
2	Tarnowskie Góry	6		1½	6	13½	II
3	Roździeń-Szopienice	2½	0		6	8½	III
4	Bielsko-Bielski Klub	0	0	0		0	IV

Grupa II.

L.p.	NAZWA DRUŻYN	1	2	3	4	punktów razem	miejsce
1	„Chorzów“ Chorzów		2½	4½	5	12	I
2	„1916“ W. Hajduki	3½		1½	5	10	II
3	„Wieża“ Janów	1½	4½		3½	9½	III
4	„Resursa“ Dąbrowa Górna	1	1	2½		4½	IV

W grupie pierwszej znalazły się cztery dobre drużyny. Bielsko nie mogło sobie pozwolić na dwa dalekie wyjazdy, dlatego też oddało wszystkie walkowerem.

W pierwszej rundzie spotkały się drużyny: „Ognisko“ i Tarnowskie Góry. Z Tarn. Gór nie przybyli Palik i Hatwich, więc faktyczny wynik spotkania był $2\frac{1}{2} : 1\frac{1}{2}$. Ciekawą była partia dr. Potyki z prof. Zawadzki: tutaj znowu prof. Zawadzki nie tylko partię wyrównał, ale i wygrał. Jedy-ny punkt dla Tarn. Gór zdobył inż. Waśniowski z rej. Dąbkim.

Następnie „Ognisko“ wyjechało do Szopienic. Drużyna Szopienic grała i tym razem b. dobrze tak, że zanosilo się na zwycięstwo 5 : 1. Niestety szczęście naraz nawiedza graczy „Ogniska“. Gawęda bez hetma-na wygrywa kilka pionów, stwarza ciekawą pozycję matową, po tym po-święca jeszcze wieżę, aby zaraz „widłami“ zaszachować i zdobyć hetmana. Szyler gubi się w końcówce pionowej, co Ulczok natychmiast wykorzystuje.

Ponieważ drużyna Szopienic nie spodziewała się wygranej 6 : 0 z Tarn. Górami, a będąc w trudnych warunkach finansowych, — nie po-jechała do Tarn. Gór, oddając punkty bez gry.

W grupie drugiej prócz mistrzów znalazła się drużyna „Resursa“ z Dąbrowy Górniczej. Były to ich pierwsze występy, więc grali też bojaż-liwie i stracili niesłusznie kilka punktów.

Najlepszą była tu bezwzględnie drużyna „1916“, która najpierw po-konała „Chorzów“, po tym wysoko „Resursę“. Niestety jakieś wewnętrzne żale i nieporozumienia przyczyniły się do tego, że w Janowie zagrali mon-szalancko, co kosztowało ich $4\frac{1}{2}$ p., a z czego oczywiście tylko skorzy-stała druž. „Chorzów“ wyprzedzając zupełnie niespodziewanie „1916“ o 2 punkty.

W finale znalazły się wobec tego dwie drużyny chorzowskie: „Ognisko“ i „Chorzów“, które właściwie już w półfinale mogły zakończyć swoje rozgrywki.

Dwa spotkania dały następujące wyniki:

8. V. w „Ognisku“			15. V. w „Chorzowie“		
Anioł	1 : 0	Wilczek	prof. Zawadzki	1 : 0	Wilczek
Ulczok	0 : 1	Maruschczyk	Anioł	0 : 1	Maruschczyk
Arendt	0 : 1	Szmidt	Ulczok	0 : 1	Szmidt
Bąk	0 : 1	Zroski	Arendt	0 : 1	Zroski
Dąbek	1 : 0	Borowiec	Dąbek	1 : 0	Borowiec
Paszkwicz	0 : 1	Monka	Gawęda	1 : 0	Monka
<u>2 : 4</u>			<u>3 : 3</u>		

Pierwszy mecz odbył się w zupełnym spokoju: jedynie Maruschczyk kwestionował rozsądę Ulczoka, na co Ulczok wogóle nie zwrócił uwagi. Bąk postawił figurę akurat tam, gdzie ją natychmiast stracił i to z sza-chem. Paszkiewicz natomiast, jak zwykle grając bardzo ładnie, nie zwrócił uwagi na niektóre figury i po stracie figury, zrezygnował z dalszej gry.

Dnia 15 maja b. r. „Ognisko“ chce się zrehabilitować. Już po dwu-godzinnej grze, prowadzi „Ognisko“ 3 : 0; Wilczek musiał przegrać, nie mogąc wogóle wybrnąć z bardzo ścieśnionej gry. Dąbek wygrywa końcówkę, a Gawęda również bardzo ładnie wygrywa z Mąką. Ma-ruschczyk — jak zwykle — kwestionuje wykonanie rozsady i żąda jedynie posunięcia wieżą, Anioł ustępuje i to kosztuje partię. Kierownik „Ogniska“ sprawę tę zakwestionował, aby przesłać do rozstrzygnięcia komisji technic-znej P. Zw Szach. Ulczok w 39 posunięciu ma już końcówkę wygraną. Zapomina jednak, że w grach drużynowych potrzeba 40 posunięć do przerwania partii, nie nacisnął zegara, a jego czas upływał, chociaż prze-

ciwnik był na posunięciu. W kilka minut później Szmidt zgłasza przekroczenie czasu i żąda punktu. Arendt w niedoczasię popełnia kilka większych błędów i przegrywa.

Ponieważ Zarząd „Ogniska“ oświadczył, że niezależnie od decyzji P. Zw. Szach. odda puchar, a tym samym i mistrzostwo, więc tegoroczne mistrzostwo drużynowe otrzymała całkiem niespodziewanie drużyna „Chorzów“.

Również w klasie drugiej mistrzostwo zdobyła niespodziewanie drużyna „Chorzów“, chociaż najlepszą drużyną była tu druž. P. P. W.. P. P. W. wygrało najpierw z „Hetmanem“ 5 : 1, po tym z „Chorzowem“ 3½ : 1½. Na następny mecz w Michałkowicach wysyłają rezerwę, która przegrywa 1 : 5, a zdeprimowani tak wielką stratą przegrywają ostatni mecz z „Chorzowem“. Tabela przedstawia się następująco:

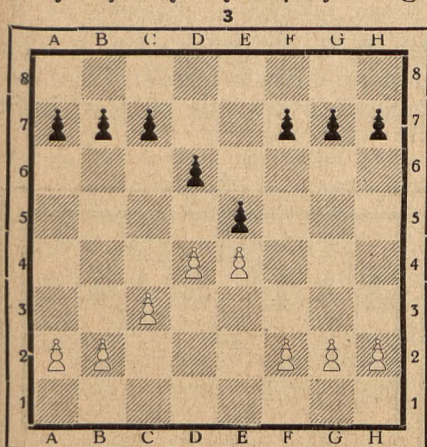
L.p.	Nazwa drużyn	1	2	3	punktów razem	miejsce	
1	„Chorzów“ Chorzów		1½	5 3½	4	14	I
2	P. P. W. Katowice	4½	1	5	1	11½	II
3	„Hetman“ Michałkowice	2½	2	1	5	10½	III

W tegorocznych rozgrywkach rozegrano 312 gier, 58 spotkań drużyn. Ogółem grało 21 drużyn, t.j. 126 graczy, a z rezerwowymi około 180 graczy.

M. TOMASZEWICZ.

Ogólne zasady rozgrywania debiutów. (C. d.)

Dla lepszego zrozumienia rozpatrzmy przytoczone układy pionów centralnych łącznie z pionami skrzydłowymi. Układ pionów na tablicy 3 otrzymuje się często przy rozgrywaniu partii hiszpańskiej lub włoskiej.



Czarne mogą bić piona d4. Ta zamiana ma tą niedogodną stronę, że białe odbijając c3xd4 opanują pola centralne i będą mieć wszystkie korzyści z opanowania centrum. Jeśli więc czarne zdołają uniknąć bicia na d4, to mogą być zupełnie spokojne za swą pozycję w centrum. Czarne więc powinny dostateczną ilość razy obronić punkt e5 i wtenczas, kiedy atak białych na ten punkt nie może być spotęgowany, mogą czarne planować kontr-atak na punkty d4 lub e4.

W tym celu czarne powinny dążyć do tego, aby sprowokować białych lub zmusić ich: 1. do bicia na

e5 lub 2. do zamknięcia centrum posunięciem d4—d5.

Stosownie do dalszego zagrania przez białe otrzymamy dwa nowe układy pionów.

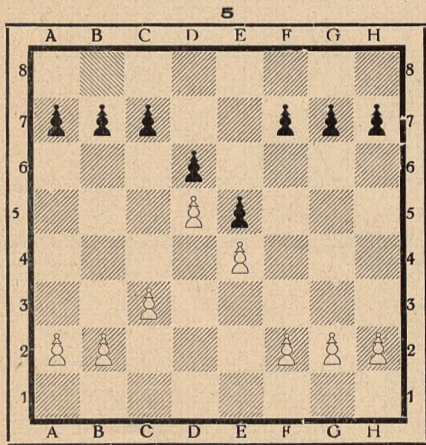
Po biciu przez białe na e5xd4xe5, d6xe5, czarne mają zupełną równowagę w centrum, białe zaś w swej pozycji pionów utworzyły słaby punkt d3.

Zaznaczę tu, że słabym punktem w pozycji jednej strony jest taki punkt, który nie może być zaatakowany przez własne pionki.

Otwarta linia d, którą się otrzymuje po wymianie pionów, jest nowym kluczem strategicznym.

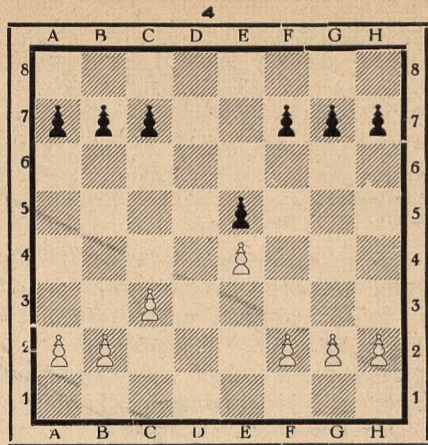
O opanowanie tej linii ciężkimi figurami będą walczyć obydwie strony.

W razie zamknięcia centrum posunięciem d4—d5, walka będzie przeźruczona na skrzydła.



p. e5 i linii e i czy umocnienie się czarnego skoczka na e5 nie byłoby groźnym dla białych.

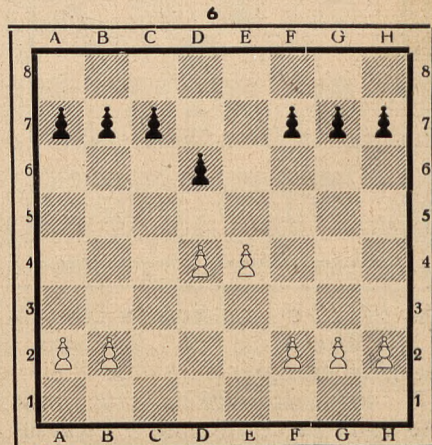
Zanalizujemy jeszcze układ pionów tab. 6, w wypadku kiedy czarne były zmuszone zabić piona d4. Po odbiciu przez białych c3xd4. Po odbiciu przez białych c3xd4, otrzymamy następane ustawienie pionów. Białe utworzyły mocne centrum, które jeszcze może być wzmocnione posunięciem f2—f4. W tym wypadku czarne będą miały wielkie trudności, aby przeszkodzić posuwaniu się białych pionów. Czarne zwykle dążą posunięciem c7—c5 rozerwać formację mocnego centrum białych i jeśli uda się im usunąć piona d4 zamieniając go na piona c5, to tym wyrównają swoją pozycję w centrum, ponieważ dalsze posuwanie się białego piona e4—e5 bez należytego oparcia o piona d4 będzie utrudnionym. Jeśli białe zamkną centrum posunięciem d4—d5, to ofensywa piona e4—e5 będzie już trudniejszą.



Czarne winny przygotować podderwanie układu białych pionów posunięciem f7—f5,

Białe mają dwa plany: jeden to marsz piona c3—c4—c5, który otworzy linię c i spowoduje dalszą ofensywę na skrzydła hetmańskim.

Drugi plan, to podderwanie układu czarnych pionów posunięciem f2—f4, które spowoduje otwarcie linii f i możliwość ofensywy na pozycję królewską. W tym wypadku białe winny starannie zważyć, czy po wymianie e5xf4 czarne nie wykorzystają dla siebie punktów strategicznych:



Z rozpatrzonych przykładów możemy wyciągnąć następujące wnioski:

1) Dopóki piony środkowe są w zmaganiu się, prowadzenie ofensywy na skrzydłach może być bardzo niebezpieczne. Czynne figury w centrum będą zapotrzebowane do boju na skrzydle i tym osłabiają własną pozycję pól środkowych. Przeciwnik wzmocniony w centrum może go zlikwidować ku swej korzyści i przejść do kontrataku, który będzie bardzo trudny do odparcia.

2) Wymiana środkowych pionów spowoduje otwartą linię, na której cęda się toczyć dalsze boje o przewagę pozycyjną

3) Zamknięcie centrum przenosi akcję na skrzydła. W tym wypadku jedna strona zwykle atakuje skrzydło królewskie, druga hetmańskie.

Jak wynika z powyższego, rozmieszczenie pionów na szachownicy stanowi podstawę do układania planów i operacji dalszego działania. Utworzenie niedogodnej formacji pionów często stanowi o losach partii.

Przy pomocy podobnych rozważań będziemy w stanie zanalizować układy pionów, wynikłe z rozgrywania innych debiutów. Zawsze jednak dojdziemy do przekonania, że środkowe pola szachownicy są podstawą do działań operacyjnych na obydwu skrzydłach. Centrum jako środek szachownicy jest kluczem debiutowych pozycji, a jego opanowanie jest zadaniem strategicznym każdego otwarcia.

Ten kto włada polami środkowymi e4, d4, e5, d5, może z łatwością przerzucić swe siły z jednego skrzydła na drugie, może ześrodkować bierki do ataku w potrzebnym kierunku, lub skupić je do obrony zagrożonych punktów. Ma więc swobodniejszą grę i łatwo może zdobyć inicjatywę.

Mobilizacja.

Pod mobilizacją szachową rozumiemy rozwinięcie bierki, t. j. wyprowadzenie ich z miejsc pierwotnych oraz ustawienie ich w miejscach do przyjęcia walki, która rozegra się w grze środkowej.

Jak zaznaczyliśmy, mobilizacja winna być szybka i celowa.

Szybkość rozwinięcia figur osiąga się przez unikanie straty czasu, w terminologii szachowej: straty tempa. W debiucie, tym bardziej w partiach otwartych, strata tempa odgrywa wielką rolę.

Podam tu kilka reguł, które trzeba stosować, aby uniknąć straty tempa.

1. Przed rozwinięciem wszystkich sił nie należy posuwać jedną i tą samą figurą dwa lub kilka razy bez ważnych ku temu powodów.

2. Nie należy wysuwać hetmana poza granicę, ponieważ hetman będzie podlegać atakom małych figur, straci czas na cofanie się i tym spowoduje lepszą mobilizację przeciwnika.

Reguł tych jednak nie trzeba stosować do przesady. Czy można, na przykład, osądzić zbyt wczesne rozwinięcie hetmana w takim wypadku?

1. f2—f3, e7—e5 2. g2—g4, Hd8—h4 i mat.

3. Nie należy wymieniać bierki w tym wypadku, gdy przeciwnik odbijając wprowadza nową figurę do boju.

Przykład:

1. e2—e4, e7—e5 2. Sg1—f3, d7—d6 3. d2—d5, Gc8—g4 4. d4xe5, Gg4xf3: aby nie pozbawić się rozsady po wymianie hetmanów. 5. Hd1xf3, d6xe5.

Bicie gońcem skoczka spowodowało rozwinięcie hetmana. Białe mają 2 bierki wprowadzone do boju, czarne tylko jedną, czyli białe wygrały tempo, inaczej zyskały na czasie.

(C. d. n.)

DZIAŁ PARTII

Red.: Zygmunt Paszkiewicz, Chorzów II, ul. 3-go Maja 81.

Partia Nr. 33.

Z turnieju międzynarodowego w Margate rok 1933. (Turniej A).

Białe:

Najdorf — Cole
(Polska) (Anglia)

Czarne:

1 c2—e4	c7—c6
2 d2—d4	d7—d6
3 g2	e7—e5
4 Gf1—g2	Sg8—f6

Jak widzimy, partia rozwija się oryginalnie. Mistrz Warszawy musiał tę partię wygrać, o ile chciał się utrzymać na wyższym stanowisku turnieju. Stąd nieraz omija turniejowo dobre posunięcia, które nie dawały jednak stanowczej przewagi. Przeciwnik jego, jak to wnet zobaczymy, gra bardzo pomysłowo, choć brak mu rutyny.

5 Sg1—e2	Gf8—e7
6 0—0	0—0
7 b2—b3	Gc8—g4
8 f2—f3	Gg4—e6
9 Gc1—b2	Hd8—c7
10 c2—c4	a7—a5
11 Sb1—c3	a5—a4

Najdorf nie kusi się tu na zysk materialny, z rozbięciem pionów białych.

12 Wa1—b1	a4xb3
13 a2xb3	Sb8—a6
14 d4—d5	Gc8—d7
15 h2—h3	b7—b5!
16 d5xc6	Gd7xc6
17 c4xb5	Hc7—b6+
18 Kh1—h2	Gc6xb5
19 f3—f4	Wa8—d8?
20 Sc3xb5	Hb6xb5
21 Se2—c3	Hb5—b8
22 Gb2—c1	Wf8—e8?

Należało grać Sb4—mówi Najdorf.

23 b3—b4!	Wd8—c8
23 Gc1—d2	Wc8—c4?

Przezyna niepomysłnych powikłań dla czarnych — ale też bardzo skomplikowanych manewrów, niebezpiecznych dla białych.

25 b4—b5	Sa6—c5
Po c7 następuje 26. He2, Wd4,	
27. Ge3.	

26 Hd1—e2	Wc4—d4
27 Gd2—e3	Wd4—d3
28 Wf1—c1	e5xf4!

Najlepsze według Najdorfa. Prowadzi do bardzo interesującej gry. Czarne mogły tu ocalić figurę, dając jakość, ale bez żadnych szans na przyszość.

29 Ge3xc5

Po 29. g3xf4 następuje d6—d5! z groźbą d5—d4, 30. Gxc5, Hxf4, 31. Kh1, Gxc5!, 32. Hxd3, Gc6, 33. Kg1, Gc5+, 34. Kh1, Gd6 — i remis.

29 .	Wd3xg3
30 Gc5—f2	Wg3—g5
31 Sc3—d5	Sf6xd5
32 c4xd5	Ge7—f6
33 He2—f3	g7—g6
34 b5—b6	We8—e7
35 Kh2—h1	
Grozi Gh4	

35 .	Wg5—f5
36 Gg2—f1	Hb8—b7
37 Gf1—b5	We8—e3!
38 Gf2xe3	f4xe3
39 Gb5—c6	Hb7—e7!
40 Hf3—g4!!	

Mimo więcej więcej białe mają duże trudności Np. po 40 Hxf5, g6xf5, 41 b6—b7, He4+, 42 Kg1, e3—e2, 43 b7—b8 H+, Kg7 i czarne wygrywają, gdyż grozi Gd4+, a na Wb4 następuje He3+, Hxc1.

40 . h7—h5

To właśnie posunięcie spowodowały białe, aby przeprowadzić późniejszą kombinację.

41 Hg4—g2	. . .
Teraz to posunięcie wygrywa.	

41 .	Wf5—f2
42 b7—b7	Wf2xg2
43 b7—b8H+	Kg8—g7
44 Hb8—e8!	

Po 44 Kxg2 czarne grałyby He4+ i e3—e2.

44 .	He7—a7
45 Wb1—b7	Ha7—a2
46 He8xf7+	Kg7—h6
47 Hf7—f8+	Kf6—g5
48 h3—h5+	Kg5—f5

Teraz staje się jasne, dlaczego białe w 40-tym posunięciu poszły najpierw Hg4

wymuszając h7—h5, a później dopiero na g2. Gdyby teraz pole h5 było wolne, czarny Król mógłby się bezpiecznie schować: np. czarne mogłyby teraz pójść Królem, zamiast na f5, na g4 i po Gd7+ uciec na h5 z wygraną dla czarnych. (Goniec d7 przesłoniłby Wieżę b7). Obecnie gdyby czarne zagrały 48.... Kg4, to nastąpiłoby 49 Gd7+, Kg3, 50 Hxd6 i t. d.

49 Gc6—d7+ Kf5—e4

50 Wb7—b4+ Ke4—d3

Jeżeli 50.... Gd4, to 51. Wxd4+, Kx d4, 52. Hf4+, Kd3, 53. Gb5+, Kd2, 54. Hf1.

51 Gd7—b5+ Kd3—d2

52 Hf8xf6 Wg2—h2+

Nie 52.... Kxc1, bo 53 Hf1+ i Hxg2.

53 Kh1xh2 Kd2xc1+

54 Kh2—g3 e3—e2

55 Hf6—c3+ Ke1—d1

56 Wb4—b1+ Ha2xb1

57 Gb5—a4+

Czarne poddały się.

Partia Nr. 34.

Z meczu Keres — Stahlberg

Obrona Nimcowicza

(6 partia meczu).

Białe:

Stahlberg — Keres

1. d2—d4, e7—e6, 2. c2—c4, Gf8—b4+, 3. Gc1—d2, Hd8—e7, 4. Sg1—f3, Sg8—f6, 5. g2—g3, Gb4xd2, 6. Sb1xd2, d7—d6, 7. Gf1—g2, e5—e5, 8. Hd1—b3, 0—0, 9. 0—0, Wf8—e8, 10. e2—e3, Gb8—d7, 11. Wa1—c1, c7—c6, 12. c4—c5, d6xc5, 13. d4xe5, Sd7xe5, 14. Sf3xe5, He7xe5, 15. Hb3—a3, He5—e7, 16. Sd2—b3, b7—b6! 17. Gg2x c6, Gc8—b7, 18. Gc6xb7, He7x b7, 19. Ha3—a4, Wa8—d8, 20. Wf1—d1, Sf6—e4! 21. Sb3—d2, Se4—g5, 22. Ha4—g4, Wd8xd2! 23. Hg4xg5, Hb7—d7, 24. Wd1xd2 Hd7xd2, 25. Wc1—c4, Hd2xb2, 26. Wc4—a4, a7—a5, 27. Hg5—g4, We8—d8, 28. Kgl—g2, Hb2—d2, 29. Hg4—h4, h7—h6, 30. Wa4—g4, Hd2—d5, 31. e2—e4, Hd5—d6, 32. a2—a4, Wd8—e8, 33. Hh4—

h5, We8—e5, 34. Hh5—h3, c5—c4, 35. Wg4—f4, Hd6—c6, 36. Hh3—h4, c4—c3, 37. Hh3—d8+, We5—e8.

Białe poddały się.

Partia Nr. 35.

Z turnieju międzynarodowego w Łodzi rok 1938.

Gambit hetmański.

Białe: Najdorf — Czarne: Foltys
(Warszawa) (Czechosłowacja)

1. d2—d4, Sg8—f6, 2. c2—c4, e7—e6, 3. Sb1—c3, d7—d5, 4. Sg1—f3, Gf8—e7. 5. e2—e3, 0—0, 6. Gf1—d3, d5xc4, 7. Gd3x c4, c7—c5, 8. 0—0, a7—a6, 9. a2—a4, Sb8—c6, 10. b2—b3, b7—b6, 11. Gc1—b2, c5xd4, 12. e3xd4, Sc6—b4, 13. Hd1—e2, Gc8—b7, 14. Gf3—e5, Sb4—d5, 15. Sc3xd5, Sf6xd5, 16. f2—f4, g7—g6, 17. Wa1—d1, Hd8—d6, 18. He2—f2, b6—b5! 19. a4xb5, a6xb5, 20. Gc4xb5, Wa8—a2, 21. Wd1—a1, Wf8—a8, 22. Gb5— a4, Wa2xa1, 23. Wf1xa1, Wa8— c8, 24. Se5—d3, Ge7—f6, 25. Gb2— a3, Hd6—d8, 26. Sd3—e5, Sd5— c3, 27. Ga3—b2, Hd8—d5, 28. Gb2xc3, Wc8xc3, 29. Wa1— d1, Hd5—e4! 30. b3—b4, Sf6— h4, 31. Hf2—d2, f7—f4! 32. d4— d5, Gb7xd5, 33. Ga4—c6, Wc3— c2! 34. Hd2xd5, e6xd5!

Białe poddały się.

Partia Nr. 36.

Z turnieju o drużynowe mistrzostwo
Śl. Okr. Stow. Szach. na rok 1938.

Obrona hiszpańska.

Białe: Czarne:

Prof. Zawadzki — Wilczek

(„Ognisko“ Chorzów) („Chorzów“ Chorzów)

1. e2—e4, e7—e5, 2. Sg1—f3, Sb8—c6, 3. Gf1—b5, Sg8—f6, 4. 0—0, d7—d6, 5. Wf1—e1, Gf8—e7, 6. c2—c3, 0—0, 7. h2—h3, a7—a6, 8. Gb5—a4, b7—b5, 9. Ga4—c2, h7—h6, 10. d2—d4, e5xd4, 11. c3xd4, Sc6—b4,

12. Gc2 - b3, c7 - c5, 13. a2 - a3, Sb4 - c6, 14. Sb1 - c3, Gc8 - b7, 15. Gc1 - f4, Sf6 - d7, 16. Hd1 - d2, 17. Wa1 - d1, c5 - c4, 18. Gb3 - c2, Ge7 - f8. 19. Gc2 - b1, g7 - g5, 20. Gf4 - g3, Sd7 - f6, 21. Hd2 - c2, Gf8 - g7, 22. e4 - e5, Sf6 - h5, 23. Gg3 - h2, d6 - d5, 24. g2 - g4, Sh5 - f4, 25. Gh2x f4, g5xf4, 26. Sc3 - e2, f7 - f6, 27. Hc2 - h7+, Kg8 - f8, 28. Se2x f4, f6xe5, 29. Sf4 - g6+, Kf8 - f7, 30. Sg6xe5+, Sc6xe5, 31. Sf3x e5+, Kf7 f8, 32. Se5 - g6+, Kf8 - f7, 33. We1xe8, Hd8xe8, 34. Sg6 - e5+, Kf7 - f8, 35. Wd1 - e1, Gf7xe5, 36. We1xe5, He8 c6, 37. Gb1 - g6.

Czarne poddały się.

Partia Nr. 37.

Z turnieju o drużynowe mistrzostwo Sl. Okr. Stow. Szach. na rok 1938

Gambit hetmański.

Białe:

Czarne:

Chrostek — Waclawczyk

(„Wieża“ Janów Śl.) („Świetlica“ Ruda Śl.)

1. d2 - d4, d7 - d5, 2. c2 - c4, e7 - e5, 3. Sb1 - c3, c7 - c6, 4. Sg1 - f3, Sg8 - f6, 5. Gc1 - g5, Gf8 - e7, 6. e2 - e3, Sb8 - d7, 7. Gf1 - d3, h7 - h6, 8. Gg5 - h4, 0-0, 9. 0-0, Wf8 - e8, 10. Gh4 - g3, Sd7 - f8, 11. Sf3 - e5, Sf6 - d7, 12. f2 - f4, f7 - f5, 13. Wa1 - c1, Sd7 - f8, 14. c4xd5, e6xd5, 15. Hd1 - b3, Hd8 - b6, 16. Hb3x b6, a7xb6, 17. a2 - a3, b6 - b7, 18. Gg3 - e1, Gc8 - e6, 19. h2 - h3, Sf8 - d7, 20. Wc1 - c2, Sd7 - b6, 21. Wf1 - f3, Sb6 c4, 22. Kg1 - h2, Sf6 - e4, 23. g2 - g3, b5 - b4, 24. a3xb4, Sc4xe5, 25. d4xe5, Ge7xb4, 26. Wf3 - f1, Gb4 - f8, 27. Sc3xe4, d5xe4, 28. Gd3 - c4, Ge6xc4, 29. Wc2x c4, Wa8 - a1, 30. Kh2 - g2, We8 - d8, 31. Wc4 - d4, Wa1 - d1, 32. Ge1 - c3, Wd1 - d3, 33. Kg2 - f2, Gf8 - c5, 34. Wd4xd8+, Wd3xd8, 35. Kf2 - e2!, Wd8 - d3, 36. Gc3 - d2, Wd3 - b3, 37. Gd2 -

c1, Kg8 - f1, 38. Wf1 - d1, Kf7 - e6, 39. g3 - g4, g7 - g6, 40. g4xf5, g6xf5, 41. Wd1 - g1, Ke7 - f7, 42. h3 - h4, Wb3 - d3, 43. h4 - h5, Gc5 - f8, 44. Wg1 - g6, Wd3 - d5, 45. Gc1 - d2, Kf7 - e7, 46. Gd2 - c3, c6 - c5, 47. Wg6 - b6, Wd5 - d7, 48. b2 - b4, Wd7 - d3, 49. Wb6xb7+, Ke7 - e8, 50. Wb7 - b8+, Ke8 - f7, 51. Gc3 - d2, c5xb4, 52. Gd2x b4, Gf8 - g7, 53. Wb8 - b7+, Kf7 - g8, 54. e5 - e6!

Czarne poddały się.

Partia Nr. 38.

Z turnieju o drużynowe mistrzostwo Sl. Okr. Stow. Szach. na rok 1938.

Budapeszteńska.

Białe: Szmidt — Czarne: Pyrlík
(„Jedność“ Katowice) („Wieża“ Janów Śl.)

1. d2 - d4, Sg8 - f6, 2. c2 - c4, e7 - e5, 3. d4xe5, Sf6 - g4, 4. e2 - e4, Sg4xe5, 5. f2 - f4, Se5 - c6, 6. Sg1 - f3, Gf8 - b4+, 7. Gc1 - d2, Hd8 - e7, 8. e4 - e5, d7 - d6, 9. Hd1 - e2, 0-0, 10. Sb1 - c3, Gb4xc3, 11. Gd2x c3, Gc8 g4, 12. 0-0-0, d6x e5, 13. f4xe5, Sb8 - d7, 14. He2 - e4, Gg4xf3, 15. g2xf3, Sd7xe5, 16. h2 - h4, Wa8 - d8, 17. Wd1 - e1, Wf8 - e8, 18. h4 - h5, He7 - d6, 19. Wh1 - g1, Se5 - d3+, 20. Gf1xd3, We8xe4, 21. Wg1x g7+, Kg8 - f8, 22. Gd3xe4, Hd6 - f4+, 23. Kc1 - b1, f7 - f5, 24. Ge4 - d5, Wd8xd5, 25. c4xd5, Sc6 - d4, 26. Wg7 - d7!, a7 - a5, 27. Gc3x a5, Sd4 - b5, 28. d5 - d6, b7 - b6, 29. d6xc7, Sb5xc7, 30. Ga5x b6, Hf4 - b4, 31. We1 - c1, Hb4x b6, 32. Wd7xc7, h7 - h6, 33. We7 - c8+, Kf8 - e7, 34. Wc1 - c7+, Ke7 - d6, 35. Wc7 - c6+, Hb6x c6, 36. Wc8xc6+, Kd6xc6, 37. Kb1 - c2.

Czarne poddały się.

Partia Nr. 39.

Z meczu Śląsk — Kraków
rozegrana w dniu 1. V. 1938 r.

Szkocka.*Białe:*

Kandzia — Abraham
(Śląsk) (Kraków)

Czarne:

1. e2—e4, e7—e5, 2. Sg1—f3, Sb8—c6, 3. d2—d4, e5xd4,
4. Sf3xd4, Sg8—f6, 5. Sb1—c3, g7—g6, 6. Gf1—c4, Gf8—g7,
7. Sd4xc6, b7x. 6, 8. 0—0, Hd8—e7,
9. g2—g3, h7—h5, 10. Hd1—f3, d7—d6, 11. Gc1—f4, Gc8—e4,
12. Hf3—d3, h5—h4, 13. Wf1—e1, h4xg3, 14. Gf4xg3, Sf6—d7,
15. Hd3—e3, Sd7—e5, 16. Gc4—e2, Gg4xe2,
17. He3xe2, He7—d7, 18. Sc3—d1, Hd7—h3,
19. Sd1—e3, g6—g5, 20. f2—f3, Se5—g6,
21. Se3—f5, Gg7—f6, 22. He2—a6, 0—0, 23. c2—c3, Sg6—f4,
24. Gg3xf4, g5xf4, 25. Ha6—f1, Hh3—h5,
26. We1—e2, Kg8—h7, 27. Wa1—c1, Wf8—g8+,
28. Kg1—h1, Wg8—g5, 29. Wc1—c2, Wa8—g8,
30. We2—g2, Hh5—h3, 31. Wc2—f2, Hh3—h5,
32. Wg2xg5, Wg8xg5, 33. Wf2—g2, Wg5—g6, 34. Hf1—f2.

Remis.

Partia Nr. 40.

Z meczu Śląsk — Kraków
rozegrana w dniu 1. V. 1938 r.

Gambit hetmański.*Białe:*

rejent Dąbek — inż. Merson
(Śląsk) (Kraków)

Czarne:

1. d2—d4, e7—e6, 2. c2—c4, d7—d5,
3. Sb1—c3, Sg8—f6, 4. Gc1—g5, Gf8—e7,
5. e2—e3, a7—a6, 6. Sg1—f3, 0—0,
7. Gf1—d3, d5xc4, 8. Gd3xc4, b7—b5,
9. Gc4—d3, Gc8—b7, 10. 0—0, h7—h6,
11. Gg5xf6, Gc7xf6, 12. G. 3—e4, Gf6—e7,
13. Wa1—c1, Sb8—d7, 14. Gd3—b1, f7—f5,
15. Se4—d2, Wa8—c8, 16. Hd1—e2, c7—c5,
17. d4xc5, Ge7xc5, 18. Sd2—b3, Gb7—

- d5, 19. Wf1—d1, Hd8—f6, 20. Sb3xc5, Wc8xc5,
21. Wc1xc5, Sd7xc5, 22. Wd1—d4, Sc5—e4,
23. Sf3—d2, Se4xd2, 24. He2xd2, Hf6—g5,
25. f2—f4, Hg5—g4, 26. e3—e4, f5xe4,
27. Gb1xe4! Gd5xe4,
28. Wd4xe4, Hg4—f5, 29. Hd2—e1, Wf8—e8,
30. h2—h3, a6—e5, 31. g2—g4, Hf7—d5,
32. b2—b3, Kg8—f7.

Remis.

Partia Nr. 41.

Z turnieju o mistrzostwo m. Chorzowa
na rok 1938.

Nieregularna.*Białe: Arendt — Czarne: Zroski*

1. d2—d4, d7—d5, 2. f2—f4, c7—c5,
3. e2—e3, c5xd4, 4. e3xd4, e7—e6,
5. Sg1—f3, Gf8—e7, 6. Gf1—d3, Ge7—h4+,
7. g2—g3, Gh4—f6, 8. 0—0, Sg8—h6,
9. Sb1—d2, 0—0, 10. Sf3—e5, Gf6xe5,
11. f4xe5, f7—f6, 12. Hd1—h5, f6xe5,
13. Wf1xf8, Gd8xf8,
14. d4xe5, Sb8—c5, 15. Sd2—f3, Hf8—f7?
16. Gd3xh7+, Kg8—f8,
17. Gh7—g6, Hf7—e7,
18. Gc1xh6, g7xh6, 19. Wa1—f1, H:7—c5+,
20. Kg1—g2, hf8—e7,
21. Hh5xh6, Ke7—d8,
22. Hh6—h7, Sc6—e7,
23. Sf3—h4, Se7xg6,
24. Sh4xg6, Hc5xc2+,
25. Kg2—h3, Gc8—d7,
26. Hh7—e7+, Kd8—c7,
27. He7—d6+, Kc7—c8,
28. Wf1—f8+, Gd7—e8,
29. Sg6—e7 mat.

Partia Nr. 42.

Z turnieju o mistrzostwo m. Chorzowa
na rok 1938.

Gambit hetmański.*Białe:**Wilczek — Makieta**Czarne:*

1. d2—d4, d7—d5, 2. c2—c4, e7—e6,
3. Sb1—c3, Sg8—f6, 4. Sg1—f3, Sb8—d7,
5. e2—e3, c7—c6, 6. Gf1—d3, d5xc4,
7. Gd3xc4, b7—b5,
8. Gc4—d3, a7—a6, 9. 0—0, Gc8—b7,
10. Wf1—e1, c6—c5,
11. e3—e4, c5xd4,
12. Gf3x

d4, Sd7-e5, 13. Gd3-c2. Gf8-c5, 14. Sd4-b3, Hd8xd1, 15. We1xd1, Gc5-b6, 16. h2-h3, Wa8-c8, 17. Gc1-f4, Sc5-g6, 18. Hf4-d6! e6-e5, 19. a2-a4, Wc8-c6, 20. a4xb5, a6xb5, 21. Sb3-a5, Gb6xa5, 22. Wa1xa5, Gb7-a6, 23. Gc2-b3 Sg6-e7, 24. Sc3xb5, Ga6xb5, 25. Wa5xb5, Sf6xe4? 26. Wb5-b8+, Wc6-c8, 27. Gb3-a4+, Ke8-f8, 28. Wb8xc8 mat.

Partia Nr. 43.

Z turnieju o mistrzostwo m. Chorzowa
na rok 1938.

Gambit hetmański.

Białe: Ułczok - Czarne: Jędrzyk

1. d2-d4, d7-d5, 2. c2-c4, e7-e6, 3. Sb1-c3, Sg8-f6, 4. Gc1-g5, Gf8-e7, 5. Sg1-f3, Sb8-d7, 6. e2-e3, c7-c6, 7. Wa1-c1, 0-0, 8. a2-a3, Wf8-e8, 9. Hd1-c2, h7-h6, 10. Gg5-h4, d5xc4, 11. Gf1xc4, Sf6-d5,

12. Gg5xe7, Hd8xe7, 13. 0-0, Sd5xc3, 14. Hc2xc3, e6-e5, 15. d4xe5, Sd7xe5, 16. Gc4-e2, Se5xf3+, 17. Ge2xf3, He7-g5, 18. Wf1-d1, Gc8-g4, 19. Gf3xg4, Hg5xg4, 20. Wd1-d4, Hg4-e6, 21. Wc1-d1, He6-e5, 22. Hc3c2, We8-e7, 23. Wc4-d6, g7-g6, 24. Hc2 b3, Kg8-g7, 25. Wd1-d4, Wa8-c8, 26. h2-h3, Wc8-c7, 27. Hb3-d3, h6-h5, 28. b2-b4, a7-a6, 29. g2-g4, h5xg4, 30. Wd4xg4, We7-e6, 31. Wd6xe6, He5xe6, 32. e3-e4, Wc7-d7, 33. Hd3-e3, He6-e5, 34. Kg1-g2, He5-d4, 35. He3xd4, Wd7xd4, 36. e4e-5, Wd4xg4+, 37. h3xg4, f7-f6, 38. e5xf6, Kg7xf6, 39. f6-f4, b7-b6, 40. Kg2-f3, Kf6-e6, 41. Kf3-e4, c6-c5, 42. b4xc5, b6xc5, 43. a3-a4, a6-a5, 44. g4-g5, Ke6-d6, 45. f4-f5, g6xf5+, 46. Ke4xf5, c5-c4, 47. g5-g6, c4-c3, 48. g6-g7, c3-c2, 49. g7-g8H, c2-c1H, 50. Hg8-d8+.

Czarne poddały się.

KRONIKA

KRAJOWA:

List z Krakowa.

Turniej o mistrzostwo Krakowa, zorganizowany przez Krakowskie Towarzystwo Miłośników gry szachowej im. J. Dominika zgromadził prawie w komplecie elitę szachistów krakowskich (z wyjątkiem Dra. Ameisena, Gałuszki, Klinga, Lipsona, Sprincera). Turniej miał przebieg interesujący i stał na bardzo dobrym poziomie, dostarczając dużo doskonałych i ciekawych partii. Organizacja turnieju dobra, rygor graczy pozostawiał jednak nieco do życzenia, skutkiem czego turniej się niepomernie przeciągnął. Trudno wszystko tłumaczyć na karb zawodowych zajęć uczestników, jeśli niejednokrotnie zdarzało się, że jedna i ta sama partia przesuwana była poza terminem rundy kilkakrotnie tygodniami! Podziwiać należy cierpliwość i wyrozumiałość kierownictwa, które z delikatności nie uciekało się do radykalniejszych środków. Wystąpienie Popiela nie popsulo turnieju, gdyż nastąpiło po 5 rundzie i nie zepsulo szans innym zawodnikom. Ze względu na trudne warunki t. j. konieczność częstych dojazdów z Bochni, nieszczęśliwy stan zdrowia i koszty, decyzja Popiela była w zupełności uzasadnioną.

Ostateczny wynik turnieju odpowiadał naogół przewidywaniom. Zwycięstwo bojowego Scheiera, który już poraż drugi został mistrzem Krakowa jest zasłużonym. W najlepszej formie po nim znajdowali się Bas, Październy i Rubinstein. Poniżej swych możliwości grali Arłamowski, Błaszczak i Weisberg. Poprawę formy w tym roku wykazał Rath, chociaż możnaby się po nim spodziewać cokolwiek lepszego wyniku. Nowak grał znacznie lepiej, niż to wykazuje stan jego ostateczny. Ostatni czterej na tabeli uczestnicy okazali się jeszcze za słabymi w tak poważnym turnieju.

**Tabela turnieju o mistrzostwo miasta Krakowa
na rok 1938.**

Nr. wyl.	Nazwisko	1	2	3	4	5	6	7	8	9	10	11	12	13	14	15	16	punk- tów	nagro- da	
1	Chmielek	≡	1	0	0	1	0	0	1/2	0	1/2	0	0		0	0	0	3		
2	Abraham	0	≡	0	1/2	1	0	1/2	1/2	1/2	1/2	1/2	1		1/2	0	1/2	6		
3	Rath	1	1	≡	1/2	1	1/2	0	1/2	1	1/2	1	1		0	0	0	8		
4	Błaszczak	1	1/2	1/2	≡	1	1/2	0	0	1	1/2	1	1		1/2	1	1/2	9		
5	Kurlitt	0	0	0	0	≡	0	0	0	0	0	0	1		0	0	0	1		
6	Mgr. Arłamowski	1	1	1/2	1/2	1	≡	1	0	1	1	1	1		1	0	0	10	II-IV	
7	Rubinstein	1	1/2	1	1	1	0	≡	0	1	1	1	1		1	0	1/2	10	II-IV	
8	Scheier	1/2	1/2	1	1	1	1	1	≡	1/2	1/2	1	1		1	1/2	1/2	10 1/2	I	
9	Weissberg	1	1/2	0	0	1	0	0	1/2	≡	1/2	1	1		0	1	1/2	7		
10	Nowak	1/2	1/2	1/2	1/2	1	0	0	1/2	1/2	≡	1/2	1/2		0	1/2	0	5 1/2		
11	Flascher	1	1/2	0	0	1	0	0	0	0	1/2	≡	1		0	0	0	4		
12	Weinberger	1	0	0	0	0	0	0	0	0	1/2	0	≡		0	0	1/2	2		
13	Popiel	w	y	s	t	a	p	i	ł	z	t	u	r	n	i	≡	e	j	u	
14	Bas	1	1/2	1	1/2	1	0	0	0	1	1	1	1		≡	1/2	1	9 1/2	V-VI	
15	Friedman	1	1	1	0	1	1	1	1/2	0	1/2	1	1		1/2	≡	0	9 1/2	V-VI	
16	Październy	1	1/2	1	1/2	1	1	1/2	1/2	1/2	1	1	1/2		0	1	≡	10	II-IV	

POZNAŃ.

Klub szachowy „Pion“ w Poznaniu rozwija się na zdrowych zasadach i w tempie bardzo szybkim i skutecznym, dzięki wzorowej pracy Zarządu Klubu. Wśród członków panuje karność, harmonia i zapał do gry szachowej, to też od początku istnienia klubu do dziś dnia ma 110 członków czynnych w swym rojeście. W tym krótkim czasie Zarząd zdołał przeprowadzić piękne imprezy i to: Rozegrano dotąd 20 spotkań towarzyskich międzyklubowych, wykłady teorii szachowej, oraz wewnętrzne mistrzostwa klubowe klasy A, B i C. W klasie C na 22 uczestników mistrzostwo zdobył pewnie p. Deckert Henryk 18 1/2 p., wicemistrzem został p. Kaczmarski Jan, 17 p.

W klasie B po zaciętym finiszu tytuł mistrza uzyskał na 16 uczestników p. Hankiewicz Bazyl 10 1/2 p., II miejsce zdobył p. Eckert Edmund, 10 p. zdobywając wicemistrzostwo B-klasy.

Obecnie stanęło 12 uczestników i czołowych graczy klubu A klasy do walki o tytuł mistrza klubowego, połączony ze zdobyciem cennej i popularnej nagrody przechodniej, która po 3-krotnym zdobyciu przechodzi na własność zwycięzcy.

Wśród tych czołowych talentów szachowych, którzy na terenie miasta Poznania odgrywają poważną rolę i są członkami klubu szach. „Pion“ należy wymienić p. Gostyńskiego Romana, 3-krotnego mistrza m. Poznania, p. Tylkowskiego Romana, 3-krotnego wicemistrza m. Poznania, p. Mięśowicza Adama, 1-krotnego mistrza m. Poznania, p. Wiatraka Łucjana, zdobywcę nagrody przechodniej, p. Krokosa Konstantego, p. Figińskiego Józefa i p. Siada Stanisława 2-krotnego wicemistrza nagrody przechodniej.

Klub szachowy „Pion“ jest członkiem Pozn. Okręg. Związku Szachowego, który w ostatnim czasie na tutejszym terenie po bardzo ruchliwej i czynnej działalności przeprowadził ścisłą rejestrację wszystkich klubów i sekcji szachowych.

Zarząd Klubu ustanowił dla czołowych zdobywców klas o mistrzostwo cenne nagrody i dyplomy, nie szcędząc kosztów.

Celem dalszej pracy Zarządu jest postawienie na wysokim poziomie gry szachowej, aby na przyszłość mógł wyłonić ze swych szeregów talenty dla naszej reprezentacji Państwowej.

Gdynia. Mecz z reprezentacją Gdańska skończył się zwycięstwem Gdyni wynikiem 14 : 6.

CHORZÓW. W czerwcu b. r. obchodziła sekcja szachowa „Ognisko“ swoją 12-letnią rocznicę założenia. Na uroczystym zebraniu rozdano nagrody z ostatnich turniejów. W kl. „A“ (turniej dwurundowy) zwyciężył R. Bąk. Drugą nagrodę zdobył Grolik, a trzecią Wawrzynek. W kl. „A“ (jednorundowy) I. nagr. zdobył Gawenda, przed Paszkiewiczem i Góralczykiem, Arendt zajął IV m., a za nim Kaleta i Ulczok.

Podczas tego zebrania rozegrano turniej błyskawiczny. Uczestników podzielono na grupy po czterech graczy, z których dwóch wchodziło do finału. Pierwsze miejsce zajął niespodziewanie R. Bąk, II. Góralczyk, III. Paszkiewicz, IV. Wawrzynek, V. prof. Kozłowski, VI. Hajduk, VII. Skóra, VIII. Dmochowski, IX. Kelner (Azoty).

Turniej ten rozegrano z zegarami: partię musiało się zakończyć w 14 minutach. Pechowy dzień miał zeszloroczny zwycięzca Szyler z Szopienic, oraz Gawenda i Arendt.

RADZIÓNKÓW. Rozegrany z okazji 2-letniej rocznicy założenia oddziału „Szach—Mat“ — czwórmech drużynowy dał następujące wyniki:

„Hetman“ Michalkowice 6:2 Z. S. Zgoda

„Szach-Mat“ Radzionków 5:3 oddz. Tarn Góry

„Szach Mat“ Radzionków 4:4 „Hetman“ Michalkowice

W niedzielę dn. 19 czerwca br. rozegrane zostanie decydujące spotkanie w Michalkowicach.

W turnieju indywidualnym o nagrody wzięło udział 12 graczy: I m. zdobył Lokiez przed Strzelczykiem, Żydkiem i Sykulskim.

TORUŃ. Ostatni turniej o drużynowe mistrzostwo Torunia wykazał następujące uszeregowanie klubów toruńskich.

1. Toruński Klub Szachowy.

2. Sekcja Szachistów przy Związku Zawodowym Pracowników Miejskich.
3. Sekcja Szachistów przy Tow. Gimn. „Sokół” w Podgórzu.
4. Sekcja Szachistów przy Podoficerskim Kasynie Garnizonowym.

Turniej o mistrzostwo indywidualne Pomorza rozpocznie się w Toruniu, dnia 3 lipca b. r.

Gdynia. Indywidualny turniej o mistrzostwo Gdyni na rok 1938, zakończył się zwycięstwem Woźniaka 8½ p. na 9 możliwych. Dalsze miejsca zajęli Roszkowski, Ost, Sperski, Granowski.

Otrzymaliśmy nr. 1—2 3 (jeden) „Wiadomości Szachowe” Cena nr. 1,20 zł, str. 36. W nrze tym aż 8 stron obejmuje dział zadań oficj. koła problemistów.

„Szachista” lwowski wychodzi i dochodzi do nas b. regularnie. Ostatni nr. 5 zawiera b. bogatą kronikę.

Pomorski Okr. Zw. Szach. wydał „Binletyn”. Redaktorem jest Fr Konarkowski, Inowrocław—Jacewo. Cena 0,20 zł. „Binletyn” informuje o życiu szach. na Pomorzu, a mianowicie w Toruniu, Gdyni, Bydgoszczy, Grudziądzu, Inowrocławiu, podaje komunikaty Zarządu, wspomnienie o śp. A. Wojciechowskim, oraz 2 partie szach.

Dr. M. Euwe napisał książkę o szachach, która zawierać będzie, oprócz innych rozgrywek także spotkania autora z dr. Alechinem o mistrzostwo świata.

ZAGRANICZNA.

W miejscowości holenderskiej *Noordwijk* odbędzie się w lecie tego roku turniej międzynarodowy. Uczestnicy: Dr. Bernstein, Bogolubow, Davidson, Eliskses, Keres, Landau, Schmidt, Spielmann, Dr. Tartakower i Sir Thomas.

Margate. Wynik międzynarodowego turnieju: I Dr. Alechin 7, II Spielman 6, III Petrow 5½, IV Böök i Milner Barry ex aequo (10 uczestn.)

Nowy Jork. Wynik turnieju o mistrz. Stanów Zjednoczonych: I Rzeszewski 13, II Fine 12½, III Simonson 11, IV Horowitz 10, V Kashdan 9½, VI-VII Dake i Pollaud po 9, VIII Kupchik 8½ (17 uczestn.)

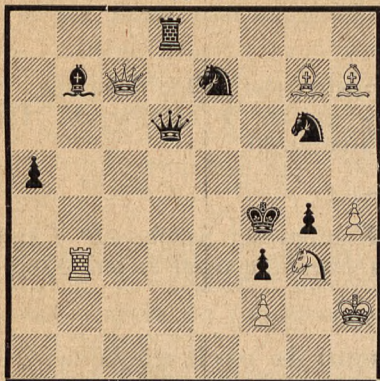
Lublana. Wynik turnieju międzynarodowego: I Kosticz 10 1/2 p. II Szabo 10, III-IV L. Steiner i Dr. Tartakower po 9 1/2 p., V-VII Dr. Asztalos, Dr. Trifumowicz : Dr. M. Vidmar po 8½ p., VIII Pirc 8 p. (16 uczestn.)

Mediolan. Wynik turnieju międzynarodowego: I Dr. Alechin 13 1/2 p., II Guimard 11 1/2 p., III Fenoglio 10 1/2 p., IV Rocha 9 1/2 p., V-VI Grau i Maderna po 9 p., VII Gruz 8, VIII Flores 7 1/2 p. (16 uczestn.)

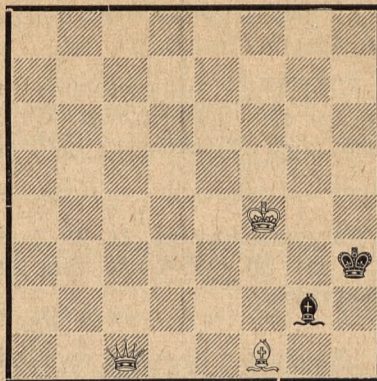
Göteborg. Wynik pojedynku Keres-Stahlberg 4 : 4.

DZIAŁ ZADAŃ

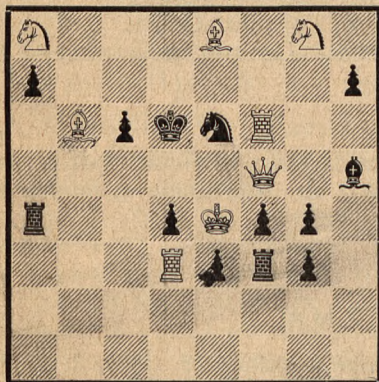
Pod redakcją J. A. Ruska,

25. **T. Płaczek**, Świętochłowice
Oryginalne

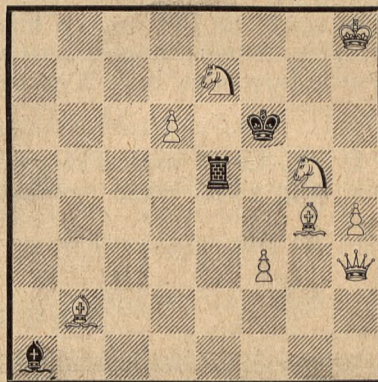
Mat w 2 posunięciach.

26. **Z. Paszkiewicz**, Chorzów
Oryginalne

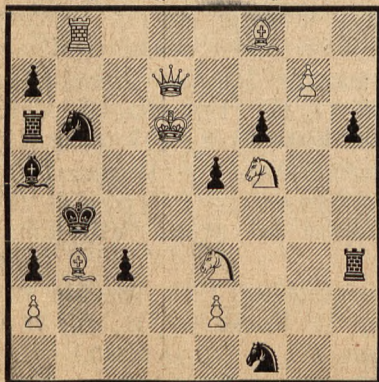
Mat w 2 posunięciach.

27. **J. A. Rusek**, Komorowice
„Wiener Schach-Zeitung“ 1936
(korekta)

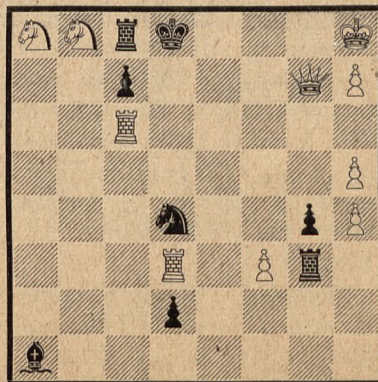
Samomat w 3 pos.

28. **J. A. Rusek**, Komorowice
„Wiener Schach-Zeitung“ 1934
(pośw. Dr. H. Rohrowi)

Samomat w 2 pos.

29. **Prof. Dr. Hugo Rohr †**, Breslau
I. nagr. „Magyar Sakkújság“ 1913

Samomat w 4 pos.

30. **„British Chess Magazine“** 1914

Samomat w 3 pos.

Dr. H. Rohr, urodz. 1865 r. w Poznaniu zmarł 1937 r. w Wrocławiu. Był jednym z największych kompozytorów samomat. Ułożył przeszło 1200 problemów.

TEORIA KOMPOZYCJI

J. A. Rusek.

Strategia w dwuchodówce.

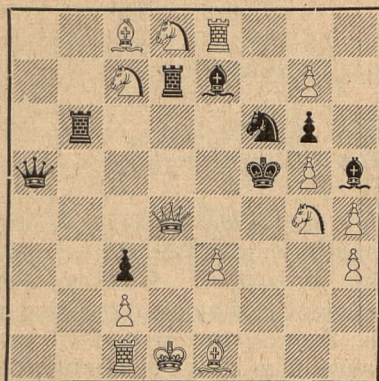
(C. d.)

3) Samomaty.

Nr. 5.

J. A. Rusek

„L Italia Scacchistica“ 1937



Samomat w 2 pos.

Samomat Wolańskiego przedstawia w dwóch analogicznych wariantach interesujący motyw bicia w przelocie („en-passant“).

1. He8—h5! b. trudny wstęp—grozi 2. Sxf4+, Gxf4 mat. Gry tematowe: 1... Sxe2, 2. c4+, bxc3 ep. mat!

1... Gf2, 2. e4+! fxe3 ep. mat. Mamy tu jeszcze jedną ciekawą odmianę: 1... gxf3, 2. Hxf3+, Sxf3 mat.

Należy zaznaczyć, że zadanie to w formie konkursowej posiadało nieekonomicznego białego Gońca na h1, co nie pozwoliło na uzyskanie lepszego wyróżnienia. Gонец ten jednak jest zbyt cenny, gdyż po 1... Sxe2. Biały nie może odpowiedzieć 2. Sxf4+?, Sxf4!! bez mata! (3. Ke3!). Ciekawe przeoczenie.

Przykład Nr. 5. przedstawia dwukrotne uwolnienie białej figury z równoczesną przesłoną linii czarnej figury.

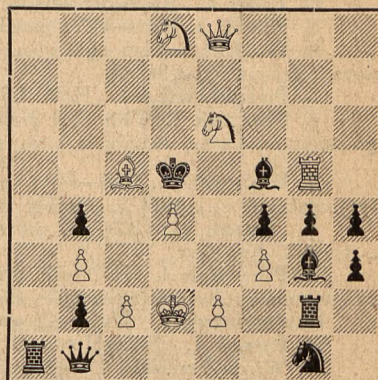
1. Sd8—f7! z groźbą 2. Sh6+, S×h6 mat. 1.... Sd5 2. He5+!, S×e5 mat; 1.... Gd6 2. H+f6+!, S×f6 mat.

Po 1.... Sg8 2. h×g4+, G×g4 mat, wykorzystuje (podobnie jak w groźbie) związanie białego hetmana.

Nr. 6.

E. Wolański

3. pochwała „R. R. de S.“ 1937



Samomat w 2 pos.

Sprostowanie.

W zadaniu Nr. 20 Paskiewiczza brakuje białego gońca na c6.

K O M U N I K A T Y

Uwaga!

Powracając do sprawy nadsyłania wykazów członków, dla których mają być wystawione legitymacje Polskiego Związku Szachowego, prosimy o podanie imienia, nazwiska i dokładnego miejsca zamieszkania. Legitymacja jest ważna jeden rok. Po przysłaniu dokładnych danych, Zarząd wystawi legitymacje i prześle je natychmiast na adres prezesa oddziału.

W związku z nadchodzącym okresem wakacyjnym, prosimy Szan. Prenumeratorów o podanie nam adresów, pod którymi należy wysyłać „Nowiny“ nr. 7 i 8, aby dostały się one do rąk Czytelników.

Sprawozdania, partie i t. p. komunikaty do ogłoszenia w „Nowinach“ należy przysyłać najpóźniej do dnia pierwszego każdego miesiąca.

Redakcja „Nowin Szachowych“ prostuje i ponownie wyjaśnia, że miesięcznik „Nowiny Szachowe“ jest przeznaczony dla szachistów całej Polski. Chcemy współpracować z wszystkimi okręgami i ośrodkami szachowymi, oraz pismami krajowymi i zagranicznymi. Staraniem naszym jest zadowolić wszystkich pod każdym względem. Zapraszamy wszystkich szachistów do współpracy i prosimy o zjednywanie nam nowych abonentów

Rozwiązania zadań.

Nr. 1 styczeń — luty 1938

1. **Hebelt** 1. Hh1—e1! grozi 2. f4 mat.
2. **Tytor** 1. Sb7—d6! tempo. Białe „Piccanniny“.
3. **Rusek** 1. Kg4—h5! z groźbą 2. Gg4 mat. Meredith o dobrym wstępie.
4. **Wróbel** 1. Hg5—g4! grozi 2. Se7 mat. Strategiczna praca, w której grę główną tworzą odejścia skoczka e5.
5. **Paszkiwicz** 1. Hb2 b7! grozi 2. He4 mat.
6. **Płaczek** 1. Wb6—b4! grozi 2. Hd4 mat. Szereg czarnych przesłan jest treścią tego zadania. Celem usunięcia matu po 1... Hg4, należy przesunąć wieżę h4 na g3.

Nr. 2 marzec 1938

7. **Wolański** 1. Sñ4—f3! z groźbą 2. Hh6 mat.
- Gry tematowe: 1... Hb3 2. dxc8H mat; 1... Wc4 2. d8S mat; 1... Sc4 2. Sxg5 mat.
8. **Rusek** 1. Gf7—g8! grozi 2. f7 mat. Gry tematowe: 1... Ge2 2. d5 mat; 1... Ge3 2. Sd3 mat.
 9. **Pieprzyk** 1. He2—d2! grozi 2. Hxf4 mat. Odejścia cz. skoczka prowadzą do szeregu momentów strategicznych. Dobra praca młodego kompozytora śląskiego.
 10. **Pieprzyk** 1. Wc2—e2! grozi 2. f4 mat. Czarne półzwiązanie.
 11. **Rusek** 1. Sf3xg5! tempo. Dwa przeciwszachy (kontrszachy)
 12. **Wiewiórowski** 1 g2—g3!, b1G, 2. He7+, Kf3, 3. He2+, dxe2 mat.
1... b1S 2. Hg2!, Sa3, 3. He2+, dxe2 mat.

Nr. 34 kwiecień 1938

13. **Płaczek** 1. Hh8—g8! grozi 2. Hxg4 mat. Kilka dobrze pomyślanych czarnych przesłan.
14. **Paszkiwicz** 1. Hd1—a4 grozi 2. Hc6 (d4) mat.
15. **Rusek** 1. d2—d4! z groźbą 2. Gx.6 mat. W grze głównej występują dwa samozwiązania: 1... Ke3 2. Sd5 mat; 1... Kg5 2. Se6 mat.
16. **Rusek** 1. Wa5—e5! grozi 2. Gf4+, Kxh4, 3. Gg3 mat. 1... exf2, 2. Ge3+, i t. d. 1... Gxf6, 2. Gxf6+; 1... h2 2, Sg2! ≈ 3. Sf4 mat.
17. **Limbach** 1. Sd4xf3! grozi 2. He1+, Gxe1 mat. 1... Gd4 (e1+) 2. Hf2+, Gx f2 mat; 1... Ge5 2. Sg5+, Gxf4 mat; 1... Gf6 2. Gxg2+, Hxg2 mat. Piękny samomat z pozycją półzwiązania białych figur (H i S).
18. **Wolański** „Fata Morgana“ — przedgra: 1... Hxb2 2. Wd1+, Hc1, 3. Sa1!, Hxd1 mat. Rozwiązanie: 1. Hh8—h8!, Hxb2 2. Hd1+, Hc1, 3. Wxa2!, Hxd1 mat. Doskonale przeprowadzona zamiana roli białych figur.

(J. A. R.)