

„NOWINY

SZACHOWE”

MIESIĘCZNIK ŚLĄSKIEGO OKRĘGOWEGO
STOWARZYSZENIA SZACHISTÓW

STOW. ZAREJ. NR 317

Konto P. K. O. Nr 307 776

Redaktor:

Roman Bąk, Chorzów I,
ul. Konopnickiej 7 m. 12

Redaktor odpow. — sekretarz
Śl. Okr. St. Sz.:

J. Poloczek p. Katowice VI.
Panewniki, Klasztorna 20.

ROK II.

LIPIEC 1938.

Nr 7

Nadzwyczajne turnieje indywidualne Śl. Okr. Stow. Szach.

Stosownie do wniosków oddz. „1916“ i mojego, uchwalonych na Walnym Zejeździe Śl. Okr. zarząd okręgu zamierza w niedzielę, dnia 25 września br. rozpocząć nadzwyczajne rozgrywki indywidualne o nagrody. Ze względu na specj. charakter, uprawnienia i sposób rozegrania turnieju, opracowano niektóre szczegóły dot. tych rozgrywek. Ponieważ takowe przede wszystkim są potrzebne samym uczestnikom, podajemy je do wiadomości wszystkich członków Śl. Okr.

Rozgrywki odbędą się w dwóch klasach.

W klasie I. grać mogą 1) mistrzowie gr. I; pp. Prof. Zawadzki, Pokorski, Anioł, Sojka, Balcarek, Goldminc, Finder, inż. Teichmann, Ulczok, 2) mistrzowie gr. II, tj. pp. dr. Potyka, Palik, Hatwicz, Mróz, Cytrynowski, Krysta, Russek, Dąbek, Bąk, Wybraniec, Zogata, dr. Fukner, Lokiez, Idzik, inż. Fussganger, Karfiol, dr. Klarr, inż. Waśniowski, Dziuk N., Osadnik, dr. Szaniawski Prof. Kozłowski, Prof. Laury, inż. Binder, kom. Kubaczka, Gregar, Tyc, Hering, Jasny, Perls, Rybiński, Skroch, oraz 3) wszyscy inni mistrzowie z poza terenu Śl. Okręgu, jeżeli obecnie stale mieszkają na terenach przynależnych do Śl. Okr. Stow. Szach.

W klasie II. grać mogą: 1) gracze gr. III tj. pp. Gajda A, Franek, Tomanek, Kika, Olej E., Szmigielok, Placzek, Adamus, Marciniak, Wilczek, Gawenda, Borowiec, inż. Fiszer, Kandzia, Karch, Lott, Dębiński, Sadowski, Pieprzyk, Stempień, Szyler, Szmidt, Paszkiewicz, Wyrutki, Złoski, Niewidok, Libow, oraz z każdego oddziału dalszych dwóch graczy.

Zeszłorocznii zwycięzcy gr. III pp Szełka i Arendt mają uprawnienia grania w gr. II dopiero w rozgrywkach o mistrzostwo.

Zarządy oddziałów przyślą nam najpóźniej do dnia 10 września br. imienne zgłoszenia uczestników turnieju. Poczym zebranie zarządu okr. ustali grupy, które będą się składały z najmniej 6 a najwięcej 12 graczy.

Przewidywane są następujące grupy: kl. I. w Katowicach, Chorzowie, Bielsku, Radzionkowie; kl. II. w Katowicach, Sosnowcu, Chorzowie, Nowym Bytomiu, Tarn. Górach, Bielsku. Gospodarzami będą miejscowe oddziały. Kierownikowi turnieju zamianuje okręg. Nagrody ustali zarząd okręgu po drugiej rundzie. Notacji dostarczy okręg. Wszystkie partie są własnością okręgu. Ewntl. spory rozstrzygać będzie kierownik, zaś odwołania kapitan okręgu.

Oplaty wynoszące

w kl. I. wpisowe 5, — zł kaucja 3,— zł razem 8,—zł

„ II. „ 3,— lub 2,—zł „ 1,— zł, razem 3, — 4, —zł

płatne są przy rozpoczęciu pierwszej gry. Dokładne terminy gier ustalą uczestnicy w dniu rozpoczęcia rozgrywek. Ostateczny termin, miejsce losowania i rozpoczęcia pierwszych gier podamy w nr 9 „Nowin Szachowych“, który wyjdzie drukiem po 12 wrześniu br.

Uczestnicy tych rozgrywek w najgorszym wypadku nie utracą swoich dotychczasowych praw a ponadto; gracz gr. IV. zdobywający minimum 50% p. zwycięzcy, zdobywa prawo grania w gr. III; gracz gr. III. zdobywający I m. w swojej grupie zdobywa prawo grania w gr. II. następny. turn. o mistrz., gdzie musi zdobyć minimum 30% p. zwycięzcy, aby utrzymać się nadal w grupie II. Uprawnienia graczy grupy II ustali okręg po podziale na grupy. Będą one tak z finalizowane, że ok. 4—6 graczy grupy II zdobędzie prawo grania w grupie I.

Wobec tych uprawnień następne mistrzostwa okręgu będą jak gdyby finałem turniejów nadzwyczajnych, wskutek czego odpadnie normalne długoletnie czekanie na wydostanie się do wyższych grup, a okręg będzie miał częściową klasyfikację graczy, która jest potrzebna przy zestawieniu reprezentacyj.

R. B.

Zarząd Polskiego Związku Szachowego na rok 1937/38.

Powracając do sprawozdania z Walnego Zgromadzenia P. Zw. Szach. zamieszczonego w nr 1 „Nowin Szachowych“ podajemy niniejszym kompletny skład zarządu P. Zw. Szach.

Prezes: dr. Br. Nakoniecznikow — Klukowski

Wiceprezesi: dyr. T. Dybowski, Kazimierz Piłsudski, D. Przepiórka

Sekretarz: red. St. Łękański

Skarbnik: Tadeusz Pawłowski

Kapitan Związku: Pułk. dypl. dr. Marian Steifer

Referent finansowy: inż. Władysław Saganowski

Zastępca sekretarza: Tadeusz Suchoński

Kronikarz: mgr. Julian Madfes

Ławnicy: Głogoszewski (Śląsk), E. Gross (Kraków), mgr. W. Hebelt (Warszawa), inż. St. Kruszewski (Warszawa), dr. G. Raciążek (Warszawa), dyr. H. Rewkiewicz (Warszawa), Siemiatycki (Częstochowa), pr. Weinreich (Łódź).

KOMISJA TECHNICZNA:

inż. H. Salzman — dr. R. Hermanowa — J. Jagielski — Por. J. Sternak, — J. Danneman oraz z urzędu Wpr. D. Przepiórka i Kap. Zw. Pułk. dypl. dr. M. Steifer.

KOMISJA ARBITRÓW:

J. Kleczyński — K. Makarczyk — B. Domosławski — Z. Marienstrass — Wł. Michalski oraz z urzędu jeden z wprezesów i sekretarz — St. Łękawski.

KOMISJA REWIZYJNA:

Z F. Turski — A. Ligowski, — A. Zawistowski — L. Güthner — H. Walfisz.

SĄD ROZJEMCZY:

Adw. A. Stawski — J. Rosiński — St. Żabiński.

R. B.

M TOMASZEWICZ.

Ogólne zasady rozgrywania debiutów. (C. d.)

Drugi Przykład:

1. e2—e4, e7—e5 2. Sg1—f3, Sb8—c6 3. d2—d4, e5xd4

Bicie piona d4 nie rozwija gry iecz również nie jest stratą tempa, ponieważ, jeśli białe odbiją piona z powrotem 4. Sf3xd4, to wykonają dwa posunięcia skoczkiem, czyli strata czasu czarnymi została przez podwójny ruch białego skoczka skompensowana. Natomiast dalsze bicie 4.... Sc6xd4 już będzie stratą tempa, ponieważ białe, odbijając skoczka, wprowadzają do boju hetmana i tym przyspieszają rozwinięcie swych figur.

4. należy unikać w otwarciu bicia pionów, które przeciwnik podsuwa, aby spowodować lepszą swą mobilizację i zdobyć inicjatywę. Takie otwarcia noszą nazwę gambitów i obfitują w niezliczoną ilość warjantów, które trzeba znać, aby osiągnąć skuteczną obronę.

5. Po dokonaniu otwarcia pionami należy jaknajmniej posuwać pionami, bowiem czas, stracony na ruchy pionów mógłby być lepiej wykorzystany na rozwinięcie figur i jeszcze z tego względu, że pion jest najmocniejszy wtenczas, gdy nie jest ruszany z miejsca.

Niedoświadczony szachista często używa posunięć a7—a6 i h7—h6 lub grając białymi a2—a3 i h2—d3. Posunięcia te należy zaliczyć do strat tempa, gdy nimi nie są atakowane figury przeciwnika. Naprzykład:

1. e2—e4, e7—e5 2. Sg1—f3, Sb8—c6 3. Gf1—b5

Posunięcie 3... a7—a7 nie powoduje straty czasu, bowiem atakuje gońca nieprzyjacielskiego, natomiast, gdybyśmy zagrali 3... h7—h6, byłaby to strata tempa, gdyż przeciwnik rozwinąłby inną przez ten czas figurę i uprzedziłby nas w mobilizacji.

W streszczeniu reguły na stratę tempa, ujęte w formę humorystyczną brzmią jako przykazania:

1. Nie posuwaj jedną i tą samą figurą dwa lub kilka razy nadaremno.
2. Nie wysuwaj hetmana w początku partii za daleko.
3. Nie rób obronnych ruchów pionami skrzydłowymi.
4. Nie pożądam pionów przeciwnika twego.
5. Nie wymieniaj bez ważnych powodów ani piona ani skoczka, ani gońca, ani innej bierki, która jego, przeciwnika jest.

Celowe rozwinięcie bierek osiąga się przez zgodne ich działanie ku opanowaniu centrum.

Rozpatrzmy pod względem celowości pierwsze posunięcia wszystkich bierek,

P i o n y.

Posunięcia pionów winne odpowiadać następującym warunkom: oswobodzenia drogi dla wyprowadzenia figur i atakowania pól centralnych.

Pierwsze posunięcia białych a2—a4, a2—a3, c2—c3, f2—f3, h2—h3, i h2—h4 nie odpowiadają przytoczonym warunkom, wobec tego nie należy ich w początku partji stosować. Również czarnym nie zaleca się stosować posunięć: a7 a5, a7—a6, f7—f6, h7—h6. Pominęliśmy tu posunięcie c7—c6. Stosuje się ono w odpowiedzi na posunięcie białych 1. e2—e4 i nosi nazwę debiutu Karo-Kan. Ma ono na celu w związku z następnym posunięciem czarnych d7—d5 zaatakowanie piona e4 i trwałe uosadowienie się w p. d5.

Posunięcia białych b2—b3, g2 g3 oswobadzają pola b2 i g2 dla gońców, natomiast pól centralnych nie atakują. To samo można powiedzieć o posunięciach czarnych b7—b6 i g7—g6.

Posunięcia białych: c2—c4 i f2—f4 oraz czarnych: f7—f5 i c7—c5 atakują pola centralne lecz nie przyczyniają się do rozwinięcia żadnej figury. Posunięcia powyższe jako częściowo odpowiadające wskazanym warunkom celowości, mogą być stosowane w otwarciu partji.

Pierwsze posunięcia białych e2 e4 i d2—d4, i czarnych e7—e5, d7—d5 odkrywające drogi dla własnych figur oraz atakujące środkowe pola w obozie przeciwnika, powinny być stosowane tembardziej przez mało doświadczonych graczy.

Zaznaczamy jednocześnie, że stosownie do przepisów gry szachowej rozpoczyna partję grający białymi, wobec tego grający czarnymi jest nieco ograniczony w wyborze pierwszego posunięcia. Naprzykład: na pierwsze posunięcia białych 1. d2—d4 czarne nie mogą odpowiedzieć e7—e5, lub na 1. e2—e4 zagrać f7—f5 wobec straty piona.

W dalszym rozwinięciu debiutu nie należy nadużywać ruchów pionami. Pamiętać należy, że pion nigdy nie cofa się, lecz dąży naprzód, wobec tego posunięcie pionem winno być dobrze obmyślane. Pion jest najsilniejszym, gdy nie zrobił żadnego posunięcia. Dla celów obronnych najlepiej nie ruszać pionów z miejsca. W ofensywie, im dalej jest pion wysunięty, tym jest groźniejszy dla przeciwnika. Gdy ofensywa będzie odparta, to daleko wysunięte piony staną się łupem kontr-ataków strony przeciwnej.

W układzie pionów nie należy tworzyć słabych punktów. Jak było zaznaczono, słabym punktem w formacji pionów jest taki punkt, który nie może być zaatakowany przez własnego piona. Punkty słabe służą do umieszczenia w nich figur przeciwnika, które będą przeszkadzały grającemu w jego manewrach i operacjach.

S k o c z e k

W debiucie należy skoczków ustawiać bliżej centrum, aby w razie potrzeby mogły być przerzucone na skrzydła. Rozwinięcie skoczka na a3 lub h3 nie zaleca się. Wobec jego krótkich kroków zużywa on dużo czasu dla przejścia na inne skrzydło w razie potrzeby. Z drugiej strony skoczek w tym wypadku może być łatwo wymieniony przeciwnikiem na gońca. W rezultacie piony na skrajnej linii a lub h zostaną zdublowane i odosobnione, co w wysokim stopniu zmniejsza ich wartość. Naprzykład: 1. e2—e4, 2. Sg1—h3, d7 d6, 3. Gf1 c4, Gc8xh3 4 g2xh3. Wartość pionów na linii h jest znikoma.

G o n i e c

Gońca należy ustawiać zależnie od okoliczności w środku szachownicy, aby jego działalność była skierowana na pozycje roszady przeciw-

nika lub ku owdądnięciu pól centralnych. Dobrze również gońcem wiązać skoczka przeciwnika, który atakuje lub broni pola centralne. Nie należy jednak bez widocznej korzyści wymieniać gońca na skoczka, pamiętając, że w większości wypadków a tembardziej w końcówce goniec jest silniejszym od skoczka.

He t m a n

W początku partii należy trzymać hetmana w rezerwie i tylko po zbadaniu planów przeciwnika lub ułożenia skutecznej ofensywy własnej należy rzucić hetmana dla decydującego uderzenia. Hetmana nie należy umieszczać poza granicę. Dla niego atak każdej bierki jest niebezpieczny. Utrwalenie i umocnienie pozycji hetmańskiej w centrum jest prawie niewykonalne.

Harmonijne działanie figur

Zgodność (harmonijność) działania figur wyraża się w tym, że jedna figura drugiej nie przeszkadza, nie tamuje ruchów, wszystkie natomiast działają zgodnie z myślą przewodnią rozgrywanego debiutu.

Naprzykład:

- | | |
|-----------|--------|
| 1. e2—e4 | e7 e5 |
| 2. Sg1—f3 | Sb8—c5 |
| 3. Gf1—b5 | |

Rozwinięcie gońca na pole b5 jest zgodne z opanowaniem pola centralnego e5, które przez skoczka c6 jest bronione. Rozwinięcie gońca na pole c4 jest możliwe, lecz nie wytwarza presji na pola centralne. Natomiast rozwinięcie gońca na pole d3 nie odpowiada harmonijnemu działaniu figur, ponieważ tamuje ruch piona d2 i wstrzymuje wyprowadzenie gońca c1.

DZIAŁ PARTII

Red.: Zygmunt Paszkiewicz, Chorzów II, ul. 3-go Maja 81.

Partia Nr. 44.

Z turnieju w Montevideo 1938.

Pionem hetmańskim

Białe: Rotunno—Czarne: dr Alechin

- | | |
|-----------|--------|
| 1. d2—d4 | Sg8—f6 |
| 2. c2—c4 | e7 e6 |
| 3. Sg1—f3 | Sf6—e4 |

Mistrz świata może sobie pozwolić na pewne niezwykłości, aby zbić z pantalyku mniej doświadczonych. Zresztą niedawno mistrze wiedeńscy zastanawiali się turniejowo nad tym posunięciem.

- | | |
|-----------|--------|
| 4. Sb1—d2 | f7—f5 |
| 5. Hd1—c2 | d7—d5 |
| 6. e2—e3 | Sb8—d7 |
| 7. Gf1—e2 | c7—c6 |

Białe pozwoliły czarnym na wybudowanie żelaznego łańcucha pionów z Końcem pośrodku. Zapewne już w 4-ym, a w każdym razie w 7-ym posunięciu na-

leżało wymienić piona przez c4xd5. Teraz czarne stoją świetnie.

- | | |
|------------|---------|
| 8. 0—0 | Gf8—c6 |
| 9. b2—b3 | 0—0 |
| 10. Gc1—b2 | Gd8—f6! |

Broni punktu e5 i przygotowuje atak.

- | | |
|------------|--------|
| 11. g2—g3 | g7—g5 |
| 12. Sf3 e1 | Hf6—h6 |
| 13. Se1—g2 | Sd7—f6 |

Białe nie mogą teraz grać 14. f2—f3 z powodu odpowiedzi 14... Sxg3!

- | | |
|------------|---------|
| 14. f2—f4 | Gc8—d7 |
| 15. Sd2xe4 | Sf6xe4 |
| 16. Ge2—f3 | Se3—f6! |

Koń stanowi tu zbyt cenną figurę atakującą aby pozwolić już teraz na jego wymianę.

- | | |
|------------|--|
| 17. Sg2—e1 | |
|------------|--|

Ten biały Koń nie może ustać w miejscu — nie wiele on będzie znaczył na tym polu, na które dąży.

17. Gd7—e8

18. Se1—d3 Ge8—h5

19. Gf3—h1

Białe nie chcą wymieniać Gońców, bo to pozwoliłoby czarnym na wprowadzenie Konia na g4. Ale białe stoją tak nieśmiało, że nie wiele pomogą im takie drobniaki.

19. Gh5—g4

Nie Koń, to Goniec tu włącz.

20. Sd3—e5 Gg4—h3

21. W11—f2 Wa8—e8

22. a2 a4

Zaczyna się zwykła rzecz w ścieśnionych pozycjach: próba przedarcia się tam gdzie jeszcze można się spodziewać jakiegoś chociażby pozorów zdybienia swobody. Alechin przygotował jednak już wszystko do ataku — i teraz w diabelski sposób użytkuje osłabienie przeciwnika na skrzydle hetmańskim i w centrum.

22. e8—e7

23. Gb2—a3 Gd6xa3

24. Wa1x+3 We7—g7

25. b3—b4 Sf6 e4

Zaczyna się taniec końcowy. Zobaczymy, jak skorzysta mistrz świata z nienaturalnej pozycji białej Wieży na na a 3 — i drugiej na f2.

26. Gh1xe4

Konie zne. Na 26 We2 czarne grałyby 26... g5xf4 i t. d.

26. f5xe4

27. Kg1—h1 g5xf4

28. e3xf4

Jeżeli 28. g3xf4, to 28... Kh8, poczym Wg8.

28. Gh3—f5.

29. Hc2 e2

Grozilo e4—e3.

29. a7—e5!

Chodzi teraz czarnym o punkt d4

30. b4—b5 c6—c5!

31. He2—e3 Hh6—h5!

Ogromne posunięcie, zyskane przez brak Wież na linii pierwszej.

32. Wa3—a1 c5xd4

33. He3xd3 Wg7xg3

34. Wf1 g1 Wg3xg1

35. Kh1xg1 Gf5—h3

36. c4—c5 Wf8xf4!

37. c5—e6 Hh5—e2!!!

Białe poddały się. Mat jest nieukniony. Partia ta jest arcydziełem ataku, który mistrz świata przygotował tak starannie, że rozstrzygnięcie przyszło w kilku posunięciach.

Uwagi wg Kuriera Warszawskiego.

Partia Nr. 45.

Z turnieju w Montevideo 1938 r.

Obrona francuska*Białe: Canepa — Czarne Alechin*

- | | |
|------------|----------|
| 1. e2—e4 | e7—e6 |
| 2. d2—d4 | d7—d5 |
| 3. e4—e5 | c7—c5 |
| 4. Hd1—g4? | Sb8—c6 |
| 5. Sg1 f3 | Sg8—e7 |
| 6. c2—c3 | Se7—f5 |
| 7. Cf1—d3 | c5xd4! |
| 8. 0—0 | Gc8—d7 |
| 9. Wf1—e1 | d4xc3 |
| 10. Sb1xc3 | g7—g6 |
| 11. Gc1—g5 | Gf8—e7 |
| 12. Hg4—f4 | Sc6—d4! |
| 13. Gg5—f6 | Sd4xf3+ |
| 14. g2xf3 | Wh8—g8 |
| 15. Kg1—h1 | Gd7 c6 |
| 16. Gd3xf5 | g6xf5 |
| 17. Gf6xe7 | H 8xe7 |
| 18. Sc3—e2 | d5—d4!! |
| 19. Se2xd4 | He7—b4! |
| 20. We2—g1 | Wg8xg1+ |
| 21. Wa1xg1 | 0—0—0 |
| 22. Wg1—d1 | Hb4xb2 |
| 23. Wd1—d2 | Wd8xd4! |
| 24. Wd2xd4 | Hb2xf2!! |

Białe poddały się.

Partia Nr. 46.Z meczu Śląsk — Kraków
rozegrana w dniu 1. V. 1938 r.**Obrona sycylijska**

Białe: Prof. Zawadzki (Śląsk) — Czarne: Scheier (Kraków)

- | | |
|------------|--------|
| 1. e2—e4 | c7—c5 |
| 2. Sg1—f3 | g7—g6 |
| 3. d2—d4 | c5xd4 |
| 4. Hd1xd4 | Sg8—f6 |
| 5. Sb1—c3 | Sb8—c6 |
| 6. Hd4—d3 | d7—d6 |
| 7. a3—a3 | Hd8—a5 |
| 8. Hd3—d1 | Sf6xe4 |
| 9. Gc1—d2 | Se4xd2 |
| 10. Hd1xd2 | Gf8—g7 |
| 11. Sc3—d5 | Gc8—4 |
| 12. Hd2xa5 | Sc6xa5 |

13. Sd5 - c7	Ke8 - d7
14. Sc8xa8	Gg4xf3
15. g2xf3	Gg7xb2
16. Gf1 - b5 +	Sa5 - c6
17. Wa1 - a2	Gb2 - c3 +
18. Ke1 - f1	Wh8xa8
19. Kf1 - g2	a6
20. Gb5xc6 +	Kd7xc6
21. a3 - a4	a6 - a5
22. Wh1 - b1	b7 - b6
23. Wa2 - a3	Gc3 - d4
24. Wa3 - d3	e7 - e5
25. f3 - f4	f7 - f6
26. f4xe5	f6xe5
27. f2 - f4	Wa8 - e8
28. f4xe5	d6xe5
29. Wb1 - e1	Gd4 - c5
30. We1 - e4	We8 - e7
31. c2 - c3	b6 - b5
32. a4xb5 +	Kc6xb5
33. Wd3 - d2	a5 - a4
34. Wd2 - b2 +	Kb5 - a5
35. We4 - c4	Gc5 - d6
36. Wc4 - c6	a4 - a3
37. Wb2 - d2	Gd6 - c7
38. Wd2 - d5 +	ka5 - a4
39. Wc6 - a6 +	Ka4 - b3
40. Wd5 - b5 +	Kb3 - c4
41. Wb5 - b1	e5 - e4
42. Wa6xa3	Gc7 - e5
43. Wb1 - e1	Kc4 - d3
44. c3 - c4 +	Kd3 - d4
45. c4 - c5	Ge5 - f4
46. Wa3 - a4 +	Kd4 - d5
47. c5 - c6!	e4 - e3
48. Kg2 - f3	

Rem'is.

Partia Nr. 47.

Z meczu Śląsk - Kraków
rozegrana w dniu 1. V. 1938 r:

Gambit hetmański

Białe: Bass — Czarne: Lokiez
(Kraków) (Śląsk)

1. d2 - d4	d7 - d5
2. c2 - c4	Sg8 - f6
3. Sb1 - c3	e7 - e6

To posunięcie (w warjancie z 3. S—f3)
zastosowano w partii Hömlinger-Grünfeld
(Trebitsch-Memor. Wiedeń 1928.)

4. Gc1 - g5	d5xc4
-------------	-------

Bardzo silnym jest też 5. e4. Czarne
powinny były dążyć do c5 i S—c6.

5. e2 - e3	Gf8 - e7
6. Gf1xc4	0 - 0
7. Hd1 - c2	c7 - c6
8. Gc4 - d3	h7 - h6
9... Sb - d7, celem forsowania c5 lub e5 było wskazany.	
9. Gg5 - h4	Sf6 - d5
10. Gh4xe7	Hd8xe7
11. a2 - a3	Sb8 - d7
Lepsze 12... e5.	
12. Sg1 - e2	Sd7 - f6
13. e3 - e3	Sd5xc3
14. b2xc3	e6 - e5
15. 0 - 0	Gc8 d7

Błąd. Lepsze 16... Wa - d8.

16. Se2 - g3	He7 - d6
--------------	----------

Do przegranej prowadziłoby: 17... ex
f4 np. 18. e5 H - c7 19. exf6 fxg3 20. G -
h7+ K - h8 21. fxg7 Kxg7 22. Wxf1+
Kxf7 (22... Wxf7 23. H - g5+) 23. H -
g6+ Ke7 24. H - g7+ i t. d.

17. f2 - f4	Hd6 - e7
18. f4xe5	Sf6 - g4
19. Wf2 - f3	h6 - h5
20. h2 - h3	h5 - h4
21. Sg3 - f5	Gd7xf5
22. e4xf5	Sg4 - h6
23. f5 - f6	He7 - a7
24. f6xg7	Kg8xg7
25. Wf3 - f6	Wa - e8
26. Hc3 - d2	Wf8 - h8
27. Hd2 - g5 +	Kg7 - f8
28. Wf6xh6	Wh8 - g8
29. Hg5xh4	Hc7 - e7
30. Wh6 - f6	He7 - d7
31. Wa1 - f1	We8 - e7
32. Gd3 - c4	Wg8 - g7
33. Hh4 - h8 +	Wg7 - g8
34. Hh8 - h6 +	Wg8 - g7
35. e5 - e6	Czarne poddały się.

Uwagi M. Gałuszki,

Partia Nr. 48.

Z turnieju o drużynowe mistrzostwo
Śl. Okr. Stow. Szach. na rok 1938

Obrona francuska

Białe: Kandzia — Czarne: Pyrlik
(„Jedność“ Katowice) („Wieża“ Janów Śl.)

1. e2 - e4	e7 - e6
2. d2 - d4	d7 - d5
3. e4 - e5	c7 - c5
4. c2 - c3	Sb8 - c6

- | | |
|---------------|---------|
| 5. Sg1-f3 | Hd8-b6 |
| 6. Gf1-e2 | c5xd4 |
| 7. c3xd4 | Gf8-b4+ |
| 8. Sb1-c3 | Sg8-e7 |
| 9. 0-0 | Se7-f5 |
| 10. a2-a3 | Gb4-e7 |
| 11. Sc3-a4 | Hb6-c7 |
| 12. b2-b4 | a7-a6 |
| 13. Gc1-b2 | 0-0 |
| 14. Se2-d2 | b7-b5 |
| 15. Sa4-c5 | Ge7xc5 |
| 16. t4xc5 | h7-h6 |
| 17. Gd3-b1 | Sf5-e7 |
| 18. Hd1-d3 | g7-g6 |
| 19. Gb2-c1 | Kg8-g7 |
| 20. Hd3-d2 | Se7-g8 |
| 21. Sf3-h4 | Sc6-e7 |
| 22. Hd2-d3 | Gc8-d7 |
| 23. g2-g4 | a6 a5 |
| 24. f2-f4 | Wf8 b8 |
| 25. f4-f5 | e6xf5 |
| 26. g4xf5 | Se7xf4 |
| 27. S 4xf5 | G 17xf5 |
| 28. Hd3-f3 | Gf5xb1 |
| 29. Wa1xb1 | Hc7-d7 |
| 30. Wb1-b3 | Hd7 e6 |
| 31. Hf3-e2 | b5-b4 |
| 32. Wb3-f3 | Wa8-a7 |
| 33. He2-g2 | b4-b3 |
| 34. G 1-b2 | h6-h5 |
| 35. Wf3-f4 | Sg8-h6 |
| 36. Hg2-g5 | Sl 8-g8 |
| 37. Wf4-h4 | Kg7-f8 |
| 38. Wh4-f4 | Kf8-e8 |
| 39. Kg1-h1 | a5 4 |
| 40. Hg5-g2 | Wa7-e7 |
| 41. W f4-f5 | Wb8-d8 |
| 42. Wf5-f4 | Sg8-t 6 |
| 43. Wf4-f6 | He6-g4 |
| 44. Wf6-a6 | Hg4-d7 |
| 45. Wa6-d6 | Hd7-b7 |
| 46. Wd7-b6 | Hb7-c7 |
| 47. Gb2-c1 | Sh6-f5 |
| 48. Wb6xg6! x | f7xg6 |
| 49. Hg2xg6 † | We7-f7 |
| 50. e5-e6 | |

Czarne poddały się.

Partia Nr. 49.

Z turnieju o drużynowe mistrzostwo
Jl. Okr. Stow. Szach. na rok 1938.

Gambit hetmański

Białe: Szyler — Czarne: Jałowiecki
(Roździeń-Szopien!) (Zw. Prac. Sosnowiec)

1. d2-d4 d7-d5, 2. c2-c4
Sg8-f6, 3. Sb1-c3 e7-e6,
4. Gc1-g5 Gf8-e7, 5. Sg1-f3
Sb8-d7, 6. Hd1-c2 c7-c5 7. d4x
c5 Ge7xc5, 8. c4xd5 Hd8-b6,
9. e2-e3 Sf6xd5, 10. Sc3xd5 e6x
d5, 11. Gf1-d3 h7-h6, 12. Gg5xf4
Gc5-d6, 13. Gf4xc6 Hb6xd6,
14. 0-0 Sd7-f6, 15. Wa1-c1
0-0, 16. Hc2-c7 Hd6-b4, 17.
Wc1-c2 Gc6-g4, 18. a2-a3
Hb4b6 19. Hc7xb6 a7xb6, 20. Sf3-e5
Gg4-e6, 21. Wc2-c7 Wa8-b8
22. Wf1-c1 Sf6-e8, 23. Wc7-c3
Se8-d6, 24. Wc3-b3 b6-b5
25. Gd3xb5 Wf8-d8, 26. Gb5-
e2 f7-f6, 27. Se5-f3 b7-b5,
28. Sf3-d4! Ge6-d7, 29. Wc1-
c5! Wd8-c8, 30. Wc5xd5 Wc8-
c1 †, 31. Ge2-f1 Wb8-c8?,
32. Wd5xd6.

Czarne poddały się.

Partia Nr. 50.

Z turnieju o drużynowe mistrzostwo
Sl. Okr. Stow. Szach. na rok 1938.

Włoska

Białe: Musioł — Czarne: Szmigielok
(Zw. Prac. Sosnowiec) Roździeń-Szopien.)

1. e2-e4 e7-e5, 2. Gf1-c4
Sg8-f6, 3. d2-d3 Gf8-c5,
4. Sg1-f3 d7-d6, 5. h2-h3 Sb8-
c6, 6. c2-c3 Sc6-a5, 7. Gc4xf7+
Ke8 x f7, 8. b2-b4 Gc5 x f2,
9. Ke1xf2 Sa5-c6, 10. Wh1-f1
Wh8-f8, 11. Hd1-b4+ Kf7-e7,
12. Kf2-g1 h7-h6, 13. Sf3-h4
Gc8-c6, 14. Hb3-c2 Ke7-f7,
15. Hc2-f2 Kf7-g8, 16. Hf2-g3
Sf6-h5, 17. Wf1 x f8 Hd8 x f8
18. Hg3-f3 Hf8xf3, 19. Sh4 x f3
Wa8-f8, 20. Sb2-d2 Sh5-f4,
21. Sf3-e1 Sf4-e2+, 22. Kg1-h2
Se2 x c3, 23. Sd2-f3 Sc3 x a2,
24. Gc1-d2 Sa2xb4, 25. Gd2xb4

Sc6 x b4, 26. Wa1 x a7 Wf8-b8, 27. Sf3-d2 Sh4-c6, 28. Wa7-a3 b7-b5, 29. Wa3-c3 Ge6-d7, 30. Sd2-b3 Wb8-b7, 31. Se1-f3 Kg8-f7, 32. d3-d4 e5 x d4, 33. Sf3xd4 Sc6xd4, 34. Sb3xd4 b5-b4, 35. Wc3-b3 c7-c5, 36. Sd4-c2 Gd7-a4, 37. Wb3-i3+ Kf7-e6, 38. Sc2-e3 b4-b3 39. Wf3-f1 Wb7-b4, 40. Se3-d5 Wb4xe4.

Białe poddały się.

Partia Nr. 51.

Z turnieju o drużynowe mistrzostwo
Sl. Okr. Stow. Szach. na rok. 1938.

Gambit hetmański

Białe: Adamek — Czarne: Gonsior
(„1916“ W. Hajduki) („Wieża“ Janów Sl.)

1. d2-d4 d7-d5, 2. c2-c4 e7-e6, 3. Sb1-c3 Sg8-f6, 4. Sg1-f3 Gf8-e7, 5. e2-e3 Sb8-d7, 6. Gf1-d3 c7-c5 7. c4xd5 Sf6xd5, 8. 0-0 c5xd4, 9. e3xd4 0-0, 10. Wf1-e1 Sd7-f6, 11. Gd3-c2 Ge7-b4, 12. Hd1-d3 a7-a6, 13. Sf3-g5 g7-g6, 14. a2-a3 Gb4-e7, 15. Sg5-e4 Sf6xe4, 16. Sc3xe4 Sd5-f6, 17. Gc1-h6 Wf8-e8, 18. Wa1-d1 Sf6xe4, 19. We1xe4 Ge7-f6, 20. Gh6-f4 Hd1-b6, 21. b2-b3 Gf6-g7, 22. We4-e2 Gc8-d7, 23. a3-a4 Wa8-c8, 24. Gf4-e3 Hb6-d8, 25. Hd3-d2 Gd7-c6, 26. Ge3-h6 Hd8-d5, 27. f2-f3 We8-d8, 28. Gh6xg7 Kg8 x g7, 29. Hd2-f4 b7-b5, 30. h2-h4 Hd5-d6, 31. Hf4-g4 b5 x a4, 32. b3 x a4 Hd6-b4, 33. Hg4-g5 Wd8-d5, 34. Hg5-d2 Hb4xd2, 35. We2xd2 Wd5 h5, 36. g2-g4 Wh5xh4, 37. Kg1-g2? Wh4xg4+

Białe poddały się.

Partia Nr. 52.

Z turnieju o drużynowe mistrzostwo
Sl. Okr. Stow. Szach. na rok 1938.

Gambit hetmański

Białe: Szmidt — Czarne: Szymocha
(„Jedność Katowice“) (K.P.W. Katowice)

1. d2-d4 Sg8-f6, 2. c2-c4 d7-d5, 3. e2-e3 Sb8-c5, 4. Sb1-c3 Gc8-f5, 5. Sg1-f3 d5xc4, 6. Gf1xc4 e7-e6, 7. 0-0 a7-a6, 8. h2-h3 Sf6-e4, 9. Gc4-d3 Se4 x c3, 10. b2 x c3 Gf5 x d3, 11. Hd1xd3 Gf8-e7, 12. Gc1-b2 0-0, 13. Sf3-h2 f7-f5, 14. f2-f4 Sc6-b8, 15. Wa1-d1 c7-c6, 16. c3-c4 g7-g6, 17. Hd3-b3 Hd8-c8, 18. d4-d5 c6xd5, 19. c4x d5 e6xd5, 20. Hb3xd5+ Wf8-f7, 21. Sh2-f3 Hc8-c6, 22. Hd5x f7+ Kg8xf7, 23. Sf3-e5+ Kf7-e6, 24. Se5xc6 Sb8xc6, 25. a2-a3 Sc6-a5, 26. Wd1-d3 Sa5-c4, 27. Gb2-c1 b7-b5, 28. Wf1-d1 Wa8-a7, 29. Kgl-f2 Sc4-d6, 30. Gc1-b2 Sd6-e4+, 31. Kf2-f3 Se4-d6, 32. Wd1-c1 Sd6-c4, 33. Wc1-c2 Wa7-c7, 34. Kf3-e2 Wc7-c5, 35. Ke2-d1 Wc5-d5, 36. Wd3xd5 Ke6 x d5, 37. Gb2-c1 Kd5-e4, 38. Wc2-c3 h7-h6, 39. Kd1-e2 g6-g5, 40. g2-g3 Ge7-d6, 41. Wc3-b3 Gd6-c5, 42. f4xg5 h6xg5, 43. h3-h4 g5xh4, 44. g3xh4 Gc5-f8 45 h4-h5 Sc4-d6, 46. a3-a4 b5xa4, 47. Wb3-b4+ Ke4-d5, 48. Wb4xa4 Sd6-e4, 49. Ke2-f3.

Czarne poddały się.

Partia Nr. 53.

Z turnieju o mistrzostwo m. Chorzowa
na rok 1938.

Gambit hetmański

Białe: Ułczok — Czarne: Płonka

1. d2-d4 Sg8-f6, 2. Sg1-f3 d7-d5, 3. c2-c4 e7-e6, 4. Sb1-c3 c7-c6, 5. Gc1-g5 Gf8-e7, 6. e2-e3 Sb8-d7, 7. Hd1-c2 0-0, 8. a2-a3 a7-a6, 9. Wa1-d1 Wf8-e8, 10. h2-

h3 d5xc4, 11. Gf8xc4 b7-b5, 12. Gc4-a2 Sf6-d5, 13. Gg5xe7 Hd8xe7, 14. 0-0 Gc8-b7, 15. Sc3-e4 h7-h6. 16. Ga2-b1 Sd7-f8, 17. Sf3-e5 Wa8-c8, 18. Hc2-c5 We8-d8, 19. Wd1-c1 Sf8-d7, 20. Hc5xe7 Sd5xe7, 21. Se4-d6 Sd7xe5, 22. Sd6 x c8 23. g2xf3 Sd7xc8, 24. Wc1-c5 Sc8-d6, 25. b2-b3 f7-f6, 26. Gb1-e4 Sd6xe4, 27. f3xe4 Kg8-f7, 28. f2-f4 Kf7-e7, 29. Kg1-f2 Ke7-d6, 30. Wf1-g1 Wd8-d7, 31. h3-h4 Wd7-f7, 32. Kf2-e2 Gb7-a8, 33. Ke2-d3 g7-g5, 34. h4xg5 f6xg5, 35. f4xg5 Wf7-g7, 36. g5-g6 Ga8-b7, 37. Wc5-h5!

Czarne poddały się.

Partia Nr. 54.

Z turnieju o mistrzostwo m. Chorzowa
na rok 1938

Obrona francuska

Białe: Góralczyk — Czarne: Arendt

- | | |
|-------------|----------|
| 1. e2-e4 | e7-e6 |
| 2. d2-d4 | d7-d5 |
| 3. Sb1-c3 | d5 x e4 |
| 4. Sc3xe4 | Sb1-d7! |
| 5. Sg1-f3 | Sg8-f6 |
| 6. Gc1-g5 | Gf8-e7 |
| 7. Se4xf6+ | Ge7 x f6 |
| 8. Gg5xf6 | Hd8 x f6 |
| 9. Gf1-d3 | 0-0 |
| 10. 0-0 | e6-e5 |
| 11. d4xe5 | Sd7 x e5 |
| 12. Sf3xe5 | Hf6 x e5 |
| 13. c3-c3 | Gc8-e6 |
| 14. Hd1-c2 | h7-h6 |
| 15. Wf1-e1 | He5-g5 |
| 16. We1-e3 | Wa8-d8 |
| 17. Wa1-e1 | Wd8-d6 |
| 18. We3-g3 | Hg5-d5 |
| 19. c3-c4 | Hd5-a5 |
| 20. b2-b4 | Ha5 x b4 |
| 21. We1-b1 | Hb4-a5 |
| 22. Hc2-b2 | f7-f6 |
| 23. Hb2xb7 | Ha5 x a2 |
| 24. Hc7-e4? | Ha2 xb1+ |

Białe poddały się.

Partia Nr. 55

Z turnieju o mistrzostwo m. Chorzowa
na rok 1938.

Caro-Kann

Białe: Monka — Czarne: Karch

- | | |
|---------------|----------|
| 1. e2-e4 | c7-c6 |
| 2. d2-d4 | d7-d6 |
| 3. Sb1-c3 | d5 x e4 |
| 4. Sc3 x e4 | Gc8-f5 |
| 5. Se4-g3 | Gf5-g6 |
| 6. Sg1-f3 | e7-e6 |
| 7. Gf1-d3 | Sb8-d7 |
| 8. h2-h4! | Gf8-e7 |
| 9. h4-h5 | Gg6 x d3 |
| 10. Hd1 x d3 | Sg8-f6 |
| 11. Gc1-g5 | Sf6-d5 |
| 12. Gg5 x e7 | Hd8 x e7 |
| 13. 0-0-0 | 0-0-0 |
| 14. Wh1-e1 | He7-f6 |
| 15. Hd3-b3 | h7-h6 |
| 16. c2-c4 | Sd5 b6 |
| 17. Kc1-b1 | Wh8-e8 |
| 18. c4-c5 | Sb6-d5 |
| 19. Sg3-e4 | Hf6-f5 |
| 20. g2-g4! | Hf5-h7 |
| 21. Kb1-a1 | Sd7-f6 |
| 22. Se4-d6+ | Wd8 x d6 |
| 23. c5 x d6 | We8-d8 |
| 24. Sf3-e5 | Hh7-g8 |
| 25. f2-f3 | Kc8-b8? |
| 27. Se5 x c6+ | |

Czarne poddały się.

Partia Nr. 56

Z turnieju o mistrzostwo m. Chorzowa
na rok 1938

Gambit hetmański

Białe: Karch — Czarne: Wilczek

- | | |
|------------|---------|
| 1. d2-d4 | d7-d5, |
| 2. c2-c4 | e7-e6, |
| 3. Sb1-e3 | Sg8-d7, |
| 4. Gc1-g5 | Sb8-d7, |
| 5. e2-e3 | c7-c6, |
| 6. Sg1-f3 | Hd8-a5, |
| 7. Sf3-d2 | Gf8-b4, |
| 8. Hd1-c2 | 0-0, |
| 9. Gg5xf6 | Sd7xf6. |
| 10. Gf1-d3 | a7-a6, |
| 11. 0-0 | Ha5-c7, |

12. f2 - f4 h7 - h6, 13. Wf1 - f3
Gc8 - d7, 14. a2 a3 Gb4 - e7,
15. Wa1 - f1 Wa8 - c8, 16. c4 -
c5 Sf6 - g4, 17. h2 - h3 Sg4 - f6
18. g2 - g4 Sf6 - e8, 19. Sc3 - a4
f7 - f5, 20. Sa4 - b6 Wc8 - d8,
21. Wf3 - f2 Se8 - f6, 22. g4 x f5
e3 x f5, 23. Sb6 x d7 Sf6 xd7,
24. Gd4 x f5 Wf8 - f6, 25. Sd2 -
f3 Sd7 - f8, 26. Sf3 - e5 Wd8 -
b8, 27. Gf5 - d3 Hc7 - d8,
28. Wf2 - g2 a6 - h5, 29. Hc2 -
e2 Wf6 - h6, 30. Gd3 - g6 Ge7 -
f6, 31. Gg6 - f7 + Kg8 - h8,
32. Gf7 x h5 Gf6 x e5, 33. f4 x
e5 Hd8 - h4, 34. Gh5 - g4 Sf8 -
h7, 35. He2 - f2 Hh4 - e7, 36.
Hf2 - f7 He7 x f7, 37. Wf1 x f7
Sh7 - g5, 38. Wf7 - e7 Sg5 x h3 +,
39. Gg4 x h3 Wh6 x h3, 40. We7 x
Wh3 x e3, 41. Wg7 - g3 We3 x
g3, 42. Wg1 x g3 Kh8 - h7,
43. Kg1 - f2 b7 - b6, 44. c5 x b6
Wb8 x b6, 45. b2 - b3 a6 - a5,
46. Kf2e2 Wb6 b7, 47. Ke2 - d2
Wb7 - f7, 48. Wg3 - c3 Wf7 -
f2 +, 49. Kd2 - e3 Wf2 - b2,
50. Ke3 - f4 Kh7 - g7, 51. Kf4 - f5
Kg7 - f7, 52. e5 - e6 + Kf7 - e7,
53. Wc3 x c6 Wb2 x b3, 54. Kf5 -
e5 Wb3 x a3, 55. Wc6 - c7 +
Ke7 - f8, 56. Ke5 - d6 Wa3 - e3,
57. Wc7 - c8 +

Czarne poddały się.

Partia Nr. 57.

Z turnieju o nagrody sekcji „Ognisko“
r. 1935.

Gambit hetmański,

Białe: R. Bąk - Czarne: K. Kubaczka

1. d2 - d4 d7 - d5, 2. c2 - c5 e7 -
e6, 3. Sb1 - c3 Sg8 - f7, 4. Sg1 - f3

Sb8 - d7, 5. e2 - e3 c7 - c5, 6. Gf1
- o3 b7 - b6, 7. 0 - 0 Gc8 - b7,
8. Wf - e1 Gf8 - e7, 9. cxd5 exd5
10. dxc5 bxc5, 11. b2 - b3 0 - 0,
12. Gc1 - b2 Wa8 - c8, 13. Wa1 -
c1 Hd8 - b6, 14. Sc3 - a4 Hb6 - e6
15. h2 h3 Sf6 - e4, 16. Sf6 - d2
Sd7 - f6, 17. Sd2 x e4, Sf6 xe4
18. Hd1 g4 He6 xg4, 19. h3 xg4
Wf - d8, 20. Hd3 xe4 d5 xe4, 21. We1
- e2 Gb7 - a7, 22. We2 - c2 Ga6
- d3, 23. Wc2 - d2 h7 - h6.
24. Hb2 - a3 Wd8 - d5, 25. Sa4 -
b2 Ge7 - f6, 26. Sb2 xd3 e4 xe3
27. e3 xe4 Gf6 - g5? 28. e4 xd5
Gg5 xd2, 29. Wc1 - d1 Gd2 - b4,
30. Ga3 xb4 c5 xb4, 31. Wd1 xd3
Kg8 - f8, 32. d5 - d6 f7 - f6,
33. Wd3 - d4 Wc8 - b8, 34. Wd5 -
d4 Wb8 b7 35. f2 - f4 a7 - a5
36. f4 - f5 Kf6 - f7, 37. Kg1 f2
g7 - g6, 38. We4 - e7 + Wb7 xe7
39. d6 xe7 Kf7 xe7, 40. f5 xg6 Ke7 -
f8, 41. Kf2 - e3 Kf8 - g7, 42. Ke3 -
d4 Kg7 xg6, 43. Kd5 - c5 Kg6 - g5
44. Kc5 - b5 Kg5 xg4, 45. Kb5 xa5
Kg4 - g3, 46. Ka5 x b4 Kg3 x g2
47. a2 - a4 h6 - h5, 48. a4 - a5 h5 -
h4, 49. a5 - a6 h4 h3, 50. a6 - a7
h3 - h2, 51. a7 - a8 + Kg2 - g1
52. Ha8 - a1 + Kg1 - g2, 53. Ha1
- b2 + Kg2 - g1, 54. Hb2 - d4 +
Kg1 - g2, 55. Hd4 xf6 h2 - h2 56.
Hf6 - c6 + Kg2 - h2, 57. Hc6 xh1 +
Kh2 xh1, 58. Kb4 - c5.

czarny poddaje.

KRONIKA

KRAJOWA:

CHORZÓW. Turniej o mistrzostwo miasta Chorzowa zakończył się po 3 miesięcznych zmaganiach. Walki były bardzo zacięte. Z 82 granych partyj tylko 8 zakończyło się wynikiem remisowym. Jeszcze przed ostatnią rundą nie mogła wykazać czołówki i nagrodobiorców. W dniu 22 czerwca odbyło się rozdanie nagród. Pierwszą i drugą nagrodę zdobyli Ulczok i Monka po 9 p. na 12 możliwych. III. nagr. zdobył Wilczek 8½ p. IV. nagr. Maruschczyk 8 p. V. i VI. nagr. dzielili Karch i Szmidt po 7½ p. VII. miejsce zajął Makiela 7 p., VIII. m. Góralczyk 6 p., IX. m. Arendt 5½ p. X. m. Zroski 4½ p., XI. m. Płonka 3 p., XII. m. Jędrysik 1½ p., XIII. Kaleta 1 p. Młody Monka grał wyjątkowo dobrze. Tylko Góralczyk, Zroski, Makiela i Arendt zdołali mu wydrzeć kilka punktów. W zarządzanej rozgrywce o tytuł mistrza Ulczok pokonał Monkę w stosunku 3 : 1.

Ciekawą rzeczą jest to że, dotychczas żaden z graczy, mimo grania w turnieju, nie zdobył mistrzostwa choćby tylko dwa razy! Pierwszy turniej odbył się w r. 1926, Poczym następne co rok, a od roku 1930 co dwa lata. Mistrzostwa zdobyli w r. 1926 Majcherczyk „Morphy“, 1927 Dziuk N. „Goniec“, 1928 Wojdysławski „Morphy“, 1929 Skwara „Goniec“, 1930 Wawrzyczek „Morphy“, 1932 kom. Kubaczka „Ognisko“, 1934 Bąk R, „Ognisko“, 1936 Arendt E. „Ognisko“, 1938 Ulczok P. „Ognisko“.

PABIANICE. Mecz międzymiastowy zakończył się w stosunku 9½:2½ dla Łodzi.

INOWROCŁAW. Mistrzostwo miasta zdobył Nowacki. Dalsze miejsca zajęli Drogowski, Hajek, Górny i Kozłowski. Mistrzostwo drużynowe zdobył Inowrocł. Klub Szach. przed druž. Podoficerów i Urzęd. Skarbowych. Mecz o tytuł dryżynowego mistrza okr. Pomorskiego wygrała repr. Torunia bijąc Inowrocław w stosunku 5½ : 4½ p.

ŁÓDŹ. Na Walnym Zgromadz. Łódz. Okr. Zw. wybrano nast. zarząd: Prezes — Regedziński, wprezes — Spektor, sekretarz — Markiewicz, skarbnik — Oelke, członek. zarz. Wróblewski, Manikowski, Heilman, Nofauson i Grycuk. Siedziba związku mieści się w lok. Prac. Ub. Społ. ul. Piotrkowska 154.

Na terenie Łódz. Okr. istnieje znane Łódzkie Tow. Zwol. Gry, które nie będąc członkiem Łódz. okręgu należy wyjątkowo bezpośrednio do P. Zw. Szach. Zarząd tego Tow. stanowią: Prezes — Weinreich, członek. zarządu — Małachowski, Poznański, Loewenstein, Halpern i Leszczyński.

POZNAŃ. Pozn. Klub przeprowadził dwunasty turniej o mistrz. Poznania, który zakończył się zwycięstwem Stróźniaka 11½ p. przed Wi-dermańskim 11 p., Rózańskim i dr Rhodem po 10½ p.

WARSZAWA. Komisja Techniczna P. Zw. Sz. uchwaliła urządzić w Częstochowie turniej eliminacyjny, w którym ma grać m. i. kilku młodych utalentowanych szachistów z wszystkich okręgów zrzeszonych w P. Zw. Szach. Podobno ruchliwy klub im. J. Dominika w Krakowie czyni starania o urządzenie tegorocznego turnieju w jego lokalu.

LWÓW. Tytuł mistrza miasta zdobył F. Sulik, który w dodatkowej rozgrywce pokonał Schächtera 2 : 1. Przed zeszłorocznym mistrzem Schönfeldem uplasowali się Romanyszyn, Szewczyk i Schleyen po 12½ p. Udział brało 18 graczy.

Przeprowadzenie ewidencji szachistów na terenie Małopolski Wschodniej powierzono dr. Romanowi, Lwów, 3-go Maja 16.

ŁAŃCUT. W czerwcu znany mistrz H. Friedman wygłosił tu odczyt p. t. „Moje spojrzenie na świat szachowy“, oraz rozegrał symul-tankę zakończoną wynikiem $+26 - 2 = 7$, uzyskując 29½ p. Prócz grających zebrało się wielu widzów. Komitet Łańcuta zamierza rozegrać mecz z Rzeszowem, a szachiści Przemyśla chcą zaprosić do siebie mistrza H. Friedmana.

BIAŁYSTOK. Drużyna Białegostoku zdobyła ponownie mistrzostwo drużynowe ziem Północno-Wschodnich wynikiem 8½ p. Repr. Wilna zdobyła 7½ p., a druż. Lidy z druż. Grodna po 4 p.

ZAGRANICZNA:

WĘGRY. Węgierski Związek Szachowy planuje zorganizowanie rozgrywek pucharowych z udziałem Czechosłowacji, Jugosławii, Niemiec, Polski, Rumunii i Węgier. Krokiem wstępnym miałby być mecz Niemcy — Węgry na 20 szachownicach.

ROSJA SOWIECKA. Turniej leningradzki zakończył się zwycięstwem Alatorcewa i Szamajewa po 14 p. III. m. zajął Lilienthal 13 p. Niedawno temu rozpoczął się wielki turniej 36 mistrzów, których rozdzielono na dwie grupy. W grupie leningradzkiej prowadzi Botwinnik 8. p, przed Bondarowskim 6½ p., zaś w grupie kijowskiej — Panow 8½ p. przed Listjakowem 7 p. W ostatniej grupie ostatnie miejsce zajmuje Szamajew 2½ p.

EDYNBURG. Mistrzostwo Szkocji zdobył Fairhurst 8 p. przed Aitkinsem 7½ p.

LONDYN. Zawody międzypaństwowe Anglia — Holandia wygrała repr. Anglii wynikiem 10½ : 9½. Na pierwszej szachownicy dr. Euwe pokonał Fairhursta 1½ : ½ p.

PRAGA. Flohr pokonał Mikenasa w stos 8 : 4.

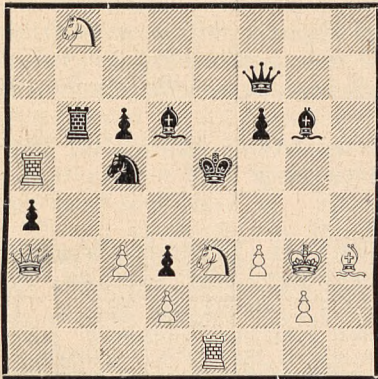
BERLIN. Turniej o mistrzostwo Berlina zakończył się zwycięstwem Richtera, który zdobył 11 p. II. m. zajął Koch 10 p, III. m Michel 9 p. IV—VI. Mróz, Nowara i Relstab po 8½ p. Udział brało 14 uczestników,

WIEDEN. Mistrzostwo m, Wiednia zdobył H. Müller 9½ p. przed Grünfeldem 7½ p.

DZIAŁ ZADAŃ

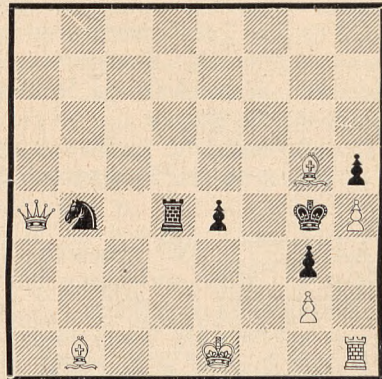
Pod redakcją J. A. Ruska.

31. T. Placzek, Świętochłowice Oryginalne



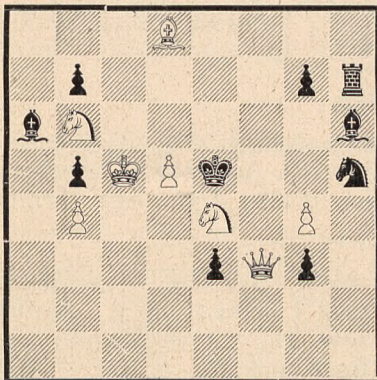
Mat w 2 posunięciach

32. St. Stępień, Nowa Wieś Oryginalne



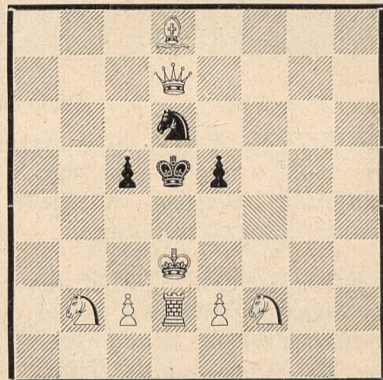
Mat w 2 posunięciach

33. J. A. Rusek, Komorowice Oryginalne



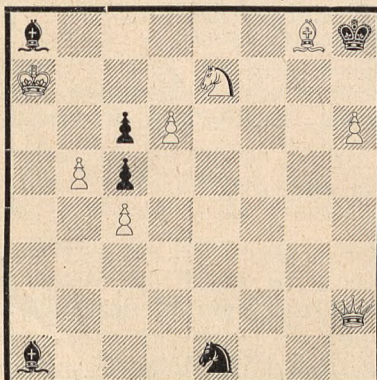
Samomat w 2 posunięciach

34. J. A. Rusek, Komorowice Oryginalne



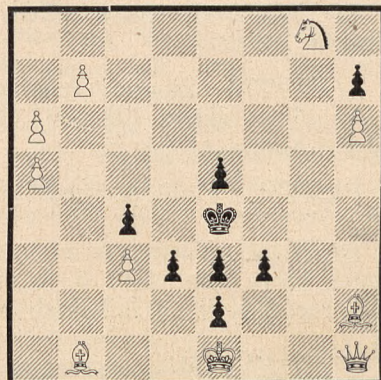
Samomat w 3 posunięciach

35. J. A. Rusek, Komorowice „Rev. Rom de Sah” 1938 (korekta)



Mat w 3 posunięciach

36. R. Pieprzyk, Dziedzice „Jas” 17. 12. 1937 (korekta)



Samomat w 3 posunięciach

TEORIA KOMPOZYCJI

J. A. Rusek.

Strategia w dwuchodówce. 2)

Uwolnienie Gamage'a.

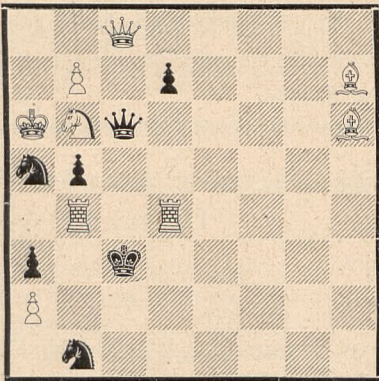
Charakterystyczną cechą tego tematu jest matowanie figurą wiążącą dzięki przesłonięciu związanej figury czarnej, która w posunięciu matującym zostaje uwolniona.

Pierwszą realizację tego motywu strategicznego widzimy w zadaniu nr. 3, gdzie w formie tempowej występują dwa warianty tematowe:

1. Wd4—h4!, d5 2. Hh3 mat; 1...., d6 2. Hh8 mat.

Nr. 3
I. nagr. „Tidskrift för Schack“ 1911

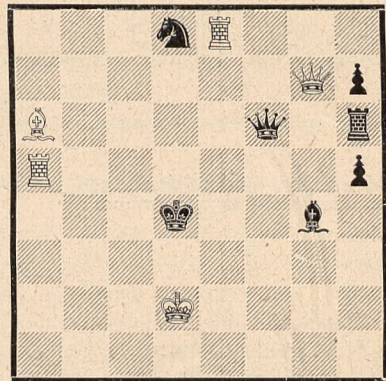
F. Gamage



Mat w 2 posunięciach

Nr. 4
„Die Schwalbe“ 1932

F. Fränkel



Mat w 2 posunięciach

Trzykrotne przeprowadzenie tego pomysłu jest treścią pięknej pracy Fränkla. Po wstępie 1. Ga6—d3! białe grożą 2. We4 mat. Gry tematowe są następujące: 1.... Ge6 2. Ha7 mat; 1.... Se6 2. Hd7 mat z przesłonięciem dwóch czarnych figur (Hf6 i Gg4); 1... Gf3 (f5) 2 Hg1 mat, przy czym przesłona jest połączona jeszcze z uwolnieniem linii dla białej figury (hetmana). (c. d. n.)

Sprostowanie.

W zadaniu nr 15 (Rusek) należy cz. piona h6 przesunąć na h5, celem usunięcia nierozwiązalności po 1.... Hxh3!!

KOMUNIKATY

Z powodu spóźnienia nie mogliśmy zadań p. Stępnia włączyć do konkursu honorowego. Rozstrzygnięcie konkursu jeszcze nie nadeszło. Przepuszczamy, że w nr 9 będziemy mogli ogłosić dokładne wyniki konkursu i sprawozdanie sędziego p. M. Wróbla z Warszawy.

Nagrodę za rozwiązanie zadań 1—18 zdobył p. Jan Marciniak, Katowice II, który osiągnął 44 p. na 46 możliwych.

Ilość punktów została obliczona na podstawie międzynarodowego regulaminu rozwiązywanego t. j. za rozwiązanie

dwuchodówki i Sam. 2 pos.: za każdy wstęp 2 punkty

nierozwiązalność 2 punkty

trzechodówki i sam. 3 pos.: wstęp 3 punkty

każda odmiana 1 punkt

nierozwiązalność 6 punktów

Za udowodnienie niemożliwości powstania pozycji z normalnej partii 4 punkty, zaś za błędne rozwiąz. (oraz wariant w 3 chodówce), albo błędną nierozwiązalność lub niemożliwość powstania pozycji traci się 1 punkt (karny).

Do rozwiązywania są zadania od nr 19—36. Termin nadesłania rozwiązań tych zadań upływa z dniem 30 września br.

Na fundusz wydawniczy wpłacił oddział „Chorzów“, Chorzów 5 zł.

Dziękujemy!

Z powodu urlopu sekretarza prosimy w czasie od 1. VIII. do 15. IX. br. wszystkie pisma adresować do prezesa p R. Bąka.

U W A G A !

W bieżącym miesiącu wstrzymaliśmy wysyłkę „Nowin Szachowych“ niektórym abonentom zalegającym dłuższy czas z uregulowaniem prenumeraty. Zeszyty zatrzymane możemy dostarczyć natychmiast po wyrównaniu zaległości. Przypominamy nasze **konto P. K. O. Nr. 307 776.**

Zarząd Śl. Okr. Stow. Szach. ustalił następujące warunki prenumeraty:

	rocznie	półr.	kwart.	pojed. egz.
ABONAMENT dla członków Śl. Okr. Stow. Sz.	3,— zł.	1,60 zł.	0,85 zł.	0,30 zł.
dla wszystkich szachistów niezrzeszonych w Śl. O. St. Sz.	4,— zł.	2,10 zł.	1,10 zł.	0,40 zł.