

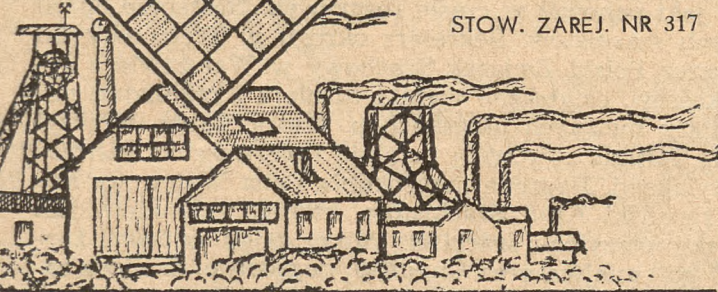
„NOWINY

SZACHOWE”

MIESIĘCZNIK ŚLĄSKIEGO OKRĘGOWEGO
STOWARZYSZENIA SZACHISTÓW

STOW. ZAREJ. NR 317

Konto P. K. O. Nr 307 776



Redaktor:

Roman Bąk, Chorzów I,
ul. Konopnickiej 7 m. 12

Redaktor odpow. — sekretarz
Śl. Okr. St. Sz.:

J. Poloczek p. Katowice VI.
Panewniki, Klasztorna 20.

ROK II.

SIERPIEŃ-WRZESIEŃ 1938.

Nr 8/9

Turniej o mistrzostwo Wielkiego Pomorza.

Zorganizowany staraniem Pomorskiego Okręg. Związku I. turniej o mistrzostwo indywidualne, pod protektoratem Pana Min. Raczkiewicza, Wojewody Pomorskiego, zgromadził 12 uczestników. Rozgrywki odbyły się w Toruniu, w lokalu „Pomorzanki“. Właściciel „Pomorzanki“ p. Szwiec, oddał organizatorom turnieju lokal bezpłatnie, a ponadto ofiarował nagrodę za najpiękniejszą partię.

Uroczyste otwarcie turnieju nastąpiło dnia 3.VII. br. Prezes Związku i kierownik turnieju p. mgr. Kulla w serdecznych słowach powitał gości i uczestników turnieju. W przemówieniu podał on krótki szkic historyczny życia szachowego na Pomorzu, wymienił zadania Pomorskiego Okręgu i cele turnieju.

„...Turniej o mistrzostwo Pomorza mamy zamiar doprowadzić do skutku corocznie. Chcemy, aby był doroczną uroczystością szachistów pomorskich, w której mają prawo brać udział tylko najznakomitsi szachiści. Udział w turnieju ma być nagrodą za wysiłek i pracę, jaką dokonali uczestnicy turnieju przy doskonaleniu się w grze królewskiej w ciągu całego roku...“

Posunięciem piona na pierwszej szachownicy p. Radca Banko w imieniu protektora dokonał otwarcia turnieju.

Po 7 dniach emocjonujących walk, pierwsze miejsce i tytuł mistrza Pomorza zdobył Badylak z Torunia, który jest graczem młodym ale utalentowanym i kombinacyjnym. Graczem rutynowanym jest niezawodnie i Woźniak z Gdyni. Start jego był słaby a wynik pierwszej połowy turnieju przeszkodził mu w zajęciu pierwszego miejsca. Artystą w grze królewskiej jest Chybicki z Inowrocławia, który do 9 rundy uważany był za najpoważniejszego kandydata do tytułu mistrzowskiego. Piętnastoletni Borchardt z Torunia jest talentem, który dopiero zaczyna się rozwijać.

Uroczyste zamknięcie turnieju, połączone z ogłoszeniem wyników

i wręczeniem nagród odbyło się w sobotę dnia 9 lipca 1938 r. Protektora turnieju Pana Wojewodę Pomorskiego, Ministra Władysława Raczkiewicza, reprezentował p. Radca Banko.

Kierownik turnieju p. mgr Kulla podziękował w gorących słowach ofiarodawcom za nagrody i składki pieniężne, przedstawicielom prasy i Radiostacji Pomorskiej za szybką i dokładną informowanie o przebiegu turnieju, uczestnikom rycerskich zapasów za wysiłek oraz towarzyski i harmonijny nastrój, jaki panował w czasie rozgrywek. Następnie opisał sylwetki poszczególnych szachistów. Sekretarz okręgu p. Trela odczytał telegram nadesłany przez Polski Związek Szachowy w Warszawie z życzeniami dalszych sukcesów, ostateczne wyniki turnieju i regulamin nagrody przechodniej. Przy hucznych oklaskach p. Radca Banko wręczył nagrodę Prezydenta m. Torunia zwycięzcy turnieju i pierwszemu mistrzowi pomorskiemu, Badyłakowi. Nagrodę przechodnią Pana Wojewody Pomorskiego otrzymał Toruński Klub Szachistów, którego członkiem jest Badyłak. Dalsze nagrody otrzymali szachiści, którzy zajęli w tabeli turniejowej od 2-go do 7-go miejsca oraz Chybicki, nagrodę p. Szwieca za najpiękniejszą partię, Ziółkowski nagrodę Prezesa Izby Rzemieśniczej dla pierwszego w turnieju rzemieślnika i Sperski, nagrodę pocieszenia. Hendrykowski, Dr Pałkowski, Sieradzan, Nowacki i Sperski otrzymali dyplomy pamiątkowe.

TABELA WYNIKÓW :

L.	NAZWISKO, Miejscowość		1	2	3	4	5	6	7	8	9	10	11	12	Wynik ogólny
1	Badyłak	Toruń		½	0	1	1	1	1	½	1	1	1	1	9
2	Woźniak	Gdynia	½		1	1	1	½	0	0	1	1	1	1	8
3	Chybicki	Inowrocław	1	0		1	0	1	1	0	1	1	½	1	7½
4	Granowski	Gdynia	0	0	0		1	0	1	1	1	1	1	½	6½
5	Karnowski	Bydgoszcz	0	0	1	0		1	1	1	1	0	0	1	6
6	Ziółkowski	Inowrocław	0	½	0	1	0		0	1	½	1	1	½	5½
7	Borchardt	Toruń	0	1	0	0	0	1		0	1	½	1	½	5
8	Hendrykowski	Toruń	½	1	1	0	0	0	1		0	0	1	0	4½
9	Dr Pałkowski	Bydgoszcz	0	0	0	0	0	½	0	1		½	1	1	4
10	Sieradzan	Włocławek	0	0	0	0	1	0	½	1	½		0	½	3½
11	Nowacki	Inowrocław	0	0	½	0	1	0	0	0	0	1		1	3½
12	Sperski	Gdynia	0	0	0	½	0	½	½	1	0	½	0		3

Z za kulis mistrzostwa świata.

W prasie szachowej angielskiej, a następnie niemieckiej ukazały się wynurzenia dra Alechina na temat plotek kursujących o jego niedoszłym do skutku rewanżowym meczu z Capablanką. Sprawa ta nieraz była komentowana w sposób dla mistrza świata niekorzystny. Alechin obecnie stwierdza, że zawsze stał i stoi na stanowisku niezmienności warunków

meczu, które ongiś zmuszony był sam przyjąć. Warunki te co do strony finansowej brzmią: 6800 dolarów dla mistrza świata, o ile zachowa swój tytuł, zaś 5200 dolarów w razie straty tytułu. Nie wchodzi w to, co otrzymałby w jednym lub drugim wypadku wyzywający go przeciwnik. Oczywiście wartość dolara musi opierać się na parytecie z r. 1927, gdyż Alechin nie będąc Amerykaninem, nie ma ani prawa, ani obowiązku zadowolić się obecnym zdewaluowanym kursem dolara. Ostatnie rokowania z miastem Montevideo rozbiły się o zbyt wygórowane warunki Kubańczyka, który żądał dla siebie sumy tak wygórowanej, że miasto nie było w stanie jej zagwarantować.

Jak wiadomo Alechin wkrótce po tym podpisał umowę na mecz z Flohrem, za którym stoi światowej sławy firma obuwnicza Baty, oraz jeszcze w r. b. weźmie udział w turnieju radia holenderskiego „Avro“, w którym spotka się z najlepszymi szachistami świata, jak Botwinnik, Keres, Flohr, Rzeszewski, Fine, Euwe i Capablanca.

Dowiadujemy się, że w warunkach przyszłego meczu o mistrzostwo świata wykluczono tak zwanych „sekundantów“, to jest mistrzów szachowych, zaangażowanych przez obu przeciwników, którzy pomagali im przy analizie partii przerwanych, przygotowywali debiuty, załatwiali sprawy osobiste i gospodarcze. Sportowa strona meczu napewno zyska na tej innowacji, dając wyraźniejszy obraz stosunku sił. (wedł. „P. Z.“)

Pojedynek między Flohrem a drem Alechinem ma się rozpocząć dnia 30 września br. w Żilinie.

Kiedy pocztówki szachowe uważane będą za „druki“?

„W jednym z naszych dzienników zauważyliśmy następującą notatkę:

„Jak wiadomo, liczni zamożniejsi miłośnicy gry szachowej prowadzą często rozgrywki systemem korespondencyjnym, informując się nawzajem o swych posunięciach przy pomocy poczty. Wobec tego jednak, że niejednokrotnie zdarzały się wypadki traktowania takich przesyłek pocztowych przez grających — jako druków (5 gr.), władze pocztowe wyjaśniły, iż przesyłki, których treść dotyczy rozgrywek szachowych, nie mogą być przyjmowane i przesyłane za opłatą, przewidzianą dla druków“.

Nie wiemy skąd dziennik ten otrzymał to wyjaśnienie. Nie wiemy również co na to Polski Związek Szachowy powiedział i jak na to wyjaśnienie zareagował, gdyż prawie wszyscy szachiści wiedzą, że P. Zw. Szach. na skutek wniosku Śl. Okr. Stow. Szach. stara się już od blisko 2 lat o zaliczenie właśnie takich przesyłek do grupy „Druki“. Aby nie było nadużyć opracowano nawet specjalną pocztówkę do rozgrywek korespondencyjnych, której projekt załączono do podania. Wydrukowania pocztówek, oczywiście po zatwierdzeniu ich, podjęło by się również Śl. Okr. Stow., które swoją organizacją może zadowolić tak zrzeszonych jak i niezrzeszonych szachistów. Ceny wszelkich artykułów szachowych podawane są każdorazowo w „Nowinach Szachowych“.

Uderza nas zwłaszcza wstęp „Jak wiadomo, liczni zamożniejsi...“, gdyż wręcz przeciwnie stwierdzamy, że rozgrywki systemem korespondencyjnym prowadzi u nas przeważnie młodzi, niezamożni szachiści, któ-

rzy nie mogą stanąć do turniejów z powodu braku wpisowego, a przede wszystkim z powodu braku pieniędzy na koszty podróży.

Za pomocą właśnie takiej pocztówki można rozegrać partię, która kosztuje ok. 40 groszy, gdyż gra się od razu 8 partyj.

Nie jednokrotnie dobry gracz mieszkający daleko od silnych ośrodków szachowych, chcąc się utrzymać na należytym poziomie, jest zmuszony grać korespondencyjnie, co przy opłatach normalnych jest umożliwione rzeczywiście tylko zamożniejszym. Należało by zatem grę tym sposobem udostępnić wszystkim szachistom i w Polsce, gdyż zagranica takie druki i ulgi już dawno wprowadziła.

Nawiasem dodam, że w r. 1928 uboga młodzież SMP. rozegrała około 60 partyj z młodzieżą niem. Nadrenii, pokonywując ją bardzo wysoko. Do tego celu użyto pocztówek niemieckich, które już wtedy były u nas różnie traktowane. Ogólny koszt tych gier wynosił ok. 30.— złotych.

R. B.

DZIAŁ PARTII

Red.: Zygmunt Paszkiewicz, Chorzów II, ul. 3-go Maja 81.

Partia Nr. 58.

Z turnieju międzynarodowego w Nordwijk,
rok 1938.

Gambit hetmański

Białe:

Eliskases

Czarne:

Dr. Tartakower

1	d2—d4	Sg8—f6
2	c2—c4	e7—e6
3	Sb1—c3	d7—d5
4	Gc1—g5	Gf8—e7
5	e2—e3	Sb8—d7
6	Sg1—f3	0—0
7	Hd1—c2	c7—c5
8	c4xd5	e6xd5
9	Wa1—d1	c5—c4
10	Gf1—e2	a7—a6
11	Sf3—e5!	Hd8—a5
12	a2—a3	h7—h6
13	Gg5—h4	g7—g6
14	Gh4—g3	Sf6—e4?
15	Se5xc4!	d5xc4
16	Hc2xe4	Ge7xa3!
17	He4—c2	Ga3—b4
18	Ge2xc4	Gb4xc3+
19	b2xc3	Kg8—g7
20	h2—h4	Sd7—b6
21	Gg3—e5+	f7—f6
22	Ge5—c7	Ha5—a4
23	Gc4—b3	Ha4—c6

24	h4—h5!!	Kg7—h8
25	Gc7xb6	Hc6xb6
26	Wd1—b1	f6—f5
27	0—0	Hb6—d6
28	c3 c4	b7—b6
29	c4—c5!	b6xc5
30	d4xc5	Hd6—e5
31	Gb3—a2	Wf8—f6
32	Wf1—d1	Gc8—e6
33	Ga2xe6	Wf6xe6
34	Wd1—d7	Wa8—c8
35	Hc2—c4	He5—e4
36	Hc4—d4+	We6—e5
37	Wb1—b7	Wc8—e8
38	Wd7—h7+	Kh8—g8
39	Wb7—g7+	Kg8—f8
40	Hd4—d6+	

Czarne poddały się.

Partia Nr. 59.

Z meczu Keres—Stahlberg

Obrona Nimcowicza

(4. partia meczu)

Białe: *Stahlberg* — Czarne: *Keres*

1	d2—d4	Sg8—f6
2	c2—c4	e7—e6
3	Sb1—c3	Gf8—b4

4	Hd1—b3	Sb8--c6
5	e2—e3	0—0
6	a2—a3!	Gf8—e7
7	Sg1—f3	d7—d6
8	Hd1—c2?	e6—e5
9	Gf1—e2	e5xd4
10	e3xd4	d6—d5
11	c4xd5	Sf6xd5
12	Sc3xd5	Hd8xd5
13	0—0	Ge7—d6
14	Gc1—e3	Wf8—e8
15	Wf1—d1	Gc8—f5
16	Hc2—c3	Gf5—g6
17	Hc3—c4	Gg6—e4
18	Hc4xd5	Ge4xd5
19	Wa1—c1	Wa8—d8
20	Kg1—f1	Sc6—e7
21	Ge3—d2	Se7—f5
22	Gd2—b4	Gd6—f4
23	Gb4—d2	Gf4xd2
24	Wd1xd2	c7—c6
25	Ge2—d3	Gd5—e6
26	Wc1—e1	g7 g6
27	Gd3xf5	Ge6xf5
28	We1xe8+	Wd8xe8
28	Sf3—e5	Gf5—e6
30	f2—f3	We8—d8!
31	Kf1—e2	f7—f6
32	Se5—g4	Ge6xg4
33	f3xg4	Kg8—f7
34	Ke2—d3	Wd8—d5
35	Kd3—e4	h7—h5
36	g4xh5	Wd5xh5
37	g2 g3	Wh5—f5
38	b2—b4?	Kf7—e6
39	Wd2—b2	g6—g5
40	h2—h3	Wf5—f1
41	Wb2—e2	f6—f5+
42	Ke4—d3+	Ke6—f6
43	We2—e8	Wf1—a1
44	We8—f8+	Kf6—e6
45	Wf8—e8+	Ke6—f7
46	We8—b8	Wa1xa3+
47	Kd3—e2	Wa3xg3
48	Wb8xb7+	Kf7—e6
49	Wb7xa7	Wg3xh3
50	Wa7—a5	Wh3—c3
51	Wa5—e5+	Ke6—f6
52	b4—b5	c6xb5
53	We5xb5	Wc3—c6
54	Wb5—d5	g5—g4
55	Wd5—d8	Wc6—a6
56	Ke2—e3	Wa6—a3+

57	Ke3—e2	f5—f4
58	Wd8 f8+	Kf6—g5
59	d4—d5	Wa3—e3
60	Ke2—d2	We3—e5
61	Wf8—d8	f4—f3
62	d5—d6	f3—f2
63	Wd8—g8+	Kg5—h6
64	Wg8—f8	g4—g3!

Białe poddały się.

Partia Nr. 60.

Z turnieju o mistrzostwo Polski
Jurata 1937.

Gambit hetmański

Białe: *Czarne:*

Jagielski — Prof. Zawadzki

1	d4—d5	d7—d5
2	c2—c4	c7—c6
3	Sb1—c3	Sg8—e6
4	Sg1—f3	e7—e6
5	Gc1—g5	Sb8—d7
6	e2—e3	Gf8—e7
7	Wa1—c1	0—0
8	Gf1—d3	Kgg h8
9	Hd1—e2	d5xc4
10	Gd3xc4	Sf6—d5
11	Gg5xe7	Hd8xe7
12	0—0	Sd5xc3
13	Wc1xc3	e6—e5
14	d4xe5	Sd7xe5
15	Sf3xe5	He7xe5
16	f2—f4	He5—e7
17	f4—f5	f7—f6
18	e3—e4	Gc8—d7
19	We1—e3	Wa8—e8
20	Wf1—d1?	Gd7xf5
21	Wd1—e1	Gf5—e6
22	Gc4—d3	He7—c5
23	Kg1—h1	Hc5—e5
24	Gd3—b1	We8—d8
25	He2—f2	Wd8—d7
26	We3—c3	Wd7—d4
27	b2—b4	Wd4xb4
28	Wc3 c5	He5—b2
29	Hf2—f4	Hb2—d4
30	Wc5—h5	Ge6—f7
31	Wh5—h3	Hd4—e5
32	Hf4—f2	Wb4 d4
33	Hf2—h4	Gf7—g8
34	Wh3—g3	Wf8—d8
35	Hh4—g4	Wd8—d7

36	We1—f1	Gg8—e6
37	Hg4—f3	c6—c5
38	Wf1—g1	b7—b6
39	Wg1—e1	Wd4—d2
40	a2—a4	Wd2—d4
41	Gb1—c2	Wd7—d8
42	We1—f1	Wd4—d2
43	Gc2—b1	He5 d4
44	Hf3—f4	Wd2—d1
45	Wg3—f3	Wd1xf1+
46	Wf3xf4	Hd4xa4
47	Hf4—c7	Ha4—d7
48	Hc7—f4	Hd7—d6
49	e4—e5	f6xe5
50	Hf4—h4	Ge6—g8
51	Gb1—e4	Wd8—f8
52	Wf1—e1	Hd6—f6!

Białe poddały się.

Partia Nr. 61.

Z meczu Sonia Graf — Mlynek

Gambit hetmański

(10 partia meczu)

Białe: *Sonia Graf* — Mlynek Czarne:

1	d2—d4	Sg8—f6
2	c2—c4	e7—e6
3	Sb1—c3	d7—d5
4	Gc1—g5	Gf8—e7
5	e2—e3	0—0
6	Wa1—c1	Sb8—d7
7	Gf1—d3	b7—b6
8	c4xd5!	

Białe skorzystały z tego, że czarne nie były piona c4 i osiągają teraz swobodniejszą pozycję.

8		e6xd5
Nie 8... Sxd5, bo 9. Sc3xd5, e6xd5,		
10.	Gxe7, Hxe7,	11. Wxc7.

9 Hd1—f3!

W partii niniejszej Sonia Graf znakomicie przezwyciężyła trudności debiutowe.

9		Ga8—b7
10	Sg1—e2	c7—c5
11	Gg5—f4!	c5—c4?

Błąd, który już powinien był rozstrzygnąć partię. Białe mogły bić piona przez 12. Gxc4, d5xc4, 13. Hxb7. Ale jest to zarazem błąd strategiczny, który białe wyzyskują znakomicie, nie bijąc nawet piona — może przez niedopatrzenie (obustronne)

12	Gd3—b1	a7—a6
13	Se2—g3	Wf8—e8
14	Sg3—f5	Sd7—f8
Białe zajęły wybitnie atakującą pozycję.		
15	Hf3—g3	Sf8—g6
Nie 15... Sh5?, bo 16. Sh6+ i 17. Sxf7+.		
16	Gf4—c7	Hd8—d7
17	Sf5xe7+	Hd7xe7
18	Gc7xb6	He7—b4
Niefortunna wyprawa na odzyskanie piona.		
19	Gb6—c5	Hb4xb?
20	Wc1—c2	Hb2—a1
Hetman w pułapce!		
21	0—0	Gb7—c8
22	Gc5—a3	Gc8—f5
23	Ga3—b2?	

Po W3, Wb2! Czarne mogły się poddać. Groziłoby Gxf5, a jeżeli 23... Gxb1, to 24. Wf1xb1, i byłibyśmy świadkami wyjątkowej pozycji złapania Hetmana. Teraz czarne będą miały dwie figury za Królowę.

23		Ha1xb1
24	Wf1xb1	Gf5xc2
25	Wb1—c1	Gc2—d3
26	Gb2—a3	We8—e6
27	h2—h3	Wa8—c8
28	Hg3—f3	Wc8—d8
29	Hf3—d1	Sg6—h4
30	Hd1—a4!	Sf6—e4

Czarne próbują atakować. Białe z zimną krwią przeprowadziły hetmana na stanowisko wolne od ataku i atakujące przeciwnika.

31	Ha4—a5	Wd8—e8
Piona d5 obronić niepodobna.		
32	Sc3xd5	h7—h6

Zasadzka. Jeżeli teraz 33. Sc7?, to 34. Wg6 z groźbą mata. Pozycja obronno-atakująca białych jest Sf4 (na Wg6). Zasadzka polegała na odsunięciu konia od tego punktu

33	Sd5—f4	We6—f6
34	Ga3—e7!	Wf6—f5

Nie 34... Wxe7, 35. Hd8+ i Hxe7.

35	Ha5—c7	Sh4—g6
36	Hc7—d7!	We8—b8

Ostatnia rozpaczliwa próba kontrgry. Białe w każdym razie zyskiwały jakoś.

37	Hd7xf5	Se4—g3
Groźąc Sxf4 i aSc2+ z zabranieniem Wieży.		
38	Hf5xg6!	

Świetnie! Białe biorą jeszcze dwie figury — i partię.

38		f7xg6
39	f2xg3	Gd3—e4

40 h3—h4 Kg8—f7
 41 Ge7—a3 Wb8—c8
 42 Ga3—c5 g6—g5
 43 h4xg5 h6xg5
 44 Sg5—h3

Czarne poddały się. Partia ta zasługuje na uwagę przez bardzo dobrze rozegrany debiut, w którym białe od razu zdobyły przewagę, oraz przez zakończenie partii, przeprowadzone przez białe w pozycji trudnej i kryjącej niebezpieczeństwa.

Uwagi wg. Kuriera Warszawskiego.

Partia Nr. 62.

rozegrana w turnieju o mistrz. Pomorza dnia 6 lipca 1938 r.

Holenderska

Białe: Czarne:

Chybicki — Ziółkowski

1 d2—d4 f7—f5
 2 e2—e4

Jest to gambit Stauntona. Białe za cenę jednego piona uzyskują lepsze rozwinięcie, otwartą linię f i możliwość na skrzydle królewskim. Dla uniknięcia tego wariantu czarne zwykle na 1. d4... grają 1. ...e6, i potem na 2. c4, f5, lecz w tym wypadku białe mogą sprowadzić grę do partii francuskiej, grając w drugim posunięciu 2. e4... zamiast 2. c4... Ziółkowski chciał uniknąć partii francuskiej, ponieważ Chybicki uchodzi za znawcę tej partii

2 f5xe4
 3 f2—f3

Zwykle grają 3. Sc3, Sf6, 4. Gg5, e6 i teraz 5. f3 (posunięcie Laskera).

3 e7—e6

Pośrednia obrona piona e4. Jeśli 4. fxe4, to Hb4+, 5. g3, Hxe4 i td. Aktywniejszy jednak było by 3... e5,

4 Gc1—f4

Zabezpiecza przed wskazanym wariantem.

4 e4xf3

Może lepiej było by 4... Sf6 i na 5. Sd2, e3, oddając piona, lecz unikając otworenia przez białych linii f.

5 Sg1xf3 Sg8—f6

6 Gf1—d3 c7—c5

Ten plan ataku centralnego piona d4, praktykowany w partii francuskiej, został przez Chybickiego skutecznie obalony. Z pewnością lepszym byłby plan oparty na neutralizacji działania białego gońca f4. Np. 6... d6 z przygotowaniem posunięcia e5, lub 6... c6 po czym d5 i Gd6.

7 c2—c3 Sb8—c6
 8 0—0 Hd8—d6

Czarne grają według wzorów partii francuskiej. Piony d2 i d4 zostały jednocześnie zaatakowane i napozór białe znajdują się w ciężkiej sytuacji. Jednak Chybicki świetnym pociągnięciem paruje wszelkie groźby i sam przechodzi do ataku. Lepsze dla czarnych było by 8... exd4, 9. exd4 i teraz 9... Hb6.

9 Sb1—a3!

Zagraze Sb5 i Sc4. Czarne nie mogą bić piona b2 ze względu na stratę hetmana. 9... Hxb2, 10. Sc4, Hxc3, 11. Wc1, Hb4, 12. Gd2, Hb5, 13. Sd6+ Jeśli 9... a6, to 10. Sc4, Hd8, 11. Sd6, Gxd6, 12. Gxd6. Trwałe usadowienie się gońca na d6 w związku z otwartą linią f szybko doprowadziło by czarnych do katastrofy. Również teńhorzliwa rejterada hetmana na d8 spowodowała by po 9... Sb5, d6, 10. dxc5 stratę dwóch pionów. Pozycja czarnych jest bardzo ciężka i nie dziwnego, że nie znalazły właściwej i najbardziej skutecznej obrony.

9 d7—d5

Z pewnością lepszym było by 9... exd4, 10. Sc4, He5, 11. b4, Hh5, przerzucając hetmana dla obrony skrzydła królewskiego, lecz i w tym wypadku supremacja białych była by zapewniona.

10 Sa3—b5 Ke8—d7

11 Gf4—c7 Hb6—a6

12 c3—c4

Wzmacniają postępnki zaawansowanych figur. Groziło 12... c4.

12 c5xd4

Jeśli 12... Se8, to jak w partii a) 13... Sb4, 14. Se5+, Ke7, 15. Wf7 mat, b) 13... Sxc7, 14. Sxc7, Ha5, 15. Sxa8, c) 13... exd5. 14. Gf5+, Ke7, 15. He2+, Kf7, 16. Sg5+, Kg8 i 17. He6+, Gxe6. 18. Gxe6 mat.

13 c4xd5 Sf6xd5

14 Sf3—g5 Sd5—e3

15 Hd1—b3 Sc6—b4

Powoduje stratę figury, lecz czarnych nie już nie zbawi. Groziło 16. He6 mat. Jeśli 15... Sd5, to prosto 16. Sxe6, Kxe6, 17. Wae1+ i mat nieunikniony.

16 Wf1—f6+ Gf8—e7

17 Hb3xb4 Se3—d5

18 Hb4xd4 Wh8—e8

19 Sg5xe6

Czarne poddały. Jeśli 19.. Hxe6, to 20. Gf5, jeśli 19... Kxe6, to Hxg7.

Uwagi: inż. Tomaszewicz „Biul.“

Partia Nr. 63

Z turnieju o drużynowe mistrzostwo
Sl. Okr. Stow. Szach. na rok 1938.

Gambit hetmański

Białe: Wilczek — Czarne: Aniol
„Chorzów“ Chorzów, „Ognisko“ Chorzów

1	d2—d4	d7—d5
2	c2—c4	Sg8—f6
3	Sb1—c3	e7—e6
4	Sg1—f3	c7—c6
5	e2—e3	Gf8—d6
6	Gf1—d3	0—0
7	0—0	Sb8—d7
8	e3—e4	d5xe4
9	Sc3xe4	Sf6xe4
10	Gd3xe4	h7—h6
11	b2—b3	Hd8—c7
12	Gc1—b2	e6—e5
13	Wf1—e1	Gd6—b4
14	We1—e3	f7—f5
15	Ge4—c2	e5—e4
16	Sf3—e5	Sd7xe5
17	d4xe5	Wf8—d8
18	Hd1—h5	Hc7—f7
19	Hh5xf7	Kg8xf7
20	Wa1—d1	Gc8—e6
21	Kg1—f1	Wd8xd1+
22	Gc2xd1	Wa8—d8
23	Gd1—c2	a7—a5
24	a2—a3	Gb4—c5
25	We3—e1	a5—a4
26	We1—d1	Wd8xd1+
27	Gc2xd1	a4xb3
28	Gd1xb3	b7—b5
29	Kf1—e2	b5xc4
30	Gb3—a2	c4—c3
31	Ga2xe6+	Kf7xe6
32	Gb2xc3	Gc5xa3
33	f2—f3	e4xf3
34	Ke2xf3	Ga3—c1
35	g2—g4	f5xg4
36	Kf3xg4	g7—g6
37	h2—h3	c6—c5
38	Kg4—f3	g6—g5
39	Kf3—g4	Gc1—f4
40	h3—h4	Gf4xe5
41	Gc1—c2	Ge5—f6
42	Gd2—c1	c5—c4
43	Gc1—d2	g5xh4
44	Gd2xb6	Ke6—d5
45	Gh6—d2	Kd5—e4

46	Gd2—a5	Ke4—d3
47	Kg4—h3	Gf6—c3
48	Ga5—d8	Gc3—e1
49	Gd8—f6	Ge1—f2
50	Kh3—g2	Gf2—d4
51	Gf6xh4	c4—c3
52	Gh4—g5	Gd4—e3
53	Gg5—f6	c3—c2
54	Gf6—b2	Kd3—e2
55	Gb2—a3	Ke2—d1
56	Kg2—f3	Ge3—c1
57	G—3—d6	Gc1—b2
58	Gd6—f4	Gb2—c3

Białe poddały się

Partia Nr. 64

Z turnieju o drużynowe mistrzostwo
Sl. Okr. Stow. Szach. na rok 1938.

Gambit hetmański

Białe: Wybraniec — Czarne: Bobrowski
Roździen-Szopien.) (Zw. Prac. Sosnowiec)

1	d2—d4	d7—d5
2	c2—c4	e7—e6
3	Sg1—f3	Sg8—f6
4	Sb1—c3	Sb8—d7
5	e2—e3	c7—c6
6	Gf1—d3	d5xc4
7	Gd3xc4	Gf8—e7
8	0—0	0—0
9	Hd1—e2	Hd8—c7
10	e3—e4	Sd7—b6
11	Gc4—d3	Wf8—d8
12	e4—e5	Sf6—e8
13	Sc3—e4	f7—f5
14	e5xf6 e. p.	Ge7xf6
15	Gc1—g5	Sb6—d5
16	Sf3—e5	Gf6xg5
17	Se4xg5	Se8—f6
18	He2—f3	c6—c5
19	Wa1—c1	b7—b6
20	Wf1—e1	Sd5—b4
21	Gd3—c4	Sb4—d5
22	Hf3—h3	a7—a6
23	Se5—g4	Hc7—f4
24	Gc4xd5	e6xd5
25	Sg4xf6+	

Czarne poddały się, gdyż na 25... Kf8
nastąpi 26. Sxh7+, Kg8, 27. Shf6+,
gxf6, 28. Hh7+ i mat w nast. pos.

Partia Nr. 65

Z trójmeczcu Bielsko - Żywiec - Zakopane
rozegrana w Żywcu, dnia 6. XII 1936 r.

Gambit hetmański

Białe:

Czarne:

Rusek — †Kmietowicz^{*)}

(Bielsko) (Zakopane)

1	d2—d4	d7—d5
2	c2—c4	e7—e6
3	Sb1—c3	Sg8—f6
4	Sg1—f3	Sb8—d7
5	e2—e3	c7—c6
6	Gf1—d3	

Rzadko stosowane jest przeciw-me-
rańskie posun. Rubinsteina 6. Se5, poczym
może nastąpić 6... Sxe5, 7. dxe Sd7,
8. f4, Gb4, 9. Gd2, dxc, 10. Se4! jak
w partii Rubinstein—Dr. Vidmar (San Re-
mo, 1930)

6 d5xc4

Czarne wybierają wariant merański,
który zdaniem teorii ma prowadzić do
wyrównania.

7	Gd3xc4	b7—b5
8	Gc4—d3	a7—a6
9	e3—e4	c6—c5
10	0—0	

Do lekkiej przewagi białych prowadzi
następująca gra 10. e5, cxd, 11. Sxb5! Sx
e5, 12. Sxe5, ax6, 13. 0—0!

10		e5xd4
11	Sf3xd4	Sd7—e5
12	Gd3—c2	Gf8—c5

Nieco za energicznie zagrane. Solidniej-
sze było tu 12... Gb7, 13. Gg5, Ge7,
14. a3, Hb6! — partia Dr. Klar—Rusek
(Bielsko 1932)

13 Sd4—b3! Hd8—c7

Wymiany gońca lub hetmana nie da
się uniknąć. Po 13... Gd6? nastąpi 14. f4!
z wygraniem figury; ewent. dwóch za wie-
żę po 14... Hb6+, 15. Kh1, Seg4, 16.
e5 i td.

14 Sb3xc5 Hc7xc5

Również nie nie dawało 14... Seg4,
15. g3, Hxc5, 16. h3(?) (16... Sf6. 17.
Ge3 i t. d.), 17. hxg, hxg, 18. Kg2!
poczym 19. Ge3 i atak czarnych zostaje od-
party.

15	Gc1—e3	Hc5—c6
16	Ge3—d4	Se5—d7
17	e4—e5

Wskutek mniej precyzyjnej gry czar-
nych (12... Gc5), białe osiągnęły znaczną
przewagę w centrum.

17 Gc8—b7

Czarne mają na oku przez poświęce-
nie figury odprężyć grę i ze swej strony
wywrzeć nacisk, na wysuniętego Gd4.

18 f2—f3 Wa8—d8

Ciekawa — lecz nie zupełnie popraw-
na ofiara, jednak zagrożony skoczek nie
ma dobrego odejścia np. 18... Sd5, 19.
Se4!, 0—0, (19... Sb4?, 20. Sd6+, Kc7,
21. Ge4, Sd5, 22. Wc1 i zdobywa H.)
20. Wc1, S7—b6, 21. Sf6+!, gxf, 22. Gx
h7+, Kxh7, 23. Wxc6, Gxc6, 24. Gxb6!
Sxb6, 26. Hxc6 z wygraną końzówką.

19 e5xf6 Sd7xf6

20 Wa1—c1

Można również było grać 20. Wf2.

20 Wd8—d6

Błędem było 20... e5, 21. He2! Wx
d5? Hxe5+ jak również 20... 0—0, 21.
Se2, e5?, 22. Gxh7+!

21 Sc3—e5 Sf6xe4

22 Gc2xe4 Hc6—d7

23 Ge4xb7 Hd7xb7

Nie 23... Wxd4? ze względu na 24. Gc6!

24 Gd4xg7

Efektownie zagrane! Dopuszczalne było
także 24. Wc2, 0—0, 25. Wd2, Wfd8,
26. Gc3, Wxd?, 27. Gxd2. Hd5, 28. Wf2
z zatrzymaniem figury za cenę dwóch
pionów.

24 Wd6xd1

25 Wf1xd1 f7—f6

Jeżeli 25... Wf8, to 26. Gf6, Hb8, 27.
Wc6, Wg6!, 28. Wd8+, Hxd8, 29. Gxd8.
Kxd8, 30. Wxa6 z szansami w końcówce.
Po posunięciu w tekście czarne liczą na
zdobycie gońca, mając w końcówce hetma-
na przeciw dwom wieżom.

26 Gg7xh8 Ke8—f7

27 Wd1—d6 Hb7—b8

28 Wd6—c6! Hb8xh8?

Czarne będąc w niedoczasy nie wi-
dzą odpowiedzi, jednak pozycja ich była
już i tak przegrana

29 Wc6—c8!

Niespodzianka! Czarne poddały się,
gdyż tracą hetmana.

Uwagi J. Ruska.

*) Michał Kmietowicz z pochodzenia
lwowianin, zmarł w Zakopanem dnia 18
kwietnia b. r. Zmarły liczył 31 lat i nale-
żał do utalentowanych szachistów polskich.
Był również kompozytorem zadań szacho-
wych.

Cześć Jego pamięci!

Partia Nr. 66

Z turnieju o mistrzostwo m. Chorzowa
na rok 1938.

Gambit hetmański.

Białe: Zroski — Czarne: Makiela

1	d2-d4	Sg8-f6
2	c2-c4	e7-e6
3	Gc1-g5	d7-d5
4	e2-e3	Sb8-a7
5	Sg1-f3	Gf8-e7
6	Gf1-d3	d5xc4
7	Gd3xc4	a7-a6
8	0-0	b7-b5
9	Gc4-d3	Gc8-b7
10	Sb1-d2	c7-c5
11	b2-b3	c5xd4
12	Sf3xd4	Sd7-e5
13	Ga3-c2	Sf6-d5
14	Gg5xe7	Hd8xe7
15	Sd2-e4	f7-f5
16	Se4-g3	0-0
17	Hd1-d2	f5-f4
18	e3xf4	Sd5xf4
19	Wf1-e1	Se5-g4
20	Sg3-f5	He7-g5!
21	Hd2-c3	e6xf5
22	Hc3-c3	Hg5-h6
23	Gc2xf5	Sg4-f6
24	We1-e5	Wa8-e8
25	Wa1-e1	We8xe5
26	We1xe5	Sf4xg2
27	Gf5-e6+	Kg8-h8
28	f2-f3	Sg2-h4
29	We5-g5	Sh4xf3+
30	Sd5xf3	Gb7xf3
31	h2-h4	Sf6-e4
32	Wg5-f5	Hh6-c1+
33	Kg1-h2	Hc1-h1 mat.

Partia Nr. 67

Z turnieju o mistrzostwo m. Chorzowa
na rok 1938.

Obrona francuska

Białe: Góralczyk — Czarne: Płonka

1	e2-e4	e7-e6
2	d2-d4	d7-d5
3	Sb1-c3	d5xe4
4	Sc3xe5	Sb8-d7
5	Sg1-f3	Sg8-f6
6	Se4-g3	Gf8-e7
7	Gf1-d3	0-0
8	Gc1-e3	c7-c5

9	c2-c3	b7-b6
10	Hd1-e2	Wf8-e8
11	0-0	G. 8-b7
12	Wa1-d1	Hd8-c7
13	Gd3-b1	Sf6-d5
14	He2-c2	Sd7-f8
15	Ge3-g5	f7-f6
16	Gg5-c1	Ge7-d6
17	d4xc5	Gd6xc5
18	a2-a3	a7-a5
19	Sg3-e4	Gc5-e7
20	Sf3-d4!	Hc7-c8
21	c3-c4	Sd5-c7
22	Hc2-b3	Wa8-b8
23	Hb3-g3	e6-e5
24	Sd4-f3	We8-d8
25	Sf3-h4	Sc7-e8
26	Wd1x18	Hc8xd8
27	Sh4-f5	Kg8-h8
28	Gc1-h6!	Sf8-g6
29	Gh6-e3	Gb7-c8
30	Se4-c3	Ge7-c5
31	Wf1-d1	Hd8-c7
32	Sc3-b5	Hc7-b7
33	Ge3xc5	b6xc5
34	Sf5-d6	Se8xd6
35	Wd1xd6	Hb7-e7
36	Gb1xg6!	Wb8xb5?
37	Hg3-d3!	h7xg6
38	Wd6-d8+	Kh8-h7
39	Wd8x.8	He7-e6
40	Hd3-d8	

Czarne poddały się.

Partia Nr. 68

Z turnieju o mistrzostwo m. Chorzowa
na rok 1938.

Obrona francuska

Białe: Monka — Czarne: Ulczok

1	e2-e4	e7-e6
2	d2-d4	d7-d5
3	Sb1-c3	d5xe4

Dobre posunięcie również jest; 3... Sf6 z dalszym ciągiem 4. Gg5, dxe1, 5. Gxf9, Hxf6, 6. Sxe4, Hd8, 7. Sf3, Sd7, 8. e3! e5 i t. d. Albo 5. Sxe4, Ge7, 6. Gxf6, gxf6.

4	Sc3xe4	Sb8-d7!
---	--------	---------

Niekorzystnie jest grać 4... Sf6 z powodu 5. Sxf6 i czarne tracą możliwość planowego rozwoju partii.

5 Gf1—d3

Zwykle następuje tu: 5. Sf3, Sf6, 6. Gd3. Ewent. 6. Sxf6, Sxf6, 7. Gd3, Ge7, 8. 0—0, 0—0, 9. He2 z lepszą grą dla białych.

5 Sg8—f6

6 Gc1—g5 Gf8—e7

7 h2—h4

Zapoczątkowany atak doprowadzi do osłabienia pozycji białych.

7 Sf6xe4

8 Gd3xe4 h7—h6

9 Gg5—f4 Sd7—f6

10 Ge4—d3 Gc8—d7

11 Sg1—f3 Gd7—c6

12 Sf3—e5

Stwarza powikłania i dopuszcza do ostrej gry.

12 Hd8xd4

13 Se5xf7

Zdaje się, że jest to źródło niepowodzeń! Wprawdzie zdobywa piona, lecz wyłoni się wiele niepowołanych komplikacji dla białych.

13 Wh8—f8

14 Gf4—e5

Złudny atak! Nadziei nie dawało nawet 14. Se5, po czym nastąpiłoby prawdopodobnie Se4 (a nie Hxf4??, 15. Gg6+, Wf7, 16. Gxf7+, Kf8, 17. Sg6+, i hetman stracony), 15. Hh5+: Kd8, 16. Ge3, Hxb2, 17. 0—0, Wf5, 18. Sf7+, Kc8, 19. Hg6, Hf6, 20. Hxf6. Gxf6 z wygraną dla czarnych. Albo 16. Sxc6, bxc6, 17. 0—0—0, Se6! i partia czarnych lepsza. Inaczej: 16. Sxc6, bxc6, 17. G+3, Hxb2, 18. Wd1, Gb4+, 19. Gd2, Gxd2+, 20. Wx d2, Sxd2, 21. Kxd2, Wxf2+, i wygrane. Lub: 16. Sxc6, bxc6, 17. Ge3, Hxb2, 18. 0—0!, Se6, z nieznacznym wyrównaniem.

14 Hd4—d5

15 Hd1—e2 Wf8xf7

16 Gd3—g6 Hd5xg2

17 Gg6xf7 Ke8xf7

18 Wh1—f1 Hg2—e4!

Wymiana hetmanów obecnie jest bardzo korzystna dla czarnych.

19 He2xe4

Jeśli 19. He3, to Hxc2! 20. Wc1? Gb4+! 21. Gc3, Hxb2! Ewent. 20. Gc3, Wd8, 21. Wc1, Hf5!, z wieloma groźbami. Na 19. f4? nastąpi Hxe2+, 20. Kxe2, Gb5+, i wygrywa:

19 Gc6xe4

20 0—0—0 Wa8—d8

21 f2—f3

Gdyby 21. Gxc7? to Wc8! z katastrofalnymi skutkami.

21 Ge4—f5

22 c2—c3 Sf6—d5

23 Wf1—g1 g7—g6

24 h4—h5

Strat materialnych nie da się już uniknąć i przez inne posunięcia n. p: 24. c4, Sb4, 25. Wxd8, (25. Gxc7??, Sxa2 mat) Gxd8, 26. Kd2, Sxa2 i td.

24 Ge7—g5+

25 f3—f4 Sd5xf4!

Grozi podwójny szach — przeciw któremu nie ma żadnego lekarstwa. Nastąpiło jeszcze:

26 Wd1xd8 Sf4—d3+

27 Kc1—d1 Gg5xd8

28 h5xg6+

29 Wg1—f1+ Gg6—f5

30 Ge5—d4 Sd3xb2

31 Kd1—c1 Sb2—c4

Białe poddały się.

Uwagi: Z. Paszkiewiczza.

Partia Nr. 69

Z turnieju o mistrzostwo m. Chorzowa na rok 1938.

Gambit hetmański

Białe: Karch — Czarne: Schmidt

1. d2—d4, d7—d5, 2. c2—c4, e7—e6, 3. Sb1—c3, Sg8—f6, 4. Gc1—g5, Gf8—c7, 5. e2—e3, 0—0, 6. Sg1—f3, a7—a6, 7. Wa1—c1, c7—c6, 8. Hd1—c2, Sb8—d7, 9. a2—a3, Wf8—e8, 10. h2—h3, h7—h6, 11. Gg5—f4, Sf6—h5, 12. Gf4—h2, Sd7—f8, 13. Gf1—e2, Ge7—d6, 14. Sf3—e5, Sh5—f6, 15. 0—0, Sf6—d7, 16. c4—c5, Gd6xe5, 17. Gh2xe5, Sd7xe5, 18. d4xe5, Sf8—d7, 19. f2—f4, Sd7xc5, 20. Sc3xd5, e6xd5, 21. Hc2xc5, Gc8—f5, 22. g2—g4, Gf5—e4, 23. Ge2—f3, Hd8—h4, 24. Gf3xe4, d5xe4, 25. Kg1—h2, Wa8—d8, 26. Wc1—c2, Wd8—d5, 27. Hc5—c3, We8—d8, 28. Wf1—f2, Wd5—d3, 29. Hc3—e1, c6—c5! 30. Wf2—e2, Hh4xe1, 31. We2xe1, Wd3—d2+, 32. We1—e2, Wd2xe2, 33. Wc2xe2, b7—b5, 34. Kh2—g3, Wd8—d5 35.

We2-c2, a6-a5, 36. Kg3-f2, c5-c4, 37. Kf2-e2, Kg8-f8, 38. Wc2-d2, Wd5xd2+, 39. Ke2x d2, b5-b4, 40. a3xb4, a5xb4. 41. f4-f5, Kf8-e7, 42. h3-h4, g7-g6, 43. Kd1-c2, Ke7-d7, 44. b2-b3, c4-c3, 45. h4-h5, g6xh5, 46. g4xh5, Kd7-c6, 47. Kc2-d1, Kc6-d5, 48. e5-e6, f7xe6, 49. f5-f6, Kd5-d6!

Białe poddały się.

Partia Nr. 70

Z turnieju o mistrzostwo m. Chorzowa na rok 1938.

Gambit hetmański

Białe: Jędrzyk — Czarne: Wilczek

1	d2-d4	d7-d5
2	c2-c4	e7-e6
3	Sb1-c3	Sg8-f6
4	Gc1-g5	Sb8-d7
5	Sg1-f3	Gf8-e7
6	e2-e3	0-0
7	Wa1-c1	b7-b6
8	c4xd5	e6xd5
9	Hd1-c2	Gc8-b7
10	Gf1-d3	Wa8-c8
11	Sf3-e5	Sd7xe5
12	d4xe5	Sf6-e4
13	Gg5xe7	Hd8xe7
14	Gd3xe4	d5xe4
15	Sc3xe4	He7xe5
16	f2-f3	f7-f5
17	Se4-c3	He5xe3+
18	Ke1-f1?	Gb7-a6+
19	Sc3-e2	Ga6xe2+

Białe poddały się.

Partia Nr. 71

Z turnieju jubileuszowego

Sl. Okr. Stow. Szach. na rok 1934.

Gambit hetmański

Białe: R. Bąk — Czarne: Wybraniec

		R. Szopienice
1	d2-d4	d7-d5
2	c2-c4	c7-c6
3	Sg1-f3	Sg8-f6
4	e2-e3	e7-e6
5	Gf1-d3	Sb8-d7
6	0-0	Gf8-e7
7	Sb1-c3	0-0
8	cx d5	ex d5
9	Hd1-c2	Ge7-d6

10	e3-e4	dx e4
11	Sc3xe4	Sf6xe4
12	Gd3xe4	Sd7-f6
13	Gc1-g5	h7-h6
14	Gg5-h4	Gd6-e7
15	Wf-e1	Gc8-e6
16	b2-b3	Wf-e8
17	Wa-d1	Sf6xe4
18	Gh4xe7	We8xe7
19	Hc2xe4	Hd8-d6
20	d4-d5	c6xd5
21	Wd1xd5	HxWd5
22	HxHd5	Ge6xd5
23	We1xe7	Kg8-f8
24	We7-c7	Wa8-e8
25	Kg1-f1	Gd5xSf3
26	g2xGf3	We8-e7
27	Wc7-c8+	We7-e8

Remis

Partia Nr. 72

Z turnieju o mistrzostwo sekcji szach. „Ognisko“ Chorzów na rok 1938.

Gambit hetmański

Białe: Paszkiewicz — Czarne: Góralczyk

1	d2-d4	e7-e6
2	c2-c4	Sg8-f6
3	Sb1-c3	d7-d5
4	Gc1-g5	Sb8-d7
5	e2-e3	Gf8-e7
6	Gf1-d3	0-0
7	Sg1-f3	h7-h6
8	Gg5-h4	d5xc4
9	Gd3xc4	c7-c5
10	0-0	a7-a6
11	a2-a4	c5xd4
12	e3xd4	Sd7-b6
13	Gc4-a2	Gc8-d7
14	Sf3-e5	Sf6-d5
15	Sc3xd5	Sb6xd5
16	Se5xd7	Hd8xd7
17	Ga2xd5	Ge7xh4
18	Gd5-f3	Wa8-d8
19	Hd1-b3	b7-b5
20	a4xb5	Hd7xb5
21	Hb3xb5	a6xb5
22	Wa1-a5	b5-b4
23	d4-d5	e6xd5
24	Gf3xd5	Gh4-f6
25	b2-b3	Wd8-d6
26	Gd5-c4	Remis.

KRONIKA

KRAJOWA:

BIAŁYSTOK. Pierwszą nagrodę i tytuł mistrza miasta zdobył Zambłudowski 10 p., II. nagr. zdobył Szuster $9\frac{1}{2}$ p., III. n. prof. Kaufman 9 p. Udział brało 13 uczestników.

ŁÓDŹ. Mistrzostwo klubu YMCA zdobył Regedziński, który w simultancie przeciw pozostałym uczestnikom turnieju uzyskał 10 punktów z 11 możliwych.

POZNAŃ. Pierwsze mistrzostwo indywidualne okręgu Poznańskiego zdobył Z. Gaworski $5\frac{1}{2}$ p. Tą samą ilość p. uzyskał Wesołowski z Gniezna. Mistrzostwo przyznano Gaworskiemu na podstawie systemu Sonneborn-Berger. Trzecie m. zajął Rożański 5, a IV m. Widermański $4\frac{1}{2}$ p.

TORUŃ. W lokalu Podofic. Kasyna Garniz. odbył się turniej drużynowy garnizonowych sekcji szachowych, zrzeszonych w Pomorskim Okręgu Związku. Pierwsze miejsce zajęła repr. Bydgoszczy 12 p., II. m. repr. Torunia 12 p., III. m. Inowrocław $10\frac{1}{2}$ p., IV. m. Grudziądz $7\frac{1}{2}$ p. Bydgoszcz była reprezentowana przez piechotę, która jest królową broni. Słusznie więc jej przypadło w udziale pierwsze miejsce. Toruń opierał swoją drużynę na lotnikach, panów przestworzy. Toruńczycy więc zajęli miejsce tuż za piechotą. Drużyna Inowrocławska uplasowała się na trzecim miejscu, gdyż składała się z przedstawicieli artylerii, w czasie wojny pozostającej nieco dalej od pierwszych linii. Żandarmeria zaś (reprez. Grudziądza) spełnia swoje czynności na etapach. Słusznie więc zajęła ostatnie miejsce.

WARSZAWA. Mecz treningowy Sonia Graf—Młynek skończył się zwycięstwem mistrza warszawskiego w stosunku $7\frac{1}{2} : 2\frac{1}{2}$ p.

Walne Zgromadzenie Warsz. Okr. Związku wybrało do zarządu okręgu jako prezesa p. Siarkiewicza, w-prezesów: red. Łękawskiego i Deperasińskiego, sekretarza p. Janowicza oraz na dalszych członków m. i. pp. Manczarskiego, Suchońskiego, Pawłowską.

WIELKIE HAJDUKI. Tytuł mistrza oddziału zdobył Adamek przed Balcarkiem, Waclawczykiem i Lotem. W gr. drugiej I—III m. zajęli Drobisz, Ogon i Spałek.

ZAGRANICZNA:

W **PARYŻU** rozegrał mistrz Polski dr Tartakower mecz z mistrzem Anglii Winterem. Mecz zakończył się zwycięstwem dra Tartakowera w stos. 3 : 2, który wygrał 2, a przegrał jedną partię.

HANOWER. Mistrz Sähmisch rozegrał na ślepo 10 gier z wynikiem + 5 — 1 = 4.

BREMENA. Mecz Niemcy — Państwa Skandynawskie (Szwecja, Norwegia, Dania) zakończył się zwycięstwem repr. Niemiec 29 : 9. Po

pierwszej rundzie stan był 13 : 9 p. Na pierwszych szachown. uzyskano następujące wyniki: Kieninger 0^{1/2} — Stahlberg, Richter 1^{1/2} 1^{1/2}—Lundin, Müller 1^{1/2} 1^{1/2} — Haage, Rellstab 1^{1/2} 1 — Krogdahl, Carl 11 — Petersson, Reinhard 11 — Sörensen, Heinicke 11 — Jonson, Rödl 1^{1/2} — Bergvist, Becker 11 — C. Haave.

BERLIN. Obecnie odbywa się w Bad Oenhausen turniej o mistrzostwo Niemiec. W turnieju bierze udział po dwóch zwycięzców przeprowadzonych ostatnio turniejów eliminacyjnych. Wynik Berlińskiego turn. elimin. jest następujący I—III. m. zajęli Koch, Mróz (dawn. W. Hajduki) i Nowara po 7^{1/2} p.

SZTOKHOLM. Po meczu Keres—Stahlberg rozegrano turniej z udziałem 12 uczestników. Zwyciężył Keres 10 p. przed Stahlbergiem 7^{1/2} p. i Lundinem 7 p.

NORDVIJK. Wielką sensacją jest ostateczny wynik turnieju międzynarodowego. Zwycięstwo odniósł Elikases 7^{1/2} p. przed Keresem 6^{1/2} p. i Pircem 5^{1/2} p. Czwarte miejsce zajęli dr Euwe 5 p., V m. Bogolubow i Landau po 4^{1/2} p., VII. m. Thomas 4 p., a ostatnie dr Tartakower, Spielman i Schmidt po 2^{1/2} p. Dr Euwe przegrał z Eliskasesem i Keresem, a Pirc ze Schmidtem.

HARZBURG. Po turnieju w Nordviijk odbył się tu turniej, wygrany przez Jugosłowianina Pirca 6^{1/2} p. Za nim II. m. zajął Bogolubow 6 p., a III. m. Kieninger 5^{1/2} p. Dopiero na czwartym m. znalazł się Eliskases, który razem z Heinickem zdobył po 5 p. VI. i VII. m. zajęli Lokvenc i Petrow po 4^{1/2} p., VIII. m. Sähmisch 4 p. IX. m. Richter 3^{1/2} a ostatnie Preusse 1^{1/2} p. Eliskases przegrał z Pircem i Kieningerem. Petrow zdobył na samych remisach 3^{1/2} p.

ELTER. Wynik turnieju z udziałem 10 uczestników jest następujący: I. m. Bogolubow 6^{1/2} p. II.-III. m. Eliskases i Engels po 6 p. IV. -V. m. Gilg i Kieninger po 5^{1/2} p.

HOLANDIA. Mistrzostwo Holandii wywalczył dr Euwe 9 p. w czym 4 remis. II. m. zajął Cortlever 8 p. III. m. v. d. Bosch 7^{1/2} p. Uczestników 12

SZWAJCARIA. Mecz międzypaństwowy z repr. Włoch zakończył się wynikiem 12^{1/2} : 12^{1/2} p.

SZWECJA. Mistrzostwo Szwecji zdobył Lundin 5 p. przed Stahlbergiem 4^{1/2} p. Stolz nie wziął udziału w tegorocznym turnieju.

ROSJA. Turnieje eliminacyjne ustaliły już finalistów turnieju o mistrzostwo republ. sowieckiej. Wyniki turniejów elimin. są następujące: *Leninград*: I. m. Botwinnik 14 p. II. Romanowski 11^{1/2} p. III.—V. Bondarewski, Makaganow, Rabinowicz po 10^{1/2} p. VI.-VII. Tolusz, Lisiczyn. *Kijów*: I. m. Panow 13 p. II. Bogatyrczuk 11 p. III.-V. Kotow, Czistjakow, Dubinin po 10^{1/2} p. VI.-VII. Belawenec i Pogrzebiski po 9^{1/2} p. Zwycięzca poprzedniego turnieju Leningrdzkiego Szamajew zdobył tylko 7^{1/2} p., a tym samym utracił prawo grania w finale.

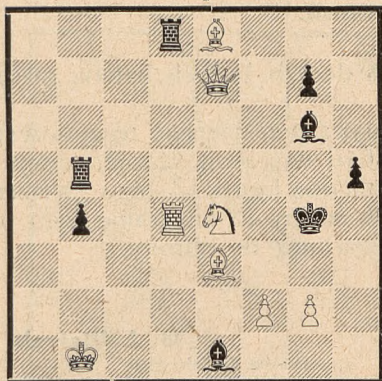
BRAZYLIA. Mistrzostwo Brazylii zdobył dr Crus 11^{1/2} p. przed Trompowskim 10 p.

DZIAŁ ZADAŃ

Pod redakcją J. A. Ruska.

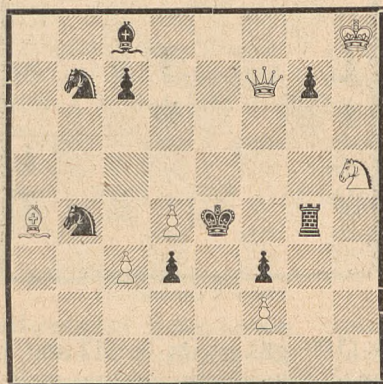
Z konkursu honorowego „Sląskiej Sekcji Problemistów“.

37. **J. A. Rusek**, Komorowice
I. nagroda



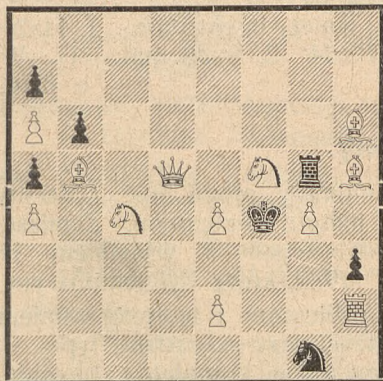
Mat w 2 posunięciach

39. **J. A. Rusek**, Komorowice
I. nagroda



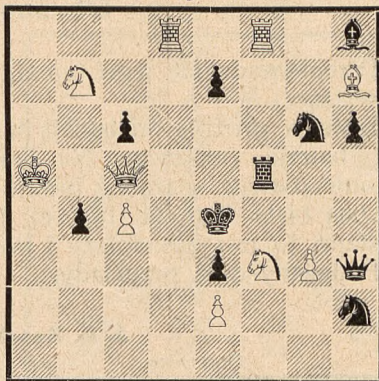
Mat w 3 posunięciach

41. **J. A. Rusek**, Komorowice
I. nagroda



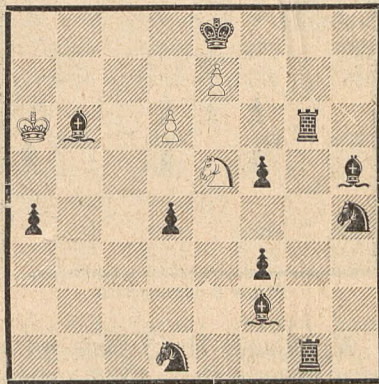
Samomat w 3 posunięciach

38. **R. Pieprzyk**, Dziedzice
II. nagroda



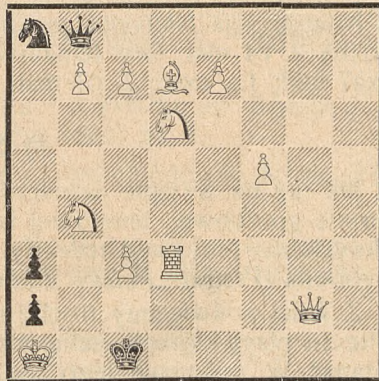
Mat w 2 posunięciach

40. **J. A. Rusek**, Komorowice
II. nagroda



Mat w 3 posunięciach

42. **L. Wiewiórowski**, Katowice
II. nagroda



Samomat w 4 posunięciach

TEORIA KOMPOZYCJI

J. A. Rusek.

Strategia w dwuchodówce.

3)

Obrona Schiffmana.

Przeprowadzenie tego tematu wymaga dwóch białych baterii: matującej i wiążącej.

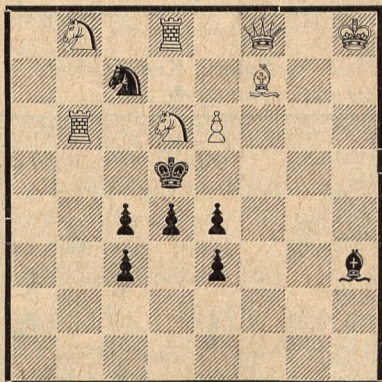
Białe w groźbie odsłaniają baterie matującą przesłaniając równocześnie drugą baterie (wiążącą). Na linii tej baterii wiążą się czarne, ażeby po przesłonięciu (baterii wiążącej) bronić się uwolnioną figurą. Z tego związania korzystają białe matując inaczej, jednak tak, ażeby to związanie było wykorzystane; to jest zasadniczy i konieczny warunek tej obrony.

Podajemy dwa przykłady.

Nr. 5

J. A. Rusek

Oryginalne

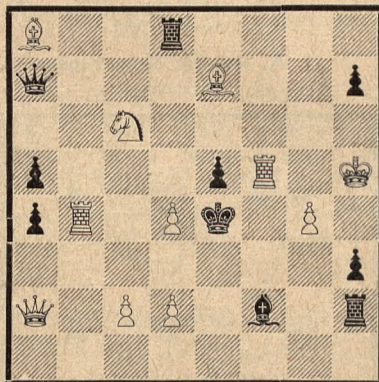


Mat w 2 posunięciach

Nr. 6

G. J. Nietvelt

„Revista de Sah“ 1928



Mat w 2 posunięciach

W zadaniu Nr. 5 białe po wstępie 2. Gf7—g8! grożą 2. Sf7 mat, przesłaniając baterię Pe6—Gg8, ażeby opanować skoczkiem wolne pole e5. Gry tematowe są następujące: 1... Sxe6 2. Wb5 mat (nie 2. Sf7?, Sxd8!) 1... Gxe6 2. Hf5 mat (2. Sf7, Gd7!) Przykład ten jest ciekawy ze względu na dwa wolne pola królewskie, co jest niespotykane w tym typie zadań.

Kompozycja Nietvelta przeprowadza temat trzykrotnie. 1. Ha2—b1! z groźbą 2. c4 mat. Gry tematowe: 1... Hxd4 2. Sxd8 mat; 1... Wxd4 2. Sxa7 mat; 1... exd4 2. c3 mat. c. d. n.

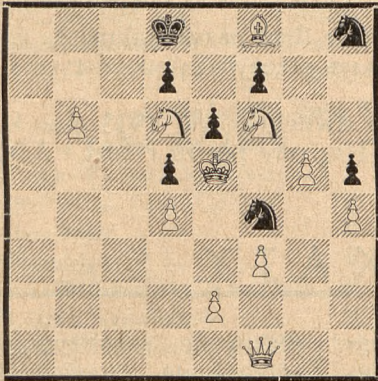
4) Samomaty.

Jak już na wstępie zaznaczyliśmy samomaty mogą być opracowane w formie groźbowej, tempowej lub też o tempie zamiennym. Zamieszczono dotychczas przykłady należały do groźbowych z wyjątkiem Nr. 2. R. Svoboda (Praga) „Polski Zadaniowiec” 1929, który był tempowym.

Z kolei poświęcimy trochę miejsca problemom z tempem zamiennym (White to play) które w samomatatach noszą nazwę zadań typu „Fata Morgana“ W zadaniach tego rodzaju mamy t. zw. kompletną blokadę, to

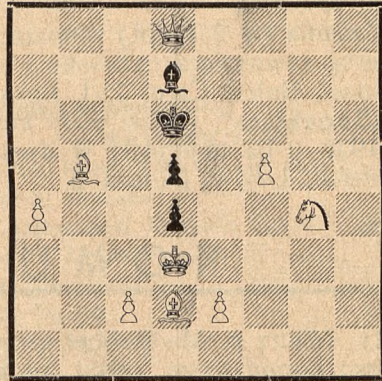
znaczy że na każde pos. czarnych posiada biały przygotowaną odpowiedź. Ta gra przed wykonaniem wstępu nazywa się „przedgrą“ (satzspiel). Wstęp, który jest tutaj istotą kompozycji zamienia grę, przyczym otrzymujemy zamienne względnie dodane obrazy matowe. Ten rodzaj zadań należy do najpiękniejszych, ale także do najtrudniejszych jeżeli chodzi o realizację.

Nr. 7. J. A. Rusek
„Polska Zachodnia“ 20. III. 1931.



Samomat w 2 pos.

Nr. 8. J. A. Rusek
„Jas“ 23. III. 1937.



Samomat w 3 pos.

W pierwszym przykładzie mamy następującą przedgrę: 1.... Sd3+ 2. e×d3, Sg6 mat; 1..... S dowolnie 2. H×S!, Sg6 mat. Przedstawiona w przedgrze idea chwytania czarnego skoczka, zamienia się po wstępie 1. Hf1=c1!! na piękną pod względem koncepcji grę zamienną w drugiej odmianie, S dowolnie 2. S×f7+!, S×f7 mat.

Samomat Nr. 8 posiada przedgrę; 1...., Kc5 2. Hc7+, Gc6, 3. Gc4, d×c4 mat. Wstęp 1. Sg4—h6! oddaje pole cz. królowi po czym po 1.... Kc5 2. He7+, Ge6 3. Gc4, d×c4 występuje mat dodany.

(c. d. n.)

Dla problemistów!

Wiadomości Szachowe ogłaszają w roku bieżącym otwarty konkurs na dwuchodówki (sędziowie: F. Narming i T. Czarnecki) i trzychodówki (sędziowie: D. Przepiórka i M. Wróbel). Nagrody: 30, 20 i 10 zł. Adres: St. Łękawski, Warszawa I Wspólna 58 m. 1.

Maggar Sakkvillag, 1938. Konkurs na dwuchodówki. — Adres: L. Lindner, Olasz-fasor 13-15, Budapeszt II. Trzychodówki: J. Telkes, Ujpesti Rakpart, 39, Vitoria-malom, Budapeszt V. Nagrody: 25, 15 i 10 pengö.

Muskassak, 1938. Nagrody: 10, 5 pengö i 2 książkowe. Sędzia: J. Hun — Hartman, Budapeszt VII, Erzsebet-körut 51, I.

Norsk Sjakkblad. Konkursy miesięczne na dwuchodówki. Adres: „Höiti“ Tyholtreien, Trondhjem, Norge.

Red. „Rewista Romana de Sah“ prosi nas o zamieszczenie nast. szczegółów dot. konkursu „in memoriam W. Pauly 1938/39“.

Warunki:

- I. Samomaty: a) „White to play“, „Fata Morgana“
- b) wszystkie inne

- II. Samomaty pomocnicze: a) z przedgrą
b) wszystkie inne
- III. Zadania maksymalne: a) bezpośrednie
b) samomaty

Nagrody: w każdym dziale po 5 premii.

Premie specjalne za zadania 1) bliźniacze, 2) złudne, 3) z kilkakrotną zamianą pionów, 4) z małą ilością bierek, 5) „Meredith“, 6) „Echo“. Termin 31. XII. 1938.

Zadania (w 2 egzpl.) zaopatrzone godłem (bez nazwiska) należy wraz z kopertą, zawierającą nazwisko i adres autora przysłać pod adresem: dr. L. Lazarus, Bulev. Carol 25/I, Bukareszt I.

„Szachista“, Lwów Stały konkurs na dwuchodówki 1938 oraz konkurs 1938 II na samomaty w dwóch pos. Nagrody po 10 i 5 zł. Adres: S. Limbach, Lwów, Domsa 5.

K O M U N I K A T Y

1) Mistrz p. M. Wróbel przysłał nam oczekiwane rozstrzygnięcie konkursu honorowego sekcji problemistów. Szczegółowe sprawozdanie zamieścimy w następnym numrze „Nowin“. W n-rze bieżącym ogłaszamy jedynie zadania wyróżnione jako I i II nagrody.

2) Zwracamy uwagę na termin nadsyłania rozwiązań zadań nr. 19/36 Rozwiązania zadań nr 37—42 muszą być w miesiąc po wydaniu nr 8/9 u kier. J. Ruska.

3) Zamówione legitymacje mogą oddziały odebrać w lokalach otwarcia turniejów nadzwyczajnych.

4) Skarbnik Śl. Okręgu przypomina o konieczności uregulowania zaległości a szczególnie należności za prenumeratę „Nowin Szachowych“.

Uprasza się o dokładne wyszczególnienie tytułu dokonanych wpłat na odwrocie przekazu.

Nasze konto P. K. O. Nr. 307776!

Zgłoszeni do **TURNIEJÓW NADZWYCZAJNYCH** stawią się:

w niedzielę, dnia 2 października br. o godz. 10,—

w SOSNOWCU lok. przy ul. Kołłątaja 17	w CHORZOWIE lok. Kat. Domu Zw. Wolności 49	w N. BYTOMIU lok. Kasyno Hutnicze
1. Dębicki, Dąbrowa G III	Monka, Chorzów IV	Karch, Chorzów III
2. Łaniewski, „ IV	Wilezek, „ III	Szymocha, K. P. W. IV
3. Porusiewicz „ IV	Makięła, „ IV	Placzek, Z. S. Zgoda III
4. Sadowski, Sosn. III	Szmidt, „ III	Adamek, 1916 IV
5. Podsiadło, „ IV	Zroski, „ III	Jelonek, „ IV
6. Jałowiecki, „ IV	Maruszczyk „ IV	Stempień, N. Bytom III
7. Szmigielok, Szop III	Borowiec, „ III	Nowrzela, „ IV
8. Szyler, „ III	Góralczyk, Ognisko IV	Gola, „ IV
9. Rasikoń, „ IV	Tomanek, Michałk. III	? , Z. S. Zgoda IV
10. Migdoł, „ IV	Garus, „ IV	? , Ruda IV
11. Imach, P. P. W. IV	Siwek, P. P. W. IV	
kierown: Szyler —	kierown: Sidwa —	kierown: Gralka —
Jałowiecki	Kelner	Stempień

w KATOWICACH lok. Pocz. P. W. Gmach Poczty

grupa 1.		grupa 2.		Kierownicy: Głogoszewski Bąk
1. Olej, Janów	III	Kandzia, Jedność	III	
2. Gawenda, Ognisko	III	Kika, K.P.W.	III	
3. Marciniak, K.P.W.	III	Konopka, Wujek	IV	
4. Hübner, „	IV	Wegehaupt, „	IV	
5. Twardy, Wujek	IV	Gonsior, Janów	IV	
6. Szmidt, Jedność	IV	Pieczka, „	IV	
7. Poloczek, Michałk.	IV	Głogoszewski, P.P.W.	IV	
8. Płaskacz, P.P.W.	IV	Augustyn,	III	

w niedzielę, dnia 9 października o godz. 10.**w TARN. GORACH**

lok. Kawiarenka Rynkowa

1. dr. Potyka, Tarn. Góry	II
2. dyr. Palik, „	II
3. Hatwich, „	II
4. inż. Waśniowski, Tarn. Góry	II
5. Lokiez, Radzionków	II
6. prof. Babirecki, Tarn. Góry	(w)
7. „ Pawlik, „	(w)
8. „ Miśkiewicz, „	(w)

kierown. Sidwa-Palik

w RADZIONKOWIE

1. Adamus, Radzionków	III
2. Chmieliński, „	IV
3. Szykulski, „	IV
4. Miodek, Tarn Góry	IV
5. Słomka, „	IV
6. Sznura, „	IV

w KATOWICACH

lok. Pocz. P.W. Gmach Poczty

Ulczoł, Ognisko	II
dr. Dąbrowicki, Dąbrowa G.	(w)
Żogała, Michałkowice	II
Osadnik, Chorzów	II
Bąk, Ognisko	II
Wybraniec, Szopienice	II

Początek w Radzionkowie ustalono na 9. X. br. godz. 14. P. Adamus przyprowdzi gości z dworca do lokalu rozgrywek. Goście wraz z p. Sidwą przybędą w tym czasie pociągiem z Tarn. Gór.

Opłaty podane w ostatnim numerze zniżyliśmy

w kl. I. wpisowe 4.— zł. kaucja 3.— zł. Razem 7.— zł.

w kl. II. „ 2.— „ „ 2.— „ „ 4.— zł.

Kwoty te płatne są przed rozpoczęciem pierwszej gry do rąk wyznaczonego kierownictwa.

Grupy nie będą powiększone. Dozwolone jednak jest ustąpienie podanego powyżej uczestnika na korzyść innego członka tego samego oddziału. Uprawnienia podaliśmy w ost. numerze. Zwycięzca rozgrywek kl. I. wchodzi do gr. I, zaś drugi wchodzi do gr. I, gdzie musi zdobyć min. 30% zwycięzcy, aby utrzymać się na stałe w gr. I.

Zwracamy uwagę na przepisy rozgrywek FIDE i Regul. gier. Okr. Stow. Szach. które w tych rozgrywkach będą specjalnie ściśle przestrzegane. Najmniejsze uchybienie może spowodować utratę punktu. Tłumaczenia się nieznanomością regulaminu nie będą uwzględniane.

Ustala się 40 posunięć na pierwsze 2 godziny. Normalny czas rozgrywek ustalono na niedzielę, godz. 9,30 i 15,00. Za zgodą kierownika można również rozgrywać partie w innych terminach u siebie. Notacje takich partyj, zaopatrzone w trzy podpisy, należy wręczyć kierownikowi najpóźniej przed następną grą. Zegary dla kl. I. dostarczą: dla Tarn. Gór po 2 zegary oddz. Radzionków i oddział Tarn. Góry, dla Katowic oddz. P. P. W. i oddz. Ognisko, W wszystkich innych grupach przymus grania z zegarami nie obowiązuje. Jeżeli jednak ktoś zażąda gry z zegarem i takowy jest na miejscu, należy życzeniu temu zadość uczynić. Na ten cel gospodarze zaopatrzą się w kilka zegarów rezerwowych.

R. B.

Dla zapewnienia bytu tak taniego pisma szachowego potrzebny jest wzrost ilości płacących abonentów. Wobec tego **PROSIMY** ponownie **WSZYSTKICH O ZWERBOWANIE** nam nowych **ABONENTÓW**.

Odpowiedzi Redakcji.

P. M. Wróbel, W-wa. Narazie bardzo dziękujemy.

P. Tabakiernik, Przemyśl. Dziękujemy za partię. Prosimy o stałą współpracę i wiadomości.

P. Guiard, Chełm Lub.
P. Szymański, Łańcut

Prócz korespondencji prosimy przysyłać nam również partie; chętnie zamieścimy.

Revista Romana de Sah, Bucuresti
„Chess“, Sutton Coldfield
Schack världen, Göteborg
Norsk Ijakkblad, Trondhjem

Nous avons bien reçue vous exemplaires d'échange, et nous nous hâtons de vous signaler nos remerciements!
We are very glad to work with you.

Sprostowanie.

W nr. 5, na str. 5 w diagramie górnym na polu e6 ma być czarny goniec, a na d4 czarny pion.

na str. 5 punkt 2 zmienia się jak następuje:

2. Białe mogą również zlikwidować zmaganie się pionów w centrum bijąc e5. Po takiej wymianie linie pionowe pozostają wolne od pionów i t. d.

W nr. 6, na str. 3 w wierszu drugim od dołu należy skreślić znaki e5x.

„ „ 14 zadanie nr. 27 jest samomatem 2 pos.

„ „ 28 „ „ 3 „

„ „ 29 „ „ 3 „

„ „ 30 „ „ 4 „

„ „ 15 należy skreślić nagłówek „Strategia w dwuchodówce“

„ „ 15 w przykładzie zad nr. 5 na polu g4, stoi czarny skoczek.

W nr. 7, na str. 7 wszystkie uwagi p. M. Gałuszki umieścił zecer omyłkowo przed opisanymi posunięciami zamiast po nich.

Oddział „Wieża“, Janów wygrał z oddz. „1916“ $5^{1/2}:1^{1/2}$ p. a tym samym zdobył II. miejsce w swojej grupie.

Zarząd Śl. Okr. Stow. Szach. ustalił następujące warunki prenumeraty:

	rocznie	pólr.	kwart.	pojed. egz.
ABONAMENT dla członków Śl. Okr. Stow. Sz.	3,— zł.	1,60 zł.	0,85 zł.	0,30 zł.
dla wszystkich szachistów niezrzeszonych w Śl. O. St. Sz.	4,— zł.	2,10 zł.	1,10 zł.	0,40 zł.

TABELE KOJARZEN

Szczegółowy opis systemów rozgrywek i zastosowania tabel kojarzeń podaliśmy w nr 7/37 „Biuletynu Śl. Okr.“

Dla 3-4 graczy

1. Runda	1-(4), 2-3.
2. „	(4)-3, 1-2
3.	2-(4), 3-1

dla 5-6 graczy

1. Runda	1-(6), 2-5, 3-4
2. „	(6)-4, 5-3, 1-2
3. „	2-(6), 3-1, 4-5
4. „	(6)-5, 1-4, 2-3
5. „	3-(6), 4-2, 5-1

dla 7-8 graczy

1. Runda	1-[8], 2-7, 3-6, 4-5
2. „	[8]-5, 6-4, 7-3, 1-2
3. „	2-[8], 3-1, 4-7, 5-6
4. „	[8]-6, 7-5, 1-4, 2-3
5. „	3-[8], 4-2, 5-1, 6-7
6. „	[8]-7, 1-6, 2-5, 3-4
7. „	4-[8], 5-3, 6-2, 7-1

dla 9-10 graczy

1. Runda	1-[10], 2-9, 3-8, 4-7, 5-6
2. „	[10]-6, 7-5, 8-4, 9-3, 1-2
3. „	2-[10], 3-1, 4-9, 5-8, 6-7
4. „	[10]-7, 8-6, 9-5, 1-4, 2-3
5. „	3-[10], 4-2, 5-1, 6-9, 7-8
6. „	[10]-8, 9-7, 1-6, 2-5, 3-4
7. „	4-[10], 5-3, 6-2, 7-1, 8-9
8. „	[10]-9, 1-8, 2-7, 3-6, 4-5
9. „	5-[10], 6-4, 7-3, 8-2, 9-1

dla 11-12 graczy

1. Runda	1-[12], 2-11, 3-10, 4-9, 5-8, 6-7
2. „	[12]-7, 8-6, 9-5, 10-4, 11-3, 1-2
3. „	2-[12], 3-1, 4-11, 5-10, 6-9, 7-8
4. „	[12]-8, 9-7, 10-6, 11-5, 1-4, 2-3
5. „	3-[12], 4-2, 5-1, 6-11, 7-10, 8-9
6. „	[12]-9, 10-8, 11-7, 1-6, 2-5, 3-4
7. „	4-[12], 5-3, 6-2, 7-1, 8-11, 9-10
8. „	[12]-10, 11-9, 1-8, 2-7, 3-6, 4-5
9. „	5-[12], 6-4, 7-3, 8-2, 9-1, 10-11
10. „	[12]-11, 1-10, 2-9, 3-8, 4-7, 5-6
11. „	6-[12], 7-5, 8-4, 9-3, 10-2, 11-1

dla 13-14 graczy

1.	Runda	1-[14],	2-13,	3-12,	4-11,	5-10,	6-9,	7-8
2.	"	[14]-8,	9-7,	10-6,	11-5,	12-4,	13-3,	1-2
3.	"	2-[14],	3-1,	4-13,	5-12,	6-11,	7-10,	8-9
4.	"	[14]-9,	10-8,	11-7,	12-6,	13-5,	1-4,	2-3
5.	"	3-[14],	4-2,	5-1,	6-13,	7-12,	8-11,	9-10
6.	"	[14]-10,	11-9,	12-8,	13-7,	1-6,	2-5,	3-4
7.	"	4-[14],	5-3,	6-2,	7-1,	8-13,	9-12,	10-11
8.	"	[14]-11,	12-10,	13-9,	1-8,	2-7,	3-6,	4-5
9.	"	5-[14],	6-4,	7-3,	8-2,	9-1,	10-13,	11-12
10.	"	[14]-12,	13-11,	1-10,	2-9,	3-8,	4-7,	5-6
11.	"	6-[14],	7-5,	8-4,	9-3,	10-2,	11-1,	12-13
12.	"	[14]-13,	1-12,	2-11,	3-10,	4-9,	5-8,	6-7
13.	"	7-[14],	8-6,	9-5,	10-4,	11-3,	12-2,	13-1

dla 15-16 graczy

1.	Runda	1-(16),	2-15,	3-14,	4-13,	5-12,	6-11,	7-10,	8-9
2.	"	(16)-9,	10-8,	11-7,	12-6,	13-5,	14-4,	15-3,	1-2
3.	"	2-(16),	3-1,	4-15,	5-14,	6-13,	7-12,	8-11,	9-10
4.	"	(16)-10,	11-9,	12-8,	13-7,	14-6,	15-5,	1-4,	2-3
5.	"	3-16,	4-2,	5-1,	6-15,	7-14,	8-13,	9-12,	10-11
6.	"	(16)-11,	12-10,	13-9,	14-8,	15-7,	1-6,	2-5,	3-4
7.	"	4-(16),	5-3,	6-2,	7-1,	8-15,	9-14,	10-13,	11-12
8.	"	(16)-12,	13-11,	14-10,	15-9,	1-8,	2-7,	3-6,	4-5
9.	"	5-(16),	6-4,	7-3,	8-2,	9-1,	10-15,	11-14,	12-13
10.	"	(16)-13,	14-12,	15-11,	1-10,	2-9,	3-8,	4-7,	5-6
11.	"	6-(16),	7-5,	8-4,	9-3,	10-2,	11-1,	12-15,	13-14
12.	"	(16)-14,	15-16,	1-12,	2-11,	3-10,	4-9,	5-8,	6-7
13.	"	7-(16),	8-6,	9-5,	10-4,	11-3,	12-2,	13-1,	14-15
14.	"	(16)-15,	1-14,	2-13,	3-12,	4-11,	5-10,	6-9,	7-8
15.	"	8-(16),	9-7,	10-6,	11-5,	12-4,	13-3,	14-2,	15-1

dla 17-18 graczy

1.	Runda	1—(18),	2 - 17,	3 - 16,	4 - 15,	5 - 14,	6 - 13,	7 - 12,	8 - 11,	9 - 10
2.	"	(18)—10,	11 - 9,	12 - 8,	13 - 7,	14 - 6,	15 - 5,	16 - 4,	17 - 3,	1 - 2
3.	"	2—(18),	3 - 1,	4 - 17,	5 - 16,	6 - 15,	7 - 14,	8 - 13,	9 - 12,	10 - 11
4.	"	(18)—11,	12 - 10,	13 - 9,	14 - 8,	15 - 7,	16 - 6,	17 - 5,	1 - 4,	2 - 3
5.	"	3—(18),	4 - 2,	5 - 1,	6 - 17,	7 - 16,	8 - 15,	9 - 14,	10 - 13,	11 - 12
6.	"	(18)—12,	13 - 11,	14 - 10,	15 - 9,	16 - 8,	17 - 7,	1 - 6,	2 - 5,	3 - 4
7.	"	4—(18),	5 - 3,	6 - 2,	7 - 1,	8 - 17,	9 - 16,	10 - 15,	11 - 14,	12 - 13
8.	"	(18)—13,	14 - 12,	15 - 11,	16 - 10,	17 - 9,	1 - 8,	2 - 7,	3 - 6,	4 - 5
9.	"	5—(18),	6 - 4,	7 - 3,	8 - 2,	9 - 1,	10 - 17,	11 - 16,	12 - 15,	13 - 14
10.	"	(18)—14,	15 - 13,	16 - 12,	17 - 11,	1 - 10,	2 - 9,	3 - 8,	4 - 7,	5 - 6
11.	"	6—(18),	7 - 5,	8 - 4,	9 - 3,	10 - 2,	11 - 1,	12 - 17,	13 - 16,	14 - 15
12.	"	(18)—15,	16 - 14,	17 - 13,	1 - 12,	2 - 11,	3 - 10,	4 - 9,	5 - 8,	6 - 7
13.	"	7 - (18),	8 - 6,	9 - 5,	10 - 4,	11 - 3,	12 - 2,	13 - 1,	14 - 17,	15 - 16
14.	"	(18)—16,	17 - 15,	1 - 14,	2 - 13,	3 - 12,	4 - 11,	5 - 10,	6 - 9,	7 - 8
15.	"	8—(18),	9 - 7,	10 - 6,	11 - 5,	12 - 4,	13 - 3,	14 - 2,	15 - 1,	16 - 17
16.	"	(18)—17,	1 - 16,	2 - 15,	3 - 14,	4 - 13,	5 - 12,	6 - 11,	7 - 10,	8 - 9
17.	"	9—(18),	10 - 8,	11 - 7,	12 - 6,	13 - 5,	14 - 4,	15 - 3,	16 - 2,	17 - 1

dla 19-20 graczy

1.	Runda	1—(20),	2 - 19,	3 - 18,	4 - 17,	5 - 16,	6 - 15,	7 - 14,	8 - 13,	9 - 12,	10 - 11
2.	"	(20)—11,	12 - 10,	13 - 9,	14 - 8,	15 - 7,	16 - 6,	17 - 5,	18 - 4,	19 - 3,	1 - 2
3.	"	2—(20),	3 - 1,	4 - 19,	5 - 18,	6 - 17,	7 - 16,	8 - 15,	9 - 14,	10 - 13,	11 - 12
4.	"	(20)—12,	13 - 11,	14 - 10,	15 - 9,	16 - 8,	17 - 7,	18 - 6,	19 - 5,	1 - 4,	2 - 3
5.	"	3—(20),	4 - 2,	5 - 1,	6 - 19,	7 - 18,	8 - 17,	9 - 16,	10 - 15,	11 - 14,	12 - 13
6.	"	(20)—13,	14 - 12,	15 - 11,	16 - 10,	17 - 9,	18 - 8,	19 - 7,	1 - 6,	2 - 5,	3 - 4
7.	"	4—(20),	5 - 3,	6 - 2,	7 - 1,	8 - 19,	9 - 18,	10 - 17,	11 - 16,	12 - 15,	13 - 14
8.	"	(20)—14,	15 - 13,	16 - 12,	17 - 11,	18 - 10,	19 - 9,	1 - 8,	2 - 7,	3 - 6,	4 - 5
9.	"	5 - (20),	6 - 4,	7 - 3,	8 - 2,	9 - 1,	10 - 19,	11 - 18,	12 - 17,	13 - 16,	14 - 15
10.	"	(20)—15,	16 - 14,	17 - 13,	18 - 12,	19 - 11,	1 - 10,	2 - 9,	3 - 8,	4 - 7,	5 - 6
11.	"	6—(20),	7 - 5,	8 - 4,	9 - 3,	10 - 2,	11 - 1,	12 - 19,	13 - 18,	14 - 17,	15 - 16
12.	"	(20)—16,	17 - 15,	18 - 14,	19 - 13,	1 - 12,	2 - 11,	3 - 10,	4 - 9,	5 - 8,	6 - 7
13.	"	7—(20),	8 - 6,	9 - 5,	10 - 4,	11 - 3,	12 - 2,	13 - 1,	14 - 19,	15 - 18,	16 - 17
14.	"	(20)—17,	18 - 16,	19 - 15,	1 - 14,	2 - 13,	3 - 12,	4 - 11,	5 - 10,	6 - 9,	7 - 8
15.	"	8—(20),	9 - 7,	10 - 6,	11 - 5,	12 - 4,	13 - 3,	14 - 2,	15 - 1,	16 - 19,	17 - 18
16.	"	(20)—18,	19 - 17,	1 - 16,	2 - 15,	3 - 14,	4 - 13,	5 - 12,	6 - 11,	7 - 10,	8 - 9
17.	"	9—(20),	10 - 8,	11 - 7,	12 - 6,	13 - 5,	14 - 4,	15 - 3,	16 - 2,	17 - 1,	18 - 19
18.	"	(20)—18,	1 - 18,	2 - 17,	3 - 16,	4 - 15,	5 - 14,	6 - 13,	7 - 12,	8 - 11,	9 - 10
19.	"	10—(20),	11 - 9,	12 - 8,	13 - 7,	14 - 6,	15 - 5,	16 - 4,	17 - 3,	18 - 2,	19 - 1

dla 21 - 22 graczy

1. Runda	1-(22),	2-21,	3-20,	4-19,	5-18,	6-17,	7-16,	8-15,	9-14,	10-13,	11-12
2. "	(22)-12,	13-11,	14-10,	15-9,	16-8,	17-7,	18-6,	19-5,	20-4,	21-3,	1-2
3. "	2-(22),	3-1,	4-21,	5-20,	6-19,	7-18,	8-17,	9-16,	10-15,	11-14,	12-13
4. "	(22)-13,	14-12,	15-11,	16-10,	17-9,	18-8,	19-7,	20-6,	21-5,	1-4,	2-4
5. "	3-(22),	4-2,	5-1,	6-21,	7-20,	8-19,	9-18,	10-17,	11-16,	12-15,	13-14
6. "	(22)-14,	15-13,	16-12,	17-11,	18-10,	19-9,	20-8,	21-7,	1-6,	2-5,	3-4
7. "	4-(22),	5-3,	6-2,	7-1,	8-21,	9-20,	10-19,	11-18,	12-17,	13-16,	14-15
8. "	(22)-15,	16-14,	17-13,	18-12,	19-11,	20-10,	21-9,	1-8,	2-7,	3-6,	4-5
9. "	5-(22),	6-4,	7-3,	8-2,	9-1,	10-21,	11-20,	12-19,	13-18,	14-17,	15-16
10. "	(22)-16,	17-15,	18-14,	19-13,	20-12,	21-11,	1-10,	2-9,	3-8,	4-7,	5-6
11. "	6-(22),	7-5,	8-4,	9-3,	10-2,	11-1,	12-21,	13-20,	14-19,	15-18,	16-17
12. "	(22)-17,	18-16,	19-15,	20-14,	21-13,	1-12,	2-11,	3-10,	4-9,	5-8,	6-7
13. "	7-(22),	8-6,	9-5,	10-4,	11-3,	12-2,	13-1,	14-21,	15-20,	16-19,	17-18
14. "	(22)-18,	19-17,	20-16,	21-15,	1-14,	2-13,	3-12,	4-11,	5-10,	6-9,	7-8
15. "	8-(22),	9-7,	10-6,	11-5,	12-4,	13-3,	14-2,	15-1,	16-21,	17-20,	18-19
16. "	(22)-19,	20-18,	21-17,	1-16,	2-15,	3-14,	4-13,	5-12,	6-11,	7-10,	8-9
17. "	9-(22),	10-8,	11-7,	12-6,	13-5,	14-4,	15-3,	16-2,	17-1,	18-21,	19-20
18. "	22-(20),	21-19,	1-18,	2-17,	3-16,	4-15,	5-14,	6-13,	7-12,	8-11,	9-10
19. "	10-(22),	11-9,	12-8,	13-7,	14-6,	15-5,	16-4,	17-3,	18-2,	19-1,	20-21
20. "	(22)-21,	1-20,	2-19,	3-18,	4-17,	5-16,	6-15,	7-14,	8-13,	9-12,	10-11
21. "	11-(22),	12-10,	13-9,	14-8,	15-7,	16-6,	17-5,	18-4,	19-3,	20-2,	21-1

dla 23 - 24 graczy

1. Runda	1-(24),	2-23,	3-22,	4-21,	5-20,	61-9,	7-18,	8-17,	9-16,	10-15,	11-14,	12-13
2. "	(24)-13,	14-12,	15-11,	16-10,	17-9,	18-8,	19-7,	20-6,	21-5,	22-4,	23-3,	1-2
3. "	2-(24),	3-1,	4-23,	5-22,	6-21,	7-20,	8-19,	9-18,	10-17,	11-16,	12-15,	13-4
4. "	(24)-14,	15-13,	16-12,	17-11,	18-10,	19-9,	20-8,	21-7,	22-6,	23-5,	1-4,	2-14
5. "	3-(24),	4-2,	5-1,	6-23,	7-22,	8-21,	9-20,	10-19,	11-18,	12-17,	13-16,	14-15
6. "	(24)-15,	16-14,	17-13,	18-12,	19-11,	20-10,	21-9,	22-8,	23-7,	1-6,	2-5,	3-4
7. "	4-(24),	5-3,	6-2,	7-1,	8-23,	9-22,	10-21,	11-20,	12-19,	13-18,	14-17,	15-16
8. "	(24)-16,	17-15,	18-14,	19-13,	20-12,	21-11,	22-10,	23-9,	1-8,	2-7,	3-6,	4-5
9. "	5-(24),	6-4,	7-3,	8-2,	9-1,	10-23,	11-22,	12-21,	13-20,	14-19,	15-18,	16-17
10. "	(24)-17,	18-16,	19-15,	20-15,	21-13,	22-12,	23-11,	1-10,	2-9,	3-8,	4-7,	5-6
11. "	6-(24),	7-5,	8-4,	9-3,	10-2,	11-1,	12-23,	13-22,	14-21,	15-20,	16-19,	17-18
12. "	(24)-18,	19-17,	20-16,	21-15,	22-14,	23-13,	1-12,	2-11,	3-10,	4-9,	5-8,	6-7
13. "	7-(24),	8-6,	9-5,	10-4,	11-3,	12-2,	13-1,	14-23,	15-22,	16-21,	17-20,	18-19
14. "	(24)-19,	20-18,	21-17,	22-16,	23-15,	1-14,	2-13,	3-12,	4-11,	5-10,	6-9,	7-8
15. "	8-(24),	9-7,	10-6,	11-5,	12-4,	13-3,	14-2,	15-1,	16-23,	17-22,	18-21,	19-20
16. "	(24)-20,	21-19,	22-18,	23-17,	1-16,	2-15,	3-14,	4-13,	5-12,	6-11,	7-10,	8-9
17. "	9-(24),	10-8,	11-7,	12-6,	13-5,	14-4,	15-3,	16-2,	17-1,	18-23,	19-22,	20-21
18. "	(24)-21,	22-20,	23-19,	1-18,	2-17,	3-16,	4-15,	5-14,	6-3,	7-12,	8-11,	9-10
19. "	10-(24),	11-9,	12-8,	13-7,	14-6,	15-5,	16-4,	17-3,	18-2,	19-1,	20-23,	21-22
20. "	(24)-22,	23-21,	1-20,	2-19,	3-18,	4-17,	5-16,	6-15,	7-14,	8-13,	9-12,	10-11
21. "	11-(24),	12-10,	13-9,	14-8,	15-7,	16-6,	17-5,	18-4,	19-3,	20-2,	21-1,	22-23
22. "	(24)-23,	1-22,	2-21,	3-20,	4-19,	5-18,	6-17,	7-16,	8-15,	9-14,	10-13,	11-12
23. "	12-(24),	13-11,	14-10,	15-7,	16-8,	17-7,	18-6,	19-5,	20-4,	21-3,	22-2,	23-1