

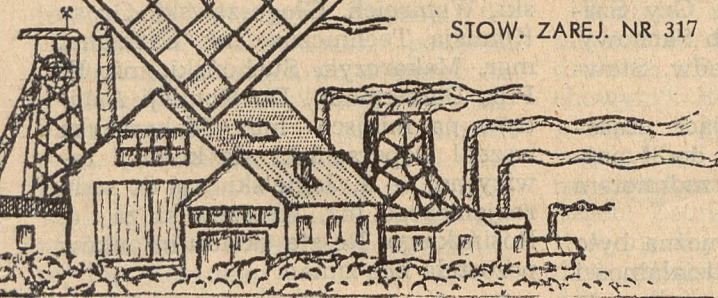
„NOWINY

SZACHOWE”

MIESIĘCZNIK ŚLĄSKIEGO OKRĘGOWEGO
STOWARZYSZENIA SZACHISTÓW

STOW. ZAREJ. NR 317

Konto P. K. O. Nr 307 776



Współpracownicy redakcji
R. Bąk, J. Rusek A, Szylar
J. Lebioda, J. Marciniak,
Z Paszkiewicz, J. Poloczek

ABONAMENT

rocznie półr. kwart. pojed. egz
4,- zł. 2,10 zł. 1,10 zł. 0,40 zł.
dla członków Śl. Okr. Stow. Sz.
3,- zł. 1,60 zł. 0,85 zł. 0,30 zł.

ROK III.

M A R Z E C 1939.

Nr 3

Wszystkim naszym członkom, abonentom
i sympatykom

WESOŁEGO ALLELUJĄ

życzy
ZARZĄD ŚL. OKR. ST SZ.
i REDAKCJA

Walne zgromadzenie Polskiego Związku Szachowego.

Tegoroczne walne zgromadzenie Pol. Zw. Szachowego odbyło się w niedzielę, dnia 26 lutego b.r., na której przybyli delegaci wyjątkowo licznie. Zastąpione były okręgi: Łódź, Warszawa, Śląsk, Lwów, Kraków, Pomorze, Poznań, oraz Łódzkie i Warszawskie Tow. Zwol. Gry Szachowej i Warszawsk Klub Sachowy. Zebraniu przewodniczył adw. Stawski.

Sprawozdanie obejmujące czasokres od 1 listopada 1937 r. do 31 października 1938 r. było przedmiotem żywej dyskusji.

Ze sprawozdania nie można było sądzić o specjalnie żywej działalności Związku. Stwierdza ono tylko, że rok sprawozdawczy zaznaczył się dalszym rozwojem szachów wszcz. Jest to przede wszystkim zasługą samych ośrodków. Polski Związek Szachowy przychodził jednak bardzo często z pomocą i niestowarzyszoną organizacją, jak P. P. W. i K. P. W., które namawiano do wstąpienia w szeregi Pol. Zw. Szach.

Zalecenia komisji technicznej przyjęto z uznaniem. Wykonanie budżetu, oraz preliminarz wywołały szczególną debatę.

Na wniosek wszystkich Okręgowych Związków uchwalono nadać godność członka honorowego prezesowi p. Ministrowi Nakoniecznikow-Klukowskiemu.

Zgromadzenie uchwaliło kilka dalszych poprawek statutu Pol. Zw. Szachowego, które łącznie z zeszłorocznymi przedłoży się do rejestru o Stowarzyszeniach.

W wyniku wyborów ustalono następujące władze Związku: Rada Naczelna: Min. Nakoniecznikow-Klukowski, radca K. Piłsudski, gen. broni Sosnkowski, pułk. dypl. Głabisz, dyr. Rogoziński, D. Przepiórka, Rosenblat, dyr. Dybowski, prezes dr. Gruber, Irzykowski, wojew. Paciorowski, gen. Zachorski. Zarząd: Pre-

zes Minister W. Grabowski, radca K. Piłsudski, pułk. dr. Steifer, D. Przepiórka, dyr. Siarkiewicz, dyr. Rewkiewicz, kur. Bienkowski, r. Pawłowski, mjr. Zaleski, kpt. Sternak, mgr. Madfes, dr. Raciążek, Rosiński, Strumf-Wojtkiewicz, red. Łękowski, Weinreich, Głogoszewski, Gross. Komisja Techniczna: inż. Sazmann, mgr. Makarczyk, Suchoński, inż. K. Pilz, Dannemann. Do Komisji Arbitrów na miejsce mgr. Makarczyka wszedł Deperasiński, do komisji rewizyjnej — J. Jagielski, zaś do sądu rozjemczego inż. Kruszewski za J. Rosińskiego. Reszta składu członków pozostała bez zmian.

Przede wszystkim zanotować trzeba radosny fakt dla Polskiego Związku Szachowego, któremu na prezesa udało się pozyskać osobę ministra sprawiedliwości, pana W. Grabowskiego. Po szeregu lat owocnej pracy ministra d-ra Br. Nakoniecznikow-Klukowskiego, który ustąpił z prezesury z powodu zajęć służbowych, uzyskuje Związek również w nowym prezesie energicznego i fachowego kierownika, ponieważ pan minister jest wytrawnym i zamiłowanym szachistą.

Przyjęto wniosek zarządu o utworzenie funduszu żelaznego, gdyby przyszłość zwierzchniej magistratury szachów oprzeć na trwałych podstawach.

Następnie debatowano nad wnioskami Śl. Okręgu. Z powodu bliskiego terminu wydania drukiem książki o olimpiadzie warszawskiej — I wniosek Śl. Okr. wycofano. Wniosek II uchwalono z tym, że w bież. roku Śl. Okr. Stow. Szach. urządzi III ogólnopolski turniej o drużynowe mistrzostwo Polski, jeżeli Pol. Zw. Szachowy przyjdzie temu okręgowi z pomocą. Wniosek trzeci stał się nieaktualny, gdyż już w najbliższych dniach Ministerstwo Poczty i Telegrafów wyda okólnik uznający pocz-

tówki szachowe za „druki“. Dalszych wniosków nie uchwalono, z powodu wyjaśnienia i przyobiecania władz Pol. Zw. Szach., że w turniejach eliminacyjnych przestrzegana jest zasada reprezentacji ośrodków, niewykluczającą specjalnych ustępstw na rzecz gospodarzy i t. p. W ogólnych mistrzostwach Polski przestrzegana jest zasada siły gry. Komisja techniczna Pol. Zw. Szach. powinna dokładnie i szczegółowo dobierać zawodników i nadawać, względnie odbierać uprawnienia do gry w danym roku. Rozesłaną ankietę Pol. Zw. Szach. w sprawie obecnego stanu zawodników, uchwalono rozesłać ponownie, gdyż wiele okręgów ankiety tej nie otrzymało.

Komisja techniczna zajmie się klasyfikacją wszystkich aktywnych polskich mistrzów i graczy innych kategorii i poda ją do wiadomości prasy szachowej. Niestety — niektóre okręgi nie nadesłały dotąd spisu wydanych legitymacyj Pol. Zw. Szach. tak, że wydawanie legitymacyj na 1939 r. zostało narazie wstrzymane.

Uchwalono wysłać drużynę do

Argentyny, jeżeli fundusze pozwolą na pokrycie wydatków na podróż do Genui.

W wolnych głosach red. Bąk prosił o współpracę z „Nowinami Szachowymi“, tanim miesięcznikiem, który dotychczas jeszcze nie jest znany wszystkim graczom i współpracownikom okręgów i klubów.

Wielkie zainteresowanie wywołała wzmianka o mającym się ukazać drukiem „Polskim Kalendarzu Szachowym“. Red. Bąk przedstawił zebrany cały materiał kalendarza, uzgodniony poprzednio z niektórymi członkami zarządu Pol. Zw. Szach. Zebrani delegaci podwyższyli swoje zapotrzebowanie na kalendarz, gdyż — jak oświadczyli — będzie to, ze względu na tak bogaty materiał, zawsze potrzebny organizatorom, kierownikom, silnym i słabszym graczom, raczej doskonały podręcznik (mała encyklopedia), aniżeli kalendarz.

Po kilkugodzinnych obradach przewodniczący, życząc wszystkim dobrych wyników w pracy, zamknął zgromadzenie hasłem „Cześć szachom!“.

DZIAŁ PARTII

PARTIA Nr. 10.

Z turnieju w Leningradzie

HOLENDERSKA

Białe: Makaganow.

Czarne: Keres.

- | | |
|---|-----------|
| 1. d2 — d4 | e7 — e6 |
| . c4 — c4 | Gf8 — b4+ |
| 3. Sb1 — c3 | f7 — f5 |
| Wariant G × c3, a następnie f5 jest lepszy, gdyż to osłabia skrzydło hetmana. | |
| 4. Hd1 — b3 | Hd8 — e7 |
| 5. a2 — a3 | Gb4 × c3+ |
| 6. Hb3 × c3 | Sg8 — f6 |
| 7. g2 — g3 | d7 — d6 |
| 8. Sg1 — f3 | b7 — b6 |
| 9. Gf1 — g2 | Gc8 — b7 |
| 10. 0 — 0 | 0 — 0 |

Zdaniem Keresa należało tu grać a5, ażeby przeszkodzić b4, co dawałoby pewną

przewagę białym na skrzydle hetmańskim. Po 10... a5; 11. b3, c5 czarne miałyby o wiele lepszą grę.

- | | |
|--------------|-----------|
| 11. b2 — b4 | Sb8 — d7 |
| 12. Gc1 — b2 | c7 — c5 |
| 13. Wf1 — d1 | Sf6 — e4! |
| 14. Hc3 — b3 | Sd7 — f6 |
| 15. d4 × c5 | b6 × c5 |

Po 15... d × c5; 16. Se5! białe opanują ważny punkt e5, oraz nastąpi 17. f3.

- | | |
|---|----------|
| 16. Sf3 — d2 | Wa8 — b8 |
| Błąd, który daje przewagę białym. Po S × d2; 17. W × d2, G × g2; 18. Kxg2, f4! partie byłyby równe. | |

- | | |
|--------------|----------|
| 17. f2 — f3 | Se4 × d2 |
| 18. Wd1 × d2 | Gb7 — a8 |

Lepsze jest stanowczo 18. Gc6. Białe dysponują parą gońców. Po zgrabnym ma-

nawrze wymiennym na d2, są bezpieczne na swoim skrzydle królewskim i przechodzą łatwo do generalnego ataku w centrum na piony d6 i e6. Ponadto grożą zdwojeniem wież na linii d.

19. Hb3 — e3 f5 — f4?!

Próba przejścia ataku. Oczywiście nie 20. H × f4, gdyż Se4! wygrywa jakoś, zaś po 20. g × f4, Sh5! z silną kontrgrą. Czarne nie mogą również ryzykować 19... c × b; 20. a × b4, W × a7, Wb7; 22. W × b7, G × b7; 23. Hb6!

20. He3 — d3 f4 × g3

21. h2 × g3 Wf8 — d8?

Ostatnie posunięcie prowadzi do przegranej. Widoki na zremisowanie dawało 21... c × b; 22. H × d6; 23. W × d6, b3! albo 22. axb, a następnie d5!

22. Hd3 — e3 c5 × b4

23. a3 × b4 Wb8 × b4

24. Wa1 × a7 Wb4 — b7

Smutna konieczność! Nie 24... Wd7? gdyż 25. W × a8, ani też Sd7, z powodu 26. Gh3. Odejście czarnego hetmana z 7-mej linii spowoduje zupełne rozbitcie skrzydła króla. Keres klasyczny mistrz ataku nie docenił należyście przebojowca Makagonowa.

25. Wa7 — a6 Wb7 — c7

26. Gb2 — a3 e6 — e5

27. Gg2 — h3 Sf6 — e8

28. c4 — c5!!

Piękne rozstrzygające posunięcie! Po 28... d × c5; 29. We6! czarne są zgubione, gdyż odejście hetmana spowoduje utratę wieży d8, zaś pozorne oddanie hetmana za 2 wieże skończy się również katastrofą czarnych; 29... W × d2, 30. W × e7, Wd1+; 31. Kf2, W × e7; 32. Hb3+, Wd5; 33. e4! i t. d., zaś po 28... d5, wygrywa 29. We6!

28. . . . Wc7 — c6

29. c5 × d6 Se8 × d6

30. Wd2 × d6! Wc6 × d6

31. Ga3 × d6

Pointa kombinacji.

31. . . . He7 — b7

32. Gh3 — e6 + Kg8 — h8

33. He3 — b6 Wd8 — e8

34. Gd6 × e5 Hb7 — e7

35. Wa6 — a7!

Grozi matem na g7, zaś po H × e6,

W × e6, również matem 36. W × a8. Świetna partia Makagonowa.

Czarne poddały się.

(Uwagi częściowo wg. H. F. w „Sza-chiście“).

—O—

PARTIA Nr. 11.

Z turnieju międzynarodowego w Nottingham, 1936 r.

OBRONA INDYJSKA.

Białe: **dr. Alechin** Czarne: **O'D. Alexander**

1. d2 — d4 Sg8 — f6

Z ruchem tym jest połączona możliwość zagrania gambitu budapeszteńskiego 2. e7 — e5.

2. c2 — c4 e7 — e6

3. Sg1 — f3 b7 — b6

4. g2 — g3 Gc8 — b7

Charakterystyczny ruch dla obrony indyjskiej.

5. Gf1 — g2 Gf8 — b4+

Rzekomo czarny goniec nie ma w tym wariantach wielkich szans rozwojowych, dlatego się go zamienia za skoczka. W tym wypadku zamienia się go za figurę mniej wartościową, po czym biały pozostanie przy dwóch gońcach i ma możliwość przeprowadzenia ataku na rozsądę.

6. Sb1 — d2 0 — 0

7. 0 — 0 Sb4 × d2

8. Hd1 × d2

Białe prowokują przeciwnika do Sf6—b4; zamierzając grać Hd2 — c2 i d4 — d5, po odpowiednim przygotowaniu Wf1—d1.

8. . . . d7 — d6

9. b2 — b3 Sb8 — d7

10. Gc1 — b2 Wa8 — b8?

11. Wa1 — d1

Przewaga pozycyjna białych jest oczywista, przy tym osiągnięta zupełnie prostymi ruchami.

11. . . . Sf6 — e4

A więc—, jednak czarne dały się sprokować na ten ruch.

12. Hd2 — e3 f7 — f5

Oczywiście — celem jest zamknięcie przekątnej dla Gb7, przez co umożliwiony będzie atak na punkt e4, po uprzednim f2 — f3. Zadanie to rozwiązuje Alechin bardzo pomysłowo.

13. . . . e6 × d5

14. c4 × d5 Sd7 — f6
 15. Sf3 — h4
 Pion f5 jest zagrożony, podczas gdy słabeusz na d5 jest pośred-Sf × d5 z uwagi na 16. W × d5, G × d5; 17. Hd4! Sf6; 18. G × d5+, a nie byłoby lepiej 15... G × d7; 16 G × f6; 17. Gxd5+ i t. d., a więc
15. . . . Hd8 — d7
 16. Sg2 — h3! g7 — g6
 16. S × d5? 17. H × e4!; lub 16... G × d5; 17. W × d5, S × d5; 18. H × e4!
 17. f2 — f3 Se4 — c5
 18. He3 — g5

Groźba Sf5!

18. . . . Hd7 — g7
 19. b3 — b4 Sc5 — d7
 20. e2 — e4! Sf6 × e4!
- Ponieważ pion f5 był zagrożony, gdyż 20... fe4 było niedopuszczalne z uwagi na 21. G × d7, H × d7; 22. G × f6, próbując czarne oddać jakość za figurę i 2 piony. Najważniejszy wariant, który należało przewidzieć był 21. G × g7, S × g5; 22. G × f8, S × h3+; Kg2, W × f8; 24. K × h3. Jednakże Alechin postanowił nadać partii inny przebieg, i w tym celu zastawił przeciwnikowi pułapkę, której tenże nie przewidział.
21. Hg5 — d1
 Taki ruch spotyka się w zadaniach!
21. . . . Se4 — f6
 22. Gh3 × f5 Kg8 — h8
 Dlaczego tak? Otóż groziło po 22... g × f5; 23. S × f5; Hh8 (na każdym innym polu skoczek zdobywa hetmana); 24. Sh6+, Kg7; 25. Hg5 mat.
23. Gf5 — e6 Gb7 — a6
 24. Wf1 — e1 Gd7 — e5
 25. f3 — f4! Se5 — d3

Zdobywa jakość, ale za cenę partii.

26. Wd1 × d3 Gb7 × d3
 27. g3 — g4 i czarne w beznadziejnej pozycji, wobec groźby g4 — g5 — przez co tracą figurę — poddały się.

—O—

PARTIA Nr. 12.

Z drużynowych mistrzostw okręgu Warszawskiego na rok 1939.

Gambit hetmański.

- | Białe: Seidenberg | Czarne: Gadaliński |
|-------------------|--------------------|
| Hatehijach | Y. M. C. A. |
| 1. d2 — d4 | d7 — d5 |
| 2. c2 — c4 | e7 — e6 |
| 3. Sb1 — c3 | Sg8 — f6 |
| 4. Sg1 — f3 | Gf8 — e7 |
| 5. e2 — e3 | Sf6 — e4 |
| 6. Gf1 — d3 | f7 — f5 |
| 7. Hd1 — c2 | c7 — c6 |
| 8. 0 — 0 | Sb8 — d7 |
| 9. Wf1 — d1 | Ge7 — d6 |
| 10. Gc1 — d2 | 0 — 0 |
| 11. Gd2 — e1 | Hd8 — f6 |
| 12. Sf3 — d2 | Hf6 — h6 |
| 13. Sd2 — f1 | Sd7 — f6 |
| 14. f2 — f3 | Se4 × c3 |
| 15. b2 × c3 | Kg8 — h8 |
| 16. Ge1 — f2 | g7 — g5 |
| 17. c4 × d5 | e6 × d5 |
| 18. Wa1 — b1 | f5 — f4 |
| 19. e3 — e4 | g5 — g4 |
| 20. e4 — e5 | g4 × f3 |
| 21. g2 — g3 | Hh6 — h3 |
| 22. Gf2 — e1 | Sf6 — e4 |
| 23. g3 × f4 | Wf8 — g8 + |
| 24. Sf1 — g3 | Se4 × g3 |
| 25. h2 × g3 | Wg8 × g3 |
| 26. Ge1 × g3 | Hh3 × g3 |
| 27. Kg1 — h1 | f3 — f2 |
| 28. Gd3 — f5 | Hg3 — f3 |
| 29. Kh1 — h2 | Hf3 — f4 + |
| 30. Kh2 — g2 | Gc8 × f5 |
| 31. Hc2 — f2 | Wa8 — g8 + |
| 32. Kg2 — f1 | Gf5 — h3 + |
| 33. Kf1 — e1 | Hfh — e4 |

Białe poddały się.

—O—

PARTIA Nr. 13.

Z turnieju międzynarodowego w Noordwijk, rok 1938.

Obrona francuska.

- | Białe: R. Spielmann | Czarne: P. Keres. |
|---------------------|-------------------|
| 1. e2 — e4 | e7 — e6 |
| 2. d2 — d4 | d7 — d5 |
| 3. Sb1 — c3 | Sg8 — f6 |
| 4. e4 — e5 | Sf6 — d7 |
| 5. f2 — f4 | c7 — c5 |
| 6. d4 × c5 | Sb8 — c6 |
| 7. a2 — a3 | Gf8 × c5 |
| 8. Hd1 — g4 | g7 — g6 |
| 9. Sg1 — f3 | a7 — a6 |
| 10. Gf1 — d3 | b7 — b5 |

11. b2 — b4	Gc5 — a7
12. h2 — h4	h7 — h5
13. Hg4 — g3	Hd8 — e7
14. f4 — f5	Ga7 — b8!
15. f5 × g6	Sd7 × e5!
16. g6 × f7 +	He7 × f7
17. Sf3 — g5	Hf7 — f6!
18. Wh1 — f1	Se5 — g4!
19. Hg3 — f3	Hf6 × c3 +
20. Ke1 — d1	Hc3 — g7
21. Hf3 — e2	Wh8 — f8
22. Wf1 × f8	Ke8 × f8
23. Sg5 × e6 +	Gc8 × e6
24. He2 × e6	Sg4 — f2
25. Kd1 — e1	Sf2 × d3 +

Białe poddały się.

—O—

PARTIA Nr. 14.

Z meczu Kraków — Śląsk 15.I.1939 r.

Obrona Słowiańska.

Białe: Krysta. Śląsk	Czarne: Weissberg. Kraków.
1. c2 — c4	e7 — e6
2. Sb1 — c3	Sg8 — f6
3. Sg1 — f3	d7 — d5
4. d2 — d4	c7 — c6
5. Gc1 — g5	Sb8 — d7
6. e2 — e3	Hd8 — a5
7. Sf3 — d2	Gf8 — e7
8. Gf1 — e2	0 — 0
9. 0 — 0	e6 — e5
10. d4 × e5	Sd7 × e5
11. Sd2 — b3	Ha5 — b6
12. c4 × d5	Wf8 — d8
13. Hd1 — d4	Hb6 — c7
14. Wa1 — c1	Sf6 — g4
15. Gg5 — f4	Ge7 — f6
16. Sc3 — e4	Hc7 — e7
17. Se4 × f6+	He7 × f6
18. Gf4 × e5	Sg4 × e5
19. f2 — f4	Se5 — d7
20. Hd4 × f6	Sd7 × f6
21. d5 × c6	b7 × c6
22. Wc1 × c6	Wd8 — e8
23. Ge2 — f3	We8 × e3
24. Wc6 — c7	Wa8 — b8
25. Wc7 × a7	h7 — h6
26. Sb3 — d2	We3 — d3
27. Sd2 — c4	Wd3 — d4
28. b2 — b3	Wd4 × f4
29. Sc4 — e5	Gc8 — e6

30. g2 — g3	Wf4 — b4
31. Se5 — c6	Ge6 — h3
32. Wf1 — e1	Wb4 — b7
33. Wa7 × b7	Wb8 × b7
34. Sc6 — e7+	

Czarne poddały się.

—O—

PARTIA Nr. 15.

Z meczu Kraków — Śląsk rok 1939.

INDYJSKA.

Białe: Błaszczak Kraków	Czarne: Kukuczka Śląsk
1. d2 — d4	Sg8 — f6
2. Sg1 — f3	d7 — d5
3. Gc1 — f4	g7 — g6
4. e2 — e3	Gf8 — g7
5. Gf1 — d3	c7 — c5
6. c2 — c3	Sb8 — d7
7. Sb1 — d2	c5 × d4
8. e3 × d4	Sf6 — h5
9. Gf4 — g3	Sh5 × g3
10. h2 × g3	e7 — e6
11. d4 × e5	Sd7 × e5
12. Sf3 × e5	Gg7 × e5
13. Sd2 — f3	Ge5 — f6
14. Gd3 — b5+	Ke8 — f8
15. 0 — 0	Gc8 — g4
16. Hd1 — a4	Gg4 × f3
17. g2 × f3	Kf8 — g7
18. Wa1 — d1	a7 — a6
19. Gb5 — d3	Hd8 — b6
20. Wd1 — d2	Wa8 — d8
21. Kgl — g2	h7 — h5
22. Wf1 — h1	Wh8 — e8
23. Ha4 — d1	Hb6 — c6
24. Gd3 — e2	Wd8 — d6
25. f3 — f4	Wf8 — d8
26. Ge2 — f3	Hc6 — b5
27. Hd1 — b3	Hb5 × b3
28. a2 × b3	b7 — b6
29. Wh1 — d1	d5 — d4
30. c3 — c4	a6 — a5
31. Gf4 — d5	Wd8 — e8
32. Kg2 — f1	Kg7 — f8
33. Wd1 — a1	Wd6 — d8
34. Wa1 — a4	We8 — e7
35. b5 — b4	We7 — a7
36. b4 × a5	Wa7 × a5
37. Wa4 × a5	b6 × a5

38. b2 — b3 Wd8 — b8

39. c4 — c5

Po tym posunięciu zgodzono się na remis.

Wydaje nam się, że czarne mają lepszą partię i przy dobrej grze powinny takową wygrać, co wykazała zresztą również analiza partii.

—O—

PARTIA Nr. 16.

Z turnieju elim. o m. Polski, Kraków 1938.

INDYJSKA.Białe: **Rusek**

Śląsk

Czarne: **Woźniak**

Gdynia

1. Sg1 — f3	Sg8 — f6
2. d2 — d4	e7 — e6
3. c2 — c4	b7 — b6
4. g2 — g3	Gc8 — b7
5. Gf1 — g2	Sf6 — e4
6. Sb1 — d2	Gf8 — b4
7. 0 — 0	Se4 × d2
8. Gc1 × d2	Gb4 × d2
9. Sf3 × d2	Gb7 × g2
10. Kg1 × g2	0 — 0?

Daje białym inicjatywę. Należało raczej zagrać d7 — d5.

11. e2 — e4!	d7 — d6
12. b2 — b4	c7 — c6
13. Wa1 — c1	Hd8 — e7
14. a2 — a3?	Hb7 — b7
15. Hd1 — b3	Sb8 — d7
16. Wc1 — c3	Wa8 — e8

Piony tworzą na przeciw siebie zwarty szary bojowy.

17. f2 — f3 h7 — h6

18. a3 — a4 a7 — a6

19. Hb3 — c2 We8 — b8

20. Wf1 — b1 Wf8 — c8

21. . . . Hb7 — c7

Nareszcie pierwszy manewr zaczepny.

21. . . . H — c7

22. c × d6 H × d6

23. Sd2 — c4

Oczywiście hetman nie może bić piona.

Okazuje się, że koncepcja obrony czarnych ma słabe strony.

23. . . . Hd6 — f8

24. e4 — e5 c6 — c5

Dla stworzenia kontr-zansy.

25. Sc4 — d6! Wc8 — d8

26. b4 × c5 b6 × c5

27. Sd6 — b7? c5 × d4

Nieszczęśliwy ruch białych zmienia sytuację na korzyść czarnych.

28. W3 — c7 Wd8 — c8

29. Wb1 — c1 Wc8 × c7

30. Hc2 × c7 Hf8 — b4!

31. Sb7 — d6 Hb4 — d2+

32. Kg2 — h3 Wb8 — b2

33. Sd6 — e4

Nie było lepszego ruchu.

33. . . . Hd2 × h2 +

34. Kh3 — g4 Sd7 × e5 +!

35. Hc7 × e5 f7 — f5 +

36. Kg4 — f4 g7 — g5 +

37. Se4 × g5 Hh2 — d2 +

i białe poddały się.

Uwagi mgr. Czarnoty.

KRONIKA**Życie szachowe na Zaolziu.**

Śląskie Okręgowe Stowarzyszenie Szachistów w Katowicach zwołało w niedzielę, dnia 26.II b.r. do Cieszyna konferencję Klubów z Zaolzia, na którą przybyli: pp. Węglorz i Dźwigalski — Klub w Cieszynie, Stoszek Klub w Karwinie, Bystroń — Klub w Łazach i Byrtek — Klub w Suchej Dolnej.

Po zapoznaniu się tych przedstawicieli z delegatem Śl. Okr. Stow.

Szach. p. Polczkiem, omówiono obszernie przeprowadzenie turnieju o drużynowe mistrzostwo Zaolzia. Uwzględniono też wysokość wpisowego (5 zł.) i kaucji zwrotnej (3 zł.), po ukończeniu turnieju. Rozpisano terminarz zawodów, a mianowicie:

5.III.1939 r. w Karwinie: Karwina — Łazy, w Cieszynie: Cieszyn — Sucha Dolna.

12.III.1939 r. w Karwinie: Karwi-

na — Cieszyn, w Suchej Dolnej: Sucha Dolna — Łazy.

19.III.1939 r. w Suchej Dolnej: Sucha Dolna — Karwina, w Łazach: Łazy — Cieszyn.

26.III.1939 r. w Łazach: Łazy — Karwina, w Suchej Dolnej: Sucha Dolna — Cieszyn.

2.IV.1939 r. w Cieszynie: Cieszyn — Karwina, w Łazach: Łazy — Sucha Dolna.

16.IV.1939 r. w Karwinie: Karwina — Sucha Dolna, w Cieszynie: Cieszyn — Łazy.

Partie muszą być notowane. O ile nie ma zegarów — obowiązuje 36 posunięć na 4 godziny. Partie można przerwać po 32-gim posunięciu. Gospodarze zobowiązani są do dostarczenia odpowiedniej ilości figur szachowych szachownic i notacyj. Na pierwszej, trzeciej i piątej szachownicy goście prowadzą białe bierki. Wszystkie mecze rozpoczynają się o godz. 3-ciej popołudniu. Nie przeszkadza to jednak rozegraniu wyznaczonych zawodów w innym terminie, ale nie później, jak przed następną rundą. Ostatniej rozgrywki na później odkładać nie można.

Kierownictwo tego turnieju powierzono p. Węglorzowi, Cieszyn, plac Sobieskiego 16.

Największą bolączką życia szachowego na Zaolziu to brak znajomości przepisów ustawy o Stowarzyszeniach. Dlatego kierownicy poszczególnych kół szachowych powinni się z tą ustawą zapoznać, aby zadość uczynić wymaganym przepisom. Poza tym w wielu miejscowościach są szachiści jeszcze nie zorganizowani, których zapewne tylko odstrasza trudności, na jakie napotyka przy organizowaniu koła. Wszystkich tych gorąco prosimy o podanie adresu sekretariatowi Śl. Okr. Stow. Szachistów w Katowicach, który udzieli wszelkich informacyj, dotyczących zorganizowania Koła i rejestracji.

Dotychczas do Okręgu przystąpiły kluby: w Cieszynie, Łazach i Suchej Dolnej, oraz sekcja szachowa K. S. „Polonia“ z Karwiny. A gdzie reszta? Co robią kluby w Wędryni, Trzyńcu, Bystrzycy, Boguminie, Pietwałdzie? Przepuszczamy też, że i w Jabłonkowie, Orłowej, Frysztaście grają w szachy...

Pragniemy życie szachowe, gdzie stę tylko da, na nowo zorganizować.

Po ukończeniu rozgrywek o drużynowego mistrza Zaolza, Śl. Okr. Stow. Szach. zamierza zorganizować podokręg z siedzibą w Cieszynie. Niewątpliwie, że dużą rolę w zorganizowaniu podokręgu odegrają „Nowiny Szachowe“, miesięcznik Śl. Okr. Stow. Szach. W nim bowiem zamieszczamy wszystkie komunikaty, dotyczące zebrań, turniejów i innych imprez urządzanych przez Okręg. Zamieszczamy też nadsyłane nam wiadomości z życia w Waszych kołach.

A ponieważ „Nowiny“ są pismem bardzo tanim, bo w prenumeracie płatnej zgóry, można je otrzymać w cenie 25 gr. za egzemplarz. Zatem apelujemy do wszystkich sympatyków i zapraszamy do abonowania „Nowin“, jak również serdecznie prosimy o współpracę.

TCZEW. W turnieju o mistrzostwo miasta miejsce pierwsze uzyskał Lesiński; dalsze miejsca zajęli: II — Kwiatkowski, III — Wiatr, IV — Regulski, V — Jelonek.

BYDGOSZCZ. Turniej o mistrzostwo miasta zgromadził 22 graczy, których podzielono na 4 grupy. Trzej pierwsi z każdej grupy weszli do półfinału. W półfinale rozpoczęli ponadto grę finaliści zeszlórocznego turnieju, oraz uczestnicy turnieju rozegranego przed Bożym Narodzeniem. Rozgrywki półfinałowe rozpoczęły się dnia 27.II b.r.

GDYNIA. Tytuł mistrza druż. m. Gdyni uzyskała Sekcja Szach. Warszt. Mar. Wojen. zdobywając 25 p. na 40 możliwych; II. Sekcja Szach. K. P. W. 23^{1/2} p., III. Sekcja Szach. Podof. Floty 18^{1/2} p., IV. Sekcja Szach. Polskiej YMCA 18 p. i V. Sekcja Szach. Rodz. Urz. 14 p.

GRUDZIĄDZ. W turnieju o mistrzostwo miasta wzięło udział 30 graczy, podzielonych na 3 grupy. Do finału zakwalifikowało się 12 graczy; rozgrywki finałowe trwają.

TORUŃ. Tytuł mistrza druż. m. Torunia uzyskał Tow. Klub Szach. zdobywając 28 p., II.—Sekcja Szach. K. P. W. 26 p., III — Sekcja Szach. Podof. Kas. Garn. 18^{1/2} p. i IV. Sekcja Szach. Z. Z. Prac. M. 17^{1/2} p.

WARSZAWA. Po przeprowadzonych eliminacjach, osiem drużyn stanęło do finałowych rozgrywek o drużynowe mistrzostwo warszawskiego okręgu. Rozgrywki odbywają się w lokalach Warsz. Tow. Zwol. Sprzęt wypożycza P. Zw. Szachowy. Po trzech rundach prowadzą Warsz. T-wo Zwol., YMCA oraz Hatehijach.

TORUŃ. Kurator tut. Okręgu Szkolnego zezwolił na zakładanie sekcji szachowych w szkołach i organizowanie rozgrywek międzyszkolnych.

LWÓW. Turniej eliminacyjny o indywidualną mistrzostwo Lwowa zakończył się dnia 23.II b.r., przy udziale 43 uczestników, podzielonych na trzy grupy. Z każdej grupy 4-ch pierwszych wchodzi do finału. Rozgrywki finałowe rozpoczęły się dnia 2 marca b.r., gdzie prócz 12 finalistów: Schleyen, Schönfeld, Gimła, Sack, Schächter, Jaszczuk, Lutman, Herman, Burstin, Rittel, Mark i Głowacki zgłosiło jeszcze swój akces 10 czołowych zawodników Lwowa.

KATOWICE. Turniej o mistrzostwo Katowickiego Koła Szachistów za 1939 r. jest zakończony. Turniej jednorundowy był przeprowadzony w dwóch klasach. W klasie A brało

udział 12 graczy. W klasie B grało 8 graczy. Czas trwania turnieju od 20.XI.1938 do 29.I.1939 r.

Nagrody zdobyli w klasie A;

- I. Porala Karol 9^{1/2} p.
- II. Kandzia Alojzy 9^{1/2} p.
- III. Kloza Józef

W klasie B;

- I. Pokorski Stefan 6^{1/2} p.
- II. Kubiciel Karol 5 p.
- III. Kurpas Florian

SOSNOWIEC. Sekcja Szachowa Zw. Z. P. T. Ubezpieczeń Społecznych w Sosnowcu ukończyła w dniu 14.I.39. turniej z następującym wynikiem I miejsce i puchar przechodni zdobył Jałowicki; II. Sadowski; III. i IV. podzielili Mleczo i Piliński. Dalsze miejsca zajęli: Pościadło, Nawrocki, Szwajcer, Bobrowski, Musiał, Fusiecki, Opalski, Juda i Pająk.

Ogółem w turnieju wzięło udział 22 graczy.

ŁÓDŹ. W czasie od 10 — 17.XII 1938 r. odbył się turniej o drużynowe mistrzostwo podoficerów. Wyniki turnieju są następujące: 1) Lwów 20^{1/2} p., 2) Grodno 18^{1/2} p., 3) Łódź 18^{1/2} p., 4) Kraków 18 p., 5) Toruń 18 p., 6) Warszawa 17^{1/2} p., 7) Przemysł 17, 8) Flota Gdynia 8^{1/2}, 9) Lublin 7^{1/2} p.

LWÓW. W miesięczniku „Szachista“ nr. 11/38 ogłoszono konkurs dla czytelników p.t. „Przypuszczalne wyniki nieukończonego turnieju 8 mistrzów A. V. R. O.“ W konkursie brało udział 42 czytelników.

Za każde miejsce trafne zaliczało się tyle punktów, ile zdobył poszczególny mistrz. Z ukończonego turnieju arcymistrzów w Holandii dowiedzieliśmy się, że największą ilość możliwych punktów do zdobycia I miejsca wynosiła 56.

Pierwszą nagrodę tego konkursu otrzymał p. M. Borowak z Nowogrodka uzyskując 43 p.

Z Okręgu Śląskiego R. Bąk zdobył VIII nagrodę w tym konkursie.

Z A G R A N I C Z N A :

MOSKWA. Wielką sensacją jest wynik przeprowadzonego tu turnieju międzynarodowego.

Pierwsze miejsce zajął Flohr 12 p., II. — Rzeszewski 10,5 p., III — VI — Lilienthal, Löwentisch, Ragozin, Makaganow po 10 p., VII — VIII — Belawienec i Rabinowicz po 9,5 p., IX — X Alatorcew i Kohn 9 p., XI Konstantinopolski 8,5 p., XII — XIII !!! Keres i młody Smysłow po 8 p. Następne miejsca zajęli Goglidze 7,5 p., Tolusz 7 p., Romanowski 6 p., Bondarewski 5 p., Panow 3,5 p., Keres, zbyt lekkomyślnie grając, zdobył z pierwszych 4 gier tylko 1 punkt. Potem grał ostrożniej, aby zająć jakiegokolwiek miejsce nagrodzone. Chcąc ostatnie partie bezwzględnie wygrać, przegrał takowe.

SYDNEY. Mistrzostwo Australii zdobył Kosznicki 12,5 p. (z 13!) przed Watsonem i Purdym 10 p.

SZWECJA. Ostergotland pokonał reprez. Orebzo 27^{1/2} : 22^{1/2} p.

W ostatnim czasie rozegrano następujące mecze similtanne:

Botwinnik (Z. S. R. R.)

Rotterdam + 12 — 1 = 12 .

Sztokholm + 23 — 2 = 5.

Bogoljubow (Niemcy)

Berlin + 4 — 1 = 1 (na ślepo).

Klub Sendling + 27 — 1 = 4.

Eliskases (Niemcy).

Klub Sendling + 21 = 9.

Koltanowski (Belgia).

Toronto + 10 — 2 = 4 (na ślepo).

Quebec + 14 — 1.

„ + 5 — 1 (na ślepo).

Winnipeg + 20 — 1 = 3.

„ + 8 = 2 (na ślepo).

Łondyn + 8 = 2 (na ślepo).

Flohr (Czecho-Słowacja)

Helsingfors + 35 — 4 = 9.

Mecze indywidualne:

Stahlberg — H. Carlson + 1 — 1 = 3.

Stahlberg — Nielsen 4,5 : 1,5.

Eliskases — Bogoljubow 11,5 : 7,5.

K O M U N I K A T Y

Zarząd Śląskiego Okr. Stow. Szachistów podaje do wiadomości wszystkim klubom i sekcjom szachowym z terenu województwa śląskiego i zagłębia dąbrowskiego, nie zrzeszonym w Śl. Okr. Stow. Szach., że *wkładka roczna dla nowo wstępujących członków* została w roku bieżącym bardzo poważnie obniżona tak, że każdy klub lub sekcja zgłasza do Okręgu najmniej 11 członków, z tej liczby 1 do grupy III. (mistrza Odziału), resztę do grupy IV.

Okręg Śląski organizuje corocznie liczne turnieje: indywidualne i drużynowe, o mistrzostwo Śląska i Zagłębia Dąbrowskiego, oraz towarzyskie. Dla uczestników turnieju przewidziano liczne i cenne nagrody.

Sekretariat Śl. Okr. Stow. Szach. udziela bliższych informacji i przy-

muje zgłoszenia. Adres: *Ignacy Le-bioda, Katowice 2, ul. Krakowska 115/2; tel. 349-21, wewn. 307.*

Zarząd Śl. Okr. Stow. Szach. wyraża p. Sylwanowi Sidwie—podziękowanie i uznanie za ofiarną i długoletnią pracę w charakterze skarbnika Okręgu.

1) Nagrodę za rozwiązanie zadań 37-60 zdobył R. Pieprzyk, Dziedzice.

2) *Rozwiązanie zadań 61-78* powinny być do dnia 30 kwietnia b. r. u p. Ruska. Ponieważ przy rozwiązaniach stosujemy system drabinkowy, wszystkie punkty zdobyte w 1938 r. zostaną doliczone poszczególnym rozwiązującym w 1939 roku.

3) *Mecz z Krakowem* odbędzie się w niedzielę, dnia 23 kwietnia b. r. o

godz. 14-tej, w świetlicy P. P. W. w Katowicach. Uprasza się następujących graczy o zawiadomieniu nas, czy będą mogli brać w nich udział, jeżeli kierownictwo okręgu wstawi ich do drużyny: pp. Anioł, Arendt, Amsterdam, Balcarek, Dąbek, Dźwigałski, Goldminc, Hatwich, Karch, Kukuczka, Krysta, Kandzia, Marszałek, Lokiez, Mońka, Mroz, mgr. Mroczek, Olej, Palik, dr. Potyka, Pokorski, Pierzchajło, Rusek, dr. Szaniawski, Szmigielok, Sojka, Stempień, Tomanek, Ulczok, prof. Zawadzki, Zogata, Żurek.

4) Zebranie prezesów oddz. Śl. Okr. odbędzie się w niedzielę, dnia 23 kwietnia r.b. o godz. 15 w lokalu P. P. W., Katowice.

A. M. Nirnberg. 1/2). Będą! 3). Ogłosimy! 4). Książki sprowadzimy! 5) „Szachista“, Lwów, Słoneczna 36 rocznie zł 7.—

F. Grzesik. Trzychodówka Ke1-c3 ma duale po 1..., Gf3, 2. Hb2 (c2. d2). Trzychodówka Kd7/d5 ma również dual w 2-gim posunięciu. Trzychodówka Kf1/h3, — bicie figury w pierwszym posunięciu jest niedopuszczalne. Prosimy usterki te usunąć, a chętnie zamieścimy.

Składy drużyn.

SUCHA DOLNA.

Byrtek Emanuel, Roik Franciszek, Byrtek Jan, Minol Antoni, Matuszek Eugeniusz, Prymus Franciszek, rezerwa Szturc Adolf, Mierwa Stefan, Szostek, Słowik Gustaw.

ŁAZY.

Kozubek Erwin, Ryba Adolf, Bystron Józef, Konieczny Józef, Rotgegel Franciszek, Bonczek Bogumił, Opatrzył Wład., Miler Franciszek, Makina Piotr, Heller Jan.

CIESZYN.

Amsterdam Filip, Mgr. Mocek Jan, Kukuczka Jan, Dyr. Gibiec Jan, mgr Unger Alojzy, sież. Marszałek, Dźwigałski Emil, Wenglorz Franciszek, mgr. Marek Jan, Inż. Piotr Gan.

„O. M. P. — Godula.

1) Góralczyk G., 2) Buczyński W., 3) Tetla A., 4) Czerny A., 5) Wróbel A., 6) Jeszke E., 7) Hanslik J., 8) Mazur W., 9) Pyrkocz K., 10) Burczyk F.

„OGNISKO“ — Chorzów.

1) Prof. Zawadzki S., 2) Anioł J., 3) Ulczok P., 4) Arendt E., 5) Not. Dąbek J., 6) Bąk R., 7) Kozler J., 8) Gawenda, 9) Paszkiewicz Z., 10) Grolik A., 11) Dmochowski C., 12) Wawrzynek R., 13) Smółka S., 14) Siodła S., 15) Wierzbowski, 16) Skóra H., 17) Rybiński T., 18) Wierzbowski W.

„WIEŻA“ — Janów.

1) Chrostek J., 2) Olej E., 3) Żurek A., 4) Nowak A., 5) Pyrlik W., 6) Władarz K., 7) Gonsior E., 8) Kostka K., 9) Kowalski M.
Katowickie Koło Szach. (dawniej

Stan turnieju o drużynowe mistrzostwo Śl. Okr. Stow. Szach.

P. P. W. Katowice 2^{1/2} : 3^{1/2} „Hetman“ Michałkowice.

Michałkowice „Hetman“ 2^{1/2} : 3^{1/2} P. P. W. Katowice.

P. P. W. Katowice 4 : 2 „Hetman“ Michałkowice — mecz decydujący.

„Wujek“ Katowice 2 : 4 „Wieża“ Janów.

Z. S. Zgoda 3^{1/2} : 2^{1/2} Huta Pokój — N. Bytom.

„Wieża“ Janów 4 : 2 „Wujek“ Katowice.

„Wujek Katowice 2 : 4 Katowickie Koło Szach.

Z. S. Zgoda 3 : 3 O. M. P. Godula.

Katowickie Koło Szach. 5^{1/2} : 1^{1/2} „Wieża“ Janów.

Katowickie Koło Szach. 5 : 1 „Wujek“ Katowice.

„Wieża“ Janów 4^{1/2} : 1^{1/2} Katowickie Koło Szach.

Cieszyński Klub Szach. 5 : 1 Klub Szach. Sucha.

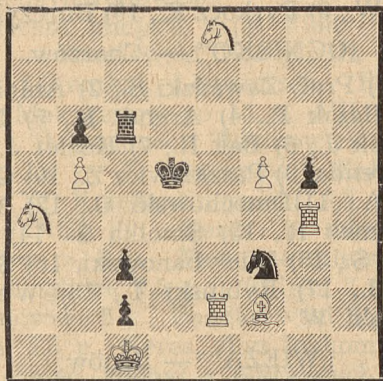
Cieszyński Klub Szach. 4^{1/2} : 1^{1/2} K. S. Polonia Karpina.

DZIAŁ ZADAŃ

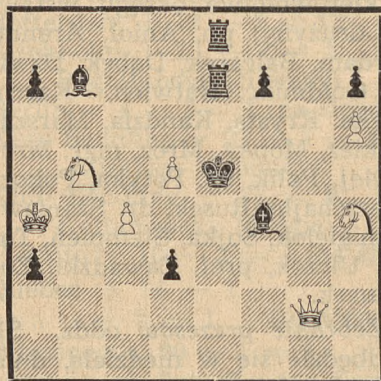
73. **Wolfgang Pauly** --- (15. VIII. 1876 — † 3. III. 1934.) 74.

2. wzm. zaszc. „Good Companion” 1921

„Pittsburg Gazette Times” 1913



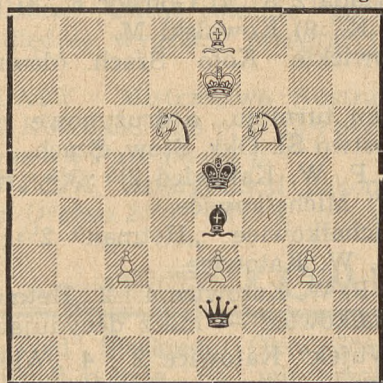
Samomat w 2 pos.



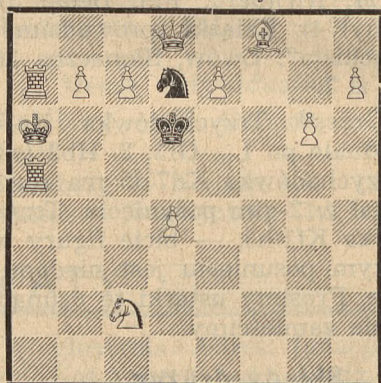
Samomat w 3 pos.

75. „Schweizerische Schachzeitung” 1920

„Norwich Mercury” 1908



Mat w 4 posunięciach



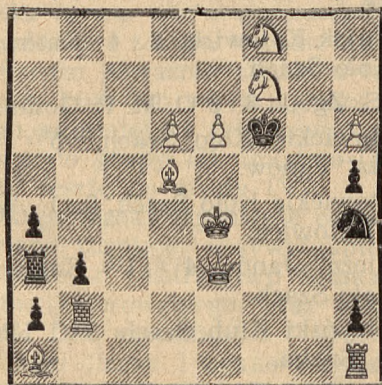
Samomat w 4 pos.

77. **M. Soukup**, C. S. R.

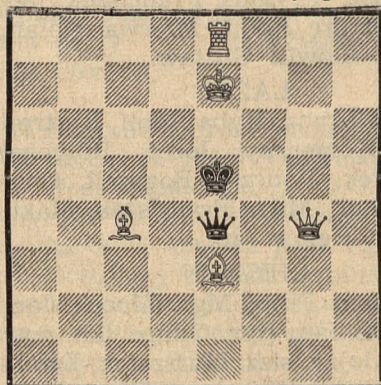
78 **J. A. Rusek**, Komorowice
Oryginalne

I. nagr. „In memoriam W. Pauly” 1935

Pośw. pamięci W. Pauly'ego



Samomat w 5 pos.



Samomat maksymalny w 4 pos.