

CENA
40 gr.

WIADOMOŚCI SZACHOWE

PRENUMERATA
W KRAJU

kwart. . . . 1. —

półrocznie. 1.80

rocznie . . . 3.50

WARSZAWSKIEGO OKRĘGOWEGO
ZWIĄZKU SZACHOWEGO

WYDAWCA: Warszawski Okręgowy Związek Szachowy W-wa, Wierzbowa 8, konto PKO 29696

REDAKTOR ODP.: Roman Paliński

REDAKCJA i ADMINISTRACJA: W-wa, Wspólna 58 m. 1, (czwartki godz. 16—17)

ADRES DLA KORESPONDENCJI: Stanisław Łękowski, W-wa Wspólna 58 m. 1

Dr. Marjan Steifer, ppłk. dypl.

Wszechświatowa Olimpiada Szachowa w Polsce

Przedsięwzięcie to jest dla nas nie tylko zaszczytnem, lecz także niezwykle trudnem i odpowiedzialnem. Można bowiem olimpiadę urządzić tak jak np. Anglicy, a można też tak, jak Czesi. Anglicy dali każdej drużynie 40 f. szt. czyli wówczas około 1200 zł., burmistrz na początku wydał herbatkę, federacja brytyjska na zakończenie bankiet i na tem koniec. Czesi, prócz pełnego utrzymania, przyjęć oficjalnych (nawet u Prezydenta Massaryka), znaczków olimpijskich, pamiątkowych medali, organizowali wycieczki dla uczestników i dali wolne przejazdy tramwajami po Pradze.

Polska ma już wyrobioną w świecie reputację o swej gościnności. Musimy więc dołożyć wszelkich starań, ażeby przedstawiciele 21 państw, którzy przyjadą na turniej narodów spotkali się w Warszawie między 15—31 sierpnia z wzorową organizacją i samymi przyjemnymi niespodziankami.

Nie zapominamy wprawdzie o tem, ażeby wywalczyć przy szachowiczach jaknajzaszczytniejszy rezultat i przygotowujemy naszych reprezentantów możliwie najlepiej. Główną jednak dla nas troską są i będą goście. Chcemy, ażeby wyjeżdżając z Polski ponieśli w świat wieść, że Polacy przyjęli ich jak nikt przedtem, że z takim narodem przyjemnie jest obcować, żyć, stykać się na wszelkich polach i robić inter s. Nie wątpimy, że wydatek kilkudziesięciu tysięcy złotych w 90% wydanych zresztą w kraju — sownie się opłaci pod względem propagandowym.

Porozumieliśmy się więc z Zarządami Kolei różnych Państw Europy i uzyskaliśmy zniżki na przejazd do Polski. Nasze linje lotnicze również dają zniżki tak poważne, że taniej kalkuluje się przylecieć do Polski, niż przyjechać koleją, ze względu na oszczędność czasu i djet podróжных. W Warszawie każdy uczestnik olimpiady otrzyma pełne utrzymanie w naturze lub ekwiwalent w gotówce wystarczający na przyzwoity pobyt przez dwa zgórą tygodnie.

Począwszy od dworca głównego roztoczona będzie nad przyjezdnyimi opieka.

Każdy z nich otrzyma bezpłatne programy, objaśnienia, broszury o Warszawie i Polsce, oraz co najważniejsze wyroby Polskiego Monopoli Tytoniowego w upominku! Cały zastęp przewodników oprowadzać będzie gości po mieście i wskazywać im godne widzenia osobliwości. Grać się będzie w reprezentacyjnym lokalu Oficerskiego Kasyna Garnizonowego. W dniu 22 lub 23 sierpnia urządzimy dla gości wycieczkę do Krakowa ze zwiedzeniem Krypty Marszałka Piłsudskiego, miasta i Sowińca. Każdy uczestnik otrzyma na pamiątkę piękny znaczek olimpijski, uprawniający do wolnego wstępu na olimpiadę. Sześć pierwszych zwycięskich drużyn, a więc 30 mistrzów szachowych otrzyma cenne nagrody! Również 6 pań z turnieju kobiecego o mistrzostwo świata — otrzyma nagrody. Najlepszy wynik indywidualny zostanie nagrodzony piękną i wartościową nagrodą P. Marszałka Senatu, zaś najpiękniejsza partja również cenną nagrodą honorową P. Marszałka Sejmu. Oczywiście nie obędzie się bez herbatki i bankietu.

Ale też i goście stanowić będą elitę szachistów świata. Za wyjątkiem Capablanki, którego ojczyzna Kuba drużyny nie przysyła, Niemiec i Rosji, które nie należą do Federacji Światowej i Holandji, która nie czuje się na siłach przyjechać — będą obecne wszystkie szachowe potęgi i najlepsi mistrzowie świata, jak: Dr. Aljechin, Flohr, Dr. Bernstein, Dr. Vidmar, Sir Thomas, Spielman, Grünfeld, Dr. Rey Ardid, Lundin, Stahlberg, Lilienthal, Pirc, Mikenas, Markiz Roselli del Turco, i wielu, wielu innych.

Z drużynami zjedzie mnóstwo kibiców, dziennikarzy i członków rodzin. Pod względem ilości, jakości i egzotyczności będzie to rekordowa impreza międzynarodowa, której nie pobije prędko żaden inny zjazd kulturalny lub sportowy. Rezultatów zaś — jeśli idzie o naszą drużynę — napewno nie będziemy potrzebowali się wstydzić. Nauczeni doświadczeniem z lat poprzednich nie będziemy już darowywać punktów, lecz walczyć zawzięcie o... pierwsze miejsce!

Potem zaś — około 7—8 września pojedziemy do Sopot, dokąd zaprasza nas Niemiecki Związek Szachowy, zmierzyć się w trójmeczcu z Niemcami i Szwecją. Będzie to jakgdyby dodatek do Olimpiady i próba sił z nieobetnemi Niemcami.

Tylko urodzeni pesymiści mogą przypuszczać, że po tej szachowej ofensywie na całym froncie, nie nastąpi u nas szalony wzrost i rozwój szachów wszędy i wżwyz.

Mgr. Jerzy Stelmasiak

B l o k a d a

w/g A. Nimzowitscha

W marcu b. r. rozstał się ze światem jeden z najwybitniejszych teoretyków myśli szachowej — mistrz A. Nimzowitsch¹⁾.

Świetny teoretyk i praktyk zarazem, posiadając ten tak rzadko spotykany dar u naszych mistrzów, omówił w sposób wyczerpujący szereg najprostszych elementów gry szachowej, takich np. jak zagadnienie wagi opamowania centrum, otwartej linii dla wieży, etc. a zwłaszcza zagadnienie ruchomości „lawiny pionowej“. Ograniczymy się jednak tylko do najważniejszych²⁾.

Imię N-a, wśród szerszego ogółu szachowego wiąże się zazwyczaj z problemem „blokad“. I słusznie. Wyjaśniając ten drobny fragment walki na szachownicy okazał się niezrównanym wykładcą; samo zagadnienie przezeń pierwszy raz było postawione. Termin sam „blokada“, niezawsze dobrze rozumiany, przez uczniów bywa używany i nadużywany aż nazbyt często — co pod nim się ukrywa?

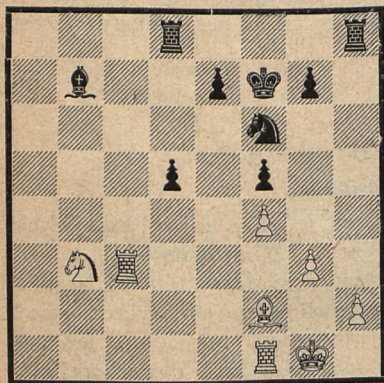
¹⁾ Autor niniejszego szkicu, opartego wyłącznie na pracach N. (Moja sistema, Leningrad, 1950, oraz „Moja sistema na praktike“, Leningrad 1950), niema zamiaru podawać zasług i sukcesów zmarłego — pośmiertne biografje ukazały się niewątpliwie we wszystkich znaczniejszych czasopismach szachowych. Jeśliby jednak dzięki temu artykułowi udało się przybliżyć postać wielkiego Nimzowitscha — jednego z twórców współczesnej szkoły szachowej — warszawskiemu gronu szachistów zorganizowanych w Związku — autor niniejszych uwag będzie uważał swe skromne zadanie za całkowicie spełnione.

²⁾ Z rozmysłem nie wspominam tu o debiutach i o grze pozycyjnej, dla ugruntowania których Nimzowitsch położył niemiędsze zasługi.

Składajcie ofiary na Olimpiadę Szachową konto **P. K. O.**
Nr. 29.663 — Polski Związek Szachowy Fundusz Olimpijski.

Pod blokadą należy rozumieć posunięcie, polegające na zatamowaniu postępu nieprzyjacielskiego swobodnego piona, ustawiając bezpośrednio przed nim jedną z własnych figur.

A



Czarne uzyskały groźnego wolnego piona d5, który jednak może być blokowany bądź posunięciem Sb3 — d4, bądź też Gf 2 — d4 (djagr. A).

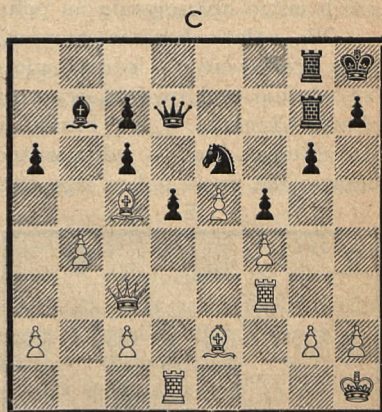
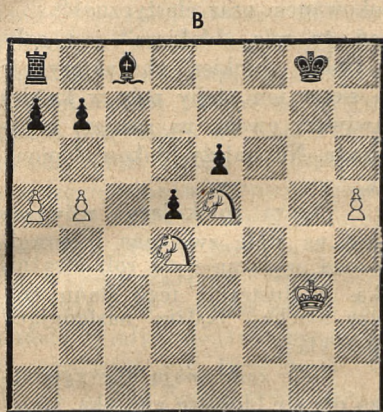
Blokada ta jest tembardziej wskazana, że w każdym innym wypadku czarny zagra d4! (tak mocne jest dążenie piona naprzód, że nawet własna śmierć go nie przeraża!), a czarne zdobywając jako rekompensatę piona h2, którego mogą bić bezkarnie, oraz otwartą przekątnię dla gońca (a8 — h1) — uzyskują decydującą przewagę pozycji.

Figurę blokującą, t. j. w naszym wypadku (p. djagram) giermka lub skoczka, nazywać będziemy w/g Nimzowitscha „blokierem“. Otóż pojawia się pytanie, czy takie przesłanianie piona nie jest równoznaczne z utratą własnej energii? Innymi słowy — jaka jest wartość bojowa figury blokującej? Tu mogą zachodzić dwa wypadki: I) — w roli „blokiera“ występują figury ciężkie, II) — figury lekkie. Stwierdzić trzeba, że zarówno wieża, jak hetman, źle się czują w roli „blokiera“, narażone na atak ze strony figur lekkich — mogą być z łatwością spędzone z blokującej pozycji. Zupełnie inaczej sprawa przedstawia się z figurami lekkimi — goniec, a zwłaszcza skoczek nie tylko nie tracą w pozycji blokującej, ale przeciwnie — jest to niejako wymarzona dla nich pozycja, gdzie siła ich gry występuje w całej pełni, na co Nimzowitsch podaje szereg przykładów, a my się ograniczymy do kilku.

Na naszym djagramie (p. djagram A) zarówno skoczek jak goniec w pozycji blokującej z pola d4 wywierają silny nacisk na całą pozycję nieprzyjacielską. Zasłonięte ponadto od ataku frontального — można powiedzieć, iż paraliżują cały kompleks figur nieprzyjacielskich (Gb7, Wd8, Sf6 — niedostępne dlań pole d5). To samo jeszcze dobitniej występuje na djagr. B, gdzie przewaga białych nie wymaga żadnych komentarzy.

Dobłą ilustracją doskonałego „uplasowania“ figury blokującej może być niniejsza pozycja wyjęta z partji Leonhardt — Nimzowitsch (San Sebastjan, 1912) — djagrC.

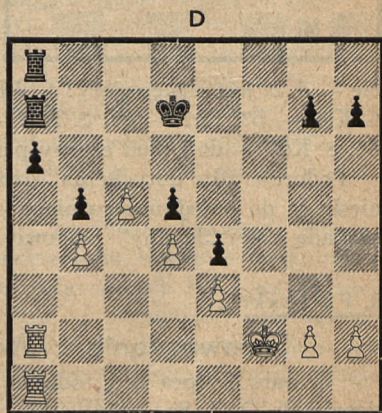
Se6 w pozycji blokującej wywiera silny nacisk na pola e5, d4, f4, g5!, w obliczu czego następuje Gc5 — e5. Po opuszczeniu przez



giermka pozycji' blokującej zagrał N.c6 — e5!, skromne posunięcie, które zadecydowało o partji (por. 2 cz. nin. art.).

Bardzo dobrze informuje nas o sile figury blokującej następujące zakończenie partji turniejowej m. Nimzowitschem, a Nilsonem z r. 1924 (p. djagr.D).

W tej pozycji N. przygotowuje wtargnięcie w grę przeciwnika po linii f, a mian.: 1. Kg5, 2. Wf1, przyczem pole f6 uzyskać można dzięki pos. h2 — h4, h5, h6. Na wypadek odejścia wieży czarny rozporządza oswobodzającym posunięciem a6 — a5. Ażeby je uniemożliwić N. zagrał 1. Wa5!!, poczem gra wyglądała nast. 1. Wa5, Kd7 — c6; 2. Kf2 — g3; Kc6 — b7; 3. Wa1 — f1, Kb7 — c6; 4. Wf1 — f5, Wa7 — e7, 5. h2 — h4, Wa8 — a7; 6. h4 — h5, We7 — e6, 7. Wf5 — f8 (wtargnięcie); dalej nastąpiło 7. g7 — g5; 8. h5 — h6, g6 — g5; 9. Wf8 — b8, Kc6 — c7; 10.



Wb8 — b5, We6 — h6; 11. Wa5 — a4, Wh6 — f6; 12. Wb5 — a5, Kc7 — c8; 13. Kg3 — g4, h7 — h6; 14. Wa4 — a2, Wa7 — f7; 15. Wa5 \times a6 i po kilku pos. czarne się poddały. Charakterystyczna jest rola Wa5, która ciągłą groźbą Wa5 \times a6, oraz dużą elastycznością (Wa5 — a2 — f2 etc.) — wyróżnia się jako typowy „blokier”. (Szereg groźb mimo uplasowania na polu blokowanym oraz elastyczność).

Nie należy bowiem przypuszczać, że rola „blokiera” jest cały czas przebywać na jednym miejscu. Dobry „blokier” charakteryzuje się właśnie ruchliwością, wyrażającą się w tem, żeby móc w każdej chwili wkroczyć w wir bitwy, zostawiwszy ewent. na swoim miejscu zastępcę. Stąd — jedna ważna zasada. Nie należy blokować piona dopiero tuż przed polem jego awansu.

E

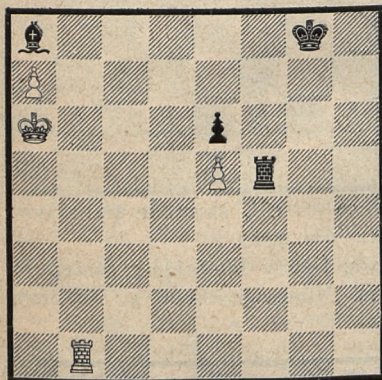


Figura blokująca wówczas jest na stałe związana i ograniczona wyłącznie do roli strażnika. A ilustracją tego stanu rzeczy niechaj będzie następujący przykład:

Białe zamieniają niewygodnego dla się blokiera giermka, strzegącego zazdrośnie pola b7, bardziej ustępliwą wieżę i w ten sposób wygrywają końcówkę, a mianowicie: 1. Wb1 — b8+, Wf5 — f8; 2. Wb8 \times Ga8, Wf8 \times Wa8; 3. Ka6 — b7, Wa8 — f8; 4. a7 — Ha8 i białe wygrywają. W isto-

cie — d. c. jest następujący: 4. Wf8 \times Ha8; 5. Kb7 \times Wa8, Kg8 — g7; 6. Ka8 — b7, Kg7 — g6; 7. Kb7 — c6, Kg6 — g5; 8. Kc6 — d7! Kg5 d5; 8. Kd7 — d6 i pion czarny pada.

Podczas, gdy dotychczas rozpatrywaliśmy rolę „blokiera” w odniesieniu do pojedynczego piona — zastanowić się skolei wypada nad blokadą całej „lawiny” pionowej.

c. d. n.

R. Paliński

Sprawozdanie z Walnego Zgromadzenia

W dniu 2 lipca b. r. odbyło się Sprawozdawcze Walne Zgromadzenie W. O. Z. Sz.

Zebrań zagał prezes Związku p. Roman Paliński, poczem przewodnictwo objął p. St. Ładka, który zaprosił na asesorów pp. W. Mo-

rawskiego i L. Weita, a na sekretarza p. St. Kleczewskiego. Na wniosek przewodniczącego zebrani oddali hołd ś. p. Marszałkowi Józefowi Piłsudskiemu przez powstanie i jednogminutowe milczenie.

Prezes ustępującego Zarządu p. R. Paliński przedstawił zebrany sprawozdanie z działalności Zarządu, której najważniejszymi momentami było: zarejesrowanie Statutu W. O. Z. Sz.; zgłoszenie akcesu do Polskiego Związku Szachowego; założenie biblioteki szachowej; złożenie na rzecz Olimpiady Szachowej, uzyskanych z subwencji Zł. 500; zorganizowanie pierwszego w Polsce turnieju Pań, którego uczestniczki przystąpiły do Koła Pań przy W. O. Z. Sz., stanowiąc samodzielny klub. Dzięki tej organizacji Polska po raz pierwszy będzie reprezentowana w turnieju międzynarodowym Pań. Przedstawiciele W. O. Z. Sz. brali udział w turnieju o mistrzostwo Warszawy (p. B. Cwilong), oraz w turnieju przedolimpijskim w Łodzi (p. K. Plater). Na wniosek Zarządu Nadzwyczajne Walne Zgromadzenie w dniu 16.X.1934 r. w uznaniu zasług położonych na polu życia szachowego nadało tytuły członków honorowych pp. Prezesowi Pocztowej Kasy Oszczędności dr. Henrykowi Gruberowi, Pierwszemu Prezesowi W. O. Z. Sz., Radey Bogdanowi Domosławskiemu oraz b. Mistrzowi D. Przepiórce.

Na początku kadencji ustępującego Zarządu W. O. Z. Sz. liczył 17 członków, obecnie zaś liczy 23 członków. Kierownik Komisji Rozgrywek Wiceprezes p. Feliks Wolfgram odczytał sprawozdanie z imprez stałych Związku. Mistrzem drużynowym i zdobywcą pucharu w roku ubiegłym został Klub Szachowy Rembertów, mistrzem w turnieju indywidualnym p. Kazimierz Plater (Philips). Inowacją było wystawienie pucharu, wraz z tablicą orjentacyjną wyników turnieju drużynowego, na widok publiczny. Komisja Rozgrywek w porozumieniu z Zarządem wysunęła dezyderat pod adresem następnego Zarządu, aby w przyszłym turnieju drużynowym liczbę miejsc w klasie A podnieść z 10-ciu do 12-tu.

Kierownik Komisji Propagandy p. Stanisław Łękawski stwierdził przeprowadzenie akcji propagandowej na terenie szeregu zrzeszeń i związków zmierzającej do tworzenia nowych kół i sekcji szachowych; nawiązanie ścisłego kontaktu z redakcjami czasopism; współdziałanie w uroczystościach i imprezach organizowanych przez kluby i sekcje szachowe, w Komitecie organizacyjnym turnieju o mistrzostwo Polski, oraz w Komitecie Olimpijskim.

Przedstawiając zgromadzonym pierwszy numer „Wiadomości Szachowych” zwrócił się z apelem o poparcie tego wydawnictwa

wśród członków W. O. Z. Sz. i podkreślił wybitny udział p. Z. Turskiego przy powstawaniu pisma. W tym momencie Prezes Związku wręczył p. Zbigniewowi Turskiemu inicjatorowi wydawnictwa pierwszy numer „Wiadomości Szachowych“ z pamiątkową dedykacją od Redakcji.

Skolei p. Z. Turski odczytał protokół Komisji Rewizyjnej i na wniosek tejże Komisji udzielono ustępującemu Zarządowi absolutorjum.

Wkońcu przystąpiono do wyboru nowych władz W. O. Z. Sz. Prezesem Związku wybrano ponownie p. Romana Palńskiego (Stow. Sądowników), I. Wiceprezes p. Henryk Walfisz (Philips), II. Wicepr. i Kierownik Komisji Rozgrywek p. Feliks Wolfgram (Rembertów), Kierownik Komisji Propagandy p. Stanisław Łękawski (Mon. Tytoniowy), Sekretarz p. Stanisław Ładka (Zw. Legjonistów); Kierownik Komisji Imprez Niestalych p. Julian Adamczewski (YMCA); Skarbnik p. Władysław Witkowski (Mon. Tytoniowy). Zastępcy: Sekretarjat p. Wacław Morawski (Min. Rolnictwa); Komisja Imprez Niest. p. Konstanty Wolfgram (Rembertów); Komisja Rozgrywek p. Henryk Wilczyński (Stow. Sądowników); Komisja Propagandy p. Jan Rutke (Mon. Tytoniowy)*). Komisja Rewizyjna: p. Henryk Karpiński (Bank Polski), p. Z. Turski (Mon. Tytoniowy), p. Jan Kwasowski (P. Z. L.), zastępca p. Ewelina Januszewska (Bank Polski). Sąd Rozjemczy: p. D. Przepiórka (Warsz. Tow. Zwol.), p. Dr. Adolf Wratny (Bank Polski), p. Włodzimierz Michalski (Min. Rolnictwa), zastępca p. Stefan Wopiński (Skoda).

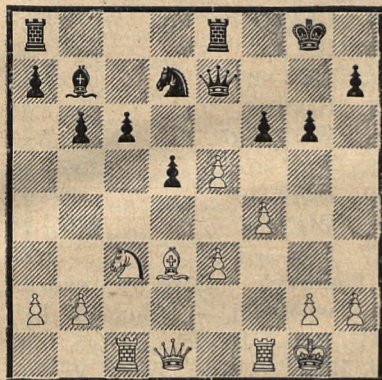
Partje z turnieju o mistrzostwo Polski 1935 r.

Partja Nr. 2		6. Sg1—f3	0—0
<i>Nieprzyjęty gambit hetmański.</i>		7. Wa1—c1	c7—c6
Białe:	Czarne:	8. Gf1—d3	b7—b6
L. Kremer	J. Kolski	Gra 8... do 9. G×e4, S6×d5,	
(Warszawa).	(Łódź).	znana jest w teorii pod nazwą	
1. d2—d4	Sg8—f6	manewru Capablanki.	
2. e2—c4	e7—e6	9. c4×d5	e6×d5
3. Sb1—c3	d7—d5	10. 0—0	Gc8—b7
4. Ge1—g5	Gf8—e7	11. Sf3—h4	g7—g6
5. e2—e3	Sb8—d7	12. Sh4—f3	Wf8—e8

* Funkcje zostały podzielone na odbytem zebraniu inauguracyjnym Zarządu.

13. Sf3—e5 Sd7×e5
 14. d4×e5 Sf6—d7
 15. Gg5×e7 Hd8×e7
 16. f2—f4 f7—f6?

Posunięcie, które znakomicie zostało wykorzystane przez białe — lepiej było Wa8—c8.



17. Sc5×d5!
 niespodziewana ofiara dająca dużo korzystnych kombinacji.

17. c6×d5
 18. Wc1—c7 He7—d8

Jeżeli 18... Gc8. to 19. G×g6, hg 20. H×d5+, Kh8 21. H×a8, Ga6 22. H×a7, G×f1. 23. W×d7 i wygr. Jeżeli zaś 18... Wb8 to 10 Gb5, Wed8 20. W×b7, W×b7, 21. H×d5+ i wygr.

19. Wc7×b7 Sd7—c5
 20. Wc7×h7!
 Na Kg8×Wh7, 21. Hd1—h5+.

Na Kg8×Wh7, 21. Hd1—h5+. Kg8,g7. 22. H×g6+, Kf8. 23. Hh6+, Kf7, 24. Gg6+, Ke6, 25. Hh3+, Ke7, 26. Hh7+, Ke6, 27. Gf5+ mat.

Jeżeli: 25., Ke7, to 24. Hg7+, Ke6, 25. f4—f5, K×e5, 26. Hg3+ mat.

20. Sc5×d5
 21. Wh7—h5 Sd5—c5

Na 21... S×e5, 22. fe, W×e5, 23. Wf4! z groźbą h4 — g6—g5, 24. Hh5, g5×Wf4, 25. Hg6, Kf8, 26. Wh7 i wygrywa.

22. Hd1—g4 Kg8—g7
 23. f4—f5 g6—g5
 24. Hg4—h5 We8—g8
 25. e5—e6 Sc5×e6
 26. f5×e6 i czarne poddały się.
 (Umagi p. L. Kremera).

Partija Nr. 3

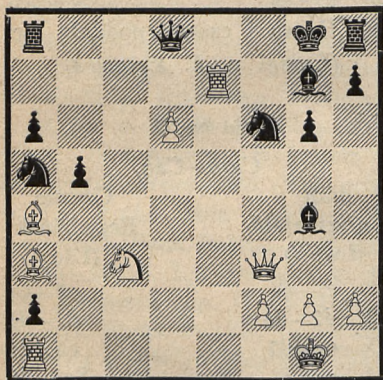
Caro—Can.

Białe	Czarne
Gersztenfeld	Regedziński
(Lwów)	(Łódź)

- | | |
|-------------|--------|
| 1. e2—e4 | c7—c6 |
| 2. d2—d4 | d7—d5 |
| 3. e4×d5 | c6×d5 |
| 4. c2—c4 | Sg8—f6 |
| 5. Sb1—c3 | Sb8—c6 |
| 6. Sg1—f3 | d5×c4 |
| 7. d4—d5 | Sc6—a5 |
| 8. Sf3—e5 | g7—g6 |
| 9. Hd1—f3 | Gf8—g7 |
| 10. b2—b4! | c4×b3 |
| 11. Gf1—b5+ | Ke8—f8 |
| 12. Gc1—a3 | a7—a6 |
| 13. Gb5—a4 | |

Należało brać w rachubę również posunięcie d5—d6, gdyż e7×d6, 14. Wa1—d1, Kf8—g8. 15. Wd1×d6, Hd8—e7, 16. 0—0, i jeżeli He7×Se5, to 17. Wd8,

Gf8, 18. G×f8, Gc8—g4, 19. W×a8, G×f3, 20. Gh6+, Se8, 21. W×e8, H×e8, 22. Ge8 i t. d., lub też 16. a6×Gb5, 17. Sd5, H×e5, 18. Wd8+, Gf8, 19. G×f8 i również wygrywa.
 13. b5×a2
 14. 0—0 Kf8—g8
 15. Wf1—e1 b7—b5
 16. Se5×f7! Kg8×f7
 17. We1×e7+ Kf7—g8
 18. d5—d6! Gc8—g4



19. Hf3—f4
 Przez to posunięcie białe pozabawiły się pięknego zwycięstwa, a mianowicie: 19. Hb7, jeżeli

S×b7, to 20. Gb5+ i t. d., lub 19. Gf8, 20. Gb5+, S×b3, 21. Se4! G×e7, 22. d×e7 i wygrywa.
 19. Gg4—f5
 20. Hf4—e5 Hd8—f8
 21. Sc3—d5 h7—a5
 22. Ga3—b2 Sf6—e8
 23. He5—e2 Wh8—h7
 24. Gb2×Gf7 Wh7×Gg7
 25. He2×a2 Kg8—h7
 26. Wa1—e1! b5×Ga4
 27. Ha2×a4 Se8×d6
 28. We7×Wg7 Ka7×Wg7
 29. We1—e7+ Kg7—h6
 30. Ha4—f4+ g6—g5
 31. Hf4×Sd6 Gf5—g6
 32. Hd6—e6?

Posunięcie, które prowadziło do wygranej — było: 32. h4!, Hf5, 33. h4×g5, H×g5, 34. f4, Hh4, 35. He5, Wg8, 36. Sf6, Wf8, 37. Sg4, h5×Sg4, 38. Hg7+ Kh5, 39. We5+, Gf5, 40. W×f5+, W×f5, 41. Ha7 i mat.

32. Hf8—f5
 33. He6×Hf5 Gg6×Hf5
 34. Sd5—c7 Wa8—a7
 35. We7—e5? Wa7×Sc7

białe poddały się.

(Uwagi p. L. Kremera).

MILANÓWEK. Staraniem Obwodu Legjonu Młodych w Milanówku został zorganizowany w gronie zamkniętym turniej szachowy o mistrzostwo pow. Błońskiego na rok 1935. Wzięli w nim udział szachiści z Milanówka, Grodziska i Międzyborowa, a wynik przedstawia się następująco: pp. H. Wilczyński (Milanówek) 6 pkt., Br. Pierzchała (Grodzisk) 5 i pół pkt., T. Wachowski (Grodzisk) 5 i pół pkt., M. Wilczyński (Milanówek) 5 pkt., A. Radziszewski (Milanówek) 5 pkt., Zdz. Buraczyński (Milanówek) 2 pkt., K. Wyczalkowski (Milanówek) 1 pkt., F. Szymańczak (Międzyborów) 0 pkt.

H. Wilczyński.

Wyniki gry turnieju o mistrzostwo Polski na 1935 r.

	1	2	3	4	5	6	7	8	9	10	11	12	13	14	15	16	17	
1 Dr. Tartakower (Paryż)	■	1/2	1	1	0	1/2	1	1/2	1	0	1	1	1	1	1/2	1	1	12
2 Najdorf (Warszawa)	1/2	■	1/2	1/2	1	1	1/2	1	1/2	1	0	1	1	1/2	1	1/2	1/2	11
3 P. Frydman (Warszawa)	0	1/2	■	1	1	1/2	0	1	1	1/2	1	1	1	1/2	0	1	1	11
4 H. Friedman (Lwów)	0	1/2	0	■	1	1	1	0	1	1	1	1/2	0	1	1	1	1	11
5 A. Frydman (Łódź)	1	0	0	0	■	0	1	1	1/2	1/2	1/2	1/2	1	1	1	1	1	9 1/2
6 Kolski (Łódź)	1/2	0	1/2	0	1	■	0	1	1	0	0	1	0	1	1	1	1	9
7 Szpiro (Łódź)	0	1/2	1	0	0	1	■	0	0	1	1/2	1	1	0	1	1	1	9
8 Sulik (Lwów)	1/2	0	0	1	0	0	1	■	0	1	1/2	1/2	1	1/2	1/2	1	1/2	8
9 Makarczyk (Warszawa)	0	1/2	0	0	1/2	0	1	1	■	1/2	1	0	1/2	0	1	1	1	8
10 Appel (Łódź)	1	0	1/2	0	1/2	0	0	0	1/2	■	1	0	1/2	1	1/2	1	1	7 1/2
11 Regedziński (Łódź)	0	1	0	0	1/2	1	1/2	1/2	0	0	■	1/2	0	1/2	1	1	1	7 1/2
12 Kremer (Warszawa)	0	0	0	1/2	1/2	1	0	1/2	1	1	1/2	■	0	1/2	1/2	1	0	7
13 Schächter (Lwów)	0	0	0	1	1/2	0	0	0	1/2	1/2	1	1	■	1	1/2	0	1	7
14 Feinmesser (Warszawa)	0	1/2	1/2	0	0	1	1	1/2	1	0	1/2	1/2	0	■	1/2	0	1	7
15 Gerstenfeld (Lwów)	1/2	0	1	0	0	0	0	1/2	0	1/2	0	1/2	1/2	1/2	■	1/2	1	5 1/2
16 Wojciechowski (Inowr.)	0	1/2	0	0	0	0	0	0	0	0	0	0	1	1	1/2	■	1	4
17 Prof. Zawadzki (Śląsk)	0	1/2	0	0	0	0	0	1/2	0	0	0	1	0	0	0	0	■	2

St. Łękowski.

Szachownica kobieca

W dniu 28 czerwca 1935 r. zakończył się pierwszy turniej Pań o mistrzostwo Polski urządzony przez Polski Związek Szachowy.

Wyniki ilustruje tabela:

PANIE	1	2	3	4	5	6	7	8	+	+
1 R. Gerlecka	■	0	1	1	1	1	1	1	6	
2 Kuczewska	1	■	1/2	0	1	1	1	1	5 1/2	
3 E. Januszewska	0	1/2	■	1	1	1	0	1	4 1/2	
4 dr. R. Hermanowa	0	1	0	■	0	1	1	1	4	
5 N. Kowalska	0	0	0	1	■	1	1	1/2	3 1/2	
6 B. Flerow-Buħak	0	0	0	0	0	■	1	1	2	
7 G. Borowiczanka	0	0	1	0	0	0	■	1	2	
8 Wygodzka	0	0	0	0	1/2	0	0	■	1/2	

Zgłoszona z Torunia zawodniczka p. Obermüller na rozgrywki nie stawiała się z przyczyn nieznanych nam.

Należy w tym miejscu podkreślić, że o mistrzostwo Polski walczyły same członkinie Koła

Szachowego Pań przy W. O. Z. Sz. Klub ten powstał w jesieni 1934 r. staraniem W. O. Z. Sz. i liczy 18 członkiń. W lutym b. r. odbył się turniej o mistrzostwo Okręgu Warszawskiego, który jednocześnie był eliminacyjnym do turnieju o mistrzostwo Polski.

Pp. Gerlecka, Kuczevska i Januszewska zakwalifikowały się jako reprezentantki na Olimpiadę Szachową Pań, która odbędzie się w sierpniu b. r. Dzięki szczęśliwej inicjatywie W. O. Z. Sz. zorganizowania Koła Pań, Polska po raz pierwszy będzie obecną na turnieju międzynarodowym Pań.

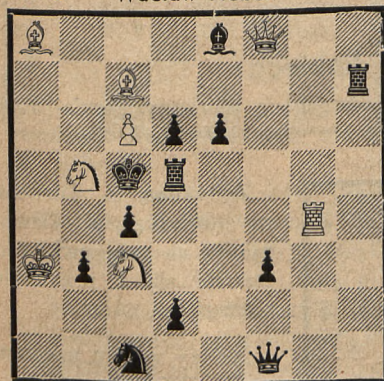
Należy spodziewać się, że impreza ta oraz Olimpiada pobudzą inne Związki Okręgowe do pracy w kierunku rozwoju gry szachowej wśród kobiet. Oby w turnieju Pań o mistrzostwo Polski w roku przyszłym spotkały się również przedstawicielki innych Okręgów.

Drużyna Olimpijska

Jak się dowiadujemy ze źródeł oficjalnych, Polskę na Olimpiadzie reprezentować będą: dr. Tartakower, P. Frydman, Najdorf i H. Friedman. Nazwisko piątego gracza nie zostało jeszcze ustalone, prawdopodobnie wybór padnie na Makarczyka. Kolejność szachownic zostanie również później ustalona.

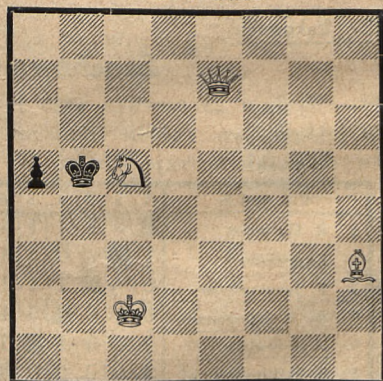
Zadania.

Nr. 3 Wacław Hebel



Mat w 2 posunięciach

Nr. 4 A. O. Pranica



Mat w 2 posunięciach

Rozwiązanie zadań z Nr. 1

zadanie Nr 1—1.Gh4 (grozi 2.We4×) zadanie Nr. 2—1. Hh8