

CENA

40 gr.

WIADOMOŚCI SZACHOWE

WARSZAWSKIEGO OKRĘGOWEGO
ZWIĄZKU SZACHOWEGO

PRENUMERATA
W KRAJU

kwart. . . . 1. —
półrocznie. 1.80
rocznie . . 3.50

ZAGRANICĄ
rocznie . . 6. —

WYDAWCA: Warszawski Okręgowy Związek Szachowy W-wa, Wierzbowa 8, konto PKO 29696

REDAKTOR ODP.: Roman Paliński

REDAKCJA i ADMINISTRACJA: W-wa, Wspólna 58 m. 1, (czwartki godz. 16–17)

ADRES DLA KORESPONDENCJI: Stanisław Łekawski, W-wa Wspólna 58 m. 1

Na marginesie Olimpiady

Olimpiada szachowa, która rozpoczęła się w Warszawie w dniu 16 sierpnia b. r. jest turniejem drużynowym, zorganizowanym z ramienia Międzynarodowego Związku Szachowego (F. I. D. E.) przez Polski Związek Szachowy.

Obok turniejów indywidualnych — walki reprezentacyj — znajdują coraz częściej uznanie zainteresowanych czynników, stając się sprawdzianem rozwoju „gry królewskiej” nie tylko wwyż ale i wszcz. Walki te, gdzie każde z państw wystawia drużynę, składającą się z 4 zawodników, systemem turniejowym — w walce każdy z każdym ubiegających się o zwycięstwo dla swych barw, od r. 1927 znalazły urzędową aprobatę F. I. D. E.

Jeśli chodzi o wyniki dotychczasowych Olimpiad Szachowych, to były one następujące: dwukrotnie przyniosły zwycięstwo drużynie węgierskiej (Londyn, 1927; Haga, 1928), dwukrotnie — Stanom Zjednoczonym (Folkestone, 1935; Praga, 1934), raz wśród zwycięzców figurowała Polska (Hamburg, 1930). Obecna warszawska Olimpiada będzie szóstą koleją, jeśli nie liczyć wcześniejszego i noszącego nieco odmienny charakter turnieju w Paryżu w r. 1924.

Ciekawą jest rzeczą obserwować zmiany zachodzące w składzie drużyny polskiej na poszczególnych turniejach. Najwcześniejszy zespół z r. 1924 — Daniszewski Kleczyński, dr. Kon, Piltz — przynosi z roku na rok nowe nazwiska.

W r. 1928 figuruje tam Blass, Chwojnik, Frydman, Makarczyk, Regedziński, w r. 1930 — Rubinstein, dr. Tartakower, Przepiórka, Makarczyk

i Frydman (jest to drużyna, która wywalczyła zwycięstwo Polski), w tym samym składzie — wywalczyła II-e miejsce w r. 1931; na ostatniej Olimpiadzie w r. 1933 drużyna polska wystąpiła bez Rubinsteina i Przepiórki w składzie: dr. Tartakower, P. Frydman, Regedziński, Appel Ma-

karczyk dzieląc III-e miejsce wspólnie z Węgrami i Szwecją, ustępując jedynie silnej drużynie Czechosłowacji i zwycięskiej drużynie U. S. A.

Obecny zespół w składzie dr. Tartakower, P. Frydman M. Najdorf, H. Friedman i K. Makarczyk, jest niewątpliwie silnym zespołem.

W pewnych kołach szachistów warszawskich są za strzeżenia, co do kolejności obsady szachownic, mianowicie chcieliby widzieć na pierwszej szachownicy Najdorfa, a na drugiej dr. Tartakowera, motywując to tem, że niezwykle ambitny i zdolny Najdorf walczyłby z poświęceniem z arcymistrzami, zaś dr. Tartakower miałby znakomicie ułatwione zadanie i zdobywałby cenne punkty.¹⁾



Puchar Przechodni Hamilton—Russell'a

Rekordowa ilość zgłoszeń — 22, świadczy o ogromnym zainteresowaniu się Olimpiadą w Warszawie. Wobec tego, że Norwegja i Hiszpanja wycofały się — walczy o puchar Hamilton — Russell'a 20 drużyn.

Życzymy naszym reprezentantom powtórzenia sukcesu z roku 1930.

1) Zaznaczamy, że powyższego poglądu nie podzielamy i notujemy go tylko z obowiązku dziennikarskiego (Redakcja).

Spis drużyn, uczestniczących w turnieju w kolejności wylosowanych numerów oraz skład drużyn w kolejności zgłoszonej przez Związki

1. Polska — Dr. Tartakower, P. Frydman, M. Najdorf, H. Friedman, K. Makarczyk.
2. Danja — E. Andersen, Bjoern Nielsen, J. Enevoldsen, J. Nielsen, E. Soerensen.
3. Austrja — Grünfeld, R. Spielmann, E. Eliskases, H. Müller, Podhorzer.
4. Finlandja — E. Böök, B. Rasmussen, I. Solin, R. Krogius, R. T. Salo.
5. Litwa — V. Mikénas, S. Machtas, J. Vistaneckis, P. Vaitonis, M. Luckis.
6. Estonja — P. Keres, G. Friedeman, Leo Laurentius, Ilmar Raud, F. Kibberman.
7. Palestyna — H. Foerder, Dawid Enoch, J. Dobkin, Victor Winz, M. Czerniak.
8. Rumunja — H. Silberman, Traian Ichim, Dr. N. Brody, S. Erdely, T. Popa.
9. Anglja — W. Winter, Sir G. A. Thomas, D. Alexander, H. E. Atkins, H. Golombek.
10. Czechosłowacja — S. Flohr, K. Opocensky, Prof. J. Reifir, Dr. K. Treybal, J. Pelikan.
11. U. S. A. — R. Fine, F. J. Marshall, A. Kupchik, A. W. Dake, I. Horowitz.
12. Węgry — L. Steiner, A. Lilienthal, K. Havasi, Szabo, Pál Réthy.
13. Szwecja — G. Stahlberg, G. Stolz, E. Lundine, Danielsson, E. Larsson.
14. Włochy — A. Sacconi, M. Monticelli, Rosseli Del Turco, M. Romi, M. Napolitano.
15. Irlandja — Brian Reily, J. Creevey, J. J. O'Hanlon, T. G. Cranston, A. de. Burca.
16. Francja — Dr. A. Alechin, L. Betbéder, A. Muffang, V Kahn, M. Rajzman.
17. Łotwa — V. Petrov, F. Apšenieks, M. Feigin, N. R. Hasenfuss, A. Krumin.
18. Szwajcjarja — M. Naegeli, H. Grob, Michel, Dr. Stachelin, F. Gygli.
19. Jugosławja — Dr. M. Vidmar, Vasja Pirc, Boris Kostić, Dr. Trifunović, E. König.
20. Argentyna — R. Grau, J. Bolbochan, Isaias Pleci, C. H. Maderna.

Wyniki rozgrywek olimpijskich

Wyniki rozgrywek olimpijskich po sześciu rundach przedstawiają się następująco:

1) Szwecja 16 i pół pkt., 2) Polska 16, 3) Jugosławja 15, 4) Czechosłowacja 15, 5) Austrja 14 i pół, 6) Stany Zjednoczone 14 i pół, 7) Węgry 14 (1), 8) Anglja 14, 9) Francja 13, 10) Łotwa 12 i pół, 11) Palestyna 12 i pół, 12) Finlandja 12, 13) Estonja 12, 14) Litwa 12, 15) Argentyna 11 i pół, 16) Rumunja 10 i pół, 17) Danja 9, 18) Włochy 6 i pół (1), 19) Szwajcarja 4 i pół, 20) Irlandja 3 i pół.

Partje z Olimpiady

I RUNDA. 16.8.1935.

ANDERSEN (Danja) — PIRC (Jugosławja).

1) d2—d4, d7—d5. 2) Sg1—f3, Sg8—f6. 3) c2—c4, c7—c6. 4) Sb1—c3, d:c4. 5) e2—e3, b7—b5. 6) a2—a4, b5—b4. 7) Sc3—b1, e7—e6. 8) Gf1:c4, Gf8—e7. 9) Hd1—e2, a7—a5. 10) 0—0, 0—0. 11) Sb1—d2, Ge8—a6. 12) e3—e4, Hd—b6. 13) e4—e5, Sf6—d5. 14) Sd2—e4, Ga6:e4. 15) He:c4, Hb6—a6. 16) Hc4—c2, Sb8—d7. 17) Gc1—g5, G:g5. 18) Sf3:g5, h7—h6. 19) Se4—c5, h6:g5. 20) Sc5:a6, Wa8—a6. 21) Hc2—d2, c6—c5. 22) d4:c5, Wa6—c6. 23) Hd:g5, Wf8—c8. 24) Wf1—c1, Sd7:c5. 25) h2—h4, Sc5—b3. 26) We1:c6, Wc8:c6. 27) Wa1—d1, Kg8—h7. 28) f2—f4, g7—g6. 29) f4—f5, g6:f5. 30) h4—h5, We6—c4. 31) Wd1:d5, e6:d5. 32) h5—h6, Wc4—g4. 33) Hg5:f5+, Wg4—g6. 34) Hf5:f7+, Kh7:h6. 35) Hf7:d5, czarne się poddają.

STOLTZ (Szwecja) — ICHIM (Rumunja).

1) d2—d4, Sg8—f6. 2) Sg1—f3, d7—d5. 3) c2—c4, c7—c6. 4) Sb1—c3, e7—e6. 5) Gc1—g5, Gf8—e7. 6) e2—e3, 0—0. 7) Hd1—c2, Sb8—d7. 8) Wa1—d1, h7—h6. 9) Gg5—h4, a7—a6. 10) Gf1—e2, d5:c4. 11) Ge2:c4, b7—b5. 12) Gc4—e2, Ge8—b7. 13) 0—0, Hd8—b6. 14) Sf3—e5, Wf8—e8. 15) Se5:d7, Sf6:d7. 16) Gh4:e7, We8:e7. 17) Sc3—e4, Wa8—d8. 18) f2—f4, f7—f5. 19) Se4—f2, Wd8—c8. 20) b2—b4, a6—a5. 21) a2—a3, a5:b4. 22) a3:b4, Wc8—a8. 23) Wd1—a1, Sd7—f6. 24) Ge2—f3, We7—e8. 25) Sf2—d3, Sf6—d7. 26) Wa1—a8, Gb7:a8. 27) Gf3—h5, We8—e7. 28) Wf1—c1, Kg8—h7. 29) Gh5—f3, Sd7—b8. 30) Sd3—c5, Sb8—d7. 31) Se5:d7, We7:d7. 32) Hc2—a2, Wd7—a7. 33) Ha2:e6, g7—g6. 34) g2—g4, f5:g4. 35) Gf3—e4, Wa7—g7. 36) f4—f5, g6:f5. 37) Ge4:f5+, Kh7—h8. 38) He6:h6+. Czarne się poddają.

NAPOLITANO (Włochy) — WINZ (Palestyna).

1) d2—d4, c7—c5. 2) d4—d5, e7—e5. 3) e2—e4, d7—d6. 4) Gf1—d5, g7—g6. 5) Sg1—f3, Gf8—g7. 6) Ge1—g5, Sg8—e7. 7) Sb1—c3, a7—a6. 8) a2—a4, h7—h6. 9) Gg5—e5, 0—0. 10) Hd1—d2, Kg8—h7. 11) h2—h4, Gc8—g4. 12) Sf3—h2, Gg4—d7. 13) f2—f4, e5:f4. 14) Ge3:f4, f7—f5. 15) 0—0—0, Hd8—c7. 16) h4—h5, g6—g5. 17) Gf4—e3, b7—b5. 18) e4:f5, Gd7:f5. 19) Wd1—f1, b5—b4. 20) Gd5:f5+, Se7:f5. 21) Sc3—e2, Kh7—h8. 22) g2—g4, Sf5:e5. 23) Wf1:f8+, Gg7:f8. 24) Hd2:e3, Sb8—d7. 25) Wh1—f1, Sd7—e5. 26) Se2—g5, Hc7—d7. 27) b2—b3, Wa8—e8. 28) He3—e4, c5—c4. 29) He4—f5, Hd7—c7. 30) Ke1—b1, c4:b3. 31) Wf1—c1, b5—b2. 32) Kb1:b2, Hc7—c3+. Białe się poddają.

II RUNDA 17.8.1935.

SPIELMANN (Austria) — PIRC (Jugosławja).

1) d2—d4, Sg8—f6. 2) c2—c4, e7—e6. 3) Sb1—c3, d7—d5. 4) Ge1—g5, Gf8—e7. 5) e2—e3, 0—0. 6) Sg1—f3, Sb8—d7. 7) Wa1—c1, c7—c6. 8) a2—a3, Wf8—e8. 9) Hd1—c2, a7—a6. 10) h2—h3, h7—h6. 11) Gg5—f4, c6—c5. 12) c4:d5, e6:d5. 13) Gf1—e2, c5—c4. 14) g2—g4, Sd7—f8. 15) Sf3—e5, Sf8—e6. 16) Gf4—g3, Se6—g5. 17) f2—f3, Ge7—f8. 18) h3—h4, Sg5—e6. 19) f3—f4, Sf6—d7. 20) g4—g5, Sd7:e5. 21) f4:e5, h6:g5. 22) h4:g5, g7—g6. 23) Ge2—f3, Hd8:g5. 24) Hc2—f2, Se6:d4. 25) Gf3:d5, Sd4—f5. 26) Sc3—e4, czarne się poddały.

GRAU (Argentyna) — FINE (USA).

1) d4, Sf6. 2) c4, e6. 3) Sc3, Gb4. 4) g3, G:c5. 5) bc3, 0—0. 6) Gg2, d6. 7) Sf3, Sc6. 8) 0—0, Sa5. 9) Hd3, He7. 10) Sd2, e5. 11) Wb1, Wb8. 12) Ga3, b6. 13) c5, Wd8. 14) cd6, cd6. 15) de5, H:e5. 16) f4, Hh5. 17) e4, Gg4. 18) Wf—e1, Sb7. 19) Ha6, Sc5. 20) Hf1, Gc8. 21) Gf3, Hh6. 22) G:c5, d:c5. 23) Wb—d1, Gb7. 24) c4, Sd7. 25) e5, G:f3. 26) H:f3, He6. 27) f5, He7. 28) Hf4, Sf8. 29) Se4, W:d1. 30) W:d1, Wd8. 31) Wd5, He8. 32) Hg5, Sd7. 33) W:d7 i czarne poddają.

Dr. ALJECHIN (Francja) — KERES (Estonja).

1) e4, e5. 2) Sf3, Sc6. 3) Gb5, a6. 4) Ga4, Sf6. 5) 0—0, d6. 6) c3, Gd7. 7) d4, Ge7. 8) d5, Sb8. 9) Gc2, h6. 10) c4, Hc8. 11) Se1, g3. 12) Sc3, Sh5. 13) Se2, Sf4. 14) Sg3, c6. 15) Sf3, c:d. 16) G:f4, g:f. 17) c:d5, G:f5. 18) e:f5, Sd7. 19) Wc1, Hd8. 20) Ga4, Wc8. 21) Se1—f3, b5. 22) Gb3, Sd7—c5. 23) Gc2, a5. 24) He2, Kf8. 25) Gd3, Hd7. 26) Sf3—d2, Wh—g8. 27) Gb1, Hb7. 28) Hf3, Wc—e8. 29) Wc:e5, d:c5. 30) d6, H:f3. 31) d:e7+, We:e7. 32) S:f3, c4. 33) S—d2, e3. 34) f:e3, f:e3. 35) S—e4, We—d7. 36) Wf—e1, e2. 37) Gb1—e2 i czarne poddają.

SERENSEN (Danja) — MAKARCZYK (Polska).

- 1) e2—e4, e7—e5. 2) Sg1—f3, Sb3—c6. 3) Gf1—b5, a7—a6. 4) Gb5—a4, b7—b5. 5) Ga4—b3, Sc6—a5. 6) 0—0, d7—d6. 7) d2—d3, Sg8—e7. 8) Sf3—g5, Sa5:b5. 9) a:b3, f7—f6. 10) Sg5—f3, Se7—g6. 11) Sf3—e1, Gf—e7. 12) Sbl—c5, c7—c6. 13) Sc3—e2, d6—d5. 14) Ge1—e3, f6—f5. 15) e:f5, Gc8:f5. 16) f2—f4, 0—0. 17) f:e5, Sg6:e5. 18) h2—h3, Ge7—d6. 19) Se2—d4, Gf5—d7. 20) Sd4—f3, Hd8—e8. 21) Ge3—d4, Se5—g6. 22) Sf3—d2, Sg6—f4. 23) Wf1—f2, c6—c5. 24) Wf2:f4, Wf8:f4. 25) Gd4—f2, He8—g6. 26) Gf2—e5, Wf4—f7. 27) g2—g4, d5—d4. 28) Ge3—f2, h7—h5. 29) Se1—g2 h:g4. 30) h5—h4, g4—g5. 31) Gf2—e1, Hg6—f5 i białe poddają.

III RUNDA 18.8.1935.

FOERDER (Palestyna) — Dr. ALECHIN (Francja).

- 1) Sf3, Sf6. 2) e3, b6. 3) b3, Gb7. 4) Gb2, g6. 5) c4, Gg7. 6) Sc3, 0—0. 7) Ge2, c5. 8) 0—0, Sc6. 9) d4, c:d4. 10) S:d4 s:d4. 11) H:d4, Se4. 12) Hd3, d6. 13) Gf3, f5. 14) Wa—b1, Se5. 15) Hd2, G:f3. 16) g:f, f4. 17) Sd5, e5. 18) e:f, Hh4. 19) Kh1, Hh3. 20) He2, Wa—c8. 21) Wb—e1, e4. 22) Wg1, G:b2. 23) Wg5, Wh4. 24) Wg4, e:f. 25) H:e8, H:g4 białe się poddają.

LILIENTHAL (Węgry) — MARSHALL (Stany Zjedn.)

- 1) d2—d4, Sg8—f6. 2) c2—c4, e7—e6. 3) Sbl—c3, Gf8—b4. 4) Hd1—c2, g7:f6. 9) e2—e3, Gb4:c5. 10) Gf—e2, d7—d5. 11) 0—0, d5:c4. 12) Ge2:c4, Ge5—e7. 13) Wa1—d1, a7—a6. 14) Sf3—d4, Sc6:d4. 15) e3:d4, b7—b5. 16) Gc4—b3, b5—b4. 17) Sc3—e2, Gc8—b7. 18) d4—d5, Wa8—c8. 19) He2—e4, Wf8—d8. 20) He4—g4+, Kg8—h8. 21) Hg4—h5, Kh8—g7. 22) Wd1—d3, Ge7—d6. 23) Wd3—h3, Kg7—f8. 24) Hh5—h6+, Kf8—e7. 25) d5:e6, Wd8—g8. 26) Se2—g3, Gd6:g3. 27) h2:g3, Gb7—d5. 28) e6:f7, Gd5:b3. 29) f7:g8, Gd3:g8. 30) Hh6—g7+ i czarne poddają.

DAKE (U.S.A.) — SZABO (Węgry).

- 1) e4, e5. 2) Sf3, e6. 3) d4, c:d4. 4) Sf:d4, Sg—f6. 5) Sb—c3, Gb4. 6) Sd—b5, d5. 7) e:d5, a6. 8) Hd4, Ge7. 9) d6, a:b5. 10) S:b5, Sb—c6. 11) Hd1, Gf8. 12) Ge3, Sd5. 13) Ge3, b6. 14) c4, b:c5. 15) c:d5, Ha5. 16) Hd2, Sd4. 17) b4, Ha4. 18) Sc7, Kd8. 19) Wa—c1, Wa—b8. 20) b:c5, e:d5. 21) S:d5, Gf5. 22) Gd3, G:d5. 23) H:d5, Ha5+. 24) Hd2, Wa8. 25) Sb4, Wb8. 26) Sd5, H:d2. 27) K:d2, g6. 28) Se5, Gh6+. 29) Kd3, G:c1. 30) W:c1, Sf5. 31) S:f7+, Kd7. 32) S:h8, W:h8. 33) g4, Sh6. 34) We1, Kc6. 35) Kd4, Wa8. 36) We7, Wa4+. 37) Kc3, K:c5. 38) d7, Wc4+. 39) Kb3, Wd4. 40) h3, Sg8. 41) We8, W:d7.

- 42) W:g8, Wd5+. 43) Kb2, W:h5. 44) Wf8, Wh4. 45) f3, Wh1. 46) Kc3, h5.
 47) Wf6, h:g4. 48) f:g4 Wh3+. 49) Kb2, g5. 50) Wf5+, Kb4. 51) Kc2, Kc4.
 52) Kd2 Kd4. 53) Ke2, Wa3. 54) W:g5, Ke4. Remis.

Mgr. Jerzy Stelmasiak

B l o k a d a

w/g A. Nimzowitscha

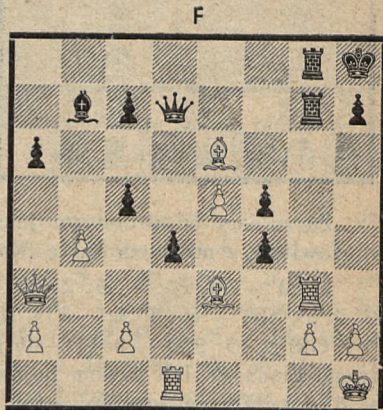
Ciąg dalszy

Jak prawdziwa lawina — falanga pionowa spada na obóz nieprzyjaciela, grzebiąc i zostawiając całą jego pozycję w gruzach. Czy warto mnożyć przykłady? Mała partja nam wystarczy (białe — Nimzowitsch, czarne — Zwolennik, białe grały z przeddatkiem wieży a1, pion a2 — przesunięty na pole a3):

1. e2 — e4, e7 — e5; 2. Sg1 — f3, Sb8 — c6; 3. Gf1 — c4, Gf8 — c5;
 4. c2 — c3, Sg8 — f6; 5. d2 — d4, e5 × d4(?); 6. c5 × d4, Gc5 — b6 (czarne dopuściły do zaisnienia groźnej lawiny pionowej w centrum); 7. d4 — d5
 Sc6 — e7; 8. e4 — e5, Sf6 — e4; 9. d5 — d6, c7 × d6; 10. e5 × d6, Se4 × f2;
 11. Hd1 — b3 (blokujący pion d6 tak dalece ścieśnia, grę czarnych że mimo zysku wieży, nie są one w stanie utrzymać partji); 11... Sf2 × h1;
 12. Gc4 × f7+, Ke8 — f8; 13. Gc1 — g5. Czarne się poddały.

Chodzi przytem w danym wypadku nietylko o *postęp* burzliwej lawiny pionowej —; bezpośrednio po niej następuje skuteczny i zwycięski atak figur, których siłę aktywną ograniczały własne (!) piony; dzięki awansowi pieszków figury te zyskują pełnię aktywności. Przykładem — już demonstrowany djagram C (Nr. 2 Wiad. Szachowych) ¹⁾. Przebieg gry był następujący:

- ... 28. Gc5 — e3. c6 — c5!; 29. Wf3 — g3 ²⁾, d5 — d4; 30. Hc — a3, g6 — g5 (lawina idzie!); 31. Ge2 — c4 (ażeby się pozbyć „nienawistnego blokiera“ — Se6) 31... g5 × f4; 32. Gc4 × e6 ... (patrz djagr. F.).



¹⁾ Przykład z partji Leonhard — Nimzowitsch (San-Sebastian, 1912).

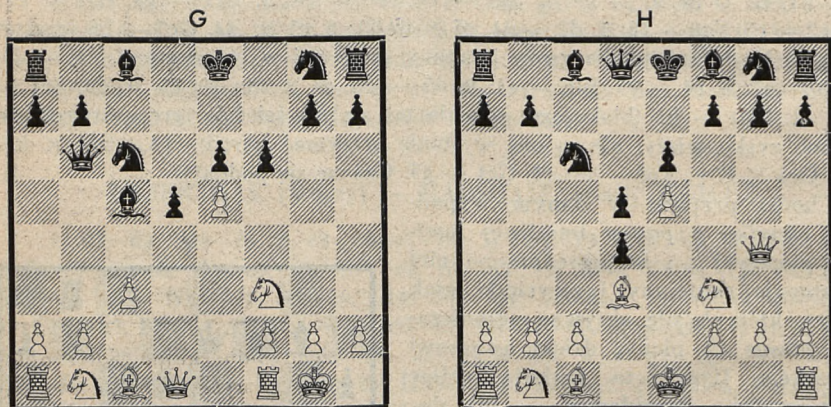
²⁾ Najlepiej byłoby b4 × c5, d5 — d4; Wd1 × d4!, Se6 × d4; Gc5 × d4, Gb7 × f3; Gc2 × f3 i białym zost. 2 gońce i 2 piony przeciw 2 wieżom.

Zapóźno! Niezrównana pozycja czarnych figur, którym dotychczasowe postępy falangi pionowej nadały pełną wartość bojową pozwalają na efektowne zakończenie partji:

32. Gb7 × g2 +!; 33. Kh1 — g1 [źle byłoby Kh1 × g2 (W × g2?, Hc6!), Hd7 — c6+; Kg2 — f1, f4 × g3; Gc6 × g8, g3 × h2 i wygr.]; 33. Hd7 × e6; 34. Ge3 × f4, Gg2 — b7; 35. b4 × e5, He6 — d5 i czarne wygrały ¹⁾.

Jaki jest ratunek? *Pierwsze* i naczelne zadanie: niedopuszczyć do zaistnienia, u przeciwnika ruchomej lawiny pionowej. Środkiem *blokada!* Pełna napięcia i dramatyczna ta walka nejednokrotnie sprowadza się do debiutu i maleńki ten fragment całej partji — decyduje o zwycięstwie.

Dokonajmy króciutkiego przeglądu, który najlepiej obserwować na przykładzie gry Nimzowitscha. Jakże charakterystyczny jest sposób traktowania przezeń gry francuskiej:



Zacznijmy od prototypu jaki stanowi partja, którą grał młodzieńczy Nimzowitsch z mistrzem Salve (Karlsbad, 1911).

1. e2 — e4, e7 — e6; 2. d2 — d4, d7 — d5; 3. e4 — e5, c7 — c5; 4. c2 — c3, Sb8 — b6; 5. Sg1 — f3, Hd8 — b6; 6. Gf1 — d3, Ge8 — d7; 7. d4 × e5!; Gf8 × e5; 8. 0 — 0, f7 — f6 (czarne przypuszczają szturm do nieustępliwego piona e5. Ich hasłem bojowym odzew: „drogę pieszkowi e6“! Niestety, d. c. partji nie potwierdza ich nadziei — patrz djagr. G).

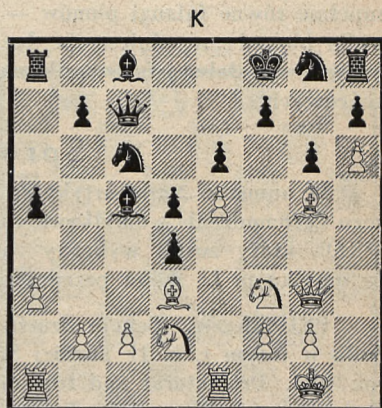
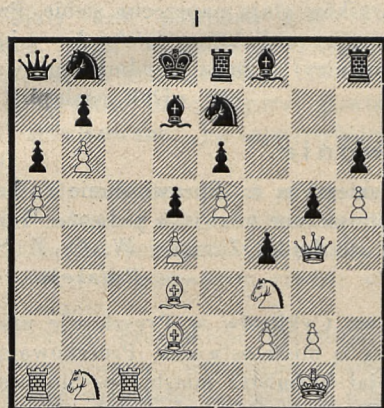
9. b2 — b4!; Gc5 — e7; 10. Gc1 — f4, f6 × e5 11. Sf3 × e5, Sc6 × e5; 12. Gf4 × e5, Sg8 — f6; 13. Sb1 — d2, 0 — 0; 14. Sd2 — f3 (biały

¹⁾ Nastąpiło jeszcze c6, G × c6; Kf2, W × g3; h × g3, Hg2+; Ke1, Gf3; H × a6, Hg1+ — białe się poddały.

wzmocnia więź blokady), Ge7 — d6; 15. Hd1 — e2, Wa — c8; 16. Ge5 — d4, Hb6 — c7; 17. Sf5 — e5 (bezwład czarnych pionów już ugruntowany; istota i d. c. partji polega na utrzymaniu tego stanu; zadanie wykonalne — w wyniku ostatecznym przyniosło młodziutkiemu N. zwycięstwo¹⁾).

Porównajmy teraz jak wygląda „zmodernizowana“ partja francuska: 1. e2 — e4, e7 — e6; 2. d2 — d4, d7 — d5; 3. e4 — e5, c7 — c5; 4. Hd1 — g4, e5 × d4; 5. Sg1—f3!, Sb8—c6; 6. Gf1—d3 — (patrz djagr. H.) — f7 — f5.

Ten warjant gry francuskiej w którym idea naczelną pozostała niezmienna od lat 25-u ... ma swych zwolenników (z naszych graczy dość często stosuje go Najdorf); niewielu jednak — niekażdy bowiem gotów jest oddać pionka, ażeby następnie.... nie grać na atak. Nimzowitsch, przywodzi go dość



często w partjach mistrzowskich i z powodzeniem. Białe mając piona mniej, grają na „osadzenie“ przeciwnika. Jest to ofiara z myślą o blokadzie. Porównajmy dwie nast. partje:

1) Białe — A. Nimzowitsch, czarne — A. Gakanson (Chrystjanja, 1922 — tu otwarcie to zastosował N. poraz pierwszy). Pierwszych 6 posunięć, jak wyżej — patrz djagr. H.; 6. f5; 7. H — g5, S — e7; 8. 0 — 0, S — g6; 9. h4, H — c7; 10. Wf1 — e1, G — d7; 11. a5, 0 — 0 — 0; 12. b4, a6; 13. h5, S — e7; 14. G — d2, h6; 15. a4, g5; 16. b5, f4; 17. H g4, S — b8; 18. c3, Wd — e8; 19. c × d4, K — d8; 20. We — c1, H — b6; 21. a5, H — a7; 22. b6, H — a8 (prawda, że podobna pozycja hetmana spotykana bywa jedynie w zadaniach — patrz djagr. I.); 23. Wc — c7, Se — f5; 24. S — c3,

¹⁾ dla zainteresowanych podajemy d. c. partji Ge8; Wa — e1, g × e5; g × e5, He6; Gd4!, Gd7; He2, Wf7; We3 b6, Wg3, Kh8; G × h7, e5 (K × h7?; Hg6); Gg6, We7; We1, Hd6; Ge3, d4; Gg5, W × c3; W × c3, d × c3; H × c3; H × c3 i t. d.

G — e7; 25. Sc × d5, Sf × d4; 26. S × d4, e × d5; 27. H × d7+ i białe matują (Se6+).

2. Białe — A. Nimzowitsch. czarne — J. Szekely (Kečskemét, 1927), Pierwszych 6 posunięć jak wyżej; 6. ... S — e7, 7. 0 — 0, Sg6; 8. We1, He7; 9. Hg5, Ge5; 10. h4, Kf8; 11. h5, Se7; 12. h6 g6; 13. a3!, a5; 14. Gg5, Sg8; 15. Sb — d2, f6 patrz djagr. K; 16. Sb3!, b6; 17. e × f6, H × g5; 18. f × g3, Gd6; 19. Gb5, Sa7; 20. Sf × d4, Kf7; 21. e4!, e5; 22. c × d5, e × d4; 23. G — e8+, Kf8; 24. f7, Gf5; 25. S × d4, Ge5; 26. Wa — d1, Sb5; 27. f × g8, H+, W × g8; 28. G × b5, Kf7; 29. d6 — czarne się poddały.

Jak powiedziano wyżej — debiut decyduje o zwycięstwie.

Ale nie zawsze. W jakże wielu otwarciach obaj partnerzy wychodzą zwycięsko z „gąszczów“ kombinacyj z nieuszczuplonymi siłami, gdzie dwie zupełnie równe falangi pionów — wojowników stają naprzeciw siebie. Prawidła blokady w odniesieniu do lawiny pionowej, która *zaistniała* mimo wszystko (w dalszej fazie walki na szachownicy) — będą przedmiotem uwag końcowych.

Dok. nastąpi.

Sprostowanie

W numerze 2-gim artykuł p. Palińskiego, p. t. „Sprawozdanie z Walnego Zgromadzenia“, omyłkowo zostało opuszczone nazwisko p. Leona Weita (PKO), który został wybrany zastępcą skarbnika Zarządu W. O. Z. Sz. Za omyłkę p. L. Weita przepraszamy

Redakcja.

PRUSZKÓW. Sekcja Szachowa T-wa Cyklistów w Pruszkowie urządziła w lutym r. b. II Turniej Szachowy o mistrzostwo m. Pruszkowa na rok 1935. Protektorat nad turniejem objął burmistrz miasta p. Stanisław Gruszczyński. W turnieju uczestniczyło 20 zawodników, ukończyło 18 z wynikiem następującym:

I miejsce i tytuł mistrza zdobył p. inż. Hauke-Bosak 17 pkt., II miejsce p. Guzowski 13 i pół pkt., III miejsce p. Leśniewski 11 i pół pkt., IV miejsce p. Małkiński 11 pkt.

Na uroczystość zakończenia turnieju przybyli goście z klubów szachowych, zorganizowanych w W. O. Z. Sz. z przeesem Okręgu p. Palińskim, pp. Łękauskim i K. Wolfgramem na czele oraz goście miejscowi. Nastąpiło rozdanie nagród, poczem p. inż. Hauke-Bosak dał seans gry jednoczesnej na 20 szachownicach z wynikiem + 17 — 1 = 2.

Z. Abramowski.

I. Czarnecki

Nowoczesna Dwuchodówka

Powszechne jest mniemanie, że ułożenie dwuchodówki nie jest rzeczą trudną i że każdy szachista, byleby mu się zechciało przysiąc faldów, takie zadanie ułoży.

W rzeczywistości sprawa wygląda nieco inaczej. Ułożono już setki tysięcy dwuchodówek, coraz piękniejszych, bardziej skomplikowanych, bardziej subtelnych. Kompozytor współczesny musi rozporządzać dużą techniką, którą nabyć można tylko dzięki dłuższej pracy.

Postaramy się omówić w artykule niniejszym zdobycze nowoczesnej dwuchodówki.

U w a g i o g ó l n e

Pozycja bierek na szachownicy musi być możliwa, t. j. taka, jaka może wyniknąć z gry. Obecność figur dorobionych jest niedopuszczalna.

Białe piony, ze względu na małą siłę działania, powodują zwykle ciężkość układu, należy ich więc o ile możliwości unikać.

Biały król powinien grać. Cały zresztą dział kompozycji (związania) opiera się na grze b. króla.

Wszystkie białe figury powinny być zużytkowane jaknajwszechstronniej.

Każde zadanie zawiera pewną myśl, jakieś założenie autora, które nazywamy ideą lub tematem. Od jakości tej idei zależy w pierwszym rzędzie wartość zadania.

Drugim czynnikiem decydującym jest opracowanie techniczne. Zadanie musi być oryginalne — bądź ze względu na treść, bądź — na formę.

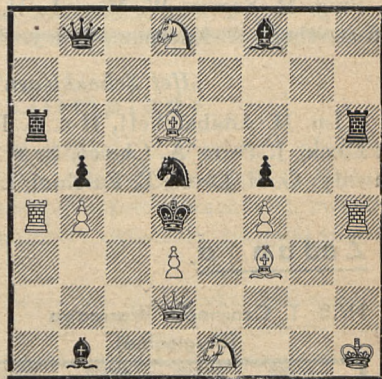
Należy się starać o jaknajpełniejsze przeprowadzenie idei zadania.

W zad. Nr. 1 po wstępie 1) Gg2! grozi 2) Sf5; obroną są posunięcia cz. Skoczek d5 (uwalnia pole cz. Królowi). Autor wyzyskał tu wszystkie możliwości, dając na każde odejście inną grę: 1) Sb6 2) Sc6+; 1) Sc7 2) Ge5+; 1) Se7 2) Ge5+; 1) Sf6 2) Se6+ 1) S : f4 2) W : f4+; 1) Se3 2) Hb2; 1) Sc3 2) Hf2+; 1) S : b4 2) W : b4+. Wadę tego zadania stanowi zato wielka ilość figur statystujących, stojących tylko po to, aby je czarny skoczek przesłał.

d. c. n.

Nr. 1.

P. Keres



1 nagr. Norsk Sjakkblad 1933.

Mecz Polska — Węgry

Warszawskie Koło Problemistów, po ukończeniu meczu z Danją, zorganizowało nową imprezę międzynarodową — mecz z Węgrami. Dnia 31 lipca upłynął termin układania zadań i 24 polskie zadania zostały wysłane do

męża zaufania, p. Büchnera z Niemiec, który po otrzymaniu również zadań węgierskich prześle je do sędziów pp. A. Chicco z Włoch i F. Nanninga z Holandji. W meczu brało udział 10 najlepszych polskich kompozytorów i możemy mieć nadzieję że wynik tej potyczki z najsilniejszym w Europie państwem zadaniowem będzie dla nas honorowy. Po rozstrzygnięciu meczu podamy obszerniejsze omówienie.

Rozstrzygnięcia konkursów na dwuchodówki

„Els Escacs a Catalunya“ 1954.

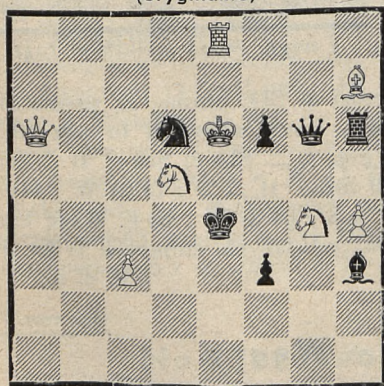
I-n. K. A. L. Kubbel; II-n. J. Peris; III-n. A. Ellerman; wzm. zaszc. E. Foschini, L. H. Persson, F. Novejarque; pochwały: F. Novejarque, J. Peris i A. F. Argüelles. *L. Tuhan-Baranowski*, A. Ellerman, M. Segers, R. Carlos; wzm. pochw. F. Mendes de Moraes, L. Valve, E. Salardini, *J. Fux*, E. Puig, M. Segers, W. May, L. H. Persson, V. Barthe i P. Moussouris, M. Adabascheff, A. Ellerman, E. i J. Pederssen.

„Het Schaakleven“ (De Problemist) 1954.

I-n. M. Adabascheff, II-n. S. Boros, III-n. L. H. Persson; wzm. zaszc. F. Fleck, J. Peris, A. Chicco, S. S. Lewmann, R. Büchner, I. Neumann; pochwały: G. H. Drese, E. Foschini, L. Apro, J. Szoghy, E. W. Nanning.

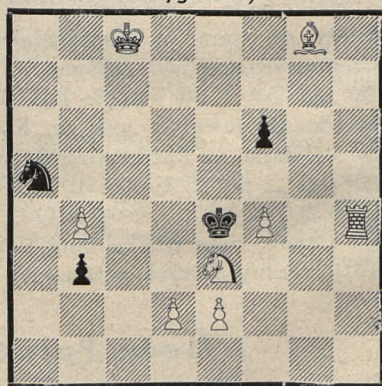
Zadania

Nr.5. T. Czarnecki, Warszawa
(oryginalne)



Mat w 2 posunięciach

Nr.6. T. Czarnecki, Warszawa
(oryginalne)



Mat w 3 posunięciach