

CENA

40 gr.

WIADOMOŚCI SZACHOWE

WARSZAWSKIEGO OKRĘGOWEGO ZWIĄZKU SZACHOWEGO

PRENUMERATAW KRAJU

kwart. . . . 1. —

półrocznie. 1.80

rocznie . . 3.50

ZAGRANICĄ

rocznie . . 6. —

WYDAWCA: Warszawski Okręgowy Związek Szachowy W-wa, Królewska 23, konto PKO 29696

REDAKTOR: Roman Paliński

REDAKCJA I ADMINISTRACJA: W-wa, Wspólna 58 m. 1, (czwartki godz. 16—17)

ADRES DLA KORESPONDENCJI: Stanisław Łekawski, W-wa Wspólna 58 m. 1

Mistrzostwo świata

Dn. 15 b. m. dr. Euwe osiągnął w 30 partii meczu o wszechświatowe pierwszeństwo, grając białymi, remis! wobec czego „pobił przeciwnika według wszelkich przepisów turnieju”¹⁾.

Dr. Aljechin przegrał mecz najmniejszym z możliwych niedoborem, bowiem wygrał tylko 8 partij, gdy tymczasem Euwe nie przegrał ani nie zremisował aż 9. Psotny chochlik Puk wykorzystał tak wyjątkową okazję niezastrzeżenia warunkami pojedynku co najmniej dwupunktowej przewagi zwycięzcy (ba, dr. Lasker zastrzegł sobie regulaminowo, że w razie rozegrania oznaczonej ilości partij i uzyskania nawet *dwóch* punktów przewagi przez „kandydata do tronu” wynik meczu jest uważany za remisowy). Puk spsoił mimo oznaczenia ilości partij na 30 i zastrzeżenia 6 wygranych. Wynik ostatniego spotkania jest wogóle przestrogą na przyszłość, szczególnie zaś nową wymowną lekcją dla szachistów słowiańskich. Pamiętamy wszyscy los Kiezierzyckiego i Czigorina... pierwszy raz mistrzowi słowiańskiemu przypadło berło w udziale...

Wielu jest powołanych, niewielu — wybranych. Gdy gaśnie genjusz, smutna jest szarzyzna otoczenia, ale trudno.

Dzięki zdobyczom kultury mamy możliwość, sięgnąwszy na półkę, wskrzesić przepych Jego najbujniejszych dni. Aljechin w wywiadzie prasowym wyjeżdżając z Polski, oświadczył: „wśród współczesnych mi szachistów nie widzę swojego następcy. Następca mój żyje chyba wśród tych dzieci, które wygrały ze mną podczas simultanu w Grodnie...” — Nie jest to wykluczone. Ale jeśli zabrakło Genjusza, to pora na najtrzeźwiejszego — mistrz Capablanca ma głos!

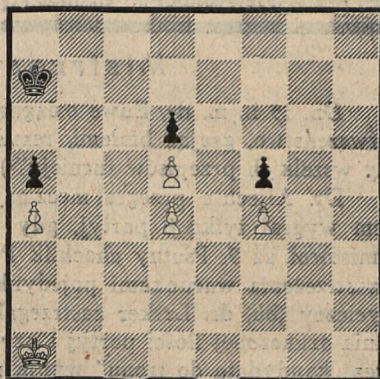
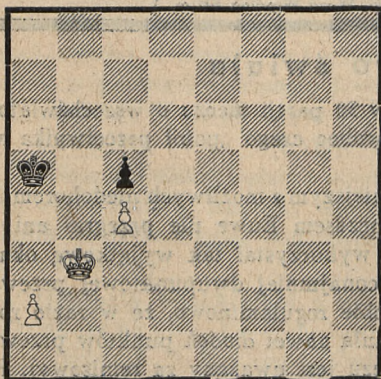
¹⁾ por. artykuł pod tym samym tytułem w 6 n-rze „Wiadomości Szachowych”.

T E O R J A

Bogdan Cwilong

O d p o w i e d n i o ś ć

Do rozwiązania końcówki Walker'a z n-ru 5, tezy sformułowane w tym n-rze nie wystarczają. Po głębszym rozważeniu tamtych koncepcyj nietrudno jest stwierdzić, iż występuje tam pewne zacieśnienie wywodów, bynajmniej nie usprawiedliwione ramami gry: jeśli mianowicie istnieją pola odpowiednie dla czarnych czemuż nie miałyby być tego samego dla białych¹⁾? Otóż przykład Walker'a uprzystępnia nam ten „drugi stopień wtajemniczenia“.



Tutaj zadaniem białych jest osiągnięcie wygranej, że nie jest to łatwe o tem przekonywują nas warjanty „próbne” np.: 1) Kc3 (łatwo widzieć, że przedarcie się na lewem skrzydle jest niemożliwe), Ka4. 2) Kd3, Kb4 remis, lub 2) Kc2, Ka3. 3) Kd3. (jeśli 3) Kb1, to Kb4), K×a2. 4) Ke4, Kb3 i białe król musi wracać, bo na 5) Kd5? nastąpi Kb4.

Spróbujmy stanąć na gruncie „odpowiedniości” więc zdejmijmy białego króla z szachownicy a czarnego postawmy np. na b4. Jaka pozycja białego króla teraz forsuje wygraną? — Kd5 i Kd3. Pierwsze jest oczywiste, bowiem w następnym ruchu biały zdobywa piona c5, drugie łatwo umotywować: 1) Kb4. 2) Kd3, Ka3. 3) Ke4, K×a2. 4) Kd5, Kb3. 5) K×c5. — Więc polu b4 odpowiadają pola d3, 5. A jakie pola odpowia-

1) Pisząc tak przyjęliśmy konwencyjną zasadę piśmiennictwa zadaniowego, która traktuje białe jako powołane do spełnienia jakiegoś wyjątkowego zadania (trudne zamiatanie, dowcipna gra remisująca etc.). Nie zmniejsza to jednakże ogólności naszych rozważań.

dają polu a2? — a2 odpowiadają pola c5 i umożliwiające zabicie piona c5 więc: a4, 5, 6, b5, 6, c6, d5, 6. A a3? — a3 jako *śasiadniemu* z a2 i b4 będą odpowiadały pola *śasiednie* z polami odpowiadającymi a2 i b4 czyli: e4, 5, 6, d6. A a4? — a4 śasiaduje z a3 i b4, więc odpowiadają mu pola: e3, 4, 5, 6, d6. A a5? — a5, jako śasiadniemu z a4 i b4 odpowiadają znów pola śasiednie do odpowiednich więc: d2, e2, 3, 4, 5, 6, d6, c6. A a6 i b6? — a6 i b6 śasiadują z polem a5, więc odpowiadać im będzie zbiór pól śasiednich z polami odpowiednimi dla a5, między innymi pola e1, 2, 3, najbliższe białego króla.

Gdyby w pozycji dagramowej ruch był na czarne, to uwzględniwszy poprzednie rozważania:

Pozycja króla czarnego	Pola odpowiednie (zajęcie których forsuje wygraną)
b 4	d 3, d 5
a 2	d 2, e 2, 3, 4, 5, 6, d 6, c 5, 6
a 3	e 3, 4, 5, 6, d 6, c 5, 6
a 4	e 4, 5, 6, d 6, c 5, 6
a 5	a 4, 5, 6, b 5, 6, d 5, 6
a, b 6	c 1, 2, 3 i inne

wygranie nie sprawiłoby nam trudności. Pozostał przeto do wynalezienia „prolog” mający przekazać posunięcie czarnym (bowiem odrazu pola forsującego wygraną a odpowiedniego do a5 biały król zająć nie może) to zadanie zaś jest w danym wypadku czystą „robotą techniczną”. Więc: 1) Ka3, Kb6. 2) Kb2, Ka5 (na 2.... Ka6 biały zajmuje jedno z pól odpowiednich c1, 2, 3). 3) Kb5 prolog skończony. 3).... Kb6. 4) Kc3 (Można i 4. Kc2), Ka5 (jeśli 4... Kc6? to 5. Kd3, Kd6: 6. Ke4, Ke6. 7. a4 etc.). 5) Kd2, to trudne posunięcie bezpośrednio wynika z tabeli. 5)... Ka4. 6) Ke3, Kb4. 7) Kd3, Ka3. 8) Ke4 i t. d.

Zachowując definicję z n-ru poprzedniego dla czarnych, postaramy się sformułować podobne określenie dotyczące białych przeto: w końcówkach, w których decydują o wyniku manewry królów szeregowi pól dostępnych dla czarnego króla przyporządkowany jest szereg zbiorów pól posiadających następującą własność: możliwość spełnienia zamierzonego przez białe zadania jest zachowana póki na dowolny, choć każdorazowo określony ruch czarnego króla, król biały staje na polu należącym do danego zbioru.

Co więcej: zadanie zamierzone przez białe jest wykonalne jeśli każdorazowo zbiór pól odpowiednich nie tylko nie jest pusty, lecz także

jeśli każdorazowo conajmniej jeden element odpowiedniego zbioru (czyli pole) jest dla białego Króla dostępny.

O ile więc z punktu widzenia zwalczania obrony czarnych interesują nas takie kombinacje posunięć, które prowadzą czarnego króla na pole nie sąsiadujące z dowolnym elementem następnego zbioru pól odpowiednich, albo na pole, któremu odpowiada zbiór pusty, o tyle przy poszukiwaniu celów nie—pustość zbiorów pól odpowiednich i *sąsiedztwo* stanowią *conditio sine qua non*.

Na zakończenie cytujemy klasyczne studjum końcówkowe, które wynikło z partii rozegranej przez dr. Emanuela Laskera i Reichhelma w r. 1901: Białe: Ka1, piony a4, d4, 5, f4; czarne: Ka7, piony a5, d6, f5. Białe zaczynają i wygrywają. Rozwiązanie tego zagadnienia wprost jest nader kłopotliwe wobec olbrzymiej ilości warjantów. Praca ta wywołała długoletnią polemikę w prasie szachowej, ona to doprowadziła arcymistrza Przepiórkę do koncepcji odpowiedniości pól, bowiem mistrz Przepiórka nie tylko, jak pisze Rabimowicz „przywiązuje wielką wagę do tej teorii“, ale jest, jeśli nie pierwszym, to przynajmniej zupełnie niezależnym jej odkrywcą.

Mistrz Przepiórka z właściwą swej specjalności prostotą (jest matematykiem) podszedł do zagadnienia, poczem rezultat dociekań opublikował w odczycie wygłoszonym w Monachjum w r. 1908. Dzięki wynalezionym (względnie: wykrytym) przez Niego stosunkom (które dziś są nie obce i Szan. Czytelnikom) grę, której nie byli w stanie rozwikłać „najlepszy w świecie“ potrafi obecnie przeprowadzić bezłednie wiele osób. Pamiętajmy tedy kogo mamy w naszym gronie! bowiem mistrza Przepiórki pozazdrościć nam może każda dyscyplina naukowa. Jego talent przystępnego wykładania rzeczy trudnych stawia Go na poziomie Flammariona i Jeansa. Szachy nie mają „gałęzi stosowanych“, przeto wielcy szachiści nie cieszą się ogólnem uznaniem i wciąż jaką są otaczani naukowcy, ale my, wtajemniczeni, wiemy co kryje w sobie układ kilku klocków na pokratkowanej desce i potrafimy ocenić iskrę talentu nawet wtedy, jeśli zadawalnia się ona temi klockami i deską.

Za rozwiązanie powyższego studjum końcówkowego nadesłane do dn. 7 stycznia 1936 r. redakcja przeznaczą 3 nagrody w postaci rocznej prenumeraty „Wiadomości Szachowych“.

**Oglądajcie turnieje drużynowe poczynszy od dn. 1.I.36 r.
Królewska 23 m. 6**

Rozgrywki klasy A—w niedzielę godz. 11.—

B—w poniedziałki g. 18.—

P A R T I J E

Z TURNIEJU DRUŻYNOWEGO W.O.Z.Sz.

Nr. 58.

Klasa A. Rok 1935/36.

Białe
Dzikowski
(Osadnicy)

Czarne
Tytor
(Mon. Tytoniowy)

FRANCUSKA

- | | |
|-----------|--------|
| 1. e2—e4 | e7—e6 |
| 2. d2—d4 | d7—d5 |
| 3. Sb1—c3 | Gf8—b4 |
| 4. e4×d5 | e6×d5 |
| 5. Gf1—d3 | Sg8—e7 |
| 6. Sg1—f3 | Gc8—g4 |
| 7. Gc1—e3 | Sb8—d7 |
| 8. h2—h3 | |

Białe, grając w 4 pos. e×d, powinny teraz roszować, poczem stanowisko Gońca na 64 okazałoby się niekorzystne.

- | | |
|----------|--------|
| 8. | Gg4—h5 |
| 9. g2—g4 | |

Bezczelowy atak.

- | | |
|------------|--------|
| 9. | Gh5—g6 |
| 10. Hd1—d2 | Sd7—f6 |
| 11. Sf3—e5 | Sf6—e4 |
| 12. Gd3×e4 | Gg6×e4 |
| 13. f2—f3 | Ge4—g6 |
| 14. 0—0—0 | c7—c6 |
| 15. Se5—d3 | Gg6×d3 |
| 16. Hd2×d3 | Hd8—a5 |
| 17. Kc1—b1 | Gb4×c3 |

Ta wymiana jest korzystna dla czarnych, otrzymują bowiem lepszą końcówkę.

- | | |
|------------|---------|
| 18. Hd3×c3 | Ha5×c3 |
| 19. b2×c3 | Ke8—d7! |
| 20. Ge3—f4 | Se7—g6 |

- | | |
|-------------|--------|
| 21. Gf4—g3 | Wa8—e8 |
| 22. Wd1—e1, | h7—h5 |
| 23. g4—g5 | |

Oczywiście po g×h5 białe rozbijają zupełnie swe piony, po innych zaś posunięciach czarne otrzymują przewagę, np. 23. Kc1, h×g4 24. h×g4, W×h1 25. W×h1, Wd3 26. Wh?, W×c3 27. W×g7, W×f3.

- | | |
|-------------|--------|
| 25. | h5—h4! |
| 24. Gg3—e5. | |

Jeśli 24. Gf2 to We6! 25. W×e6, K×e6 26. We1+, Kf5 i czarne zdobędą piona „f” lub linję „b”. Jeżeli zaś 24. Gh2, nastąpi W×e1, W×e1, We8 26. We8, K×e8 27. Kc1, (konieczne) Ke7 28. Kd2, Ke6 29. Ke3, Kf5, 30. f4, a5, 31. Kf3, b5 32. Ke3, Sf8! 33. Gg1, Se6 34. Gh2, a4 35. Kf3 (na 35 a3? g6!) 36.... S×d4!! 37. c×d4, b4!! i wygrywa.

- | | |
|-------------|--------|
| 24. | Sg6×e5 |
| 25. We1×e3? | |

d×e5 było lepsze, chociaż i wtedy Król wchodzi przez e6 na f5.

- | | |
|------------|--------|
| 25. | We8×e5 |
| 25. d4×e5 | Kd7—e6 |
| 27. f3—f4 | Ke6—f5 |
| 28. Wh1—f1 | Wh8—d8 |
| 29. Kb1—b2 | d5—d4 |

Decydujące przebicie się.

- | | |
|------------|--------|
| 30. c3×d4 | Wd8×d4 |
| 31. Kb2—c3 | e6—c5 |

Ostatnie posunięcie białych kryje w sobie pułapkę; jeśli bowiem 31....

W×f4? 32. W×f4, K×f4 33. g6! i 34. e5—e6 f7×e6
 białe wygrywają. 35. Wf5—e5 Wd4×f4
 32. a2—a3 g7—g6 36. Kc3—d3 e6—e5.
 Jeszcze teraz nie można bić na f4. Białe poddały się. (Uwagi St. Ty-
 33. Wf1—f3 b7—b5 tora).

Z MECZU O MISTRZOSTWO ŚWIATA.

Nr. 59.

Partja 4.

DR. M. EUWE — DR. A. ALJECHIN.

1) d2—d4, Sg8—f6; 2) c2—c4, g7—g6; 3) Sb1—c3, d7—d5; 4) Dd1—b3, d5×c4; 5) Db3×c4, Gf8—g7; 6) Ge1—f4, c7—c6; 7) Wa1—d1, Dd8—a5; 8) Gf4—d2, b7—b5; 9) Dc4—b3, b5—b4; 10) Sc3—a4, Sb8—a6; 11) e2—e3, Gc8—e6; 12) Db3—c2, 0—0; 13) b2—b3, Wa8—b8; 14) Gf1—d5, Wf8—c8; 15) Sg1—e2, c6—c5; 16) Gd3×a6, Da5×a6; 17) Sa4×c5, Da6—b5; 18) Se2—f4, Ge6—g4; 19) f2—f3, e7—e5; 20) Sf4—d3, e5×d4; 21) f3×g4, d4×e3; 22) Gd2×e3, Sf6×g4; 23) Ge3—f4, Gg7—c3+; 24) Wd1—d2, Wc8×e5; 25) Sd3×c5, Db5×c5; 26) Gf4×b8, Dc5—e7+; 27) Ke1—d1, Sg4—e3+; 28) Kd1—c1, Se3×c2; 29) Wd2×c2, h7—h5; 30) Wh1—d1, Gc3—g7; 31) h2—h3, a7—a5; 32) Gb8—f4, De7—e4; 33) Gf4—c7, De4—e3+; 34) Kc1—b1, a5—a4; 35) b5×a4, b4—b3; 36) a2×b5, De3×b5+; 37) Kb1—c1, Gg7—h6+; 38) Wd1—d2, Db3×a4; 39) Gc7—e5, Kg8—h7; 40) Ge5—c3, Da4—b5; 41) Gc3—d4, Db5—e2; 42) g2—g4, De2—e1+; 43) Kc1—b2, Gh6×d2; 44) Wc2—c8, Gd2—c1+. Białe poddały się. Czas: białe 2 godz. 30 min., czarne 1 godz. 45 min.

Nr. 60.

Partja 5.

DR. A. ALJECHIN — DR. M. EUWE.

1) e2—e4, e7—e6; 2) d2—d4, d7—d5; 3) Sb1—c3, Gf8—b4; 4) Sg1—e2, d5×e4; 5) a2—a3, Gb4—e7; 6) Sc3×e4, Sb8—c6; 7) Gc1—e3, Sg8—f6; 8) Se2—c3, 0—0; 9) Se4—g3, b7—b6; 10) Gf1—e2, Gc8—b7; 11) 0—0, Dd8—d7; 12) Dd1—d2, Wa8—d8; 13) Wf1—d1, Dd7—c8; 14) Dd2—e1, e6—e5; 15) d4—d5, Sc6—d4; 16) Ge3×d4, e5×d4; 17) Wd1×d4, c7—c5; 18) Wd4—a4, Sf6×d5; 19) Ge2—g4, Dc8—c7; 20) Wa4×a7, Sd5×c5; 21) b2×c3, Wd8—a8; 22) Wa7×b7, Dc7×b7; 23) Gg4—f3, Db7—d7; 24) Gf3×a8, Wf8×a8; 25) De1—e4, Wa8—a4; 26) De4—e2, Ge7—f8; 27) h2—h3, Dd7—e6; 28) De2×e6, f7×e6; 29) Wa1—b1, Wa4×a3; 30) Sg3—e4, Wa3—a6; 31) Kg1—f1, Gf8—e7; 32) Kf1—e2, Kg8—f7; 33) Ke2—e3, Ge7—d8; 34) Wb1—d1, Kf7—e7. Remis. Czas: białe 1 godz. 55 min.; czarne 2 godz. 17 min.

Nr. 61.

Partja 7 *).

dr. Aljechin

1. e2—e4

2. d2—d4

3. Sb1—c3

4. Sg1—e2

5. a2—a3

dr. Euwe

e7—e6

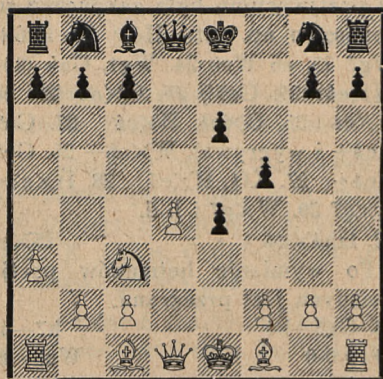
d7—d5

Gf8—h4

d5×e4

Gb4—e7

Próby zatrzymania „srebrnej łyżeczki“ e4 dawały opłakané rezultaty: 5... G×c3 + 6. S×c3, f5



1. Maróczy — dr. Seitz, Győr 1924:
7. Gc4, Sf6. 8. Gg5, 0-0. 9. Hd2, Sc6.
10. 0-0-0, Kh8. 11. f3.

2). Thomas — Nimcowicz, Mar-
rienbad 1925: 7. Gf4, Sf6. 8. f3, 0-0. 9
fe, S×e4.

3) Canal — Pikler, Budapeszt
1934: 7. f3, ef. 8. H×f3, Hh4+. 9. g3,
H×d4. 10. Sb5, He5+. 11. Ge2, Sa6.
12. Gf4, He5. 13. b4, He7. 14. Sd4, Sb8.
15. Gb5+, e6. 16. S×c6.

4) Aljechin — Nimcowicz, Vel-
desz 1931: 7. f3, ef. 8. H×f3, H×d4.
9. Hg3, Sf6. 10. H×g7, He5+ (lepsze
Wg8). 11. Ge2, Wg8. 12. Hh6, Wg6.

13. Fh4, Gd7. 14. Gg5, Gc6. 15. 0-0-0,
G×g2 (lepsze Sb—d7). 16. Wh—e1,
Ge4. 17. Gh5, S×h5. 18. Wd8+.

6. Sc3×e4

Sb8—c6

7. g2—g4

Posunięcie nowe, ale błędne. Oba-
la je 7... e5, na co białe nie mają
zadawalającej odpowiedzi (na 8. d5
następuje 8... Sd4. 9. S×d4, H×d5 z
utrzymaniem piona np. 10. Hf3, ed!
(podał Flohr) i białe nie mają do-
statecznej rekompensaty, byłoby nie
dobrze 10... H×d4 bo nastąpi 11. c5,
Hd7. 12. Gc4 z silnym atakiem; je-
śli białe uchylają się od powyższego
przez 9. S2—c3, to ich stanowisko
jest pozycyjnie nie do utrzymania.
zaś po 9. S2—g3, H×d5 10. c3, G×g4
11. H×g4, Sc2+. 12. Ke2, S×a1. 13.
H×g7, 0-0-0 z przemożnym atakiem.

7. ...

b7—b6

Euwe nie wybrał najlepszej od-
powiedzi. Rozwija się spokojnie.

8. Gf1—g2

Gc8—b7

9. c2—c3

Sg8—f6

10. Se2—g3

0—0

Posunięcie ryzykowne, zasługuwa-
ło na uwagę 10... Hd7 aby przygo-
tować długą rozsadę.

11. g4—g5

Sf6×e4

12. Sg3×e4

Kg8—h8

13. Hd1—h5

Hd8—e8

14. Se4—f6

Skoczek wkracza na f6 mimo o-
ciejścia króla! Ofiara piona przed-
sięwzięta tem posunięciem ma na
celu zmniejszenie odporności czar-
nego skrzydła królewskiego. Łatwo
widzieć, iż figura jest nie do utrzy-

*) partja 6 patrz Nr. 6 Wiadomości Szachowych.

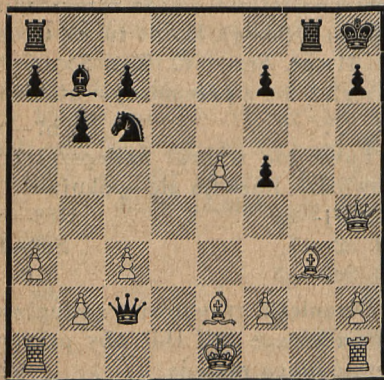
mania: 14... gf 15. gf, $G \times f6$? 16. $Ge4$; zaś po dobrem 15... $Sa5$ 16. fe, $H \times e7$ 17. $G \times b7$, $S \times b7$ 18. $Gf4$ i po długiej roszadzie białe za pioną otrzymały atak.

14. $Ge7 \times f6$
15. $g5 \times f6$ $g7 \times f6$
16. $Hh5-h4$ $He8-d8$
17. $Gc1-f4$

Z groźbą 18. $G \times c7$, $H \times c7$ 19. $H \times f6+$, $Kg8$ 20. $Wg1$ etc.

17. $e6-e5$
18. $Gf4-g3$ $f6-f5$
19. $d4 \times e5$ $Wf8-g8$
20. $Gg2-f3$

Dwudzieste posunięcie Aljechina jest słabe, można było grać z prze-



wagę 20. $Hh3$.

20. $Hd8-d3$
21. $Gf3-e2$ $Hd3-e4$

Białe nie mogły: 21. $G \times c6$ (z groźbą: 21... $G \times c6$ 22. $Hf6+$ i 23. $H \times c6$)

wobec 21... $Ga6!$, ale dwudzieste pierwsze posunięcie Euwego jest decydującym błędem. Czarne powinny były szukać kont szans przez 21... $He2!$

Wspaniałe powikłania i kombinacje, które dopuszcza ta pozycja nie dawały spokoju przez przeciąg całego dnia Laskerowi, Aljechinowi, Flohrowi i innym. Owocem ich całodziennego trudu było mniemanie, iż partja winna była zakończyć się remisowo np. 21... $Hc2$ 22. $Hf6+$, $Wg7$ 23. $e6$ $We8$ 24. $Wg1$, $Ga6$ (24... $W \times e6$? 25. $Ge5!$) 25. $G \times a6$ (25. $c4$, $G \times c4$ 26. $G \times c4$, $H \times c4$ 27. $Ge5$, $He4+$ i wygrywa), $W \times e6+$ 26. $Ge5$, $He4+$ 27. $Kf1$, $H \times e5$ 28. $H \times g7+$ $H \times g7$ 29. $W \times g7$ i t. d.

22. $Hh4 \times e4$ $f5 \times e4$

Po wymianie hetmanów partja czarnych jest przegrana.

23. $Gg3-h4$ $h7-h6$
24. 0-0-0 $Wa8-e8$
25. $Gh4-f6+$ $Kh8-h7$
26. $f2-f4$ $e4 \times f3$ e.p.
27. $Ge2 \times f3$ $Sc6-a5$

Dwudzieste trzecie, szóste i siódme posunięcie Aljechina są bardzo mocne. 28. $G \times b7$, $S \times b7$ 29. $Wd7$, $Sc5$ 30. $W \times f7+$ $Kg6$ 31. $W \times c7$, $Sd3+$ 32. $Kb1$, $Kf5$ 33. $Wd1$, $S \times e5$ 34. $Wf1+$, $Ke4$ 35. $W \times a7$, $Sc4$ 36. $Wd7$, $Ke3$ 37. $We1+$, $Kf3$ 38. $W \times e8$, $W \times e8$ 39. $Wd4$, $Se3$ 40. $Wh4$, $Sf5$ 41. $Wb4$ poddał.

K R O N I K A

Warszawa. Stan rozgrywek turniejów drużynowych W.O.Z.Sz. przedstawia się następująco: Klasa A po trzech rundach 1) Y.M.C.A. 16 (1), 2) Min.

Rolnicтва 10, 3) Rembertów $9\frac{1}{2}$ (5), 4) Monopol Tytoniowy 9 (6), 5) Osadnicy, 9, 6) Warszawskie Tow. Zwol. Gry Szachowej 8, (6), 7) P.Z.L. $7\frac{1}{2}$, 8) Philips-6 (3), 9) P.K.O. $4\frac{1}{2}$ (1), 10) Tramwaje Miejskie 0.

Klasa B po dwóch rundach 1) Hachetjah 10 (1), 2) Y.M.C.A. 9, 3) Tow. Cyklistów Pruszków 8, 4) Podoficerowie $7\frac{1}{2}$, 5) Monopol Tytoniowy $7\frac{1}{2}$, 6) Zw. Legionistów $5\frac{1}{2}$, 7) Rosyjskie Koło Szachowe $5\frac{1}{2}$, 8) Zw. Urz. Administracji Wojskowej 5, 9) Jedność $4\frac{1}{2}$ (1), 10) Z. S. Fort-Bema 4, 11) Legion Młodych $3\frac{1}{2}$, 12) Warsz. Tow. Zwol. Gry Szachowej 3, 13) „Laur” 29“ 3, 14) Skoda 1, 15) Bank Polski 0.

W okresie świątecznym kierownictwo turnieju zarządziło przerwę. Następne rozgrywki odbędą się: Klasa A 5 stycznia 1936 r. o godz. 11-tej Klasa — B 6-go stycznia 1936 r. o godz. 18-tej w lokalu Warszawskiego Tow. Zwol. Gry Szachowej, Królewska 23 m. 6.

*

Dnia 19 grudnia 1935 r. zakończył się turniej indywidualny urządzany przez *Kasyno Garnizonowe Podoficerów* z wynikiem:

Grupa A (na 14 możliwych punktów) 1) i 2) sierż. Dedek E. i plut. Grzybowski po 11 pkt., 3) st. mjr. Kotylak E. $10\frac{1}{2}$, 4) sierż. Łeczycki M. 9, 5) st. sierż. Sikora W. 8, 6) sierż. Romanowicz B. $7\frac{1}{2}$, 7) i 8) st. sierż. Bierzański K. i plut. Grünfelder St. po 7 pkt. 9) i 10) sierż. Filipowicz i sierż. Czyżewski po $6\frac{1}{2}$ pkt.

Grupa B (na 19 możliwych punktów) 1) plut. Zielonka 17, 2) i 3) st. ogn. Kaznowski i sierż. Łodkowski po 16 pkt.

Wymienieni zwycięscy w grupie B przechodzą do grupy A.

Grodno. — W dniu 1-go grudnia b.r. w lokalu Grodzieńskiego Klubu Szachowego przy udziale licznie zaproszonych gości odbyła się uroczystość otwarcia turnieju indywidualnego o mistrzostwo Grodna na r. 1935/36. W świetnym przemówieniu inauguracyjnym Prezes Klubu p. Henryk Minich podkreślił że impreza którą otwiera, ma być jednym z ogniw akcji zmierzającej do stworzenia Związku. W turnieju bierze udział 12 szachistów.

Chełm Lubelski. W dniu 6.XII 1935 r. zakończył się turniej drużynowy o mistrzostwo Chełma na rok 1935 z wynikiem 1) Liga Morska i Kolonialna $11\frac{1}{2}$ p. 2) „Makabi” 11 p., 3) Wojskowy Klub Sportowy 10 p. 4) Stow. Przyjaciół Kultury, 5) Związek Harcerstwa, 6) Zw. Urz. Kolejowych, 7) Zw. Urz. Skarbowych, 8) Poczta Przyp. Wojskowe.

Drużyna zwycięska zdobyła nagrodę: popiersie Marszałka Piłsudskiego. Za najlepsze wyniki indywidualne otrzymali nagrody: 1) p. S. Czerniaków (100%), 2) p. Mandel ($87\frac{1}{2}\%$), 3) p. por. Smyk (71.4%).

DZIAŁ ZADAŃ

T. Czarnecki

Copyright by „Wiadomości Szachowe”

Nowoczesna dwuchodówka

c. d.

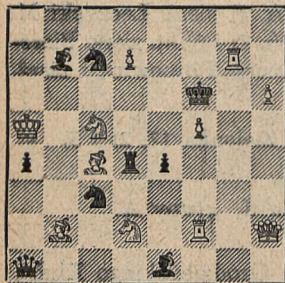
Przechodzimy do innych przesłon.

W zad. Nr. 11 mamy czterokrotną przesłonę czarno-białą na polu d5. Po 1) Hf4 z groźbą 2) Wf7 mat czarne przesłaniają białego Gońca: 1) Gd5, 2) d8H mat (przesłona Wd4), 1) Sc7—d5, 2) Hd6 mat (znów przesłona Wd4, ale teraz na 2) d8H+, czarne zasłoniłyby się: 2) Se7), 1) ... Wd5, 2) Sd2×e4 mat (z dwu Skoczków, mogących dać mata na e4 dzięki przesłonięciu Gb7, jeden został związany — niema dualu), 1) Sc3—d5, 2) Sc5×e4 mat (przesłona Gb7, związanie Wd4 i drugiego białego Skoczka). Słaby punkt zadania — zbyt pasywna Wf2.

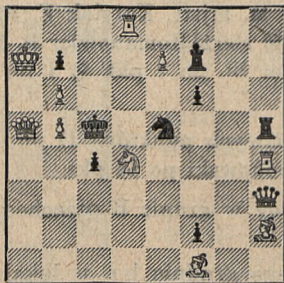
Nr. 11. J. A. J. Smith

Nr. 12. F. Fleck

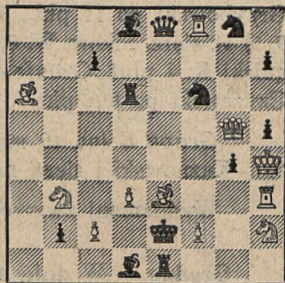
Nr. 13. M. Adabaszew



(?)



I w. z. „De Problemist” 1934 I n. „De Problemist” 1934



Połączenie przesłon z odsłonięciami mamy w zadaniach 12—15.

Nr. 12. Po 1) Gg2 grozi 2) Wd5 mat; obrony polegają na odsłonach Wh5, 1) Sd7 (obrona nieczysta), 2) Wc8 mat (przesłona Hh3), 1) Sc6+ 2) b×c6 mat (biała odsłona), 1) Sd3 lub Sg6, 2) Gd6 mat (ten mat został w poprzednich warjantach wyłączony przez przesłonę Wd8 i kontrszach) 1) Sf3, 2) Ha3 mat (znów nie można grać Gd6 wskutek przesłonięcia Gg2) 1) Sg4, 2) Se6 mat (przesłona Hh3 i Wh4 — ta ostatnia wyklucza mat Gd6).

Nr. 13 — odsłonięcia czarno-białe. Wstęp 1) Gb6! grozi 2) Hd2 mat; obrony czarnych polegają na odsłonięciu Gd8, który wiąże białego Hetmana. Jednocześnie odsłania się Wf8. 1) Sd7, 2) d4 mat (przesłona He8) 1) Sd5, 2) Sd4 mat (przesłona Wd6), 1) Se4, 2) We3 mat (przesłona He8). Korzystając z odsłonięcia Wf8, białe trzykrotnie przesłaniają Gb6.

Międzynarodowy konkurs na dwuchodówki.

„Wiadomości Szachowe“ ogłaszają międzynarodowy konkurs otwarty na dwuchodówki, drukowane w tem piśmie w 1936 r. Nagrody: 30, 20 i 10 zł. Sędzia: M. Wróbel.

Prace nadsyłać pod adresem: St. Łękowski, Warszawa, Wspólna 58 m. 1.



„Wiadomości Szachowe“ announce an international composing tourney for two-movers, published in 1936. Prizes 30, 20 and 10 zł. Judge: M. Wróbel. Entries to Mr. St. Łękowski, Warszawa, Wspólna 58 m. 1.



R. Cheney (1 Arnold Park, Rochester, New York, U.S.A.) ogłasza turniej na trzy — i czterochodówki miniatury. Sędzia G. Dobbs. Prace nadsyłać pod powyższym adresem do dn. 1 marca 1936 r.

Rozstrzygnięcie konkursu Warszawskiego Klubu Szachowego na trzychodówki (1934).

Konkurs ten przyniósł nowy triumf polskiej kompozycji.

Pierwszą nagrodę zdobył S. Tytor (Polska), drugą — J. Fux (Polska), trzecią — S. S. Lewmann (Z. S. R. R.). Wzmianki zaszczytne otrzymali: I — K. A. L. Kubbel (Z. S. R. R.), II — M. Pfeiffer (Polska) i III dr. E. Palkoska (Č. S. R.). Pochwały: W. Hebelt (Polska), E. Lazdins (Łotwa) i T. Czarnecki (Polska).

Bibliografia

Wyszedł z druku wybór prac angielskiego kompozytora, T. R. Dawson'a, p. t. „Caisa's wild roses“.

Dawson jest najpoważniejszym kompozytorem w t. zw. „fairy chess“. Prace jego budzą szczery podziw niezwykłością pomysłów i precyzją wykonania.

Dzielko to nabyć można za pośrednictwem Redakcji naszego pisma, za cenę 2 szylingów.

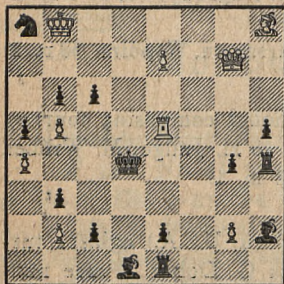
Rozwiązania zadań

Nr. 7 (K. A. L. Kubbel), 1) Sc3. Nr. 8 (M. Adabaszew), 1) Gb6. Nr. 9 (A. Rotinjan) 1) Hg5. Nr. 10. 1) Kh5, Wa5+, 2) Wg5, Wa8, 3) Wg6!!! a. 3) Wa5+, Kh4!! 4) Wa4+, Kg3 i t. d. b. 3) Wb8, 4) Wf6 i wygrywa. Jeżeli 3) Wf5? to Wa6!! i remis. Nr. 11. 1) Wg8+, Kc7, 2) Wg7+, Kd8, 3) Kb2, Wa4, 4) Sc5, Wxb4+, 5) Ka3, Wa4+, 6) Kb3 i czarne nie mogą obronić pioną a6. Remis. Nr. 12 (T. Czarnecki) 1) Sf3.

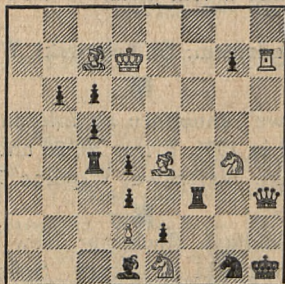
Konkurs Warsz. Klubu Szachowego (1934).

Nagrody:

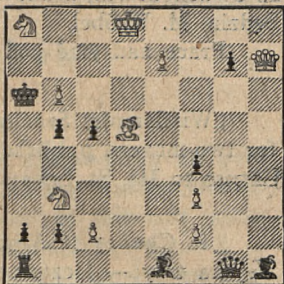
I. S. Tytor (Polska)



II. J. Fux (Polska)

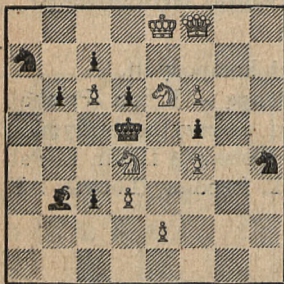


III. S. S. Lewmann (Z.S.R.R.)

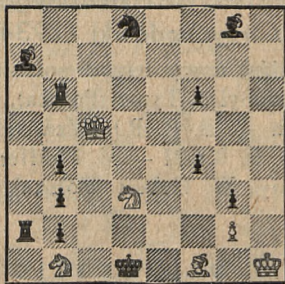


Wzmianki zaszczytne:

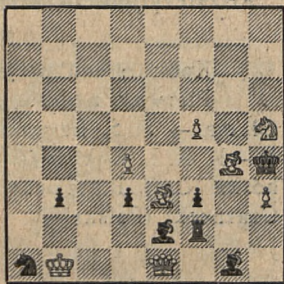
I. K.A.L. Kubbel, (Z.S.R.R.)



II. M. Pfeiffer (Polska)

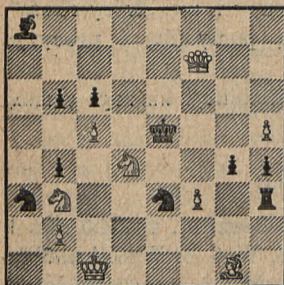


III. E. Palkoska (C.S.R.)

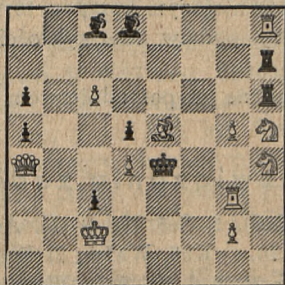


Pochwały:

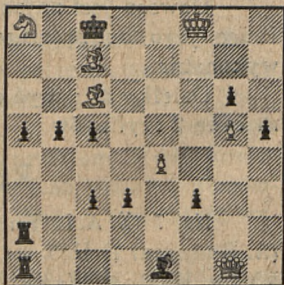
I. W. Hebelt (Polska)



II. E. Lazdins (Łotwa)



III. T. Czarnecki (Polska)



Wszystkie maty w trzech posunięciach.

Zadania powyższe biorą udział w naszym konkursie na rozwiązania jako N-ry 25-33.