

CENA

80 gr.

# WIADOMOŚCI SZACHOWE

WARSZAWSKIEGO OKRĘGOWEGO  
ZWIĄZKU SZACHOWEGO

PRENUMERATA

W KRAJU

kwart. . . . 1. -

półrocznie. 1.80

rocznie . . . 3.50

ZAGRANICĄ

rocznie . . . 6. -

WYDAWCA: Warszawski Okręgowy Związek Szachowy W-wa, Królewska 23, konto PKO 29696

REDAKTOR ODP: Roman Paliński

REDAKCJA i ADMINISTRACJA: W-wa, Wspólna 58 m. 1, (czwartki godz. 16-17)

ADRES DLA KORESPONDENCJI: Stanisław Łękowski, W-wa Wspólna 58 m. 1

\* \* \*

*Oddajemy do rąk P.T. Czytelników dwa numery połączone, t. j. za styczeń i luty b. r.*

*Jednocześnie wyjaśniamy, że opóźnienie nastąpiło wskutek strajku drukarzy.*

REDAKCJA.

## Z Turniejów Drużynowych WOZSz.

Turniej klasy A został zakończony z wynikiem następującym: 1) YMCA 42<sup>1/2</sup>, 2) Rembertów 40. 3) Warsz. T-wo Zwol. Gry Szachowej 36<sup>1/2</sup>, 4) Monopol Tytoniowy 35<sup>1/2</sup>, 5) Philips 32<sup>1/2</sup>, 6) P. Z. L. 26, 7) Ministerstwo Rolnictwa 21, 8) PKO. 19<sup>1/2</sup>, 9) Osadnicy 18<sup>1/2</sup>, 10) Tramwaje 0.

Uroczystość wręczenia pucharu ufundowanego przez p. Prezesa Pocztowej Kasy Oszczędności dr. Henryka Grubera, drużynie zwycięskiej, nastąpi w dniu 15 marca 1936 r.

Szczegółowe omówienie turnieju podamy w jednym z najbliższych numerów „Wiadomości Szachowych“.

Rozgrywki turniejowe klasy B, trwają w dalszym ciągu i wobec ukończenia turnieju Klasy A, zostały przeniesione na niedzielę godz. 11-ta. (Królewska 23 m. 6).

Stan turnieju drużynowego klasy B. przedstawia się następująco: 1) „Hatechijah“ 39<sup>1/2</sup>, 2) YMCA. 36, 3) Jedność 35<sup>1/2</sup>, 4) Rosyjskie Kółko Szachowe 30, 5) Pruszków 29<sup>1/2</sup>, 6) Podoficerowie 29, 7) Fort Bema 23, 8) Monopol Tytoniowy 20, 9) Warsz. T-wo Zwol. Gry Szachowej 19<sup>1/2</sup>, 10) Skoda 18, 11) Legjon Młodych 14, 12) „Laur — 29“ 6, 13) Związek Legjonistów 5<sup>1/2</sup>.

Kluby: Banku Polskiego i Urz. Administracji Wojskowej wycofały się z rozgrywek.

Z. F. Turski

## Turniej indywidualny w Klubie Warsz. Tow. Zwol. Gry Szachowej

Podczas pobytu w Warszawie mistrza Rudolfa Spielmana, Warsz. Tow. Zwol. Gry Szachowej zorganizowało mały turniej, którego wyniki ilustruje poniższa tabela:

|   |                  | 1 | 2   | 3   | 4   | 5   | 6   | P-ty  | Kol. miejsce | %/%% |
|---|------------------|---|-----|-----|-----|-----|-----|-------|--------------|------|
| 1 | A. Wojciechowski | ■ | 1   | 1   | 1   | 1   | 1   | 5     | I            | 100  |
| 2 | Sternfeld        | 0 | ■   | 1   | 1/2 | 1/2 | 1   | 3     | II           | 60   |
| 3 | Dr. Stüeckgold   | 0 | 0   | ■   | 1/2 | 1   | 1   | 2 1/2 | III          | 50   |
| 4 | Spielmann        | 0 | 1/2 | 1/2 | ■   | 1/2 | 1/2 | 2     | VI-V         | 40   |
| 5 | K. Plater        | 0 | 1/2 | 0   | 1/2 | ■   | 1   | 2     | VI-V         | 40   |
| 6 | Sipak            | 0 | 0   | 0   | 1/2 | 0   | ■   | 1/2   | VI           | 10   |

Po czwartej rundzie dnia 16-go stycznia b. r. z ramienia Wiadomości Szachowych pp. Cwilong, Stelmasiak i Turski uzyskali wywiad z mistrzem R. Spielmannem.

Jak wiadomo wiedeński sympatyczny arcymistrz może się pochłubić zgórą 50-letnią przeszłością szachową pełną sławy. Nie wyliczamy tutaj turniejów, w których mistrz Spielmann brał udział i uzyskiwał wysokie nagrody (tabela taka zestawiona przez mistrza D. Przepiórkę, była ogłoszona w czerwcowym numerze z 1935 r. — tyg. „Świat“).

Za największy sukces Mistrza uważamy zdobycie I-szej nagrody na turnieju w Semmering (1926 r.), przed Alechinem i całą elitą szachową. Również turniej w Karlsbadzie w 1924 r., w którym Mistrz podzielił II i III-cią nagrodę z Capablancą należy do jego głośniejszych sukcesów.

W końcu kwietnia 1935 r. mistrz Spielmann rozegrał mecz, złożony z 5 partyj z polskim graczem Paulinem Frydmanem, przyczem wynik meczu był zgola nieoczekiwany, wszystkie bowiem partje skończyły się na remis, jest to tembardziej uderzające, gdy weźmiemy pod uwagę niezwykle agresywny styl gry R. Spielmana.

W wywiadzie wiedeński Mistrz podzielił się z nami swą opinią o sile

gry polskich zawodników. O grze i graczach wyrażał się z dużym uznaniem, podkreślając, że był zaskoczony wysokim poziomem gry przeciwników, którzy według słów mistrza D. Przepiórki mieli należeć jakoby do II-ej kategorii, a mecz miał mieć charakter treningu. Tymczasem, cytując słowa sympatycznego Mistrza:

„stało się inaczej; ja sam nauczyłem się wiele od moich przeciwników, co mówię całkiem poważnie“.

Przegranie pierwszej partji Mistrz przypisał niedocenieniu przeciwnika (partję wygrał mistrz A. Wojciechowski — przyp. Red.), następnie musiał grać z całą powagą i siłą i wyraził zadowolenie z osiągniętego remis, podnosząc, że tylko może pogratulować wyników swym przeciwnikom.

Mówiąc o II kat. graczy warszawskich nadmieniał, że nigdzie — podczas swej wieloletniej kariery szachowej — nie spotkał tak silnych szachistów tej kategorii \*); tu wspominał, że mistrz D. Przepiórka zapewnił go o możliwości znalezienia w Warszawie nawet 50-ciu takich graczy, ale zapewne nie grali oni w simultanie rozgrywanym niedawno



R. Spielmann

przez niego w Warszawie, gdyż w tym wypadku nie wygrałby może ani jednej partji.

Wracając do rozgrywanego turnieju Mistrz podkreślił, że pilnie analizował swoje 4 partje, nie znalazł jednak słabych posunięć u przeciwników, widział natomiast własne błędy, co jest zresztą zrozumiałe, bo gdy partner gra bezbłędnie, błędy robi się samemu.

\*) „Wbrew nomenklaturze powszechnie przyjętej, turnieje grane w Warszawie w których biorą udział szachiści klasy mistrzowskiej, stale nazywane były turniejami I-szej kategorii; w konsekwencji (zupełnie niesłusznie) graczami II-ej kategorii określani są szachiści, którzy naprawdę są graczami klasy odpowiadającej nazwie w turniejach zwanych w przedwojennych Niemczech „Hauptturnierspieler“. (Wyjaśnienie m. D. Przepiórki).

Rozmowa zesłała na sprawę mistrzostwa świata; otóż mistrz Spielmann sądzi, że dr. Euwe nie długo będzie pierwszeństwem się cieszył; psychologicznie nie byłoby usprawiedliwione, żeby wrócił mistrz dawny tak, jak to niema miejsca i w sporcie; raczej spodziewa się, że następcą Dr. Euwe będzie gracz od niego młodszy. Wspomniał przytem, że nie można zapominać o takich graczach, jak Fine, który ostatnio odniósł w Ameryce wspaniały sukces — oraz wymienił Rzeszewskiego, Dake-Dakowskiego, Flohra, Lilienthala i Eliskassesa.

Zastanawiając się nad ostatnimi zdarzeniami w świecie szachowym mistrz Spielmann wyraził przekonanie, że moda gry obliczonej na psychikę partnera już przeszła, bo nie wytrzymała próby życia, opierania gry na psychologicznym studjum przeciwnika. Zaskakiwanie psychologiczną grą ustępuje miejsca grze obiektywnej, nie liczącej się każdorazowo z partnerem, a więc przyszłość ma gra naturalna, wypływająca z uzdolnień gracza („Naturspieler“).

Wkońcu dowiedzieliśmy się, że mistrz R. Spielman wyjeżdża do Hollandji, gdzie będzie gościem dr. Euwe.

Za chwilę ma się rozpocząć 5-ta i ostatnia runda meczu. Kończymy więc interesującą rozmowę, dziękując Mistrzowi za podzielenie się swoimi spostrzeżeniami z Czytelnikami Wiad. Szach.

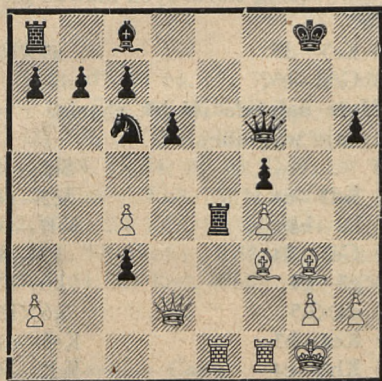
## P A R T J E

### Z TURNIEJU INDYWIDUALNEGO W. T. ZW. G. SZ.

|  |  |  |
|--|--|--|
| <p><b>Nr. 62.</b><br/><b>Spielmann</b><br/>Białe</p> <p>1) d2—d4<br/>2) c2—c4<br/>3) Sb1—c5<br/>4) Hd1—c2</p> <p>Warjant obrony Nimcowicza, używany z powodzeniem przez mistrza Najdorfa na Olimpiadzie Szachowej w Warszawie.</p> <p>5) Sg1—f5<br/>6) Gc1—g5<br/>7) e2—e5<br/>8) Gf1—e2<br/>9) 0—0<br/>10) b2×c5.</p> | <p><b>Obrona Nimcowicza.</b><br/><b>Wojciechowski</b><br/>Czarne.</p> <p>Sg8—f6<br/>e7—e6<br/>Gf8—b4<br/>Sb8—c6</p> <p>0—0<br/>Wf8—e8<br/>d7—d6<br/>e6—e5<br/>Gb4×c5</p> | <p>Jeśli 10) H×c3 to 10) Se4, 11) G×d8, S×c5, 12) b×c5, W×d8 i końcówka wobec zdublowanych piešków przedstawiałoby się nieco korzystniej dla czarnych.</p> <p>11) .... Hd8—e7<br/>12) Hc2—b2.</p> <p>Daje okazję czarnym do marszu, pieškami na skrzydle królewskim.</p> <p>12) .... h7—h6<br/>13) Gg5—h4 g7—g5<br/>14) Gh4—g5 Sf6—e4<br/>15) Sf5—d2 Se4×d2<br/>16) Hb2×d2 f7—f5<br/>17) Wa1—e1 He7—f6!</p> <p>Czarne nie mogą grać 17) f4 ponieważ 18) e×f4, g×f4, 19) G×f4 i</p> |
|--|--|--|

gońca nie można odbić ze względu na 20) Gh5 i białe zaatakowały hetmana i wieżę. Ostatnie posunięcie miało na celu przeszkodzenie białym w rozwinięciu sił ruchem f2—f4. Mimo wszystko Spielman gra f2—f4 ofiarując piona w celu uzyskania ataku.

- |             |        |
|-------------|--------|
| 18) f2—f4   | g5×f4  |
| 19) e3×f4   | e5×d4  |
| 20) Ge2—h5  | We8—e4 |
| 21) Gh5—f5  | d4×c5  |
| 22) Hd2—f2. |        |



Jeden z ciekawych warjantów dawała gra 22) Hd2—d5+, Gc8—e6 i ofiara hetmana, 23) G×e4, G×d5, 24) G×d5, Kh7, 25) We6, Hg7, 26) Gh4

lecz czarne posunięciem 26) Wf8 wstrzymują dalszy atak.

Obecnie czarne dążą do wymiany.

- |                                  |         |
|----------------------------------|---------|
| 22) ....                         | We4×e1  |
| 23) Wf1×e1                       | Gc8—d7  |
| 24) Gf3—d5+                      | Kg8—f8! |
| przygotowawczy ruch do końcówki, |         |
| 25) Gg3—h4                       | Hf6—d4  |
| 26) Hf2×d4                       | Sc6×d4  |
| 27) Gh4—f6                       | c7—c6   |
| 28) Gf6×d4                       | c6×d5   |
| 29) Gd4×c5                       | d5×c4   |
| 30) Gc3—b4                       | Kf8—f7  |
| 31) Gb4×d6.                      |         |

Białe odzyskują 1 piona i uzyskują grę przy nierównych gońcach jednak przewaga pionów na skrzydle hetmańskim jest decydująca. Czarne w krótkim czasie realizują swą przewagę.

- |            |        |
|------------|--------|
| 32) ....   | Gd7—e6 |
| 33) We1—b1 | b7—b6  |
| 34) Gd6—e5 | Wa8—d8 |
| 35) Wb1—b2 | Wd8—d3 |
| 36) Kg1—f2 | Ge6—d5 |
| 37) Kf2—e1 | Kf7—e6 |
| 38) Ge5—b8 | Wd3—a3 |
| 39) Gb8—e5 | Ke6—d7 |
| 40) g2—g3  | Kd7—c6 |
| 41) Ke1—d2 | b6—b5  |

Białe poddały się.

(Omówił A. Wojciechowski)

### Nr. 63.

R. Spielmann

- |           |        |
|-----------|--------|
| 1) e2—e4  | c7—c5  |
| 2) Sg1—f3 | Sb8—c6 |
| 3) d2—d4  | e5×d4  |
| 4) Sf3×d4 | e7—e6  |

Aby nie dopuścić do Sf5.

- 5) e2—c4.

Wstrzymuje d7—d5.

- 5) ....

Sg8—f6

### Sycylijska.

- |            |
|------------|
| 6) Sb1—c3  |
| 7) Sd4×c6. |

Sytuacja zmusiła do wymiany, gdyż pion e4 okazał się bezbronnym

- |            |       |
|------------|-------|
| 7) .....   | d7×c6 |
| 8) Gf1—d3. |       |

Wymiana Hetmanów nie dawała już białym przewagi pozycyjnej.

Dr. Stückgold

Gf8—b4

- 8) .... e6—e5! 26) Gc4×e6 Sc7×e6  
 Bardzo dobre posunięcie, gdyż nie 27) f4×e5 Kf8—e8  
 dopuszcza do e4—e5 i jednocześnie 28) g2—g3 Se8—d8  
 daje możność wyprowadzenia Gc8. 29) Hd3—d6 He7—d7
- 9) Hd1—c2 0—0  
 10) 0—0 Gb4×c5!  
 Skoczek ten mógł się okazać groź-  
 nym via e2, g3, f5.
- 11) Hc2×c3 Wf8—e8  
 12) c4—c5!  
 Nie dopuszcza do opanowania po-  
 la d4.
- 12) .... h7—h6  
 13) f2—f3 Hd8—e7  
 14) Gc1—e5 Gc8—d7  
 15) Wf1—d1 Wa8—d8  
 16) Wd1—d2 Gd7—c8  
 17) Wa1—d1 Wd8—d7
- 30) Hd6×d7 Ke8×d7  
 31) Kg1—f2 Sd8—e6  
 32) Kf2—e5 a6—a5
- Likwidacja złączonych białych pio-  
 nów.
- 33) Ke5—d5 a5×b4  
 34) Gd2—e3?
- Może należało iść b5, chociaż i to  
 nie daje wygranej.
- 18) b2—b4 We8—d8  
 19) a2—a4 a7—a6  
 20) Hc3—b5 Sf6—e8  
 21) Gd3—c4 Wd7×d2  
 22) Wd1×d2 Wd8×d2  
 23) Ge5×d2 Se8—c7  
 24) Hb3—d3 Kg8—f8  
 25) f3—f4 Gc8—e6
- 35) .... Se6—c7  
 36) Kd3—c4 Sc7—a6  
 37) h2—h4 Kd7—e6  
 38) Ge3—d4 g7—g6  
 39) g3—g4 h6—h5  
 40) g4×h5 g6×h5  
 41) Kc4—b3 Ke6—d7  
 42) Kc4—b5 Kd7—e6  
 Ke6—d7
- Remis.
- (Uwagi dr. Stückgolda).

## Nr. 64.

## Gambit Hetmański.

## Sternfeld

## Spielmann

- 1) d4, d5; 2) c4, e6; 3) Sc5, c5; 4) e3, Sf6; 5) a3, Sc6; 6) Sf3, Se4;  
 7) Hc2, Ha5; 8) Gd3, c×d4; 9) e×d4, S×c3; 10) b×c3, d×c4;  
 11) G×c4, b5; 12) Gd3, Gd6; 13) 0—0, Se7; 14) Gd2, Gd7; 15) c4, Hc7;  
 16) c5, Gf4; 17) G×f4, H×f4; 18) Wa—d1, f6; 19) Ge4, Wc8; 20) Wf—e1,  
 Hc7; 21) G×h7, Kf7; 22) Ge4, Gc6; 23) We3, Sd5; 24) Gg6+, Kf8;  
 25) We1, b4; 26) a×b4, S×b4; 27) Hb3, G×f3; 28) H×f3, H×h2+;  
 29) Kf1, Sd5; 30) g3, Hh1+; 31) H×h1, W×h1+; 32) Kg2, W×e1;  
 33) W×e1, Se7; 34) Gd3, Wd8; 35) W×e6, W×d4; 36) Ge2, Wd5;  
 37) Wa6, W×c5; 38) W×a7. Remis.

## Nr. 65.

## Obrona Grünfelda.

## Spielmann

## Sipak

1) d4, Sf6; 2) c4, g6; 3) Sc3, d5; 4) Hb3, d×c4; 5) H×c4, Gg7; 6) Gf4, c6; 7) e4, Ha5; 8) b4, Hd8; 9) Wd1, 0—0; 10) Sf3, Sb—d7; 11) Ge2, Sb6; 12) Hb3, Ge6; 13) He2, Sb6; 14) Gc1, Sf6; 15) 0—0, Wc8; 16) Se5, Sf—e5; 17) f4, S×e4; 18) d×e4, Hc7; 19) f5, g×f5; 20) e×f5, H×e5; 21) Gb2, Gd5; 22) S×d5, c×d5; 23) G×e5, W×c2; 24) Gd3, W×a2; 25) f6, G×f6; 26) G×f6, e×f6; 27) Wf3, We8; 28) Wg3+, Kf8; 29) G×h7, We8—e2; 30) h4, We5; 31) Wg8+, Ke7; 32) Gd3, Sc4; 33) G×c4, d×c4; 34) Wd—d8, Ke6; 35) Wc8, b5; 36) Wc6+, Kf5; 37) h5, Ke4; 38) h6, Wa1+; 39) Kf2, Wh1; 40) W×f6, Kd5; 41) Wg3+, Kd2; 42) Wd6+, Kc2; 43) Wa6, Wh5; 44) Wa2+, Kb1; 45) Wg—a3, W×h6; 46) W×a6, Remis.

## Nr. 66.

## Kontrgambit Albina.

## K. Plater

## Spielmann

1) d4, d5; 2) c4, e5; 3) d×e5, d4; 4) Sf3, Sc6; 5) g3, Ge6; 6) Sb—d2, Hd7; 7) Gg2, Sg—e7; 8) 0—0, Sg6; 9) b3, 0—0—0; 10) Gb2, Sg×e5; 11) S×e5, S×e5; 12) Sf3, S×f3+; 13) G×f3, h5; 14) Hd3, h4; 15) e3, h×g3; 16) f×g3, c5; 17) e×d4, c×d4; 18) c5, Gd5; 19) Wa—c1, Ge7; 20) e6, b×c6; 21) G×d5, H×d5; 22) Ha6+, Kb8; 23) H×c6, Gg5; 24) H×d5, W×d5; 25) Wc—d1, Ge3+; 26) Kg2, We8; 27) Kf3, f5; 28) Gc1, We3; 29) G×e5, W×e3+; 30) Kf2, We4; 31) h4, Kc7; 32) Wc1+, Kd7; 33) Wc2, Ke6; 34) Wf—c1, d3; 35) Wd2, Wd7; 36) Wc3, Wd4; 37) Ke3, We4+; 38) Kf3, Wd4; 39) Ke3, We4+; 40) Kf3, Wd4. Remis.

## Nr. 67. Caro — Cann

## dr. Stückgold.

## Plater.

|            |         |
|------------|---------|
| 4) .....   | Sg8—e7  |
| 5) Gc1—g5  | Hd8—c7  |
| 6) Gg5×Se7 | Gf8×Ge7 |
| 7) Sg1—f3  | b7—b6   |
| 8) Sb1—c3  | Ge8—b7  |
| 9) Wa1—c1  | d5×c4   |
| 10) Gf1×c4 | Sb8—d7  |
| 11) Gc4—d5 | Wa8—c8  |
| 12) 0—0    | 0—0     |

1) e2—e4  
2) c2—c4  
3) d2—d4  
4) e4—e5

Jeżeli powyższe rozpoczęcie porównamy z początkiem rozwinięcia partji francuskiej 1) e4, e6, 2) d4, d5, 3) e5, c5! to wdzimy, że w tej samej pozycji czarne mają inicjatywę przez posunięcie c5!, które służy do rozbicia centrum. Wobec tego uznać należy powyższe rozpoczęcie partji czarnych za niekorzystne, gdyż dają im partję ścieśnioną.

Jeśliby np. czarne zamiast rozszady zagrały h6, to białe miały b. dobrą odpowiedź: Ge4 z groźbą d4—d5  
13) Sc5—b5 Hc7—Hb8  
14) Sb5—d6 .....

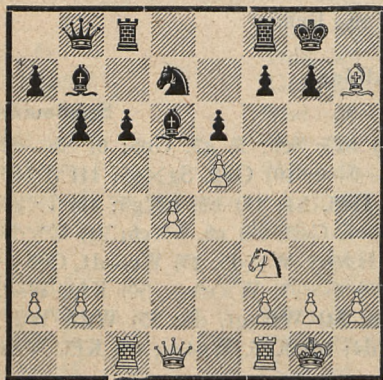
Bardzo dobrze zagrane. Białym chodzi głównie o odprowadzenie gońca czarnego z linii h4—d8.

Czarnym nie pozostaje nic innego jak bicie skoczka z zyskaniem pionka.

14) ..... Ge7×Sd6

Po zabiciu skoczka gońcem — białe osiągnęły swój cel, odprowadzenie gońca z linii h4—d8. Nie odbijają straconego skoczka, lecz decydują się na nową ofiarę

15) Gd3×h7+ .....  
.....



Po biciu 15) ..... Kg8×Gh7 nastąpiłoby 16) Sg5+, Kg6. Od tego momentu zaczyna się właściwie głębsza analiza, czy ofiara dwóch figur była usprawiedliwiona. 17) Hd1—g4? nie doprowadza do celu, gdyż czarne mają b. dobrą odpowiedź Sf6! 18) e5×Sf6, G×h2+, 19) Kh1, Hf4! i wygrywają.

Posunięcie 17) Hg4 jest zatem nie-dobre, 17) Hd3+! k×Sg5? 18) f4+, Kh6, 19) Hh4+, Kg6, 20) Wc3 wygrywa.

Jeśli 17) Hd3, f7—f5, 18) S×e6? G×e6, 19) S×W, W×S, 20) d4×G.

S×e5, 21) Hg3+ Kh7 i czarne pozbyłyby się ataku, zyskując jakość! na 18) f2—f4! G×e5, 19) d×G, S×e5, 20) Hg3, Sg4, 21) h2—h3, e6—e5. 22) Se6, Wf8—e8, 25) h3×Sg4, W×Se6, 24) g×f+ i wygrywa.

15) ..... Kg8—h8

16) e5×Gd6 Hb8×d6

17) Gh7—e4 f7—f5?

Przez to przesunięcie dały czarne możliwość białym przetranslokowania figur z zyskiem tempa, oraz osłabiły pionka e6. Czarne winne były zagrać 17) ..... Sf6 — wprawdzie mogły białe również grać Sg5, lecz ruch ten już nie byłby groźny, bo czarne miały odpowiedź: g6 lub Hf4.

Po posunięciu czarnych 17) ..... Sf6 w połączeniu z ruchem Wd8, atak białych byłby zupełnie odparty. Pion d4 byłby słaby ze względu na groźbę c6—c5 w połączeniu z wypadem Hf4. Białe miałyby wówczas wielkie trudności ze swoim słabym pionem — Gb6 wchodzi od razu w grę i prawdopodobnie czarne musiałyby wygrać.

18) Sf3—g5 Sd7—f6

19) Ge4—f3 Kh8—g8

20) Wf1—e1 We8—e8

21) Hd1—b5 Sf6—d5

22) Gf3—h5 We7

23) Hb3—h3 Sd5—f4?

Należało grać g7—g6 w połączeniu z Wf8—f6 lub Sf6.

24) Gh5—f7+ czarne poddały się.

Gra białych przeprowadzona b. ładnie, gdyż wykorzystały one wszystkie błędy czarnych.

(Unagi — inż. A. Hauke-Bosak).

S. Tytor podaje następujące kombinację, którą białe powinny były



wygrać; w 16 posunięciu należało zamiast e5×d6 zagrać Sg5! (z groźbą Hh5).

**I Obrona.** 16) ... Ge7, 17) f4, G×g5, 18) f×g5, g6 (na K×h7, 19) Hh5+, Kg8, 20) Wc3, S×e5, 21) Wh3, f6! 22) d×e5, H×e5, 23) Hh7+, Kf7, 24) W×f6+, Ke8, 25) Hg6+ i t. d.) 19) Hg4, K×h7, 20) Wf4! z groźbami Hh5+ i Wh4 lub Hh6.

Jeśli w 17) ... g6, 18) Hg4, Kg7, 19) S×e6!, f×S (na K×G, 20) Hh3+, Kg8, 21) Hh6, f×e6, 22) H×g6+, Kh8, 23) Wc3 i wygrywa), 20) H×g6+, Kh8, 21) Hh6, Wf7!, 22) Gf5+, Kg8, 23) G×e6, Sf8, 24) Gb 3! i niema obrony od Wc3 lub Wf3.

**II Obrona.** 16) .... g7—g6, 17) Hg4 z groźbą Hh4, Kg7, Gg8! i teraz możliwe są obrony:

17) .... Ge7, 18) Hh3, Kg7, 19) Gg8!, S×e5, 20) Hh7+, Kf6, 21) Se4+, Kf5, 22) Wc1—e1, Sg4, 23) Sg5+ i matuje.

17) .... Kg7, 18) S×e6! i w razie f×S, 19) H×g6+, Kh8, 20) Hh6, Wf7!, 21) Gf5+, Kg8, 22) G×e6 z groźbą Hg6+ lub Wc3. W razie zaś 18) ... K×h7, 19) Hh4+, Kg8, 20) Sg5 i mat w kilku posunięciach.

17) .... S×e5, 18) d×S, G×e5, 19) G×g6! i po f×g6 następuje mat w 9 posunięciach przez 19) Hh4+, Kg7, 21) Hh7+, Kf6, 22) Se4+, Kf5, 23) Hh3+, K×e4, 24) Wf—e1+, Kd5, 25) Hd3+, Gd4, 26) He4+ i t. d.

Wreszcie na 17) .... G×e5, 18) d×G i w razie S×e5, 19) Hh4, Kg7, 20) f4, Sd7, 21) G×g6!, f×g6 (K×g6, f5!), 22) Hh7+, Kf6, 23) Se4+, Kf5, 24) Hh 3+, K×e4, 25) Wf—e1+, K×f4, 26) Wc4+, Kg5, 27) Hh4+, Kf5, 28) g4 mat. A na 18) .... H×e5, 19) G×g6, f×G, 20) Hh4+ i We1!

## Z TURNIEJU DRUŻYNOWEGO W. O. Z. SZ.

### Nr. 68. Pionem Hetmana.

**plk. Steifer**                      **G. Sokołow**

(Warsz. Tow. Zwol.)              (Rembertów)

1) d2—d4                              d7—d5

2) Sg1—f5                              Gc8—g4

Obrona z przed 50-ciu laty, obrona jedynie poto, by odrazu zboczyć ze ścieżek utartych.

3) Sf3—e5                              Gg4—h5

4) g2—g4                              Gh5—g6

5) Gf1—g2                              e7—e6

6) h2—h4                              Gf8—e7!

Zmusza Białe do dalszego osłabienia pionów. Niebezpieczeństwo, zagrażające gońcowi na g6 jest tylko

pozorne.

7) h4—h5

8) f2—f3

Teraz Goniec nie ma drogi odwrotu, ale...

8) ....

Skoczek e5 znajduje się w analogicznej sytuacji.

9) Se5—d3

10) Hd1×d3

11) d4×c5

12) c2—c5

13) Sb1—d2

14) Sd2—b3

15) Sb3—d4

Gg6—e4

....

f7—f6

Ge4×d3

c7—c5

Hd8—a5+

Ha5×c5

Sb8—d7

Hc5—c7

Sd7—c5

16) Hd5—e5 e6—e5

17) Sd4—f5 0—0—0

Czarne ofiarują piona g7. Icząc na szybszą mobilizację swych sił po otwarciu centrum, czego Białe nie mogą uniknąć.

18) Gc1—d2 ...

Odrazu 18 S×g7 byłoby zbyt ryzykowne. Nastąpi 18).... d4: 19) Hf2, d5 i białe nie mogą rozszować wobec d5—d2.

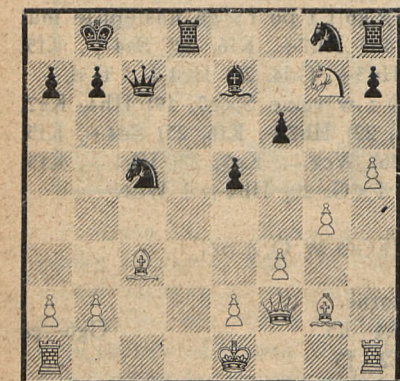
18) .... Kc8—b8

19) Sf5×g7 ...

Białe decydują się na przyjęcie daru danajskiego.

19) .... d5—d4

20) He5—f2 ...



Nr. 69.

Sycylijska.

Michalski

(Min. Roln.)

1) e2—e4 e7—c5

2) d2—d4 c5×d4

3) Sg1—f5 Sb8—c6

Obrona piona d4 przez e5 jest niekorzystna. Naturalnie nie zagrają białe Sf5×e5 z powodu Ha5+, ale przez c5 osiągną dobrą pozycję.

Lepsze było 20) c5×d4,

20) .... d4×c5

21) Gd2×c5 .....

21) .... Sc5—e4!

Krytyczny moment partji. Próba 22) f×e, Gc5; 23) Hf5 nie ratuje sytuacji. Czarne grają nie 23).... H×g7, wobec 24) g4—g5!, lecz 23).... Sh6; 24) H×f6, Whf8 i wygrywają forsonnie. Naprzykład: 25) H×e5, Gd6 i 26).... Gg3. Na 27) G×c5, Gb4+; na 27) H×b6, Gf2+ i Ge5+. Pozostałe warjanty są również łatwe.

22) Hf2—e5 Se4×c5

23) He5×c5 He7—b6

Biały król został uwięziony w centrum. Partja jest nie do utrzymania.

24) a2—a5 Sg8—h6

Trzymając skoczka g7 w zamknięciu, bowiem po 27) Sf5, S×f5, 28) g×f rozstrzyga Wh8—g8.

27) He3—c1 Ge7—c5

Teraz kombinacja ta decyduje w kilku ruchach. Na 28) H×h6, Gc5—e5 wygrywa Hetmana.

28) b2—b4 Gc5—g1

29) e2—e5 Gg1×e5

30) He1—c2 Wd8—d2

Białe poddały się.

(Uwagi G. Sokołowa).

Sternfeld

(Philips)

g7—g6

4) Sf5×d4

5) Sd4×c6.

Posunięcie słabe, daje bowiem czarnym silne centrum i pozwala na otwarcie linii b.

5) ... b7×c6

6) Gf1—d5 Gf8—g7

7) 0—0 Sg8—f6

- |            |       |                 |         |
|------------|-------|-----------------|---------|
| 8) Sb1—c5  | 0—0   | straty jakości. |         |
| 9) f2—f4   | d7—d6 | 14) .....       | Hd8—b6+ |
| 10) f4—f5? |       | 15) Kg1—h1.     |         |
- Bardzo słabe posunięcie, popełniane często w partji sycylijskiej.
- |         |        |  |  |
|---------|--------|--|--|
| 10) ... | Wa8—b8 |  |  |
|---------|--------|--|--|
- Czarne wykorzystują b. dobrze słabą grę przeciwnika. Ostatnie posunięcie skrepowało b. silnie grę białych.
- |                               |        |            |        |
|-------------------------------|--------|------------|--------|
| 11) Wa1—b1                    | Sf6—d7 | 15) .....  | Se5×d5 |
| (grozi G×e5).                 |        | 16) Hd1×d5 | Ge8—a6 |
| 12) Sc5—e2                    | Sd7—e5 | 17) Hd5—e5 | Ga6×f1 |
| 13) e2—c5                     |        | 18) Sg5×f1 | Hb6×e5 |
| aby umożliwić wreszcie wypro- |        | 19) Ge1×e5 | d×e4   |
| wadzenie gońca c1             |        | 20) f×g6   | h×g6   |
| 15) .....                     | d6—d5! | 21) Sf1—g5 | f7—f5  |
| 14) Se2—g5.                   |        |            |        |
- Białe poddały się.

Bić na d5 nie wolno z powodu

(Umagi S. Tylora).

## Z MECZU O MISTRZOSTWO ŚWIATA.

Nr. 70.

Partja Nr. 8 Gambit Hetmański

Dr. M. Euwe

Dr. A. Alechin

1) d2—d4, d7—d5; 2) e2—c4, c7—c6; 3) Sg1—f3, Sg8—f6; 4) e2—e5, e7—e6; 5) Sb1—c5, a7—a6; 6) c4—c5, b7—b6; 7) c5×b6, Sb8—d7; 8) Sc3—a4, Sd7×b6; 9) Ge1—d2, Sb6×a4; 10) Hd1×a4, Hd8—b6; 11) Wa1—c1, Ge8—d7; 12) Sf3—e5, Hb6×b2; 13) Se5×d7, Sf6×d7; 14) Gf1—d5, Wa8—b8; 15) Ke1—e2, Wb8—b6; 16) We1—b1, Hb2—a5; 17) Ha4×a5, Gf8×a5; 18) Wb1×b6, Sd7×b6; 19) Wh1—b1, Sb6—d7; 20) Gd5×a6, Ke8—e7; 21) Wb1—b5, Ga5—d6; 22) Ga6—b7, c6—c5; 23) a2—a4, Gd6—b8; 24) Wb5—b5, Gb8—a7; 25) d4×e5, Sd7×c5; 26) Gd2—b4, Ke7—d6; 27) a4—a5, Kd6—c7; 28) Gb4×c5, Ga7×c5; 29) Gb7×d5, Kc7—d6; 30) Gd5—b7, Ge5—a7; 31) a5—a6, Wh8—d8; 32) Wb5—b2, Wd8—d7; 33) Wb2—d2+, Kd6—e7; 34) Wd2—e2, Wd7—d6; 35) We2—c7+, Wd6—d7; 36) We7—c2, Wd7—d6; 37) f2—f4, f7—f5; 38) We2—c8, Wd6—d8; 39) We8—c7+, Wd8—d7; 40) We7—c5, Wd7—d6; 41) We5—c7+, Wd6—d7; 42) We7—c5, Wd7—d6; 43) h2—h4, g7—g6; 44) We5—c2, h7—h5; 45) We2—c5, Wd6—b6; 46) We5—c7+, Ke7—d6; 47) We7—g7, Wb6—b2+; 48) Ke2—d5, Wb2—a2; 49) Wg7×g6, Wa2—a5+; 50) Kd5—c4, Ga7×e5; 51) Gb7—d5, Ge5×f4; 52) Wg6×e6+, Kd6—c7; 53) We6—c6+, Kc7—b8; 54) We6—g6, Gf4—c7; 55) Gd5—b7, Kb8—a7; 56) Wg6—g5, Ge7—d8; 57) Wg5×h5, Gd8×h4; 58) Wh5×f5, Ka7—b6; 59) Wf5—b5+, Kb6—c7;

60) Wb5—b3, Wa5—a5; 61) Kc4—d4, Gh4—f2+; 62) Kd4—e4, Kc7—d6; 63) Wb3—d5+, Kd6—e6; 64) Gb7—c8+, Ke6—e7; 65) Wd3—d5, Wa5—a4+; 66) Ke4—f5, Gf2—g3; 67) Wd5—d7+, Ke7—f8; 68) a6—a7, Gg3—f2; 69) Gc8—a6. Czarne poddały się.

Nr. 71.

Partja Nr. 9 — Francuska.

Dr. Alechin

Dr Euwe.

1) e2—a4, e7—e6; 2) d2—d4, d7—d5; 3) Sb1—c3, Gf8—h4; 4) Hd1—g4, Sg8—f6; 5) Hg4×g7, Wh8—g8; 6) Hg7—h6, Wg8—g6; 7) Hh6—e3, Sf6×e4; 8) Gf1—d3, f7—f5; 9) Sg1—e2, c7—c5!; 10) Gd×e4, f5×e4; 11) He3—h3!, Sb8—c6; 12) Hh3×h7, Hd8—f6; 13) Se2—f4, c5×d4; 14) Sf4×g6, d4×c3; 15) b2—b3, Sc6—e7; 16) Sg6×c7, Gb4×e7; 17) h2—h4, Hf6—f7; 18) Hh7—h8+, Hf7—f8; 19) Hh8×f8, Ke8×f8; 20) Ge1—g5, e6—e5; 21) f2—f3, e4×f3; 22) g2×f3?, Ge7—a3; 23) f3—f4, Gc8—f5; 24) f4×e5, Gf5×e2; 25) 0—0, Kf8—g8; 26) Wa1—c1, Ga3×c1; 27) Wf1×e1, Ge2—f5; 28) Wc1×c3, Wa8—c8; 29) Wc3—f3, Wc8—f8?; 30) Gg5—f6, Gf5—c4; 31) Wf3—g3+, Kg8—f7; 32) h4—h5, Wf8—c8; 33) Wg3—g7+, Kf7—e6; 34) h5—h6, d5—d4; 35) h6—h7, Wc8—e1+; 36) Kg1—f2, Wc1—c2+; 37) Kf2—g3, Ge4×h7; 38) Wg7×h7, Wc2×a2; 39) Kg3—f4, b7—b5; 40) Kf4—e4, Wa2—e2+; 41) Ke4×d4, ....; Czarne poddały się.

B. Cwilong

## Jeszcze o teorii pól odpowiednich

(rozważania dotyczące zakończenia partji Lasker — Reichhelm: Białe Ka1, piony a4, d4,5, f4; Czarne Ka7, piony a5, d6, f3. Białe zaczynają i wygryw.).

Przedewszystkiem zastrzedz się musimy od pewnej manieri, która stała się głównie dzięki rozwojowi sztuki zadaniowej, bardzo popularną mianowicie w większości diagramów drukowanych, intuicja rozwiązujących jest zgodna co do stopnia sensowności poszczególnych warjantów, przeto nawet zdanie ogólne twierdzące: białe zaczynają i wygrywają (domyślamy się: we wszystkich warjantach) jest „dowodzone“ przez okazanie niewielu posunięć. Gdyby jednakże miał inne intencje mógłby w taki „dowód“ rozumnie wątpić. Zdanie ogólne twierdzące może być tylko zaprzeczone zdaniem szczegółowym, do dowiedzenia go nie wystarcza okazanie zachodzenia jednego czy kilku szczególnych przypadków, lecz należy okazać zachodzenie *wszystkich* szczególnych przypadków (np. gdybyśmy założyli, że wszystkie partje szachowe rozegrane do dnia dzisiejszego wygrały białe nie wystarczałoby to jeszcze do stwierdzenia, że pozycja zasadnicza szachów jest poprawnem studjum na temat: białe zaczynają i wy-

grywają, bo do dziś nie wyczerpano w rozgrywce wszystkich możliwości ruchowych). Dlatego właśnie rozpoczynając nasz dział zwróciliśmy uwagę na teorię, która pozwala z jednej strony podkreślić ścisłość myślenia, z drugiej — nie mnożąc warjantów dowodzić zdań ogólnych. Co więcej, na zakończenie swoich rozważań o odpowiedniości ryzykuję zdanie, iż *na gruncie tego rodzaju teorii szachy zostaną kiedyś skończone*.

Pozycja rozpatrywana nie nasuwa ogółowi analogicznych warjantów intuicyjnych (co potwierdził ogłoszony konkurs), przeto może być rozwiązana bądź przez wyliczenie *wszystkich* możliwych gier, bądź przez sprecyzowanie co zagra biały na dowolne, lecz każdorazowo określone posunięcie czarnych i tu mamy właśnie naszą teorię. Czarny król ma za zadanie strzec dwóch bram wtargnięcia b5 i h5, nadto winien zrezygnować z próby obejścia jedyną bramą h wobec ewentualności rozstrzygnięcia partji przez białe na skrzydle hetmańskim. Biały przeto jest agresywny. Jakież będzie plan obrony czarnych?:

1) aby strzec bram wogóle król czarny nie może zrywać łączności z pionową na której stoi król biały (więc np. w pozycji biały Kd3, czarny Kc2 nie należy czarnemu odchodzić na b);

2) aby biały nie wtargnął przez b5 — zajmować pola odpowiednie remisujące.

Teraz radzimy, czytelnikowi nie chcącemu stracić wątku dalszych rozważań zaopatrzyć się w pudełko zapalek i znaczyć niemi rozważane odpowiedniości np. tak: Jaka pozycja króla czarnego remisuje gdy biały zajmie c4 [pozioma zapalka]? — b6 [pozioma]; d3 [pionowa]? (wszystkie dalsze odpowiedniości znajdujemy bacząc na *sąsiedztwo pól*) — c7 [pionowa]; c5 [krzyżyk]?; b7 [krzyżyk]; e2, 3 [po 2 poziome]? — d7, 8 [po 2 poziome]; d2 [prawa skośna]? — c8 [prawa skośna]; c2 [lewa skośna]? — b8 [lewa skośna]; d1? d1, jak i d3 sąsiaduje z c, d, e2, przeto możemy oznaczyć je podobnie [pionowa]. analogiczne pole mu także odpowiada [już oznaczone c7] (wobec tego jednakże, że król biały nie może z d1 przejść na d3 nie wyznacza to wygrywającej gry jak w końcówce 2 z N-ru 5 „Wiad. Szach.”); c1 [krzyżyk]? — znów już oznaczone b7; b3? [jak i d3 — pionowa] — a7 i c7 [po pionowej]; b2? [jak d2 — prawa skośna] — a8 i c8 [po prawej skośnej]; b1 [jak b5, d1, 3 — pionowa]? — a7 i c7 już oznaczone; a1, 2, 3? — b7 i b8 [to ostatnie zapamiętajmy]. (Sprawdźmy oznaczenie w tabeli str. 14).

Wobec swoistej symetrii pól odpowiednich (którą możnaby nazwać symetrią królów) rozwiązanie jak w końcówce 2 z n-ru 5 „Wiad. Szach.” nie istnieje, przeto: *jeśli raz czarny zajmie pole odpowiednie, to zdoła odpowiedniość zachować* (będzie remis). Jednakże wobec niezachowania odpowiedniości w pozycji wyjściowej i wyżej wzmiankowanej „symetrii” biały zajmując w pierwszym posunięciu pole odpowiednie do pozycji króla czarnego i postępując analogicznie w dalszej grze *jest w stanie nie pozmolić*

czarnemu na nawiązanie odpowiedniości i zająć pozycję centralną, która wobec groźby wtargnięcia przez 2 bramy da mu wygraną. (np. 1) Kbt.

| Pozycja białego króla | Jakie pole winien zająć czarny król |
|-----------------------|-------------------------------------|
| c4                    | b6                                  |
| d3                    | c7                                  |
| e5, 2                 | d7 (lub 8)                          |
| c3                    | b7                                  |
| d2                    | c8                                  |
| e2                    | b8                                  |
| d1                    | c7                                  |
| c1                    | b7                                  |
| b5                    | c7 (lub a7)                         |
| b2                    | c8 (lub a8)                         |
| b1                    | c7 (lub a7)                         |
| a1, 2, 3              | b7 (lub 8)                          |

Kb7; 2) Kc1, Kc8; 3) Kd2 (centralizacja osiągnięta): 3)... Kd7; 4) Kc5, Kc7; 5) Kd5, Kd7; 6) Kc4 etc.). Na pierwsze posunięcie Kb2? czarne remisują przez 1)... Ka8, zaś na 1) Ka2? — przez 1)... Kb7 lub 8.

\* \* \*

Konkurs rozwiązaniowy na powyższe studjum ogłoszony w n-rze 7 dał wynik:

Nagrody w postaci rocznej prenumeraty „Wiad. Szach.” otrzymują panowie:

1) Sergjusz Czerniaków (Chełm Lubelski), który rozwiązał studjum zapomocą odpowiedniości pól forsujących wygraną;

2) J. Fux (Białystok) — zapomocą pól remisujących.

Większość rozwiązujących nadesłała rozwiązania zmanierowane (p. wyżej), pozatem:

p. „Gamma” W-wa uprosił orjentowanie się w odpowiedniościach. bowiem odszukuje je posługując się tylko dwoma tezami:

1) polem białych; znajdującym się na liniach poziomych parzystych odpowiadają pola czarnych położone również na — poziomych parzystych i vice versa dla nieparzystych poziomych;

2) polem białych na jakiegokolwiek linii pionowej odpowiadają pola czarnych na — pionowej bezpośrednio poprzedzającej.

Koncepcja ta nie pozwala jednakże znaleźć odpowiedniości dla pól „białych” linii a i tu p. „Gamma” zbyt zaufał swemu wynalazkowi pisząc (str. 6): „białe bowiem, korzystając z tego, że linja „a” nie ma „pio-

nowej poprzedzającej" mogą zawsze czynić posunięcia takie, które umożliwiają czarnym zajęcie pola odpowiedniego", wobec tego nie mogliśmy zaliczyć rozwiązania.

*P. W. U. Łódź.* Nie zaliczone, wobec błędnego warjantu: „1) Kb1, Kb7; 2) Ke1, Ke8 lub e7; 3) Kd2” — pole d2 odpowiada tylko polu e8 na 2)... Ke7 trzeba grać 3) Kd1 (na 3) Kd2 czarny zagra Ke1 i zremisuje).

Na tem kończymy rozważania dotyczące odpowiedniości pól dla królów. W jednym z dalszych n-rów poruszymy jeszcze teorię pól odpowiednich dla innych figur.

\* \* \*

*Obecnie podajemy dwie końcówki, z których 1 nazwaliśmy „klastyczną końcówką Capablanci”, 2. nazwał Nimcowicz wyrażeniem „seans spirytystyczny”. Są to końcówki niezbyt trudne, które jednakże dzięki posiadanym walorom dydaktycznym będą tematem rozważań numeru następnego.*

Termin nadsyłania rozwiązań: 15 marca, nagroda: kwartalna prenumerata „Wiad. Szach.”. Końcówka 1. Białe: Ke4, piony: a5, b2; Czarne: Kb7, pion a7. Białe zaczynają i wygrywają. Końcówka 2. Białe: Kd4, piony a2, e4; Czarne: Kc6, pion a7. Białe zaczynają i wygrywają.

## K R O N I K A

**Warszawa.** — W dniu 18.I b. r. zakończył się w Kasynie Garnizonowym w W-wie podoficerski turniej drużynowy międzygarnizonowy. W turnieju tym wzięło udział 5 garnizonów, a mianowicie: *Warszawa* — 12 p. (sierż. Dedek, plut. Grzybowski, sierż. Łączycki, sierż. Romanowicz); *Lwów* — 10 p. (st. sierż. Konarski, st. sierż. Belza, sierż. Fener, kpr. Petrzyński); *Poznań* — 8 p. (st. sierż. Flaum, sierż. Korzeniowski, sierż. Budzyński, sierż. Kamieniecki); *Wilno* — 5 p. (kpr. Kulik, sierż. Gieżyński, st. sierż. Kaspro-wicz, sierż. Gozdecki); *Gdynia* — 5 p. (mat. Szkubnin, mat. Świerzewski, mat. Krasowski, bosm. Morawy \*).

Drużyna warszawska zdobyła nagrodę przechodnią (puchar) Pana Ministra Spraw Wojskowych i nagrodę stałą Pana Komendanta m. st. W-wy. Drużyna lwowska zdobyła nagrodę 2-gą: Popiersie Marszałka Józefa Piłsudskiego — dar redakcji „Wiarusa”. Pozostałe drużyny otrzymały od Zarządu Podoficerskiego Kasyna Garnizonowego w W-wie cenne upominki. Ponadto Redakcja „Wiarusa” ofiarowała wszystkim uczestnikom turnieju portrety Marszałka Józefa Piłsudskiego z imiennymi dedykacjami redakcji.

\*) nazwiska wg. kolejności szachownic.

**Mińsk. Maz.** — W dn. 9.II-1956 r. w lokalu Organiz. Młodzieży Pracującej odbyło się uroczyste otwarcie Koła Szachowego, wraz z zamknięciem turnieju szachowego i warcabowego. Uroczystość zaszczyli swą obecnością starosta powiatu p. Jan Gadomski, burmistrz miasta p. Trojan Przybora oraz przedstawiciele W. O. Z. Sz., prezes p. Roman Paliński, mistrz p. Sipak i p. prof. Kartasiński Stanisław, Uroczystość zagał prezes OMP. p. Zygmunt Buszkowski, następnie po przemówieniu starosty p. Gadomskiego i prezesa W. O. Z. Sz. p. Palińskiego, wręczono nagrody. Pierwsze miejsce w turnieju i puchar przechodni imienia starosty zdobył p. Waclaw Kadej zdobywając 11 punktów na 15 możliwych, drugie p. Marjan Żelazowski. W turnieju warcabowym I miejsce i puchar osiągnął p. Franciszek Andrusiewicz. Po uroczystości mistrz. W. O. Z. Sz. p. Sipak dał seans jednoczesnej gry na 7 szachownicach z wynikiem +6 —1.

**Kraków.** Silnie obsadzony turniej o mistrzostwo Krakowskiego Klubu Szachowego zakończył się następującym wynikiem: 1) Błaszczak 14 i pół p., 2) Bocheński 14 p., 3) Ungar 15 i pół p., 4) Szulc 12 p., 5) Wortman 10 p., 6) por. Kobel 9 p., Dębowski 8 i pół p., Berner i Staśko po 7 p., Bilski 6 i pół p., Dworzak, Fraga i Waclaw po 5 p., Rogowski 4 p.

**Lwów.** Tegoroczne rozgrywki o drużynowe mistrzostwo Lwowa nie wywołały specjalnego zainteresowania. Obecnie do Związku należą 7 klubów, z których Rekord i TSL., nie rozegrały ani jednego meczu. Pierwsze miejsce oraz puchar zdobył klub Helm, 51 p., 2) Góńiec 45 p., 3) AZS. 43 i pół p., 4) „Ognisko“ Podoficerów Zawodowych, 34 i pół p., 5) Lwowski Klub Szachistów 25 i pół p., 6) — 7) TSL. i Rekord 0 p.

**Drohobycz.** — W turnieju o mistrzostwo miasta na rok 1955 wzięło udział przeszło 50 szachistów podzielonych na grupy. Po eliminacji w turnieju głównym grało 21 osób. Podajemy 5 pierwszych miejsc: I. p. dr. i. Schutzman, II. p. Karp, III. p. N. Kaszuba, IV. p. Wagman, V. p. Segal. Z przyjemnością notujemy fakt, że w Drohobyczu istnieje 7 klubów: DKS — 34, Goldfaden, Hapoel, Menorah, Pidhirja (najstarszy), Robitnycza Hromada, i Zorja.

**Wiedeń.** — „Neues Wiener Journal“ podaje, że mecz rewanżowy o szachowe mistrzostwo świata między mistrzem świata dr. Euwem, dr. Alechinem odbędzie się w połowie bieżącego roku w Panhans Hotelu na Semeringu.

Jednocześnie ma się odbyć wielki turniej międzynarodowy pań, w którym wezmą udział najlepsze szachistki świata. Obok mistrzyni świata p. Very Mencikowej znajdą się znane szachistki jak: mistrzyni Polski (v. mistrz świata o puchar lady Hamilton - Russell) — p. Regina Gerlecka, mistrz Austrii — p. Gizela von Harum, mistrz. Francji — p. Maude Flandin, mistrz. Niemiec — p. Sonia Graf, mistrz. Szwecji — p. Cate Beskov, mistrz. Węgier — p. Käthe Tarago, mistrz. Włoch — p. Benini, v. mistrz. Angli — p. Mitchell.



Początek turnieju projektowany jest w dniu 10 czerwca b. r. Już 22 lutego b. r. odbędzie się w Panhans Hotelu konferencja, która przygotowuje warunki meczu o mistrzostwo świata dr. Euwe — dr. Alechin. Poprzedni mistrz świata dr. Alechin przyrzekł swój udział w tej konferencji. Ponieważ dr. Euwe z powodu zajęć zawodowych, nie może osobiście wziąć udziału, sprawy jego poprowadzi mistrz Hans Kmoch.

**Wiedeń.** Doroczny turniej imienia Trebitscha zakończył się zwycięstwem: I—II Eliskasesa i L. Steinera po 8 p., III—V byli Becker, Mueller i Spielmann po 6 i pół p., VI—VII Gruenfeld i Glass po 6., Gereben 5 i pół p., Lichtenstein 4, Fuss 3 i pół p., Wolf 3, Kohnhoffer 3 i pół p.

**Hastings.** — Turniej noworoczny zakończył się zwycięstwem Fine'a 7 i pół przed Flohrem 6 i pół. Na dalszych miejscach: Tartakower 6, Koltanowski 5 i pół, Alexander 4, Golombek i Thomas po 3 i pół, Michell i Tylor po 3, Winter 2 i pół.

## DZIAŁ ZADAŃ

T. Czarnecki

Copyright by „Wiadomości Szachowe”

### Nowoczesna dwuchodówka

c. d.

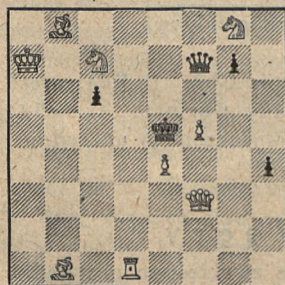
W zad. Nr. 14 mamy odsłonięcia bialo-białe w posunięciu matującym, czyli t. zw. maty z baterji. Po 1) Hf2! grozi 2) Hh2 mat; obrony czarnych 1)... H×g8, 1)... Hg6, 1)... Hb3, 1)... Ha2+ prowadzą do matów; 2) Se8 mat, 2) Se6 mat, 2) Sb5 mat, 2) Sa6 mat dzięki uwolnieniu Se7.

Nr. 14. T. Czarnecki

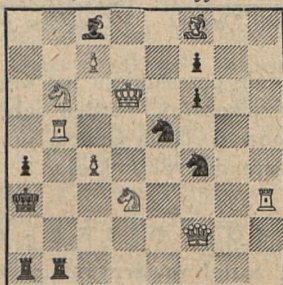
Nr. 15. G. Cristoffanini

Nr. 16.

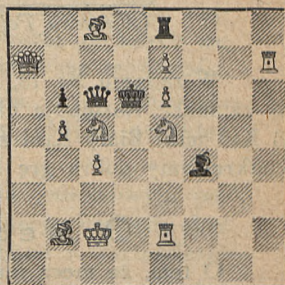
L. Tuhan-Baranowski



(Norsk Sjakkblad 1933)



(I n. T. v. d. N. S. 1933)



(La Sett. Enigm. 1934)

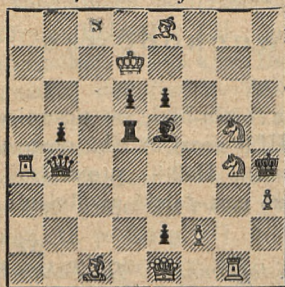
Ten sam temat widzimy w zad. Nr. 15. Wstęp 1) Wb2 przesłania czarną Wb1, grożąc 2) Hc5 mat. Następują gry: 1)... Se×d3 2) Kc6 mat

1)... Sf×d3, 2) Kd5 mat; 1)... Sd7, 2) S×f5 mat i 1)... Se6, 2) S×e5 mat (gra drugiej baterji dzięki przesłonie Gc8).

Zadanie Nr. 16 ma za temat trzykrotną przesłone białych jedną figurą (możliwy tylko czarny Hetman). Po 1) Ga3 grozi 2) Sf7 mat; wstęp odbiera pole czarnemu Królowi, ale przed wstępem na 1)... K×c5 był przygotowany mat 2) Ha3 mat. Pozatem mat po kontrszachu został zamieniony (przed wstępem na 1)... He4+, 2) S×e4 mat, po wstępie 2) Sd3 mat) Obrony: 1)... Hb7, 2) Sa6 mat (samopresłona pionami b6 i b5) 1)... He7 2) Sb7 mat (blok) 1)... Hd7 2) H×d7 mat. Dwie inne samopresłony występują po 1)... H×b5, 2) Hb8 mat i 1)... He4+, 2) Sd3 mat.

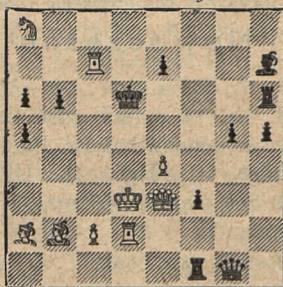
Niezwykle ciekawe kombinacje strategiczne -- przesłony przesłoniętej już linii -- mamy w zad. Nr. 17. Po 1) Se5 grozi 2) Sg2 mat; białe przesłoniły Gc1, a w posunięciu matującym chcą go odsłonić, gdyż po przesłonie Wg1, musi on bronić pola g5. Tematowe obrony czarnych, polegają na przesłonie tego przesłoniętego Gońca: 1)... Wd2 2) f4 mat 1)... Gf4 2) Wg4 mat 1)... Hf4 2) f3 mat. Bardzo ciekawy pomysł i piękne zadanie!

Nr. 17. Z. Marjenstrass



(Z meczu Polska-Danja)

Nr. 18. St. Tylor



(Z meczu Polska-Węgry)

W zadaniu Nr. 18, białe przesłaniają we wstępie Gb2: 1) Kd4! grozi 2) e5 mat. Następuje niezwykajny, bardzo subtelny warjant: 1)... e5+ 2) Kc3 mat! Biały Król znów wyłącza Gońca, już wyłączonego uprzednio. Podkreślamy dobrą grę baterji królewskiej.

## O meczu Polska-Węgry

O tem, że mecz ten został rozstrzygnięty, że zwycięstwo przypadło Polsce — już pisaliśmy. Szczegółów dowiedzą się Sz. Czytelnicy z wydanej przez „Wiadomości Szachowe“ specjalnej broszury. Chcemy teraz zastanowić się, jaki jest plon tego meczu pod względem wartości zadań, jakie brały w nim udział.

Opinia sędziego brzmi co do tego bardzo pochlebnie (por. broszurę — str. 3), lecz zarazem bardzo ogólnikowo. Postaramy się omówić zdobywcze tego spotkania międzynarodowego, zastrzegając się, że nie wchodzimy w kompetencje sędziów, bowiem rozważania naszą idą w innym kierunku.

A więc temat pierwszy. Tu zadanie **W. Hebelta** przynosi ciekawe gry nowoczesnej kombinacji linjowej — rzecz rzadko spotykana w zadaniach tego typu. Sposób zamiany szachów populary, ale jedyny możliwy.

**F. Fleck** i **L. Telkes** zgrzeszyli przeciw przykazaniom white - to - play. Trzeci kontrszach wymaga niepotrzebnej przed — albo po wstępie figury. Ale porównując zadania **Pfeiffera** i **Flecka**, oparte na tym samym chwycie konstrukcyjnym, dochodzimy do wniosku, że warto było zgrzeszyć...

Zadanie **S. Tytora** jest jedynem, w którym wstęp oddaje czarnemu Królowi pole. Piękny układ. Identyczny pomysł zawiera zadanie **Jakaba** (z tą różnicą, że tu gra odbywa się po przekątnej) — ale pozycja jest o wiele cięższa i wstęp nie oddaje pola.

Zadania **M. Wróbla** i **F. Cieślaka** nie poszły utartą drogą: wstęp — to ruch Królem, dający maty zamienne.

W temacie drugim, po pracach **Guidelli**'ego, niewiele mteli kompozytorzy do powiedzenia, czego dowodem jest aż 9 zadań, cańkowiec lub częściowo antycypowanych. Tu żalować należy prac **M. Pfeiffera**, **F. Herpay'a** i **T. Czarneckiego**, prac wysokiej klasy (dwie ostatnie były identyczne!).

Z ocalałych wyróżniamy ze względu na bogatą grę zadanie **M. Wróbla**, dające trzy kontrszachy, **F. Flecka**, w którym wstęp oddaje pole, i **A. Goldsteina**, ujmujące temat bardzo pomysłowo i oryginalnie.

O ile prace tematu pierwszego nasunęły nam pewne wątpliwości, zaś temat drugi wypadł bardzo blado — to trzeci przeszedł nasze najśmielsze oczekiwania. Choć najtrudniejszy, dał cały szereg pięknych zadań, które natrafiły na nowe drogi i wskazały nieoczekiwane możliwości.

Na pierwszy plan wybija się tu praca **M. Wróbla**. Trzy związania groźbowej figury, z których dwa dają tematowe gry. Jedyny przykład uwolnienia dwu białych figur w tym temacie!

Zadania **T. Czarneckiego** i **F. Flecka**, oparte na jednakowym pomysle, dają również dwa tematowe warjanty! Kombinacja linjowa, choć stanowiła raczej konieczność konstrukcyjną, dała piękne i wartościowe gry.

Inne kompozycje dają tylko jeden tematowy warjant. Praca **Tytora** wyróżnia się wielką zręcznością układu, oraz niezwykle piękną i oryginalną grą poboczną (1.... We6 i 1.... e7-e5†). Perła! Kompozycja **Salzman**

na, oparta na oryginalnym pomysłе samozwiązania dwu białych figur, ma ciekawą grę poboczną i zamianę mata.

Zadanie L. *Apro* okazało się nierozwiązalne po 1).... H×b4.

Na zakończenie szczerze winszujemy p. F. *Cieślakowi* z Pruszkowa, który swój debiut kompozytorski w tym meczu uświetnił odrazu wyróżnieniem międzynarodowem.

Kończymy, stwierdzając, że mecz się udał. Wymienione przez nas zadania byłyby ozdobą każdego konkursu i autorzy mogą być z nich dumni.

A teraz, polscy problemiści — do nowego meczu! Z życiem, mości panowie!

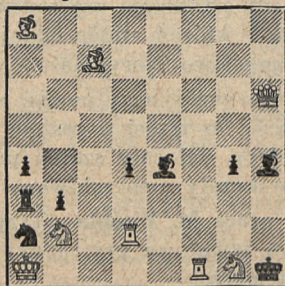
## Białý Goethart

Jednym z tematów zakończonę niedawno meczu Danja — Łotwa był samomat w 2 pos. z matem Goetharta. W temacie tym I miejsce zdobył V. Klausen, za pracę, którą podajemy.

Wstęp 1) Wb1; po 1).... d5; 2) Sf5+, Sc1 mat; po 1).... g5; 2) Sh3+. Sc1 mat. Sędzia uważał prawdopodobnie, że są to dwa tematowe warjanty — my jednak jesteśmy innego zdania.

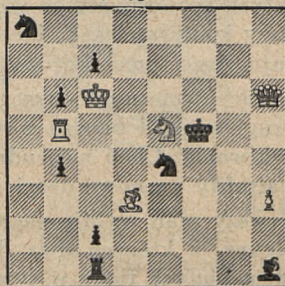
Przypomnijmy sobie definicję Goetharta: „uwolnienie w posunięciu matującym figury, która wskutek uprzedniego przesłonięcia nie może przeszkodzić w macie“. Otóż tutaj posunięcie matujące 2).... Sc1 mat nie odpowiada tym warunkom.

V. Klausen (Danja)  
(I nagr. meczu Danja-Łotwa)



Samomat w 2 Posunięciach

T. Czarnecki  
(Oryginalne)



Samomat w 2 Posunięciach

Mat Goetharta w samomacie nie da się przeprowadzić, jak w dwuchodówce, uwolnieniem czarnej figury; musi tu być biały Goethart.

Drugą nagrodę otrzymał R. *Prytz*: Ka1, Hf6, Wb5, b8, Ga4, a5, Sg5, p. a2, b4, c2, d2, h5, Kc6, Wd6, g1, Gf1, g7, p. a5, d7, g2. 1) Se4, Sf5; 2) We5, Gb5 mat. Mamy tu wprawdzie uwolnienie białej figury ale nie w posunięciu matującym.

Następne dwie prace zawierają właściwy pomysł, ale autorzy nie

wymusili tematowego uwolnienia białej figury. *R. Buddenhagen*: Kb1, Hb7, Wc5, h7, Ga1, g4, Sd4 e7, p. a2, c2, c7, e2, f2 — Kf 6, Hb8, Wg1, h1, Gc8. Sd1 p. a5, d2, f4, g5, h6; 1) Se6, Wg5 (W×g4), 2) Wf3+ (Wc6+), Sb2 albo Sc5 mat. *E. Giese*: Kg1, Ge5, g6, Sf8, p. d2, f2, h2, h7 — Kh8, Ha1, Wb1, g7, Gc1, p. a2, b2, f7, h5; 1) Se6, f×e6, 2) d5, G-dowolnie mat.

Powyższy szkic przedstawia właściwą kombinację Goetharta w samomacie. 1) G×c2, grozi 2) Sd5+, Sc5 mat. Ten mat zgadza się zupełnie z definicją.

Errare humanum est...

T. C.

## Z e ś w i a t a

Problemiści hiszpańscy zorganizowali się. Powstał związek, prezesem którego został dr. Esteban Puig y Puig, a sekretarzem A. F. Argüelles (Barcelona, Calle Lauria 41—3—1a).

Mecz kompozycji szachowej Francja — Rosja odbędzie się w 2 grupach: dwuchodówki i końcówki.

Mecz Danja — Łotwa zakończył się zwycięstwem Danji 47<sup>1</sup>/<sub>2</sub>:20<sup>1</sup>/<sub>2</sub>. Dwuchodówki: I n. — H. V. Tuxen, trzychodówki — I n. K. Hannemann, czterochodówki — I n. P. R. Nielsen, samomaty w 2 pos. — I n. V. Klausen.

Mecz Leningrad — Moskwa (trzychodówki) 4:4.

## N o w e k o n k u r s y

**Wiadomości Szachowe** ogłaszają narodowy konkurs na dwuchodówki dla początkujących kompozytorów. Nagrody książkowe. Prace należy nadsyłać do d. 1 listopada r. b. pod adresem: St. Łękowski, Warszawa, Wspólna 58 m. 1. Najlepsze prace będą drukowane. Sędzia: T. Czarnecki.

**Warszawski Klub Szachowy** ogłasza swój drugi międzynarodowy konkurs 1936 r. na dwuchodówki. Nagrody 50, 30 i 20 zł. Sędziowie: M. Wróbel i — przypuszczalnie — dr. A. Chicco. Prace pod godłem, na djagramach etc. należy przysyłać do d. 1.X.1936 r. pod adresem: *Warszawski Klub Szachowy, Warszawa, Marszałkowska 66 m. 3.*

**Norsk Sjakkblad.** Tradycyjne konkursy miesięczne na dwuchodówki. Nagrody: roczna prenumerata lub książka. Sędzia: R. Rindöien. Trzychodówki: nagroda 25 koron norw.; sędzia Th. C. Henriksen.

„**Braunen Post**“ (Robert Rupp, Düsseldorf - Heerdt Nik. - Knopp-Platz 39) obiecuje honorować każde dobre nadesłane zadanie kwotą 3 — 5 mk. niem. Honorarja autorów zagranicznych będą przekazywane do „Schwalbe“.

„**Krusta mikla Sachs, Bridzs**“ ogłasza turniej jubileuszowy (otwarty) na trzychodówki. Zadania należy nadsyłać do 1 lipca 1936 r. pod adresem: P. Keirans, Riga, Pernavas iela 41 dz. 9, Lettland. Nagrody: 15, 12, 10 i 8 l. Sędziowie: K. Behting i P. Keirans.



Nr. 16. (*R. E. Ryan*). 1) Hg2. Nr. 17. (*S. S. Lewmann*). 1) Hg4. Dwie piękne pary warjantów. Nr. 18. (*G. F. Anderson*). 1) Hg6, gr. 2) Hg5+; 1) ... G×g6, 2) Sg4+; 1) ... K×d4, 2) Hb6+; 1) ... G×d5, 2) S×d5+; 1) ... d6, 2) e5! Nr. 19. (*O. Kaila*). 1) Hc 2; uboczne 1) Gb7+. Nr. 20. (*J. Fux*). 1) Gc 4. Nr. 21. (*W. Hebelt*). 1) Ha5. Nr. 22. (*B. Krzepisz*). 1) Wg7. Nr. 23. (*St. Sobolewski*). 1) Kd7! Dobry wstęp: zamiana mata Nr. 24 (*B. Landau*). 1) Wh5, Nr. 25. (*St. Tylor*). 1) Hf6, grozi 2) Hd6+; 1) ... Sc7, 2) Wd5+; 1) ... g5, 2) We4+ (dual: H×c6), 1) ... Gg1, 2) We3+ (albo H×c6). Niezwykle śmiało i oryginalnie ujęte trzykrotne uwolnienie białej Wieży. Niestety w pozycji, podanej nam przez autora mamy dyskwalifikujące pracę dualę. Nr. 26 (*J. Fux*) 1) Gd6, gr. 2) Kc7; 1) ... g6, 2) Ke8; 1) ... g5, 2) Kd8; 1) ... Wa4, 2) K×c6. Doskonale skonstruowany problem. Dwukrotny valve piona, czwarty warjant zgrabnie włączony. Nr. 27 (*S. S. Lewmann*) 1) Hd3, gr. 2) S×c5+, 1) ... Gb4, 2) c4! 1) ... b1S, 2) He4! 1) ... H×f2, 2) Hg6; 1) ... G×f2, 2) Sd4. Dobra gra białych figur. Dwa piękne warjanty. Nr. 28. (*K. A. L. Kubbel*) 1) Hg8, gr., 2) Hg5; 1) ... S×c6, 2) S×f5; 1) ... Sb5, 2) S×b3; 1) ... Sf3, 2) Hg2! 1) ... Ge2, 2) S×c7+. Nr. 29. (*M. Pfeiffer*). 1) Hg1, gr. 2) Ge2+; 1) ... Se6! 2) Sc5! 1) ... Gb8! 2) Se5! Subtelne gry! Nr. 30. (*E. Palkoska*). 1) Kb2, gr., 2) Hd2; 1) ... G. dow. +, 2) G×f2+; 1) ... Sc2, 2) Ha5. Nr. 31. (*W. Hebelt*). 1) Sd2, gr., 2) Hc7+, 1) ... K×d4, 2) Hf4+; 1) ... b×c5. 2) f4+. Nr. 32. (*E. Lazdins*). 1) We8. Uboczne 1) Ha1 i 1) Wf3. Nr. 33. (*T. Czarnecki*) 1) Gd5. Uboczne 1) Ke8, dające się usunąć po dodaniu cz. Skoczka na h8.

Maximum punktów do osiągnięcia wynosiło 67.

Osiągnęli: W. Hebelt 65 (nagroda), J. Fux 65, F. Cieślak 61, H. Salzmann 59, St. Sz. Zientek 55, W. Jaxa-Rożen 50, L. Kornfeld 42, Fr. Kutschera 41, J. A. Jeziorański 19, B. Kułakowski 19, M. Michalkiewicz 11.

## Drugi konkurs na rozwiązania

Drugi konkurs obejmować będzie NN 1—3. Rozwiązania należy przesyłać do dnia 1 maja.

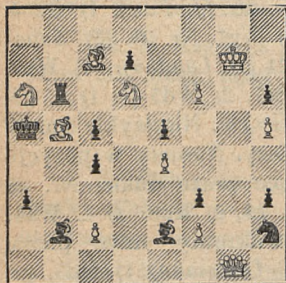
Dla nowych PP. rozwiązujących podajemy warunki konkursu: za rozwiązanie dwuchodówki — 2 pkt., trzychodówki — 3 p. i t. d. Za wykrycie *rozwiązania ubocznego* ta sama ilość punktów, *nierozwiązalności* — podwójna, *dualu* — 1 pkt. Natomiast za rozwiązanie niezupełne odliczamy 1 pkt.

Rozwiązanie trzychodówki powinno zawierać: a) wstęp i groźbę białych, b) wszystkie obrony czarnych przed tą groźbą, c) drugie posunięcia białych.

Otrzymując nagrodę, uczestnik konkursu traci swoje punkty i zaczyna od nowa. W ten sposób każdy rozwiązujący ma zapewnioną po pewnym czasie nagrodę.

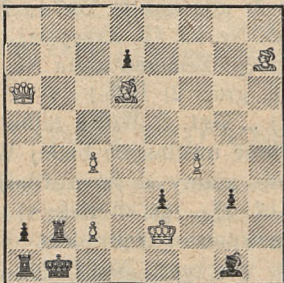
## Z a d a n i a

Nr. 34. M. Wróbel, Warszawa  
(Italia Scacch. 1933)



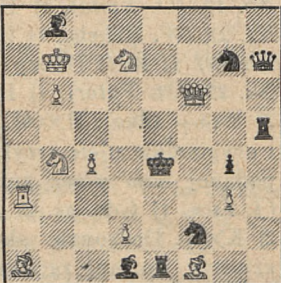
Mat w 4 posunięciach

Nr. 35. T. Czarnecki, Warszawa  
(Narodni Politika 1934)



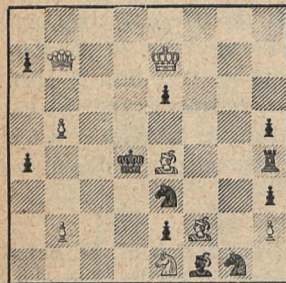
Mat w 3 posunięciach

Nr. 36. W. Hebelt, Grodno  
(II n. In memoriam W. Pauly)



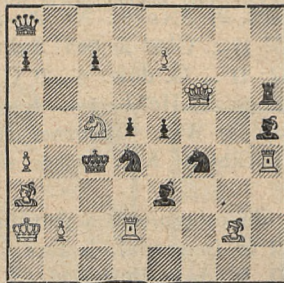
Mat w 2 posunięciach

Nr. 37. K. Nielsen (Norwegia)  
(I nagr. Trølhåtten 1935)



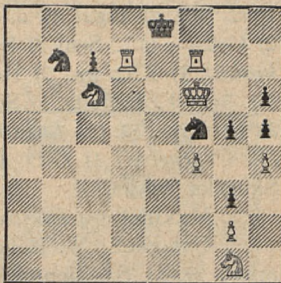
Mat w 3 posunięciach

Nr. 38. C. Schulz (Niemcy)  
(I n. „Die Schwalbe“ 1935/II)



Mat w 2 posunięciach

Nr. 39. Dr. A. Meurs (Holandia)  
(pochwała B. C. M. 1935)

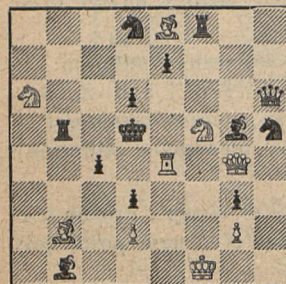


Mat w 3 posunięciach

## N a s z k o n k u r s

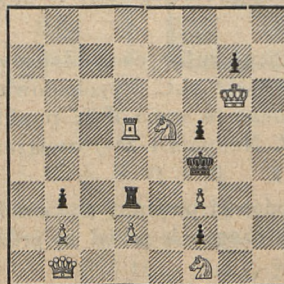
(zadania oryginalne)

Nr. 40. W. Hebelt, Grodno



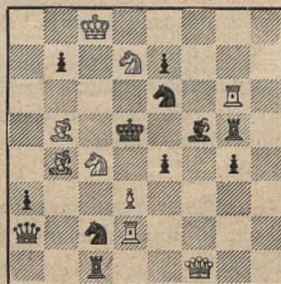
Mat w 2 posunięciach

Nr. 41. St. Tytor, Stanisławów



Mat w 2 posunięciach

Nr. 42. J. Fux, Białystok



Mat w 2 posunięciach