

CENA

40 gr.

# WIADOMOŚCI SZACHOWE

WARSZAWSKIEGO OKRĘGOWEGO  
ZWIĄZKU SZACHOWEGO

PRENUMERATA

W KRAJU

kwart. . . . 1. —

półrocznie. 1.80

rocznie . . 3.50

ZAGRANICĄ

rocznie . . 6. —

WYDAWCA: Warszawski Okręgowy Związek Szachowy W-wa, Królewska 23, konto PKO 29696

REDAKTOR ODP.: Stanisław Łekawski

REDAKCJA i ADMINISTRACJA: W-wa, Wspólna 58 m. 1, (czwartki godz. 16—17)

ADRES DLA KORESPONDENCJI: Stanisław Łekawski, W-wa Wspólna 58 m. 1

## Z t e r e n u   W . O . Z . S z .

Koło Szachowe YMCA prosi nas o podanie do wiadomości, że organizuje tegoż dnia uroczystość wewnętrzną: przyjęcie nagrody przechodniej WOZSz., rozdanie nagród za wewnętrzny turniej Koła Szachowego YMCA i towarzyszą herbatka dla szachistów Warszawy, urozmaicona częścią koncertową. Początek o godz. 17-iej w domu YMCA, Konopnickiej 6.

## Wynik turnieju drużynowego II kat.

Wdniu 22 marca b. r. zakończony został turniej drużynowy klasy B z wynikiem następującym: 1) Hatechijah — 58, 2) Klub Szachowy „Jedność” — 53½, 3) Rosyjskie Kółko Szachowe — 49½, 4) Pruszków — 48½, 5) Y.M.C.A — 45½, 6) Podoficerowie — 41½, 7) Legion Młodych — 37, 8) Związek Strzelecki „Fort Bema” — 36, 9) Skoda — 35, 10) Warsz. Tow. Zwol. Gry Szachowej — 26, 11) Mon. Tytoniowy — 22, 12) Klub „Laur-29” — 14, 13) Legjoniści — 5½.

Szersze omówienie tego turnieju podamy łącznie z omówieniem turnieju klasy A w następnym zeszycie po uroczystem zakończeniu obu imprez, które odbędzie się dnia 29 marca b. r. o godz. 11-iej w lokalu Związku: Królewska 23 m. 6.

\*     \*     \*

Jednocześnie donosimy, że dnia 15 b. m. rozpoczął się doroczny turniej Pań o mistrzostwo indywidualne WOZSz., w którym biorą udział Panie: Borowiczanka, Fejstowa, Flerow-Bulhak, Francówna, Kowalska, Manczarska, Niciakowa, Nowakowska, Osterczykowa-Januszewska i Pawłowska.



Wicemistrzyni świata p. Gerlecka oraz znane szachistki na terenie Warszawy — p. dr. Hermanowa i p. Kuczevska — nie biorą udziału w tego-rocznym turnieju z nieznanym nam powodów.

Prof. Kartasiński

## Gra szachowa jako środek wychowawczy

Gra w szachy, którą uprawiały dawniej nieliczne jednostki, rozpowszechniła się dzisiaj tak dalece, że obecnie można już o niej mówić jako o grze prawie ogólnie znanej. Ruch szachowy, przybierając z roku na rok na sile, idzie wszczepić i przenika głębiej ogółu; powstają wszędzie dziesiątki kółek szachowych, klubów, stowarzyszeń; rośnie literatura szachowa; toczą się zacięte walki szachowe, do których stają nieraz wielkie zespoły graczy. Ruch szachowy przybrał już w niektórych krajach tak wielkie rozmiary (np. w Sowietach), że poczęto już tam mówić o szachach, jako o przyszłej grze ludowych mas.

Być może, że do tego jeszcze daleko. Jednakowoż samo zjawisko tak szybkiego i ogólnego rozpowszechnienia się szachów jest bardzo uderzające i zwraca na siebie coraz większą uwagę, jako ciekawy przejaw życia kulturalno-społecznego. Równoległe z tem zainteresowaniem się szachami idzie powolna zmiana zapatrywań na istotę i rolę gry szachowej; duży wpływ wywiera tu oczywiście ogólna rewizja poglądów na gry i zabawy, pełniące w nowoczesnym wychowaniu niezmiernie doniosłą rolę. Gry i zabawy zostały uznane dziś za czynniki, umożliwiające szybki rozwój jednostki pod względem fizycznym, psychicznym i społecznym. To też wiele gier, zabaw i sportów występuje w roli znakomych środków wychowawczych, środków nadających się doskonale do rozbudzenia i wyrobienia życiowo ważnych cech charakteru. Gra szachowa, chociaż nie należy do typu gier ruchowych, związanych z wychowaniem fizycznym, posiada tyle wspólnych z niemi walorów dydaktycznych, że może i powinna stać się ważnym środkiem wychowawczym.

Nie ulega żadnej wątpliwości, że gra w szachy jest walką, wymagającą wielkiego napięcia woli i ogromnego nieraz wysiłku umysłowego. I właśnie ten moment walki, jaki tkwi w grze szachowej, to napięcie woli, towarzyszące jej, są temi czynnikami, które przeistaczają energję potencjalną gracza w energję kinetyczną. Gracz bowiem nie jest tutaj biernym widzem, obserwującym widowisko, rozgrywane się na szachownicy, lecz czynnym jego uczestnikiem; gracz jest tu wodzem swego wojska; sam prowadzi figury do boju i boleśnie odczuwa ciosy, jakie mu zadaje przeciwnik. Dynamika gry szachowej wyraża się w ustawicznej zmienności ugrupowania figur w czasie i przestrzeni.



Walka na szachownicy wymaga od zapaśników tych samych cech charakteru, z jakimi przystępuje do rozgrywek każdy, kto chce zwyciężyć we wszelkich zawodach sportowych. Umiejętność panowania nad sobą, utrzymywanie nerwów na wodzy, wytrwałość, cierpliwość, samodzielność, wola zwycięstwa, wreszcie odwaga — oto uzbrojenie, w którym wstępuje także i szachista do walki. Wie o tem każdy, nawet początkujący, gracz. Zdaje on sobie doskonale sprawę, ile trzeba mieć nieraz hartu ducha, aby po otrzymaniu bolesnego ciosu zachować spokój i nie wyjść z równowagi; ile opanowania samego siebie, aby w korzystnej dla siebie pozycji nie popełnić błędu i „wygraną partję” naprawdę wygrać!

Rzecz prosta, że wymienione cechy charakteru, odgrywają pierwszorzędą rolę w życiu jednostki; nie więc dziwnego, że wyrabianie ich u młodzieży stało się obecnie jednym z naczelných wskazań nowoczesnych programów szkolnych.

Dr. M. Giergielewicz, w cennym artykule o znaczeniu dydaktycznym gry szachowej („Świat Szachowy”, 1930, VI) podkreślił wysoką kulturalność walki szachowej, jako cechę, odróżniającą korzystnie grę w szachy od wielu gier sportowych, prowadzących często do nieokielzanych, brutalnych nieraz wybuchów. Żadna bowiem gra nie przyczynia się tak znakomicie do zdyscyplinowania własnych emocyj, jak gra w szachy.

Jeżeli chodzi o wpływ, jaki wywiera gra szachowa na rozwój pewnych zdolności umysłowych, to nie da się zaprzeczyć, że rozwija ona i kształci w dużym stopniu uwagę i spostrzegawczość: partja szachowa zmusza gracza do ciągłego skupiania uwagi, gdyż osłabienie jej w pewnej chwili może spowodować ciężkie przeoczenie i doprowadzić do przegranej.

Ponadto, ścisła współzależność faktów, zachodzących na szachownicy w toku gry, nie pozwala grającemu na żadną subiektywną dowolność w działaniu: kto nierealnie ocenia stan własnej armji, czy armji przeciwnika, ten traci; kto pragnie zwycięstwa w grze szachowej, powinien w niej szukać prawdy. Zatem gra w szachy uczy myśleć obiektywnie, co stanowi bezwątpienia jeden z jej ważnych walorów dydaktycznych. Wreszcie ciągła zaprawa w grze, oparta na studjach teoretycznych i ćwiczeniach praktycznych, nie pozostaje bez wpływu na zwiększenie ogólnej aktywności czynności umysłowych, a więc pośrednio przyczynia się do ogólnego rozwoju inteligencji i rozbudzenia jej zdolności twórczych.

Korzyści te są tak duże, że gra szachowa zasługuje na to, aby ją zaliczyć do wartościowych środków dydaktycznych; to też budzenie zamiłowania do gry królewskiej wśród młodzieży szkolnej powinno stać się miłym i wdzięcznym zadaniem jej kierowników: przyniesie to na pewno obu stronom dużo pożytku i zadowolenia.



## PARTJE

## Z TURNIEJU WOZSz.

## Nr. 72. Gambit Hetmana,

Piltz

Michalski

(YMCA)

(Minist. Roln.)

1) d2—d4

d7—d5

2) e2—c4

Sg8—f6

Obrona czarnych pozwala na sformowanie silnego centrum pionowego przez białe.

3) c4×d5

Sf6×d5

4) e2—e4

Sd5—b6

Lepsze jest Sf6.

5) Sb1—c5,

e7—e6

Słabe posunięcie, zamyka gońca c8. Należało Sc6 i na d5 powrócić na b8, poczem e6 miało sens i skutek.

6) Gc1—e3

Gf8—b4

7) Gf1—d3

Gc8—d7

8) Hd1—g4

g7—g6

9) Hg4—e2

Hetman spełnił funkcję osłabienia skrzydła królewskiego i powrócił z powodu groźby e5.

9) ...

Hd8—f6

He7 było właściwem posunięciem

10) Sg1—f3

Sb8—c6

11) a2—a5

Gb4×c5+

12) b2×c5

Hf6—g7

Zagrane w celu umożliwienia 0—0—0.

13) c3—c4

0—0

Po c4 wielka rozszada była b. niebezpieczna.

14) He2—d2

Hg7—h8

Groziło Gh6.

15) e4—e5

f7—f6

16) e5×f6

Hh8×f6

17) Ge3—g5

Hf6—f7

18) 0—0

Sb6—c8

Czarne nie mają już dobrej gry.

19) Wa—b1

b7—b6

20) Wf1—e1

Sc8—e7

21) d4—d5!

e×d5

22) c×d5

Se7×d5

23) Gd3—c4

Gd7—e6

24) Wf1×e6! Czarne poddały się.

(Uwagi S. Tytora).

## Nr. 73.

## Sycylijska.

Mroziński

Sternfeld

(PKO)

(Philips)

1) e2—e4

c7—c5

2) Gf1—c4

Sb8—c6

3) Sg1—f3

g7—g6

4) d2—d4

c5×d4

5) Sf3×d4

Gf8—g7

6) Sd4×c6

....

Wymiana na c6 daje czarnym silne centrum. Lepiej było Ge3 i w razie Hb6, Sb5!

6) ..

b7×c6

7) 0—0

Hd8—c7

Bardzo dobry postępek dla Hetmana.

8) Sb1—c3

....

W razie f4 nastąpi G×b2!

8) ....

Sg8—f6

9) f2—f4

d5—d6

Ubezpiecza od e5! i otwiera linję dla gońca c8.

10) h2—h3

....

osłabia skrzydło królewskie.

Należało grać Ge3 i na Sg4, Gd4.

10) ....

0—0

11) f4—f5(??)

....

Błąd wykorzystany bardzo umiejętnie przez czarne. Należało grać Ge3:

11) ....

Hc7—b6+

12) Kg1—h1

Sf6—h5



- 13) Hd1—f3 Gg7—e5  
 14) Sc3—e2 Gc8—a6  
 15) f5×g6 h7×g6  
 16) Gc1—e3 ....

Po G×a6, H×a6 z groźbą H×e2!  
 od czego niema dobrej obrony

- 16) ..... Ga6×e4!!  
 Zupełnie poprawne poświęcenie  
 Hetmana

- 17) Ge3×b6 Ge4×e2  
 18) Hf3—f2 Ge2×f1  
 19) Wa1×f1 Sh5—g3+  
 20) Kh1—g1 Sg3×f1  
 21) Gb6—d4 Ge5×d4  
 22) Hf2×d4 Sf1—g3  
 23) Hd4—e3 Sg7—h5  
 24) g2—g4 Sh5—g7  
 25) h3—h4 Sg7—e6  
 26) e2—c4 Wf8—b8  
 27) b2—b3 a7—a5  
 28) e4—e5 d6—d5  
 29) He3—d2 d5—d4  
 30) g4—g5 a5—a4  
 31) b3—b4 a4—a3  
 32) Hd2—g2 Wb1×b4  
 33) Hg2×c6 Wa8—d8  
 34) h4—h5 d4—d3  
 35) h5×g6 d3—d2  
 36) g6×f7+ Kg8×f7

Przy Kf8! czarne szybko wygry-  
 wały

- 37) Hc6—f3+ Kf7—g7  
 38) Hf3—d1 Wb4—b1  
 39) Hd1×b1 d2—d1—H+

Białe poddały się.

(Uwagi St. Tytora).

## Z OLIMPJADY.

Nr. 74. Sycylijska.

- Keres Winter  
 (Estonja) (Anglja)  
 1) e2—e4 c7—c5  
 2) Sg1—f3 Sg8—f6  
 3) e4—e5 Sf6—d5

- 4) Sb1—c3 e7—e6.  
 Na 4)... Sd5:c3, 5) d2:c3! — b7—b6  
 (posunięcie Nimcowicza w partiji\*)  
 świetnie przezeń rozegranej 6) e5—e6!  
 najlepsza odpowiedź prowadząca do  
 zwycięstwa białych, co było udo-  
 wodnione przez czeskiego mistrza  
 Pokornego. (Michell zagrał tu nie-  
 właściwie 6) Gf1—d3). Jeżeli więc  
 6) e5—e6! — d:e, 7) H:d8 — K:d8,  
 8) Se5 — Ke8, 9) Gb5 — Gd7 (na  
 9) ... Sd7, 10) Gc6 — Wb8, 11) Gf4),  
 10) S:d7 — Sb8:d7, 11) Gf4—e5,  
 12) 0—0—0 lub też 11) ... a6, 12)  
 Gc6 — Wc8, 13) Gb7 — Wd8, 14)  
 Gc7.

Drugi warjant 6) ... f:e, 7) Se5  
 (grozi Hh5+) g6, 8) Hf3 — He7, 9)  
 Hf7 — Kd8, 10) Gf4 — Hb7 (albo  
 10) ... d6, 11) Gb5 — Gd7, 12) S:d7 —  
 S:d7, 13) Ge5! — d:e, 14) 0—0—0  
 i białe wygrywają); 11) 0—0—0 Sc6,  
 12) Kb1! z groźbą S:c6 i Ge5. Na 11)...  
 d6 (zamiast Sc6), 12) Gb5 — Gd7  
 (i jeżeli 12) ... Kc4, to 13) W:d6!), 13)  
 G:d7 — S:d7, 14) W:d6 — e:d7, 15)  
 Gg5 — Ge7, 16) H:e7 — Kc8, 17)  
 Sf7 — i t. d.

- 5) Sc3:d5 e6:d5  
 6) d2—d4 d7—d6  
 7) Gc1—g5 Hd8—a5+  
 8) c2—c3 c5:d4  
 9) Gf1—d3 d4:c3  
 10) 0—0 c3:b2  
 11) Wa1—b1 d6:e5  
 12) Sf3:e5 Gf8—d6  
 13) Se5:f7! Ke8:f7  
 14) Hd1—h5+ g7—g6

- Na 14) ... Kf8 15) Wb1—e1 — Gd7,  
 16) We3 — Kg8, 17) We8+ — G:e8,  
 18) H:e8+ — Gf8, 19) He6 — mat.  
 15) Gd3:g6+ h7:g6

\*) Michell — Nimcowicz 1925 r.



- 16) Hh5:h8 Gc8—f5  
 17) Wb1—e1 Gf5—e4  
 18) We1:e4 d:e4  
 19) Hf6+ Czarne poddały się.  
 (Omówienie L. Kremera).

## PARTJA Z TURNIEJU O MISTRZOSTWO Z. S. R. R. 1935.

Nr. 75. Gambit Hetmana.

- | Tolusz    | Rausser |
|-----------|---------|
| 1) d2—d4  | d7—d5   |
| 2) c2—c4  | e7—e6   |
| 3) Sb1—c3 | Sg8—f6  |
| 4) Gc1—g5 | Gf8—e7  |
| 5) e2—e3  | Sb8—d7  |
| 6) Sg1—f3 | o—o     |
| 7) Wa1—c1 | a7—a6   |

Tak zwana obrona szwajcarska; czarne, wybierając ją, wznawiają spór o jej poprawność.

- 8) c4—c5 ...  
 Alechin uważa za najlepszą grę  
 8) c×d. Posunięcie białych kępuje grę czarnych, ale pozwala na kontratak (np. e6—e5). Grozi prócz tego pochód pionów a i b.

- |            |        |
|------------|--------|
| 8) ...     | c7—c6  |
| 9) b2—b4   | b7—b6  |
| 10) a2—a5  | a6—a5  |
| 11) Wc1—a1 | Gc8—a6 |

Czarne grają „pozycyjnie“ i w rezultacie, nie otrzymując kontrgry, dają białym możliwość wzmocnić atak na skrzydle Hetmana. Należało grać 11) ... b×c, 12) b×c, e5, 13) Ge2, Se4! wyzyskując w ten sposób ryzykowne 8 posunięcie białych.

- |            |        |
|------------|--------|
| 12) Gf1×a6 | Wa8×a6 |
| 13) o—o    | b6—b5  |

Czarne wciąż nie wykorzystują swoich możliwości na linji a.

- 14) Hd1—b1! ...

Świetne posunięcie, zajmujące punkty b4 i e4 i grożące bezpośred-

nim atakiem.

- 14) ... Sf6—h5

Czarne wciąż jeszcze nie widzą burzy. Należało przyznać się do pomyłki w poprzedniej kombinacji i bronić się 14) ... a4, po którym wygrana białych, choć możliwa, byłaby trudna, np. 15) Hd3, Sh5, 16) G×e7, H×e7, 17) Se2!

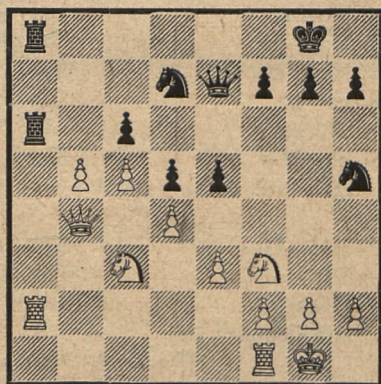
- |             |        |
|-------------|--------|
| 15) Gg5×e7  | Hd8×e7 |
| 16) a3—a4!  | a5×b4  |
| 17) Hb1×b4  | Wf8—a8 |
| 18) Wa1—a2! | ...    |

Grozi Wf—a1, a po wymianie na a4 atak białych na punkt c6 staje się bardzo silny.

- 18) ... e6—e5

Jeżeli teraz 19) Wf—a1, b×a, 20) W×a4, W×a4, 21) W×a4, W×a4, 22) H×a4, e×d, 23) e×d, He6, 24) Ha8+, Sf8 z szansami obrony. (25) Se5 parują czarne przez f6).

- 19) a4×b5! ...



Białe poświęcają figurę bez nadziei odzyskania jej; kombinacja oparta na znakomitej ocenie pozycji, w której wolny pion c grać będzie najważniejszą rolę.

- |             |        |
|-------------|--------|
| 19) ...     | Wa6×a2 |
| 20) Sc3×a2, | Wa8×a2 |



Skoczek bić trzeba. Na 19) ... e4  
białe grają 20) b×c, e×f, 21) c×d,  
Hg5, 22) g5, Hf5, 23) Ha5! Na 20) ...  
Sf8, 21) Hb7!

21) b5×c6 Sd7—f8

Nie 21) ... Sf6, bo, 22) Hb8+, Se8,  
23) c7.

22) Hb4—b8 Wa2—a7

23) Sf3×e5 He7—c7

Broni od śmiertelnego Sd7.

24) Hb8×c7 Wa7×c7

25) Wf1—b1! g7—g6

Na 25) ... f6 następowało 26) Sd7  
z groźbą Wb8, a w razie 26) ...  
S×d7, 27) e×d, W×d7, 28) g4, odzy-  
skując figurę i otrzymując łatwo  
wygraną końcówkę.

26) g2—g4! Sh5—f6

27) g4—g5 Sf6—e4

28) Wb1—b7 Sf8—e6

29) f2—f3! Se4×g5

30) h2—h4 f7—f6

Przegrywało także 30) ... S×f3,  
31) S×f3, W×c6, 32) Wd7.

31) h4×g5 f6×e5

32) e5—e4! ...

Wygrywające posunięcie. Koń-  
cówka nadzwyczaj piękna i oryginalna. Czarny skoczek jest bezsilny, a czarne nie mogą go ofiarować. Rzadki przykład przerywania centrum w końcówce.

32) ... Wc7—c8

33) e4×d5, Se6×d4

34) c6—c7 Kg8—f7

35) d5—d6 Kf7—e6

36) Wb7—b8 Ke6—d7

37) Kg1—f2 Sd4—c6

38) Wb8×c8 Kd7×c8

39) Kf2—e5 Ke8—d7

40) Ke3—e4 Sc6—b4

41) Ke4×e5 Czarne poddały się.

(Uwagi P. A. Romanowskiego wg. „Szachmaty“).

## B. Cwiling

## G r a k o ń c o w a

Klasyczna końcówka Capablanci.

Istnieje piękna końcówka piono-  
wa o wyrażeniu zarysowanych kil-  
ku elementach strategii gry końco-  
wej, która jednakże nie jest rozpa-  
trazona nawet w monografii Rabino-  
wicz. Końcówkę tę demonstruje  
w swych „Podstawach szachów“ Ca-  
plablanci. Oto ona:

Białe: Ke4, piony a3, b2; Czarne:  
Kb7, pion a7

W pozycji tej plan obronny czar-  
nych polega na nieporuszaniu pio-  
na c7; gdy tylko pion ten pójdzie,  
łatwiej będą go mogły białe zdo-  
być. Z drugiej strony plan gry bia-  
łych, w założeniu nieruchomości pio-

na a7, będzie zawierał 3 części skła-  
dowe:

Pierwsza — będzie polegała na  
osiągnięciu przez białego króla pola  
a3 z zachowaniem przez przeciąg tego  
czasu nieruchomej pozycji pionów  
(atak czarnego króla na takie pio-  
ny jest niemożliwy bowiem, jak  
wiemy, bronią się one wzajemnie:  
król czarny nie może wziąć piona  
b2 wobec groźby niedogonienia pio-  
na a3);

druga — na marszu piona po linii  
a;

trzecia zaś na przesuwaniu piona  
wzdłuż linii b w taki sposób, aby  
osiągnął on pole b6 w chwili, gdy



król czarny zajmie pole a8 (dlatego właśnie w pierwszej części wymagane jest nienaruszanie stanowiska pionów). Oto realizacja planu:

- |           |        |
|-----------|--------|
| 1) Ke4—d5 | Kb7—b6 |
| 2) Kd5—d6 | Kb6—b7 |
- jeśli 2... Kb5, to 3. Kc7, a5 4. b3 prowadzi do wygranej.
- |           |        |
|-----------|--------|
| 3) Kd6—c5 | Kb7—c7 |
| 4) Kc5—b5 | Kc7—b7 |
| 5) Kb5—a5 | Kb7—b8 |
- lub 5... Ka8 rozpatrzone pod (a)
- |           |       |
|-----------|-------|
| 6) Ka5—a6 | ..... |
|-----------|-------|

Pierwsza część planu została zrealizowana (agresywna gra króla!).

- |          |        |
|----------|--------|
| 6) ..... | Kb8—a8 |
| 7) a3—a4 | Ka8—b8 |
| 8) a4—a5 | .....  |

To kończy drugą część planu. Przystępujemy do ostatniej: mamy więc tak posuwać piona b, aby trafił na b6 w chwili obecności czarnej Króla na a8 (inaczej nastąpi znany pat). Król czarny staje na a8 w każdym parzystym posunięciu przeto biały pion musi trafić na b6 w posunięciu nieparzystym:

- |           |        |
|-----------|--------|
| 8) .....  | Kb8—a8 |
| 9) b2—b4! | Ka8—b8 |
| 10) b4—b5 | Kb8—a8 |
| 11) b5—b6 | a7×b6  |
- jeśli 11) .... Kb8 to 12) b7
- |                       |        |
|-----------------------|--------|
| 12) a5×b6             | Ka8—b8 |
| 13) b6—b7             | Kb8—c7 |
| 14) Ka6—a7 i wygrywa. |        |

(a)

- |           |        |
|-----------|--------|
| 5) .....  | Kb7—a8 |
| 6) Ka5—a6 | Ka8—b8 |
| 7) a3—a4  | Kb8—a8 |
| 8) a4—a5  | Ka8—b8 |

Teraz nadeszła trzecia faza ma-

newru: Król czarny trafia na a8 w posunięciach nieparzystych, pion b musi przeto trafić na b6 w posunięciu parzystym.

- |                      |        |
|----------------------|--------|
| 9) b2—b3!            | Kb8—a8 |
| 10) b—b4             | Ka8—b8 |
| 11) b4—b5            | Kb8—a8 |
| 12) b5—b6 i wygrywa. |        |

Końcówka powyższa ma jeszcze pewien walor dydaktyczny mianowicie okazuje względność reguł teoretycznych i ostrzega przed mechanicznym ich stosowaniem.

Przed kilku dniami jeden z kolegów demonstrował mi swoją partję. W pewnej pozycji wykonał on posunięcie słabe zaś na moje zdziwione spojrzenie (posunięcie poprawne nie było trudne) odparł „obrona zbyt ciężka”<sup>1)</sup>. Otóż istnieje szereg wytycznych także dla gry końcowej, jedna z popularniejszych brzmi: przy przewadze pionowej przedewszystkiem należy grać pionem półwolnym<sup>2)</sup>. Okazuje się że nie zawsze.

Wogóle strategia szachowa jest obecnie na tym poziomie, że obowiązuje tylko zgrubsza. Nie martwmy się tem jednakże bowiem nawet po wielowiekowych gruntownych studjach można niestrategicznie wygrywać, zaś strategicznie przegrywać nawet w wojnie, jak nam to teraz właśnie dowcipnie przedsta-

<sup>1)</sup> Jest to jedna z zasad strategii środka gry, polegająca na nadliczbowej obronie mocnego polu (Nimcowicz), w kwestjonowanym posunięciu został po raz trzeci „obroniony” nieatakowany punkt centralny.

<sup>2)</sup> Pion mający piona przeciwnika tylko na linii sąsiedniej.



wia Wielki G. B. S.<sup>3)</sup>. W tem tkwi **Bibliografja: Jose Raul Capablanca „Chess Fundamentals“, Londyn, 1924.**

<sup>3)</sup> Teatr Mały: Georg Bernard Shaw „Żołnierz i bohater“.

Omówienie drugiej końcówki podamy w nast. numerze.

## KRONIKA

**WARSZAWA.** — Turniej o mistrzostwo Warszawskiego Klubu Szachowego dał wyniki następujące: P. Frydman  $11\frac{1}{2}$ , Makarczyk 11, Pogorieli  $9\frac{1}{2}$ , Młynek, Sternfeld i Borenstein po  $8\frac{1}{2}$ , Klepfisz i Plater po  $7\frac{1}{2}$ , Kiper i Trockenheim po  $6\frac{1}{2}$ , Margolin 5, Jagielski  $4\frac{1}{2}$ , Zajdenberg i Freiman po  $3\frac{1}{2}$ , Kremer 3.

Z trzech mistrzów, biorących udział w tym turnieju, Frydman i Makarczyk znaleźli się bezapelacyjnie na czele tabeli; Kremer wskutek choroby nie grał do końca turnieju, nie mogąc wytrzymać kilkugodzinnego wysiłku (przegrał kilka partij w bezwątpienia wygranej pozycji).

Również z powodu choroby, zaraz na początku turnieju, wycofał się mistrz A. Wojciechowski.

Wręczając w dniu 9 marca nagrody turniejowe, kierownik turnieju p. Towbin wygłosił krótkie przemówienie, w którym usprawiedliwiał „splendid isolation“ W. K. Szachowego. Stwierdził, że Klub życzy wszystkim organizacjom szachowym jaknajpomyślniejszego rozwoju, ale nie chce współpracować z organizacjami, które postawiły sobie za cel zwalczanie zawodowstwa w życiu szachowym, podobnie jak się to stało w sporcie. „Szachy to nie sport — zakończył p. Towbin — szachy to sztuka, i zawodowstwo w tej dziedzinie jest zawsze miar pożądaną“.

**WARSZAWA.** — W czasie od 29.II do 2.III b. r. bawił w W-wie mistrz Lasker, który w dniu 1.III b. r. obchodził srebrne wesele. Na uroczystość przybyła liczna rodzina. Mistrz Lasker pracuje obecnie w Z. S. R. R. i prowadzi matematyczne pracę z dziedziny równań różniczkowych.

**MILANÓWEK.** — Turniej indywidualny o mistrzostwo Milanówka na rok 1935/36 zakończył się z wynikiem następującym: 1) T. Dobrzański —  $11\frac{1}{2}$ , 2) M. Wilczyński —  $9\frac{1}{2}$ , 3) H. Wilczyński — 9, 4) B. Pierzchała — 9, 5) T. Wachowski — 8, 6) Z. Gryczyński — 8, 7) W. Kleiber — 6, 8) K. Wyczalkowski — 6, 9) J. Mańkowski —  $4\frac{1}{2}$ , 10) B. Delektorski — 3, 11) A. Rosiewicz — 2, 12) J. Jacob  $1\frac{1}{2}$ , 13) M. Witkowski — 0.

**GNIEZNO.** — Turnieje na rok 1936 o mistrzostwo miasta zakończyły się następująco:

**Drużynowy** — 1) Gnieźn. Klub Szach. —  $27\frac{1}{2}$ , 2) Absolwenci Szk. Handl. — 24, 3) K. S. M. Prąd — 24, 4) Związek Strzelecki — 17. W turnieju brało udział 8 drużyn. Pozostałe okazały się znacznie słabsze.



Indywidualny I-kat. — 1) mgr. Czarnota — 6, 2) mjr. Majdanowicz  $4\frac{1}{2}$ , 3) Wesołowski Włodz. —  $3\frac{1}{2}$ , 4) Eliks —  $3\frac{1}{2}$ , 5) mjr. Kański — 3, 6) Szewczyński —  $2\frac{1}{2}$ , 7) Szymański —  $2\frac{1}{2}$ , 8) Pluciński —  $2\frac{1}{2}$ .

Indywidualny II-kat. — przy udziale 16 zawodników, pierwsze miejsca zdobyli: Szewczyński Tad. i Pluciński Edm.

KATOWICE. — W styczniu b. r. wybrany został nowy Zarząd Śląskiego Stowarzyszenia Szachistów, a mianowicie: prezes — dyr. Józef Potyka, I v-prezes — dr. Żabiński, II v-prezes — Paweł Chmiel, sekretarz — Arnold Wons, skarbnik — Sylwan Sidwa, kierownik gier — Paweł Zogała, I ławnik — Maksym Wawrzyczek, II ławnik — Roman Bąk, III ławnik — Franciszek Gralka. Siedzibą Stowarzyszenia jest świetlica Kolejowego Przystanku Wojskowego w Katowicach, Gmach Dworcowy.

LWÓW. — Tegoroczny turniej o mistrzostwo Lwowa zakończył się zwycięstwem J. Schächtera, który na 13 punktów możliwych uzyskał  $11\frac{1}{2}$ . 2) Mgr. F. Sulik — 11, 3) H. Friedman —  $10\frac{1}{2}$ , 4) Frączka  $9\frac{1}{2}$ , 5) Bombach  $8\frac{1}{2}$ , 6) i 7) Lipiec i Sokołowski po 7, 8) Romanyszyn  $5\frac{1}{2}$ , 9) Gimla 5, 10) i 11) inż. Wendeker i Baczyński po  $4\frac{1}{2}$ , 12) i 13) Kaszczuk i Sulik sjr., 14) inż. Pullrabeek — 1.

BYSTRA. — W Bystrej pod egidą Związku Strzeleckiego rozwija się pomyślnie życie szachowe. Już od trzech lat organizowane są doroczne turnieje o mistrzostwo Bystrej, które wzbudzają coraz większe zainteresowanie. Podajemy wyniki turniejów dwurundowego na rok 1936, który zakończył się w lutym b. r. I miejsce zdobył (po raz trzeci) p. Kubik Stanisław, osiągając 19 p. na 20 możliwych, II i III podzielili pp. Firla J. i Piska St. po  $14\frac{1}{2}$  p. Dalsze miejsca zajęli pp.: Feczko Zb. —  $15\frac{1}{2}$ , Kika D. —  $12\frac{1}{2}$ , Łach J. —  $11\frac{1}{2}$ , Kołder J. — 9, Widuchowski T. —  $7\frac{1}{2}$ , Fałat K. — 5, Mrowiec —  $2\frac{1}{2}$ , Borczuk —  $\frac{1}{2}$ . Zwycięzca otrzymał artystyczny dyplom szachowy.

NOWY SAD. — Odbędzie się tutaj narodowy turniej o mistrzostwo Jugosławji, na który zaproszeni będą gracze z Bułgarji, Czechosłowacji i Polski. Na turniej ten P. Z. Sz. delegował mistrza Paulina Frydmana.

MOSKWA. — Projektowany jest w maju w Moskwie mecz („dwukołowy“ t. j. każdy z każdym gra dwa razy) z udziałem: Capablanka, Flohr, Lasker, Lilienthal, Rzeszewski, Botwinnik, Lewenfisz, Ragozin, Riumin, Kahn. Był proszony również mistrz świata dr. Euwe, który z powodu braku czasu odmówił wzięcia udziału.

MOSKWA. — 30 stycznia zakończył się wszechrosyjski turniej związków szachowych, jako finał dwuletnich eliminacyj, w których brało udział 700.000 szachistów. Na pierwszych ośmiu miejscach znaleźli się: Lisiczyn i Czechower po 12, Konstantynopolski i Lilienthal (specjalnie zaproszony) po  $11\frac{1}{2}$ , Belawenec 11, Sokolski i Judowicz po  $10\frac{1}{2}$ , Rudakowski 10. Wśród zawodników brakowało Botnika, Riumina, Romanowskiego, Alatorcewa i in.



BUDAPESZT. W końcu maja odbędzie się narodowy turniej o mistrzostwo Węgier, na który Węgrzy zaprosili kilku zaprzyjaźnionych z nimi mistrzów zagranicznych, m. in. został zaproszony również mistrz D. Przepiórka.

NOTTINGHAM. Największym turniejem bieżącego roku będzie niewątpliwie turniej w Nottingham. Wezmą w nim udział: Euwe, Lasker, Capablanka, Aljechin, Flohr, Botwinnik, Fine, Reschewsky, Eliskases, Spielmann. Sensacją będzie ponadto uczestnictwo głośnego Sultan-Khana. Listę uczestników uzupełnia jeszcze 4-ch graczy angielskich.

MARGATE. — Podczas Świąt Wielkanocnych odbyć ma się w Margate (Anglja) turniej międzynarodowy z udziałem Capablanki, Lundina, Flohra, Stahlberga, V. Menschik, Sir G. Thomasa oraz kilku mistrzów angielskich.

## DZIAŁ ZADAŃ

T. Czarnecki

Copyright by „Wiadomości Szachowe”

### Nowoczesna dwuchodówka

c. d.

#### 3. Związania.

Jest to najobszerniejszy i zarazem najciekawszy dział kompozycji dwuchodówek, gra strategiczna zarówno białych, jak czarnych figur.

Białe we wstępie wiążą czarną figurę chcąc dać mata na linii jej działania; wiążą ją w posunięciu matującym, aby uniemożliwić obronę; wiążą się same, aby uwolnić pole lub linię dla innej swojej figury, albo zająć pole czarnemu Królowi; czarne wiążą białą figurę, która ma dać mata, lub wreszcie wiążą się same w obronie.

Związania i samozwiązania mogą występować wprost lub przez odslonę.

W zad. Nr. 19 po wstępie 1) Wd8 grozi 2) h8H × dzięki związaniu Gońca d6. Czarne uwalniają teraz tego Gońca: 1)... Wd7, 2) Hc4 × (nie Hxc5, bo Gxc5). Uwolniony jednocześnie biały Hetman daje mata. 1)... Gc5, 2) Wd2× (Czarne uwolniły teraz b. Wieżę). Inne gry: 1)... W×f7 (znów uwolnienie b. Hetmana). 2) Hxc5× (nie Hc4, bo pole e5 jest wolne): 1)... Gxh7, 2) Wc4× (drugie uwolnienie Wieży).

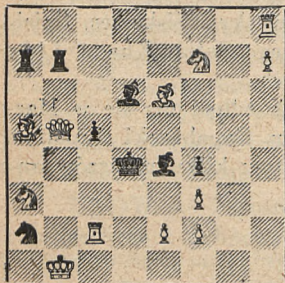
W zad. Nr. 20 wstęp: 1) Wxd5 jest samozwiązaniem; grozi 2) Wxd6×. Następują m. in. gry: 1)... Hxe3, 2) Wd3× (związanie czarnego Hetmana, który mógłby przesłonić mata) 1)... Hxf4. 2) Wf5×.

W pięknym zad. Nr. 21 wstęp: 1) Hxc3! jest również samozwiązaniem, mającym na celu umożliwienie 2) Sd2×. Czarne w obronie przesłaniają bia-



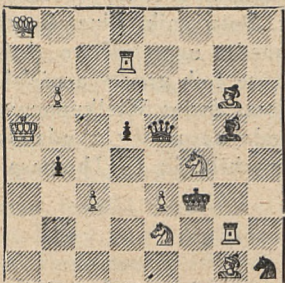
le figury: Gb8, Wf8 i Gg8, uwalniając czarnemu Królowi pola, ale uwalniają jednocześnie b. Hetmana: 1)... Wd6, 2) He5×; 1)... We6 2) Hd4×; 1)... Wf6 2) He5×. Czwarte uwolnienie przez przesłone 1)... Sc4 2) Hd3× dopełnia całości tematu.

Nr. 19. Czarnecki i Hebelt



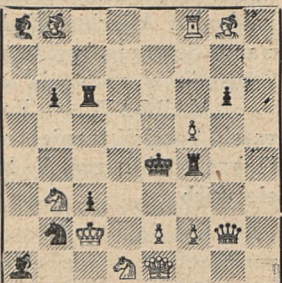
Els Escacs a Cat. 1934

Nr. 20. T. Czarnecki



„Szachmaty“ 1934

Nr. 21. L. T. Baranowski

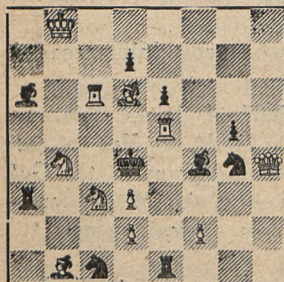


VI wzm. zaszc. BCF 1934

Mieliśmy tu związania i samozwiązania wprost. Zad. Nr. 22 jest przykładem samozwiązania przez odsłonę. Po 1) Wb5! (samozwiązanie Gd6) grozi 2) Wc4× dzięki przesłonięciu Ga6. Między innymi, następuje, również przez odsłonę, związanie cz. Gf4: 1)... Se3 2) Ge5×; 1)... Se5 uwalnia Gd6 i blokuje pole e5 — 2) Ge5×.

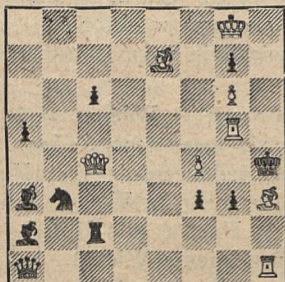
W doskonale skonstruowanym zad. Nr. 23 po 1) He6 grozi 2) Hg4×. Czarne w obronie wiążą przez odsłonę b. Hetmana: 1)... Sc5 2) We5× (Czarne przesłoniły Ga3, białe — Ha1; baterja Ge7 — Wg5 gra); 1)... Sd4 2) Wc5× (odwrócenie poprzedniej kombinacji); 1)... Sd2 2) Gf1× i 1)... Sc1 2) Gg2× (teraz gra druga biała baterjal).

Nr. 22. T. Czarnecki



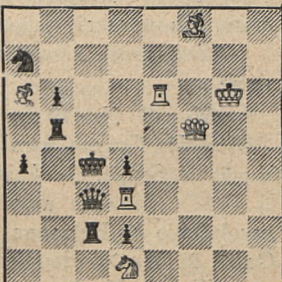
Pochw. Rev. Rom. de Suh

Nr. 23. R. Büchner



I n. Vejle S. Dem 1933

Nr. 24. L. Schmer



z konk. WKP. 1933

Samozwiązanie czarnych mamy w zad. Nr. 24. Po bardzo dobrym wstępie 1) Hf7! (oddaje cz. Królowi 2 pola i pozwala na kontrszach) grozi 2) We3×; czarne grają: 1)... Kb3 (uwalniają Wb5, która przesłoni groźbo-



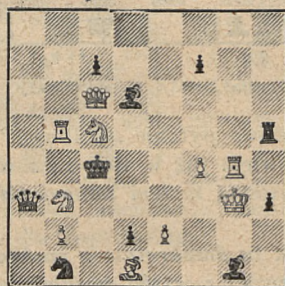
wego mata, ale wiązą Hc3) 2) Wb6× (białe znów wiążą Wb5) i 1)... Kd5 2) Se3× (samozwiazanie cz. pd4).

Na samozwiązaniu czarnych w obronie oparte są dwa znane tematy: parada Nietvelda i idea Schiffmana.

Paradę Nietvelda przedstawia zad. Nr. 25. Temat jest następujący: biały Hetman odchodzi w groźbie z baterji (w podanym przykładzie baterje tworzą Skoczek i Hetman); czarne wiążą się w tej baterji (bijąc Skoczka) z tem, że po odejściu groźb wem przesłonią mata. Następują teraz maty z wykorzystaniem związania tych figur.

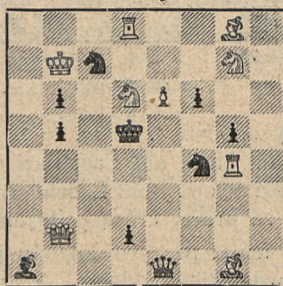
Po 1) Wb7! grozi He4×. (Jeżeli np. Wb8? to Ha8! i niema mata). Obrony tematowe: 1)... Gxc5 2) f5× (dzięki uwolnieniu pf4 i związaniu Gońca); 1)... H×c5 2) Sa5× (uwolnienie Skoczka, związanie cz. Hetmana). Inne warjanty: 1)... Sc3 2) Sxd2× (drugie uwolnienie Skoczka); 1)... We5 2) fxe5×. Piękne zadanie!

Nr. 25. A. Goldstein



(Mecz Polska-Danja 1933)

Nr. 26. J. Fux



("Tijdschrift" 1933)

Parada Nietvelda była jednym z tematów meczu Polska — Danja.

Obronę Schiffmana widzimy w zad. Nr. 26. Definicja: białe w groźbie przesłaniają własną baterję (tutaj baterję Gg8—pe6); czarne w obronie wiążą się na polu e6. Teraz przesłona tej baterji uwolni związaną cz. figurę — następują więc inne maty, wykorzystujące związania czarnych figur.

Po 1) Hb4 grozi 2) Sf7×; obrony tematowe: 1)... Hxe6 2) He4×; 1)... Scxe6 2) Hxb5×; 1)... Sfxe6 2) Sc4× (korzystając z odsłonięcia Wg4, białe przesłaniają Hetmana). Wolne pole e5 jest koniecznością konstrukcyjną, uzasadniającą groźbę: trzeba grozić Sf7, żeby „złapać” pole e5.

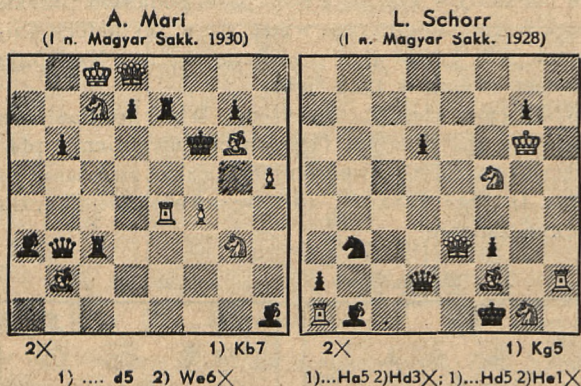
## Mari czy Castellari?

W październikowym (129/130) numerze *L'Echiquier* z r. ub. znajdujemy artykuł, którego autor, przytaczając podane niżej zadanie Mari'ego i stwierdzając, że temat tego zadania nazywany jest tematem Castellari'ego, stawia „une question delicate”: czy można go tak nazywać? W rzeczywistości —



pisze dalej — wszystkie prace Castellari'ego są późniejsze, a z drugiej strony 1.IV.1934 pojawił się w „La Scacchistica di Roma” artykuł A. Martone'a zawierający prace obydwu tych autorów, a zatytułowany „Un thema Mari”.

*Przyszłość* — konkluduje autor — wyjaśni bezwątpienia tę sprawę etykietki.



Możemy odpowiedzieć na to „drażliwe pytanie”. Autorem tego pomysłu nie jest ani Mari, ani Castellari, bowiem już w 1928 r., a więc na dwa lata przed Mari'm, otrzymał **L. Schorr**, zresztą w tem samem piśmie, pierwszą nagrodę za pracę, którą podajemy.

Sporny temat przeprowadzony jest tu *dwukrotnie* z rzadko spotykaną lekkością i wdziękiem układu. A przecież i wśród późniejszych niewiele znamy zadań, zawierających takie dwa warjanty (por. temat III meczu Polska — Węgry).

„Etykietka”, zresztą nie po raz pierwszy, została źle naklejona.

T. C.

## N o w e   k o n k u r s y

**Arbejder Skak.** Roczny konkurs otwarty na dwuchodówki. Nagrody 20, 15, 10 i 5 koron duńskich oraz roczna prenumerata. Adres: J. P. Pedersen, Hedemannsgade 20, Aarhus, Danja.

**El Ajedrez Espanol.** Konkurs tajny na dwu- i trzychodówki. Trzy nagrody. Sędziowie: F. Novejarque i Dr. E. Puig y Puig (2 mat), J. Peris i A. F. Argulles (3 mat). Adres: C. Espinosa, Doctor Monserrat 19, Valencia, Hiszpanja.

**Zürcher Illustrierten.** Roczny konkurs otwarty na dwuchodówki z nagrodami 30, 20 i 10 fr.; takież na trzy- i wielochodówki, nagrody 40, 20 i 10 fr.. Adres: J. Niggli, Kasernenstr. 21c, Bern Szwajcarja.

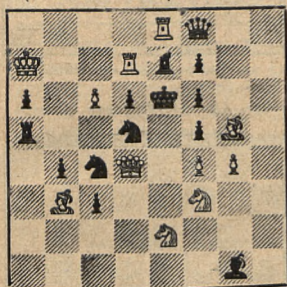


**The Leader, Melbourne.** Od 1 grudnia 1935 do 1 czerwca 1936 konkursy na dwuchodówki (nagr. 5 szyl.) i trzechodówki (7½ szyl.). Nagroda specjalna za najlepsze rozwiązania złudne 2½ szyl. Sędziowie: rozwiązujący. Adres: Mr. Andrew Dall, Chess Editor or the „Leader“, Melbourne, Australja.

## Z żałobnej karty

14 stycznia r. b. umarł w Nottingham, w wieku lat 74, *Georg Hume*, kustosz zbioru zadań i wydawca „gwiazdkowych“ książek White'a.

G. Hume †  
(II n. Good Companion 1921)



2x 1) Sh4

Jego uczynności, zachowują pamięć o Nim z serdeczną życzliwością i uznaniem dla Jego zasług.

Urodzony 16 grudnia 1862 r. w Leith (Szkocja), od siedemnastego roku życia interesował się problemistyką. Ułożył około pięciuset prac, z których cenniejsze wydał w książce „*Changing Fashions*“.

Jedno z tych zadań podajemy.

Odszedł niestrudzony pracownik, prawdziwy entuzjasta sztuki problemowej, nieoceniony „mąż opatrnościowy“ dla wszystkich sędziów konkursowych.

Polscy problemiści, którzy niejednokrotnie mieli sposobność przekonać się o

## Bibliografia

*Aarskrift for Dansk Skakproblem Klub, 1935.* Rocznik duńskiego klubu problemistów, pięknie i starannie wydany. Zawiera sprawozdanie z żywej działalności tego klubu w r. 1935, sprawozdanie ze stanu prac przy zbiorze zadań duńskich kompozytorów, artykuł K. Hannemann'a o analizie retrogradowej, artykuł P. Hage'go o czeskiej dwuchodówce w twórczości duńskiej, rozstrzygnięcia konkursów narodowych etc. Stron 28, diagramów 85.

Cena koron duńskich 2.50. Przedpłata do K. Ruben'a, Vodroffsvej 3, Kobenhavn V, konto czek. Nr. 28734.

\* \* \*

PP. kompozytorom zagranicznym podajemy polskie nazwy bierok szachowych:

♔ Król (K)

♚ Hetman (H)

♖ Wieża (W)

♜ Goniec (G)

♞ Skoczek (S)

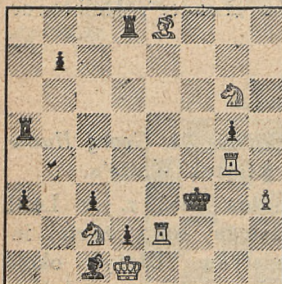
♟ Pion (P)

W zad. Nr. 34 (M. Wróbel) czarny goniec zamiast na b2, powinien stać na c3, a biały — zamiast na e7 — na d8.



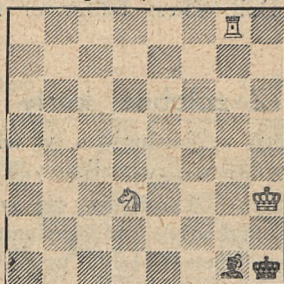
## Zadania

Nr. 43. T. Czarnecki, Warszawa  
(Szachista 1933)



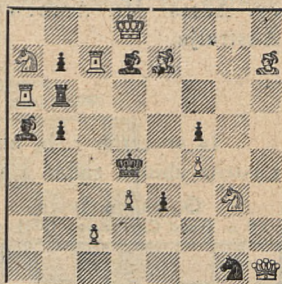
Mat w 5 posunięciach

Nr. 44. J. Fux, Białystok  
(Enigm. Popolare, 1934)



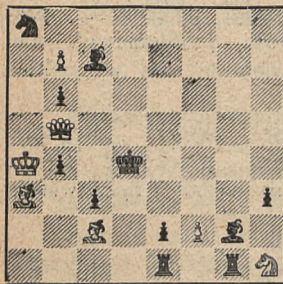
Mat w 3 posunięciach

Nr. 45. F. Cieślak, Pruszków  
(Norsk Sjakkblad 1935)



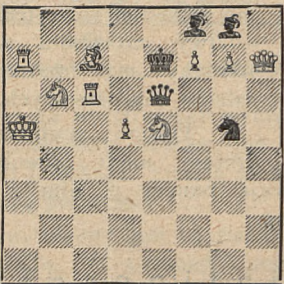
Mat w 2 posunięciach

Nr. 46. R. Büchner (Niemcy)  
(z konkursu BCF, 1934-35)



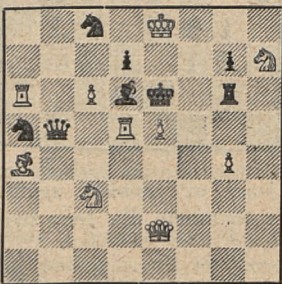
Mat w 4 posunięciach

Nr. 47. A. Mari (Włochy)  
(II nagr. Italia Scacch. 1934)



Mat w 2 posunięciach

Nr. 48. H. V. Tuxen (Dania)  
(I n. konk. tem. Rupp'a)

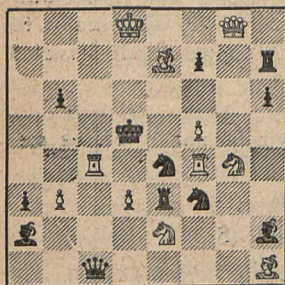


Mat w 2 posunięciach

## Nasz konkurs

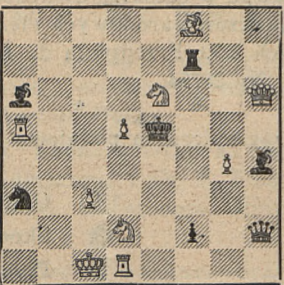
(zadania oryginalne)

Nr. 49. St. Kierst  
Warszawa



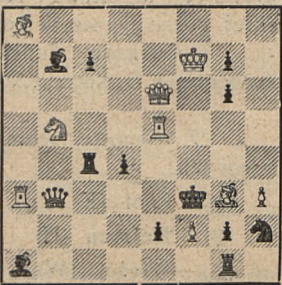
Mat w 2 posunięciach

Nr. 50. A. Chicco  
Genua



Mat w 2 posunięciach

Nr. 51. C. G. Gavrillov  
Ismail



Mat w 2 posunięciach