

CENA

40 gr.

WIADOMOŚCI SZACHOWE

WARSZAWSKIEGO OKRĘGOWEGO
ZWIĄZKU SZACHOWEGO

PRENUMERATAW KRAJU

kwart. . . . 1. —

półrocznie. 1.80

rocznie . . 3.50

ZAGRANICĄ

rocznie . . 6. —

WYDAWCA: Warszawski Okręgowy Związek Szachowy W-wa, Królewska 23, konto PKO 29696

REDAKTOR ODP.: Stanisław Łękowski

REDAKCJA i ADMINISTRACJA: W-wa, Wspólna 58 m. 1, (czwartki godz. 16—17)

ADRES DLA KORESPONDENCJI: Stanisław Łękowski, W-wa Wspólna 58 m. 1

Drużynowe mistrzostwa WOZSz.

Turnieje drużynowe WOZSz. odbywają się corocznie począwszy od 1932 roku i posiadają już swoją tradycję. Drużyny klasy A walczą od 1935 roku o puchar przechodni ufundowany przez Prezesa PKO. p. dr. Henryka Grubera — drużyny klasy B o wejście do klasy A.

Palme pierwszeństwa w latach ubiegłych dzierżyły kluby:
w latach 1932/33 — Warszawskie Towarzystwo Zwolenników Gry Szachowej
„ 1933/34 „ „ „ „
„ 1934/35 — Klub Szachowy „Rembertów“.

Obecnie zasłużone zwycięstwo odniosła drużyna YMCA, która w ubiegłym roku stanęła po raz pierwszy do zawodów w klasie B i zakwalifikowała się do klasy A przez zdobycie pierwszego miejsca.

W odróżnieniu od lat poprzednich spotkania drużyn w ostatnim turnieju odbywały się jednocześnie w lokalu W. T. Z. Gry Szach. Królewska 23 w oznaczonych zgóry dniach tygodnia, a mianowicie: w niedzielę grały drużyny klasy A — w poniedziałki drużyny klasy B.

W klasie B zwycięstwo odniosła drużyna Klubu „Hatechijah“ kwalifikując się temsamem do klasy A.

Inowacja ta uwypukliła wielkość imprezy. W klasie A grało jednocześnie 60 szachistów — w klasie B — 72, toteż nie bez pewnej dozy słuszności nazwano tegoroczny turniej „małą olimpiadą“.

Uroczyste zakończenie drużynowych mistrzostw Okręgu odbyło się w dniu 29 marca b. r. w siedzibie WOZSz. przy ul. Królewskiej 23.

Po zagajeniu zebrania przez Prezesa WOZSz. p. Romana Palińskiego

DRUŻYNA ZWYCIĘSKA KLUBU „YMCA” — KLASA A.



Siedzą: inż. K. Piltz, J. Gadaliński, I. Ciejka, inż. J. Buchholtz, stoją: R. Dziwiałowski, kpt. L. Skudro, J. Adamczewski (kapitan drużyny).

przemówił do zgromadzonych w zastępstwie Prezesa Polskiego Związku Szachowego p. Wojewody Nakoniecznikow-Klukowskiego, mistrz D. Przepiórka. W krótkim swem przemówieniu podniósł zasługi położone przez WOZSz. w krzewieniu gry szachowej, porównując dla podkreślenia stan li-

Klasa A

		1	2	3	4	5	6	7	8	9	10	P-ty	Kol. miejsca	%
1	Klub Y. M. C. A.	×	2	4	3½	5	6	5	6	5	6	42½	I	79
2	Rembertów	4	×	2½	4	3½	6	5	4	5	6	40	II	74
3	Warsz. Tow. Zwol.	2	3½	×	2½	3½	3½	5½	5	5	6	36½	III	68
4	Monopol Tytoniowy	2½	2	3½	×	2½	3	5	5	4	6	33½	IV	62
5	Philips	1	2½	2½	3½	×	3	5	4	5	6	32½	V	60
6	Państw. Zakł. Lotn.	0	0	2½	3	3	×	3	4½	4	6	26	VI	48
7	Min. Rolnictwa	1	1	½	1	1	3	×	3	4½	6	21	VII	39
8	P. K. O.	0	2	1	1	2	1½	3	×	3	6	19½	VIII	36
9	Osadnicy	1	1	1	2	1	2	1½	3	×	6	18½	IX	34
10	Tramwaje Miejskie	0	0	0	0	0	0	0	0	×		0	X	0

Klasa B

	1	2	3	4	5	6	7	8	9	10	11	12	13	P-ty	Kol. miej	%
1 „Hatechijach”	×	4½	4	3	4	4	5½	4	5½	6	5½	6	6	58	I	81
2 „Jedność”	1½	×	3½	3½	2½	3½	6	5	5	4½	6	6	6	53	II	74
3 Ros. Kółko Szach.	2	2½	×	2	5	3	4	6	5	3½	5½	5	6	49½	III	69
4 Pruszków	3	2½	4	×	4½	2	4	5	3	4½	4	6	6	48½	IV	67
5 Y. M. C. A.	2	3½	1	1½	×	4	5	3	4	4½	6	5	6	45½	V	63
6 Podoficerowie	2	2½	3	4	2	×	3	5	2½	2	5	5	5½	41½	VI	56
7 Z.S. „Fort Bema”	½	0	2	2	1	3	×	4	3½	3	6	5	6	36	VII	50
8 Skoda	2	1	0	1	3	1	2	×	3	5	5	6	6	35	VIII	49
9 Legion Młodych	½	1	1	3	2	3½	2½	3	×	3½	1½	6	6	33½	IX	47
10 Warsz. Tow. Zwol.	0	1½	2½	1½	1	4	3	1	2½	×	2	5	1½	26	X	36
11 Monopol Tyton.	½	0	½	2	0	1	0	1	4½	4	×	3	5½	22	XI	31
12 „Laur-29”	0	0	1	0	1	1	1	0	0	1	3	×	6	14	XII	19
13 Legioniści	0	0	0	0	0	½	0	0	0	4½	½	0	×	5½	XIII	8

czebny uczestników turnieju i zainteresowanie turniejami drużynowymi z przed paru lat i obecnie. Zakończył przemówienie życzeniami dalszego pomyślnego rozwoju Okręgu.

DRUŻYNA ZWYCIĘSKA KLUBU „HATECHIJAH” — KLASA B.



Siedzą: Zajdenberg, Sz. Frydman, M. Lubaszewski (kierownik klubu), Sz. Wołowicz, M. Ulrych, stoją: M. Korman, L. Wajcenblit.

Następnie Przewodniczący Komisji Rozgrywek p. F. Wolfgram odczytał protokół wyników rozgrywek, które podajemy w tabelach. Dowiedzieliśmy się, że w czasie rozgrywek turniejowych zanotowano przeszło 300 szachistów-zawodników co należy uznać za niewątpliwy sukces organizacyjny.

W zastępstwie p. Prezesa dr. H. Grubera wręczył puchar zwycięskiej drużynie YMCA Vice-Prezes PKO p. Strzegocki, składając gratulacje zawodnikom i wyrażając nadzieję, że ten widomy symbol odniesionego zwycięstwa będzie nadal dla wszystkich drużyn zachętą do osiągnięcia jaknajlepszych wyników.

Po wspólnej fotografii p. Prezes Paliński wręczył przedstawicielom klubów, których drużyny brały udział w turnieju, pamiątkowe dyplomy.

Za najlepszy wynik indywidualny otrzymał nagrodę p. Sternfeld (Philips). Na zakończenie uroczystości zaproszeni Goście oraz zawodnicy wpisali się do księgi pamiątkowej WOZSz., ozdobionej fotografią pięknego pucharu p. Prezesa dr. H. Grubera z Jego autografem treści następującej: „Życzę Warszawskiemu Okręgowemu Związkowi Szachowemu jaknajlepszych wyników w krzewieniu pięknej i wymagającej wysokiego intelektu gry którą jest gra w szachy”. (s. l.)

P A R T J E

Z TURNIEJU WOZSz.

Damański
(Rembertów)

Nr. 76

- 1) e2—e4
- 2) Sg1—f3
- 5) Gf1b5
- 4) Gb5—a4
- 5) d2—d3
- 6) c2—c3
- 7) 0—0
- 8) h2—h3
- 9) Sf3—h2

Białe dążą słusznie do otwarcia linii f przez f4.

- 9) ...
- 10) f2—f4
- 11) Ge1×f4
- 12) Ga4—c2
- 13) Gf4—e3

Buchholtz
(YMCA)

Hiszpanka.

- e7—e5
- Sb8—c6
- a7—a6
- Sg8—f6
- d7—d6
- g7—g6
- Gf8—g7
- 0—0

- Gc8—e6
- e5×f4
- b7—b5
- Sf6—h5
- Hd8—d7?

Ze względu na to, że białe mają otwartą linię f oraz dążą do sformowania silnego centrum przez d4, należało w tem miejscu zagrać d5! Ostatnie posun. czarnych zamyka w dodatku ewentualny odwrót gońcowi.

- 14) g2—g4
- 15) d3—d4,

Teraz widać jasno skutki 13 posun. czarnych. Goniec niema odwrotu, wobec czego muszą grać d5, na co białe mają dobrą odpowiedź e5.

- 16) e4—e5
- 17) Gc2×e4
- 18) Sb1—d2
- 19) a2—a4?

Białe, które grały dotąd dobrze i

- Sh5—f6
- d6—d5

- Sf6—e4
- d×e4
- Ge6—d5

konsekwentnie, zaczynają robić słabe posun. Należało Hc2, i chociaż natychmiast brać piona e4, którego czarne nie mogą już obronić, jest trochę niebezpieczne, to jednak przez b5 i c4 wzmocniłaby się silnie pozycja białych.

... Sc6—a5
20) b2—b5 Hd7—e6
21) a×b5 a×b5
22) Hd1—c2 f7—f5?

Słabe posun., po którym białe mają znowu inicjatywę. Należało S×b3, 23) S×b3, G×63, 24) H×e4, Gd5, 25) Hc2 (na Hf4, f6), Gb7! z następnym Hd5.

23) e×f e. p. G×f6
24) c3—c4 b×c4
25) b×c4 Gd5—b7

Bić na c4 nie wolno z powodu groźby straty figury.

26) d4—d5?

Silnem posun. było Wf1—b1 z groźbą W×a5. Jeśli teraz Wf—b8 lub Gc8 to Wb5, jeśli zaś Hc6 to d5,

a na Hd6, Hc5. Innych obrona nie ma.

26) ... He6—e7
27) Wa—e1 c7—c6
28) Sd2×e4 c6×d5
29) Ge3—c5 Gf6—d4+!
Efektowna obrona i wystarczająca.

30) Gc5×d4 d×e4

Ostatecznie wytworzyła się remisowa pozycja, wobec jednak obustronnego osłabienia skrzydeł królewskich, należy być bardzo ostrożnym.

31) c4—c5 Wa—d8

Błąd, który nie da się już naprawić.

32) W×f8 K×f8

Na W lub H×f8, Ha2+.

33) We1—f1+ Kf8—e8

34) Gd4—f6 He7—d7

35) G×d8 H—d4+

36) He2—f2 H×f2

37) Kg1×f2, i białe w końcówce wygrały.

Uwagi S. Tytora).

Z MECZU O MISTRZOSTWO ŚWIATA.

Nr. 77

Partja 10. — Obrona słowiańska.

Dr. M. Euwe.

Dr. Alechin.

1) d2—d4, d7—d5; 2) c2—c4, c7—c6; 3) Sg1—f3, Sg8—f6; 4) e2—e3, e7—e6; 5) Sb1—c3, a7—a6; 6) c4—c5, Sb8—d7; 7) b2—b4, a6—a5; 8) b4—b5, Sf6—e4; 9) Sc3×e4, d5×e4; 10) Sf3—d2, f7—f5; 11) f2—f3, Hd8—h4+; 12) g2—g3, Hh4—h6; 13) Hd1—e2, Gf8—e7; 14) Gf1—g2, 0—0; 15) 0—0, Sd7—f6; 16) Sd2—c4, Ge7—d8; 17) f3×e4, f5×e4; 18) Sc4—d6, Hh6—g6; 19) b5—b6, Gd8—e7; 20) Sd6—c4, Hg6—g5; 21) Ge1—d2, e6—e5; 22) Sc4×e5, Gc8—e6; 23) Wf1—f4, Hg5—h6; 24) a2—a3, g7—g5; 25) Wf4—f2, Hh6—g7; 26) Wa1—f1, h7—h5; 27) Kg1—h1, Hg7—h7; 28) Gd2—c5, h5—h4; 29) g3×h4, Hh7×h4; 30) Se5—g6, Hh4—h7; 31) Sg6×f8, Wa8×f8; 32) d4—d5, Sf6×d5; 33) Wf2×f8+, Ge7×f8; 34) Gc3—d4, Gf8—e7; 35) He2—f2, Hh7—h4; 36) Hf2×h4, g5×h4; 37) Gg2×e4, Ge7—d8; 38) Ge4—f5, Ge6×f5; 39) Ff1×f5, Sd5—e7; 40) Wf5—f6, Se7—c8; 41) Wf6×c6! Czarne poddały się.

Nr. 78

Partja 11. — Obrona słowiańska

Dr. A. Alechin.

Dr. M. Euwe.

1) d4, d5; 2) c4, c6; 3) Sf3, Sf6; 4) e3, Gf5; 5) cxd3, cxd5; 6) Sc3, e6;
 7) Se5, Sf—d7; 8) Hb3, Hc8; 9) Gd2, Sc6; 10) Wc1, Ge7; 11) Ge2, Sdxe5;
 12) dxe5, o—o; 13) Sb5, Hd7; 14) o—o, a6; 15) Sd4, Sxd4; 16) exd4, Wc8;
 17) Gb4, Gxb4; 18) Hxb4, Wc2; 19) Wxe2, Gxe2; 20) Wc1, Wc8; 21) h3,
 Wc6; 22) Ha5, h6; 23) b4, Ga4; 24) Wxc6 Hxc6; 25) Hd8+, He8; 26) Hc7, Hc6;
 27) Hb+, Kh7; 28) Gd3+, g6; 29) Kh2, Kg7; 30) Hd8, Gc2. Remis.

Nr. 79

Partja 12.

Obrona Grünfelda.

Dr. Euwe

Dr. Alechin

1) d2—d4

Sg8—f6

2) c2—c4

g7—g6

3) Sb1—c3

d7—d5

4) Hd1—b3

d5×c4

5) Hb3×c4

Gf8—g7

6) e2—e4

0—0

7) Sg1—f3

a7—a6?

8) Gc1—f4

b7—b5??

Błędna koncepcja.

9) Hc4×c7

Hd8—e8

Alechin nie zauważył tutaj tego, co może zauważyć nawet nie mistrz, ale gracz 2-ej kategorii. mianowicie, że po ewentualnym 9... b5—b4 celem zyskania piona e4 z lepszą partją białe grają 10) Sa4 ze straszną groźbą 11) Sb6 — wobec czego piona e4 bić nie można. Czy to jest omyłka, godna mistrza świata? Daliśmy już w partji 14-ej przykład podobnej omyłki. Zwykły mistrz, nie mistrz świata, w normalnym stanie zdrowia nie popełniłby takiego samobójstwa, jak oddanie piona bez żadnej kompensaty, przeciwnie, wzamian za wzmocnienie pozycji białych.

10) Gf1—e2

Sb8—c6

11) d4—d5

Sc6—b4

12) 0—0

Sf6×e4

Czarne nie mają czem grać. Alechin oddaje figurę na nabranie oddechu. Ale również dobrze mógłby się był poddać.

13) Sc3×e4

Sb4×d5

14) Hc7—c1

Gc8—f5

15) Se4—g3

Wa8—c8

16) Hc1—d2

Sd5×f4



lulin
36

Dr. Euwe.

Upieranie się przy wciąż tej samej obronie, wałkowanej na wszystkie strony, dobre jest do studjów, nie do walki na ostre.

17) Hd2×f4	Gf5—c2	27) Hc2—e2	e7—e5
18) Hf4—b4	He8—d8	Na 27)...	H×a2? białe grają 28)
19) Sf5—e1	Ge2—a4	W×c5, W×c5,	29) H×e7+ i t. d.
20) Wa1—b1	Gg7—d4	28) a2—a3	Ge5—e7
21) Se1—f3	Gd4—c5	29) Sf5—d4	We8×c1
22) Hb4—h4	Ga4—c2	30) Wf1×c1	Kg7—h8
23) Wb1—c1	f7—f6	31) Sd4—c6	Ha5—e7
Groziło 24) Sg5.		32) He2×a6	Wf8—c8
Czarne znów chcą oddać figurę —		33) Sg5—f1	We8—b8
dwa Gońce za jakość (24) W×c2,		34) Sc6×e7	Hc7×e7
G×f2+, 25) W×f2, W×c2 i t. d.), co		Nie 34)....	H×c1??, bo 35) H×f6+
dawało jeszcze czarnym jakieś małe		i mat.	
kontr-szanse. Euwe wyjaśnia grę:		35) Wc1—c8+	Wb8×c8
24) Ge2—c4+	b5×c4	36) Ha6×c8+.	
25) Hh4×c4+	Kg8—g7	Czarne poddały się.	
26) He4×c2	Hd8—a5	(Uwagi wg. Kurjera Warszawskiego)	

Z MISTRZOSTW PŁD. AFRYKI

Nr. 80

Otwarcie Philidora.

J. C. Archer.

E. F. Schrader.

1) e4, e5; 2) Sf3, d6; 3) d4, f5; 4) Gc4, f×e4; 5) S×e5, d×e5; 6) Hh5†, Kd7; 7) Hf5†, Kc6; 8) H×e4†, Kb6; 9) Sc3, Gb4; 10) 0—0 G×c3; 11) b×c3, a6; 12) Ge5, Ka7; 13) Wf—d1, He8; 14) d×e5†, b6; 15) Gd5, c6; 16) Wa—b1, Kb7; 17) G×b6, Gd7; 18) Ga5†, Kc8; 19) Hb4 czarne poddały się.

(Wg. South African Chess Magazine).

O MISTRZOSTWO LENINGRADU
1936.

Nr. 81

Francuska

Iljin-Genewsky

Rauser

1) e2—e4 e7—e6
2) d2—d4 d7—d5
3) Sb1—c3 Sg8—f6
4) Gc1—g5 d5×e4
5) Sc5×e4 Gf8—e7

Grając 5).... Sb—d7 6) Sf3, Ge7
czarne wymuszają wymianę dwu fi-
gur, czyniąc atak białych jeszcze
bardziej problematycznym.

6) Gg×f6 Ge7×f6
7) e2—c5

To posunięcie z następującem Hc2
i długą rozsądą jest, według mnie,
najlepsze w tym debiucie dla bia-
łych, zachowuje im bowiem przewa-
gę rozwinięcia i możliwości ataku na
skrzydle królewskim.

7) Sb8—d7

Na 7).... e5 białe grałyby 8) d×e,
H×d1 9) W×d1, G×e5 10) Sf3 z
dobrą grą.

8) Sg1—f3 0—0

9) Hd1—c2 e6—e5

10) 0—0—0 e5×d4

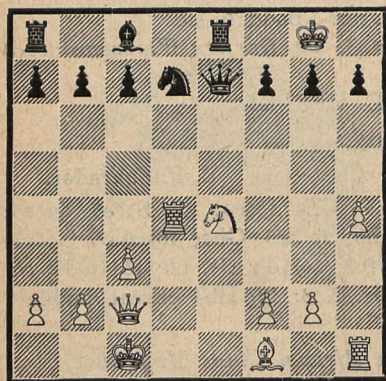
11) Sf3×d4 Gf6×d4

Lepiej jest nie spieszyć się z tą wymianą, a grać 11) ... He7, co wprowadza w grę Hetmana i zwabia przeciwnika w pułapkę 12) Sf5? He6 13) S×f6†, S×f6 i wygrywa piona.

12) Wd1×d4 Hd8—e7
13) h2—h4

Konieczne, jeśli białe chcą atakować. Przy innych, spokojnych grach, czarne bez trudu wyrównują partję.

15) Wf8—e8



Napozór dobre, w rzeczywistości zaś decydujący błąd. Uważam za najlepsze dla czarnych 13).... Sf6 14) S×f6, H×f6, 15) Gd3, h6 16) g4, c5 17) g5, Hf3 18) Ge4, Hf4† 19) Hd2, H×d2 20) W×d2. Po wymianie Hetmanów czarne mogą się obronić. Ponieważ jednak ten warjant nie daje czarnym szans wygranej, postanowiłem nigdy nie grać czarnymi tej partji.

14) Se4—g5 g7—g6

Na 14 Sf8 15) Gc4, Ge6 16) g×c6, f×e 17) We1 z groźbą 18)

W×e6. Na 14 Sf6 15) Gc4, Wf8 16) Wf4 (grozi W×f6), g6 17) h5 z szybkim roz biciem czarnych.

15) Wd4—e4 He7—f8

Jeżeli 15 Se5? 16) f4. Na 15) Hd8 16) Gc4, Wf8 (nie Se5, bo 17) W×e5 i S×f7). 17) Wh—e1, Sf6, 18) S×f7, W×f7 19) We7 i wygrywa.

16) h4—h5

Można było także grać 16) Gc4, W×e4 17) G×f7†, Kg7 18) H×e4.

16) We8×e4

17) Hc2×e4 Hf8—h6?

Dłuższą obronę dawało 17) ... Sf6 18) Hd4, Hd6 19) h×g, h×g 20) Wh8†, Kg7 21) Wh7†, Kg8 22) Hh4, Sh5; zresztą i tu białe otrzymują lepszą partję po 23) S×f7! Oczywiście nie można 17) h6? 18) h×g, h×g 19) g×f† K×f7 20) Gc4† i mat w 3 posunięciach.

18) f2—f4

Jeszcze prościej wygrywało 18) Hf4, np. 18) ... f6 19) Gc4†, Kg7 20) Se6† i wygrywa Hetmana.

18) Sd7—c5

Na 18) Sf8 19) He8, Hg7 20) h×g.

19) He4—e5 Sc5—e6

Na 19) ... b6 20) Hd5, Gb7 21) H×f7†, Kh8, 22) h×g z nieuniknionym matem.

20) h5×g6! Hh6×g6

21) Sg5×h7

Jeżeli 21) W×h7? to 21) f6.

21) Hg6×h7

22) Wh1×h7 Kg8×h7

Czarne, nie czekając odpowiedzi białych, poddały się.

(Uwagi A. F. Iljin - Genersky'ego wg. „Szachmaty“).

B. Skirgiełło - Jacewicz**S e a n s s p i r y t y s t y c z n y**

Podobne elementy strategiczne posiada końcówka, nazwana przez Nimcowicza „seansem spirytystycznym”. Białe: Kd4, piony a2, c4. Czarne Kc6, pion a7.

Zaznaczyć należy na wstępie, że jeśli czarne „nieprzymuszenie” ruszą piona a7, białe wygrywają forsownie (np. 1) c5, a6; 2) Kc4, Kc7; 3) d5, Kd7; 4) c6+, Kc7; 5) Kc5, Kc8; 6) Kb6 i wygrywają). Więc i w tym wypadku najlepszy plan obrony czarnych polega na nieporuszaniu piona a7. Wówczas myślą przewodnią białych będzie osiągnięcie następujących dwóch pozycji: 1) zapomocą marszu piona c4 uwięzić czarnego króla w pacie na c8; 2) w taki sposób wymanewrować pionem a2, by z chwilą gdy obydwa piony na linii a będą unieruchomione, ruch przypadł na białe (inaczej bowiem czarne uroczyście zgłosiłyby pata). Potem wygrana nie przedstawia najmniejszych trudności.

Realizacja planu będzie wyglądać następująco: 1) c4—c5, Kc6—c7; 2) Kd4—d5, Kc7—d7; 3) c5—c6+, Kd7—c7; 4) Kd5—c5, Kc7—c8; 5) Kc5—d6, Kc8—d8; 6) c6—c7+, Kd8—c8; 7) Kd6—c6.

Czarne znajdują się w t. zw. cugewangu (obowiązek wykonania posunięcia szkodzi pozycji), pion a7, stojący dotąd ze stoickim spokojem na uboczu, wyrwany być musi ze swej drzemki. Oto przebieg emocjonującej walki 7... a7—a5. Czarny pion dał susa o dwa pola pełen zapału i młodzieczego wigoru; wówczas wybieramy spokojne: 8) a2—a5, by dowieść rozochoczonemu śmialkowi, że i spokój jest ceną zaletą. Po 8... a5—a4 9) Kc6—b6 wynik partii jest przesądzony. Nasz młody ryzykant (pion a7) wraca ze skruchą na miejsce i próbuje rehabilitować się skromnym 7... a7—a6. Teraz demonstrujemy „nieszczęsnemu”, że energia też może być przydatna; 8) a2—a4, a6—a5; 9) Kc6—b6 i wygrywa¹⁾.

Z powyższego widzimy, że gdyby biały pion stał na a5, pozycja byłaby remisowa. Ta na pierwszy rzut oka zupełnie nieistotna różnica przesądza zatem wynik. Z tego względu Nimcowicz nazwał powyższą końcówkę „seansem spirytystycznym”.

* * *

Trafne rozwiązanie obydwu końcówek nadesłał p. Fux J. — Biały-stok, któremu przypada w udziale nagroda w postaci kwartalnej prenum. „Wiadomości Szachowych”.

¹⁾ Tego frywolnego stylu użył Nimcowicz w „Mein System”. Wielki maestro stał na zupełnie słusznym stanowisku, że humor nie tylko nie obniża poziomu wykładu, lecz czasem dobry żart więcej przyczynia się do intuicyjnego ujęcia przedmiotu, niż najbardziej ścisły dowód logiczny.

KRONIKA

WARSZAWA. — Olimpiada korespondencyjna o drużynowe mistrzostwo Narodów powstała dzięki usilnym staraniom p. F. Kunerta znanego austriackiego gracza korespondencyjnego i p. H. W. V. Massona, generalnego sekretarza Międzynarodowego Związku Graczy Korespondencyjnych (Inter. Fern-Schach. Bund).

Pod egidą IFSB rozpoczęto 10.I.1936 r. rozgrywki, w których biorą udział następujące państwa: Austria, Danja, Francja, Hiszpanja, Holandja (2 dr.), Italia, Łotwa, Niemcy (2 dr.), Polska, Portugalia, Rumunja, Szwajcaria, Szwecja (2 dr.), Węgry.

Drużyny podzielono na 3 grupy: A — 1) Holandja I, 2) Łotwa, 3) Niemcy I, 4) Szwecja II, 5) Danja. B — 1) Austria, 2) Niemcy II, 3) Szwecja I, 4) Węgry, 5) Polska, 6) Rumunja. C — 1) Szwajcaria, 2) Portugalia, 3) Holandja II, 4) Francja, 5) Hiszpanja, 6) Italia.

Szczególną uwagę zwraca bardzo silny skład drużyny austriackiej — 4-ch mistrzów: Grünfeld, Eliskases, H. Müller, prof. A. Becker. W innych reprezentacjach biorą udział również mistrzowie o wielkiej sławie szachowej, wielu z nich znanych z olimpiady warszawskiej, jak młody, utalentowany P. Keres (Łotwa), Monticelli, Roselli del Turco, Norcia, Napolitano (Italia), Henryk Friedman (Polska), dr. Balogh i dr. Vécsey (Węgry) ten ostatni był kapitanem drużyny węgierskiej na olimpiadzie warszawskiej.

Skład drużyny polskiej ustalił p. o. kapitana PZSZ. p. ppułk. dr. M. Steifer jak następuje: H. Friedman (Lwów), prof. S. Popiel (Lwów), A. Wagner (Stanisławów), dr. S. Szaniawski (Dąbrowa Górnicza), B. Borenstein (Warszawa), prof. A. Kościelak (Łódź).

Polska drużyna ma wszelkie szanse, aby wejść do finału i wziąć udział w rozgrywkach ostatecznych. Ogólny stan przedgrupy B: Austria $9\frac{1}{2}$ z 17, Niemcy II $5\frac{1}{2}$ z 15, Szwecja I $5\frac{1}{2}$ z 10, Węgry $4\frac{1}{2}$ z 9, Polska $7\frac{1}{2}$ z 14, Rumunja 5 z 8.

BIAŁYSTOK. — Od początku marca r. b. nastąpiło pewne ożywienie w ruchu szachowym Białegostoku.

Zarząd Klubu Szachowego na czele którego stoją p. p. prezes — D. Lerner, wiceprezes — Ch. Emanuel, skarbnik — A. Kaplan i sekretarz — A. Kac zreorganizował komisję szachową, która ukonstytuowała się w następujący sposób: przewodniczący — O. Sokolski, wice-prezes — I. Babkes, skarbnik — A. Zabłudowski, sekretarz — A. Kadłubowski, gospodarz — H. Oljan i członkowie: M. Barin, M. Wisznia, A. Nowodworski i Ch. Galiński.

Komisja Szachowa przystąpiła do intensywnej pracy i w ciągu kilku tygodni zorganizowała seansy symultanowe, który rozegrał p. M. Barin przeciwko 21 szachistom z wynikiem +17, —3 i =3.

Równocześnie przystąpiono do zorganizowania kwalifikacyjnego turnieju szachowego, który rozpoczął się w dniu 18 kwietnia r. b.

Sekcja szachowa Związku Strzeleckiego zorganizowała turniej szachowy pod protektorem p. D-ra Stanisława Rutowicza.

I—II miejsce ex-aequo zdobyli p. p. Pawłowski i Szaniawski przed Puchnowskim i Zawadzkiem.

W turnieju wzięło udział 12 szachistów członków Związku Strzeleckiego.

Kierownictwo turnieju spoczywało w sprawnych rękach komendanta Z. S. p. Chwieński Antoniego.

W tymże czasie zorganizowała sekcja szachowa przy Związku Pracowników Miejskich turniej w którym wzięło udział kilkunastu szachistów.

Pierwsze miejsce zdobył p. Żywolewski przed Sankiewiczem i Ludetowiczem.

Organizacja turnieju bardzo dobra.

W Białymstoku istnieje również sekcja szachowa przy Poczto-wym Przystosobieniu Wojskowem, która liczy dość dużo członków i wykazuje żywą działalność.

P. Radziuk rozegrał w tych dniach seans symultanowy w Związku Pracowników Miejskich na 11 szachownicach z wynikiem +8 i —3, w czasie bardzo dobrym, gdyż wszystkie partje zakończył w ciągu 2 godzin.

RADOM. — Stowarzyszenie „Rodzina Urzędnicza“ zorganizowało pod protektorem p. Starosty Jerzego Tramecourta turniej indywidualny (dwukołowy) na rok 1936, którego wynik podajemy: 1) inż. T. Soczyński — 13, 2) M. Matyjaśkiewicz — 11, 3) Pietra — 11, 4) mgr. St. Kucharski — 6, 5) L. Piekarski — 5½, 6) T. Pietruk — 4, 7) inż. W. Zieliński — 4, 8) W. Lis — 1½.

MARGATE. — W zakończonym turnieju pierwsze trzy miejsca osiągnęli: Flohr 7½, Capablanca 7, Stahlberg 5½.

NOWA ZELANDJA W zakończeniu 6 stycznia turnieju I miejsce zdobył C. J. S. Purdy, II — A. W. Gyles, III i IV — I. Bunry i D. I. Jones, V — J. A. Erskine.

OSTENDA. 25 kwietnia ma się tu rozpocząć turniej międzynarodowy, w którym wezmą udział S. Tartakower, Botwinnik, Flohr, G. Thomas, Sultanbejew, Stahlberg, Lundin, Koltanowski, Ardid Rey, Grob i in.

BUDAPESZT. Lajos Tiparys, nieznanym dotąd szachista, zajął pierwsze miejsce w turnieju tego miasta.

Przegląd prasy

Venizelos szachistą. British Chess Magazine, podaje, że E. Venizelos, niedawno zmarły grecki mąż stanu, był wielkim zwolennikiem gry w szachy i oddawał się jej, o ile mu na to pozwalał czas. Podczas swego pobytu w Anglii był nawet vice-prezesem związku szachowego w hrabstwie Kent.

Dokoła rewanżu Alechin — Euwe. Rozpoczęte w marcu rozmowy na temat tego spotkania nie dały jeszcze wyniku. Kierownictwo hotelu Carlton w Amsterdamie zaproponowało sfinansowanie tego meczu, z warunkiem, oczywiście, że odbyłby się on w większej części w tym mieście. Alechin jednak woli grać w Austrii, gdzie ma wielu przyjaciół, no i wcześniejszą ofertę w Panhams-Hotelu.

Co do ewentualnego rezultatu tego spotkania, Dr. Lasker uważa, że Alechin może mecz wygrać, o ile będzie dbał o swoje zdrowie. Natomiast R. Spielmann, jak to już wiedzą nasi Czytelnicy, jest innego zdania. British Chess Magazine zauważa uszczypliwie, że R. Spielmann jest sekretarzem Euwego...

„Revista Română de Sah“ podaje: — Mecz rewanżowy Euwe — Alechin ma się odbyć w Holandji z początkiem października 1937 r. Dziennik „Haagsche Courant“ podjął się finansowania tej imprezy. W razie, gdyby dr. Euwe zwyciężył, ma on ten tytuł oddać do dyspozycji FIDE. Instytucja ta ma rzekomo projekt regulaminu przewidujący rozgrywki meczu o szampjonat świata co cztery lata. Wyznaczona komisja powołana będzie do orzekania kto jest mistrzem świata. Wrazie gdyby było więcej ubiegających się o ten tytuł, wówczas będzie organizowany mecz eliminacyjny na dwa lata przed meczem decydującym. Pierwsza rozgrywka ma się odbyć w 1940 roku. Komisja w składzie: dr. Oskam, dr. Alechin, Louma, D. Przepiórka i dr. Vidmar ma przedłożyć do 1.VII.1937 r. listę kandydatów ubiegających się o tytuł mistrza świata.

Kandydat winien złożyć do 1.I.1938 r. sumę Fr. szw. 5.000, która następnie ma być uzupełniona do kwoty Fr. szw. 15.000 w terminie do dnia 1.I.1940 r. W razie przyjęcia tych warunków p. F. G. Hamilton-Russel obiecał ufundować puchar. Capablanca złożył dodatkowo pewne projekty: mecz ma się organizować co dwa lata, premja \$ 8.000, mecz ma obejmować 16 — 20 partji i t. d.

Kongres FIDE, który został zwołany do Lucerny na 24 — 25.VII b. r. ma przedyskutować powyższe propozycje.

Z t e r e n u W O Z S z

KOMUNIKAT ZARZĄDU WOZSz. 9.4.36. — Zarząd Warszawskiego Okręgowego Związku Szachowego, stosownie do powyższych uchwał, zawiadamia, że:

Dnia 3 maja 1936 roku o godz. 10 rozpocznie się „Turniej Indywidualny o Mistrzostwo Okręgu“ w lokalu Warsz. Tow. Zwol. Gry Szachowej

przy ul. Królewskiej 25; ustalenie dni rozgrywek, oraz godzin, nastąpi po podziale na grupy, co jest zależne od ilości zgłoszeń.

Zarząd uprasza Kluby i Sekcje o przeprowadzenie intensywnej akcji wśród swoich Członków i niestowarzyszonych, aby zainteresowanie tą imprezą tak pod względem ilości zgłoszeń, jak i graczy, było prawdziwym odzwierciedleniem żywotności Organizacji.

W związku z tem, zechcą Kluby i Sekcje nadesłać do *W. O. Z. Sz. do dnia 25 kwietnia 1936 r.* imienne listy graczy, którzy wezmą udział w Turnieju.

Niezależnie od powyższego, pragnący wziąć udział w Turnieju, proszeni są o zgłaszanie się pisemne do Warszawskiego Okręgowego Związku Szachowego w terminie do dnia 25 kwietnia 1936 r.

Kierownikiem Turnieju z ramienia *W. O. Z. Sz.* jest p. Konstanty Wolfram.

Wpisowe do Turnieju wynosi dla Członków drużyn *W. O. Z. Sz.* klasy „A” zł. 3 (trzy), klasy „B” zł. 2 (dwa), zaś dla niestowarzyszonych zł. 4 (cztery) w klasie „A” i zł. 3 (trzy) w klasie „B”.

KLUB YMCA. — W dniu 29 marca b. r. o godz. 18-tej odbyło się uroczyste wniesienie do siedziby Klubu Szachowego pucharu dr. H. Grubera, zdobytego w ostatnim turnieju drużynowym o mistrzostwo *W. O. Z. Sz.*, oraz zakończenie turnieju indywidualnego klubowego z rozdaniem nagród. Po przemówieniu sprawozdawczem Kierownika Klubu Szachowego YMCA p. J. Adamezewskiego, zabrał głos przedstawiciel *P. Z. Sz.* Mistrz D. Przepiórka, życząc Klubowi dalszych świetnych wyników na terenie gry w szachy. Następnie w imieniu *W. O. Z. Sz.* przemówił p. St. Łękowski, podkreślając wspaniałe wyniki rozwoju Klubu Szachowego YMCA i zwracając uwagę na spójność organizacyjną i dyscyplinę wykazaną w ostatnim turnieju o mistrzostwo *W. O. Z. Sz.*

Uroczystość zakończono wspólną herbatką urozmaiconą występami wokalnie muzycznymi.

TURNIEJ DRUŻYNOWY MIĘDZYSZKOLNY. — Komisja Szkolna przy *W. O. Z. Sz.* zorganizowała pierwszy turniej drużynowy międzyszkolny, w którym bierze udział 8 drużyn reprezentujących Gimnazja warszawskie. Zakończenie turnieju przewidziane w dniu 10 maja b. r. Przebieg tej imprezy omówimy obszerniej w następnym zeszycie.

TURNIEJ PAŃ. — Stan turnieju o mistrzostwo indywidualne Warszawy przedstawia się następująco: E. Osterczy'owa 4, N. Kowalska i H. Niściakowa po 3, I. Feystowa 2½, G. Borowiczanka, B. Flerow-Bulhak, I. Manczarska i Nowakowska po 2, M. Francówna 1, J. Pawłowska ½, Tomaszewska 0.

DZIAŁ ZADAŃ

Nowe konkursy

Olimpiada kompozycji. „Der Grossdeutsche Schachbund“ ogłasza konkurs międzynarodowy na dwu-, trzy-, czterochodówki i końcówki. Każdy kompozytor może nadesłać najwyżej 2 zadania w jednym dziale. Nagrody po 250, 150, 100, 60, 40 i 5x20 mk. niem. Sędziowie: dr. E. Birgfeld i A. Kraemer; w dziale końcówek jeszcze nie są podani.

10 najlepszych zadań z każdej grupy będzie punktowanych, a suma punktów kompozytorów każdego kraju zadecyduje o zwycięstwie zespołowym. Nagrody w tej Olimpiadzie stanowią będą medale.

Prace na 2 djagramach, z których jeden ma zawierać nazwisko i adres kompozytora, należy przesyłać do 1 lipca 1936 r. pod adresem: Der Grossdeutsche Schachbund, Berlin — Charlottenburg 2, Kantstrasse 8, z napisem „Olympiawettbewerb“.

Szachmaty w Z.S.R.R. Otwarty konkurs roczny na dwuchodówki (nagrody 50, 35 i 20 rb.), trzechodówki (60, 40 i 20 rb.) i końcówki (75, 50 i 20 rb.) Sędziowie nie są podani. Adres: Leningrad, Redakcja „Szachmaty w Z.S.R.R.“, Prospekt 25 Oktobra Nr. 28, Dom Knigi.

La Strategie. Konkurs tajny na trzy — i wielochodówki oraz na końcówki. Za-

La Strategie. Konkurs tajny na trzy- i wielochodówki oraz na końcówki. Zadania na 2 djagramach, z godłem, należy przesyłać do dnia 15 czerwca r. pod adresem: 85. rue du Faubourg Saint-Denis, Paris X. Nagrody 200, 100 i 60 fr.

O Foot-ball. Konkurs na dwuchodówki (zamiana mata przez bicie w przelocie na inny mat tym samym pionem), trzechodówki (ten sam temat) i dwuchodówki o dowolnym temacie. Prace z godłem etc. do 30 maja r. b. pod adresem: R. Carlos, Rue Gen. Camara 149—I, Rio de Janeiro, Brazylja.

Uj Magyarsag. Roczny konkurs otwarty na dwuchodówki i końcówki. Sędziowie: B. Krivoss, J. Szóghy i S. F. Herpal. Adres: Uj Magyarsag, Budapest VII, Rokoczi-ut. 30, Węgry („Sakk“).

Magasinet. Roczny konkurs otwarty na dwu- i trzechodówki. Sędzia K. A. K. Larsen. Adres: K. A. K. Larsen, Gadevangsvej, Hillerod, Danja.

Narodni Politika. Roczny konkurs otwarty na trzechodówki w stylu klasycznym. Sędzia: Dr. E. Palkoska. Nagrody: 150, 100 i 50 koron czeskich. Adres: Dr. E. Palkoska, Praga III — 412, Czechosłowacja.

Skakbladet. Konkurs roczny na dwuchodówki (nagrody 20, 15 i 10 kor.) i trzechodówki (30, 15 i 10 kor.). Sędziowie: K. Hannemann i V. Röpke. Adres: P. Rasch Nielsen, Amalievej 21, Kobenhavn V. Danja.

Eick wat wils Wedstryd. Oryginalny konkurs holenderski na dwu- i trzechodówki, oraz samomaty w 2 i 3 pos. z tematem: „Urform — Antiform — Urform“ (np. uwolnienie — związanie — uwolnienie). Kompozytorzy będą jednocześnie rozwiązującymi i sędziami. Zadania do dn. 15 maja 1936 r. pod adresem: F. W. Nanning, Gerarduslaan 15, Eindhoven, Holandja.

Rozstrzygnięcia konkursów

Norsk Sjakkblad, 1935. Trzechodówki. Nagroda. K. A. L. Kubbel (Ka4, Hh1, Wf6, Gf1, Sb3, f2, p. c2, f4 — Kd5, Hf3, Ga7, Sg1, p. a6, d4, h3). Wzmianki zaszc.: M. Feigl i H. Salzmann (Nr. 54).

Arbejder Skak, 1935. Dwuchodówki: I n. — M. Segers (Ka2, Hd6, Wf8, h5, Ga8, b8, Sf2, h8, p. d2, e2, h2, h3 — Kf4, Hg7, Wb7, c4, Ga2. c8, Se5, f5, p. a4, c5, h4, h6) II —

S. S. Lewmann, III — J. Neumann. Trzychodówki: I n. K. A. L. Kubbel (Ka5, Hh4, Wc5, c8, Gc1, Sd8, g1, p. c2, f3, f5 — Kd4, Hf4, We1, e8, Gh6, Sa4, f1, p. c3, c4) — II Sv. Thom. sen, III — M. Persson.

Szachmaty, 1935. Trzychodówki: I n. — K. A. L. Kubbel (Nr. 55), II — Lebedew i Rotinjen, III — N. K. Małachow, wzmianki zaszc.: K. A. L. Kubbel, M. Havel (Nr. 56), W. A. Bron, W. Pachman i S. M. Birnow.

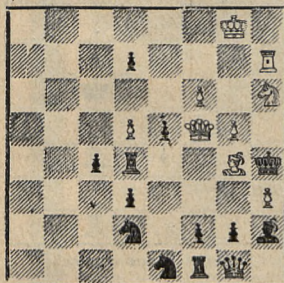
Magasinet, 1935. Dwuchodówki: I n. — S. P. Krjuczow (Kc1, Hb 3, We1, d8, Gb4, g8, Sd2, f7 — Kd4, Hd7, Wc8, f3, Ga8, f4, Sc7, e3, p. b5, c2, e5), II n. — N. Easter. Trzychodówki: I n. — K. A. L. Kubbel (Kd7, Hd1, Gf5, Se4 — Kd5, He1, Wh3, Gd4, Sc2, p. a6, c3, c4, c5, e5, f4, g7, h5). II n. — J. Telkes.

Els Escacs a Catalunya, 1934. Trzy- i wielochodówki. I — i jedyna — nagroda: J. Fux (Nr. 53), wzmianka zaszc.: K. A. L. Kubbel (Kg7, Hh1, Wc6, Gg6, Sc8, d8, p. d2, e3, e6, f5 — Ke5, Ha4, Wb7, c2, Gg8, p. b5, e7 3x).

Vejele Social Demokratén, 1935 — III. Dwuchodówki: I n. ex aequo M. Segers (Kh4, Hh5, We8, f3, Ga7, a8, Sh3, p. c3, g2 — Ke4, Ha2, We5, g7, Sd4, d5, p. d6) i J. Perls (Kb7, Hg8, Wd5, h5, Ga6, 12, Sc7, ec, p. a2, c2 d2 — Kb4, Wa4, 17, Ge7, h1, Sg5, p. a3 a5, c3). Wzmianka zaszc.: K. A. K. Larsen.

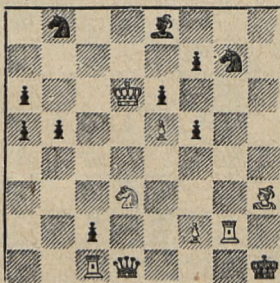
Zadania nagrodzone

Nr. 52. M. Wróbel, Warszawa
(I n. Western Morn. News, 1932)



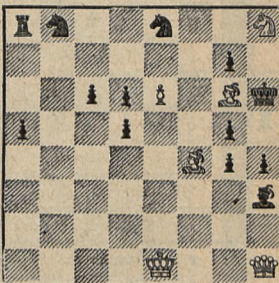
Mat w 3 posunięciach.

Nr. 53. J. Fux, Biały tok
(I n. Els Escacs a Cat. 1934)



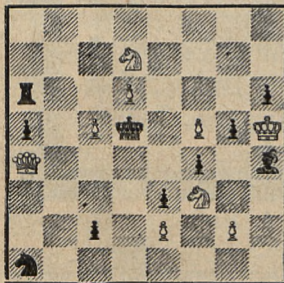
Mat w 3 posunięciach.

Nr. 54. H. Salzmán, Warszawa
(wzm. z. . Norsk Sjakkblad 1935)



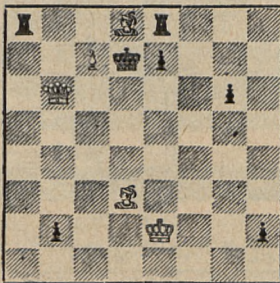
Mat w 3 posunięciach.

Nr. 55. K. A. L. Kubbel (ZSSR)
(I n. „Szachmaty” 1935)



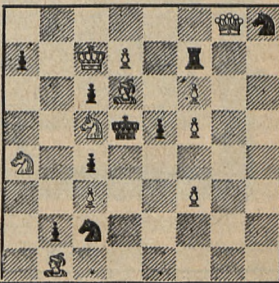
Mat w 3 posunięciach.

Nr. 56. M. Havel (CSR)
(2 w. zaszc. „Szachmaty” 1935)



Mat w 3 posunięciach.

Nr. 57. W. W. Wallis (Pld. Afryka)
(I n. S. Afr. Ch. Probl. Soc. 1935)

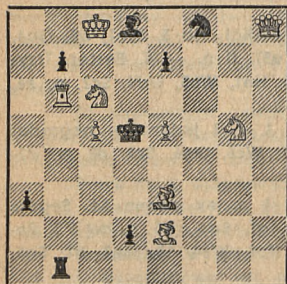


Mat w 2 posunięciach.

Nasz konkurs

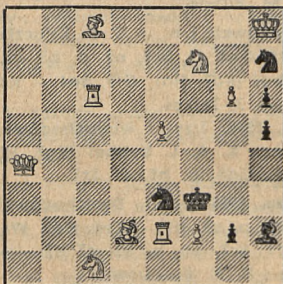
Entries to: Bewerbungen an:
St. Łąkowski, Warszawa, Wspólna 58 m 1.

Nr. 58. W. Hebelt
Sucha Bala



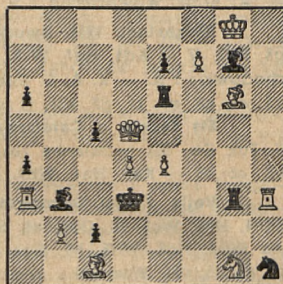
Mat w 2 posunięciach

Nr. 59. S. Limbach
Sambor



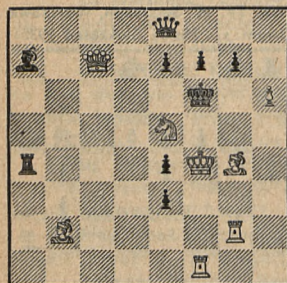
Mat w 2 posunięciach

Nr. 60. C. G. Gavrilov
Ismail



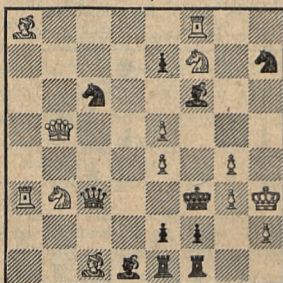
Mat w 2 posunięciach

Nr. 61. J. Haring
Hoorn



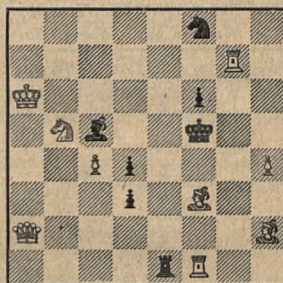
Mat w 2 posunięciach

Nr. 62. S. Boros
Budapest



Mat w 2 posunięciach

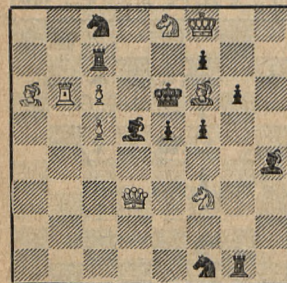
Nr. 63. A. P. Eerkes
Wildervank



Mat w 2 posunięciach

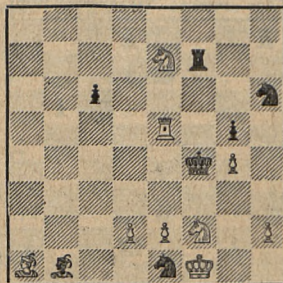
Konkurs debiutantów

Nr. 64. S. Sobolewski
Warszawa



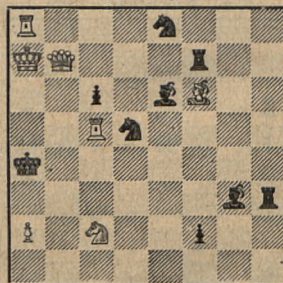
Mat w 2 posunięciach

Nr. 65. B. Landau
Warszawa



Mat w 2 posunięciach

Nr. 66. Sz. Krelenbaum
Puławy



Mat w 2 posunięciach