

Nr. 5.
Maj 1936 r.

WIADOMOŚCI SZACHOWE

Rok II

WARSZAWSKIEGO OKRĘGOWEGO ZWIĄZKU SZACHOWEGO

Redaktor odp.: Stanisław Łekawski, Warszawa, Wspólna 58 m. 1



„Obok materialnych wysiłków niezbędna jest przy przeswyciężaniu przeszkód i przy przechodzeniu przez krytyczne chwile, siła moralna i wiara w siebie. Bez tego niewiele zrobić można.”

(Z przemówienia w Katowicach, 28-VIII-1922)

K. Plater**I. Ogólne zasady rozgrywania debjutu** 1)

Z pośród trzech części partji szachowej: debjutu czyli otwarcia, części środkowej i końcówki, debjut tem się odznacza, że w każdej partji musi być rozegrany bez względu na jej przebieg. Często się zdarza, że jedna ze stron uzyskuje decydującą przewagę przed dojściem do końcówki, czasem wygrywa nim rozpocznie się właściwą część środkową, debjut jednak musi być rozegrany w każdej partji.

Dobry gracz powinien opanować wszystkie trzy części partji, jeżeli jednak pragnie wygrać partję prawdziwie wartościową, musi zacząć od planowo przeprowadzonego poprawnego otwarcia, jest ono bowiem fundamentem, na którym opiera się cała partja. W zależności od przebiegu otwarcia gra skierowuje się na tory, przewidziane przez gracza dobrze obznajomionego z teorią. Nieraz gracz widzi po niewczasie, że partja przybrała już od samego początku niepożądany dlań obrót. Sposób zaradzenia temu jest bardzo prosty: należy zaznajomić się dobrze z teorią otwarć, a w szczególności opanować to, co jest najważniejsze i co się zwykle grać zamierza.

Nie jest to bynajmniej rzeczą trudną, ani nie wymaga niezwyklej pamięci. Owszem, każdy szachista może i powinien przystąpić do nauki, tylko — powinien to robić umiejętnie.

Bezcelowem i przeciwnem umysłowi ludzkiemu jest bezmyślne wyuczenie się na pamięć warjantów, których się dobrze nie rozumie. Jedyną i prawdziwie skuteczną metodą, gwarantującą zrobienie postępów, jest poznanie myśli przewodniej danego debjutu, wnikięcie w jego cele i zadania. Znajomość warjantów jest przytem rzeczą drugorzędna.

Pozostaje pytanie, do czego należy dążyć rozgrywając debjut. Otóż dwa są cele każdego otwarcia: szybkie i planowe rozwinięcie figur i opanowanie centrum. Są to zasady tak ważne, że należy je ciągle mieć na uwadze przy rozgrywaniu każdego otwarcia.

Każde posunięcie w debjucie winno w zasadzie wyprowadzać nieczynną dotychczas figurę. Jeżeli będziemy się trzymać tej zasady, to napewno nie pozostaniemy w tyle za przeciwnikiem pod względem rozwinięcia partji. Zresztą sposób sprawdzenia tego jest równie nieskomplikowany, jak godny najgorętszego polecenia: poprostu liczymy ile wyprowadziliśmy figur i doliczamy ew. posunięcia pionami centrowemi, jako, że są one koniecznie potrzebne do ogólnego rozwoju. Partja wykazująca więcej tych temp jest lepiej rozwinięta. Jest to sposób wprawdzie powierzchowny, jednak może on oddać mało doświadczonemu graczowi nieocenione usługi.

Rozwinięcie figur nie stanowi bynajmniej celu dla samego siebie; jest ono raczej pierwszym etapem walki, wstępem do gry środkowej, zasadni-

czym więc błędem jest nieprzemyślane wyprowadzanie figur, jednych za drugimi. Należy przeto trzymać się jakiegoś planu i starać się go przeprowadzić konsekwentnie. Plan — w zależności od pozycji — polega zwykle na ataku na skrzydło królewskie lub hetmańskie; jednak najczęściej będzie on się zaczynał od sposobu opanowania centrum szachownicy.

Centrum jest tem w partji szachowej, czem stolica dla każdego państwa. Kto je zdobył, ten panuje nad całą szachownicą. Korzyść bowiem z opanowania centrum leży jak na dłoni: można z łatwością przerzucać swe figury z jednego końca szachownicy na drugi poprzez opanowany środek, aby skupić je w odpowiednim miejscu do decydującego ataku. Natomiast ścieśniony przeciwnik możliwości tej nie posiada. Figury jego gorzej grają, przeszkadzają sobie wzajemnie i tylko drogą okrężną mogą pośpieszyć z odsieczą zagrożonemu skrzydłu.

Po wyjaśnieniu podstawowych zasad, o których należy pamiętać rozgrywając debjut, przejdę do ich zastosowania. Omawiając kolejno najczęściej grane otwarcia, będę się starał robić to w ten sposób, aby czytelnik wyciągnął jak największą korzyść praktyczną; sam bowiem nieraz sparzyłem się na górnołotnych artykułach teoretycznych, po przeczytaniu których byłem tak samo mądry jak przed ich przeczytaniem.

(D. c. n.)

PARTJE

Z TURNIEJU WTZGSz. 1936.

Nr. 82 Caro — Kann.

Stawski

Wilczyński

1) e2—c4, c7—c6; 2) Sg1—f3, d7—d5; 3) e4×d5, c6×d5; 4) d2—d4, Gc8—g4; 5) c2—c5, Gg4×f3.

Bicie w każdym razie przedwczesne;

6) Hd1×f3, g7—g6; 7) Gf1—d5, Gf8—g7; 8) 0—0, Sg8—f6; 9) Hf3—e2.

Posunięcie poprawne: Hetman broni pionka na b2 i daje możność zagrania f2—f4;

9) 0—0; 10) Gc1—g5, Sb8—c6; 11) Sb1—d2, Hd8—c7; 12) Wa1—e1, Sf6—d7.

Posunięcie, przygotowujące atak

w centrum: f6 i e5. Goniec białych nie może bić piona e7 wobec We8;

13) f2—f4, e7—e6.

By przeszkodzić f5;

14) Gg5—h4, Hc7—b6; 15) Sd2—f3, Wa8—e8;

e5 byłoby niepoprawne: po f×e5 S×e5 i, jakkolwiek pionek d nie mógłby odbić skoczka, obrona piona czarnych na linii d nie byłaby łatwa.

16) Kg1—h1, f7—f6; 17) Gh4—f2.

By przeszkodzić e5;

17) Hb6—c7; 18) Gf2—g3.

Goniec w sposób dowcipny zajął g3, zmuszając czarnego Hetmana do powrotu na c7;

18) ... e6—e5; 19) g4×e5.

Rozpoczyna się tragedia czarnym.

19) ... f6×e5; 20) Gd5—b5.

W celu umożliwienia, po zabiciu skoczka, zdobycia pionka e5;

20) ... a7—a6; 21) Gb5×c6, b7×c6; 22) d4×e5, He7—b7.

Odbicie pionka e5 skoczkiem lub gońcem groziłoby czarnym stratą figury; Sg5, W×f1†, H×f1 etc. z groźnemi dla czarnych komplikacjami;

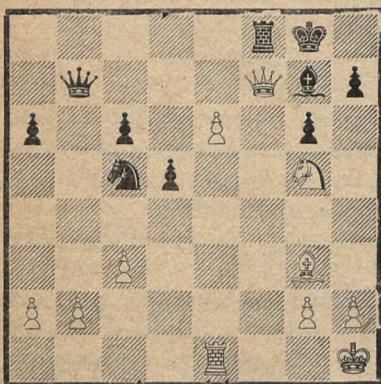
23) e5—e6, Sd7—c5.

Jedyne posunięcie; Sb8 unieruchomiłoby skoczka; po Sf6 czarne tracą jakoś przez Gd6.

24) Sf5—g5, Wf8×f1†; 25) He2×f1.

Białe dopięły celu: Hetman wyzwoił wieżę, zajął linię f z groźbą Hf7†.

25) ... We8—f8; 26) Hf1—f7†.



Posunięcie równie etekowne, jak rozstrzygające. Po ... W×f7; e×f, H×f; S×f7, K×f7, białe, zdobywszy jakoś, wygrałyby z łatwością.

26) ... Kg8—h8; 27) e6—e7.

Czarne poddały się.

(Uwagi mec. Stawskiego).

TURNIEJ II KAT. W. K. S.

Nr. 83 Obrona słowiańska

Terski

Freudberg

1) d2—d4	d7—d5
2) c2—c4	c7—c6
3) Sb1—c3	Sg8—f6
4) Sg1—f3	d5×c4
5) a2—a4	Gc8—f5
6) Sf5—h4	Gf5—g6
7) Sh4×g6	h7×g6
8) e2—e4	e7—e6
9) Gf1×c4	Gf8—b4
10) Hd1—b3

Nienajlepsze posunięcie; należało 10) 13.

10) 13.

10) ... Hd8—e7

Strata tempa, należało grać 10) ...

Hb6.

11) Gc1—g5 Gb4×c3

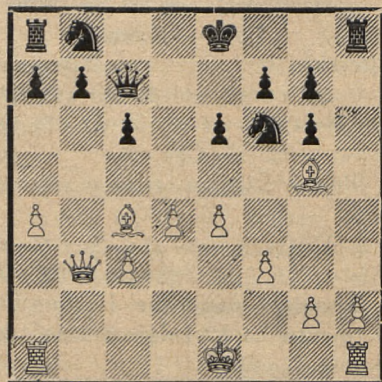
12) b2×c3

Teraz białe mają przewagę dzięki

parze gońców.

12) ... He7—c7

13) f2—f3!



Znacznie lepsze, niż obrona dwu groźb: Sxe4 i Wxh2 przez 13) e5; teraz po 13) ... Wxh2 nastąpi 14) Kf2

z groźbą 15) e5, poczem za poświęconego piona białe uzyskują decydującą przewagę, np. 15) .. Sb—d7, 16) e5, Wxh1; 17) Wxh1, Sd5; 18) Wh8+, Sf8; 19) Ha5, Se7; 20) g4, b6; 21) Hd6! z wygraną.

15) Sb8—d7

14) Ke1—f2 o—o

Czarne zrezygnowały z linii h.

15) g2—g4 c6—c5?

Decydujący błąd w gorszej pozycji, należało bronić się 15) ... e5

16) e4—e5 Sf6—d5

Czarne oddają piona ale po 16) ... Se8 następowało 17) Ge7 z zyskiem jakości, a w razie 16) Sh7 pozycja czarnych byłaby beznadziejna.

17) Gc4×d5 e6×d5

18) Hb5×d5 c5×d4

19) c3×d4 Hc7—e2+

20) Kf2—g3 Sd5—b6

21) Hd5—e4 Wa8—c8

22) a4—a5 Hc2×e4

23) f3×e4 Wc8—c3+

24) Kg3—h4 f7—f6

Rozpaczliwa pułapka.

25) a5×b6.

Czarne poddały się.

(Umagi S. Terskiego).

Z MECZU MANHATTAN C.C. —
MARSHALL C.C. 1956.

Nr. 84 Gambit Hetmański.

Dake Horowitz

1) d2—d4, Sg8—f6; 2) Sg1—f3, d7—d5; 3) e2—c4, e7—e6; 4) Sb1—c3, Sb8—d7; 5) c4×d5, e6×d5; 6) Ge1—f4, c7—c6; 7) e2—e3, Sf6—h5; 8) Gf4—g5.

Również dobre byłoby 8) Gd5.

8) Gf8—e7, 9) Gg5×e7, Hd8×e7; 10) Hd1—c2, 0—0; 11) Gf1—d3, Sh5—f6; 12) 0—0—0, c6—c5.

Czarne muszą atakować bezpośrednio skrzydło Hetmana.

15) g2—g4.

Roztropniejsze było d×c z nast. Kb1 i Sd4.

15) c5—c4; 14) Gd5—f5, Sd7—b6; 15) Sf5—e5.

Jeżeli 15) b5, to G×f5; H×f5, Se4.

15) Gc8×f5, 16) g4×f5.

Jeżeli 16) H×f5, to He6 z równą grą.

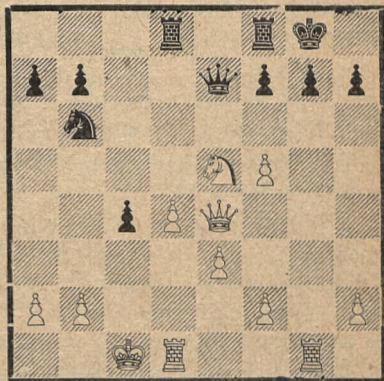
16) Wa8—d8; 17) Wh1—g1, Sf6—e4; 18) Sc3×e4.

Na 18) S×d5 nastąpiłoby 18) S×d5; 19) H×e4, f7—f6,

18) d5×e4; 19) Hc2×e4?

Błąd, który zadecydował o partji:

19) f7—f6; 20) He4—h4, c4—c5.



Partja jest już łatwo wygraną dla czarnych.

21) Wg1—g5, c3×b2?; 22) Ke1—b1, Wd8—c8; 23) Se5—d5, He7—a3; 24) Hh4—g4, Wf8—f7; 25) Sd5×b2, Sb6—d5; 26) e5—e4, Sd5—c3?; 27) Wg5×c5, Ha3×c5; 28) Hg4—e2, Wf7—c7; 29) a2—a4, a7—a6; 30) He2—d3, Hc5—b4; 31) e4—e5, Wc7—c3;

52) Hd5—e4, Wc5—c2; 53) He4×c2, Wc8×c2; 54) Kb1×c2, f6×e5; 55) d4—d5, Kg8—f7; 56) d5—d6, Kf7—e8, 57) d6—d7†, Ke8—d8; 58) f2—f5, Hb4—f4; 59) Wd1—d5 Hf4×h2†; 40) Kc2—c5, b7—b5; 41) a4×b5, a6×b5; 42) Sb2—d1, Hh2—f4; 43) Kc3—c2, h7—h5; 44) Sd1—c5, h5—h4; 45) Sc5—e4, h4—h5; 46) Se4—d6, Kd8×d7; 47) Sd6×b5†, Kd7—c6; 48) Sb5—a7†, Kc6—b7.

Białe poddały się.

(*Uwagi S. Rzeszewskiego wg. American Chess Bulletin.*)

Z TURNIEJU DRUŻYNOWEGO

SZWECJA — NIEMCY

ZOPPOT 1935.

Nr. 85 Francuska

Richter.

Stahlberg.

1) e2 — e4, e7 — e6, 2) d2 — d4, d7 — d5, 3) Sb1 — c5, Sg8 — f6, 4) Ge1 — g5, Gf8 — e7, 5) Gg5 × f6.

Tak grywał Anderssen. Obecnie gra się tutaj 5) e5.

5) Ge7 × f6, 6) e4—e5, Gf6—e7, 7) Hd1 — g4, 0 — 0, 8) Gf1 — d5, c7 — c5, 9) d4 × c5, f7 — f5, 10) Hg4 — h3, Sb8 — d7.

Eliskasses radzi tu 10) Ha5 z groźbą d4. Posunięcie Stahlberga daje czarnemu skoczek i dobrą pozycję na c5.

11) f2 — f4, Sd7 × c5, 12) 0—0—0, Ge8 — d7.

Oczywiście nie można bić na d5, gdyż po W × d5, biała wieża przechodzi na skrzydło królewskie.

13) Sg1 — e2, b7 — b5, 14) Se2—d4, b5 — b4, 15) Sc5 — e2, a7 — a5.

Przedwcześnie. Richter sądzi, że czarne powinny przedtem cofnąć króla na h8.

16) g2 — g4, g7 — g6, 17) g4 — f5, g6 × f5, 18) Wh1 — g1†, Kg8 — h8, 19) Sd4 — f5, Hd8 — c7? Ułatwia białym efektowny atak. 20) Sf5—g5, Ge7 × g5, 21) f4 × g5, Wf8 — g8, 22) g5 — g6, Wg8 — g7, 23) g6 × h7, Gd7 — e8.

Odcina Wa8, ale jest konieczne ze względu na groźbę Sf4.

24) Wg1 × g7, He7 × g7, 25) Wd1 — g1, Hg7 × h7,

26) Hh3 — e5, Sc5 × d5†, 27) e2 × d3, Ge8 — h5.

28) He5 — g5, Gh5 — g4.

Konieczne. Groziło 29) Hf6†. Na 28) Wg8, 29) Hf6†. Wg7, 30) Sf4, Ge7, 31) Wg5 i wygrywa.

29) Hg5 — f6†, Kh8 — g8, 30) h2 — h3!

Przez poświęcenie tego piona białe odciągają czarnego Hetmana i otwierają linję h.

30) ... Hh7 × h5; 31) Hf6 × e6†, Kg8 — f8, 32) He6 — d6†, Kf8 — g7, 33) Hd6 — f6†, Kg7 — h7, 34) Kc1 — b1, Hh5 — h2.

Na 34) H × d3†, 35) Ka1, H × e2, 36) Wh1†.

35) Wg1 — c1, Wa8 — a7, 36) Se2—f4!

Nietykalny Skoczek!

36) Hh2 — h6, 37) Hf6 — d8, Gg4 — f5, 38) Sf4 × d5, Gf5 × d5, 39) Hd8 × d5, Kh7 — g7, 40) Wc1 — g1†, Kg7 — f8, 41) Hd5 — g8†.

Czarne poddały się.

(*Wg. „Italia Scacchistica“.*)

O MISTRZOSTWO LENINGRADU

Nr. 86 Debiut Reti'ego

Ragozin

Rabinowicz

1) Sg1 — f3, Sg8 — f6, 2) e2 — c4, c7 — c6, 3) g2 — g3, d7 — d5, 4) Gf1 — g2, g7 — g6.

Czarne rezygnują ze zdobycia piona przez 4) dc, gdyż nie mogłyby go utrzymać, np. 5) a4, Ge6, 6) Sa3, Gd5, 7) He2.

5) b2 — b5, Gf8 — g7, 6) Gc1—b2, 0—0, 7) 0—0, Gc8 — f5, 8) d2 — d5, Hd8 — c8, 9) Wf1 — e1, Gf5 — h3, 10) Gg2 — h1.

Białe muszą chronić swego białopolowego Gońca, który w debiucie Reti'ego, opartym na ataku na pole d5, gra pierwsze skrzypce.

10) a7 — a5.

Czarne próbują kontrgry na skrzydle hetmańskim

11) Sb1—d2, Sb8—a6, 12) Wa1—c1.

Groząc 13) cd, S × d5, 14) G × g7, K × g7, co osłabia skrzydło królewskie.

12) Hc8 — d8, 13) a2 — a3, Wa8 — c8, 14) d3 — d4.

Białe trzymają się prostolinijnej taktyki. Ostatnie posunięcie zamknięcia przekątną a1 — h8 dla Gońca b2, ale jednocześnie odbiera czarnemu skoczkowi pole c5 i grozi atakiem w centrum e4. Można było zresztą grać, 14) Wc2, Sc5, 15) Ha1 (idea Reti'ego), ale trudno powiedzieć, czy byłoby to lepsze.

14) Gg7 — h6, 15) Sf5 — e5, Sf6 — e4, 16) e2 — e3, f7 — f6.

Na 16) f5 nastąpiłoby, 17) f3, S × d2, 18) H × d2 i białe są pana-

mi centrum dzięki silnej pozycji Skoczka e5.

17) Se5 — d3, Gh3 — f5.

Po 17) S × d2, 18) H × d2, G15, 19) Sf4 białe utrzymywały przewagę.

Czarne starają się wyzyskać swoje lekkie figury, ale zanim Sa6 zbliży się do centrum, białe znajdują szereg słabizn w pozycji przeciwnika.

18) Sd2 × e4, d5 × e4.

Nieco lepsze było G × e4.

19) Sd3 — f4, g6 — g5.

Czarne są zmuszone osłabić jeszcze bardziej swoje skrzydło królewskie, aby zapobiec stracie piona e4 (groziło g4).

20) Hd1 — h5!

Białe dążą do wygodnej dla nich końcówki.

20) Gh6 — g7.

Nie 20) Kg7? bo 21) G × e4.

21) g3 — g4, Gf5 — d7, 22) Sf4 — e2, Hd8 — e8, 23) Gh1 × e4, He8 × 45, 24) g4 × h5, Gd7 — g4, 25) Gb2 — c3.

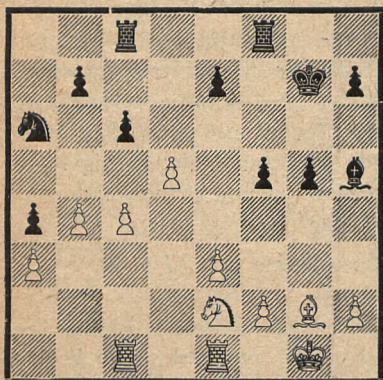
Oczywiście prościej było 25) Sg5, f5, 26) f3! fe, 27) fg, Sc5, 28) de, G × b2, 29) Wc — d1, G × a3, 30) S × e4 i białe mają piona więcej z lepszą pozycją. Białe uważały jednak, że ich przewaga i bez tego jest dostateczna, zwłaszcza, że Sa6 wciąż jeszcze nie gra.

25) a5 — a4.

Na 25) b6 nastąpiłoby, 26) Sg3, i t. d. jak poprzednio, z tą różnicą, że czarne niemialyby teraz posunięcia Sc5, gdyż biały Goniec c3 jest broniony.

26) b5 — b4! Gg4 × h5, 27) d4 —

d5, f6 — f5, 28) Gc5 × g7, Kg8 × g7,
29) Ge4 — g2.



Grozi Sd4 i Sc5. Czarne mogły się jeszcze długo bronić, wymieniając Gh5 za Se2.

29) ... c6 — c5?

Broniąc się przed Sd4, czarne wpadają w pułapkę.

30) d5 — d6! Wc8 — b8, 31) b4 — b5.

Tu można było spokojnie się poddać, czarne jednak bronią się bohatercko w poczuciu ważności partji (decydowała o mistrzostwie — P. R.).

31) e7 × d6, 32) b5 × a6, b7 × a6, 33) Se2 — g3, Gh5 — g6, 34) Gg2 — c6, Wb8 — b3, 35) Gc6 × a4, Wb5 × a3, 36) Ga4 — c6, Wf8 — b8, 37) We1 — d1, f5 — f4, 38) e3 × f4, g5 × f4, 39) Sg5 — e4, Wb8 — b6, 40) Gc6 — d5, Kg7 — h6, 41) Wc1 — a1, Wa3 — b3, 42) Wd1 — e1, Gg6 — f5, 43) Se4 — d2, Wb3 — b2, 44) Sd2 — f3.

Nastąpiła wymiana wież i po kilku jeszcze posunięciach czarne poddały się.

(Uwagi W. W. Ragozina wog. „Szachmaty“.)

Z TURNEJU IM. TREBITSCHA WIEDEN, 1935.

Nr. 87 Gambit Hetmana.

R. Spielmann.

A. Becker.

- | | |
|------------|---------|
| 1) d2—d4 | Sg8—f6 |
| 2) c2—c4 | e7—e6 |
| 3) Sb1—c3 | d7—d5 |
| 4) Gc1—g5 | Gf8—e7 |
| 5) e2—e3 | Sb8—d7 |
| 6) Sg1—f3 | 0—0 |
| 7) Wa1—c1 | c7—c6 |
| 8) Gf1—d5 | a7—ab |
| 9) c4 × d5 | e6 × d5 |
| 10) 0—0 | Wf8—e8 |
| 11) Gg5—f4 | Sd7—f8 |
| 12) Sf5—e5 | Ge7—d6 |

Jeżeli 12).... Sf6—d7, to 13) S × f7! K × f7, 14) S × d5! Se5 (nie c × d5, bo Ge7), 15) S × e7, S × d5, 16) S × c6, b × c6, 17) H × d5 i białe mają 3 piony za skoczka i dobrą pozycję.

- | | |
|--------------|---------|
| 13) Se5—a4 | Sf8—g6 |
| 14) Gd3 × g6 | h7 × g6 |
| 15) Sa4—c3 | Sf6—h5 |
| 16) Se5—d5 | ... |

Na 16) Hb3 czarne grają g5

- | | |
|--------------|----------|
| 16) ... | Sh5 × f4 |
| 17) Sd3 × f4 | Hg5 |
| 18) Hd1—d2 | We8—e7 |
| 19) Sf4—d5 | Gc8—f5 |
| 20) f2—f4 | Hg5—h6 |
| 21) Sd3—e5 | Wa8—e8 |
| 22) Wc1—e1 | f7—f6 |
| 23) Se5—f3 | Gf5—c8 |

Nie można grać 23).... g5, bo 24) f × g, f × g 25) Se5.

- | | |
|------------|--------|
| 24) Sc5—d3 | b7—b6 |
| 25) Hd2—c3 | Gc8—d7 |
| 26) Sd3—f2 | ... |

Sb4 było zbyt ryzykowne: 26) Sb4,

Wc8! 27) S × a6? c5!

- | | |
|---------|-------|
| 26) ... | g6—g5 |
|---------|-------|

- 27) g2—g3 Hh6—h5
 28) Kg1—g2 g5—g4
 29) Sf3—d2 ...

Na 29) Sh4 czarne grają g5.

- 29) c6—c5
 50) Sd2—b5 Kg8—f7
 51) d4×c5 ...

Ofiara piona, przyjęta niepotrzebnie.

- 31) ... b6×c5
 52) Sb3×c5 Gd7—b5
 53) Wf1—h1 d5—d4!
 34) Hc3—b3† ...

Na 34) e×d nastąpiłoby Hd5—Gc6.

- 34) ... Kf7—f8
 35) h2—h3 ...

Skoczka obronić nie można. Jeżeli 35) Sd3, to d×e3!, a na 35) c×d, W×d1! Białe mogą się już poddać.

- 35) ... Hh5×c5
 36) h3×g4 Hc5—c4
 37) Hb3×c4 Gb5×c4

Białe poddały się.

(*Wg. Revista Rom. de Sah.*)

PARTJA TOWARZYSKA

Nr. 88 Caro — Kann

N.N. Barbara Flerow - Bułhak.

- 1) e2—e4, c7—c6; 2) d2—d4, d7—d5; 3) f2—f3, d5×e4; 4) f3×e4, e7—e6.

Energiczniejsze jest 4).... e5.

- 5) Sg1—f3. Sg8—f6; 6) Gf1—d3, c6—c5; 7) c2—c3, Hd8—b6; 8) Hd1—c2?

Słabe posunięcie, po którym białe dostają bardzo niewygodną pozycję.

- 8)... Sb8—c6; 9) Gc1—e3, Sf6—g4; 10) Ge3—g1, c5×d4; 11) Sf3×d4.

Jeżeli 11) c×d4, to Sb4; jeżeli G×d4, to Gc5.

- 11) ... Gf8—c5; 12) Gd3—b5, 0—0; 13) Gb5×c6, b7×c6; 14) h2—h3, Sg4—e5! 15) Sb1—d2, Gc8—a6; 16) 0—0—0.

Groziło S×d3†. Teraz następuje szereg silnych posunięć, które demoluja zupełnie partję białych.

- 16) Ga6—d3; 17) Hc2—b3, Hb6—a6; 18) a2—a5.

Jedyne, gdyż grozi Wb8 z zyskaniem Hetmana.

- 18) Wa8—b8; 19) Hb3—a2, Ha6—a4, (z groźbą G×d4 i Hc2 mat), 20) b2—b4, Gc5—e7; 21) Gg1—e3?.

Pozory obrony dawało Gh2, ale wtedy czarne grałyby c5!! poświęcając figurę i otrzymałyby wygrywający atak.

- 21) ... c6—c5; 22) Sd4—c2, c5×b4. Białe poddały się.

KRONIKA

WARSZAWA. — 16-go sierpnia b. r. ma się rozpocząć w Monachjum olimpiada szachowa. Niemcy jeszcze w zeszłym roku wystąpiły z projektem urządzenia olimpiady szachowej w czasie olimpiady sportowej w Berlinie. Projekt niemiecki spotkał się ze zdecydowanym sprzeciwem większości państw. Sprawa urządzenia olimpiady w Monachjum była przed-

miotem obrad Kongresu Międzynarodowego Związku Szachowego (FIDE), odbytego w roku zeszłym w Warszawie.

Przeciwko udziałowi w olimpiadzie niemieckiej bardzo energicznie zaprotestowali przedstawiciele Ameryki i Anglii. Kongres uchwalił wówczas nie brać oficjalnie udziału w tej olimpiadzie, powierzyć zorganizowanie olimpiady w r. 1937 — Szwecji, oraz pozostawić poszczególnym państwom wolną rękę w przyjęciu zaproszenia niemieckiego.

Obecnie, jak donosi prasa niemiecka, rząd zapewnił subwencję organizatorom olimpiady, zczem rozesłano już zaproszenia do poszczególnych państw.

Zgłosiło udział dotychczas 8 Państw. P. Z. Sz. otrzymał zaproszenie również i powziął decyzję wysłania drużyny. Skład drużyny ma ustalić p. pułk. dypl. dr. M. Steifer.

INOWROCŁAW. — Na ostatnim Walnem Zebraniu inowrocławskiego Klubu Szachistów wybrano do Zarządu pp. Dąbrowskiego Feliksa — prezesem, Konarkowskiego Franciszka — wiceprezesem, Szatkiewicza — sekretarzem, Nickowskiego — skarbnikiem, Kozłowskiego i Jankowskiego — ławnikami.

Zarząd zabrał się do intensywnej pracy. Liczba członków czynnych doszła do 56 w tem 2 panie. Kontakt Klubu ze społeczeństwem, nawiązany w czasie wieczorków towarzyskich, urządzonych przez Klub, wpłynął dodatnio na propagandę gry królewskiej na tutejszym terenie.

Do turnieju eliminacyjnego o mistrzostwo Klubu zgłosiło się 24 szachistów. Po ciekawych rozgrywkach do finału weszli z pierwszej grupy: p. p. Kozłowski, Gutorski, Jankowski, Dyr. Dworczyk, Prus i Nickowski; z II grupy pp. Nowacki, Konarkowski, Lewandowski, Hajek, Szatkiewicz i Burdelak.

Obecnie rozgrywa się finał i jednocześnie turniej klasy „B”.

NOWY SAD. — Turniej międzynarodowy zakończył się następującymi wynikami: Pirc 10½, Trifunović 9½, Schreiber 9, Bröder i P. Frydman po 8, König i Pelikan po 7½, Opocensky 6½, Kostić 6, Popović i Vuković po 4, Nedeljković 3½, Kulzinsky 2½.

BUDAPESZT. Wynik turnieju „Barasz — Gedenk”: K. Havasi 10½, E. Steiner 10, L. Steiner 9½, L. Szabo 9, Vajda 8½.

AUGSBURG. Seans simultanowy Bogoliubowa dał wyniki: +25, —12, =9.

U. S. A. Turniej o mistrzostwo Stanów Zjednoczonych A. P. rozpoczął się 30 marca, przy udziale 48 graczy, podzielonych na cztery grupy.

Mecz Manhattan Chess Club — Marshall Chess Club dał wynik 5:3. M. in. Horowitz wygrał z Dake'm, Simonson przegrał z Fine'm, Kupchik zremisował z Marshall'em, Kevitz zremisował z Rzeszewskim (na pierwszych miejscach członkowie Manhattan C. C.).

AMSTERDAM. W małym turnieju międzynarodowym pierwsze miejsce zajął Van der Bosch 5½ p. przed Sämischem 5 p. i Spielmannem 4 p.

BARCELONA. Sonia Graf dała seans gry jednoczesnej na 18 szachownicach, wygrywając 10, przegrywając 4 i remisując 4.

Z t e r e n u W O Z S z

W dniu 5-go maja b. r. rozpoczął się turniej indywidualny o mistrzostwo WOZSz.

W klasie A podzieleni na dwie grupy grają: I — pp. Skudro, Marłowski, Tarkowski, Dziewiałtowski, Wichliński, prof. Kartasiński, Lindinfeld, (Lulin), Szokalski, Tytor, Sz. Frydman, Potemski i pplk. dr. Steifer. II — pp. Mingajło, Chojnowski, Gadaliński, Freiman, Turski, Filochowski, Fijałkowski, Drabik, Jacewicz, Lubaszewski, Dannemar, Lebenfeld.

W klasie B grają pp.: Chojnacki, Zielonka, Ligowski, Wejcenblit, Geisler, Ruliński, Butkiewicz, Chmieliński, Grundberg, Berson, Kulesza, Bisberg, Zacharczuk, Kosma, Toporow i Fedorczyk (kolejność nazwisk według tablicy losowań).

Ukończenie turnieju przewidywane jest w połowie czerwca b. r.

Turniej Pań. Stan dotychczasowy turnieju przedstawia się następująco: pp. I. Manczarska 6 (2), E. Osterczy'owa 5 (1), H. Niciakowa 5 (1), H. Nowakowska 4 (2), N. Kowalska 4 (1), M. Francówna 4 (1), I. Feystowa 5½ (2), B. Flerow-Bulhak 5 (5), G. Borowiczanka 5 (1), J. Pawfowska ½ (1), Tomaszewska 0 (1).

Turniej indywidualny W. T. Z. G. Sz. Dnia 15-go b. m. zakończyły się rozgrywki eliminacyjne klubowego turnieju indywidualnego:

W grupie A (na 10 graczy) zajęli miejsca uprawniające do rozgrywek finałowych pp. D. Przepiórka 7½, Trockenheim 6½, Danneman 6. W grupie B (na 9 graczy) — pp. Wojciechowski 8 (100%!), dr. Stückgold 6, S. Tytor 5½.

D Z I A Ł Z A D A Ń

T. Czarnecki

Copyright by „Wiadomości Szachowe”

Nowoczesna dwuchodówka

c. d.

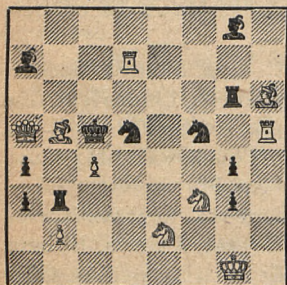
Przechodzimy teraz do ciekawego i kryjącego duże możliwości techniczne momentu strategicznego; jest nim półzwiazanie.

W zad. Nr. 27 czarne skoczki znajdują się w pozycji półzwiazania (odejście jednego z nich wiąże oczywiście pozostałego). Gry tematowe polegają na wykorzystaniu zwiazania pozostałej figury, zresztą najczęściej w połączeniu z innymi momentami.

mi. Po 1) Sd2 grozi 2) Se4×; gry półzwiązania łączą się tu z przesłonami czarnych Wież: 1)... Sc3 2) Ge3× (przesłona Wb3, związanie Sf5) 1)... Sf6 2) Gf8× (przesłona Wg6 i związanie Sf5) 1)... Sd6 2) Wc7× (związanie Sd5, przesłona Wg6 i blok). Inne gry: 1)... We6 2) Wxd5× (przesłona Gg8) 1)... We3 2) Gxa4×.

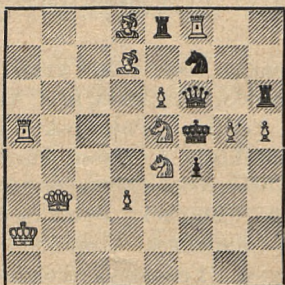
Ciekawą grę półzwiązania przedstawia zad. Nr. 28. Wstęp 1) Hd1 grozi 2) Gg4×; obrony tematowe: 1)... Sxe5 2) e7×; 1)... Hxe5 2) Sd6× (dzięki odsłonięciu Gd8; nie 2) e7, bo teraz Wh6 przesłoni Gońca); 1)... Hxe6† 2) Sc4×. Figura odchodząca również się wiąże; posunięcia matujące białych korzystają ze związania obydwu figur.

Nr. 27. T. Czarnecki.



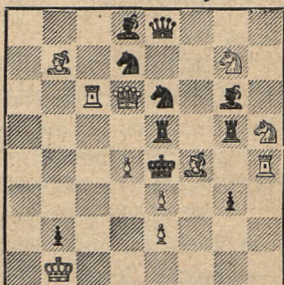
(„Magazinet” 1934)

Nr. 28. A. Hesselgren.



(1 n. Schackvärlden 1933)

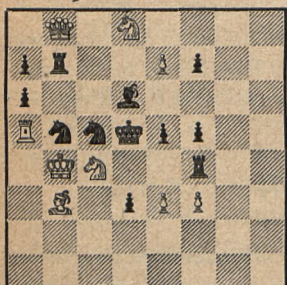
Nr. 29. C. Mansfield.



(El Ajedrez Argent. 1926)

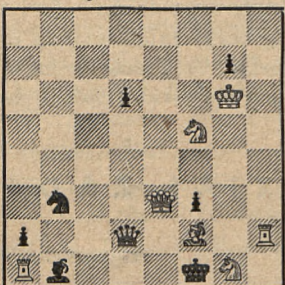
Siedem razy gra półzwiązanie w zad. Nr. 29. Po pięknym wstępie 1) He7! grozi 2) Wxe6×. 1)... Sd7 dow. 2) Sf6× (uzasadnienie wstępu: trzeba przesłonić Gd8, aby umożliwić później ten mat!). Gry półzwiązania: 1)... Wd5 2) Gxg5×. Następują związania We5: 1)... Sc7 2) Wxc7× 1)... Sc5 2) Wxc5× 1)... Sxd4 2) Wc4× 1)... Sxf4 2) Wc3×. 1)... Sxg7 2) Wf6×. Po 1)... Kd5† 2) Wc2× — jeszcze jedna gra tej baterji!

Nr. 30. T. Czarnecki



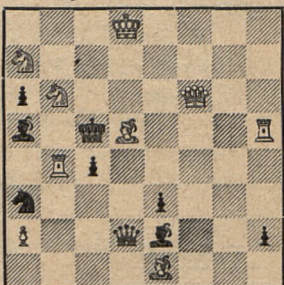
(Mecz Polska-Węgry 1935)

Nr. 31. L. Schorr.



(1 n. Magyar Sakk. 1928)

Nr. 32. A. Ellermann.



(Die Schwalbe 1932)

Wreszcie zad. Nr. 30 przedstawia rzadko spotykany temat — kontrszachy z półzwiązania. (Praca antycypowana przez Guidelli'ego). Wstęp 1) e8S — jedyny możliwy! grozi 2) Sf6×. Obrony: 1)... Sb dow. † 2) Hxb7× 1) Sb — d4† 2) Sb6× (uwolnienie Sc4 — tu półzwiązanie nie gra) 1)... Sc dow. † 2) Hxd6× 1)... Sc — e4† 2) Sxd6× (drugie uwolnienie Skoczka).

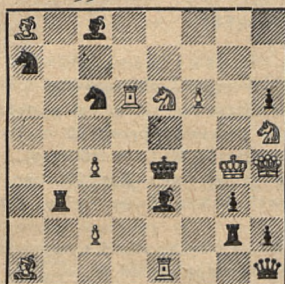
Ze związaniem figur najczęściej, jak to już widzieliśmy, łączy się tematowe ich uwolnienie. Najlepszym przykładem takiej kombinacji będzie tu genialnie proste zad. Nr. 31.

Wstęp 1) Kg5 wiąże białego Hetmana, uwalniając Sf5, grożącego 2) Sg3×. Czarne wiążą tego Skoczka, uwalniając jednocześnie związanego Hetmana: 1)... Hd5 2) He1×1)... Ha5 2) Hd3×. Ten niezwykle trudny temat był jednym z trzech, zadanych w meczu Polska — Węgry. Okazało się przytem, że dwa warjanty tematowe są bardzo trudne do przeprowadzenia, gdyż tylko trzy prace potrafiły to wykonać.

W poprzednim zadaniu czarne uwalniały białą figurę wprost, t. j. **przez odejście** figury wiążącej. Jest to ulubiony temat znanego kompozytora A. Ellermanna. Podajemy tu trzy najbardziej charakterystyczne jego zadania.

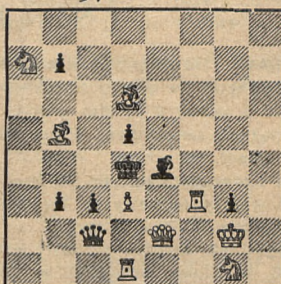
Uwolnienie przez odejście z jednoczesnym samoblokowaniem to temat zad. Nr. 32. Wstęp 1) Gg3, grozi 2) Gd6×; obrony 1)... Gb4 i 1)... Hxb4 pozwalają na maty uwolnionemi figurami, dzięki blokowaniu pola b4: 2) Sd7× 2) Gf3×. Zasługuje na uwagę zamiana mata po kontrszachu 1)... Hxd5!; przed wstępem 2) Wxd5×, po wstępie 2) Gd6×

Nr. 33. A. Ellermann



(De Problemist 1932)

Nr. 34. A. Ellermann



(Italia Scacchistica 1932)

Następny Nr. 33 — to przykład na uwolnienie białej figury z jednoczesnym uwolnieniem czarnej, która ma przestąpić groźbowy mat (uwolnienie białej figury następuje **przez odejście**, czarnej — **przez przestonę**). Po 1) Hg3 grozi 2) Wd4×; obrony 1)... Gb7 i 1)... We2 pozwalają na maty 2) Sc5× i 2) He5×, z wykorzystaniem związania drugiej czarnej figury.

W zadaniu Nr. 34 czarne, uwalniając białą figurę, wiążą się; uwolniona figura, korzystając z tego samozwiązania, daje mata: 1) Ga6, grozi 2) Sb5×. Czarne bronią się, bijąc piona d5: 1)... Hxd3 2) He3×, 1)... Gxd3 2) Wf4×.

Kompozycja szachowa na cenzurowanem

Marcowy numer „Szachmaty w Z. S. R. R.” przynosi obok zwykłego, obfitego i dobrze opracowanego materiału w działach teorii, partji i kompozycji, artykuł M. Botwinnika zatytułowany „Sumbur w kompozycji”. Autor tego artykułu znany niewątpliwie wszystkim mistrz sowiecki, między innymi, nieraz słusznemi uwagami, wyraża pogląd, że kompozycja szachowa idzie fałszywą drogą i nawołuje kompozytorów sowieckich do „nawrócenia się”, polegającego na zaniechaniu wymyślonych „tematów”, a przedstawianiu w zadaniach... gry praktycznej.

Nie mamy zamiaru odpowiadać p. Botwinnikowi — należy to do kompozytorów

sowieckich. Ale poglądy M. Botwinnika podziela wielu naszych szachistów — ba są tacy, którzy uważają kompozycję za nikomu niepotrzebne marnowanie czasu i zdolności, które możnaby lepiej zużytkować.

Otóż kompozycja szachowa istnieje i będzie istniała, nie dbając o to, czy pan X. zechce jej na to pozwolić. Zarzut marnowania czasu i zdolności z równą słusznością możnaby postawić i grze praktycznej. A nie można zapominać o tem, że problemistyka spełnia doniosłą rolę propagandową i pod tym względem gra praktyczna jej nie dorównuje. Co zaś do metod...

Problemistyka jest sztuką zupełnie odrębną od gry, a choć materiał ma ten sam, przecież założenia i cele inne, a więc i metody musi mieć odrębne. Wyobraźmy sobie np. dwuchodówkę, której temat wypływa z gry praktycznej. To byłby dopiero „sumbur w kompozycji”!

Kompozycja szachowa, to najbardziej chyba abstrakcyjna dziedzina myśli ludzkiej. Chcąc rozprawić na jej temat, trzeba ją wprzód dobrze poznać i umieć ocenić piękno jej nieśmiertelnych arcydzieł, które zrzeszają, jak w każdej sztuce, nie pojawiają się codziennie.

T. C.

Nowe konkursy

Druha olimpijada. Nowe pismo austriackie, *Oesterreichische Schachzeitung*, ogłasza konkurs na dwu- i trzychodówki. 5 nagród pieniężnych. Z każdego kraju może brać udział 5 zadań w każdej grupie. Jednocześnie, systemem punktowym, będzie obliczone zwycięstwo zespołowe. Prace należy przysyłać przed 30 czerwca r. b. do: Problemsektion „Oest. Schachztg.” Wien VII., Burggasse 30, Cafe Höllriegl.

South African Chess Magazine (H. St. John-Brooks, Barclay's Bank, Durban, South Africa) ogłasza konkurs międzynarodowy na dwuchodówki. Sędzia: Brian Harley. Termin: 30 listopada 1936 r. Nagrody 30, 20 i 10 szyl.

Arbejder-Magasinet. Międzynarodowy konkurs na trzychodówki z nagrodami 50, 25 i 15 koron. Sędzia O. M. Olsen, adres: O. M. Olsen, Mariedalsveien 64, opg. 6, Oslo, Norge.

Tidskrift för Schack. Międzynarodowy konkurs otwarty na dwu- i trzychodówki, oraz samomaty i „hillsmaty” o dowolnej liczbie posunięć. Sędziowie dla 2× i 3× F. Lindgren i G. Andersson, dla innych — A. Lundkvist. Adresować: G. Andersson, 217, Ljusne, Sverige.

Rozstrzygnięcia konkursów

Szachmaty 1935, dwuchodówki. I—II nagr. ex aequo Z. M. Birnow (Nr. 67) i L. J. Łozyski, III — M. M. Barulin (Kc7, He6, Wa3, h5, Se1, e7, p. c6, d3, 15, 16 — Kf4, Ha2, Wg2, g6, Ga6, Se3, e5, p. d5) IV — A. Ellerman, V — K. M. Grigorjew.

Niederbayerischen Schachzeitung 1935 Dwuchodówki. I nagr. E. Salardini (Nr. 68), II — G. Lätzel, III — H. Berkenbusch, IV — J. Peris.

Eick wat wiis Wedstrijd 1935. Dwuchodówki: I nagr. H. Hassebroek (Kg7, Hb3, Wa5, b4, Gd3, f6, Se1, e2 — Kf5, Wa4, d5, Gc8, p. a3, b7, d6, e4, h4). Trzychodówki: I n. — H. H. Kamstra (Nr. 69).

Rozwiązania zadań

Nr. 34 (M. Wróbel) 1) Kh8! grozi 2) Hg7 i 3) H × d7. 1) ... Sg 4, 2) H × g4 i 3) H × d7. 1) ... Gd2, 2) Hb1, Gb4, 3) S × c5. 1) ... Gd3, 2) c × d3 i 3) d × c4. Piękne zadanie, którego wartość podnoszą gry złudne, trudne do obalenia: 1) Hb1? Gb2, 2) c3? Gd3! 3) S × c5? G × e4! Druga: 1) Kf8? Gb4! 2) Hg7? c3! 3) H × d7? c4! **Nr. 35**

(T. Czarnecki) 1) Ga3, grozi 2) Hb7, 1) ... d6, 2) Hb6, 1) ... d5, 2) Hb5. 1) ... W × c2f, 2) Kf3. 1) ... Kc1, 2) Hd6. Dobrze połączone valve cz. piona z uwolnieniami białego. Doskonała konstrukcja. **Nr. 36** (W. Hebelt). 1) Sa2; uboczne 1) H × f2. **Nr. 37** (K. Nielsen). 1) Ha6! grozi H × c4f, 1) ... Kc5, 2) Sa3f, 1) ... Ke5, 2) G × e3, 1) K × e4, 2) H × e6f. 1) ... W × e4, 2) Kd6! 1) ... Sf3, 2) Gd3. Pięć czystych matów, przy ci-
 chych grach, stanowi główny walór tej pracy. **Nr. 38**. (C. Schulz). 1) Sd7. Dobra gra półzwiazania w czterech warjantach. **Nr. 39** (A. Meurs) 1) Sh3! 1) ... g × f4, 2) S × f4, 1) ... g4, 2) Sg1, 1) ... g × h4, 2) Kg6! White-to-play, rzadko spotykane w trzychodówce. Ma ono tu zresztą charakter kombinacji dwuchodówkowej. **Nr. 40** (W. Hebelt). 1) We6. **Nr. 41** (S. Tylor). 1) Hc1. **Nr. 42** (J. Fux). 1) Hg2. **Nr. 43** (T. Czarnecki). 1) Gf7; 1) ... Wd3, Gc4, 3) Gd5f; 1) ... Wf5, 2) Ge6 i 3) Gd5f. Uboczne 1) Se5f i 1) Sf8. **Nr. 44** (J. Fux) 1) Wb8 G dow, 2) Wb1f, 1) ... Gb6, 2) W × b6. **Nr. 45** (F. Cieślak). 1) Gg8. Bardzo trudny temat dwuchodówkowy. Dobre zadanie. **Nr. 46** (R. Büchner). 1) Sg3, G × g3, 2) b × a8H, G × f2, 3) Hb8 (dual: 2) H × b4f), 1) ... Ge4, 2) H × b4f, Ke5, 3) H × e4f, 2) ... Gd5, 2) b × a8H, Ke5, 3) Hb5 × c5f, 2) ... Gb3f, 3) G × b3. **Nr. 47** (A. Mani). 1) Wa8. Oryginalne półzwiazanie. **Nr. 48** (H. V. Tuxen). 1) c × d7. **Nr. 49** (S. Kierst). 1) Kc7. Bogata gra. Dobry tematowy wstęp. Półzwiazanie dobrze wykorzystane. **Nr. 50** (A. Chicco). Sc5. Dwa warjanty współczesnej kombinacji linjowej. Doskonała konstrukcja. **Nr. 51** (C. G. Gavrilov). 1) Kg8. Uboczne 1) K × g6, 1) We4, 1) Wf5f, 1) Hd5f.

Kto potrafi poprawić zad. 43, tak, aby usunąć obydwa uboczne rozwiązania? Oczywiście poprawka nie może zmienić założenia zadania. Zaznaczamy, że jest bardzo prostal
 Jak poprawić zad. 51?

Wynik II konkursu na rozwiązania

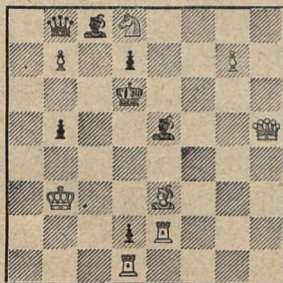
Maximum punktów wynosiło 68.

Zdobyli: St. Zientek 67 (120) — nagroda, J. Fux 52 (115), F. Cieślak 49 (110), H. Salzmann 43 (102), W. Jaxa-Rožen 38 (88), Fr. Kutschera 44 (85), L. Kornfeld 42 (84), W. Hebelt* 67 (67), T. Płaczek 39 (39), E. Sulkowski 38 (38), B. Kulakowski 8 (27).

Trzeci konkurs obejmuje N-ry 4 — 6. Rozwiązania należy przysyłać do Redakcji do d. 1 sierpnia r. b.

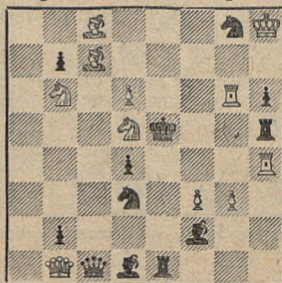
Zadania nagrodzone

Nr. 67. Z. M. Birnow (Z.S.S.R.)
 I nagr. Szachmaty 1935



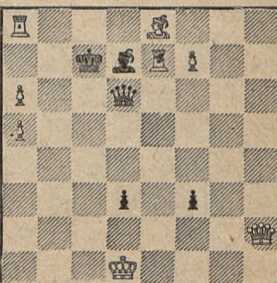
Mat w 2 posunięciach.

Nr. 68. E. Salardini (Włochy)
 I nagr. Niederbayer. Schztg, 1935



Mat w 2 posunięciach

Nr. 69. H. H. Kamstra (Holandia)
 I n. Elck wat wils Wedstr. 1935

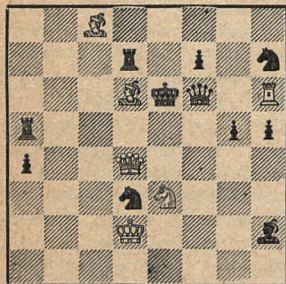


Mat w 3 posunięciach.

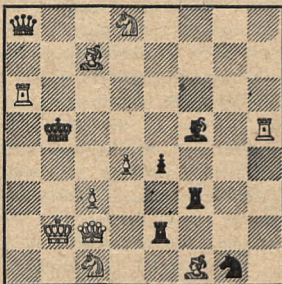
Nasz konkurs

Entries to: Bewerbungen an:
St. Łękowski, Warszawa, Wspólna 58 m. 1.

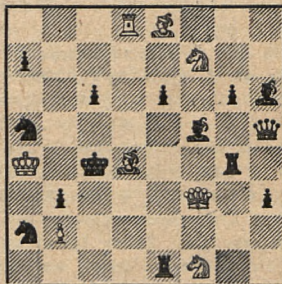
Nr. 70. C. G. Gawrilov
Ismail



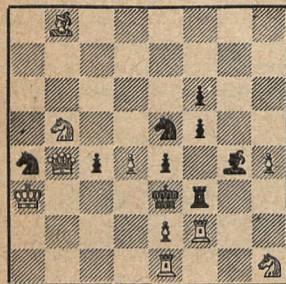
Nr. 71. C. G. Gawrilov
Ismail



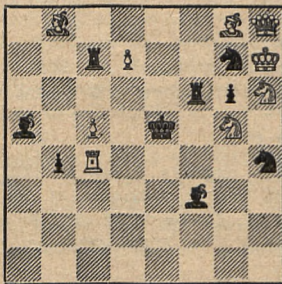
Nr. 72. S. Boros
Budapest



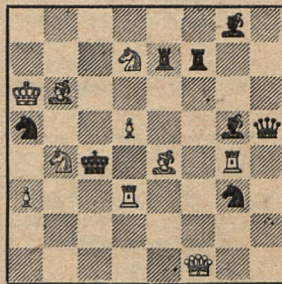
Nr. 73. A. P. Eerkes
Wildervank



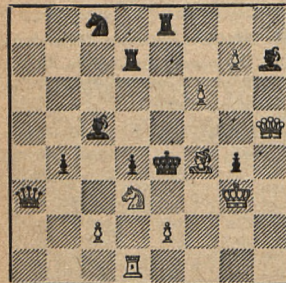
Nr. 74. A. P. Eerkes
Wildervank



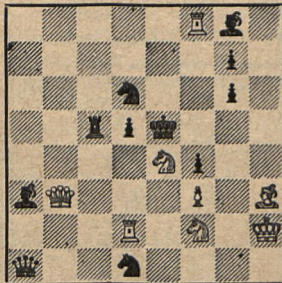
Nr. 75. R. Büchner
Erdmonnsdorf



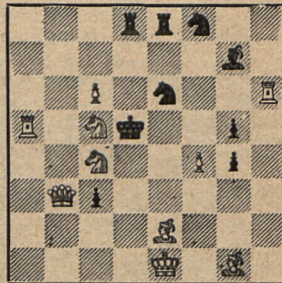
Nr. 76. J. Haring
Hoorn



Nr. 77. S. P. Krjuczow
Moskwa



Nr. 78. A. Ellerman
Buenos Aires



Wszystkie maty w 2 posunięciach.