

Władysław Łasiński

Rozwój szachów w Polsce 2)

Szkic Popularny

(dok.)

Należy się też wspomnienie nazwisku

DAWID JANOWSKI

który pochodził z Polski ale do narodowości polskiej się nie przyznawał i zmieniał ją zależnie od upodobania. Należał do najciekawszych fenomenów szachowych o bardzo zmiennej formie gry i do najmniejbezpieczniejszych zawodników turniejowych. Cechowała go wielka rutyna turniejowa, upór w pewnych ulubionych choć nie zawsze poprawnych obronach i niezwykajna pomysłowość. Wypłynął w r. 1896 i grywał w turniejach do r. 1925. Do r. 1914 brał udział w 15 wielkich turniejach międzynarodowych i zajmował zawsze jedno z pierwszych trzech miejsc a tylko raz czwarte.

Na tej postaci zamyka się historia udziału Polski w turniejowych zmaganiach się w wieku dziewiętnastym.

Wiek XX wslawił Polskę kilkoma nazwiskami wielkich mistrzów. Najpierw wypływa na arenie szachowej gwiazda pierwszej jasności i długoletni pretendent do tronu szachowego, którego nie miał zdobyć mistrz polski:

AKIBA RUBINSTEIN.

Potężny w swej mocy, ale nie miał tej koniecznej w turniejach kropelki szczęścia, bo prawie zawsze ulegał niedomaganiom fizycznym, które odbierały mu pewność, pomimo pierwszorzędnych zalet na arcy-mistrza szachowego. Pomimo tego jego sława jest tak poważnie w świecie szachowym ugruntowana, że uchodzi zawsze za nieoficjalnego mistrza świata. Jego zwycięskie partje z największymi kolosami szachowymi są przedmiotem poważnej analizy i zachwytu najpoważniejszych światowych analityków i krytyków. On jedyny uratował honor Europy, nie pozwalając się pokonać niezwykłemu Capablance, gdy w r. 1910

przybył po laury na stary ład. O jego popularności świadczy nowo wydana książka H. Kmocha „Rubinstein gewinnt!“, — 100 partji wielkiego artysty szachowego“.

Wyteżająca praca umysłowa trzebi szeregi mistrzów i wyjątkowo zdarza się, żeby organizm ludzki wytrzymał tempo gry turniejowej poza pięćdziesiąty rok życia. Do takich fenomenów należeli: z naszych tylko WINAWER, z obcych Blackburn i Dr. Lasker. Toteż i arcymistrz Rubinstein poszedł śladami genialnego Paulsena, Morphyego, Czigorina i wielu innych, których nadmierny wysiłek zmusił do usunięcia się z areny szachowej.

W międzynarodowych turniejach brał udział od r. 1906 dwadzieścia jeden razy i zdobył pierwsze miejsca cztery razy, pierwsze i drugie dzielił też cztery razy, trzy razy zdobył drugie, dwa razy trzecie, raz trzecie i czwarte, cztery czwarte. W tych turniejach brali udział najsilniejsi szachiści świata, dlatego wartość jego wygrywanych partji jest tak bardzo ceniona.

W szeregu wielkich mistrzów polskich mamy jeszcze dwie osobistości cieszące się wielką sławą międzynarodową.

DAWID PRZEPIÓRKA

z Warszawy, wielokrotny zwycięzca w turniejach, mistrz Polski i sławny kompozytor szachowy, oraz

DR. SALVIELY TARTAKOWER

który poza sławą pierwszorzędnego zawodnika, sławą arcymistrza, pozyskał sławę znakomitego erudyty i pedagoga, ugruntowaną całym szeregiem poważnych prac teoretycznych, z których najpopularniejszą jest słynna „Die Hypermoderne Schachpartie“ wydana przez wydawnictwo Wiener Schachzeitung w 1925.

Poza temi wybitnemi postaciami posiada Polska wielu poważnych mistrzów przede wszystkim w ośrodku najsilniejszego skupienia szachowego w Warszawie, potem we Lwowie, Krakowie, Łodzi, Białymstoku, między którymi wielu z nich potykało się na międzynarodowej arenie i uzyskiwało poważniejsze wyniki.

O polskiej szachowej literaturze nowszej doby niewiele mam do powiedzenia.

W r. 1835 ukazała się pierwsza drukowana książka poświęcona wyłącznie grze szachowej, „Strategika szachowa“ K. Krupskiego, której drugie wydanie nosi datę 1844. Jest to prawie zupełnie oryginalny podręcznik polski a tem ciekawszy od zagranicznych, że Krupski pierwszy podaje w nim sposób matowania gońcem i skoczkiem i nadzwyczaj jasne

prawidła, jak przytem trzeba postępować, oraz ustala maksymalną ilość posunięć na dwadzieścia i jedno.

W r. 1878 wydał „Grę w szachy“ August Helcin.

W r. 1891 wyszło drugie wydanie tłumaczenie z Porziusa. Dość rozpowszechnionem, choć nieszczególnem opracowaniem była mała książeczka Cięglewicz. Dopiero w 1913 r. został wydany w Warszawie na podstawie Dufresne^a opracowany doskonały podręcznik Stępowskiego zaopatrzone opracowaniem działu zadaniowego przez Żabińskiego.

W r. 1932 wydał Tuhan-Baranowski „Elementarną strategię gry szachowej“.

W porównaniu z literaturą zagraniczną, liczoną na tysiące tomów, jest ten nasz dorobek bardzo szczupły. Natomiast w teoretycznym i polemicznym ruchu literackim bierze Polska dość żywy udział w czasopiśmie polskich i zagranicznych. Nazwiska: Dr. Bannet, Aleksander Górawski, Dr. Tartakower, Akiba Rubinstein, Dawid Przepiórka i inne, zapisały się chlubnie w szachowym literackim dorobku.

Niezmiernie doniosłą rolę w pracy szachowej spełniała polska prasa perjodyczna, łącząc silnym węzłem rozproszone rzesze szachistów i dając początek prasie szachowej.

Podobnie jak i gdzieindziej, ukazywały się początkowo działy szachowe w tygodnikach. Złotemi głoskami zapisał się najstarszy polski „Tygodnik Ilustrowany“, który od roku 1853 do dziś dnia ten dział prowadzi.

Po nim poczesne miejsce zajmuje „Bluszcz“. W Małopolsce pracę taką podjął „Wędrowiec“ po roku 1900 i za tymi przykładami wiele innych czasopism zakłada swoje działy szachowe.

Pierwszem piśmie szachom poświęconem jest „Tygodnik Szachowy“ (1898—1899) pod dyrekcją Wiktora Dzierzbickiego.

Drugim „Szachista Polski“ (1912—1914) pod redakcją Adama Skarszewskiego. W 1920 począł go wydawać Kazimierz Grabowski (3 zeszyty) i w 1925 Edmund Wasilewski (3 zeszyty).

W 1925 i 1926 wychodził we Lwowie „Miesięcznik Szachowy“ (8 zeszytów) pod redakcją Władysława Łasińskiego, 1925—1928 „Szachy“ (8 zeszytów) pod redakcją K. J. Linka i „Zadaniowiec Polski“ pod redakcją Saturnina Limbacha (6 zeszytów), jako jedyne pismo poświęcone kompozycji szachowej.

Jednak na tej wyżynie, na której stał „Szachista Polski“ przed wojną, stanął dopiero w Warszawie wydawany „Świat Szachowy“ pod redakcją Dawida Przepiórki (1927—1933).

We Lwowie wychodził „Szachista“ pod redakcją Henryka Friedmana od r. 1935 do r. 1935. Od roku 1935 wydaję Warsz. Okr. Zw. Szachowy „Wiadomości Szachowe“.

Wojna światowa a później bolszewicka, wpłynęły bardzo ujemnie na rozwój życia szachowego Polski. Dopiero w r. 1922 podjął inicjatywę „Sport“ (1922—1923) a za nim „Słowo Polskie“ (1924—1935), które udzieliły gościny zwiększonym działom szachowym.

We Lwowie już w 1914 ukazał się dział szachowy w „Gazecie Wieczornej“ ale znikł z wybuchem wojny. Po roku 1922 wzrasta zainteresowanie się szachami przez wydawnictwa dzienników tak, że w samym Lwowie ośm dzienników miało działy szachowe. Za tym przykładem dzienniki całej Polski poczęły je wprowadzać a do najlepiej redagowanych od r. 1926 należał dział w „Polsce Zbrojnej“.

W miarę wzrostu trudności ekonomicznych zaczęły znikać działy szachowe. Warunki wydawnicze są coraz trudniejsze a konieczność stosowania coraz większych ograniczeń utrudnia pracę szachową.

Ale właśnie dzięki prasie, dzięki ogólnemu przed kilku laty ożywieniu dziedziny szachowej, zrobiła wielkie postępy organizacja życia szachowego Polski. Nietylko bowiem powstała wielka ilość klubów ale jako konieczny wyraz zewnętrznej organizacji, powstał „Polski Związek Szachowy“ i wyrosły „Okręgowe Związki Szachowe“.

„Polski Związek Szachowy“, jako członek „Międzynarodowego Związku Szachowego“: FIDE, posiada głos na tym terenie a jego członkowie biorą udział w turniejach Olimpijskich a raz nawet zdobywają „Puchar Narodów“, to najwyższe odznaczenie, cel marzeń i dążeń najlepszych ekip światowych, stawiając Polskę w szeregu wybranych państw, w szeregu elity kultury, i dając całemu światu niezbity dowód, że Polska na każdym polu intelektu stawia czoło wszystkim przeciwnościom, co niemało przyczynia się do podniesienia Jej zewnętrznej powagi.

Powinniśmy twardo przetrwać wszystkie kataklizmy walące się na nasze głowy i czuwać, żeby zbyt wielkie zaniedbanie tej dziedziny nie wydarło nam z dłoni ciężko zdobytej pozycji na międzynarodowym terenie, pielęgnować wykołysane pierwiastki oraz czekać sposobnej chwili, kiedy przyjaźniejsze warunki pozwolą znowu bujnie zakwitnąć z takim trudem pielęgnowanej roślinie.

* * *

(Redakcja zaznacza, że powyższy artykuł jest wyrazem osobistych poglądów autora. Zamieściliśmy ten artykuł jako przyczynek do historii piśmiennictwa oraz publicystyki szachowej w Polsce).

PARTJE

Z TURNIEJU W CZĘSTOCHOWIE,

1956.

Nr. 101 Fianchetto Lewi.

Trockenheim
1) e2—e4, b7—b6; 2) d2—d4, Gc8—b7; 3) Gf1—d5, e7—e6; 4) c2—c4, c7—c6; 5) Sg1—f3, d7—d5; 6) c4×d5, c6×d5; 7) e4—e5, Gf8—b4†; 8) Sb1—c3, Sg8—e7; 9) 0—0, Gb4×c5; 10) b2×c3, 0—0?

Błąd powodujący przegraną.

11) Gd5×h7†, Kg8—h8.

Po K × h7 nastąpi Sg5†, Kg6; Hg4, f5; e × f6 e. p., K × f6; He6 mat.

12) Sf5—g5, g7—g6; 13) Hd1—g4, Hd8—e8; 14) Hg4—h3, Kh8—g7; 15) Gh7—g8! Wf8×g8; 16) Hh3—h7†, Kg7—f8; 17) Sg5×e6†.

i czarne poddały się z powodu mata w 2 posunięciach.

(Uwagi St. Tytora).

Nr. 102 Indyjska. Arlamowski.

Tandetnik
1) d2—d4, Sg8—f6; 2) c2—c4, g7—g6; 3) Sb1—c3, Gf8—g7; 4) e2—e4, d7—d6; 5) Sg1—f3, 0—0; 6) Gf1—e2, Sb8—d7; 7) 0—0, c7—c5; 8) d4—d5, a7—a6; 9) h2—h3, Sf6—e8; 10) Hd1—c2, Wa8—b8; 11) Gc1—e3, f7—f5; 12) e4×f5, Wf8×f5; 13) Sf3—g5, Se8—c7; 14) Ge2—g4, Wf5—f8; 15) Gg4—e6†, Kg8—h8; 16) Sg5—f7†?

Błąd. Białe zyskują wprawdzie jakość, ale otrzymują gorszą partję.

16)... Wf8×f7; 17) Ge6×f7, Sd7—e5; 18) Gf7—e6, Sc7×e6; 19) d5×e6, Se5×c4; 20) Ge3—g5, Gc8×e6.

Teraz widać dobrze, że 16 posunięcie białych nie było szczęśliwe. Czarne za utratę jakości posiadają dostateczną rekompensatę w postaci 2 pionów oraz silnych gońców.

21) Wf1—e1, Hd8—d7; 22) Hc2—e2, Sc4—e5; 23) Wa1—d1.

Na 25.f4 nastąpiłoby Gc4; He4, d5 i t. d.

25) ... Ge6×h3!

Bardzo ładnie zagrane. Jeśli białe biją Gońca, nastąpi H × h3 z groźbą Sf3†.

24) Sc5—e4, Wb8—f8; 25) g2×h3, Hd7×h3; 26) Se4—d2, Se5—g4; 27) Sd2—f1, Wf8×f2; 28) He2×f2.

Innej gry białe już nie mają.

28) ... Sg4×f2; 29) Kg1×f2, Hh5—f5†; 30) Kf2—g2, Hf5×g5†; 31) Sf1—g3, Gg7—e5; 32) Wd1—d5, h7—h5; 33) Kg2—f2, c5—c4; 34) Wd5—f3, h5—h4; 35) Sg3—e4, Ge5—d4†; 36) Kf2—e2, Hg5—g2†; 37) Se4—f2, Kh8—g7; 38) Wf3—f4, e7—e5; 39) Wf4—f3, h4—h3.

Białe poddały się. Bardzo ładnie przez czarne rozegrana partja!

(Uwagi St. Tytora).

Nr. 103 Obrona Nimcowicza Młynek.

Tandetnik
1) d2—d4, Sg8—f6; 2) c2—c4, e7—e6; 3) Sb1—c3, Gf8—b4; 4) Hd1—c2, b7—b6; 5) e2—e4, Gb4 × c3†; 6) b2 × c3, Gc8—b7; 7) f2—f3, d7—d6; 8) Gf1—d3, Sb8—d7; 9) Sg1—e2, e6—e5; 10) 0—0, 0—0; 11) Se2—g3, Wf8—e8; 12) f3—f4, h7—h6; 13) a2—a4, a7—a5; 14) Wa1—b1, Wa8—b8; 15) Gc1—d2, Sd7—f8; 16) Wb1—e1, Gb7—c8; 17) h2—h3, Sf8—e6; 18) Sg3—f5, Se6 × f4; 19) Gd2 × f4, e5 × f4; 20) Wf1 × f4, Sf6—h5; 21) Wf4—f1, Hd8—g5; 22) Hc2—f2, Gc8 × f5; 23) Hf2 × f5, Hg5 × f5; 24) Wf1 × f5.

Po tej obustronnej wymianie wzięta się końcówka lepsza nieco dla czarnych. Mianowicie białe mają słabego piona na a4 oraz zdrożone pionny c3 i c4.

24) g7—g6; 25) Wf5—f2, We8—e7; 26) g2—g4, Sh5—g7;

27) We1 — f1, Sg7 — e6; 28) h3 — h4, g6 — g5; 29) h4 × g5, Se6 × g5!

Po h × g nastąpi Wf5 z groźbą d5.

30) Wf2 — f6, Kg8 — g7; 31) Kg1 — g2, Wb8 — e8; 32) Wf6 — f5, We7 — e6; 33) Kg2 — g3, We8 — e7; 34) Wf1 — f4, f7 — f6!

Na S × e4? G × e4, W × e4; W × f7!

35) d4 — d5, We6 — e5; 36) Wf5 × e5, f6 × e5; 37) Wf1 — f5, We7 — f7; 38) Gd3 — c2, Kg7 — g6; 39) Gc2 — d3, h6 — h5; 40) g4 × h5†, Kg6 × h5; 41) Wf5 × f7, Sg5 × f7; 42) Gd3 —

e2†, Kh5 — g5; 43) Ge2 — g4, Kg5 — f6; 44) Gg4 — e6, Sf7 — d8; 45) Ge6 — c8, Kf6 — g5; 46) Gc8 — a6, Kg5 — f6; 47) Ga6 — c8, Kf6 — e7; 48) Kg3 — h4, c7 — c6! 49) Kh4 — g5, c6 × d5; 50) c4 × d5?

Należało już bić pionem e, poczem były szanse na remis, pomimo gorzej pozycji.

50) b6 — b5.

Białe poddały się, gdyż nastąpi: Ga6, b × a4; Gc4, Sb7; Ga2, Sc5; Kf5, Sb5 i następnie Sc1.

(Uwagi St. Tytora).

Nr. 104

Mlynek

1) Sg1—f3, d7—d5; 2) d2—d4, Sg8—f6; 3) g2—g3, e7—e6; 4) Gf1—g2, c7—c5; 5) c2—c3, Gf8—d6; 6) Sf3—e5, Hd8—c7; 7) f2—f4, Sb8—c6; 8) e2—e3, Hc7—b6; 9) Sb1—d2, h7—h5; 10) Hd1—f3, Hb6—c7; 11) 0—0, b7—b6; 12) Wf1—e1, Gc8—b7; 13) a2—a4, a7—a6; 14) Gg2—f1, 0—0—0; 15) Sd2—b3, Sf6—e4; 16) Sb3—d2, Se4—f6; 17) Gf1—d5, Kc8—b8; 18) Sd2—b1, Wd8—g8; 19) We1—f1, g7—g6; 20) Hf3—e2, Kb8—a7; 21) Sb1—a3, c5—c4; 22) Gd3—c2, Sc6—a5; 23) a3—b1, Sf6—e4; 24) Sb1—d2, f7—f5; 25) Sd×e4, d×e4; 26) h2—h4, Gb7—d5; 27) Wf1—d1, Wg8—g7; 28) Gc1—d2, Ka7—b7; 29) Wd1—b1, Kb7—a7; 30) Gc2—d1, g6—g5! 31) h4×g5, h5—h4; 32) g3—g4, h4—h3; 33) Kg1—h2, Sa5—c6; 34) Gd2—e1, W×g5!! 35) f×g5, Sc6×e5; 36) d×e5, G×e5†; 37) Kh2—h1, f5—f4; 38) Ge1—f2, h3—h2; 39) Gd1—c2, f4—f3; 40) He2—f1, Hc7—g7; 41) b2—b3, H×g5!; 42) b×c4, H×g4! 43) Gc2×e4, G×e4. Białe poddały się.

Nr. 105

Tandetnik

1) d2—d4, d7—d5; 2) e2—e3, g7—g6; 3) c2—c4, Sg8—f6; 4) Sb1—c3, Gf8—g7; 5) Sg1—f3, c7—c6; 6) Gf1—d3, Sb8—d7; 1) 0—0, Hd8—c7; 8) Ge1—d2, 0—0? 9) c×d5, Sf×d5; 10) S×d5, c×d5; 11) Hd1—b3, Sd7—f6; 12) Wf1—c1, Hc7—d8; Wc1—c2, Wa8—b8; 14) Wa1—c1, Sf6—e8; 15) Wc2—c5, e7—e6; 16) Wc5—a5! Wb8—a8; 17) Hb3—a3, f7—f6; 18) W×a7, Wa8—b8; 19) Gd2—a5, Ha8—d6?? 20) Ha3×d6, Se8×d6; 21) Ga5—c7. Czarne poddały się.

TURNIEJ W ŁAZNE PODEBRADY 1936.

Nr. 106

Alechin

Sycylijska

P. Frydman

1) e2 — e4, e7 — c5; 2) Sg1 — f3, Sb8 — c6; 3) d2 — d4, c5 × d4;

Pionem Hetmana.

Trockenheim.

4) Sf3 × d4, Sg8 — f6; 5) Sb1 — c3, d7 — d6; 6) Ge1 — g5.

Rzadko grywane w tem miejscu, ma zapewne na celu uniknięcie oklepnych dróg teorji.

6) e7 — e6; 7) Sd4 — b3!

**Żadajcie by kluby, zrzeszenia, kasyna, świetlice
abonowały „Wiadomości Szachowe”**

Nowość w tej pozycji, która daje białym przewagę terenową.

7) Gf8 — e7?

Posunięcie to stanowi ciężki błąd pozycyjny. Należało grać a7 — a6.

8) Hd1 — d2, 0 — 0; 9) 0 — 0 — 0, Sc6 — a5; 10) Kc1 — b1!

Ważne posunięcie, które uniemożliwia wypad Ha5 z pomodu Sd5!

10) Sa5 × b5; 11) a2 × b5, Sf6 — e8; 12) Gg5 × e7, Hd8 × e7; 13) Sc5 — b5.

W ten niezwykłe prosty sposób zdobywają białe w partji sycylijskiej piona. Ale w wytworzonej końcówce szanse czarnych są bardzo duże. Alechin gra jednak końcówkę naprawdę po mistrzowsku.

13) ... Gc8 — d7; 14) Sb5 × d6, Se8 × d6; 15) Hd2 × d6, He7 × d6; 16) Wd1 × d6, Gd7 — e6; 17) f2 — f3, Wf8 — d8; 18) Wd6 × d8, Wa8 × d8; 19) Gf1 — d5, e6 — e5; 20) Kb1 — c1, Kg8 — f8; 21) Kc1 — d2, Kf8 — e7; 22) Wh1 — a1, a7 — a6; 23) Kd2 — e3, Wd8 — d6; 24) Wa1 — a5!

Ma na celu uniemożliwienie projektowanego przez czarne manewru Wg6 i Wh6. Jeżeli teraz nastąpi Wg6, to g3, Wh6; W × e5†, Kd6; Wf5, W × h2; W × f7 i wygrywa.

24) f7 — f6; 25) b5 — b4, Ke7 — d7; 26) g2 — g3!

Z groźbą uzyskania wolnego piona w centrum po f4, ef; gf.

26) g7 — g5; 27) f3 — f4, g5 × f4; 28) g5 × f4, Wd6 — e6.

Znowu konieczne. Po biciu biała Wieża miałyby za dużo gry.

29) f4 — f5! We6 — e7; 30) b4 — b5. *Realizuje przewagę na skrzydle Hetmana.*

30) a6 × b5; 31) Gd5 × b5, We7 — g7; 32) Gb5 × c6, Kd7 × c6; 33) Wa5 — a8, Wg7 — g2.

Oczywiście jedyna szansa czarnych, których słaby pion f6 jest skazany na śmierć.

34) Wa8 — f8, Wg2 × h2; 35) Wf8 × f6†, Kc6 — e5; 36) b2 — b4†.

Piękne posunięcie, po którym czarne nie mają już ratunku. Jeżeli K × b4, to Wd6 i białe piony wygrywają.

36) ... Kc5 — b4; 37) Wf6 — d6! Wh2 — h3†; 38) Ke3 — e2, Wh3 — h4; 39) Ke2 — f3, h7 — h5!

Czarne liczą jeszcze na Wh6? Wf4†; Ke3, Wf5; ef, Kd5; c4†, Kd6; b5, h4 i t. d. z nierozegraną.

40) Wd6 — e6! Wh4 — f4†; 41) Kf5 — e3, h5 — h4; 42) We6 × e5, h4 — h3; 43) We5 — d5, Wf4 — h4; 44) Wd5 — d4†, Kc4 — c3; 45) Wd4 — d1, h5 — h2; 46) Wd1 — h1, Wh4 — h3†; 47) Ke3 — f4, Wh3 — h4†; 48) Kf4 — e5, Kc3 — d2; 49) f5 — f6, Kd2 — e3; 50) Ke5 — d6, Wh4 × e4; 51) Wh1 × h2, We4 — d4†; 52) Kd6 — e5 i czarne poddały się. (W-g Gazety Polskiej).

Nr. 107

Treybal.

Francuska.

J. Foltys.

1) e4, e6; 2) d4, d5; 3) e5, c5; 4) d × c, Sc6; 5) Sf3, G × c5; 6) Gd5, f6; 7) 0—0, f × e; 8) S × e5? S × e5; 9) Hh5†, Sf7. Białe poddały się.

Nr. 108

S. Flohr.

Gambit Hetmana.

E. Eliskases.

1) d4, Sf6; 2) c4, e6; 3) Sf3, d5; 4) Sc3, Ge7; 5) Gg5, h6; 6) Gh4, 0—0; 7) e3, Sb—d7; 8) Hc2, c6; 9) a3, We8; 10) Gd5, a6; 11) Wd1, b5; 12) e5, e5; 13) d × e, Sg4; 14) Gg3, G × c5; 15) Se2, Hb6; 16) 0—0, Sg × e5; 17) S × e5, S × e5; 18) G × e5, W × e5; 19) Wc1, G × e3; 20) f × e5, H × e3†; 21) Kh1, Gg4; 22) H × c6, Wa—e8; 23) Wc3, G × e2! 24) Gh7†, K × h7; 25) W × e3, W × e3; 26) Wf4, Gd5; 27) h3, Ge4; 28) Kg1, We6; 29) Hd7, Wg6; 30) W × f7, W × g2†; 31) Kf1, We—g3; 32) He7, Gd3†. Białe poddały się.

TURNIEJ W MOSKWI 1956.

Nr. 109

Sycylijska

Kahn

Flohr

1) e2 — c4, c7 — c5; 2) Sg1 — f3, Sb8 — c6; 3) d2 — d4, c5 × d4; 4) Sf5 × d4, Hd8 — c7.

Odstępstwo od teorii, ale bardzo niefortunne, bo traci posunięcia bez żadnej korzyści.

5) Sd4 — b5, Hc7 — b8; 6) c2 — c4! Sg8 — f6; 7) Sb5 — c5.

*Bardzo słusznie i trzeźwo. Skoczek zyskał posunięcie i wraca, wpe-
dzivszy czarnego Hetmana w ką-
t. c2 — c4 jest pierwszorzędnym zys-
kiem pozycyjnym.*

7) ... e7 — e6; 8) Gc1 — e5, Gf8 — e7; 9) Gf1 — e2, 0 — 0; 10) 0 — 0, d7 — d6; 11) a2 — a5, Wf8 — d8.

*Cała gra czarnych zmierza do usu-
nięcia skutków swego nieszczęsnego
wypadku Hetmanem. Czarne są ści-
nięte.*

12) b2 — b4, b7 — b6; 13) f2 — f4, Gc8 — b7; 14) Ge2 — f3, Hb8 — c8; 15) Wa1 — a2! Sc6 — b8; 16) Hd1 — b5, Sb8 — d7; 17) Wa2 — d2, a7 — a6; 18) Wf1 — d1, Hc8 — c7; 19) a5 — a4, Wa8 — c8; 20) Sb1 — a5, Hc7 — b8; 21) Ge3 — d4, Hb8 — a8.

Reti w karykaturze!

22) Wd1 — e1, e6 — e5!

*Czarne robią co mogą. Być może, iż 21 posunięcie białych nie było naj-
lepsze. Ale pozycja ich ma taką
przewagę, że ta próba czarnych nie
udaje się.*

23) Sc5 — d5! Sf6 × d5; 24) e4 × d5, Ge7 — h4; 25) Gd4 — f2, Gh4 × f2; 26) Wd2 × f2, e5 × f4; 27) Gf5 — g4, Wc8 — b8; 28) Gg4 × d7, Wd8 × d7; 29) Hb5 — h3, Wb8 — e8; 30) We1 — f1, Wd7 — e7; 31) Wf2 × f4, Ha8 — c8.

*I czarne pozornie wymobodziły
się. Tylko ich białopolowy Goniec
nie gra. I to stanowi o partji.*

32) Hh3 — h5, Hc8 — d7; 33) b4 — b5, a6 × b5; 34) Sa3 × b5, Gb7 — a6; 35) Sb5 — d4!

Dośkonale zagrane. Jeżeli czarne

*nie mogą bić piona Gońcem, to bia-
ły Skoczek rozstrzyga partję.*

35) ... g7 — g6.

Jeżeli 35) ... G × c4, to Wh4, h6; Sf5! G × f1; S × h6† g × h; H × h6 i niema ratunku od mata.

36) Hh5 — g5! We7 — e1.

*I znów nie G × c4, ponieważ na-
stepuje Sf5, G × f1; Sh6†, Kf8; Hf6
z dwiema groźbami Hh8 albo, (jeżeli
We7 — gdziekolwiek) H × f7.*

37) Sd4 — f5, We1 × f1†; 38) Wf4 × f1, We8 — e5; 39) Sf5 — h6†, Kg8 — g7; 40) Hg5 — f4! Ga6 × c4?

*I teraz jeszcze to posunięcie prze-
grymał!*

41) Sh6 — g4! We5 — f5.

*Nie czekając na odpowiedź, czarne
podały się, bo tracą figurę. Partja
zapewne była nie do obrony, np. 40)
... f5; 41) Sg4!; 40) ... Wh5; 41) Sg4,
Wf5; 42) Hd4†, f6; 43) Wb1 i t. d.
Jeżeli 40) ... Gc8; 41) H × f7, K ×
h6; 42) Hf8†, Kg5; 43) Wf7, H × a4;
44) Hd8† i t. d.*

*(Knoch — wg. Kurjera Warszaw-
skiego).*

Nr. 110

Nieregularna

Capablanca

Lilienthal

1) Sg1 — f5, d7 — d5; 2) c2 — c4, c7 — c6.

*Partja rozpoczynająca się od Sg1—
f5 i prowadząca do gambitu hetmań-
skiego, nosiła dawniej nazwę „otwar-
cie Zuckertorta“. Strategja partji
niniejszej jest inna i nosi nazwę
„otmarcia Réti'ego“. Wszelako mo-
limy nazwę „partji nieregularnej“,
ponieważ zarówno z Zuckertorta, jak
i z Réti'ego są tu tylko wspomnienia
pewnych momentów.*

3) b2 — b5, Gc8 — f5; 4) Gc1 — b2, e7 — e6; 5) g2 — g3, Sg8 — f6; 6) Gf1 — g2, Sb8 — d7; 7) 0 — 0, h7 — h6; 8) d2 — d3, Gf8 — e7; 9) Sb1 — d2, 0 — 0; 10) Wa1 — c1, a7 — a5; 11) a2 — a3, Wf8 — e8; 12) Wc1 — c2, Gf5 — h7; 13) Hd1 — a1.

*To jest właściwie idea „ataku Ré-
ti'ego“. Capablanca, a także i jego*

przecimonik, prowadzą dalej taktykę wyczekującą. Capablanca jednak nieznacznie wprowadza momenty pozycyjnych ulepszeń, których Lilienthal nie dostrzega. To jest wyższość taktyki „Capy”.

13) ... Ge7 — f8; 14) Wf1 — e1, Hd8 — b6; 15) Gg2 — h5, Gf8 — c5; 16) We1 — f1, Ge5 — f8; 17) Wc2 — c1, Wa8 — d8.

To jest zapewne błąd.

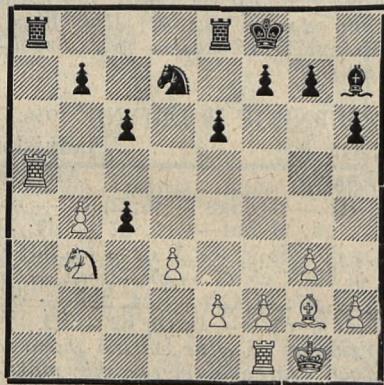
18) Wf1 — e1, Gf8 — c5; 19) We1 — f1, Ge5 — f8; 20) Gh5 — g2, Gf8 — d6; 21) Sf3 — e5, Gd6 × e5; 22) Gb2 × e5, Sd7 × e5; 23) Ha1 × e5, Sf6 — d7; 24) He5 — b2, Sd7 — f6.

Typowa partja turniejowa! Czarne nie mogą zrozumieć, że jednak białe coś sobie wyrabiają.

25) b5 — b4! a5 × b4; 26) Hb2 × b4, Hb6 × b4; 27) a5 × b4, Wd8 — a8.

Otóż właśnie! Czarne niedoceniły znaczenia linii „a”, usunęły stamtąd Wieżę. Teraz ją wprowadzają, ale białe już osiągają powien nacisk.

28) Wc1 — a1, Sf6 — d7; 29) Sd2 — b5, Kg8 — f8; 30) Wa1 — a5! d5 × c4.



Oslabia ostatecznie piony na skrzydle Hetmana. Ale czy można grać inaczej? Goniec g2 zaczyna działać.

31) d3 × c4, Sd7 — b6; 32) Wa5 × a8, We8 × a8; 33) Sb3 — a5! Wa8 — a7; 34) Wf1 — d1, Kf8 — e8; 35) Sa5 × b7! Wa7 × b7.

Niema innej odpowiedzi. Czarne mają przegraną partję. Na 34) ... Ke7 białe grają G × c6 i również wygrywają. A nie można wypuścić białej Wieży!

36) Gg2 × c6†, Wb7 — d7; 37) c4 — c5, Ke8 — e7.

Jeżeli 37) ... Ge4, to W × d7!, S × d7; G × e4. Jeżeli 37) ... Sd5, to f3!, f5; b5, Ke7; G × d7, K × d7; Wa1 z pozycją wygrywającą (an. Eliskasesa).

38) Ge6 × d7, Sb6 × d7; 39) c5 — c6, Sd7 — b6; 40) c6 — c7, Gh7 — f5; 41) Wd1 — d8, e6 — e5; 42) Wd8 — b8, Sb6 — c8; 43) b4 — b5, Ke7 — d6; 44) b5 — b6, Sc8 — e7.

Inaczej — b6 — b7.

45) Wb8 — f8!

Białe mogły odzyskać figurę przez c7 — c8H, ale słusznie wolały zdobyć jeszcze kilka pionów. Grozi b6 — b7.

45) ... Gg5 — c8.

Jedynie.

46) Wf8 × f7, Se7 — d5; 47) Wf7 × g7, Sd5 × b6; 48) Wg7 — h7, Sb6 — d5; 49) Wh7 × h6†, Kd6 × e7; 50) e2 — e4, Sd5 — e7; 51) f2 — f3, Ke7 — d7; 52) h2 — h4, Kd7 — e8; 53) Wh6 — f6, Se7 — g8; 54) Wf6 — c6.

Czarne poddały się, ponieważ białe zyskują jeszcze piona e5 przez Wc5.

Partja ta ukazuje nam wyraźnie taktyczną wyższość Capablanci nad przecimonikiem bardzo silnym, jakim jest Lilienthal.

(Wg. Kurjera Warszawskiego).

Nr. 111 Lewenfisz

Indyjska Eliskases

1) Sg1 — f3, Sg8 — f6; 2) c2 — c4, d7 — d6; 3) d2 — d4, g7 — g6; 4) Sb1 — c3, Gf8 — g7; 5) g2 — g5, Sb8 — d7; 6) Gf1 — g2, 0 — 0; 7) 0 — 0, Wf8 — e8; 8) e2 — e4, e7 — e5; 9) d4 — d5.

Lepiej było nie spieszyć się z tem posunięciem; ewentualne ed jest wygodne dla białych.

9) ... Sd7 — c5; 10) Hd1 — c2, a7 — a5; 11) Sf3 — e1, Sf6 — h5;

12) Se1 — d3, Sc5 × d3; 13) Hc2 × d3, f7 — f5.

Białe niczego nie osiągnęły w debiucie i mają równą partję. Następujące ich posunięcie jest omyłką, oddającą inicjatywę przeciwnikowi. Należało grać Se2 z nast. f2 — f4.

14) f2 — f3? f5 — f4! 15) g3 — g4.

To posunięcie jeszcze bardziej ścieśnia grę białych; ich Gońce nie działają. I tu zasługiwało na uwagę Se2.

15) Sh5 — f6; 16) Gc1 — d2, Sf6 — d7.

Przedczesne byłoby 16) h5 wobec 17) g5 i h2 — h4.

17) Gd2 — e1, Gg7 — f6; 18) Hd3 — e2, Kg8 — g7.

Teraz groźba ataku Wh8 i h7 — h5 staje się wyraźna. Przerwaga czarnych jest widoczna.

19) He2 — f2, Sd7 — e5.

Na 19) Wh8; 20) h4, h5; 21) g5. Teraz grozi 20) Sd3.

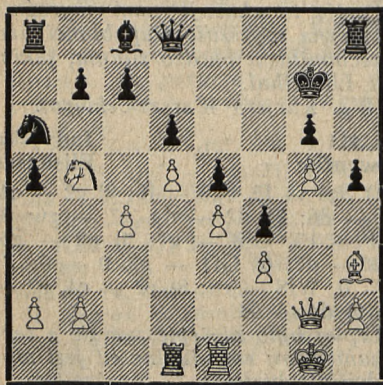
20) Wa1 — d1, h7 — h5!

Czarne nie tracą czasu na przygotowania. Na 21) gh nastąpiłoby g5 i Wh8, albo 21) Wh8; 22) hg, Wh6!

21) Gg2 — h3, We8 — h8; 22) Hf2 — g2, Gf6 — h4! 23) Sc5 — b5, Gh4 × e1; 24) Wf1 × e1, Sc5 — a6!

Osmobadza Hetmana.

25) g4 — g5?



Poświęcenie piona w celu powstrzymania ataku i uzyskania

kontrszansy na linii „g”. Należało raczej stosować taktykę myczekującą, zwłaszcza, że czarnym trudno znaleźć właściwy plan ataku, gdyż wszystkie białe figury mogą wziąć udział w obronie.

25) Gc8 × h3; 26) Hg2 × h3, Hd8 × g5†; 27) Kg1 — h1, Hg5 — e7; 28) We1 — g1, Kg7 — h6; 29) c4 — c5? Sa6 × c5; 30) Sb5 × c7, He7 × c7; 31) Wg1 × g6†, Kh6 × g6; 32) Hh3 — f5†, Kg6 — h6; 33) Hf5 — f6†, Kh6 — h7; 34) Hf6 — f5†, Kh7 — g8; 35) Wd1 — g1†, Hc7 — g7; 36) Hf5 — f6.

Dłuższą obronę dawało W × g7, np. 36) K × g7; Hg5†, Kf7; Hf5†, Ke7; Hg5†, Ke8; Hf6!

36) Wh8 — h7! 37) Hf6 × d6, Sc5 — d5! 38) Hd6 — e6†, Kg8 — h8; 39) Wg1 × g7, Wh7 × g7; 40) He6 — h6†, Kh8 — g8; 41) h2 — h4.

Po 41) He6†, Kh7; Hf5†, Kh6; Hf6†, Wg6 — czarne uchodzą z pod szachów.

41) Sd3 — e1! 42) Hh6 — e6†, Kg8 — h7; 43) He6 — h5, Wa8 — g8.

Białe poddały się, gdyż nie mają obrony od mata. Na 44) Hf1, Wgs. (Uwagi E. Eliskasesa wg. „Szachmaty”).

Z TURNIEJU W DREZNIE 1956.

Nr. 112

Indyjska

L. Engels

Alechin

1) d2 — d4, Sg8 — f6; 2) c2 — c4, g7 — g6; 3) Sb1 — c3, d7 — d5; 4) c4 × d5, Sf6 × d5; 5) e2 — e4, Sd5 × c3; 6) b2 × c3, c7 — c5; 7) Sg1 — f3, Gf8 — g7; 8) Gf1 — c4, Sb8 — c6; 9) Gc1 — e3, 0 — 0; 10) h2 — h3.

Wzamięn za silne centrum pionowe białych czarne mają szerokie możliwości ataku. Ostatnie posunięcie białych miało na celu zapobieżenie ew. Gg4.

10) e5 × d4; 11) e3 × d4, b7 — b5; 12) Gc4 — e2.

Oczywiście w razie 12) G × b5? Ha5†. Ósme posunięcie białych było stratą tempa.

12) ... Ge8 — b7; 13) 0 — 0, Sc6 — a5; 14) Hd1 — b1, a7 — a6; 15) Wf1 — c1, f7 — f5.

Chcąc rozbić białe piony, czarne osłabiają skrzydło Króla.

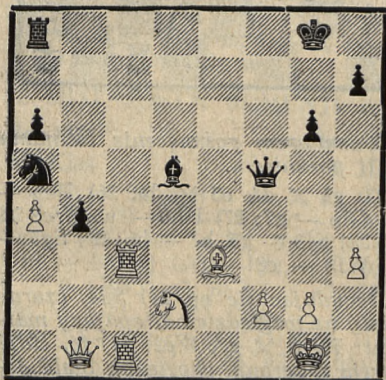
16) e4 × f5, Wf8 × f5; 17) a2 — a4! Gb7 — d5; 18) Sf3 — d2, e7—e5?

Napozór dobre — likwiduje ostatecznie białe centrum. Należało jednak przedtem zagrać Sc6.

19) d4 × e5, Gg7 × e5; 20) Wa1 — a5, b2 — b4! 21) Wa5 — d5, Ge5 — c5; 22) Ge2 — g4!

Na to posunięcie niema dobrej odpowiedzi. Alechin decyduje się na poświęcenie jakości.

22) ... Hd8 — f6; 23) Gg4 × f5, Hf6 × f5; 24) Wd5 × c5!



Oddając jakość, białe nimeczą groźny atak.

24) ... b4 × c5?

Rzucało się w oczy jedyne dobre posunięcie H × b1.

25) Hb1 × f5, g6 × f5; 26) Wc1 × c5, Sa5 — c6; 27) Sd2 — f1, Kg8 — f7; 28) Sf1 — g5, Wa8 — g8; 29) We5 — c5, Sc6 — e7; 30) h5 — h4, Kf7 — e6; 31) Ge5 — g5, f5 — f4; 32) Sg5 — e2, Se7 — g6; 33) Gg5 × f4, Gd5 × g2; 34) Se2 — d4†, Ke6 — d7; 35) Wc5 — e7†, Kd7 — e8; Gf4 — g5, Gg2 — e4; 37) Kg1 — f1?

Dlaczego nie W × h7?

37) ... Sg6 — f8; 38) Kf1 — e2,

Wg8 — g6; 39) Ke2 — e3, Ge4 — d5; 40) Wc7 — a7, Sf8 — d7; 41) Sd4 — f5, Wg6 — c6; 42) a4 — a5, Gd5 — g2; 43) Ke5 — d4, Gg2 — h3; 44) Sf5 — d6†, Ke8 — e7; 45) Sd6 — c4, Ke7 — e6; 46) Sc4 — e5, Sd7 — f6; 47) Gg5 — e5, Sf6 — d7; 48) f2 — f4, h7 — h5; 49) Se5 — d5, Wc6 — c2; 50) Wa7 × a6†, Ke6 — f7; 51) Sd5 — e3, Wc2 — d2†; 52) Kd4 — c3, Wd2 — e2; 53) Ge5 — d4, We2 — f2; 54) Wa6 — h6, Wf2 × f4; 55) a5 — a6, Wf4 — f2; 56) a6 — a7, Wf2 — a2; 57) Wh6 — h7†, Kf7 — e8; 58) Wh7 — h8†, Sd7 — f8; 59) Gd4 — c3, Gh3 — e8; 60) Se5 — c4, Ke8 — d7; 61) Wh8 × f8, Ge8 — b7; 62) Sc4 — a5, Wa2 — h2; 63) Ge5 — f2, Kd7 — e7; 64) Wf8 — f4, Wh2 — h3†; 65) Kc5 — b4, Wh3 — f3; 66) Wf4 × f5, Gb7 × f3; 67) Kb4 — c5. Czarne poddały się.

(Wg. Revista Romana de Sah).

TURNIEJ KORESPONDENCYJNY O MISTRZOSTWO POLSKI 1936.

Nr. 113 Zuckertort — Reti
Tomaszewicz Spitz

1) Sg1 — f5, d7 — d5; 2) d2 — d4, b7 — b5.

Posunięcie Wagnera, nestora polskich szachistów korespondencyjnych. Przeszkadza białym w utworzeniu centrum posunięciem c4. Jednak w pozycji czarnych powstają luki. Punkty e5 i c6 są już słabe.

3) Sf5 — e5, f7 — f6.

Znowu osłabienie pola e6. Pozycja białego skoczek jest jednak bardzo nieprzyjemna dla czarnych.

4) Se5 — d5, Sb8 — d7; 5) Sd3—f4.

Zasadniczo w otwarciu partji nie zaleca się posuwać kilka razy jedną i tą samą figurą. W tym jednak wypadku posunięcia skoczkiem mywołują dalsze osłabienia pozycji czarnych.

5) ... Ge8 — b7; 6) e2 — e4!

Poczwórne uderzenie. Grozi: G × b5, Se6, Hh5† i exd. Czarne decydują się na poświęcenie jakości.

6) ... e7 — e5; 7) Hd1 — h5†,

Ke8 — e7; 8) Sf4 — g6†, h7 × g6;
9) Hh5 × h8, Ke7 — f7.

Dalszy ciąg partji nie jest ciekawy. Czarne poddały się w 32 pos.

(Uwagi inż. Tomaszewicza).

Nr. 114

Caro-Kann

Szpigelmacher

Tomaszewicz

1) e2 — e4, c7 — c6; 2) d2 — d4, d7 — d5; 3) e4 — e5, Gc8 — f5; 4) Gf1 — d5, Gf5 × d5; 5) Hd1 × d5, e7 — e6; 6) f2 — f4, Hd8 — b6; 7) Sg1 — e2, c6 — c5; 8) c2 — c5, Sb8 — c6; 9) d4 × c5, Gf8 × c5; 10) Hd3 — g3, Gc5 — f8; 11) Sb1 — d2, Sg8 — e7; 12) Sd2 — b5, a7 — a5; 13) Gc1 — e3, Hb6 — a6; 14) Hg5 — f2.

Jeśli 14) Sc5, to Hb5 z groźbą H × b2 i Sf5.

14) Se7—f5; 15) 0 — 0, Sf5×e5.

Niebezpiecznego Gońca należało usunąć.

16) Hf2 × e5, a5 — a4; 17) Sb5 — d4, g7 — g6; 18) Kg1 — h1, Gf8 — g7; 19) g2 — g4.

Białe przechodzą do ataku na skrzydle królewskim. W dalszym przebiegu gry nie znajdują jednak planu akcji zaczepnej.

19) 0 — 0; 20) He5 — h5, f7 — f6; 21) e5 × f6, Gg7 × f6; 22) Hh5 — e5.

Za dużo energii użyto na kilkakrotnie posunięcia tak potężną figurą jak Hetman.

22) ... Wa8 — e8; 23) Sd4 — f5.

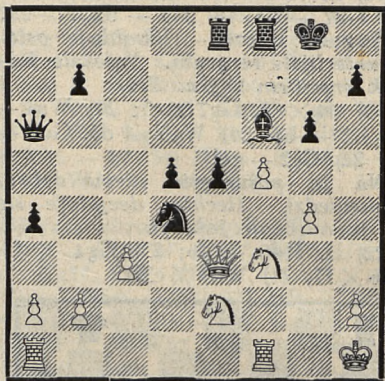
Białe przygotowały atak na skrzydle królewskim, czarne umocniły się w centrum. Rzut oka na pozycję wykazuje lepsze ustawienie czarnych figur. Oprócz tego Wieża białych a1 nie bierze udziału w grze i to jest wielki minus ich pozycji. W dalszym ciągu czarne starają się związać siły przeciwnika i nie dopuścić tej Wieży do gry.

23) e6 — e5; 24) f4 — f5.

Przewaga czarnych w centrum jest oczywista, lecz jak ją wykorzystać? Atak białych na skrzydle królewo-

skiem może być bardzo groźny. Trzeba decydować się na mocne uderzenie.

24) Sc6 — d4!



Z zamiarem poświęcenia Hetmana w 51 posunięciu.

25) e5 × d4, e5 × d4; 26) He5 — h6, Gf6 — g7; 27) Hh6 — h5, We8 × e2; 28) Sf3 — g5, h7 — h6; 29) Sg5 — e6, Wf8 — c8!

Decydując się na 24) Sd4, czarne miały na względzie następujący wariant: 30) S × g7, Wc2; 31) f6, Hd3! Partja wygrana, chociażby białe dorobiły drugiego Hetmana; 32) Wf5, Hd2 — opanowanie 2-jej linii przez trzy ciężkie figury szybko doprowadziłoby do wygranej. Nie pomoże również 32) f7†, Kh2; 33) f8H lub S. Białe zagrały inaczej.

30) Se6 — f4, We2 × b2; 31) f5 — f6, Wc8 — c5; 32) f6 — f7†, Kg8 × f7; 33) Sf4 — e2†, Kf7—g8; 34) Sc2×c3, d4 × c5; 35) g4 — g5, Ha6 — c6; 36) Wf1 — f5, d5 — d4; 37) Kh1—g1, d4 — d5; 38) g5 × h6, Gg7 — d4†.

Czarne poddały się. Jeśli 39) Kf1, to Wf2†; 40) Ke1, d5†; 41) Kd1, c2 i mat. (40) W × f2, Hh1 mat.)

(Uwagi inż. Tomaszewicza).

Z TURNIEJU W ZANDVOORT 1936.

Nr. 115

Gambit Hetmana.

R. Fine

G. Maroczy.

1) d4, e6; 2) c4, Sf6; 3) Sc5, d5; 4) Sf5, Ge7; 5) Gg5, Sb—d7; 6) e5, 0—0; 7) We1, c6; 8) Gd5, h6; 9) Gf4, d×c; 10) G×c4, Sh5; 11) Ge5, S×e5; 12) d×e, H×d1†; 13) W×d1, g6; 14) g4, Sg7; 15) Se4, a6; 16) h4, b5; 17) Ge2, c5; 18) 0—0, Gb7; 19) Sf6†, G×f6; 20) ef6, Se8; 21) g5, Gd5; 22) Se5! Sd6; 23) f5, Sc4; 24) G×c4, G×c4; 25) S×c4, b×c4; 26) We1, Wb8; 27) Wf2, Wb4; 28) a3, Wa4; 29) Wc5! Wd8; 30) Wf—c2, Wd5; 31) f4, e5; 32) W×c4, W×c4; 33) W×c4, e×f; 34) e×f, h×g; 35) h×g, Wd2; 36) W×c5, W×b2; 37) Wc8†, Kh7; 38) Wf8, Wb7; 39) Kf2. Czarne poddały się.

Nr. 116

Francuska.

P. Keres.

M. Euwe.

1) e4, e6; 2) d4, d5; 3) e5, c5; 4) Sf5, c×d; 5) H×d4, Sc6; 6) Hf4, f5; 7) Gd5, Se7; 8) 0—0, Sg6; 9) Hg3, Ge7; 10) We1, 0—0; 11) a5, Sb8; 12) Sd2, a5; 13) Sb3, Sa6; 14) a4, Sb4; 15) Sd4, Gd7; 16) Gb5, Sc6; 17) c4, S×d4; 18) S×d4, Gc5; 19) Hd5, G×b5; 20) S×b5, Hh4; 21) Hf1, Wa—d8; 22) Ge3, d4; 23) Gd2, d5; 24) b5, f4; 25) We4, Wf5; 26) Wa—e1, Wh4; 27) h3, Wg4; 28) Sd6, H×h5; 29) G×f4, S×f4; 30) W×f4, Hg5! 31) We—e4, Wh4. Białe poddały się.

Z MISTRZOSTW RUMUNJI 1936.

Nr. 117

Indyjska

Al. Kiss

I. Halic

1) d2 — d4, Sg8 — f6; 2) c2 — c4, e7 — e6; 3) Sb1 — c5, b7 — b6; 4) Sg1 — f3, Gc8 — b7; 5) g2 — g3, Gf8 — b4; 6) Gf1 — g2, 0 — 0; 7) 0 — 0, Gb4×c3; 8) b2 × c5, d7 — d6; 9) Ge1 — g5, Sb8 — d7; 10) Sf3 — d2, Gb7 × g2; 11) Kg1 × g2, e6 — e5; 12) e2 — e4, h7 — h6; 13) Gg5 × f6, Hd8 × f6; 14) Sd2 — b3!

Po 14) d5? czarne otrzymałyby świetną pozycję dla skoczka, poczem pion y c3 i c4 stałyby się słabe.

14) ... Hf6 — e6; 15) Hd1 — d5, Wa8 — e8; 16) Wa1 — e1, f7 — f5! 17) e4 × f5, He6 × f5; 18) Hd3×f5, Wf8 × f5; 19) We1 — e3, g7 — g5.

Aby przeskodzić 20) f4.

20) We5 — f3, We8 — f8; 21) Wf5 × f5, Wf8 × f5; 22) Wf1 — e1, Kg8 — f7; 23) Sb5 — d2?

Należało grać We2.

25) ... e5 × d4! 24) c5 × d4, Wf5 — a5; 25) We1 — a1, Wa5 — a3.

Pozycja białych jest fatalna — ich figury są zablokowane.

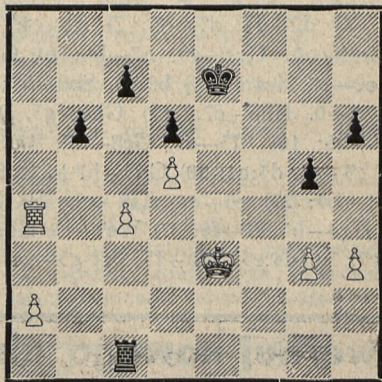
26) Kg2 — f1, Sd7 — b8!

Czarny Skoczek wkracza do gry.

27) Kf1 — e1, Sb8 — c6; 28) Sd2—b5.

Białe nie chcą osłabić pionów przez d5.

28) ... a7 — a5; 29) d4 — d5, Sc6 — b4; 30) Ke1 — d2, a5 — a4; 31) Sb5 — e1, Wa5 — f5! 32) Wa1 — b1, Wf5 × f2†; 33) Kd2 — e3, Wf2 — c2; 34) Wb1 × b4, We2 × e1; 35) Wb4 × a4, Kf7 — e7! 36) h2 — h5.



Białe chcą sprowokować Wh1, bo

po Kf3, W × h5; Kg2 czarna Wieża została by zablokowana.

36) ... We1 — c3†; 37) Ke5 — f2, h6 — h5; 38) Kf2 — g2, Ke7 — f6; 39) a2 — a3, h5 — h4; 40) g3 × h4, g5 × h4; 41) c4 — c5.

Desperacja.

41) ... We5 × c5; 42) Wa4 — d4, Kf6 — e5; 43) Wd4 × h4, We5—c2†.

Po 43) ... K albo W × d5; 44) Wh5† i po wymianie Wież białe miałyby

pewne szanse. Teraz mogły się poddać. Nastąpiło jeszcze:

44) Kf1, K × d5; 45) Ke1, c5; 46) Kd1, Wa2; 47) a4, c4; 48) Wh5†, Kd4; 49) Wb5, d5; 50) W × b6, Kd3; 51) Ke1, W × a4; 52) Wg6, c5; 53) Wg3†, Ke4; 54) Wg8, d4; 55) Wc8†, Kd3; 56) Kb1, c2†.

Białe poddały się.

(Umagi I. Halic'a wg. Revista Romana de Sah).

Z OLIMPIJADY WARSZAWSKIEJ 1935 ROKU.

Nr. 118. TREJBAL (Czechosłowacja) — SOLIN (Finlandja)

1) e2—e4, e7—e5; 2) Sg1—f3, Sb8—c6; 3) Gf1—b5, Sg8—f6; 4) 0—0, d7—d6; 5) d2—d4, Gc8—d7; 6) Sb1—c5, Gf8—e7; 7) Wf1—e1, e5:d4. 8) Sf5:d4, Sc6:d4; 9) Hd1:d4, 0—0; 10) Gb5—f1, Gd7—c6; 11) Gc1—g5, h7—h6; 12) Gg5—h4, Sf6—h7; 13) Gh4:e7, Hd8:e7; 14) We1—e5, Wf8—e8; 15) Wa1—e1, He7—f6; 16) Hd4—d2, We8—e7; 17) b2—b4, b7—b6; 18) b4—b5, Gc6—b7; 19) Gf1—c4, Hf6—h4; 20) Gc4—d5, Gb7:d5; 21) Sc3:d5, We7—d7; 22) Hd2—c5, Sh7—f6; 23) We5—g5, Kg8—h7; 24) Wg3:g7+, Kf8:g7; 25) We1—e5, Kg7—g6; 26) We5—g5+, Sf6—g4; 27) h2—h5, h6—h5; 28) h3:g4, h5:g4; 29) Se5—f6, Hh4:f6; 30) Wg5:g4+, Hf6—g5; 31) Wg4:g5+, Kg6:g5; 32) Hc3—We7—c8; 23) Wa6—a7, Sg4:e5; 24) Wb1:b7, We7:b7; 25) Wa7:b7, f7—f6; Sd7—f6; 15) b2—b4, Gc8—g4; 14) Sf5—e5, Gg4—h5; 15) Hc3—c5, He7:c5; 16) b4:c5, Wf8—e8; 17) Wa1—b1, We8—e7; 18) Wb1—b5, Wa8—c8; 19) Wf1—b1, Wc8—c7; 20) Wb5—a5, a7—a6; 21) f2—f4, Sf6—g4; 22) Wa3:a6, g7+. Czarne poddają się.

Nr. 119 ELISKASES (Austria) — REIFIR (Czechosłowacja)

1) d2—d4, d7—d5; 2) c2—c4, e7—e6; 3) Sb1—c5, c7—c6; 4) Sg1—f3, Sg8—f6; 5) Gc1—g5, h7—h6; 6) Gg5—h4, Hd8—b6; 7) Hd1—c2, Sf6—e4; 8) e2—e5, Se4:c5; 9) b2:c5, Sb8—d7; 10) e4:d5, c6:d5; 11) Gf1—d5, Gf8—d6; 12) 0—0, Hb6—c7; 13) Gh4—g5, 0—0; 14) Wf1—c1, Gd6:g5; 15) h2:g3, Sd7—b6; 16) Sf3—e5, Gc8—d7; 17) a2—a4, Wf8—d8; 18) a4—a5, Sb6—c8; 19) c3—c4, d5:c4; 20) Gd3—h7+, Kg8—f8; 21) He2—e4, Sc8—d6; 22) He4—f4, Gd7—b5; 23) e3—e4, Kf8—e7; 24) Hf4—g4, Ke7—f8; 25) We1—c3, g7—g5; 26) Hg4—b5, f7—f6; 27) Wc5—f3, Hc7—g7; 28) Se5—g6+, Kf8—e8; 29) e4—e5, f6:e5; 30) d4:e5, Sd6—f5; 31) g3—g4, Sf5—d4; 32) Sg6—h8+. Czarne poddają się.

**Zwerbuj nowego abonenta,
a przyczynisz się do rozwoju pisma.**

Nr. 120 Dr. TARTAKOWER (Polska) — L. STEINER (Węgry)

1) d2—d4, Sg8—f6; 2) Sg1—f3, e7—e6; 3) g2—g3, b7—b6; 4) Gf1—g2, Gc8—b7; 5) 0—0, Gf8—e7; 6) c2—c4, 0—0; 7) Sb1—c3, d7—d5; 8) Sf3—e5, Hd8—c8; 9) c4:d5, e6:d5; 10) Hd1—b3, c7—c6; 11) Gc1—d2, Sb8—a6; 12) Wa1—c1, Sa6—c7; 13) e2—e4, Wf8—d8; 14) Wf1—e1, c6—c5; 15) d4:c5, b6:c5; 16) e4:d5, Sc7:d5; 17) Gd2—g5, Wa8—b8; 18) Gg5:f6, Ge7:f6; 19) S:f7, c5—c4; 20) Sf7:d8. Czarne poddają się.

Nr. 121 RAJZMAN (Francja) — DE BURCA (Irlandja)

1) c4, f5; 2) Sc3, Sf6; 3) d4, e6; 4) g3, Ge7; 5) Gg2, 0—0; 6) Sf3, d6; 7) 0—0, He8; 8) We1, Sh5; 9) e4, f:e4; 10) S:e4, h6; 11) Ge3, Sc6; 12) Hd2, Hg6; 13) d5, Sd8; 14) Sd4, a6; 15) Ha5, b6; 16) Ha4, e5; 17) Sc6, S:c6; 18) H:c6, Wa7; 19) c5, Gd8; 20) c:d6, Gf5; 21) d:c7, G:c7; 22) d6, G:e4; 23) Hc4+. Czarne poddały się.

KRONIKA

TORUŃ. Do najpiękniejszych imprez szachowych na terenie Wielkopolski i Pomorza bezprzecnie zalicza się rokrocznie rozgrywany turniej drużynowy o mistrzostwo Ziem Zachodnich i o puchar, ufundowany na ten cel przez Inowrocławski Klub Szachistów w 1935 r.

W bieżącym roku do turnieju zgłosiły się reprezentacje Poznania, Gniezna, Inowrocławia, Torunia i Grudziądza.

Zeszłoroczny mistrz drużynowy i zdobywca pucharu Toruński Klub Szachistów zorganizował imprezę tak doskonale, że wszyscy wyrażali słowa podziwu i uznania niestrudzonemu Kierownictwu Turnieju w osobie p. dyr. Matulewicza, prezesa Toruńskiego Klubu, p. Iwca — kierownika technicznego, p. Palińskiego — gospodarza i p. Malinowskiego — skarbnika.

W salach eleganckiej kawiarni „Italia“, siedzibie Toruńskiego Klubu odbyło się w dniach 14—16 sierpnia 9 spotkań drużynowych.

Poprzednio w lipcu w Gnieźnie został rozegrany jeden z meczów między drużynami Gniezna i Poznania, zakończony zwycięstwem Poznania w stosunku 5½ : 2½.

14 sierpnia w Toruniu odbyło się spotkanie drużyn Toruń — Inowrocław z wynikiem remisowym 5:5.

15 sierpnia zakończył się zjazd wszystkich zespołów biorących udział w walce o puchar, i do południa zostały rozegrane mecze Inowrocław — Gniezno z wynikiem 4½ : 1½ i Toruń — Grudziądz z wynikiem 5:1.

Drużyna Grudziądza, która pierwszy raz przystąpiła do rozgrywek drużynowych, przyjechała w niepełnym i bardzo osłabionym składzie i zmuszona była 1 punkt na pierwszych szachownicach oddać „walkoverem“.

Po południu walczyły Poznań — z Inowrocławiem z wynikiem remisowym 3:3 i Gniezno z Grudziądzem 4½ : 1½.

Stan turnieju po 5-ch rundach: Inowrocław 10½, Gniezno 8½, Toruń 8, Poznań 6½, Grudziądz 2½.

Wobec dobrych wyników, osiągniętych przez doskonale grającą drużynę Inowrocławia, która dotychczas nie była posiadaczem pucharu, a która w obecnym turnieju wysunęła się na czołowe miejsce, walka o puchar staje się bardziej zawzięta.

W niedzielę 16 sierpnia broniący pucharu zespół Toruński ześrodkowuje wszystkie swe wysiłki i bije Gniezno w bardzo wysokim stosunku $5\frac{1}{2} : 1\frac{1}{2}$. W takim również stosunku $5\frac{1}{2} : 1\frac{1}{2}$ odnosi zwycięstwo Poznań nad Grudziądzem.

Po południu następuje decydująca walka trzech przodujących drużyn. Inowrocław traci punkt w walce z Grudziądzem, wygrywając w stosunku 5:1, i tem przekreśla możliwości swego zwycięstwa.

Zacięcie broni się drużyna Toruńska przed drużyną Poznańską. Już w trzech partjach osiągnięto remis. Poddaje się na trzeciej szachownicy p. Hendrykowski, który nie mógł nie wskazać przeciwko dobrze grającemu p. Sianowskiemu. Przybyły z Gdyni dla wzmocnienia drużyny Toruńskiej p. Woźniak, grający na pierwszej szachownicy, ulega po zaciętej walce rutynowanemu zawodnikowi Poznania p. Widermańskiemu, zdobywcy

	1	2	3	4	5	++	
1) Poznań	×	3	4	$3\frac{1}{2}$	$5\frac{1}{2}$	16	I
2) Inowrocław	3	×	3	$4\frac{1}{2}$	5	$15\frac{1}{2}$	II/III
3) Toruń	2	3	×	$5\frac{1}{2}$	5	$15\frac{1}{2}$	II/III
4) Gniezno	$2\frac{1}{2}$	$1\frac{1}{2}$	$\frac{1}{2}$	×	$4\frac{1}{2}$	9	IV
5) Grudziądz	$\frac{1}{2}$	1	1	$1\frac{1}{2}$	×	4	V

7-go miejsca na tegorocznym turnieju eliminacyjnym o mistrzostwo Polski w Częstochowie. Pozostaje jedna partja. Wobec wielkiego zdenerwowania i podnieconej atmosfery wśród zawodników i kibiców Kierownictwo Turnieju zarządza dokończenie partji pp. Sperski — Tomczak W. w oddzielnym pokoju przy drzwiach zamkniętych.

Partja ta decyduje o mistrzostwie Ziem Zachodnich, bowiem stan dotychczasowy turnieju jest: Toruń 15, Inowrocław $15\frac{1}{2}$ i Poznań $15\frac{1}{2}$. Podniecenie na sali wzrasta. Odbywają się dyskusje, analizy, komentarze, zakłady. Wreszcie drzwi się otwierają i Kierownictwo Turnieju wina zwyciężcom Poznania zwycięstwa. Partja Sperski — Tomczak W. skończyła się na remis.

Obecny mistrz drużynowy Ziem Zachodnich zwycięski Poznański Klub Szachistów drugi raz został posiadaczem pucharu. W 1953 r. zdobył go przed Inowrocławiem i Gnieznom. Na drugim miejscu znalazły się dwie drużyny exaequo: dobrze w tym turnieju grająca inowrocławska i zrównoważona i silna drużyna Toruńska. Na czwarte miejsce została odrzucona drużyna Gnieźnieńska, która posiadała puchar w 1954 r., lecz dla rozgrywek w Toruniu nie mogła wystawić swego najsilniejszego składu (brakowało pp. Bogdłasa, i w Toruniu mjr. Majdanowicza i mjr. Kańskiego) i w dodatku grafa nieszczęśliwie.

Stwierdzić należy, że turnieje drużynowe w wysokim stopniu przyczyniają się do propagandy gry królewskiej na Zachodnich Ziemiach Rzeczypospolitej, podnoszą poziom gry wśród zawodników, umożliwiają nawiązanie koleżeńkiej łączności pomiędzy szachistami różnych miast, oraz torują drogę dla polskich szachów.

Składy drużyn: **Poznań** — p.p. Widermański, Kubicz, Sianowski, Tomczak W., Górecki, ks. Pyszkowski, Tomczak J. **Inowrocław** — p.p. inż. Tomaszewicz, Czerkaski, Nowacki, Hajek, inż. Wahl, Lewandowski, Chybicki; **Toruń** — p.p. Woźniak, Różański, Matowski, Hendrykowski, Speriński, Jaruszewski Penkalla; **Gniezno** — p.p. Mag. Czarnota, mjr. Majdanowicz, Wł. Wesołowski, mjr. Kański, Eliks, Wit. Wesołowski, Szewczyński, Szymański; **Grudziądz** — p.p. Lubański, Żołyniak, Fabiński, Schmechel, Foede. (*Franciszek Konarkowski*).

MONACHJUM. Ostateczne mistrzostwo drużynowe na Olimpiadzie w grze szachowej zdobyli Węgrzy 110¹/₂ pkt. wicemistrzostwo drużyna Polski 108 pkt., trzecie miejsce Niemcy — 106¹/₂, 4) Jugosławia — 104¹/₂, 5) Czechosłowacja — 104, 6) Łotwa — 96¹/₂.

NOTTINGHAM. Wyniki wielkiego turnieju mistrzowskiego: Capablanca i Botwinnik po 10, Fine, Euwe i Rzeszewski po 9¹/₂, Flohr i Lasker po 8¹/₂, Alechin 7¹/₂, Vidmar, Bogolubow i Tartakower po 5¹/₂, Tylor 4¹/₂, Alexander 3¹/₂, Thomas 3, Winter 2¹/₂ pkt.

ROTTERDAM. Mistrzostwo Holandji, zdobył S. Landau — 7¹/₂ p.; G. van Doesburgh 6, L. Prins i T. van Scheltinga 5¹/₂. Dr. Euwe nie brał udziału.

SWINEMÜNDE. W małym turnieju mistrzowskim zwyciężył Eliskases — 7 p.; Richter 6, Ernest 5¹/₂, Koch 5, Lange i Michel 4¹/₂, Zollmer 4, Hahn i von Hennig 3, Wächter 2¹/₂.

FRANCJA. Kobięce mistrzostwo Francji zdobyła de Sillans. Druga była P. Schwartzman, trzecia — jej matka, S. Schwartzmann.

REUS (k. Barcelony). E. Canal (Peru) i H. Silbermann po 7¹/₂, H. Grob i L. Relstab po 7; Silbermann grał na pierwszej szachownicy w drużynie Rumunii na Olimpiadzie w Warszawie.

HELSINKI. W „turnieju północy“ zwyciężył E. Lundin — 6p.; E. Bök 5¹/₂, G. Stoltz 5, E. Andersen i B. Rasmuson po 5¹/₂, A. Gulbrandson i R. Krogius p. 2, J. Solin 1¹/₂.

BUENOS AIRES. R. Grau wygrał mecz przeciwko Bolbochowi 4:3. Argentyński Związek Szachowy występuje do F.I.D.E. z propozycją urządzenia Olimpiady 1959 w Buenos Aires.

WIEDEŃ. Zakończony na Semeringu międzynarodowy turniej pań przyniósł następujące wyniki: Sonia Graf (Niemcy) 10¹/₂ (na 11 możliwych), Claris Benini (Italia) 7, Gizi Harum (Austria) 6¹/₂, E. Roodzant (Holandia) 6¹/₂, Mgr. R. Gerlecka (Polska) 6. Słaby wynik naszej reprezentantki należy przypisać małemu doświadczeniu oraz przemęczeniu po egzaminach, które składała bezpośrednio przed turniejem. Pół punktu utraczone do drugiej zawodniczki reprezentującej barwy Polski p. dr. R. Hermanowej pozbawiło p. Gerlecką drugiego miejsca. Na odbytej konferencji uchwalono założenie międzynarodowego związku szachistek, jako sekcji światowego związku szachowego w Wiedniu. Sekcja ta będzie miała stałą siedzibę w Wiedniu.

DZIAŁ ZADAŃ

T. Czarnecki

Copyright by „Wiadomości Szachowe”

Nowoczesna dwuchodówka

(dokończenie)

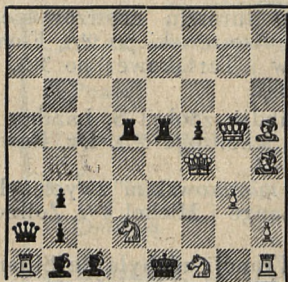
9)

Grę figur **po linii związania** widzieliśmy w zadaniach Nr. 36 i 37; występowała ona tam jako gra poboczna. Przyjrzyjmy się teraz zadaniom, które taką grę wzięły za temat.

W zad. Nr. 43 gra figura biała, w Nr. 44 — czarna. W pierwszym po 1) Sc4 grozi 2) Sf — dow. \times ; 1) ... Gd3, 2) Hd2 (związanie Gc1 z półzwiązania i przestona Wd5), 1) ... Ge4, 2) He3 \times .

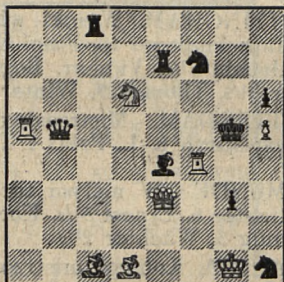
W zad. Nr. 44, po pięknym wstępie 1) Hd4 grozi 2) Hf6 \times ; 1) ... Hc5 (wiąże białego Hetmana, przestania Wc8), 2) Wxe4 \times , 1) ... He5 (przesłona We7), 2) Sxe4 \times , 1) ... Hf5 (przesłona Ge4), 2) Hg7 \times . Inne gry: 1) ... Gf5, 2) Wxf5 \times ! (odstąpienie ilnji 4 dla białego Hetmana), 1) ... We5, 2) Sxf7 \times .

Nr. 43. T. Feldmann



(n. sp. konk. tem. Janovicic)

Nr. 44. G. Guidelli



(I n. Good Comp. 1915)

KOMBINACJA LINJOWA.

Zasadniczą cechą kombinacji linjowej jest biało-biała przestona w posunięciu matującym, a więc wyłączenie dalekosiężnej białej figury, co stwarza nowe możliwości konstrukcyjne i ideowe.

Kombinację linjową mieliśmy już w wielu dotychczas poznanych przykładach. Omówimy ją teraz specjalnie.

W obronie czarne mogą: a) bić jakąś białą figurę b) odchodzić swoją figurą, uwalniając pole dla króla (anti-blok), c) przestaniać inną białą figurę.

Jako przykład pierwszej kombinacji posłuży nam zad. Nr. 45. Po wstępie 1) Wf7! grozi 2) Gf5 \times ; obrony kombinacji polegają na bicu piona e3 (teraz Goniec nie może przestąpić Wf7, gdyż pole f4 byłoby wolne): 1) ... Wxe3, 2) Sc3 \times (związanie), 1) ... Hxe3, 2) Sd2 \times (związanie). W zadaniu mamy ponadto 1½ Grimshaw: 1) ... Wf6, 2) Sxg5 \times . 1) ... Gf6, 2) Sd6 \times , 1) ... Sf6, 2) Wxe7 \times .

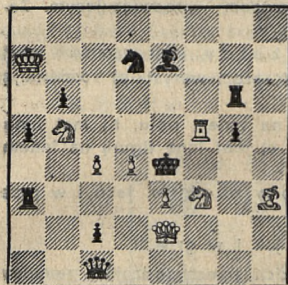
Odblokowanie widzimy w zad. Nr. 46. 1) Sf8, grozi 2) Se6 \times z przestąpieniem Wb6 i Hc8. Obronami tematowymi są odejścia Gf6, Gg6 i Sf5. 1) ... Gf6 — dow. 2) Wxg6 \times , 1) ... Gd4 (wiąże Wb6, ale przestania Wb4), 2) Sxe4 \times , 1) ... S dow. 2) Hg4 \times , 1) ... Se3, 2) f4 \times (przesłona Hc1), 1) ... Gxh5, 2) Sh3 \times (blok).

Pięknie w swojej prostocie zad. Nr. 47 będzie przykładem trzeciej możliwości. Wstęp 1) Gd1! grozi 2) Wf3 \times z przestoną Gd1; obrony kombinacji linjowej polegają na

przesłona Hg 7: 1) Hg5, 2) Sd5 × (uwolnienie; nie 2) Sd3 — pole g3), 1) Gg5, 2) g3 ×. Inne gry są ideowo zespolone z poprzednimi: 1) Hf6, 2) Sd3 × (drugie uwolnienie Skoczka; nie 2) Sd5 — pole e5!), 1) Gf6, 2) Hg3 ×. Znakomita, technicznie doskonała praca!

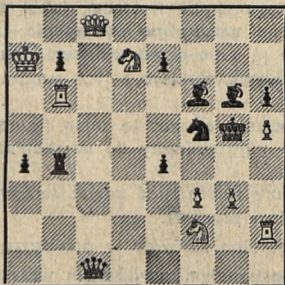
Ta forma kombinacji linowej, którą poznaliśmy, nosi, zresztą niezupełnie słusznie, nazwę „czarnej”. „Biała” forma polega na **odstąpieniu** przez czarne jakiejś białej figury, co pozwala białym na wyłączenie w macie innej swojej figury.

Nr. 45. T. Czarnecki



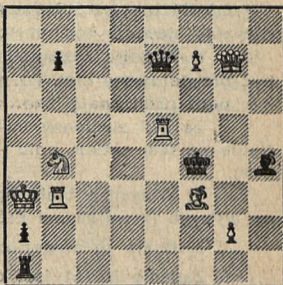
(Kurjer Warszawski 1935)

Nr. 46. L. Tuhan-Baranowski



(w ukl. C. G. Gawrilova)

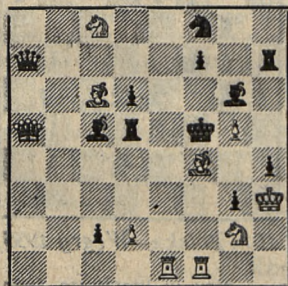
Nr. 47. L. Tuhan-Baranowski



(Skakbladet 1935)

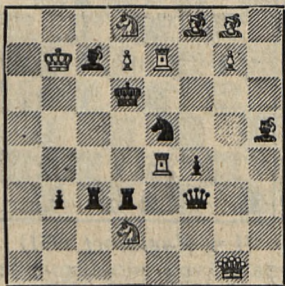
Treścią dwu następnych zadań jest ta właśnie forma kombinacji linowej. Nr. 48 przedstawia t. zw. „false-theme”. Przed wstępem mamy złudne gry półzwiązania: 1) Gd4 (g1), 2) Sxd6 ×, 1) W × d2, 2) Gxd2 ×. Wstęp 1) Ha2! rozbija ten temat; otrzymujemy piękne gry kombinacji linowej: 1) We5, 2) Ge3 × (odstąpienie i blok), 1) Wd4, 2) Se3 × (odstąpienie i przesłona); natomiast po 1) Gd4, 2) Hxc2 × i 1) Wxd2, 2) Ge4 × (mały zamienne).

Nr. 48. M. Wróbel



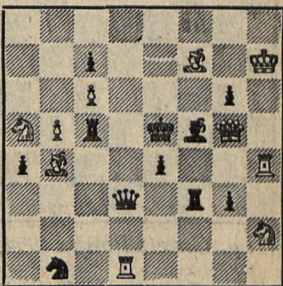
(I n. Skakbladet 1935)

Nr. 49. M. Wróbel



(Cah. de L'echiq. Fr. 1935)

Nr. 50. T. Czarnecki



(Die Schwalbe 1936)

Nr. 49 ma cztery warianty tematowe, co stanowi task. 1) Hg5! (oddaje pole), grozi 2) Hxe5 ×. 1) Sxd7, 2) We6 ×, 1) Sc6, 2) We4—e6 ×, 1) Sg6, 2) Sf7 ×, 1) Sf7 (lub inaczej), 2) Wxf7 ×. Korzystając z odstąpienia Hg5, białe przesłaniają Gg7, przytem w ostatnim wariantcie wykorzystane jest również odstąpienie We4. Na 1) Kc5, 2) Wxe5 ×!

Wreszcie zad. Nr. 50 łączy otwieranie linii z dwoma wolnymi polami. Wstęp 1) Kg7, grozi 2) Hf6 \times . 1) ... Wxc6, 2) Sxc6 \times , 1) ... Hd8, 2) Sg4 \times ; 1) ... Kd6, 2) Sc4 \times , 1) ... Kd4, 2) Sxf3 \times . W pierwszych dwu warjantach białe wykorzystują odsłonięcia, w ostatnich — związania czarnych figur po ucieczce króla.

ZAMIANA MATÓW

(White to play).

Jest to zupełnie odrębny rodzaj zadań, wymagający od kompozytora maximum pomysłowości i sprawności technicznej, ale zato najmniej opracowany i dający najczęściej artystycznego zadowolenia zarówno twórcom, jak i znawcom — rozwiązującym. Zadania te stawiają kompozytorom szczególne wymagania:

1) W pozycji diagramu (a więc przed wstępem) na każdy ruch czarnych musi być przygotowany mat. Po wstępie niektóre z tych matów (czasem wszystkie) zamieniają się, bądź przybывая inne.

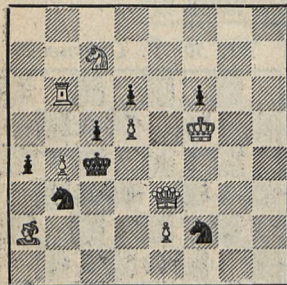
Za mat zamienny uważamy: a) mat tą samą figurą na innym polu, b) mat inną figurą na tem samym polu — najtrudniejszy do uzyskania, c) mat inną figurą na innym polu.

2) Wszystkie białe figury muszą brać udział zarówno w przedgrze, jako i w grze po wstępie (z wyjątkiem Króla i pionów).

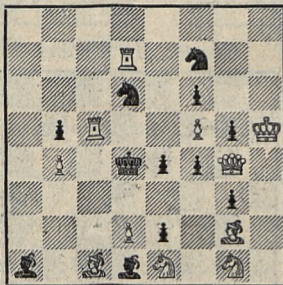
3) Duale są niedopuszczalne zarówno w przedgrze, jak i w grze.

Zadanie Nr. 51 jest doskonałym przykładem wszystkich trzech rodzajów zamiany matów. Przed wstępem czarne mogą grać: 1) a4—a3, na co jest mat, 2) Gxb3 \times ; 1) ... cxb4, 2) Wc6 \times ; 1) ... Sf dow., 2) Hd3 \times . Piękny wstęp 1) Sb5! oddaje czarnemu Królowi dwa pola i zamienia wszystkie gry: 1) ... a4—a3, 2) Hxb3 \times ! — zamiana b); 1) ... cxb4, 2) Hd4 \times — zamiana c); 1) ... Sf dow., 2) He4 \times — zamiana a). Ponadto dwa maty dodane: 1) ... Kxb4, 2) Hc3 \times i 1) ... Kxd5, 2) He6 \times .

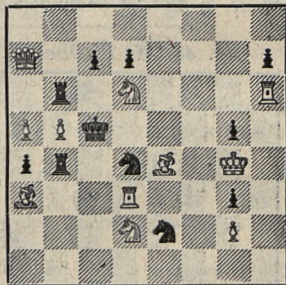
Nr. 51. T. Czarnecki



Nr. 52. M. Wróbel



Nr. 53. W. Hebelt



(II n. Gazeta Polska 1954) (I n. Magazinet 1951) (I n. Polska—Węgry 1955)

Zadanie Nr. 52 to jedno z najlepszych white — to — play w literaturze światowej. Przed wstępem mamy złudne gry półzwiązania czarnych pionów: 1) ... e3, 2) dxe3 \times ; 1) ... f3, 2) Sg1xf3 \times ; pozatem 1) ... Gd1 — dow., 2) Sxe2 \times . (Inne maty nie zamieniają się. Wstęp 1) Hxe2! zamienia nietylko gry, ale i temat zadania: zamiast czarnego półzwiązania, mamy teraz uwolnienia białego Hetmana: 1) ... e3, 2) Wd5 \times , 1) ... f3, 2) He3 \times (pierwsze uwolnienie), 1) ... Gd1 — dow., 2) Hxe4 \times (drugie uwolnienie), 1) ... Gc2, 2) Sxc2 \times . Następują maty dodane: 1) ... g4, 2) Hxe4 \times ; 1) ... Gxe2f, 2) Sxe2 \times .

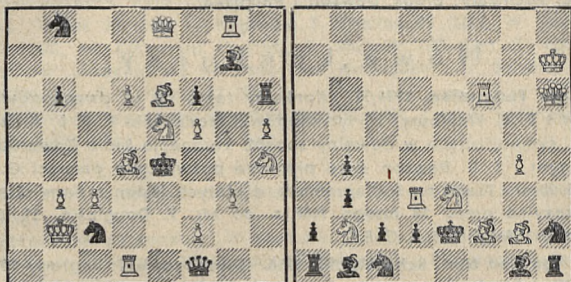
Wreszcie zad. Nr. 53 łączy szczęśliwie trudny temat (kontrszachy) z nowoczesną kombinacją linjową, dając dwa zamienne maty. Przed wstępem: 1) ... Sd4 — dow., 2) Wd5×; 1) ... Sxb5, 2) Sb7×. Wstęp 1) Gf3; teraz: 1) ... Sd4 — dow. †, 2) Sd2—e4×; 1) ... Sxb5†, 2) Sd6—e4×.

Takie są — w znacznym skrócie * —* — ideowe i techniczne zdobycze nowoczesnej dwuchodówki. Jak widzimy, ułożyć „oryginalną” dwuchodówkę wcale nie jest łatwo. Każdy pomysł, każdy chwyt techniczny opracowano tysiące razy. A pogoń za nowością, oryginalnością tematu, udoskonaleniem techniki, nie ustaje. Przytoczymy na zakończenie dwie oryginalne próby w tym kierunku.

W zadaniu Nr. 54 mamy pełną różę białego Skoczka w złudnych rozwiązaniach: 1) Sd7? Sc6! 1) Sc6? Sd7! 1) Sc4? Hxd1! 1) Sd3? Sxd4! 1) Sf3? Hb5! 1) Sg6 lub Sg4? Gf8! Rozwiązanie: 1) Sf7, grozi 2) Gc4×. Teraz na 1) ... Sc6, 2) Hxc6×, 1) ... Sd7, 2) Ha8×, 1) ... Hxd1, 2) Gc4×, 1) ... Sxd4, 2) Wxd4×, 1) ... Hb5, 2) f3×, 1) ... Gf8, 2) Wg4×.

N 54. B. Sommer

Nr. 55. O. Stocchi



(I n. Neue Leipz. Ztg. 1926) (IV n. La Sett. Enigm. 1935)

W zad. Nr. 55 po wstępie 1) Sd1 mamy pięć gróźb: 2) We6×, 2) Wxd2×, 2) We3×, 2) Hxd2×, 2) He3×. Każde posunięcie czarnych paruje cztery groźby! 1) ... cxd1S, 2) Hxd2×; 1) ... cxd1H (W), 2) He3×; 1) ... — Sxd3, 2) He3×; 1) ... Gxf2, 2) Hxd2×; 1) ... Sf1, 2) Gf3× (to posunięcie broni od wszystkich gróźb, następuje mat nowy); 1) ... Sf3, 2) We3×; 1) ... Sxg4, 2) Wxd2×. Jedynie po 1) ... cxd1G mamy dual: 2) Hxd2× i 2) He3×.

Na tem kończymy nasz wykład, życząc Czytelnikom, aby stał się Im pomocą przy ocenie lub układaniu tego skomplikowanego mechanizmu, jakim jest nowoczesna dwuchodówka.

Rozstrzygnięcia konkursów

British Chess Federation, 1935/36. Dwuchodówki: I nagr. — F. Novejarque (Nr. 98), II — K. Nielsen (Kg6, Hf4, Wb5, g5, Gb6, d1, Sc5, e5, p. d7, e6 — Kd4, Hb1, Wf2, Ga7, c6, p. c4, e4, f3) III — T. Czarniecki (Nr. 100). Wzmianki: 1. Nielsen, 2. Boros, 3. Neumann, 4. Wallis, 5. Krjuczukow, 6. Drese. Pochwały: Dutt (2), Thorsson, M. da Silveira, Novejarque (2) Lebedew i Aleksandrow, Telkes, Daniel, Sędziowie G. Coley i T. C. Evans. Trzychodówki: 1 nagr. — E. H. Shaw (Nr. 99), II — F. Dedrie (Kd3, Hb4, Wf5, Gg5, Sb6, e5, p. d6,

e2, g6 — Ke6, Ga6, h4, Sg8, p. b5, b7, f6, g3, g4, g6), III — G. F. Andersson. Wzmianki: 1. Godager i Fjeld, 2. Dutt, 3. Symchowicz, 4. Votruba, 5. Cauveren, 6. Wenda. Pochwały: Lewmann, Godager i Fjeld, Dutt, Lies (2), Neumann, Wirtanen. Sędziowie A. W. Daniel i N. M. Gibbins.

Zadania na dorobienie figur: I nagr. — T. R. Dawson, II — T. R. Dawson, III — Van der Ven.

II Problema, 1934. I nagr. — O. Stocchi (Nr. 101), II — O. Stocchi, III — M. Adaszew. Wzmianki: 1) Peris, 2) Fuchs i Moussouris, 3) Ellerman. Pochwały: Ellerman i Segers. Sędziowie G. Cristofanini i A. Chicco.

British Chess Magazine, 1936 — I. Dwuchodówki: nagroda ex aequo J. A. J. Smith (Kf6, Hh4, Wd4, h3, Ga8, h2, Se5, e7, p. e2, f3, g7 — Ke3, Hc8, Wa5, d5, Gb2, f7, Sd1, e6, p. a4, c5, g5, g6) i K. A. L. Kubbel (Kb5, Hd2, Wa4, g3, Ga3, e6, Sd4, f8, p. b2, d7, f3 — Ke5, Hf1, Wf2, g5, Gc8, d8, Sg2, h2, p. b7, d3). Wzmianki: 1) J. Fux (Nr. 102), 2) Lewmann, 3) Ellerman, 4) Mansfield, 5) Ellerman. Pochwały: Byas, Eerkes, Adaszew, Howard, Alexander, Brummelman, Kish, Howard, Rotinjan i Ellerman.

Trzychodówki: nagroda G. Gosman (Kc1, Hf7, Wg3, Gb2, e4, Sc3, p. c5 — Ke5, Hh3, Wa7, Sc7, p. c4, e3, h6). Wzmianki: 1) C. S. Kipping, 2) T. R. Dawson, 3) W. Jacobs, 4) K. Kubbel Pochwały: Erdős, Dawson i Palkoska.

Nowe konkursy

British Chess Federation, 1936/37. Konkursy tajne na a) dwuchodówki, sędziowie R. H. Bridgewater i E. E. Westbury; b) trzychodówki, sędziowie F. F. L. Alexander i E. A. Shaw; c) zadania, symbolizujące w dowolny sposób koronację króla Edwarda VIII, sędziowie A. C. Challenger i T. R. Dawson. Dwa pierwsze poświęcone pamięci G. Hume'a. Nagrody po 40, 30 i 20 sh. Prace na 3 diagramach, z których jeden z nazwiskiem i adresem kompozytora, przesyłać przed **28 lutego 1937 r.** do Mr. F. Douglas'a, 21, Sunbury Way, Hanworth, Middlesex, Anglija. („B. C. F.'").

Tijdschrift van den Ned. Schaakbond, 1936. Dwuchodówki: nagrody 10, 7½, 5 fl. — sędziowie Van Dijk i M. Segers; trzychodówki: 12½, 10 i 7½ fl. — sędziowie Koestheid i Cauveren. Adres: F. W. Nanning, Str. Gerarduslaan 15, Eindhoven (Holandja).

In memoriam K. Traxler. Międzynarodowy konkurs trzychodówek z nagr. 300, 200, 150, 100 i 60 Kc. Termin: 31 grudnia 1936 r. Adres: J. Kotrc, Wien IX, Rossauerlande 43, Austrija. Sędziowie: G. Kauder i J. Kotrc. Zadania z godłem! (maximum 3).

Rozwiązania zadań

Nr. 52 (M. Wróbel). Intencja: 1) Wg7! W pozycji podanej nam przez autora, nierozwiązalne po 1) ... Sc2. **Nr. 53 (J. Fux).** 1) f3, grozi, 2) Kc7; 1) ... Gc6, 2) Ke7; 1) ... Gd7, 2) Kc5. Bardzo zgrabne 3 uwolnienia Skoczka. **Nr. 54 (H. Salzmann).** 1) Hh2, gr., 2) Hd2; 1) ... Sf6, 2) Gxg5f; 1) ... Sc7, 2) Hc2. **Nr. 55 (K. A. L. Kubbel).** 1) g4; uboczne 1) Hb5. **Nr. 56 (M. Havel).** 1) Ge4; 1) ... e6, 2) c8Ht; 1) ... e5, 2) Hb5f, 1) ... Wxd8, 2) cxd8Ht. **Nr. 57 (W. W. Wallis).** 1) Sd3. White — to — play z 2 zamiennymi i 2 dodatkowymi matami. **Nr. 58 (W. Hebelt).** 1) Wb2; uboczne 1) e6. **Nr. 59 (S. Limbach).** 1) Ha8; uboczne 1) Wc3. **Nr. 60 (C. G. Gavrilov).** 1) f8H; uboczne 1) e5f. **Nr. 61 (J. Haring).** 1) Gh3. **Nr. 62 (S. Boros).** 1) e6. Dwa oryginalne i bardzo ciekawe warjanty. **Nr. 63 (A. P. Eerkes).** 1) Ha5; uboczne 1) Gg4f. **Nr. 64 (S. Sobolewski).** 1) Hd4. **Nr. 65 (B. Landau).** 1) We6; dual po 1) ... Sd3. **Nr. 66 (Sz. Krefenbaum).** 1) Gd8. Dobrze pomyślane uwolnienia b. Hetmana. Lekka pozycja. **Nr. 67 (Z. M. Birnow).** 1) Gxd2. Czterokrotne związanie czarnego Gońca, zupełnie nieoczekiwane! Mistrzowska praca. **Nr. 68 (Salardini).** 1) Sb4.

Dual po 1) ... Hc4. **Nr. 69 (H. H. Kamstra)**. 1) We5 gr. 2) Wc5†; 1) ... Ga4† 2) Gxa4, 1) ... Kc6, 2) Wc8†. **Nr. 70 (C. G. Gavrillov)**. 1) Gf8. **Nr. 71 (C. G. Gavrillov)**. 1) Kb1; uboczne 1) Gxe2† i 1) Sxe2. **Nr. 72 (S. Boros)**. 1) Gxa7. Dwa Grimshaw. **Nr. 73 (A. P. Eerkes)**. Hb1. **Nr. 74 (A. P. Eerkes)**. 1) d8H. **Nr. 75 (R. Büchner)**. 1) d6. Grimshaw jako obrona przed podwójnym szachem. **Nr. 76 (J. Haring)**. 1) c4; uboczne 1) e3. Szkoła! **Nr. 77 (S. P. Krjuczów)**. 1) Hb6. Cztery ściśle zespolone gry tematowe z otwarciem linii i przestonami. **Nr. 78 (A. Ellerman)**. 1) Gd3. Dobry tematowy wstęp, pozwalający na 3 kontrszachy. **Nr. 79 (W. Jacobs)**. 1) d6 gr., 2) Hc4; 1) ... Ke4, 2) Hc4†; 1) ... Kc5, 2) Hxe5†; 1) ... e4 2) Kc6. Dobre zadanie tematowe z ładnym trzecim warjantem. **Nr. 80 (M. Adabaszew)**. 1) Kh2. **Nr. 81 (A. Goldstein)**. 1) Wg7, Gxg7, 2) Sa4, Gf8, 3) d6, Gxd6, 4) Sc5, Gxc5, 5) Hxd3×. Goniec, „przyciągnięty” na f8, unicestwia zawadzającego białego piona. **Nr. 82 (S. Boros)**. 1) Gxf3. Dobry węzeł przeston na c5. **Nr. 83 (R. Büchner)**. Intencja 1) Hh6 — nierozwiązalna po 1) ... Wf6; natomiast uboczne 1) Sd4†. **Nr. 84 (A. Ellerman)**. 1) e6. **Nr. 85 (Z. Zilahi)**. Gc2. **Nr. 86 (Fr. Cieślak)**. 1) gxf3. **Nr. 87 (W. A. Lebedow)**, 1) Sxb4.

ROZSTRZYGNĘCIE III KONK. NA ROZWIĄZANIA.

Maximum punktów wynosiło 109.

Zdobyli: J. Fux 93 (208) — nagroda, F. Cieślak 95 (205), W. Jaxa-Rožen 94 (182), L. Kornfeld 82 (166), Fr. Kutschera 73 (158), T. Płaczek 100 (139), J. Zgagowski 14 (14); reszta uczestników „umacnia się na zdobytych pozycjach”: H. Salzman (102), W. Hebelt (67), E. Sutkowski (38), B. Kułakowski (27).

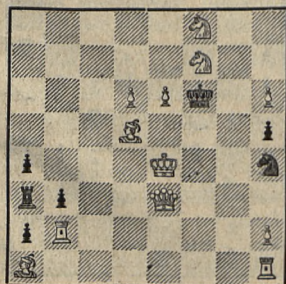
Czwarty konkurs rozwiązaniowy obejmuje Nr. Nr. 7 — 9. Rozwiązania należy przesyłać do 1 listopada r. b.

Przypominamy naszym kompozytorom, że w roku bieżącym mamy w kraju następujące konkursy:

- I. Międzynarodowy konkurs „Wiadomości Szachowych” — 1936 — na dwuchodówki;
- II. Narodowy konkurs „Wiadomości Szachowych” dla początkujących — na dwuchodówki — do 1.XI.1936;
- III. Międzynarodowy konkurs „Warszawskiego Klubu Szachowego” na dwuchodówki — do 1.X.1936;
- IV. Międzynarodowy konkurs „Gazety Polskiej” — 1936 — na trzychodówki.

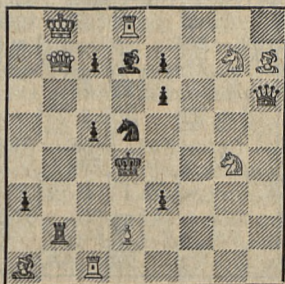
Zadania nagrodzone

Nr. 97. M. Soukup (CSR)
(I n. In mem. W. Pauly 1935)



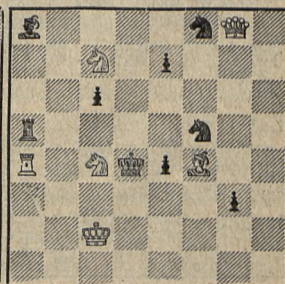
Samomat w 5 posunięciach

Nr. 98. F. Novejarque (Hiszpania)
(I nagr. B. C. F. 1935/36)



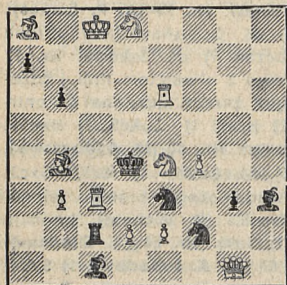
Mat w 2 posunięciach

Nr. 99. E. H. Shaw (Anglia)
(I nagr. B. C. F. 1935/36)



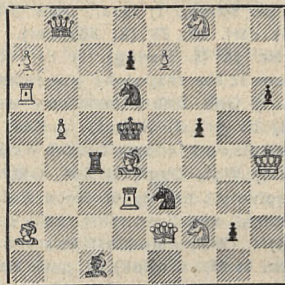
Mat w 3 posunięciach

Nr. 100. T. Czarnecki, Warszawa
(III nagr. B. C. F. 1935/36)



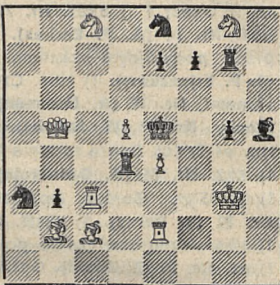
Mat w 2 posunięciach

Nr. 101. O. Stocchi (Włochy)
(I nagr. II Problema 19. 4)



Mat w 2 posunięciach

Nr. 102. J. Fux (Białystok)
(I wzm. zaszc. B. C. M. 1936/1)

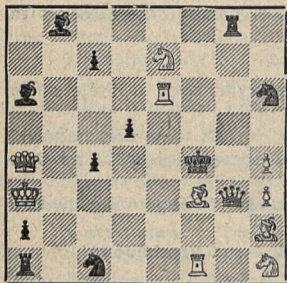


Mat w 2 posunięciach

Nasz konkurs

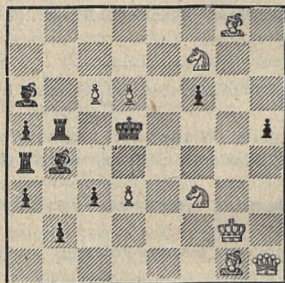
Entries to: Bewerbungen an:
St. Łękański, Warszawa, Wspólna 58 m. 1.

Nr. 103. S. Limbach
Sambor

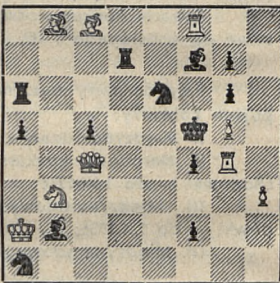


Mat w 2 posunięciach

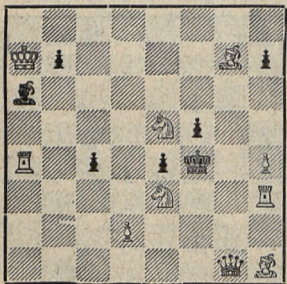
Nr. 104. J. A. Rusek
Komorowice



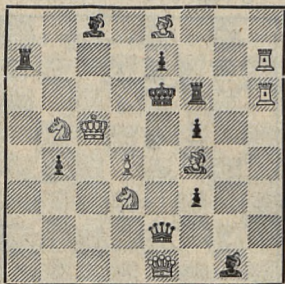
Nr. 105. C. G. Gavrilov
Ismail



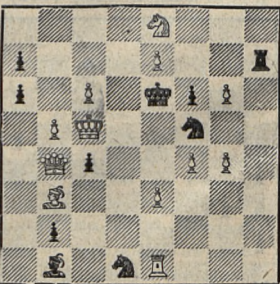
Nr. 106. W. Grzankowski
Toruń



Nr. 107. Fr. Cieślak
Pruszków



Nr. 108. Fr. Cieślak
Pruszków



Mat w 2 posunięciach