

Cena
40 gr.

WIADOMOŚCI SZACHOWE

PRENUMERATA:

Miesięcznie . . . 1 zł.
Rocznie . . . 4 zł.
Zagranicą . . . 6 zł.

WARSZAWSKIEGO OKRĘGOWEGO ZWIĄZKU SZACHOWEGO

ADRES DLA KORESPONDENCJI: Warszawa 1, Wspólna 58 m. 1, KONTO P. K. O. 26320.

Redaktor odp.: Stanisław Łekawski, Warszawa, Wspólna 58 m. 1

K. Plater

Partia Szkocka

Partia szkocka prowadzi często do ciekawych pozycji. Po 1) e2—e4 e7—e5 2) Sg1—f3 Sh8—c6 białe otwierają bez dalszych przygotowań centrum 3) d2—d4. Wiemy z partii hiszpańskiej, że ruch ten jest wtedy silny, gdy czarne zagrały poprzednio d7—d6. Tutaj robi wrażenie przedwczesnego, bo czarne łatwo przeprowadzą d7—d5.

3) ...e5×d4; 4) Sf3×d4. Plan czarnych wynika z poprzedniej uwagi. Żeby wyzyskać równowagę w centrum muszą przeprowadzić d7—d5. Najlepszym przygotowaniem jest 4) ...Sg8—f6 5) Sb1—c3. Modniejsza, chociaż nie tak konsekwentna, jest wymiana na c6 i Gd3. 5) ...Gf8—b4. Obie strony starają się opanować pola d5 i e4.

6) Sd4×c6. Białe nie mają nic lepszego niż przygotowanie Gd3. 6) ...b7×c6. Nie warto bić skoczka na c3, bo dwa gońce białych doszły do głosu 7) Gf1—d3 d7—d5. Czarne osiągnęły swój cel. 8) e4×d5 9) 0—0, 0—0. Partie stoją równo.

Czarne mogą również rozwijać się prowadząc atak na d4 i nie troszcząc się o centrum pionowe np. 1) e4, Gf8—c5, e5; 2) Sf3, Sc6; 3) d4, e d4; Słabsze jest dawniej grywane 4... Hh4? 5. Sf3! bo białe tracą wprawdzie piona, ale zato szybko się rozwijają atakując czarnego hetmana. 5) Gc1—e3, Hd8—f6; 6) c2—c3, Sg8—e7; 7) Sd4—c2. Z pośród wielu możliwych tutaj posunięć, najbardziej utrudnia d7—d5. 7) ...Gc5×e3; 8) Sc2×e3, d7—d6. Białe mają swobodniejszą grę.

GAMBIT SZKOCKI. Przy prawidłowej obronie partii szkockiej czarne mogą łatwo doprowadzić do wyrównania. Trudniejsze jest zadanie w gambicie szkockim, który daje białym świetne szanse na atak. 1) e4, e5; 2) Sf3—Sc6; 3) d4, e×d4; 4) Gf1—c4. Białe rezygnują z odbicia piona, ale zato wypruwadzą ważnego gońca.

4)... Gf8—b4†. Zbyt ryzykowna odpowiedź. 5) c2—c3, d4×c3; 6) 0—0! Słabsze jest 6) b×c3; 6)... d7—d6. Niemal samobójstwem dla czarnych jest t. zw. skompromitowany gambit szkocki: 6).. c×b2? 7) G×b2, bo białe uzyskują decydujący atak. 7) a2—a3, Gb4—c5; 8) b2—b4, Gc5—b6; 9) Hd1—b3. Przewaga w rozwinięciu białych jest więcej warta niż pion.

Czarne wprowadzają ulepszenie w czwartym ruchu: 4)... Gf8—c5! 5) c2—c3, d4×c3. Tu czarne mogą sprowadzić grę do znanego wariantu partii włoskiej: 5)... Sf6; 6) c×d4, Gb4†. Chcąc tego uniknąć białe mogły grać 5) 0—0, d6; 6) c5. 6) Sb1×c3. To posunięcie jest lepsze niż ofiara gońca na f7: 6) G×f7? K×f7; 7) Hd5+ Kf8; 8) H×c5+ He7 i czarne mają przewagę. 6)... d7—d6; 7) Hd1—b3, Hd8—d7; 8) Sc3—d5. Nie do-

puszcza do rozwinięcia czarnego skoczka na f6. 8)... Sg8—e7; 9) Hb3—c3. Za cenę piona białe uzyskaly szanse na atak.

Do bardzo ciekawej pozycji prowadzi 4)... Sg8—f6; 5) 0—0! Jeżeli 5) e5... to, 5)... d5! i czarne otrzymują dobrą partię bez względu na to, czy białe odejdą gońcem na b5, czy zabiją skoczka na f6. 5)... Sf6×e4; 6) Wf1—e1, d7—d5; 7) Gc4×d5, Hd8×d5; 8) Sb1—c3! Białe odbijają swe piony.

Następująca partja ilustruje ważny wariant partji szkockiej. Białe: Mieses. Czarne: Fuchs. 1) e2—e4, e7—e5; 2) Sg1—f3, Sb8—c6; 3) d2—d4, e5×d4; 4) Sf3×d4, Sg8—f6; 5) Sd4×c6. Obok 5) Sc3 bardzo często grywane posunięcie. 5)... b7×c6; 6) Gf1—d3, d7—d5; 7) e4—e5. To posunięcie jest tylko pozornie silne, w rzeczywistości ułatwia przeciwnikowi przygotowanie ataku. 7)... Sf6—g4; 8) Gc1—f4, Gf8—c5; 9) 0—0, g7—g5. Społokniejsze jest 9)... Hh4; 10) Gf4—d2! Jeżeli 10) Gg3? to następuje 10)... h5 z silnym atakiem. 10)... Hd8—e7; 11) Gd2—c5, Ge8—e6; 12) h2—h3 h7—h5!! 13) h3×g4. Lepiej było nie przyjmować ofiary. 13)... h5×g4. 14) g2—g3. Groziło g4—g5; 14)... He7—f8; 15) Kg1—g2, Wh8—h2+!! 16) Kg2×h2, Hf8—h6+; 17) Kh2—g1, Hh6—h3; 18) Gc5—d4. Jedyna obrona przed H×g3+; 19) Kh1—Hh3+; 20) Kg1—g3; 18)... 0—0—0. Oczywiście można było równie dobrze bić gońca na d4; 19) Gd5—h7, Wd8—h8; 20) Hd1—d3. Gc5×d4; 21) Sb1—d2, Wh8×h7. Białe poddały się.

PARTIE

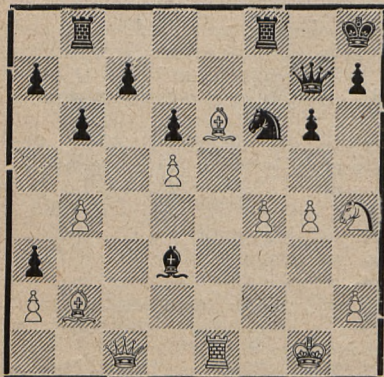
Z TURNIEJU W NOTTINGHAM 1936.

Partia Nr. 154 Pionem Hetmana.
Alechin Alexander

1) d2—d4, Sg8—f6; 2) c2—c4, e7—e6; 3) Sg1—f3, b7—b6; 4) g2—g3, Gc8—b7; 5) Gf1—g2, Gf8—b4f7.

Ten szach nie zyskuje na czasie po odpowiedzi białych (znanej z partii Rubinstein—Vidmar, około 10 lat temu).

6) Sb1—d2, 0—0; 7) 0—0, Gb4×d2.



Zupełnie niepotrzebnie. Rubinstein przeciwko Alechinowi (Semmering 1926) grał 7... d5; 8. a3, Ge7; 9. b4, c5! Alechin przyznał, że jego 7. posunięcie było przedwczesne i polecał gre Nimzowitscha: 7... We8; 8. a3, Gf8. W każdym razie czarny Goniec powinien czekać na wypędzenie.

8) Hd1×d2, d7—d6; 9) b2—b3, Sb8—d7; 10) Gc1—b2, Wa8—b8; 11) Wa1—d1, Sf6—e4.

Alechin uważa za rozsądniejsze 11... He7.

12) Hd2—c3, f7—f5; 13) d4—d5, e6×d5.

Nie 13... e5; 14. Sh4, Se—c5; 15. b4, Sa6 i Skoczek został usunięty z gry.

14) c4×d5, Sd7—f6; 15) Sf3—h4, Hd8—d7.

Nie 15... S×d5; 16. W×d5, G×d5. 17. Hd4! ani 15... G×d5; 16. G×f6.

16) Gg2—h3, g7—g6.

Jeśli 16... S×d5 to 17. H×e4!

17) f2—f3, Se4—c5; 18) He5—g5, Hd7—g7; 19) b3—b4, Sc5—d7.

Pozycja czarnych jest tak zła, że nie pogorszyłoby jej 19... Sa4; 20.

Ga1, Ga6 i 21.. Wb—e8. Skoczek na d7 w dalszym ciągu potrzebuje pomocy.

20) e2—e4, Sf6×e4.

Po 20... f×e, 21. G×d7!

21) Hg5—c1, Se4—f6; 22) Gh3×f5, Kg8—h8.

Na 22... g×f5? 23. S×f5 Hh8; 24. Sh6† i t. d.

23) Gf5—e6, Gb7—a6; 24) Wf1—e1, Sd7—e5; 25) f3—f4, Se5—d5; 26) Wd1×d3, Ga6×d3; 27) g3—g4.

patrz diagram.

Czarne poddały się.

(Uwagi J. H. Blake w/g British Chess Magazine).

Za powyższą partię Alechin otrzymał specjalną nagrodę (za najlepszy atak na Króla).

Partia Nr. 155

Lasker

Pionem Hetmana.

Botwinnik

1) d4, Sf6; 2) e4, g6; 3) Sc3, d5; 4) Sf3, Gg7; 5) Gg5, Se4; 6) c×d, S×g5; 7) S×g5, e6; 8) Sf3, e×d; 9) e5, 0—0; 10) Ge2, c6; 11) 0—0, He7; 12) a3, Ge6; 13) We1, Sd7; 14) Se1, Sb6; 15) Sd3, Wa—d8; 16) Sc5, Gc8; 17) b4, Sc4; 18) Sb1, b6; 19) Sb3, Ga6; 20) We1, We8; 21) Sb1—d2, b5; 22) Wa1, Gc8; 23) Gf1, Hd6; 24) Sc5, We7; 25) Sd—b3, Wd—e8; 26) He1, f5; 27) Sd5, g5; 28) He3, f4; 29) e×f, g×f; 30) W×e7, W×e7; 31) a4, a6; 32) a×b, a×b; 33) Wa8, We8; 34) He1, Wf8; 35) Hd1, Gf5; 36) W×f8†, G×f8; 37) Hh5, Hg6; 38) H×g6†, h×g6; 39) S×f4, G×b4; 40) Gd3, Sd2; 41) S×d2, G×d2; 42) G×f5, g×f5; 43) Sd3, Gc3; 44) Kf1. Remis.

Partia Nr. 156

Fine

Holenderska.

Bogoljubow

1) d4, f5; 2) g3, Sf6; 3) Gg2, e6; 4) Sf3, Ge7; 5) 0—0, 0—0; 6) e4, d6; 7) Sc3, He8; 8) He2, Sc6; 9) d5, Sb4; 10) Hb3, Sa6; 11) d×e, Sc5; 12) He2, G×e6; 13) b5, Hh5; 14) Sd4, Gc8; 15) b4, Sa6; 16) Wb1, Kh8; 17) Sd5, Hf7; 18) b5, Sc5; 19) S×c7, Wb8; 20) Sd5, Se6; 21) S×f5, S×d5; 22) c×d5, Sg5; 23) S×d6, G×d6; 24) G×g5, Gd7; 25) e4, Hh5; 26) Ge3, Wf5; 27) Wb5, Wb—f8; 28) Ge5, W×b5; 29) G×d6, Wf6; 30) a×b3, W×d6; 31) He7, Wh6; 32) Hb8†, Ge8; 33) g4, Hf7; 34) We1, Kg8; 35) We7, Hf8; 36) We8 — czarne poddały się.

Partia Nr. 157

Capablanca

Gambit Hetmana.

Euwe.

1) d4, d5; 2) e4, c6; 3) Sf3, Sf6; 4) Sc3, d×e; 5) a4, Gf5; 6) e5, e6; 7) G×c4, Gb4; 8) 0—0, 0—0; 9) Se5, c5; 10) Sa2, Ga5; 11) d×c, H×d1; 12) W×d1, Ge2; 13) Wd4, Gc7; 14) Sf3, Sc6; 15) Wd2, Gg6; 16) b4, a5; 17) b5, Se5; 18) S×e5, G×e5; 19) Gb2, Se4; 20) We2, G×b2; 21) W×b2, S×c5; 22) Sc1 — remis.

Partia Nr. 158

Rzeszewski

Holenderska.

Botwinnik

1) d4, e6; 2) Sf3, f5; 3) g3, Sf6; 4) Gg2, Ge7; 5) 0—0, 0—0; 6) e4, d5; 7) Sc3, c6; 8) Wb1, He8; 9) c5, Hh5; 10) b4, Se4; 11) He2, Sd7; 12) b5, Gf6; 13) Gf4, He8; 14) Ge7, Wf2; 15) Ga5, e5; 16) e3, S×c5; 17) G×c5, e4; 18) Sd2, Sf8; 19) f5, c×b; 20) f×e, d×e; 21) d5, G×c3; 22) H×c3, Gd7; 23) Sb5, Wc8; 24) g4, g6; 25) Hd4, He7; 26) We1, Ge8; 27) Wf4, Wd8; 28) We—f1, Hd7; 29) g×f, g×f; 30) Gh3, H×d5; 31) W×f5, H×d4; 32) S×d4, Wg7†; 33) Kh1, Gd7; 34) Wh5, G×h3; 35) W×h3, Wg5; 36) Sf5, Wd7; 37) Wh4, Wc7; 38) Sh6†, Kg7; 39) Sf5†, Kg8; 40) Sh6†, Kg7; 41) Sf5† — remis.

Z TURNIEJU Im. TREBITSCHA 1936.

Partia Nr. 159.

H. Friedmann.

Indyjska.

Fuss.

1) d4, Sf6 ;2) e4, e6; 3) Sc5, Gb4; Hc2, c5; Sf5, Sc6; 6) e5; c×d; 7) e×d, d5; 8) a3, G×c5, 9) b×c5, Hc7; 10) Gd5, d×e; 11) G×c4, 0—0, 12) 0—0; e5; 13) Gg5, Gg4; 14) G×f6, g×f6; 15) d×e5, G×f3; 16) g×f, S×e5; 17) Gd5, Wa—d8; 18) Hb5, Kh8; 19) Kh1, Hc5; 20) Wa—d1, Wg8; 21) e4, b6; 22) Hc2, Wg7; 23) Hf5, S×c4; 24) H×f6, Hd6; 25) Hh4, Se5; 26) Gb5, Sd5; 27) Gc2, Wd—g8; 28) G×d5, H×a5; 29) Hf6, Ha2; 30) G×h7, He6; 31) H×e6, f×e; 32) G×g8. Czarne poddały się.

Z TURNIEJU W AMSTERDAMIE 1936.

Partia Nr. 160

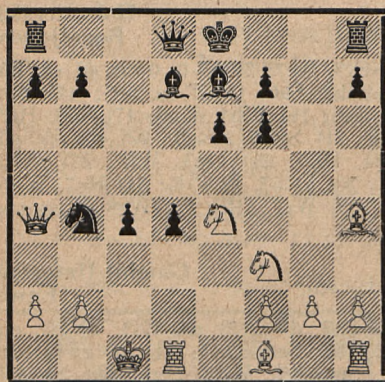
Gambit Hetmana.

Fine

Grünfeld

1) d2—d4, d7—d5; 2) Sg1—f3, Sg8—f6; 3) c2—c4, e7—e6; 4) Sb1—c5, d5×c4; 5) e2—e4.

Spór o wyższość tego posunięcia nad 5. e2—e3 nie został dotąd rozstrzygnięty.



5) ... Gf8—b4; 6) Gc1—g5, e7—c5; Czarne tracą figurę za 3 piony.

7) e4—e5, c5×d4; 8) Hd1—a4†, Sb8—c6; 9) 0—0—0! Gc8—d7; 10) Sc5—e4, Gb4—e7; 11) e5×f6, g7×f6; 12) Gg5—h4, Sc6—b4.

Niezwykle bojowa partia! Następujące posunięcie białych jest niespodzianką, choć i po 13. S×f6, G×f6 14. H×b4 pozycja czarnych była by trudna. Patrz diagram.

13) Ha4×b4! Ge7×b4; 14) Se4×f6†, Ke8—f8; 15) Wd1×d4!

Po 15. S×h7 †? W×h7. 16. G×d8, W×d8 — czarne mają lepszą partię.
15) ... Hd8—a5; 16) Sf6×d7†, Kf8—e8.

Oczywiście nie 16... Kg7? 17. Wg4† z nieuknionym matem: 17... Kh6; 18. Gg5†, Kh5 (18... Kg7; 19. Gf6†) 19. Se5, H×e5; 20. S×e5.

17) Sd7—f6†, Ke8—f8; 18) Gf1×c4, Wa8—c8; 19) Kc1—b1, h7—h5; 20. Wh1—d1, Gb4—e7; 21) Sd7†.

Groziło 21... G×f6; 22. G×f6, Hf5†.

21) ... Kf8—e8; 22) Gh4—g3, Wh8—g8; 23) h2—h3, Wg8—g7; 24) a2—a5, b7—b5; 25) Gc4—b5, b5—b4 26) a5×b4, Ge7×b4; 27) Gg3—e5, Wg7×g2; 28) Wd4×b4.

Gdyby białe zagrały 27. W×b4, to 27... W×g5.

28) ... Ha5×b4; 29) Sf6†, Ke7; 30) Wd7†, Kf8; 31) Gdb†, H×d6; 32) Wd7×d6, Wg2×f2; 33) Wd6—d3, Kf8—e7; 34) Sf6×h5, Wf2—f1†; 35) Gb3—d1.

Po 35. Ka2 czarne zdobywały figurę przez 35... Wc5.

35) ... Wc5—g8; 36) Sf3—d4, e6—e5.

Groziło 37) Sc6 i 38) Wd8 mat.

37) Sd4—c6†, Ke7—e6; 38) Kb1—a2, Wf1×d1.

Czarne zdobywają 2 figury za Wieżę, ale... zmuszone do tego. Groziło Gb3† lub Gg4†.

39) Wd5×d1, Wg8—g5; 40) Sh5—f4†.

Nawet ginąc Skoczek szkodzi czarnym.

40) ... e5×f4; 41) Sc6—d4†, Ke6—f6; 42) Wd1—f1, Wg5—a5†; 43) Ka2—b1,

Wa5—a4; 44) Sd4—f5, Wa4—e4; 45) Wf1—e1, We4—e6.

Po wymianie *Wież* partia jest beznadziejna. Nastąpiło:

46) W×e6†, f×e6; 47) Kc2, e5; 48) Kd3, Kf5; 49) Sd2, Kg5; 50) Ke4, Kh4; 51) K×e5, K×h5; 52) K×f4.

Czarne poddały się.

Z MISTRZOSTW MOSKWY 1936.

Partia Nr. 161.
M. Judowicz.

Francuska.
Alatorcew.

1) e4, e6; 2) d4, d5; 3) Sd2, Sf6; 4) e5, Sf—d7; 5) Gd5, e5; 6) e3, Sc6; 7) Se2, Hb6; 8) Sf3, f6; 9) e×f, S×f6; 10) 0—0, Gd6; 11) Sf4, 0—0; 12) We1, We8; 13) Sg5, G×f4; 14) G×f4, h6; 15) Sf5, H×b2; 16) d×c, H×c5; 17) Wc1, Hb4; 18) Gd6, Se4; 19) G×e4, d×e; 20) Sc5, S×e5; 21) G×e5; Hb 5; 22) W×e4, We7 23) Wg4, He8; 24) Wc5, Gd7; 25) We—g5, g7—g5; 26) h4, Gc6; 27) h×g, h5; 28) Wh4, Wd8; 29) H×h5, H×h5; 30) W×h5, Wh7; 31) W×h7, K×h7; 32) g6, Kh6; 33) g7, Wg8; 34) Gd6, Kh7; 35) Gf8. Czarne poddały się.

Z MISTRZOSTW DANII (GLOSTRUP 1936).

Partia Nr. 162
Jens Enevoldsen.

Indyjska.
Karl Poulsen

1) d4, Sf6; 2) Sf5, e6; 3) c4, Gb4†; 4) Sd2, e5; 5) a3, Ha5; 6) Wb1 G×d2†; 7) JG×d2, Hc7; 8) d×c, H×c5; 9) e3, Sc6; 10) b4, Hf5; 11) b5, Se5; 12) Gb4, d5; 13) Ge2, d×c; 14) S×e5, H×e5; 15) G×e4, Sd5; 16) G×d5, H×d5; 17) Hg4, Hf5; 18) H×g7, H×b1†; 19) Kd2, Ha2†; 20, Kc1, Hc4†; 21) Kb2, He2†; 22) Ka1, a5; 23) H×h8†, Kd7; 24) Hd4†, Ke8; 25) Gd6, e5; 26) Hh4. Czarne poddały się.

Z TURNIEJU W FILADELFI 1936.

Partia Nr. 163

Indyjska.

A. W. Dake

Stolcenberg

1) d2—d4, Sg8—f6; 2) Sg1—f5, e7—e6; 3) c2—c4, Gf8—b4†; 4) Ge1—d2, Hds—e7; 5) g2—g3, b7—b6; 6) Gf1—g2, Gc8—b7; 7) 0—0, Gb4×d2; 8) Hd1×d2, 0—0; 9) Sb1—c3, Sf6—e4.

W tej pozycji (czarny Hetman na e7 zamiast na d8) posunięcie to jest tylko pozornie dobre. Lepsze było 9... d6; 10. Hc2, c5 i t. d.

10) Se3×e4, Gb7×e4; 11) Hd2—f4. *Nomość.*

11) ... d7—d5; 12) Wa1—c1, c7—c5. *Należało grać 12... Sa6.*

13) c4×d5, e6×d5. 14) d4×c5, b6×c5; 15) Hf4—e5! Sb8—d7.

Na 15... d4? 16. S×d4.

16) Sf5—d2, He7—e6.

Jedyna obrona przeciw podwójnej groźbie 17. f5 i 17. S×e4.

17) Sd2×e4, d5×e4.

Z nadzieją odzyskania piona po 18. G×e4, Wa—e8, lub dobrej partii po 18. H×e4, H×a2; 19. H×a8, W×a8; 20. G×a8, H×b2.

18)b2—b5, Wa8—e8; 19) Wf1—d1, f7—f5; 20) He3—f4!

Decydujące o wygranej zajęcie pól d6 i c7. Grozi 21. Hc7.

20)... We8—c8; 21) g3—g4!

Piękne posunięcie! Czarne są zmuszone do dalszego osłabienia swej pozycji. Po 21... f×g; 22. H×e4, H×e4; 23. G×e4, Sf6; 24. Gf5, Wc6; 25. Wc2, g6; 26. Gd3, Wf—c8; 27. Wd—c1 i pion c5 pada.

21)...g7—g6; 22) g4×f5, g6×f5; 23) Wdl—d6, He6—e7; 24) Gg2×e4! Sd7—e5; 25) Ge4—d5†, Kg8—h8; 26) Wd6—e6, He7—g7†; 27) Kgi—h1, Wc8—e8; 28) We6×e8, Wf8×e8 29) Wc1—g1, Se5—g6; 30) Hf4×f5, We8—f8; 31) Hf5—h5, Wf8×f2; 32) Gd5—e4, Wf2—f6.

Spodziewając się szans na remis po 33. G×g6, Hb7†! 23. e4, W×g6; 35 He5† (lub 35. W×g6; H×e4†; 36. Kg1, H×g6†, albo 36. Wg2, He1† — wieczny szach) 35... Kg8.

33) Wg1×g6, Hg7—f7; 34) Wg6—g5, Wf6—f1†; Kh1—g2, Wf1—f2†; 36) Kg2—h3, Hf7×h5†; 37) W×h5. *Czarne poddały się.*
Uwagi w/g Revista Rom de Sah).

Z MECZU ELISKASES—SPIELMANN (Semmering 1936).

Partia Nr. 164

Indyjska.

Spielmann

Eliskases

1) d4, Sf6; 2) Sf3, b6.

Charakterystyczne dla stylu gry oby mistrzów: Eliskases lubi partię indyjską, a Spielmann na 1. d4 odpowiada 1... d5.

3) e3, Gb7; 4) Sb—d2, e6; 5) Gd3, c5; 6) c3, Sc6; 7) 0—0, Hc7.

Lepsze było 7... Ge7; 8. e4, c×d! 9. S×d4, 0—0; 10. He2, Se5; 11. Gc2, Hc8 — czarne mogły zaoszczędzić tempo.

8) He2, Ge7; 9) e4, c×d! 10) S×d4, Se5; 11) Gc2, Hc8; 12) a4! Sc6; 13) Sd2—f3, S×d4; 14) S×d4, d6; 15) a5, b×a; 16. e5?

Początek nerwowego ataku; należało grać 16. Ga4†!

16)... d×e; 17) H×e5, 0—0; 18) Sf5.

Dalszy ciąg zlej awantury.

18)... e×f5; 19) H×e7, Hc6; 20) f5, Wf—e8; 21) Ha5, Ga6!

Zdobywa jakość i partię.

22) Ha4, Hb6†.

Mocniejsze było 22... Gb5!

23) Hd4, G×f1; 24) H×b6, a×b6; 25) K×f1, Wa—d8; 26) Kf2, We5; 27) Gf4, We—d5; 28) We1, We8; 29) Wb1, Sh5; 30) Ge1, We—d5; 31) Gd5, We1.

Białe poddały się. Po 32. Gf1, Wd1; 33. Ge2, Wh1; 34. h3, Sg3! 35. Gd3, We8—e1; 36. K×g3, W×c1; 37. W×c1, W×c1; 38. G×f5, Wd1 i wygrywa.

(Uwagi w/g Oesterreichische Schztg).

KRONIKA

Krajowa

WARSZAWA. — W drugiej połowie listopada 1936 roku rozpoczął się w Warszawie Ogólno-Akademicki Turniej Szachowy o mistrzostwo Fundacji „Domy Akademickie”. Pierwsza impreza o podobnym charakterze miała już miejsce w 1934 r. również w Warszawie. Wtedy to powstaje Akademicka Sekcja Szachowa, która z braku odpowiednich funduszy utrzymuje się przy A. Z. S. Lecz działalność organizacji wkrótce zamiera i dopiero z początkiem ubiegłego roku daje się zauważyć wzmożona aktywność, dzięki wysiłkom nielicznych jednostek, zwłaszcza p. Stanisława Makowskiego. Sekcja Szachowa poczyniła gromadzić bibliotekę, uzyskuje własny dział w „Biuletynach Domów Akademickich”, wreszcie organizuje turniej ogólno-akademicki. Fakt ten należy powitać z wielkim uznaniem, jako widomy objaw rozwoju życia szachowego wśród młodzieży akademickiej w Warszawie.

Rozgrywki turniejowe odbywają się w środy i piątki o godz. 20,15 w sali balowej Domów Akademickich. Uczestniczy w nich 32-u słuchaczy wyższych zakładów naukowych w Warszawie, między innymi zaś bierze udział mistrzyni Polski i wice-mistrzyni świata mag. Regina Gerlecka.

W początkach grudnia — wskutek zamknięcia niektórych uczelni — turniej został przerwany, przyczym wznowienie jego nastąpi około 15-go stycznia 1937 roku.

WARSZAWA. — Dorocznym zwyczajem Warszawski Klub Szachowy zorganizował gwiazdkowy „błyskawiczny” turniej — handicap z udziałem 16 graczy. Do grupy finałowej zakwalifikowali się: dr. Kohn, Kremer, Pogorieli, Młynek, Zajdenberg, Jagielski i Sternfeld. Pierwszą nagrodę zdobył Zajdenberg — 8 (z 12-tu). 2) i 3) dr. Kohn i Pogorieli po 7, 4) i 5) Kremer i Jagielski po 6.

BIAŁYSTOK. — W czasie od 8 listopada do 6 grudnia 1936 r. został rozegrany w Białymstoku turniej szachowy o drużynowe mistrzostwo miasta pod protektoratem Prezydenta Miasta p. Seweryna Nowakowskiego.

Uroczyste otwarcie turnieju odbyło się w sali Rady Miejskiej przy udziale przedstawicieli Zarządu Miejskiego, organizacyj, prasy i licznie zebranych amatorów gry królewskiej.

W imieniu p. Prezydenta Miasta zagaił akademię poprzedzającą otwarcie turnieju p. mag. M. Goławski, nacz. Wydziału Kultury i Oświaty Zarządu Miejskiego, który po powitaniu zebranych zaprosił do prezydium przedstawicieli organizacyj: p.p. nacz. Dąbrowskiego (P.P.W.) inż. Kowalewskiego (KPW), prezesa Klubu Szachowego D. Lernerera, wiceprezesa K. Sz. — Ch. Emanuela, red. Monczewskiego (Dziennika Białostocki) red. Goldmana (Unzer Leb) i O. Sokolskiego, inicjatora turnieju.

Mag. M. Goławski jako przewodniczący Komitetu Organizacyjnego wygłasza przemówienie, w którym podnosi konieczność zorganizowania turniejów międzyklubowych jak również międzyszkolnych i wzywa obecnych do wyteźnionej pracy celem podniesienia gry szachowej na tubej-szym terenie.

Następnie zabiera głos p. I. Babkes (wicemistrz szachowy m. Białegostoku) i wygłasza przepiękny referat o grze królewskiej. Referat został wysłuchany przez obecnych z wielkim zainteresowaniem i po zostawił niezapomniane wrażenie.

Po dokonaniu wspólnej fotografii — kierownik turnieju p. W. Radziuk odczytał nadesłane telegramy gratulacyjne z Łódzkiego i Grodzieńskiego T-wa Zwol. Gry Szachowej i zarządził losowanie.

Przed kier. turnieju ustawiły się drużyny szachowe z kapitanami drużyn na czele w następującym składzie:

Klub Szachowy: kpt.: Olian, Kurianski, Goldsztejn, Byszko, Rozenbaum, Przetycki rez.: Jankowicz.

Związek Zawodowy Pracowników Miejskich: kpt.: Kitszel, Samkiewicz, Ludertowicz, Wilczyński, Godyński, Giednoyc rez.: Matejczyk.

Podoficerowie: kpt.: por. Perluc z-ca kpt.: st. sierż. Karzewski, st. sierż. Jaskółka, plut. Modzelewski, kpr. Kobielnik, sierż. Krakowski, st. sierż. Śnieżek, rez.: sierż. Popoń.

Pocztowe Przysposobienie Wojskowe: kpt.: Łukaszewicz, Burandt, Puchalski, Zaremba, Szwarc, Kondraciuk, rez.: Pogorzelski.

**Zwerbuj nowego abonenta,
a przyczynisz się do rozwoju pisma.**

Kolejowe Przysposobienie Wojskowe: kpt.: Kowalewski, Radziszewski, Nurkowski, Gański, Juchnicki, Litwińczak, rez.: Cylwik.

Stowarzyszenie Urzędników Skarbowych: kpt.: nacz. Musiałkowski, nacz. Iwanicki, Puchnowski, Pawłowski, Hofman, Kreczmer, rez.: Zawadzki.

Związek Zawodowy Robotników Przemysłu Włókienniczego: kpt.: Nowodworski, Sud, Wolczyk, Lilberman, Mordecki, Lew, rez.: Knyszyński.

Towarzystwo Esperantystów: kpt.: Babkes, dr. Danter, Nasielski, Grotkiewicz, Bramson, Peński, rez.: Brakier.

Po przeprowadzeniu losowania p. mag. M. Goławski przeciął białoczerwoną wstęgę i gra o tytuł mistrza drużynowego miasta rozpoczęła się.

W ostatecznej punktacji I-sze miejsce i tytuł mistrza drużynowego miasta Białegostoku zdobyła drużyna Klubu Szachowego uzyskując 31,5 punktów na 35 możliwych. II—T-wo Esperantystów — 24,5 III — Zw. Zaw. Robotników — 18,5. IV — Pocztowe Przysposobienie Wojskowe — 17, V. — Kolejowe Przysposobienie Wojskowe — 15,5 VI. — Stowarzyszenie Urzędników Skarbowych — 15. VII. — Podoficerowie — 14. VIII. — Związek Zaw. Pracowników Miejskich — 4.

Na zakończenie turnieju odbyło się dnia 6 grudnia 1936 r. uroczyste zamknięcie turnieju w salach Podoficerskiego Kasyna Garnizonowego.

W reprezentacyjnej sali Kasyna Podoficerskiego zebrali się przedstawiciele Zarządu Miejskiego, organizacyj biorących udział w turnieju i zawodnicy.

Kierownik turnieju p. W. Radziuk odczytał wyniki, poczem zabrał głos p. mag. M. Goławski i dziękując Komitetowi za przeprowadzenie turnieju wręczył prezesowi Klubu Szachowego p. Dr. Lernerowi puchar ufundowany przez Pana Prezydenta Miasta jako nagrodę przechodnią dla zwycięskiej drużyny.

Po rozdaniu nagród i dyplomów poszczególnym drużynom urządzono bankiet dla uczestników turnieju.

Warto przy tym zaznaczyć, że dzięki staraniom Komitetu Organizacyjnego oraz kierownictwa turnieju impreza powyższa wszechstronnie się udała i będzie początkiem dalszej systematycznej działalności szachowej na tutejszym terenie.

Kierownictwo turnieju spoczywało w sprawnych rękach p. W. Radziuka.

W końcu zaznaczamy, że powyższa impreza wywołała wielkie zainteresowanie w sferach amatorów gry królewskiej i była bardzo licznie odwiedzana.

W myśl regulaminu opracowanego przez Komitet Organizacyjny następny turniej szachowy o drużynowe mistrzostwo miasta Białegostoku odbędzie się w listopadzie 1937 roku i będzie zorganizowany przez zdobywcę pucharu przechodniego drużynę Klubu Szachowego.

Uczestnicy turnieju za pośrednictwem „W. Sz.” składają najserdeczniejsze podziękowanie Prezydentowi Miasta p. Sewerynowi Nowakowskiemu za łaskawe objęcie protektoratu nad turniejem i ufundowanie Nagrody Przechodniej jak również p. mag. M. Goławskiemu, nacz. Wydz. Kultury i Oświaty za udzielenie łaskawej pomocy przy przeprowadzeniu tej imprezy.

W dniu 14 grudnia r.b., na skutek zaproszenia Poczтового Przy sposobienia Wojskowego wicemistrza m. Białegostoku p. I. Babkes wygłosił referat o teorii szachowej i rozegrał seans symultanowy w świetlicy P.P.W. na 12 szachownicach z wynikiem wygranych 11 remis 1 z p. E. Burandtem.

CHEŁM LUBELSKI. — „Polski Klub Społeczny“ dzięki inicjatywie Prezesa p. A. Zińskiego i p. ppulk. Chylewskiego, oraz ofiarnej pracy w Komitecie turniejowym p. Orusztowskiego zorganizował i przeprowadził turniej szachowy o mistrzostwo m. Chełmna na rok 1936. Do rozgrywek zgłosiło się 18 szachistów. Po zaciętej walce i wielu emocjach wynik turnieju brzmi następująco: 1) i 2) — S. Czerniaków i F. Obolowski (b. mistrz Lublina) po 10 p., 3) L. Młynik 9, 4) i 5) — Zicher i Melamed po 8, 6) i 7) Guinand i dr. Maas po 7. Na wyróżnienie zasługuje zajęcie 9 miejsca przez p. Sarbinowską, której gra stwarza możliwości udziału w przyszłych kobiecych turniejach o mistrzostwo Polski. — Po przeprowadzeniu dodatkowych rozgrywek tytuł mistrza m. Chełmna zdobył p. S. Czerniakow.

KRAKÓW. — Dn. 1.XI 1936 r. odbyło się z okazji otwarcia nowego lokalu Tow. Miłośników Gry Szachowej im. J. Dominika, pierwsze międzyokręgowe spotkanie Kraków — Śląsk o puchar inż. Żukowskiego. Zawody skończyły się porażką Krakowa w stosunku 5:6 przy trzech partjach niedokończonych.

W myśl regulaminu niedokończone partie odesłano do oceny Polskiemu Związkowi Szachowemu, który jedną partję uznał za wygraną dla Śląska, a dwie za remisowe. Wobec tego ostateczny wynik brzmi 8:6 dla Śląska.

ŁÓDŹ. Turniej, który odbył się w czasie Świąt Bożego Narodzenia z udziałem graczy warszawskich, dał wyniki następujące: I—II—III P. Frydmann, Appel i Gersentfeld po 5, — IV — Regedziński 4, V—VI(!) — Najdorf i A. Frydman po 3½, VII — Kolski 2, VIII — Szpiro 0 pkt.

Z a g r a n i c z n a

MOSKWA. Turniej o mistrzostwo miasta przyniósł wyniki: I—II Alatorcew i Kam, III—IV—V Belawenetz, Czistakow i Judowicz.

UTRECHT. Mistrzostwo kobiece Holandii zdobyła Roodzant (5½ pkt. z 8)

TEL AVIV. Między 30.IX. a 10.X. rozegrano turniej o mistrzostwo Palestyny. Wyniki: I — Czerniak 8½, II—III Blass i Foerder po 6½, IV—V Łabuński i Kleinstein po 6, VI Dobkin 5½.

JASSY. W małym turnieju drużynowym zwyciężyli Ichim i Kapuściński — po 4; Trojanowski 3, Kendro 1.

**Żądajcie by kluby, zrzeszenia, kasyna, świetlice
abonowały „Wiadomości Szachowe“**

HEI SINKI. Rezultaty turnieju międzynarodowego: Petrow 7, Böök i Stoltz 6½, Gauffin i Salo 5½, Krogius 4½, Rasmussen 4, Solin i Czepurnow 2½, Candelin 1½.

SEMMERING. Rozegrany tu między 1—12 grudnia mecz Eliskases — Spielmann, przyniósł zwycięstwo pierwszemu +2,—1,=7. Jak podaje „Oesterreichische Schachg.“ mecz nie stał na wysokim poziomie — zwłaszcza Spielmann grał słabo.

Z T E R E N U W O Z S z .

TURNIEJE DRUŻYNOWE WOZSZ. — W turniejach drużynowych WOZSZ kl. A i B biorą udział następujące drużyny: Klasa A — 1) „Rembertów“ 2) Min. Rolnictwa, 3) Skarbowcy, 4) Tramwaje, 5) Podoficerowie, 6) „Jedność“, 7) W. T. Zw. G. Sz., 8) YMCA, 9) PKO., 10) Pruszków, 11) Monopol Tytoniowy, 12) „Hatechijah“. — Klasa B — 1) PPW, 2) KPW, 3) YMCA, 4) Koło Pań, 5) Hatechijah 6) „Okęcie“, 7) FDA (Seksja Szachowa „Fundacji Domów Akademickich“), 8) „Fort Bema“, 9) OMP. — Mińsk Maz.; 10) „Laur 29“, 11) Zbrojownia 2, 12) CWS, 13) „Rembertów“. — Kolejność podajemy wg. wyników losowania. — Zaznaczyć należy, że do rozgrywek w kl. A zostali zgłoszeni gracze takiej miary, jak: H. Friedman, Najdorf, inż. Piltz, D. Przepiórka, Wojciechowski.

SYMULTAN MISTRZA PRZEPIÓRKI, na 29 szachownicach, który odbył się w dniu 7 b.m. z okazji otwarcia sezonu WOZSZ, dał następujące wyniki: +20, —6, =3. — Wygrali pp.: mec. Grynberg, Manczarski, Nawrocki, Petz, Radzikowski i inż. Tarkowski. Zremisowali p. S. Markowski, Waśniewski i Wiśniewski.

SPROSTOWANIE — W zeszycie 12/1936 „W. Sz.“ str. 169 wkraśli się omyłki drukarskie w tekście: Zarząd: Prezes p. St. Siarkiewicz (zamiast St. Stankiewicz) opuszczono nazwisko p. Wierzbickiego (Fort Bema), który jest Zastępcą Sekretarza WOZSZ.

Sąd Rozjemczy: p. B. Domosławski (WTZGSz.) — (zamiast B. Domański) p. Wichliński (CWS) — (zamiast — Wilchliński).

Za omyłki Redakcja przeprosza wżej wymienione osoby.

WIELKI SUKCES SZACHISTEK WARSZAWSKICH.

W niedzielę dnia 10 b.m. na terenie Klubu Tow. Sport. Prac. Ubezpiecz. Społ. „Laur 29“. Z inicjatywy p. J. Adamczewskiego, odbył się towarzyski mecz szachowy, na 10 szachownicach, między drużynami: Koło Szachowe Pań przy W. O. Z. Sz. i Klubem Szachowym „Laur 29“. W spotkaniu tym Panie, wygrały mecz w stosunku 6½ do 3½.

Skład drużyn i poszczególne wyniki przedstawiają się następująco

1. Gerlecka 1—0 Zacharczuk; 2. dr. Hermanowa 1—0 Waśniewski;
3. Osterczy ½—½ Stelmaszczyk; 4. Faystowa 1—0 Grzegorzewski;
5. Bulhakówna 1—0 Kramodębski; 6. Manczarska 0—1 Rozdziałewski;
7. Borowiczanka 1—0 Koziorowski; 8. Tomaszewska 1—0 Andrysiewicz;
9. Niciakowa 0—1 Adamczewski; 10. Pawłowska 0—1 Krasoń;

GIMN. IM. BATOREGO. — Koło szachowe, liczące kilkudziesięciu członków, zorganizowało III oficjalny turniej o mistrzostwo szkoły, przy udziale uprzednio wyeliminowanych zawodników. Wyniki: 1) A. Pytlakowski — 17 (z 18), 2) Gawlikowski — 14, 3) Winkler — 12½. Przebieg turnieju budził duże zainteresowanie i był doskonałym treningiem do turnieju międzyszkolnego, który odbędzie się w pierwszym kwartale b. r.

DZIAŁ ZADAŃ

Rozstrzygnięcie

II Międzynarodowego Konkursu na dwuchodówki, Warszawskiego Klubu Szachowego.

Na konkurs wpłynęło 49 zadań 25 autorów. Z Polski nadesłano 13 zadań 7 autorów, z zagranicy — 36 zadań 18 autorów, a mianowicie z Niemiec — 10 zadań 5 autorów, z Holandii — 10 zadań 3 autorów, z Włoch — 9 zadań 4 autorów, z Węgier — 3 zadania 2 autorów, wreszcie z Danii, Francji, Hiszpanii i Rosji po jednym zadaniu. Obowiązki sędziów konkursu objąć raczyli p.p.: Dr. A. Chicco z Genui i M. Wróbel z Warszawy. Z pośród nadesłanych 49 zadań aż 21 zadań odpadło bądź z powodu niepoprawności, bądź z powodu amfycypacji.

OGÓLNA CHARAKTERYSTYKA KONKURSU.

Konkurs nie przyniósł żadnych nowych zdobyczy zarówno w dziedzinie pomysłu jak i wykonania. Nie nadesłano żadnej kompozycji naprawdę oryginalnej, większość prac nie odbiegała od szablonu. Blisko połowa zadań okazała się niepoprawna lub została odrzuconą ze względu na podobieństwo z dawniejszymi kompozycjami. Natomiast jako cechę charakterystyczną konkursu uznać trzeba pojawienie się zadań z rozsada; nadmienić należy, że autorzy nie udawadniają analizą, że rozsada jest dopuszczalna. Zadania te jednak nie wniosły żadnego nowego motywu strategicznego.

Marjan Wróbel.

KOMENTARZE SĘDZIOWSKIE.

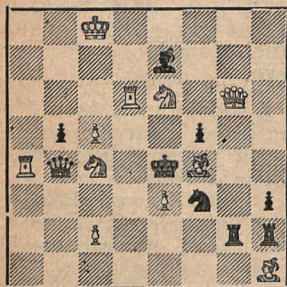
1—2 nagr. *ex aequo* (G. Mentasti). Dobre zadanie, przedstawiające unikanie duali przez przewencyjne uwalnianie czarnych figur w wariantach: 1... Se5, 2. Sd2 mat (nie Sg5) i 1... Sd4, 2. Sg5 mat (nie Sd2). Pozytywna półzwiązanka jest zupełna (A. C.). Wyrazisty pomysł występuje w dwu głównych wariantach po 1... Sd4 i 1... Se5. Czarny wiąże jedną, a uwalnia drugą swoją figurę, w posunięciu matowym mamy 2 czarne figury związane. Motywacja posunięcia matującego dowcipnie przeprowadzona. Dobra praca (M. W.).

1—2 nagr. *ex aequo* (S. P. Kriuczukow). Maty Skoczkami stają się możliwe, gdy pola d5 i e4 są zajęte przez Skoczka czarnego, bądź bronione przez białe figury. Duali uniknięto przez odstąpienie linii działania czarnej wieży c3 lub przez szacha (jeżeli 1... Sd5, 2. Sc6 mat, nie Sd5, jeżeli 1... Df5+, 2. Sd5 mat nie Sc5). (A. C.) Praca ta odznacza się ciekawym pomysłem strategicznym, przeprowadzonym w 4 wariantach, w których biały wykorzystuje bądź uwolnienie linii białej figury, bądź blokowanie. Praca żywa, choć jeśli chodzi o konstrukcję, ustępuje zadaniu Perisa. (M. W.).

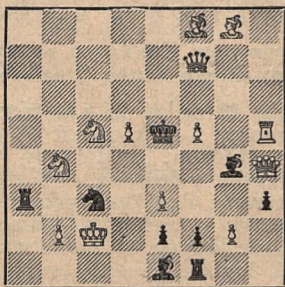
3 nagroda (J. Peris). Zadanie ma dobre warianty, niestety wstęp jest zbyt brutalny (A. C.). Konstrukcyjnie bardzo dobre, gdyż pominiawszy słaby raczej wstęp, kompozycja odznacza się przejrzystością oraz jednolitą i zwaną grą. Liczne, zgrabnie powiązane warianty wysunęły tę kompozycję na pierwsze miejsce. (M. W.).

1 wzm. *zaszcz.* (O. Kunze). Zamknięcie linii białej, które przeszkadza przesłonięciu linii w wariantach echowym (jeżeli 1... Sb7, 2. Sc6 mat nie Sc6, jeżeli 1... Gb5, 2. Sxb5 mat nie Sf5). Cztery warianty. (A. C.). Cztery

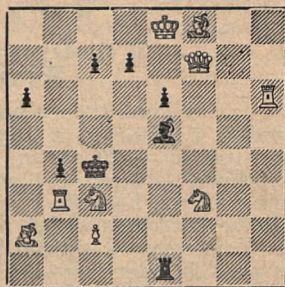
analogiczne warianty oraz motywowanie posunięć matujących nadaje kompozycji współczesny charakter. Gdyby nie pokrewieństwo z pracą Gulajewa zadanie to należałoby postawić wyżej. (M. W.).

Gino Mentasti, Busalla**S. P. Kriuczkow, Moskwa****Julio Peris, Valencia**

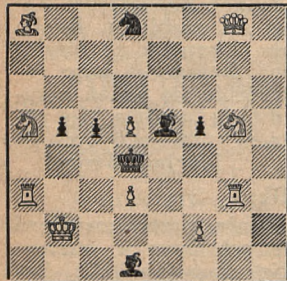
1/2 nagr. ex aequo.



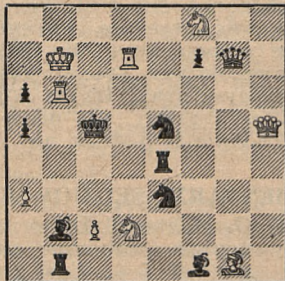
1/2 nagr. ex aequo.



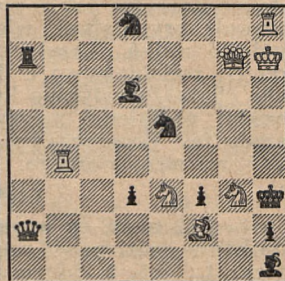
3 nagroda.

Oto Kunze, Lipsk**Rudolf Büchner, Niemcy****Edward Arłamowski, Bochnia**

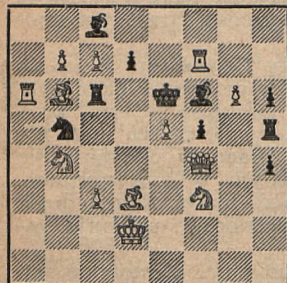
1 wzm. zaszcz.



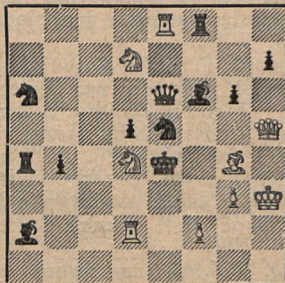
2/3 wzm. zaszcz. ex aequo.



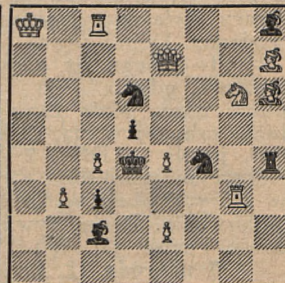
2/3 wzm. zaszcz. ex aequo.

Ottavio Stocchi, Italia**Wacław Hebelt, Grodno****Otto Kunze, Lipsk**

1 pochwała.



2 pochwała.



3 pochwała.

2—3 wzm. zaszcz. ex aequo (R. Büchner). Tematowa podwójna groźba (A. C.). Pomysł parowania dwu gróźb (Wc6 i Wd5), polegający na wiązaniu jednej białej figury i uwolnieniu jednocześnie czarnej figury nadaje specyficzny charakter pracy. Przeprowadzenie natomiast nie stało na wysokości, gdyż, moim zdaniem, w wariacie 1... f5, nie Sf8

winiem był matować, a Wieża b6, co nadałoby zadaniu zwartość i pogłębiłoby pomysł (M. W.).

2—3 wzm. zaszc. ex aequo (E. Arłamowski). Dobre warianty uwolnienia przez przesłone. (A. C.). Zgrabnie skonstruowany drobiazg, dwa uwolnienia białego Hetmana oraz warianty baterii królewskiej tworzą miłą całość (M. W.).

1 pochwała (O. Stocchi). Oto zrealizowanie trudnego pomysłu! Unikanie duali przez wiązanie białych figur wprost, połączone z przesłoną czarnej figury. Jeżeli 1... Wd6, 2. Hc4 mat nie Gc4, jeżeli 1... Gg5, 2. Gxf5 mat nie Hxf5. (A. C.). Dwa warianty 1... Wd6 i 1... Gg5 stanowią grę główną i motywują zrećznie posunięcie matujące. Układ natomiast pozostawia wiele do życzenia, zarówno bowiem wstęp jak i wariant 1...d6 stanowią poważną słabość zadania (M. W.).

2 pochwała (W. Hebelt). Półwiązanie połączone z niepełną różą czarnego Skoczka oraz uwolnieniem białej figury nie przynosi żadnych nowych momentów strategicznych. Odnacza się natomiast rzetelną robotą techniczną oraz wykorzystaniem tych możliwości technicznych, na jakie pozwalał schemat. (M. W.).

3 pochwała (O. Kunze). Zamknięcie linii białej, które wymusza „otwarcie neutralizujące” na polu e4 połączone z otwarciem drugiej linii, co pozwala na białą przesłone. (A. C.). Uwalnianie i przesłanianie linii działania białych figur jest treścią zadania, całość szablonowa (M. W.).

TABELA OCEN SĘDZIOWSKICH

	A Chicco	M. Wróbel	Suma
G. Mentasti	1	3	4
S. P. Kriuczkow	2	2	4
J. Peris	5	1	6
O. Kunze	3	9	12
R. Büchner	12	5	17
E. Arłamowski	11	6	17
O. Stocchi	4	14	18
W. Hebelt	15	4	19
O. Kunze	6	16	22

Zadane nieodznaczone pozostawia się do dyspozycji P.P. Autorów. Nagrody wysłane zostaną w 2 miesiące od daty opublikowania rozstrzygnięcia.

Warszawski Klub Szachowy pozwala sobie podziękować serdecznie Panom Sędziom za Ich trud przy ocenie zadań oraz wszystkim uczestnikom konkursu za łaskawy współudział.

Die Aufgaben, welche nicht praemieert werden, bleiben zur Verfügung der Herren Verfasser. Die Preise werden nach zwei Monaten, vom Datum der Veröffentlichung der Entscheidung ab, versandt werden.

Der Warschauer Schachklub spricht den Herren Richtern für Ihre liebenswürdige Mühewaltung, wie auch allen Teilnehmern in der Konkurrenz seinen herzlichsten Dank aus.

Warszawa, dnia 20 grudnia 1936 r.

Sekretarz konkursu:
(—) A. Goldstein,

Nowe konkursy

Arbeider Magasinet — 1937/I. Konkurs na dwu- i trzychodówki. Sędzia: O. M. Olsen, Maridalsveien 64, opg. 6, Oslo (Norge).

Revista Romana de Sah. Konkurs na samomaty w 2 pos. Sędzia R. Svoboda, Adres: Paul Leibovici, Jassy, str. Lapusneanu 6, Rumunia-do 1 marca 1937 r.

British Chess Problem Society. Dwuchodówki — sędzia L. Lindner — termin 31. I; trzychodówki — sędzia V. L. Eaton — termin 28. II. Nagrody 10 i 5 szyl. Adres: F. Douglas, 21 Sunbury Way, Hanworth, Middlesex (Anglia).

Rozstrzygnięcia konkursów

Die Schwalbe, 1935—I. Dwuchodówki: I n. — M. Segers (Nr. 151); trzychodówki: I n. — J. J. O'Keefe (Nr. 152), samomaty: I n. — H. Brisi. 1935 — II. Dwuchodówki: I n. F. Fleck (Kh3, Ha7, Wh4, h6, Ga1, h1, Sa5; f5, p. e2, e6—Kd5, We5, e7, Ga2, Sc5, f5; p. a5; e7; d5); trzychodówki: I n. — F. Meizenauer; wielochodówki: E. Zeppler (Nr. 153); samomaty: I n. F. J. Prokop.

Magyar Sakkvilag 1934. Dwuchodówki: I n. — F. Fleck (Nr. 154), II — M. Segers, III — S. Boros (Kh6, Ha6, p. b7, e7, e7, f6, h7 — Kh8 Wb4, e5, Ga5, c4, p. a4, a7, d5, g5; g6). Sędziowie: dr. G. Paros i I. Telkes.

Els Escacs a Catalunya, 1935. Trzy- i wielochodówki: I n. — J. Garcia (Kg7, Hh8, Wd8, h3, Gf6, Sd6, f4, p. b4; d2 — Kd4; Gf3; Sb2; c3; p. a6; e5) II — J. Paluzie. Sędzia A. F. Angüelles.

Pesti Hirlap 1935. Dwuchodówki: I n. — M. Segers (Nr. 155), II — F. Böhm, III — F. Ruck, IV — S. P. Krjuczukow, V — Amcsin i Zilahi. Sędziowie: S. Boros i F. Fleck.

Krusta mika, Sachs, Bridzs, 1935. Trzychodówki: I n. — E. F. Valcins (Kc6, Hb7, Wa5, Ga7, h1, Sd4, d5, p. e2; g6 — Ke4; Hg2; Gh8; Se8; f1; p. e5; h5; h5) II — S. S. Lawmann, III — L. Mangalis, IV — Giese i Kaplans. Sędziowie: K. Behting i P. Keirans.

Western Morning News 1935/II. Dwuchodówki: I — T. Feldmann (Ka6, Hb8, Wd1, h4, Gg1, h1, Sc5, e3; p. a5; a4; c4; e6; e5 — Kc5; Hd7; We7; g6, Gh7, Sb2, b7, p. b6). Trzychodówki: I — C. S. Kipping (Nr. 156).

Berger — Gedenkturnier. Trzychodówki: I n. — O. Nemo (Kh6, Hb1, We4, Sa6, c8, p. g7 — Kd5, Gc5, Sa5, f8, p. a5; e5); II — K. A. L. Kubbel; III — R. Cofman, IV — R. Mayer, V — M. Karstedt. Dwie rzmiianki zaszc. otrzymał F. Rduch. Sędziowie: J. Kotré i R. Weinheimer.

Helsingin Shakkiklubi 1935. Dwuchodówki: I n. B. Karlsson (Nr. 158), II — F. O. Eriksson, III — L. H. Persson. Trzychodówki: I n. — A. Akerblom (Kg1, Ha4, Ga6, f4, Se5, g7 — Kd8, We7, f6; Gh5; Sf8; p. e7; g4; g6) II — L. Valve, III — S. P. Krjuczukow.

Mecz Rio — Mannheim zakończył się ostatecznie zwycięstwem brazylijczyków 97:40.

Bibliografia

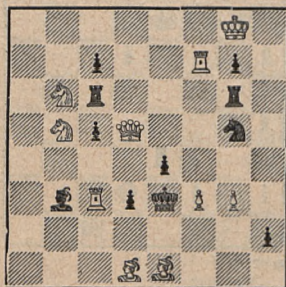
A. C. WHITE. A genius of the two-mover. Zbiór 113 zadań znakomitego kompozytora angielskiego, C. Mansfielda, poprzedzony krótkim życiorysem. Jest to ostatni tom z serii „gwiazdkowych“ wydawnictw White'a. Wysoce wartościowa treść i estetyczny wygląd zewnętrzny tych książek składają się na całość, zawsze z radością witana przez każdego kompozytora. Szkoda, wielka szkoda, że to już ostatnia...

Sądźmy, że będziemy wyrazicielami uczuć wszystkich polskich kompozytorów, składając A. C. White'owi serdeczne podziękowanie za Jego dotychczasową owocną pracę i ofiary, poświęcane od tylu lat umiłowanej Sztuce Problemowej — oraz życzenia, by mógł jak najprędzej wznowić swoje piękne wydawnictwo.

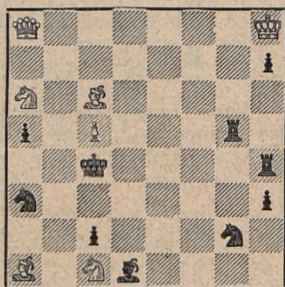
Jaarboek 1936 van den Nederl. Bond. van Probleemvrienden. Rocznik holenderskiego związku problemistów. Na bogatą treść (94 stron!) składają się: przedmowa — na pięciolecie; sprawozdanie z działalności w 1936 r.; lista członków, zawierająca 309 nazwisk — w tym pięć polskich, jako członków honorowych: T. Czarnecki, J. Fux, A. Goldstein, M. Pfeiffer i M. Wróbel; artykuły: dr. M. Niemeijera — półzwiazanie w trzechchodówce, Th. C. L. Koka — pat jako manewr obronny, M. Frankena — blokowania, dr. A. Meursa — niektóre tematy w dziedzinie dwuchodówki, G. H. Dresego — temat turnieju „Elck Wat Wills“, F. W. Nanninga — sztuka czy wiedza? A. M. A. van der Vena — o „hilfsmatach“, E. J. Van den Berga — o grze pionów; wszystkie ilustrowane licznymi diagramami. Na zakończenie — wyróżnione w 1936 r. zadania kompozytorów holenderskich (42!)

Zadania nagrodzone

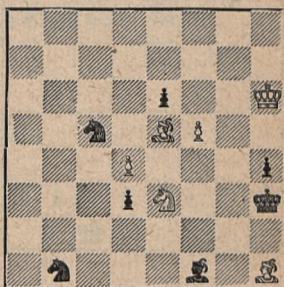
Nr. 151. **M. Segers** (Belgia) Nr. 152. **J. J. O'Keefe** (Australia) Nr. 153. **E. Zepler** (Niemcy)
(I n. Die Schwalbe 1935/I) (I n. Die Schwalbe 1935/I) (I n. Die Schwalbe 1935/II)



Mat w 2 posunięciach.

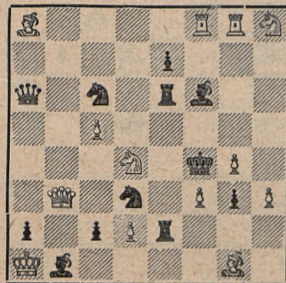


Mat w 3 posunięciach.

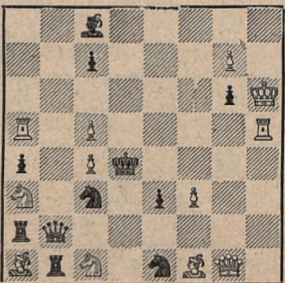


Mat w 6 posunięciach.

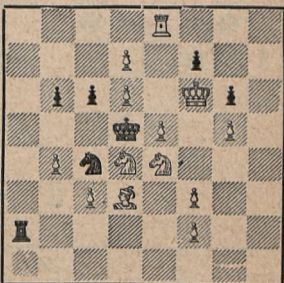
Nr. 154. **F. Fleck** (Węgry) Nr. 155. **M. Segers** (Belgia) Nr. 156. **C. S. Kipping** (Anglia)
(I n. Magyar Sakkvilág 1934) (I n. Pesti Hírlap 1935) (I n. West. Morn. News 1935)



Mat w 2 posunięciach.

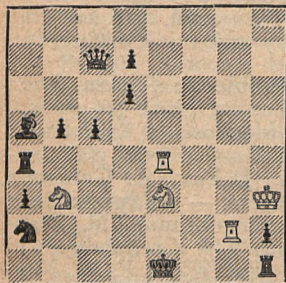


Mat w 2 posunięciach.



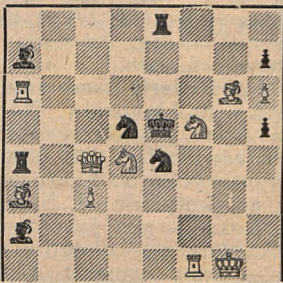
Mat w 3 posunięciach.

Nr. 157. **S. P. Krjuczow** (ZSRR)
(3 w. z. Berger-Gedenk)



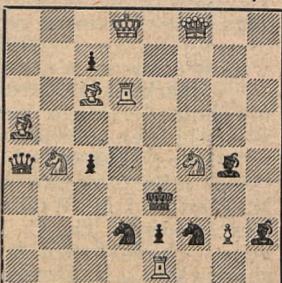
Mat w 3 posunięciach.

Nr. 158. **B. Karlsson** (Szwecja)
(I n. Hels. Shakkiklubi (1936)



Mat w 2 posunięciach.

Nr. 159. **S. S. Lewmann** (ZSRR)
(I n. II Problema 1934)



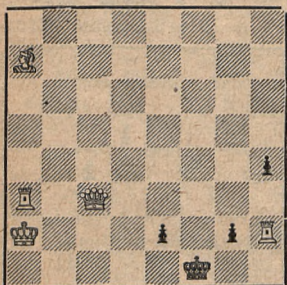
Mat w 2 posunięciach.

Nas z konkurs

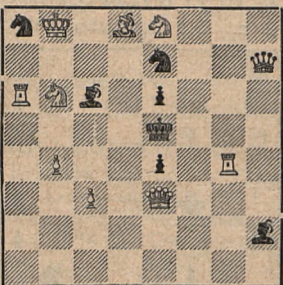
Entries to: Bewerbungen an:

St. Łękowski, Warszawa, Wspólna 58 m. 1.

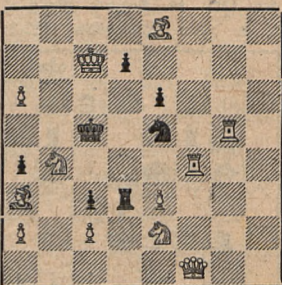
Nr. 160. **E. H. Hoiholt**
(Trondheim)



Nr. 161. **E. Hassberg**
(Wien)

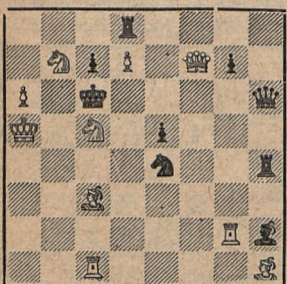


Nr. 162. **G. Mentasti**
(Busalla)

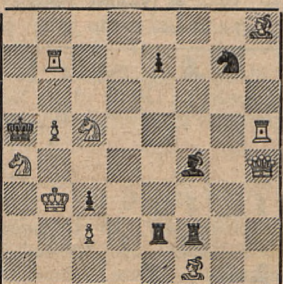


Mat w 2 posunięciach.

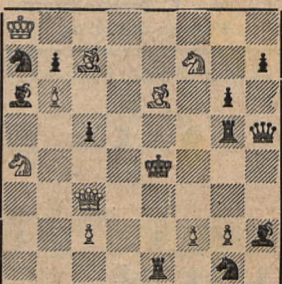
Nr. 163. **J. Peris**
(Valencia)



Nr. 164. **R. Weigel**
(Kiel)



Nr. 165. **F. Armengol**
(Barcelona)



Mat w 2 posunięciach.

Antor zad. Nr. 150 poprawia je, przedstawiając b. Gońca z g2 na e4.