

Cena  
80 gr.WIADOMOŚCI  
SZACHOWE

PRENUMERATA:

Kwartalnie . . . 1 zł.  
Rocznie . . . . . 4 zł.  
Za granicą rocznie. 6 zł.

WARSZAWSKIEGO OKRĘGOWEGO ZWIĄZKU SZACHOWEGO

ADRES DLA KORESPONDENCJI: Warszawa 1, Wspólna 58 m. 1, KONTO P. K. O. 26320.

Redaktor odp.: Stanisław Łękowski, Warszawa 1, Wspólna 58 m. 1

## IV MISTRZOSTWO POLSKI – JURATA 1937

Protectorat nad IV turniejem o mistrzostwo Polski na rok 1937 objąć raczył Pan Inspektor Armii Gen. Broni Kazimierz Sosnkowski, stały partner szachowy Marszałka Piłsudskiego. Przewodniczącym komitetu honorowego był Pan Wojewoda Pomorski Władysław Raczkiewicz, członkami: pp. prezes Polskiego Komitetu Olimpijskiego pułk. dypl. Kazimierz Glabisz, Starosta Krajowy Pomorski Wincenty Łącki, Dowódca O. K. Gen. Bryg. Wiktor Thommee, prezes Pomorskiej Izby Przemysłowo-Handlowej Stanisław Tor i Dowódca Floty Kontr-admirał Józef Unrug. Kierownictwo turnieju spoczywało w doświadczonych rękach mistrza D. Przepiórki i pułk. dypl. dr. Steifera.



*Gen. Br. Kazimierz Sosnkowski  
Protector Turnieju.*

Turniej o mistrzostwo Polski odbywał się tym razem po raz pierwszy w konkurencji międzynarodowej. Reprezentowane były następujące kraje: E. Andersen (Dania), F. Apšenieks (Łotwa), J. Foltys (Czechosłowacja), V. Pirc (Jugosławia), G. Stahlberg (Szwecja) i E. Steiner (Węgry). Z graczy polskich brali udział następujący: I. Appel (Łódź), H. Friedman (Lwów), A. Frydman (Łódź), E. Gerstenfeld (Łódź), J. Jagielski (W-wa), L. Kremer (W-wa), M. Łowcki (W-wa), M. Najdorf (W-wa), K. Piltz (Warszawa), T. Regedziński (Łódź), J. Schächter (Lwów), A. Szpiro (Łódź), dr. S. Tartakower (Paryż), L. Widermański (Poznań), A. Wojciechowski (Poznań) i prof. St. Zawadzki (Sosnowiec).

Dla zwycięzców wyznaczono następujące nagrody: I — zł. 400; II — zł. 300; III — zł. 200; IV — zł. 150; V — zł. 125, VI — zł. 100;

VII — zł. 75; VIII — zł. 60; IX — zł. 50; X — zł. 40 i XI — zł. 30. Ponadto nagrody specjalne za najpiękniejsze partie: I — Protektora turnieju Gen. Broni Kazimierza Sosnkowskiego zł. 200; II — Łódzkiego Towarzystwa Zwolenników Gry Szachowej zł.: 100 oraz III — fundacji im. ś. p. Józefa Zabińskiego zł; 50 (tylko za partię otwartą).

Według powszechnego zdania, które i my również podzielamy, turniej w Juracie był imprezą udaną. W pierwszym rzędzie do powodzenia tego turnieju, z którego wszyscy uczestnicy wynieśli jak najlepsze wspomnienia, przyczyniły się warunki pobytu i gry, stworzone przez zarząd uzdrowiska Jurata, doskonałe powietrze, spokój i komfortowe mieszkanie w hotelu „Lido“.

Obecność mistrzów zagranicznych, po raz pierwszy w turnieju o mistrzostwo Polski, rozszerzyła ramy imprezy i wprowadziła nowy czynnik, pobudzający jeszcze bardziej naszych graczy do ambitnej walki. Należałoby naszym zdaniem na przyszłość wprowadzić zasadę udziału przedstawicieli zagranicy w turniejach o mistrzostwo Polski.

Ponieważ turniej juracki miał spełnić rolę treningu oraz posłużyć za orientację władzom Polskiego Związku Szachowego przy ustaleniu składu drużyny polskiej na Olimpiadę w Sztokholmie, należałoby zamalizować, czy turniej ten istotnie spełnił w ten sposób pojętą rolę.

Otóż brak udziału mistrzów P. Frydmana (z powodu choroby) i K. Makarczyka (z powodów nam nieznanych), oraz szok nerwowy A. Frydmana podczas gry, wpłynęły na znieszczenie wyników turnieju, który wskutek tego nie odpowiedział całkowicie sformułowanemu poprzednio zadaniu.

W turnieju najsilniej reprezentowane były ośrodki warszawski i łódzki. Poza tym przedstawiciele miały prawie wszystkie Okręgi, z wyjątkiem wileńskiego i krakowskiego. Brak tych dwóch ostatnich tłumaczyć należy, jak przypuszczamy, znając tendencje Polskiego Związku Szachowego, zbyt luźną więzią organizacyjną z instytucją naczelną. Natomiast słabe reprezentowanie innych ośrodków przypisać należy ich niedostatecznemu okrzepnięciu organizacyjnemu lub wręcz nieposiadaniu przez nich graczy o sile mistrzowskiej.

Powyższe rozważania nasuwają nam pytanie: czy przy zestawieniu składu uczestników turnieju o mistrzostwo Polski powinna decydować zasada uznanej mistrzowskiej siły gry, czy też zasada reprezentacji wszystkich Okręgów. Wyniki ostatniego turnieju przemawiają może za pierwszą; jeśli natomiast będziemy rozpatrywać zagadnienie na dalszą metę, to raczej należałoby przyjąć zasadę drugą, gdyż przez spotkanie reprezentantów nawet wybitnie słabszych środowisk uda się szybciej podciągnąć w zwyż poziom gry w tych ośrodkach.

Jakakolwiek przyjęta byłaby na przyszłość zasada, uważamy, że w mistrzostwie Polski powinno brać udział najwyżej 16-tu graczy, łącznie z mistrzami zagranicznymi. Przy ograniczeniu ilości uczestników gracze nie będą narzekali na mordercze tempo, jak to miało miejsce po turnieju tegorocznym, bowiem zmęczyło ich nie temp., które było takie, jak na olimpiadach szachowych, a zbyt duża ilość rozegranych partyj.

Wreszcie uważamy za obowiązek podkreślić sprawną i sprężystą organizację turnieju, zwłaszcza jeśli się weźmie pod uwagę, że został on doprowadzony do skutku w przeciągu 3-ch miesięcy od Walnego Zgromadzenia Polskiego Związku Szachowego.



## II Mistrzostwo Szkół Średnich na rok 1936/37

W turnieju tym pierwsze miejsce zdobył zespół Gimn. im. Stefana Batorego. Jak widać z zamieszczonej poniżej tabeli, pierwsze miejsce odbiega znacznie punktowo od pozostałych wyników drużyn, biorących udział w tegorocznej imprezie.

Do udziału w turnieju przystąpiło 10 drużyn po 10 zawodników. Drużyna Gimn. Reja wycofała się po pierwszej rundzie z powodu natury technicznej. Jak głosi sprawozdanie Komisji Sędziowskiej drużyna Gimn. Staszica zajęła miejsce poniżej swych kwalifikacji jeśli chodzi o siłę gry, gdyż dość znaczną ilość przegranych stanowią walkowery wskutek słabej frekwencji niektórych graczy tej drużyny. Szkoda wielka, że drużyna ta w tym turnieju nie zdołała wytworzyć w swych szeregach należytej atmosfery dyscypliny organizacyjnej.

Zespół zwycięski Gimn. Batorego zdobył nagrodę przechodnią, ufundowaną w roku ubiegłym przez P. Dyrektora Pawła Ordyńskiego.

|   |                                | 1  | 2  | 3  | 4  | 5  | 6  | 7 | 8  | 9  | pkt | o/o   |
|---|--------------------------------|----|----|----|----|----|----|---|----|----|-----|-------|
| 1 | Gimn. Batorego                 | ■  | 6  | 8  | 6  | 7½ | 8  | 7 | 9  | 10 | 61½ | 76,87 |
| 2 | „ Zgr. Kupców                  | 4  | ■  | 5½ | 6  | 6½ | 4½ | 9 | 10 | 8  | 53½ | 66,87 |
| 3 | „ Władysława IV                | 2  | 4½ | ■  | 5  | 6½ | 5  | 7 | 9  | 8  | 47  | 58,75 |
| 4 | „ Poniatowskiego               | 4  | 4  | 5  | ■  | 5  | 5½ | 7 | 5½ | 10 | 46  | 57,50 |
| 5 | „ Collegium                    | 2½ | 3½ | 3½ | 5  | ■  | 6  | 7 | 7½ | 8½ | 43½ | 54,37 |
| 6 | Państw. Szk. Śr. Techn. i Kol. | 2  | 5½ | 5  | 4½ | 4  | ■  | 5 | 5½ | 8  | 39½ | 49,37 |
| 7 | Gimn. Lelewela                 | 3  | 1  | 3  | 3  | 2  | 5  | ■ | 5  | 7  | 29  | 36,25 |
| 8 | „ Staszica                     | 1  | 0  | 1  | 4½ | 2½ | 4½ | 5 | ■  | 7½ | 26  | 32,5  |
| 9 | „ Ziemi Mazowieckiej           | 0  | 2  | 2  | 0  | 1½ | 2  | 3 | 2½ | ■  | 13  | 16,25 |

Drugą nagrodę WOZSz., uzyskało Gimn. Zgromadzenia Kupców; trzecią, ofiarowaną przez Panów Profesorów Opiekunów Kół Szachowych — Gimn. im. Władysława IV.

Wyróżnieni indywidualnie zostali następujący uczniowie: A. Pytlakowski (Batorego) za najlepszy wynik na pierwszej szachownicy — nagroda Mistrza D. Przepórki; K. Krzepisz (Colegium) za najpiękniejszą partię — nagroda Mistrza D. Przepórki; J. Polkowski (Batorego) za najlepszy wynik indywidualny, 100% wygranych — nagroda Redakcji czasopisma „Wiadomości Szachowe”.

Za najlepsze wyniki w swoich zespołach: H. Słonimski (Zgrom. Kupców), St. Walfisz (Władysława IV), Lipiński (Poniatowskiego), Lindenfeld (Collegium).

Imprezę tegoroczną uważamy za nader udaną pod każdym względem, co należy przypisać ogromnym staraniom i wysiłkom osobistym p. Dyrektora Ordyńskiego, gospodarza turnieju; Panów Profesorów Opiekunów Szkolnych Kół Szachowych, a mianowicie pp. Wysockiego, Pyzia,

Sipaka i Lecha oraz reprezentantów WOZSz. w osobach pp. prezesa St. Siarkiewicza, F. Wolfgrama, K. Wolfgrama i St. Tytora.

Dzięki inicjatywie Prezesa WOZSz. p. Siarkiewicza rozgrywki, które odbywały się co sobotę, poprzedzane były wykładami doc. B. Cwilonga z teorii gry w szachy. Jest to duży krok naprzód w podejściu do zagadnienia popularyzacji gry szachowej na terenie szkół średnich. Wykłady cieszyły się zainteresowaniem najmłodszych i najmniej zaawansowanych adeptów sztuki gry w szachy.

Turniej trwał od 6 marca do 1 maja i odbywał się w Gimnazjum Zgromadzenia Kupców, gdzie na uroczyste zakończenie w dniu 6 maja b. r. przybyli: p. Kurator prof. Giergielewicz; p. Dyrektor Gimn. im. Batorego prof. Radwański; pp. Profesorowie Opiekunowie Szkolnych Kół Szachowych; przedstawiciele Polskiego Związku Szachowego pp. wiceprezes D. Przepiórka, T. Pawłowski i St. Łękawski; przedstawiciele WOZSz. pp. prezes St. Siarkiewicz, F. Wolfgram, K. Wolfgram i S. Tytor.

Zebrań zagal p. Dyr. Ordyński, następnie p. K. Wolfgram odczytał protokół Komisji Turniejowej. Po przemówieniu red. Łękawskiego w imieniu P.Z.Sz i WOZSz. nastąpiło rozdanie licznych nagród.

Uroczystość zakończyła się wspólną herbatką oraz seansem gry jednoczesnej Mistrza D. Przepiórki na 29 szachownicach.

Wynik: + 16, — 6 i 7 remis; wygrali: Brodaty (Zgrom. Kupców), Herszfiński (Poniatowskiego), Krassowski (Batorego), Tytoń (Zgrom. Kupców), St. Walfisz (Władysława IV), Weitzen (Poniatowskiego); zremisowali: Kozłowski (Władysława IV), Lindenfeld (Collegium), Lipiński (Poniatowskiego), Pytlakowski (Batorego), Słomnicki (Zgrom. Kupców) i Szapiro (Poniatowskiego).



*Grupa uczestników zakończenia turnieju międzyszkolnego.*

## PARTIE

## Z TURNIEJU DRUŻYNOWEGO SZKÓŁ ŚREDNICH.

Partia Nr. 187

System Collego

Partia Nr. 188

Gambit damy

Krzepisz

Szapiro

A. Pytlakowski

J. Szapiro

„Collegium“

„Poniatowski“

„Batorego“

„Poniatowskiego“

nagrodzona za piękność.

1. d2—d4, d7—d5; 2. Sg1—f3, Sg8—f6; 3. e2—e3, e7—e6; 4. Gf1—d5, e7—e5; 5. c2—c3, Sb8—d7; 6. Sb1—d2, Gf8—d6; 7. 0—0, 0—0; 8. Wf1—e1, Hd8—c7; 9. e5—e4, d5:e4; 10. Sd2:e4, Sf6:e4; 11. Gd5:e4, Sd7—f6; 12. Ge4—c2, h7—h6?

*Oslabia skrzydło królewskie. Najlepiej było; 12... b5.*

15. Hd1—d5, c5—c4; 14. Hd3—e2, b7—b6; 15. Sf3—e5, Ge8—b7; 16. f2—f4, Wa8—c8; 17. He2—f2, Gb7—d5; 18. Hf2—g3, Kg8—h8; 19. Hg3—h4, Gd6—e7; 20. Hh4—h3, Hc7—b7; 21. g2—g4!

*Atak pionem „g“ doprowadzi do rozbitcia pozycji czarnego króla.*

21. .. Kh8—g8; 22. g4—g5, h6:g5; 23. f4:g5, Sf6—e4; 24. Hh3—h4, f7—f5;

*Prowadzi do straty jakości, ale nic lepszego w tej pozycji niema.*

25. Se5—g6, Ge7—d6;

*Po Wd8 nastąpi mat w 2 posun. przez Hh8†.*

26. Sg6:f8, Wc8:f8; 27. Ge1—f4.

*G:e4 i następnie g6 prowadziło do natychmiastowej wygranej.*

27. ... e6—e5; 28. Gf4:e5, Gd6:e5; 29. g5—g6!, Ge5:h2†; 30. Hh4:h2, Wf8—f6; 31. Hh2—h7†, Kg8—f8; 32. Ge2:e4, f5:e4; 33. We1—f1, Wf6—f5; 34. Wa1—e1, Hb7—d7; 35. Hh7—h5, Hd7—d6; 36. Wf1:f3†, e4:f3; 37. Hh5—f5†!, Hd6—f6; 38. Hf5—c8†.

*Czarne poddały się.*

1. d2—d4, d7—d5; 2. c2—c4, e7—e6; 3. Sg1—f3, Sg8—f6; 4. Ge1—g5, Sb8—d7; 5. e2—e3, Gf8—e7; 6. Sb1—c5, 0—0; 7. Wa1—c1, a7—a6; 8. c4—e5, c7—c6?;

*Należało grać b6.*

9. b2—b4, e6—e5.

*Czarne oddają piona w celu uwolnienia się od nacisku.*

10. d:e5, Sf6—g4; 11. Gg5—f4, a6—a5; 12. a2—a3, a:b4; 13. a:b4, f7—f6; 14. e5—e6!;

*Bardzo dobrze zagrane. Pion na e6 silnie kępuje pozycję czarnych. Po e5:f6 czarne uzyskałyby zupełnie dobrą grę.*

14. .. Sd7—e5; 15. Sf3—d4, g7—g5; 16. h2—h3, Sg4:f2; 17. Ke1:f2, g5:f4; 18. e5:f4, Se5—g6; 19. f4—f5, Sg6—e5; 20. Gf1—e2, Hd8—c7; 21. Wh1—f1, b7—b6; 22. Sc3—a4, b:c5; 23. S:c5 Kg8—h8; 24. Kf2—g1, Wf8—g8; 25. Kg1—h1, Wa8—a3; 26. Sc—b5, Se5—c4; 27. Ge2:c4, d5:c4; 28. We1:c4, Ge8—a6; 29. b4—b5, Hc7—g5; 30. Hd1—f3!, e6:b5; 31. Hf3:g5, Wg8:g5; 32. We4—c7; Wg3—g7; 33. Sd4—c6, Ge7—d6; 34. Wc7:g7, K:g7; 35. Wf1—d1, Ga6—b7; 36. Sc—a5, Gd6—b4; 37. Wd1—d7+, Kg7—f8; 38. Wd7:b7, Gb4:a5; 39. W:b5, Ga5—c7; 40. Kh1—g1, h7—h5; 41. Kg1—f2, Kf8—e7; 42. g2—g3, Wa3—a2+; 43. Kf2—f3, Wa2—c2; 44. W—c5, W:e5; 45. Sb5:c5, Ge7—d6; 46. Sc5—e4, Gd6—e5; 47. h5—h4, Ke7—f8; 48. g3—g4, h:g4; 49. Kf3:g4, Kf8—g7; 50. Kg4—h5, Ge5—b2; 51. Se4—d6, Kg7—f8; 52. Kh5—g6, Gb2—a3; 53. Sd6—f7, Kf8—g8; 54. h4—h5, Ga3—f8; 55. h5—h6, Gf8—g7; 56. e6—e7. Czarne poddały się.

Z TURN. O MISTRZ. POLSKI  
W JURACIE

Partia Nr. 199

Sycylijska.

Zawadzki

H. Friedman

- 1) e2—e4, c7—c5; Sg1—f3, d1—d6;  
3) Sb1—c5, g7—g6?

Przestawienie posunięć, które sro-  
dze zemściło się na partii czarnych.  
Należało naprzód zagrać Sf6 a po-  
tem g6.

- 4) d2—d4, Gf8—g7.

Teraz widoczne są skutki błędu  
w 3 posun. Jesliby czarne zabiły  
piona d4, co normalnie w partii sy-  
cylijskiej powinno mieć miejsce, na-  
stąpiłoby; 5) H:d4!, Sg8—f6; 6) e4—  
e5, Sb8—c6; 7) Gf1—b5, d6:e5; 8)  
H:d8, K:d8; 9) Gb5:c6, b:c6; 10)  
Sf3:e5 i czarne mają przegraną po-  
zycję.

- 5) d4:c5, Hd8—b5; 6) e5:d6, Gg7:  
c3†; 7) b2:c5, Ha5:c3†; 8) Gc1—d2,  
Hc3—c6; 9) Gf1—d5, Hc6:d6; 10)  
O—O, Hd6—c7;

Ogólny bilans niefortunnie roze-  
granego debiutu przez czarne, przed-  
stawia się teraz bardzo tragicznie.  
Białe są doskonale rozwinięte, pod-  
czas gdy czarne pod tym wzglę-  
dem pozostały zupełnie w tyle.  
Czarnopolowy goniec czarnych, któ-  
ry odgrywa wielką rolę w partii  
sycylijskiej, wymieniony za skocz-  
ka. Osłabione przez to silnie skrzy-  
dło królewskie czarnych. Białe po-  
siadają w dodatku parę gońców, co  
jak praktyka pokazuje, stanowi na-  
żny atut w rękę dobrze nimi ope-  
rującego gracza. Ostatnie posun. —  
czarnych ma na celu wyprowadze-  
nie skoczka g8 na f6, co przedtem  
było niemożliwe z powodu e5.

- 11) Hd1—e1! Sg8—f6; 12) h2—h3,  
0—0; 13) He1—e3, Wf8—d8; 14) e4—  
e5.

Od tego posun. zacząwszy, białe  
szybko i energicznie przeprowadzają  
atak.

- 14... Sf6—e8; 15) He5—h6,

Z groźbą Sg5.

- 15... Sb8—d7; 16) e5—e6! Sd7—f8;

Po f:e6 nastąpiłoby 17) Sg5, Sf8  
(lub f6), 18) S:h7! i t. d.

17) e6:f7†, Kg8:f7; 18. Sf5—g5†,  
Kf7—g8; 19) Sg5:h7! Wd8:d5;

Po 19. ... S:h7, 20. H:g6.

20) Hh6:f8†, Kg8:h7; 21) Hf8—  
h6†, Kh7—g8; 22) Hh6:g6†, Se8—  
g7; 22) Gd2—h6, e7—e5; 24) Gh6:g7,  
Hc7:g7; 25) Hg6:g7, Kg8:g7; 26) c2:  
d5, Gc8—f5; 27) Wf1—e1, Kg7—f6;  
28) Wa1—b1, b7—b6; 29) Wb1—b5,  
Gf5:d5; 30) Wb:e5, Gd5—c4; 31)  
a2—a3, Wa8—d8; 32) We5—e3, b6—  
b5; 33) We3—f3†, Kf6—g6; 34)  
We1—e4, Wd8—d1†; 35) Kg1—h2,  
Wd1—d6; 36) We4—g4†, Kg6—h7;  
37) Wf—g5. Czarne poddały. Partia  
ta poucza, jak wielkie znaczenie po-  
siada prawidłowe rozegranie debiu-  
tu.

Partia Nr. 200 Obrona Nimcowicza  
Schächter Wojciechowski

- 1) d2—d4, Sg8—f6; 2) c2—c4, e7—  
e6; 3) Sb1—c3, Gf8—b4; 4) Hd1—  
e2, Sb8—c6; 5) Sg1—f3, O—O; 6)  
Gc1—g5, Wf8—e8; 7) a2—a3, Gb4:  
e3†; 8) Hc2:c5, Hd8—e7; 9) Gg5—  
h4.

W celu niedopuszczenia do wy-  
miany gońca g5 przez Se4.

9... d7—d6; 10) g2—g4?

Należało grać spokojnie d5.

- 10... e6—e5; 11) d4—d5, e5—e4; 12)  
Sf5—d2, Sc6—e5; 13) h2—h3, Sf6:d5;  
14) Gh4:e7, Sd5:c3; 15) Ge7:d6?

Lepiej było b2:c5, chociaż proma-  
dziło to grubo gorszej końcówki dla  
białych. Teraz zaś czarne szybko i  
precyzyjnie wykończą białe.

15... Se—d3†, 16) e2:d5, e4:d3†  
17) Sd2—e4, d5—d2†; 18) Ke1:l2,  
Sf5:e4+. Białe poddały. Bardzo ład-  
nie rozegrana partia przez czarne.

Partia Nr. 201 Obrona Philidora.  
M. Łowcki Dr. Tartakower

- 1) e2—e4, e7—e5; 2) Sg1—f3, d7—  
d6; 3) Gf1—c4, Gc8—e6; 4) Gc4:e6,  
f7:e6; 5) c2—e5, Sb8—c6; 6) Hd1—  
b3, Hd8—c8; 7) Sf3—g5, Sc6—d8; 8)  
O—O, Gf8—e7; 9) d2—d4, Ge7:g5;

10) Gc1:g5, Sd8—f7; 11) Gg5—h4, c7—c6; 12) Sb1—d2, Hc8—d7; 13) Wa1—d1, e5:d4; 14) c5:d4, Sg3—c7; 15) f2—f4, O—O; 16) Gh4:e7, Hd7:e7; 17) f4—f5, Sf7—d8; 18) Wd1—e1, Kg8—h8; 19) d4—d5, c6:d5; 20) c4:d5, e6—e5; 21) Sd2—e4, Sd8—f7; 22) Hb3—e5.

Nie widać, żeby posun. 22) f6 da-  
wało specjalne korzyści białym.

22... He7—h4; 23) Wf1—f3, Wa8—  
c8; 24) Wf5—h5, Hh4—f4; 25) He3—a7

Zamiast tego posun. lepiej chyba  
było grać spokojnie np. a3.

25... Wc8—c1; 26) Ha7—e5, Wc1:  
e1†; 27) He3 e1, Sf7—g5!;

Ostatnie posun. zostało przez czar-  
ne dobrze obmyślane.

28) Wh3—h4, Hf4:f5; 29) Se4: d6?

Błąd, który prowadzi do forsow-  
nej przegranej. Należało zabić sko-  
czka g5 a nie łakomić się na piona.  
Trzeba jednak przyznać, że nastę-  
pująca kombinacja czarnych została  
bardzo daleko obliczona i nie ta-  
wa była do zaważenia.

29... Hf5—g6!

Grozi Sf3† oraz H:d6, wobec cze-  
go pozostaje białym jedynie:

30) Wh4—g4, Hg6:d6!; 31) Wg4:  
g5, Hd6—b6†!; 32) Kg1—h1, Hb6—  
b5; 33) Kh1—g1, Hb5—c5†; 34) Kg1  
—h1, Hc5—c4; 25) Kh1—g1, Hc4—  
d4†; 36) Kg1—h1, Hd4—e4!; 37)  
He1—e1.

Hetmana bić nie wolno, z powodu  
mata na f1. Inne odejścia hetmana  
białych również przegrywają np.:  
37) Hd1, Hc2!; 38) He1, Hd2! i t. d.

37... He4—d3; 38) Kh1—g1, Hd3—  
d4†; 39) Kg1—h1, Hd4—d2! Pointa  
całej kombinacji. Wieża g5 straco-  
na. Białe się poddały. Świetna kom-  
binacja czarnych przypomina stu-  
dium zadaniowe.

Partia Nr. 202 Obrona Nimcowicza  
Dr. Tartakower A. Steiner

1) d2—d4, Sg8—f6; 2) c2—c4, e7—  
e6; 3) Sb1—c3, Gf8—b4; Gc1—d2,  
d7—d5; 5) e2—e3, O—O; 6) Sg1—f3.  
Wf8—e8; 7) Gf1—d3, Sb8—d7; 8)  
O—O, c7—c6?;

Błąd, który prowadzi do straty  
pionka.

9) Sc5:d5! Sf6:d5; 10) c:d5, Gb4:  
d2; 11) d5:c6, Gd2—a5; 12) c:d7,  
Ge8:d7; 13) Sf3—e5, We8—e7;

Groziło G:h7+, K:h7; 15) Hh5+,  
Kg8; 16) H:f7 i t. d.

14) Hd1—h5!, h7—h6;

Przez g7—g6 osłabiłaby się bardzo  
pozycja króla czarnego.

15) f2—f4, Gd7—e8; 16) f4—f5!,  
f7—f6; 17) Se5—g6, e6:f5;

Wcale nie było potrzeby oddawa-  
nia jakości. Po G:g6, 18) H:g6, e6—  
e5 mogły się czarne jeszcze długo  
pomyślnie bronić.

18) Sg6:e7+, Hd8:e7; 19) Hh5:f5,  
He7:e3+; 20) Kg1—h1, He5:d4; 21)  
Wa1—d1, Hd4—e5; 22) Hf5—h7+,  
Kg8—f8; 23) Gd3—c4!, He5—g5; Wo-  
bec groźby Hg8+ i H:g7 mat, czar-  
ne nie miały lepszej obrony.

24) Hh7—g8+, Kf8—e7; 25) Hg8—  
e6+, Ke7—f8; 26) He6—d6+ i mat.

Partia Nr. 205

Gambit damy

Appel

Kremer

1) d2—d4, d7—d5; 2) c2—c4, e7—  
e6; 3) Sb1—c3, c7—c5;

Obrona Tarrasza w gambicie da-  
my, rzadko grywana w ostatnich  
czasach.

4) c4:d5, c5:d4;

Zwykle grywa się tu: e6:d5; 5)  
Sg1—f3 Sb8—c6; 6) g2—g3! i izo-  
lomany pion d5 staje się przedmio-  
tem ataku białych. Kremer wybiera  
wariant z poświęceniem piona, da-  
jący szansę na atak.

5. Hd1—a4†

Po H:d4, Sc6.

5... Ge8—d7; 6) Ha4:d4, e6:d5; 7)  
Hd4:d5, Sb8—c6; 8) e2—e3, Sg8—f6;  
9) Hd5—b3; Gf8—d6; 10) Sg1—f3  
O—O;

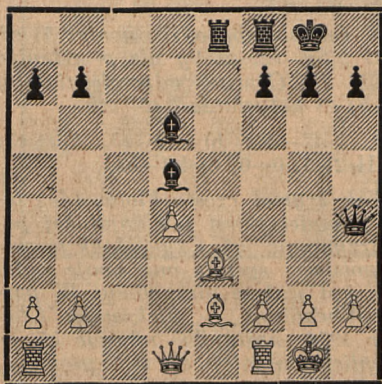
Jak widać, czarne za poświęceni-  
e piona uzyskały dobre rozwinię-  
cie sił i szansę na atak.

11) Gf1—e2, Gd7—e6; 12) Hb3—  
d1, Hd8—e7; 13) Sf3—d4, Sc6:d4; 14)  
e3:d4, Sf6—d5; 15) Sc3:d5, Ge6:d5;  
16) O—O,



*Nie ma nic lepszego, wobec groźby G: g2.*

16... Wa8—e8; 17) Gc1—e3, He7—h4!



*Teraz rozpoczynają czarne decydujący szturm na pozycję roszady przeciwnika.*

18) h2—h3,

*Po 18) g2—g3, Hh4—e4 i białe tracą figurę, wobec groźby mata na g2.*

18... We8:e3!!; 19) f2:e3, Gd5:g2!;

*Gońca nie wolno bić wobec Hg3 i mat w następnym posunięciu.*

20) Ge2—f5, Gg2:h3; 21) Hd1—e2, Hh4—g3†; 22) Kg1—h1, Gh3:f1; 23) Wa1:f1, Wf8—e8;

*Z groźbą W:e3.*

24) Wf1—f2, Gd6—f4; 25) e3—e4, We8—c8; 26) Wf2—f1, Wc8—c6

*Białe poddały. Bardzo ładna partia.*

**Partia Nr. 204** **Gamhit hetmański**  
E. Andersen **A. Szpiro**

1) d2—d4, d7—d5; 2) Sg1—f3, Sg8—f6; 3) e2—c4, e7—e6; 4) Sb1—c3, c7—c6; 5) e2—e3, Sb8—d7; 6) Gf1—d3, d5:c4; 7) Gd5:c4, b7—b5;

*Dwa ostatnie posun. czarnych stanowią wstęp do obrony merańskiej, która po partii Grünfeld — Rubinstein (Meran, 1924), cieszyła się wielkim powodzeniem. Jeszcze do tej pory jest ona niezupełnie zbadana i odznacza się wielką żywotnością.*

8) Gc4—d3, a7—a6; 9) e3—e4, c6—c5; 10) e4—e5, c5:d4; 11) Sc3:b5.

*Posunięcie Blumenfelda. Zastuguje również na uwagę 11) Sc3—e4.*

11.. Sd7:e5!

*Polecone przez mistrza Sozina.*

12) Sf3:e5, a6:b5; 13) Gd3:b5†, Ge8—d7; 14) Gb5:d7†, Sf6:d7, 15) Se5:d7, Hd8:d7; 16) O—O, Gf8—e7; 17) Gc1—f4, O—O; 18) Gf4—e5, Wf8—d8; 19) Wf1—e1, Hd7—d5; 20) a2—a3, f7—f6; 21) Ge5—g3, e6—e5; 22) Hd1—d2, Wd8—b8; 23) Wa1—d1, Wb8—b3; 24) Hd2—c1, Wa8—b8; 25) Wd1—d2, Ge7—d6; 26) We1—d1, Hd5—b7; 27) He1—c4†, Kg8—f8; 28) Wd2:d4?;

*Błędna kombinacja, co się okaże*

28... W b3:g5!;

*Teraz białe nie mogą bić na d6 z powodu mata na g2.*

29) Wd4—e4, Wb8—c8; 30) He4—e6, Wg3—d3!; 31) Wd1—f1, Hb7:e4; 32) He6:c8†, Kf8—f7; 33) h2—h3, He4—d5; 34) He8—c2, e5—e4; 35) Wf1—c1, Wd3—d2; 36) He2—c8, Wd2—d1†; *Białe poddały się.*

## Z DRUŻYNOWEGO TURNIEJU PODOFICERSKIEGO.

**Partia Nr. 205**

**plut. Koc — W-wa**

1. d4, e6 2. e4, Sf6 3. Gg5:h6 4. Gxf6 S:f6; 5. Sf3, b6 6. Sb—d2., Gb7 7. c3, c58. He2, Sc6 9. Sd—b3, Ge7 10. Hd3, d6 11. He3, 0—0 12. Gd3, Gd8 (Konieczne, gdyż po e4—e5 groziłaby utrata figury. 13. e5, He7 14. exd6, Hxd6, 15. dxc6, bxc5 16. Sxc5, Gd—b6 17. Sxb7, Hd7 18. Sc5, He7 19. He4, g6 20. Hxc6. Gxc5 21. 0—0, Wc8 22. He4, Wf—d8 23. Ge2. f5 24. Hh4, Hg7 25. Wa—dl, Wd—e8 26. Gb3, g5 27. Hh5, Kh7 28. Sd4, Hf6 29. Ge2, Kh8 30. Wf—e1, We7 31. He2, Wc—e8 32. He5, Gxd4 33. Wxd4, Kg7 34. Hxf6 — i czarne będąc słabsze o figurę i pioną partię poddały.

**plut. Petryński — Lwów.**

Z TURNIEJU O MISTRZ, WARSZ.  
KLUBU SZACHOWEGO.

Partia Nr. 206

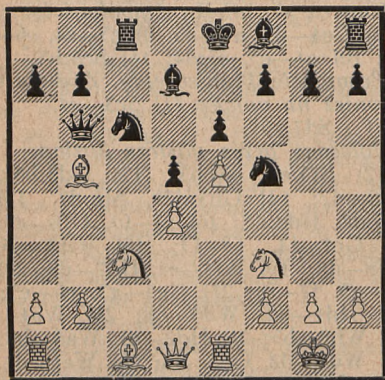
Francuska

H. Friedman

Gadaliński

1) d2—d4, e7—e6 e2—e4 d7—d5; 5) e4—e5, c7—c5; 4) c2—c3, Sb8—c6; 5) Sg1—f3, Hd8—b6; 6) Gf1—e2, Gc8—d7; 7) 0—0, Wa8—c8; 8) Wf1—e1, c5:d4; 9) c3:d4, Sg8—e7; 10) Sb1—c3, Se7—f5; 11) Ge2—b5!

*Pomysłowa obrona piona d4.*



11) ... Sc6:d4?;

*Błąd. Czarne nie zauważyły kombinacji przeciwnika. Po Sf:d4, 12) Sf:d4, Sc:d4 (H:d4?!, 13) G:c6!); 13) G:d7+, K:d7; 14) Gc1—e3, W—c4; 15) b5 i czarne tracą jakość.*

12) Gb5:d7+, Ke8:d7; 13) g2—g4! *Pointa kombinacji.*

13) ... Sd4:f3+; 14) Hd1:f3, Sf5—e7; 15) Hf3:f7, Wc8—c4; 16) h2—h3, h7—h5; 17) Gc1—g5!

*Z groźbą S:d5.*

17) ... Hb6—d8; 18) Sc3:d5, Hd8—e8; 19) Sd5—f6+!

*Czarne poddały z powodu 20) ... W—d1+.*

Partia Nr. 207

Indyjska

M. Najdarf

S. Tytor

1) d2—d4, Sg8—f6; 2) c2—c4, e7—e6; 3) Sb1—c3, Gf8—b4; 4) Hd1—c2, Sb8—c6;

*Obrona szwajcarska, stosowana często przez Alechina. Jej ideą przewodnią jest wprowadzenie gońca e8 do gry przez d6 i następnie e5.*

5) Sg1—f5,

*W rachubę wchodzi również 5) e3, Gd5 i Sg—e2, ażeby nie przesłaniać piona f. Czarne odpowiedziałyby na 5) e3 natychmiast e5!*

5... d7—d6; 6) a2—a3, Gb4:c3; 7) He2:c3, 0—0; 8) b2—b4.

*Tak grywał często Flohr. Ideą tego posunięcia jest jak najdłużej powstrzymać e5. Czy jednak w rzeczywistości spełnia ono swoje zadanie, jest jeszcze niezbadane. W partii Wheatcroft — Aleksander Chester 1934 nastąpiło właśnie e5, co również ma miejsce w cytowanej partii.*

8) ... e6—e5, 9) d4:e5, Sf6—e4!; 10) He3—e5,

*W wymienionej wyżej partii Wheatcroft—Alexander nastąpiło 11) Hb2 d:e5; 12) S:e5, S:e5; 13) H:e5, We8; 14) Hb2, Ge6; 15) e5, Gb3! 16) Gf4, g5; 17) H:b3, Hd4!; 18) Wa2, H:f2; 19) Kd1; H:f4; 20) e3, Sf2 i białe poddały.*

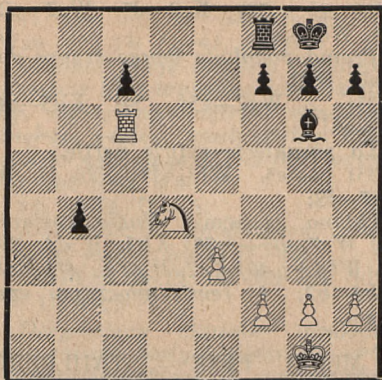
10) ... Gc8—f5; 11) He3—f4, Gf5—g6; 12) e5:d6, Se4:d6; 13) c4—c5, Sd6—e4!; 14) Gc1—b2.

*Po 14. e3 nastąpiłoby We8 z groźbą We4.*

14) ... Hd8—d5!; 15) Hf4—c1, a7—a5; 16) e2—e3.

*Teraz oddają białe piona z procentem, ale nic innego im nie pozostało wobec nierozminięcia sił. Na 16) b5 nastąpiłoby Sd8! i pion e5 ginie.*

16) ... a5:b4; 17) Gf1—c4, Hd5:e5; 18) 0—0, b7—b5!; 19) Gc4—e2, b4:a3; 20) Hc1:c3, Se4:c3; 21) Gb2:a3, b5—b4; 22) Ga3—b2, Sc5—a4; 23) Ge2—b5, Sa4:b2; 24) Gb5:c6, Wa8:a1; 25) Wf1:a1, Sb2—d3; 26) Sf3—d4, Sd3—e5; 27) Wa1—c1, Se:c6; 28) Wc1:c6.



Po 28) S:c6, b5; 29) Se7+, Kh8; 30) S:g6+, h:g; 31) W:c7, b2; 32) Wb7, Wc8 i wygrywa.

28) ... Wf8-c8; 29) Kg1-f1, Gg6-e4; 30) Wc6-c5, c7-c6!; 31) Kf1-e2, Ge4-d5.

Z groźbą b4-b3.

32) Ke2-d5, Gd5:g2; 33) e5-c4, Kg8-f8; 34) f2-f5, Gg2-f1+; 35) Kd5-c2, Gf1-h5; 36) Kc2-l3, Wc8-d8!; 37) Sd4:c6, Wd8-d3+; 38) Kb3:b4, Wd5:f3; 39) Wc5-a5, g7-g6; 40) Kb4-c5, Wf5-f2; 41) Wa5-a8+, Kg8-g7; 42) e4-e5.

Wykonawszy to posunięcie, białe poddały się, następuje bowiem 42) ... Wc2+, następnie W:c6 i Gg2+. Ale i bez tego, po W:h2 partia biała byłaby przegrana.

Patria Nr. 208

Francuska

Jagielski

Wojciechowski

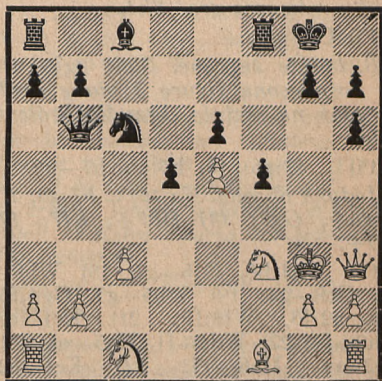
1) d2-d4, e7-e6; 2) e2-c4, d7-d5; 3) Sb1-c5, Sg8-f6; 4) Gc1-g5, Gf8-e7; 5) Gg5:f6, Ge7:f6; 6) e4-e5, Gf6-e7; 7) Hd1-g4?

Wypad hetmanem byłby dobry, gdyby białe posiadały czarnopolo-wego gońca. Czarne wówczas nie mogłyby raszować z powodu Gc1-h6.

7) ...0-0; 8) Sg1-f5, f7-f5; 9) Hg4-h5, c7-c5; 10) Sc3-e2, Hd8-a5†; 11) c2-c3, Sb8-c6; 12) d4:c5, Ge7:c5.

Białe stoją b. źle. Gf1 nierozwinięty, Hetman na h3 nie ma żadnej przyszłości. Próba wyzwolenia się powzięta przez białe doprowadza do szybkiej katastrofy.

15) Se2-c1, Ge5:f2!! 14) Ke1:f2, Ha5-b6†; 15) Kf2-g3.



Po 15) Ke1, H:b2, 16) Sb3, H:c3† czarne zdobywają 4 pionny za figurę i atak.

15) ... Sc6:e5!

Po mistrzowsku zagrane. Czarne chcąc szybko wykończyć przeciwnika.

16) Sf5:e5, Hb6-e3†; 17) Kg3-h4.

Na 17) Sf3, f4†; 18) Kh4, e5; 19) g4, f:ge.p. 20) H:g3, Hh6† mat.

17) ... He5-f4†, 18) g2-g4, Wf8-f6.

Białe poddały, ponieważ groźba Wh6† jest nie odparcia.

Partia Nr. 209

Indyjska

Gadaliński

Najdorf

1) d2-d4, Sg8-f6; 2) c2-c4, g7-g6; 3) Sb1-c5, d7-d5; 4) Sg1-f3, Gf8-g7; 5) Gc1-g5! e7-c6.

Na 5) ... eS4; 6) c:d5, S:g5; 7) S:g5 e6; 8) Ha4+, Gd7, 9) Hb3, H:g5, 10) H:b7, 00, 11) H:a8, Sc6; 12) H:f8, G:f8; 13) d5:c6 i czarne mają hetmana na za dwie wieże, przy pozycji trudnej do oceny i z pionem mniej.

6) e2-e3,0-0; 7) Hd1-b3, e7-

e6; 8) Wa—d1, Hd8—a5; 9) Gg5:f6! Gg7:f6; 10) Gf1—d3, Sb8—d7; 11) c4:d5, e6:d5; 12) h2—h4!, Sd7—b6; 13) h4—h5, c6—c5; 14) Hb3—c2, c5—c4;

*Najdorf przypuszcza, że należało w tym miejscu grać Kg7. Białe mogłyby wówczas grać Sh4.*

15) Gd3:g6.

*B. ładnie zagrane. Białe uzyskują za poświęconą figurę 3 pionowy i silny atak na rozbite skrzydło królewskie.*

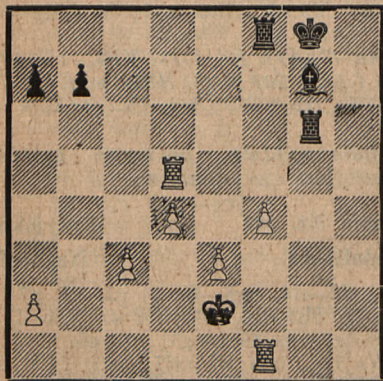
15) ... f7:g6; 16) h5:g6, h7—h6.

*Jedyna obrona. Na 16) ... h7:g6; 17) H:g6+, Gg7; 18) Hh7+, Kf7; 19) Se5+.*

17) Wh1:h6, Gf6—g7, 18) Wh6—h5, Gc8—g4; 19) Wh5—g5, Gg4:f5; 20) g2:f3, Wf8:f5; 21) Ke1—e2, Wa8—f8; 22) Wd1—f1, Ha5—a6; 22) Ke2—e1, Ha6—a5; 24) Ke1—e2, Ha5—b4.

*Czarne oddają jeszcze jednego piona, nie chcąc przyjąć remisu przez powtarzanie posunięć.*

25) Sc3:d5, Sb6:d5; 26) Wg5:d5, Wf3—f6; 27) f2—f4, c4—c5; 28) Hc2:c3, Hb4:c3; 29) b2:c3, Wf6:g6;



*Białe mają teraz mur pionów, który przy dobrej grze prawdopodobnie powinien doprowadzić do wygranej.*

30) f4—f5, Wg6—a6; 31) e5—e4,

Wa6:a2†; 32) Ke2—d3, Wa2—g2; 32) Wd5—c5.

*Prawdopodobnie lepsze szanse dawało Wf3.*

35) ... Wg2—g3†, 34) Kd3—c4, a7—a6!

*To posunięcie ratuje partię.*

35) e4—e5, Wf8—d8; 36) f5—f6, Gg7—f8;

*Odano za remis. Mogło nastąpić 37) Wc7, b5+; 38) Kb3, W:d4; 29) e6, Wb4+; 40) Kc2, Wg2+; 41) Kc1, Wb4—b2; i remis wiecznym szachem.*

## Z MECZU FINE — STAHLBERG Partia Nr. 210 Debiut Benoni Fine Stahlberg

1) d2—d4, Sg8—f6; 2) c2—c4, c7—c5; 2) d4—d5, e7—e5; 4) Sb1—c5, d7—d6;

*Debiut Benoni uzyskał większe zastosowanie z 1934 r., kiedy to Alichin wygrał tym debiutem meczową partię z Bogolubowem. Jednakże debiut ten sprowadza trudności dla czarnych. Pion d5 wszedł klinem w pozycję czarnych i kępuje silnie rozwój. Czarne pozbawione są możliwości wykonania kontr-uderzenia c7—c6 i b7—b5, co ma miejsce w niektórych wariantach staroindyjskiej partii. W 9 mistrzostwie ZSSR 1934. tym debiutem był rozegrany cały szereg partii z fatalnym rezultatem dla czarnych.*

5) e2—e4, g7—g6; 6) g2—g3, Gf8—g7; 7) Gf1—g2, 0—0; 8) Sg1—c2, Sb8—d7; 9) 0—0.

*Fine prosto i silnie rozegrał debiut. Sprowadził grę na trudny dla czarnych wariant staro-indyjskiej obrony, z niewygodnym, w dodatku posunięciem e7—c5.*

9) ... Sf6—e8; 10) Gc1—e3, a7—a6; Czarne widzą, że posunięcie 10) ... f7—f5 nie posiada żadnej siły, albowiem po 11) Hd2 pionek f5 w żaden sposób nie będzie mógł posunąć się naprzód, a zamiana na e4 jest wygodna dla białych. Dlatego dążą one do pchnięcia na front wieży a8.

11) Hd1—d2, b7—b6; 12) Wa1—e1, Wa8—a7; 13) f2—f4, e5:f4?

Ułatwia akcję białych, ponieważ otwarcie linii wygodne jest dla strony, lepiej rozwiniętej i władającej większą częścią szachownicy. Zasługiwało nau wagę 13) ... f6, i następnie Sb8 oraz Wa—f7.

14) g5:f4, f7—f5;

Kontynuacja omyłkowego planu. I tutaj jeszcze lepiej f7—f6.

15) e4:f5, g6:f5; 16) Se2—g3, Sd7—f6; 17) Gg2—h3!.

Decydujący manewr; powoduje wtargnięcie białych figur do obozu nieprzyjacielskiego i unicestwienie wszelkiego oporu.

17) ...Sf6—g4; 18) Gh5:g4, f5:g4; 19) f4—f5!.

Osmobadza drogę gońcomi i powstrzymuje Gc8—f5, co nieco wzmocniłoby pozycję czarnych.

19) ... Wa7—f7; 20) Ge5—g5, Hd8—e7; 21) Gg5—h6, Kg8—h8;

Pion f5 pośrednio broniony, ponieważ po wymianach padnie Se8.

22) Sc5—e4, Gg7:h6;

I teraz nie wychodzi 22) ... G:f5 z powodu 22). Sg5, Wf6; 24) S:f5 itd. Na 22) ... Sf6 nastąpi 23). Sg5 i 24) Se6. Ocalenia już niema.

23) Hd2:h6, Kh8—g8; 24) f5—f6, b6—b5; 25) Sg5—h5, g4—g5; 26) We1—e5, g3:h2+, 27) Kg1:h2, Kg8—h8; 28) Se4—g5.

Czarne poddały się. Pogromowa partia, ilustrująca wysoką klasę młodego Amerykanina. (Uw. według „Szachmaty w ZSSR“).

Z TURN. w MARGATE, 1937 r.

Partia Nr. 211

Holenderska

R. Fine

Dr. A. Alechin

1) d2—d4, e7—e6; 2) c2—c4, f7—f5; 3) g2—g3, Sg8—f6; 4) Gf1—g2, Gf8—b4+; 5) Gc1—d2, Gb4—e7; 6) Sb1—c3, Sb8—c6;

Pierwsze odstępstwo od 24 i 26 partii w meczu Eurowe - Alechin. W obu tych partiach nastąpiło tu 6) ... 0—0 i następnie po Sf3, Se4. Wyda-

je się, że 4) ... Gb4+ było stratą tempa. Jednakże celem tego posun. było uniemożliwić b3 z następnym Gb2. W rachubę wchodziło zamiast nowego posun. w tekście d7—d5, co często grypa Botwinnik w podobnych sytuacjach.

7) d4—d5, Sc6—e5; 8) Hd1—b3, 0—0; 9) Sg1—h3!, Se5—g6; 10) d5: e6, d7:e6; 11) Wa1—d1, c7—c6; 12) 0—0 (e6—e5;

W takich niewygodnych pozycjach nie jest wskazane otwierać gre. Lepsze było Kh8 i w razie 13) e4, Hc7. I w tym wypadku stał... W trochę lepiej, jednakże gra czarnych byłaby oparta na trwałszym fundamencie.

13) c4—c5+, Kg8—h8; 14) Sh3—c5 Hd8—e8;

Wymuszone. W ten sposób zamiar uplasowania hetmana na c7, jako logiczne następstwo posun. c6, został udaremniony.

15) Sg5—e6, Gc8:e6; 16) Hb3:e6;

Pierwsza widoczna korzyść białych mykłała się. Białe uzyskały parę gońców, przy czem wyborne jest ich położenie.

16) ... Ge7:c5.

Piona f5 trudno jest bronić, w dodatku pion c5 wymieralby silny nacisk. Najlepsze jednak widoki dało H c8.

17) He6:f5, Wa8—d8; 18) Hf5—c2, He8—e6; 19) Sc3—a4,

W rachubę wchodziło również 19) Se4z groźbą Sg5, np. 19) ... Ge7; 20) Sg5, H:a2; 21) Gh3! i t. d. W razie zaś 19) ... S:e4, to 20) G:e4 i gra białych bardzo pomysłna.

19) ... Gc5—e7; 20) a2—a3, Wd8—d4!;

Powstrzymuje zamiar białych Sc5. Nastąpiłoby bowiem G:e5 ze zdwojeniem wież i groźbą zdobycia gońca d2 przez Hd7.

21) h2—h3, b7—b5?

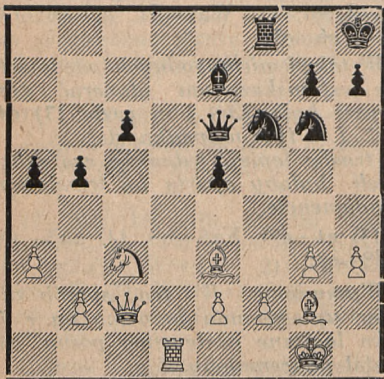
Oslabia skrzydło hetmańskie. Ale

i narzucający się plan zdwojenia  
niezadawała wobec 22) Se3.  
Można było spróbować 21) ... Hc4.

22) Sa4—c5.

Również teraz nie wolno grać Sc5  
z powodu wyżej wytłuszczonej przy-  
czyny.

22) ... a7—a5; 25) Gd2—e5, Wd4:  
d1; 24) Wf1:d1.



24) ... b5—b4.

Aliechin z gwałtowną konsekwen-  
cją stara się wykorzystać swą prze-  
wagę pionową na skrzydle hetmań-  
skim. Jednakże rozbije się jego plan  
o nieruszoną zimną krew Fina.  
Możliwe, że 24) ... a4 lub 24) ... Wd8  
dawało czarnym jakieś takie szanse  
na remis. Należy jednak uwzględnić,  
że Aliechin z powodu niepomyślnego  
stanu w tabeli nie wiele otrzymy-  
wał, remisując partię i dlatego był  
zmuszony grać ryzykownie, byle na  
wygraną.

25) a3:b4, a5:b4; 26) Sc3—a4, Sf6—  
d5; 27) Ge3—c5, He6—f7; 28) e2—  
e5!

Biały nie gra odrazu e4, aby móc

ustawić hetmana na polu c4.

28) ... Wf8—c8?

Na 28) ... Sf6 nastąpiłoby Hf5! Na-  
leżałoby już raczej spróbować 28) ...  
Wd8 lub He6, co dawało silniejszy  
opór, aniżeli posun. w tekście, po  
którym ginie pion.

29) Ge5:e7.

Również po 20) G:d5 pada pion  
czarnych.

29) ... Hf7—f8; 50) Hc2—c4, Sg6:e7;  
51) e5—e4! Sd5—f6; 52) Hc4:b4.

W ten sposób partia jest rozstrzy-  
gnięta. Biały ma teraz nie tylko pio-  
na, ale i atak.

52) ... Wc8—d8; 53) Wd1:d8, Hf8:  
d8; 54) Sa4—c5, Hd8—d6; 55) Hb4—  
c5, h7—h6; 56) Sc5—d5, Sf6—d7;  
57) h5—h4, Se7—g6; 58) Gg2—h3,  
Sg6—f8; 59) b2—b4, h6—h5; 40)  
Sd5—c5, Sd7—f6; 41) Hc5—c4, Hd6—  
e7; 42) Se5—b5, He7—d6; 43) Sb5—  
a5, Hd6—d2; 44) Sa5:c6, Hd2—e1+;  
45) Gh5—f1, Sf6:e4;

To prowadzi do wymiany hetma-  
nów. Ale jeżeli czarny nie bije pio-  
na, wówczas ma 2 piony mniej.

46) Hc4—e2, He1:e2; 47) Gf1:e2,  
g7—g6; 48) Se6:e5, Se4—c3; 49)  
Ge2—d5, Kh8—g7; 50) f2—f4, Sc3—  
d5; 51) b4—b5, Kg7—f6; 52) Kg1—  
f2, Sd5—b6; 53) Kf2—e3, Sb6—a4;  
54) Ke5—d4, Sf8—e6+; 55) Kd4—d5,  
Se6—c7+; 56) Kd5—c6, Sc7—e6; 57)  
b5—b6, Se6—d8+; 58) Kc6—d7,  
Sd8—e6; 59) b6—b7( Sa4—c5+; 60)  
Kd7—c8, poddał.

W ten sposób zrewanżował się Fi-  
ne Aliechinowi za swą porażkę w  
Hastings, przyczem zwycięstwo jest  
tem bardziej zadawalające, że osią-  
gnięte w jego wielkim stylu.

(Uwagi R. Spielmana w „Wiener  
Schachzeitung“).

**Zwerbuj nowego abonenta,  
a przyczynisz się do rozwoju pisma.**

## KRONIKA

## Krajowa

WARSZAWA. — Zakończony 11 maja b. r. turniej indywidualny o mistrzostwo Warszawskiego Klubu Szachowego przyniósł następujące wyniki (patrz tabela).

| L. | NAZWISKO         | 1 | 2 | 3 | 4 | 5 | 6 | 7 | 8 | 9 | 10 | 11 | 12 | 13 | 14 | P.  | M.  |
|----|------------------|---|---|---|---|---|---|---|---|---|----|----|----|----|----|-----|-----|
| 1  | M. Najdorf       | ■ | ½ | ½ | 1 | 1 | 1 | 1 | 1 | 1 | 0  | 1  | 1  | ½  | 1  | 10½ | I   |
| 2  | P. Frydman       | ½ | ■ | ½ | ½ | ½ | ½ | 1 | ½ | 1 | ½  | 1  | 1  | 1  | 1  | 9½  | II  |
| 3  | H. Mlynek        | ½ | ½ | ■ | 1 | ½ | 1 | 1 | 1 | 0 | ½  | 1  | 1  | 0  | 1  | 9   | III |
| 4  | L. Kremer        | 0 | ½ | 0 | ■ | 0 | 1 | 1 | 1 | ½ | 1  | ½  | 1  | 1  | 1  | 8½  | IV  |
| 5  | H. Friedman      | 0 | ½ | ½ | 1 | ■ | ½ | 0 | 0 | 1 | 1  | ½  | ½  | 1  | 1  | 7½  | V   |
| 6  | A. Wojciechowski | 0 | ½ | 0 | 0 | ½ | ■ | 1 | ½ | 1 | 0  | ½  | 1  | 1  | 1  | 7   |     |
| 7  | J. Jagielski     | 0 | 0 | 0 | 0 | 1 | 0 | ■ | 1 | 0 | 1  | 1  | 1  | 1  | 1  | 7   |     |
| 8  | J. Sternfeld     | 0 | ½ | 0 | 0 | 1 | ½ | 0 | ■ | 0 | ½  | 1  | 1  | 1  | 1  | 6½  |     |
| 9  | A. Borenstein    | 0 | 0 | 1 | ½ | 0 | 0 | 1 | 1 | ■ | ½  | 0  | 1  | 1  | 0  | 6   |     |
| 10 | S. Tylor         | 1 | ½ | ½ | 0 | 0 | 1 | 0 | ½ | ½ | ■  | 0  | 0  | 0  | 1  | 5   |     |
| 11 | Dobrzański       | 0 | 0 | 0 | ½ | ½ | ½ | 0 | 0 | 1 | 1  | ■  | 0  | 1  | ½  | 5   |     |
| 12 | S. Trockenheim   | 0 | 0 | 0 | 0 | ½ | 0 | 0 | 0 | 0 | 1  | 1  | ■  | 1  | 1  | 4½  |     |
| 13 | Gadaliński       | ½ | 0 | 1 | 0 | 0 | 0 | 0 | 0 | 0 | 1  | 0  | 0  | ■  | 0  | 2½  |     |
| 14 | J. Danneman      | 0 | 0 | 0 | 0 | 0 | 0 | 0 | 0 | 1 | 0  | ½  | 0  | 1  | ■  | 2½  |     |

Żywy i emocjonujący turniej skupiał uwagę szachistów całej Warszawy. Pierwsze pięć miejsc — nagrody pieniężne.

WARSZAWA. — Kapitan P. Z. Sz. ustalił już skład drużyny na Olimpiadę w Sztokholmie, a mianowicie: I. Appel, Paulin Frydman, M. Najdorf, Regedziński i dr. S. Tartakower. Rezerwa krajowa — A. Wojciechowski. Kapitanem drużyny jak również delegatem na Kongres F.I.D.E. będzie p. pułk. dypl. dr. M. Steifer.

Udział w Olimpiadzie zgłosiły następujące kraje: Anglia, Argentyna, Belgia, Czechosłowacja, Dania, Estonia, Finlandia, Holandia, Islandia, Jugosławia, Litwa, Łotwa, Norwegia, Polska, Rumunia, Szkocja, Szwecja, U.S.A. Węgry i Włochy.

WARSZAWA. — Do drugiej grupy zwycięzców w 1-szej Europejskiej Olimpiadzie korespondencyjnej wystawiono następujące składy:

I. — Polska (Polski Związek Szachowy). Kierownik H. Salzmann, Warszawa, H. Friedman, E. Gerstenfeld, A. Wojciechowski, B. Borenstein A. Kościelak i H. Salzmann.

II. — **Estonia** (Eesti-Maleliit). Kierownik P. Keres, Pärnu. P. Keres, F. Villard, L. Laurentius, A. Karu, R. Pruun i E. Laaman.

III. — **Francja** (Federation Française des Echecs (Kierownik dr. P. Bos, Lespane, R. Crepeaux, P. Evrard, P. Bos, M. Biseay, G. Constantin i H. Pinson.

IV. — **Włochy** (Associazione Scacchistica Italiana). Kierownik inż. L. Miliani. St. Roselli del Turco, G. Stalda, M. Napolitano, V. H. Gandolfi i E. Hellmann.

V. — **Holandia** (Konink. Nederlandsche Schaakbond) Kierownik J. Schenk, Rotterdam. J. Schenk. A. M. Broer, J. W. A. van Kol, J. A. Wolt-hnis, N. M. Boekdrukker i J. L. Meyering.

VI. — **Szwecja** (Sveriges Schackvörbund) Kierownik N. Johansson. Sztokholm. N. Johansson, F. Ekström, H. Malmgren, H. Persson, B. Sundberg i S. Sundberg.

Nazwiska według kolejności szachownic.

WARSZAWA. — W czasie od 15 lutego do 15 kwietnia 1957 r. rozegrano na terenie całej Polski międzygarnizonowe drużynowe podoficerskie turnieje szachowe o mistrzostwa poszczególnych okręgów korpusowych.

W wyniku tych rozgrywek mistrzostwa zdobyły zespoły następujące:

O. K. I — drużyna podof. garn. Warszawa, O. K. III — drużyna podof. garn. Wilno, O. K. V — drużyna podof. garn. Cieszyn, O. K. VI — drużyna podof. garn. Lwów, O. K. VII — drużyna podof. garn. Poznań, O. K. VIII — drużyna podof. garn. Toruń, O. K. X — drużyna podof. garn. Przemyśl. Marynarka Wojenna — drużyna podof. floty w Gdyni.

Rozgrywki powyższe zainicjowane zostały z tym, że wyłonione w rozgrywce zespoły wezmą udział w turnieju ogólnym o mistrzostwo wojska, które odbędzie się w listopadzie r. b. w Poznaniu.

Jak dotychczas, udziału do rozgrywek nie zgłosiły drużyny z okręgów korpusowych II, IV i IX.

W dniu 8 maja b. r. w salach podof. kasyna garn. w Warszawie, rozegrano mecz szachowy na 7 szachownicach między podoficerami garnizonów Lwowa i Warszawy, z wynikiem 3½:3½ pkt.

Rozgrywki te odbywają się od 4 lat corocznie na przemian we Lwowie i Warszawie o nagrodę wędrowną.



## WARSZAWA — TURNIEJ O MISTRZOSTWO WARSZAWY PAŃ.

W ostatnich dniach maja r. b. zakończył się turniej szachowy pań o Mistrzostwo Warszawy, zorganizowany staraniem Warszawskiego Okręgowego Związku Szachowego z następującymi wynikami:

1-sze miejsce i zarazem tytuł mistrzyni Warszawy na r. 1957 zdobyła p. mgr. Regina Gerlecka — 5½ p. 2-gie miejsce i tytuł wicemistrzyni Warszawy zdobyła p. Barbara Flörow-Buľhak — 5 p. 3-cie miejsce — p. Ewelina Osterczyowa — 5 p. 4-te miejsce — p. Kuczewska Irena — 4 p. 5-te miejsce p. Dr. Hermanowa Róża — 3½ p. 6-te miejsce p. Man-czarska Irena — 2½ p. 7-te miejsce p. Nowakowska Maria — 2½ p. 8-me miejsce — p. Halina Niciakowa — 0 p.

ŁÓDŹ. — Z okazji 35-letniego jubileuszu swego istnienia organizuje Łódzkie Towarzystwo Zwolenników Gry Szachowej międzynarodowy tur-



niej szachowy z udziałem około 16 mistrzów. Impreza odbyć się ma z początkiem 1958 r. Koszty turnieju wyniosą ok. 8.000 zł.

**ŁÓDŹ.** Turniej wstępny do mistrzostwa Łodzi na rok 1957 rozegrany został przy udziale 8 silnych zawodników biorących udział w poprzednich mistrzostwach Łodzi. 1-szą i 2-gą nagrodę podzielili między sobą Weber i dr. Bay po 4<sup>1/2</sup>; 3-cią i 4-tą nagr. podzielili Nożyc i Natanson po 4; dalej Rosenblat 3<sup>1/2</sup>; Wróblewski i Rubinowicz po 3; Srebrzyński 1<sup>1/2</sup>.

PP. Weber i dr. Bay zakwalifikowali się do turnieju o mistrzostwo Łodzi, który rozpoczął się w końcu marca b. r. W turnieju bierze udział elita szachistów łódzkich za wyjątkiem mistrza A. Frydmana. Po 6 rundach prowadzi Regedziński 4<sup>1/2</sup>, przed Szpiro i Gilwanem po 4; Gerstenfeldem 3<sup>1/2</sup> (1) i t. d. Turniej jest zorganizowany przez Ł. Tow. Z. G. Sz. w porozumieniu z Ł. O. Z. Sz.



Doroczne walne zgromadzenie Ł. O. Z. Sz. odbyło się dnia 20.III b. r. Głównym tematem zebrania była sprawa reorganizacji i wznowienia działalności Związku, który w ciągu ostatnich dwóch lat przechodził kryzys strukturalny. Po ożywionej dyskusji wybrano nowe władze: Zarząd — Prezes T. Regedziński, Wiceprezes M. Spektor, Sekretarze K. Wróblewski i E. Oelke, Skarbnik H. Fijałkowski, Gospodarz L. Marciniak, Wydział gier — J. Natanson, H. Mrówczyński i I. Grünfeld; Komisja Rewizyjna — prof. A. Kościelak, H. Bertold i A. Schuman.



Władze Ł. T. Z. G. Sz. w kadencji 1957-58 ukonstytuowały się, jak następuje: Zarząd — prezes M. A. Weinreich, wiceprezes O. Berkowicz, sekretarz P. Loewenstein, gospodarz M. Halpern, członkowie bez mandatu: Leszczyński, Fuchs, Małachowski, Warszawski i Tempelhof, zastępca K. Poznański. Komisja Szachowa: inż. Krakowski, Folman, Cz. Rabinowicz, Szestakowski, Landau i Ach. Frydman, Komisja Rewizyjna: Cz. Rabinowicz, Folman i Blum.



Turniej drużynowy o mistrzostwo Łodzi na rok 1956 zakończył się następująco: 1. Łódzki Klub Szachowy, 2. YMCA, 3. „Orle“, 4. „Jutrznia“.



Wynik turnieju eliminacyjnego Łódzkiego Klubu Szachowego: 1. Nożyc 10, 2. Rosenblat 7<sup>1/2</sup>; Natanson 7, Weber 6<sup>1/2</sup>, Warszawski 6. Uczestników 12.

Wynik turnieju 2-ej kategorii: 1 i 2. Krygier i Zylberberg, 3. Grossmann, 4 i 5. Górewicz i Litmanowicz. Uczestników 14.

Wynik turnieju 3-ej kategorii: 1. Luksenburg, 2. Gawryszczak, 3. Wiliński, 4. Pochliński. Uczestników 12.

**KRAKÓW.** — Zakończony 20 kwietnia b. r. turniej o mistrzostwo m. Krakowa na rok 1957 zgromadził najsilniejszych szachistów lokalnych, za wyjątkiem: d-ra Ameisena, Galuszki i Lipsona, którzy z powodu zajęć zawodowych nie mogli brać udziału. Wyniki: 1. K. Friedman 12 (z 13), 2. Scheier 10, 3. Błaszczak 9, 4. Abraham 8<sup>1/2</sup>, 5, 6 i 7 podzielili mag. Arła-

mowski, Popiel i I. Weissberg po 8. Na dalszych miejscach ułokowali się: dr. Hirsch, Szulc, Weinberg, dr. Weissberg, Górkiewicz, Fitz i Just.

Turniej został urządzony staraniem Krakowskiego Towarzystwa Miłośników Gry Szachowej im. J. Dominika, kierownictwo zaś spoczywało w rękach d-ra Bazesa.

**SOSNOWIEC.** — W dniu 3 kwietnia b. r. został zakończony mały turniej w Zw. Zaw. Prac. Instyt. Ubezpie. Społ. w Polsce, Oddział w Sosnowcu na 1937/38. Pierwsze miejsce oraz puchar przechodni zdobył p. H. Sadowski (po raz drugi), 2 i 3 miejscem podzielili się p. mag. A. Bobrowski i p. S. Jałowiecki, 4 — p. Z. Nawrocki, 5 — p. P. Posiadło, 6 — p. S. Musiał, 7 — p. W. Mleczek, 8 — p. M. Fusiecki i 9 — p. W. Sz wajcer.

Ponieważ w turnieju powyższym brali udział nie wszyscy szachiści z pośród zatrudnionych pracowników w Ubezpie. Społecznej, kierownictwo sekcji szachowej urządziło w dniu 18 kwietnia b. r. specjalny turniej szachowy o nagrodę ufundowaną przez prezesa Związku p. Z. Rakiecia i wiceprezesa p. A. Czakana. — Uczestników 24 — wyniki: 1. p. dr. Szaniawski, 2. p. S. Jałowiecki, 3. p. S. Musiał.

**GRODNO.** — Dnia 15 maja b. r. odbył się w lokalu Grodzieńskiego Klubu Szachowego, pod protektoratem p. Starosty Józefa Drożańskiego turniej drużynowy o mistrzostwo Okręgu Związku Szachowego Ziemi Północno-Wschodnich na rok 1937. Wyniki: I — Białystok 7<sup>1</sup>/<sub>2</sub>, II — Wilno 7<sup>1</sup>/<sub>2</sub>; III — Grodno 6<sup>1</sup>/<sub>2</sub> i Lida 2<sup>1</sup>/<sub>2</sub>. Impreza ta została zainicjowana w roku 1935 przez Lidę i obecnie została uznana przez P. Z. Sz. jako oficjalna impreza doroczna Okręgu.

**CHEŁM LUB.** — Sekcja Szachowa Polskiego Klubu Społecznego pod kierownictwem nowoobranego Zarządu na czele z prezesem p. Sędzią Ziemiakiem i przewodniczącym Sekcji Szachowej p. pułk. Chylewskim rozwija akcję w celu ujęcia w ramy organizacyjne życia szachowego na tu-tejszym terenie. Sekcja Szachowa Klubu czynna jest w środy od godz. 20 w specjalnie oddanych do dyspozycji Sekcji 2-ch pokojach.

W jesieni zapowiedziane są turnieje indywidualne i drużynowe o mistrzostwo miasta. Zapisy na członków Sekcji Szachowej Zarząd przyjmuje codziennie od godz. 20-ej.

**SAMBOR.** — Dnia 4 kwietnia b. r. zakończył się pierwszy turniej szachowy o mistrzostwo zespołowe Związku Strzeleckiego na terenie powiatu. W turnieju wzięło udział 5 Oddziałów Związku Strzeleckiego. Wyniki: 1. Oddział Z. S. Łaszki Murowane, 2. Oddział Z. S. Sambor, 3. Oddział Z. S. Sąsadowice.

## Z a g r a n i c z n a

**ROGASKA SLATINA.** — Zakończony międzynarodowy turniej przyniósł następujące wyniki: Najdorf 9<sup>1</sup>/<sub>2</sub>, Foltys (Czechosłow.), Samisch (Niemcy) i Pirc (Jugosławia) po 9. Zwycięstwo wicemistrza tegorocznego Polski w tak silnej konkurencji pozwala zaliczyć go do arcymistrzowskiej klasy graczy światowych.

**KEMERI.** — Zakończony turniej dał następujące wyniki: Flohr, Petrow i Rzeszewski po 12, Alechin i Keres po 11<sup>1</sup>/<sub>2</sub>, Steiner 11, Tartakower 10<sup>1</sup>/<sub>2</sub>, Fine 9, Stahlberg 8<sup>1</sup>/<sub>2</sub>, Mikenas 8, Apseniaks, Böök i Rellstab po 7<sup>1</sup>/<sub>2</sub> i t. d.

## DZIAŁ ZADAŃ

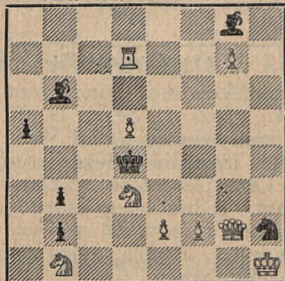
J. F u x

### Uwolnienie białej bierki w trzychodówce

Bardzo udatnie i oryginalnie skonstruowane jest uwolnienie w zad. Dra Palkoski (XVI): 1. Hg6! grozi 2) Hf6†; 1... Gd5† 2, Hg2! Sf3! 3. Hg4 mat. Powrót Hetmana przy cichej grze!

W poniższym zadaniu mamy bardziej skomplikowane uwolnienie, ale bez czystego mata i w wariancie pobocznym (A. P. Gulajew — Świat Szachowy 1930 — 1. wzm. zaszc. Białe: Kh4, Hd4, We5, Ge5, Sb8, e4, p. a5; czarne: Ka5, Hb5, Wa8, Gc8, Sc3, d5, p. a4, b3, b7, c4). 1. Sd6! grozi 2. H:c5† 1... Se4! 2. S:c4†, H:c4; 3. Hb6 mat. Ciekawe jest porównanie tego zadania z pracą Kubbeła (XIV) — tam mamy najpierw związanie, potem przesłone, Gulajew zaś najpierw przesłania linie, (Se4!), potem dopiero ustawia Hetmana, który jednak jest sparaliżowany dzięki tej przesłonie.

**XVI. Dr. E. Palkoska**



(Brit. Chess Mag. 1923)

Zad. XVII jest niezwykle pomysłowe; występują tu dwa wiązania Wieży przy pomysłowej grze uwalniającej: 1. Gc5! grozi 2. Wel mat; 1... Gc8† 2. We6†, Wg4; 3. Wel mat. 1... Wd5†! 2. We5†, Gf3!; 3. Wel mat. Jedno związanie na przekątnej, drugie na prostej. Bardzo dobre!

Następne dwa zadania są przykładami na uwolnienie Skoczka, zwłaszcza pierwsze (XVIII) jest nader subtelne. Dowcip pomysłu najlepiej zilustruje następująca próba: 1. Gd6, dow., np. f2, 2. Hf5? H:e4! i Skoczek f5 jest wiązany! Warian ten jest możliwy dopiero po: 1. Gd6, grozi 2. Se7† 1... g6! 2. H:f3, H:e4; 3. Se3 mat. Drugie (XIX) zawiera w treści dwa uwolnienia przez

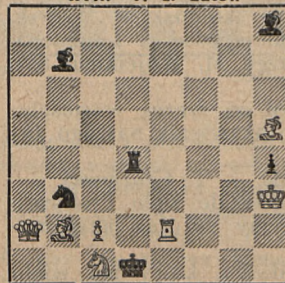
przesłone, przyczem przesłony są podobnie zastosowane, jak w zadaniu Gulajewa. Zwracam uwagę na świetną konstrukcję. 1. Gc5! grozi 2. Se4†; 1... Gb2! S:b5†, K:e8; 3. Se7 mat. 1... Sd5, 2. S:f5†! K:e8 3, Sg7 mat.

Na zakończenie dodam, iż ta grupa zadań, mimo wielkich trudności w realizacji, jest najliczniejsza i dała dużo wartościowych prac.

### G r u p a II.

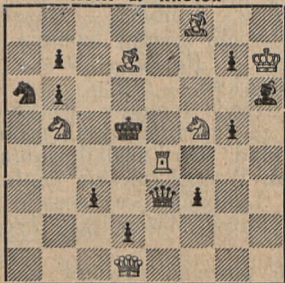
Tematem rozważań w tym ustępie będzie uwolnienie przez odejście figury wiążącej z linii wiązania. Z tego rodzaju uwolnieniem spot-

**XVII. V. L. Eaton**



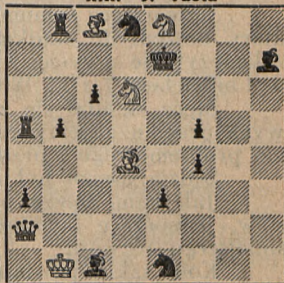
(1 wzm. z B.C.M. 1934/II)

**XVIII L. Knotek**



(I n. Ceske Slovo 1924)

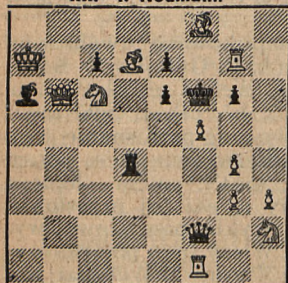
**XIX. J. Vasta**



(Narodni Politika 1913)

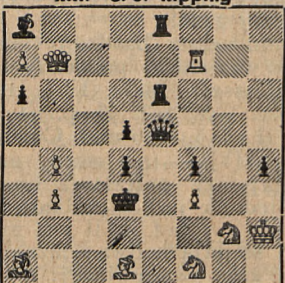
kaliśmy się już uprzednio w zad. Tytora (IV) w wariacie 1... Gg1! 2. We3† i t. d. Pierwsze w tej grupie zadanie I. Neumanna (XX) opracowuje uwolnienie Hetmana, przyczem związanie występuje w czasie gry. Gdyby nie słaba konstrukcja i brak ekonomii opracowania, zadanie należałoby uznać za ciekawą i trudną próbę wyzyskania nowych możliwości: 1. f5:e6! grozi 2. Wf7†; 1... W:d7! 2. He3, Hf4; 3. He5 mat. 1... W:g4! 2. Hc5, Hf5; 3. H:e7 mat.

XX. I. Neumann



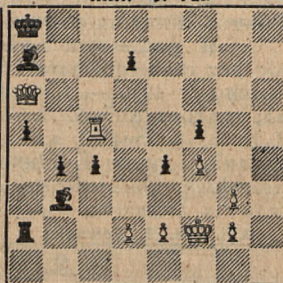
(Tijdschrift 1934)

XXI. C. S. Kipping



(2 w. z. Els. a Cat. 1932)

XXII. J. Fux



(Schackvärlden 1934)

Następne (XXI) zadanie jest bardzo skomplikowane, przyczem groźba łączy się ideowo z grą główną: 1. W:f4! grozi 2. Se1†, H:e1; 3. W:d4 mat. Hetman czarny odsłania linię Wieży, sam wiążąc nadal Wieżę białą: 1... Hd6 2. H:a6†, H:a6; 3. W:d4 mat — lub uwalnia Wieżę, broniąc pola d4: 1... Hf6 2. Hh7†, Hg6; 3. W:d4 mat. Oba powyższe warianty tworzą t. zw. valve, t. zn. czarna bierka odsłania jedną linię czarnej figury, przesłaniając jednocześnie inną linię tej samej figury. W powyższym wypadku autor zastosował ciekawą kombinację: figura mocniejsza (Hetman) odsłania i przesłania figurę słabszą (Wieża).

Zadanie XXII jest drugim przykładem na uwolnienie Wieży, ale z czystym matem. Zadanie jest ciekawe z tego względu, iż zawiera połączenie tematów trzech grup! 1. g4! grozi 2. Kg3! dow. 3. We8 mat. 1... Ga4 2. Hc8†, Gb8! 3. W:a5 mat (temat grupy II) 1... Gc2 2. e5! (przesłona biała — temat grupy III) 1... Gd1 2. Ke1 (ten wariant oraz groźba zaliczają się do grupy IV). D. c. n.

## Czwórmecz samomatowy

Czwórmecz samomatowy Limbach — Rusek — Wolański — Wójcik, który doszedł do skutku dzięki godnej uznania inicjatywie p. Limbacha, zakończył się zwycięstwem J. Ruska — 9 p., przed M. Wójcikiem 8½, S. Limbachem 7 i E. Wolańskim — 5½ p.

Mecz składał się z trzech tematów. Przyniósł on szereg wartościowych prac; uznajemy go za zupełnie udaną próbę ożywienia naszego życia problemowego i przykład, wart naśladowania.

Sędzią meczu był M. Wróbel, mężem zaufania — T. Czarnecki.

Jak nam donosi p. Limbach, we Lwowie powstało Koło Problemistów, jednoczące kompozytorów Małopolski. Życzymy mu jak najpomyślniejszego rozwoju.

Koło takie powinno powstać również na Śląsku, który ma wielu wybitnych kompozytorów.

## Nowe konkursy

**Sacha Maksla.** Tajny konkurs na dwuchodówki z nagrodami pieniężnymi. Termin: 10 października r. b. Adres: L. Mangalis, Maskavas iela 54 — 3, Riga (Łotwa).

**Holenderski Związek Problemistów** ogłasza konkurs na końcówki z nagrodami 15, 10 i 7½ fl. hol. Sędziowie: J. Füscher i G. Oskam. Termin: 1 grudnia r. b. Adres: R. Koerselman, Brinkgreverweg 3, Deventer, Holandia („konkurs końcówek K. N. S. B.“).

## Rozstrzygnięcia konkursów

**Szachmaty, 1936.** Miniatury w 3 i 4 posunięciach. I nagr. — K. A. L. Kubbel (Nr. 206), II — A. P. Gulajew (Nr. 207), III — G. L. Kok (Kcl, He4, Gh7 — Ka3, Gf6, p. b3, c5).

**Arbejder Skak, 1936.** Dwuchodówki, I nagr. — K. A. K. Larsen (Nr. 208), II — S. S. Lewmann, III — W. N. Turkin i A. Rotimjan, IV — S. Thomson, V — L. Hollman. Wzmianki: 1. L. Klein, 2. F. Cieślak (Nr. 209); M. Adabaszew, 4. A. Ellermann.

## Rozstrzygnięcie I konkursu dla debutantów „Wiadomości Szachowych” na rok 1936

Na konkurs nadesłano 20 zadań. Odpadło z nich 8, bądź wskutek niepoprawności, bądź rażących usterek technicznych.

Próba ta wykazała coraz większe zainteresowanie się problemami młodej generacji; wykazała też, co jest rzeczą zrozumiałą, brak podstawowych wiadomości teoretycznych u większości uczestników turnieju. Natomiast kilku początkującym można wróżyć piękne sukcesy na tym polu.

Orzeczenie sędziego:

**Nagroda — Sz. Krelbaum.** Wdzięczny problem, przedstawiający trzykrotne uwolnienie białego Hetmana. Lekka pozycja. Unikanie duali przez odsłonięcia czarnych figur. W grze pobocznej bateria królewska. Grimshaw na c7.

1 *wzmianka zaszczytna* — J. Holler (Nr. 94). Bogata gra wzajemnych przesłon czterech czarnych figur. Bardzo ładny wariant po 1... Gc7. Dobra konstrukcja.

2 *wzmianka zaszczytna* — T. Płaczek (Nr. 125) (poprawka: czarna Wieża na a7 piony e2, g6, h7). Dobrze sprezyowane gry półzwiązau.

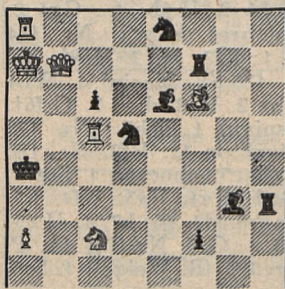
połączone z przesłonami i uwolnieniami. Dual w grze tematowej znacznie obniża wartość tej solidnej kompozycji.

3 *wzmianka zaszczytna* — S. Sobolewski (Nr. 96). Śmiało ujęta pozycja; „czarna” kombinacja liniowa. Wartość pracy obniża dual po 1... Ge4.

1 *pochwala* — W. Jaxa-Rozen (Nr. 124). Cztery samozwiązania figur. Gdyby nie pewna monotoność wariantów, zadanie mogłoby być wyżej postawione.

Nagroda

Sz. Krelbaum, Puławy.



2x

1. Gd8!

2 *pochwała* — Sz. Krelenbaum (Nr. 126). Dwa uwolnienia białego Gońca, dobrze sprecyzowane, natomiast gra poboczna słaba. Umotywowanie wstępu pozostawia wiele do życzenia.

Warszawa, dnia 24 kwietnia 1937 r.

Sędzia T. Czarnecki

## Rozwiązania zadań

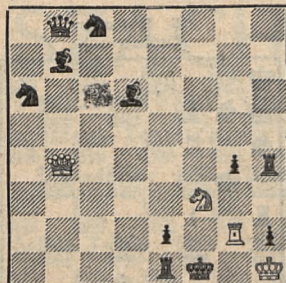
Nr. 151 (M. Segers). 1. We7. Pięć uwolnień białego Hetmana! Nr. 152 (J. J. Okeefe) 1. Hb8, gr. 2. Hb5; 1... Wg5 2. Hd8 Nr. 153 (E. Zepler) 1. Sd1! Kg4; 2. Sf2, Kf5; 3. Sd1! Kg4; 4. Se5†, Kh5; 5. Gf3; Oryginalnae annihilation; figurą unicestwiająca jest czarny Król! Nr. 154 (F. Fleck) 1. h4. Nr. 155 (M. Segers) 1. H:g6. Nr. 156 (C. S. Kipping) 1. Sc5 grozi 2. Ge4 mat; 1... Sa5 2. Sa6; 1... Sa3 2. Sa4; 1... Sb2 2. Sc2; 1... Sd 2 2. Se2 1... Se5 2. f:e; 1... Se5 2. W:e5; 1... S:d6 2. d8H. Prawie pełna róża: Nr. 157 (S. P. Krjuczokow) 1. Wb4 gr. 2. Se2†; 1... G:b4 2. Sa†; 1... S:b4 2. Sc†; 1... c:b4 2. Sd4. Doskonały, tematowy wstęp! Nr. 158 (B. Karlsson) 1. Sh4. Dobrze złudne rozwiązanie! Nr. 159 (S. S. Lewmann) 1. Hf6. Nr. 160 (E. H. Hoiholt) 1. Hc5 — d2. Nr. 161 (E. Hassberg) 1. Sd6. Szkoda że przed wstępem nie ma mata na 1... Kf5†. Nr. 162 (G. Mentasti) 1. Se2 — c†. Nr. 163 (I. Peris) 1. Sd3. Nr. 164 (R. Weigel) 1. Wb8; uboczne 1. Wb6 Nr. 165 (F. Armengol) Intencja 1. Hd2; nierozwiązalne po 1... W:g2 Nr. 166 (I. Scheel) 1. Kh6! gr. 2. Se4; 1... Wd4 2. Hd8! 1... Kd4 2. Sb5†; 1... Sd4 2. S:d5; 1... c5 2. Sc6†. Efektowny wstęp i bogata gra Nr. 167. (Kr. Nielsen) 1. Wb4! gr. 2. Wb5; 1... Sc6 2. c4! 1... Se6 2. Gf6! 1... f6 2. d5†, Mistrzowsko opracowany drobiazg. Nr. 168 (V. Führer) 1. Sd7. Nr. 169 (M. Adabaszew) 1. Gc2 Nr. 170 (J. Opendoordt) 1. Sc6 Bardzo dobre zadanie na trudny temat Nr. 171 (F. Matoušek) 1. Wd6! gr. 2. Gf6†; 1... Wa3 2. Hg3†; 1... Sg4 2. Sf7†; 1... K:d6 2. He6†. Echo kameleonowe Nr. 172. (J. Peris) 1. Sb6. Czterokrotna „wtórna obrona“ Nr. 173. (D. Przepiórka) 1. Hb3 gr. 2. H:e3; 1... Ge — dow. 2. H:f3; 1... G:b6 2. H:6b; 1... Gg4 2. Wa7† 1... Gd5 2. H:d5. Pięć czystych matów w dobrej pozycji. Nr. 174 (S. F. Herpai) 1. Kf7. Nr. 175 (A. Dobordżimidze) 1. Kf7, gr. 2. He8†; 1... d:e†, 2. Sc4†; 1... fxe†. 2. Sf5†; 1... d3. 2. Sb5† Nr. 176 (V. Marin) 1. Wb4 gr. 2. G:f6; 1... c:b4. 2. H:e6†, K:e6; 3. Sd4†. 1... G:b4 2. Ha8, d:e; 3. G:f6†. 1... H:c2; 2. H:e2†, d:e; 3. G:f6†. Nr. 177 (E. Plesnivy) 1. Wh5. Nr. 178 (I. A. Rusek). 1. Hh6 Nr. 179 (L. Apro) 1. Hf8; dual po 1... Hf2. Nr. 180 (R. N. Aleksandrow) 1. Hf5 Nr. 181 (T. Korizno) 1. H:c5; uboczne 1. S:g5† 1. Gc7†, 1. Hc7† i H:b8†. Autor podaje nast. ukł.: Ke1, Ha3, Wf1, h5, Ga5, Se7, g4, p. f3, h2, h3 — Kf4, Ha8, We3, Gb8, p. c5, d2, g6, h7. 1. H:c5. Nr. 182 (J. Holler) 1. Sf7. Nr. 183 (K. Krelenbaum) 1. Gg5. Nr. 184 (A. P. Eerkes) 1. Wg4; dual po 1... Se6; uboczne 1. Hh4 Nr. 185 (R. Weigel) 1. Sg5. Nr. 186 (S. S. Lewmann) 1. Gg6.

Maximum punktów wynosiło 103.

Zdobyli: L. Kornfeld 84 (400) — nagroda, T. Płaczek 84 (388), Fr. Kutschera 78 (374), W. Hebelt\* 88 (328), I. Fux\* 93 (253), B. Przybylski 79 (221), St. Sobolewski 99 (196), Sz. Krelenbaum 89 (190), Fr. Cieślak\* 80 (185), St. Gawlikowski 78 (162), O. Baranowski — (100), St. Krzysik 99 (99), W. Turczański 60 (94), B. Starzycki 87 (87), inż. M. Hieropotaliński 84 (84), por. M. Guzicki 84 (84), W. Suchodolski 84 (84), D. Holckener 65 (65), I. Rozett 12 (58), M. Grzędą 57 (57), J. Stępień 54 (54), W. Jaxa-Rożen\* 51 (51), A. Szyler 12 (12).

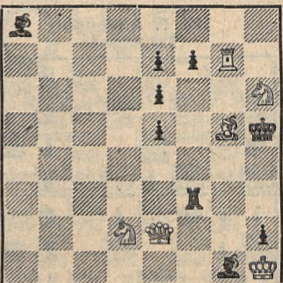
## Zadania nagrodzone

202. S. Limbach (Borysław)  
(I n. czwórmeczu LRWW 1937)



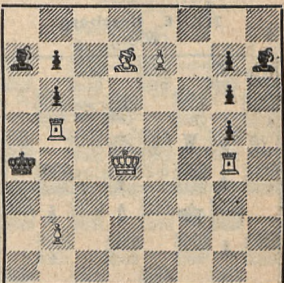
Samomat w 2 posunięciach.

203. M. Wójcik (Radziechów)  
(I—II ni. ex aequo)



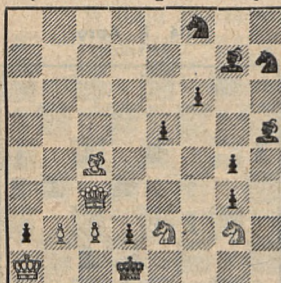
Samomat w 3 posunięciach

204. J. Rusek (Komorowiec)  
meczu LRWW — 1937)



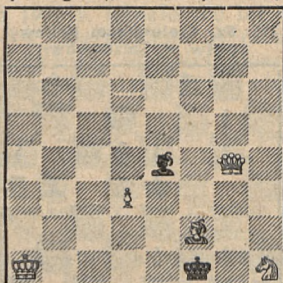
Samomat w 3 posunięciach

205. M. Wróbel, Warszawa  
(I n. Arb. Magas. 1936/II)



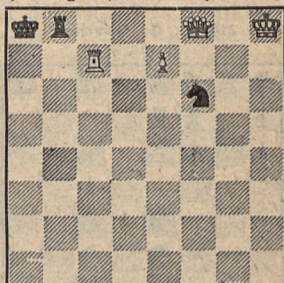
Mat w 3 posunięciach.

206. K. A. L. Kubbel (ZSRR)  
(I nagr. „Szachmaty” 1936)



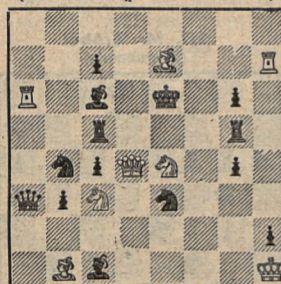
Mat w 4 posunięciach.

207. A. P. Gulajew (ZSRR)  
(II nagr. „Szachmaty” 1936)



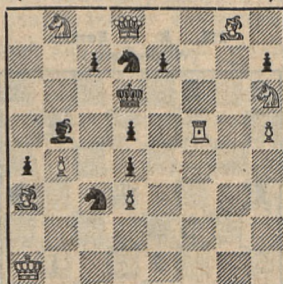
Mat w 3 posunięciach.

208. K. A. K. Larsen (Dania)  
(I n. Arbejder Skak 1936)



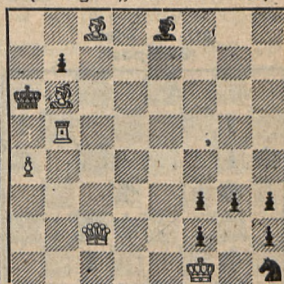
Mat w 2 posunięciach

209. Fr. Cieślak (Pruszków)  
(2 wzm. z. Arb. Skak 1936)



Mat w 2 posunięciach

210. S. Limbach (Borysław)  
(I nagr. „Tidskrift” 1936)



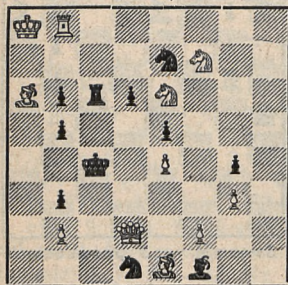
Samomat w 2 posunięciach

Rozwiązania zadań z N-rów 4, 5, i 6 należy przysyłać do dnia 1 września 1937 roku.

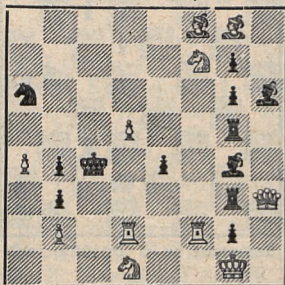
# Nasz II konkurs

Entries to: Bewerbungen an:  
St. Łękowski, Warszawa, Wspólna 58 m. 1.

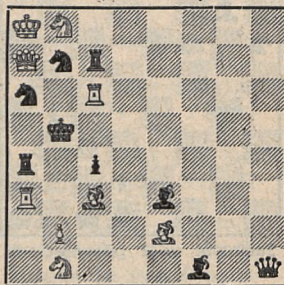
211. E. Hassberg  
(Wien)



212. F. Armengol  
(Barcelona)

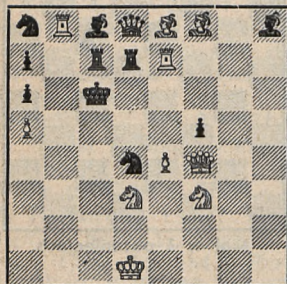


213. J. Holler  
(Ostrowiec)

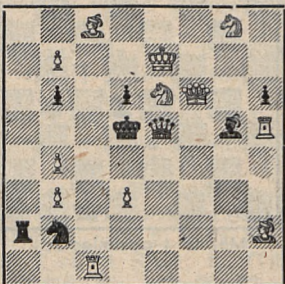


Mat w 2 posunięciach

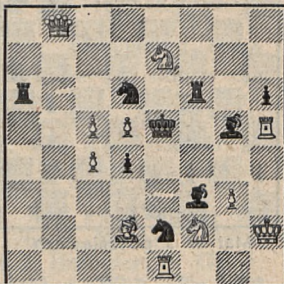
214. C. G. Gavrilov  
(Ismail)



215. Sz. Krelenbaum (Puławy)  
(pośw. H. Salzmanowi)

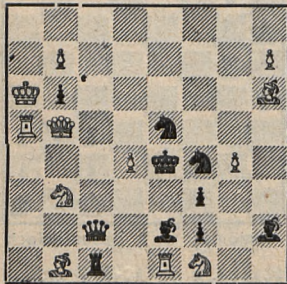


216. L. Apro  
(Miskolc)

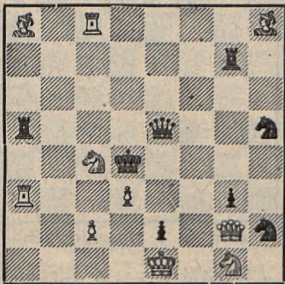


Mat w 2 posunięciach

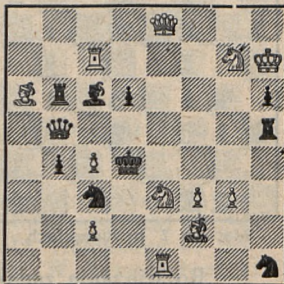
217. Z. Zilahi  
(Budapest)



218. A. P. Eerkes  
(Wildervank)



219. M. Wróbel  
(Warszawa)



Mat w 2 posunięciach