

Cena
40 gr.

WIADOMOŚCI SZACHOWE

PRENUMERATA:

Kwartalnie	1 zł.
Rocznie	4 zł.
Za granicą rocznie.	6 zł.

WARSZAWSKIEGO OKRĘGOWEGO ZWIĄZKU SZACHOWEGO

ADRES DLA KORESPONDENCJI: Warszawa 1, Wspólna 58 m. 1, KONTO P. K. O. 26320.

Redaktor odp.: Stanisław Łękowski, Warszawa 1, Wspólna 58 m. 1

Stefan Tylor

PAUL MORPHY

(W stulecie urodzin największego szachisty)

1837 — 1937.

W dniu 22 czerwca 1937 r. minęło 100 lat od dnia urodzin genialnego mistrza szachownicy — P. Morphy'ego. W rocznicę tą cały świat szachowy winien oddać hołd wielkiemu, niedoścignionemu szachiście, a zarazem wielkiemu duchem człowiekowi, gdyż równie piękną kartę jego życia stanowi idealnie prawy charakter.

Jako 10-letni chłopiec zaczął studiować początki gry szachowej. Po dwóch latach zdołał poznać dokładnie arkana tej wiedzy, a jako 13-letni chłopak był już mistrzem.

Szkolę powszechną ukończył w mieście rodzinnym New Orlean. Następnie oddano go do jezuickiego Collegium św. Józefa w Spring Hill, gdzie przygotowywał się do studiów prawniczych. Uniwersytet ukończył z dyplomem magistra praw. Jednakże w myśl przepisów nie mógł wykonywać praktyki, aż po dojściu do pełnoletności. (Morphy miał wówczas 20 lat). — Ojcem Morphy'ego był Alonzo Morphy, wybitny adwokat, wybrany, dzięki wielkim zdolnościom i zaufaniu, jakim go darzyli współobywatele, do komisji prawodawczej stanu Luisiana. Od 1840—46 r. piastował godność członka Najwyższego Trybunału w wymienionym stanie.

Od r. 1846 poświęcił się wyłącznie wychowaniu dzieci, które pochodziły z małżeństwa jego z Kreoliną Thelcidą Carpentier, kobietą wielkiego umysłu i ducha, córką francuza Józefa Carpentier. Jako przyjaciel szachów, starał się Alonzo Morphy wszczepić dzieciom zamiłowanie do tej szlachetnej rozrywki. Ziarno, rzucone przez ojca i stryja Ernesta Morphy'ego trafiło na podatny grunt u przyszłego mistrza. Szybko też przewyższył swych nauczycieli.

Dobre warunki materialne pozwoliły Morphy'emu po ukończeniu studiów, poświęcić czas wypoczynkowi i rozrywkom. A tą rozrywką były dla niego szachy.

Rok 1857. Morphy czuje, że wybiła godzina, w której talent jego musi zabłysnąć ogniem wielkości, który zniszczy wszystko, co mu na drodze do laurów miało stanąć na przeszkodzie. I nie pomylił się. Właśnie w tym czasie urządzono wielki turniej w New Yorku. Zjawia się na nim

21-letni młodzian o pięknych, błyszczących, czarnych oczach i wysokim czole. Ujmująca postać promieniuje uprzejmością, skromnością, wspaniałomyślnością. Nikt nie przypuszczał, że ten młodzieniec stanie się zwycięzcą turnieju. Turniej w New Yorku stał się początkiem triumfów, jakich żaden szachista przed i po nim nie osiągnął.

Szybko Ameryka wydaje się za małą dla młodego geniusza szachowego. W czerwcu 1858 r. wyjeżdża do Europy. Zatrzymuje się w Londynie, gdzie pragnie zmierzyć się z ówczesnym mistrzem świata, H. Stauntonem (co prawda, oficjalnym mistrzem świata był już Anderssen po zwycięstwie nad Stauntonem, jednakże nadal jeszcze uważano Stauntona za największy autorytet szachowy). Pertraktacje prowadzone w tej sprawie ze Stauntonem, ukazały w bardzo złym świetle tego mistrza. Choćby cały świat szachowy ówczesny życzył sobie tego spotkania, Staunton bronił się jak tylko mógł, uciekając się do różnych wymówek lub też żądań. Ostatecznie do meczu tego z winy Stauntona nigdy nie doszło. Morphy miał wszelką podstawę prawną uważać uchYLENIE się Stauntona od walki, jako przyznanie jego wyższości, jednakże od dzieciństwa wrażliwa dusza, ciężko przeżywa ten zawód. Ale oto ku wielkiej radości Morphy'ego znalazł się inny mistrz, nie mniejszy od Stauntona, Löwenthal, z którym Morphy rozegrał walkę, ukończoną przeważającym zwycięstwem Amerykanina (+10, -4, = 5). Zauważyć należy, że tak zaszczytnego wyniku już nigdy z Morphy'm nikt nie osiągnął. W związku z tym meczem uderza fakt, świadczący o moralnej wartości Morphy'ego. Otóż ustanowiony zakład (2.000 M), obrócił zwycięzca na ufundowanie pokonanemu przeciwnikowi eleganckiego urządzenia mieszkaniowego.

Rzadki i piękny czyn! — Godzi się również zaznaczyć, że gdy podczas pobytu w Anglii zaproponowano mu honorarium, tytułem odszkodowania za udział w turnieju British Chess Association, Morphy odrzucił tę propozycję, wyjaśniając, że nie jest profesjonalistą.

Poza poszczególnymi meczami, rozgrywał Morphy szereg partii konsultacyjnych, świetnie grał na ślepo, niedoścignionym również był w grze z wyrównaniem. W Londynie rozegrał mecz z mistrzem R. J. Owenem, dając mu pioną i posunięcie jako wyrównanie. Owen nie wygrał ani jednej partii. Geniusz Morphy'ego przeraził wówczas angielskich mistrzów (prawdopodobnie najwięcej Stauntona) tem więcej, że wkrótce w turn. w Birmingham Staunton znalazł się na 5 miejscu za Owenem (!).

W sierpniu 1858 r. jedzie Morphy do Paryża, gdzie dochodzi do skutku mecz z wielkim Anderssenem, twórcą słynnej partii „nieśmiertelnej”. Wynik: + 7, -2 = 2. Poza tem rozegrał tu jeszcze walkę z Harrwitzem. Gdy mecz ten miał się ku końcowi, przy stanie 5:2 dla Morphy'ego, Harrwitz poddał się, tłumacząc swój krok chorobą. Rycerski przeciwnik nie przyjął wobec tego należnej mu stawki. Jak pisze o tym Geza Maroczy w swym dziele o Morphy'm, podobnego wypadku historia szachów nigdy nie notowała.

Po podbiciu starego świata (ówczesny świat szachowy ograniczał się na ogół do wymienionych w podróży Morphy'ego krajów), powraca Morphy do ojczyzny, gdzie zostaje przyjęty jak zwycięski wódz. Z dumą patrzy Ameryka na swego bohatera. W St. Nicholas Hotel przyjmował go niezliczony tłum wielbicieli, których Morphy uszczęśliwiał autografami; największym jednak zaszczytem był dlań dzień 25 maja 1859 r. Dzień ten stał się świętem narodowym. W auli Uniwersytetu w New Yorku wręczono Morphy'emu honorowy dar narodu, który został przygotowany

przez specjalny komitet. W obecności znakomitych przedstawicieli nauki i sztuki, wobec najpoważniejszych obywateli miasta, upłynęło to święto, za wyjątkiem małego incydentu, wywołanego przemową Meada (o tem dalej), w podniosłym nastroju. John Van Buren wręczył po wzniosłej mowie na jego cześć, kunsztownie wymodelowany, cenny komplet szachów ze złotymi i srebrnymi figurami. Następnie koledzy nowojorscy wręczyli mu pamiątkę w postaci specjalnie dla niego zrobionego złotego zegara, na którym wskazówki były zastąpione figurami szachowymi. Ale na tym nie koniec. Następnego dnia, z okazji bankietu na jego cześć, został ukoronowany przez przyjaciół, szachistów niemieckich w New Yorku pięknie wykonanym srebrnym wawrzynem. We wszystkich miastach, gdzie tylko się ukazywał, był przyjmowany z zachwytem i radością. Nazwisko jego, wypisane wielkimi literami, figurowało na pierwszych stronach dzienników.

A tymczasem nasz bohater nie szukał już walki. Wycofał się z placu boju, przede wszystkim dla tego, że poczęła wytwarzać się opinia o nim, jako o profesjonalście. Morphy nie mógł uznawać tego za zgodne ze swym mniemaniem o grze królewskiej. Gdy Ch. D. Mead, podczas przyjęcia w auli Uniwersytetu w New Yorku mówił o szachach, jako zawodzie i Morphy'ego wynienił jako pierwszego przedstawiciela profesjonalizmu, Morphy z oburzeniem, bardzo energicznie zaprotestował.

Europę odwiedzał jeszcze dwukrotnie, ale za każdym razem odrzucał propozycję brania udziału w turniejach. W 1869 r. powrócił na stałe do ojczyzny, w której postanowił poświęcić się adwokaturze. Jednakże współobywatele, sądząc, że tak świetny mistrz szachowy nie będzie w możności osiągać sukcesów na innych polach, nie popierali go. Zmusiło to Morphy'ego do porzucenia zawodu prawnika. Ten fakt oddziaływał silnie na jego psychikę. Coraz bardziej staje się niewolnikiem dręczącej myśli, że życie jego jest pozbawione celu. Od tego czasu grywał tylko ze swym przyjacielem młodości Ch. A. Maurianem.

Okres 1864-67 charakterystyczny jest silniejszymi objawami choroby, Morphy przejawia odrazę do szachów. Głęboka melancholia postępuje coraz bardziej i doprowadza z wolna do manii prześladowczej. Przerażona, troskliwa matka namawia go do wyjazdu do Paryża w celu rozerwania się. Z pobytu Morphy'ego w Paryżu mamy skąpe wiadomości. Wiadome jest tylko, że ani razu nie był na odbywającym się tam podówczas międzynarodowym turnieju szachowym. — Podróż ta jednak nie dała spodziewanych wyników i po powrocie do New Orleanu 1868 r. symptomy choroby coraz bardziej powiększają się. Dochodzi do tego, że od nikogo innego nie przyjmował pokarmu, jak tylko od matki i siostry Heleny, ponieważ obawiał się otrucia.

Morphy zawsze dbał o nadzwyczajny porządek. Jego odzienie i izba odznaczały się idealnym porządkiem. Jednakże gości jego uderzała większa ilość obuwia, ustawionego półkołem pośrodku pokoju, dla tego, aby każdej chwili mógł chwycić parę, którą zamierzał wdziać (według wyjaśnienia samego Morphy'ego). Każdego dnia w południe, elegancko ubrany, z monoklem oraz szpicrutą w rękę, wychodził na spacer po ulicach New Orleanu „rzucając złotne spojrzenia do kobiet“ jak opowiadała o tem jego siostrzenica. Morphy szybko uciekał z mieszkania, gdy przychodzili goście; bojaźń przed obcymi ludźmi silnie powiększała się. W r. 1870 ukazały się w prasie wiadomości, często kłamliwe, o stanie

wielkiego szachisty. Brat Paula Edward i przyjaciel dzieciństwa Maurian niejednokrotnie występowali ze sprostowaniami, co jednak jeszcze bardziej gmatwało istotne położenie i doprowadziło w końcu do powstania szeregu legend o chorobie i jej przyczynach.

Osamotniony, odseparowany od świata zewnętrznego, przeżył Morphy w kole rodzinnym resztę życia aż do swej śmierci 10 czerwca 1884 r. w 48 roku życia. Śmierć nastąpiła od wylewu krwi do mózgu podczas kąpieli w wannie. Tak skończył genialny szachista, którego umysł wszyscy podziwiali, który swoimi czynami zatrzęsł światem szachowym.



A teraz krótko o samej twórczości. Właściwie Morphy tylko 2 lata (20—22 r. życia) poświęcił naprawdę szachom. Ale te 2 lata przyniosły mu taki triumf, jakiego nie znalazł żaden szachista. Powstaje pytanie, na czym polega jego siła? Odpowiedź na to jest prosta. Morphy był genialnym strategiem, który w grze stosował 3 zasady: szybkie rozwinięcie, choćby za cenę straty materialnej, atak i kombinację. Na dowód tego, przytoczyć można bardzo charakterystyczną partię:

P. Morphy (bez wieży a1 i skoczek b1) — **Th. Knight**.

1) e4, e5; 2) f4, e:f; 3) Sf3, g5; 4) Gc4, He7; 5) d4, d5; 6) G:d5, c6; 7) G:f7†, H:f7; 8) Se5, Hf6; 9) Hh5†, Ke7; 10) h4, g:h; 11) 0—0, Gh6; 12) b3, Sd7; 13) Gd3†, c5; 14) Wd1, S:e5; 15) G:c5†, Ke6; 16) He8†, Ke7; 17) d5† mat.

Z całej tej partii bije blask geniusza. Bo przecież czarny grubszego błędu nie zrobił, a jednak został zamatowany. Strata paru temp w rozwoju wystarczyła. — Morphy lubiał partie otwarte, one najwięcej odpowiadały jego duchowi. W nich najłatwiej realizował swoje naczelne zasady. W walce z równocennymi przeciwnikami, jak Anderssen, Paulsen i t. p. Morphy zwyciężał ich nie tylko drogą urzeczywistniania nieprzewidzianych przez nich kombinacji, ale też planową inicjatywą, którą potrafił uzyskiwać nawet w najprostszych pozycjach. Znane jest przecież zdanie: Morphy wymienił wszystkie figury i wygrał linią. Nic więc dziwnego, że zyskał sławę najgenialniejszego myśliciela sztuki szachowej.

Na zakończenie zastanówmy się nad stosunkiem współczesnych do Morphy'ego. Przede wszystkim należy skonstatować, że większość nawet „A” klasowych graczy ma o nim słabe pojęcie. Nie znając dokładnie jego twórczości, twierdzą, że Morphy, to przegasa gwiazda, która niema już dla nas wielkiego znaczenia. Jego sukcesy przypisują słabej grze ówczesnych przeciwników, twierdzą dalej, że współczesna technika przewyższała o całe niebo epokę Morphy'ego.

Niewątpliwie, świat robi postępy, debiuty Retiego, Nimcowitza, rozmaite „ortodoksy” czy „merany” świecą obecnie triumfy, ale czy nie często grywa się partię włoską, hiszpańską, obronę Philidora, a niejednokrotnie znajdują się śmiałkowie, którzy i gambit środkowy zagrają, a nawet „zaryzykują” gambit królewski i to w poważnych turniejach. Wyniki wcale nie dyskredytują tych debiutów, zwłaszcza, jeśli posługujący się nimi przejawiają choć odrobinę z geniuszu Morphy'ego. Może zaniedbaliśmy kontynuowania debiutów z epoki Morphy'ego nie dlatego, że jak to się u nas mówi „nie dają żadnej przewagi”, ale, że my nie umiemy niczego w nich się doszukać.

Brak nam prawdopodobnie Morphy'ch, którzyby nas za rękę poprowadzili i nauczyli „linią wygrywać”. A może dla wygody wyrzuciliśmy nagromadzony przez lata, misternie utkany dorobek teoretyczny

na szmela, bo przedstawiał dla nas zbyt skomplikowaną maszynę, byśmy mogli w niej się rozeznać!?! Tym czynem jednak zmieniliśmy tylko formę, idea gry pozostała niezmienną.

Pozostaje jeszcze jeden argument malkontentów: przeciwnicy Morphy'ego grali słabo. Co prawda, niezbyt tego dowodzi nieśmiertelna partia Andersena, ale spytajmy się, czy dzisiaj nawet nie za często przegrywamy do słabych, a jeżeli wygrywamy, to czy dużo cennego wnosimy? A Morphy nie przegrywał, a wygrywał pięknie. I w tem jego wielkość! Morphy był geniuszem szachów i niewątpliwie geniuszem wszystkich czasów!

PAUL MORPHY — ERNEST MORPHY.
(Partia włoska New Orleans, 22 czerwca 1849 r.).

1. e2-e4, e7-e5; 2. Sg1-f3, Sb8-c6; 3. Gf1-c4, Gf8-c5; 4. c2-c3, d7-d6; 5. 0-0, Sg8-f6;

Godnym polecenia było Gb6 lub He7; po posun. w tekście zostaje czarny zmuszony wyłącznie do defenzyny. Biały ma silne centrum i trwałe atak. Teoria poleca 5... Gg4; 6. Hb3, G:f3; 7. G:f7†, Kf8; 8. G:g8, W:g8; 9. g:f3, g5 i t. d.; zamiast 8. G:g8 jest jednak 8. g:f3! właściwszem posunięciem, poczem biały uzyskuje przewagę, n. p. 8... Se5; 9. c:d4!, S:f7; 10. d:c5 i t. d.

6. d2-d4, e5:d4; 7. c3:d4, Gc5-b6; 8. h2-h3,

Bardzo dobre jest tu Sc3.

8... h7-h6; 9. Sb1-c3, 0-0; 10. Gc1-e3,

Biały powinien smego gońca na b3 przeprowadzić.

10... Wf8-e8

Słabo; 10... S:e4; 11. S:e4, d5 i t. d. dawało równą grę.

11. d4-d5, Gb6:e3;

Przez tę błędną wymianę otrzymuje czarny niedobłą partię. Lepiej było 11... Se7.

12. d5:c6, Gc3-b6; 13. e4-e5, d6:e5; 14. Hd1-b3! We8-e7;

Krótkoroźność! G6 musiało nastąpić. — Słaba odpowiedź zostaje przez młodzieńkiego mistrza natychmiast wysmienie nie wyzyskana. Jest to tem bardziej godne uwagi, że ta partia — przedstawia pierwszą próbę Morphy'ego w grze na „ślepo“, a przeciwnikiem jego jest stryj Ernest. (Patrz diagram).

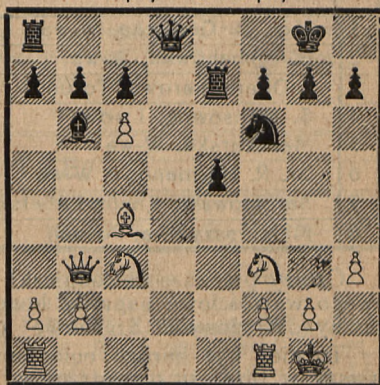
15. Gc4:f7†!!, We7:f7; 16. Sf3:e5, Hd8-e8; 17. c6:b7, Gc8:b7; 18. Wa1-e1, Gb7-a6;

Perne widoki na remis dawało: 18... Se4; 19. S:f7, H:f7; 20. H:f7†, K:f7; 21. S:e4, Ga6 i t. d.

19. Se5-g6, Hb8-d8; 20. We1-e7 i białe wygrały.

Zachwyt widzów odurzonych wspaniałą grą i pewnym zwycięstwem 12-letniego chłopca, był według sprawozdania naocznego świadka Dr. For-da, ogromny. Wszyscy byli zdania, że to jest największy fenomen świata szachowego.

P. Morphy — E. Morphy



Podniecenie doszło do tego stopnia, że wśród frenetycznych oklasków wynieśli chłopca na swych ramionach do bocznego pokoju, w którym obdarczo go, przygotowanym na jego urodziny, kunsztownie wyrzeźbionym kompletem szachowym.

PAUL MORPHY — A. B. MEEK.
(Francuska New Jork, 1857).

1. e2—e4, e7—e6; 2. d2—d4; c7—c5; 3. d4—d5!, e6—e5;

Jak widzimy, nowoczesny debiut Ben—Oni ze stratą jednak tempa. Ta wczesna utrata jednego tempa pozwala białym szybko rozstrzygnąć partię.

4. f2—f4, d7—d6; 5. Sg1—f2, Gc8—g4; 6. f4:e5, Gg4:f5; 7. Hd1:f5, d6:e5; 8. Gf1—b5†, Sb8—d7; 9. Sb1—c3, Sg8—f6; 10. Gc1—g5, Gf8—e7; 11. d5—d6!., Ge7:d6; 12. 0—0—0, czarne podobały się.

Krótko, ale ostra partia!

II Turniej Pań o mistrzostwo Polski — 1937

Zorganizowany przez Polski Związek Szachowy II turniej pań o mistrzostwo Polski przyniósł następujące wyniki:

		1	2	3	4	5	6	7	8	pkt.	0/0	0/0
1	Mgr. R. Gerlecka, W-wa	■	1	0	1	1	1	½	1	5½	79	
2	B. Bułhakówna, W-wa	0	■	1	1	½	1	1	1	5½	79	
3	I. Obermillerowa, Toruń	1	0	■	0	1	½	1	1	4½	64	
4	S. Mansówna, Lwów	0	0	1	■	0	1	1	1	4	57	
5	Manczarska, W-wa	0	½	0	1	■	0	1	1	3½	50	
6	Dr. R. Hermanowa, W-wa	0	0	½	0	1	■	0	1	2½	35	
7	Sarbinowska, Chełm-Lubelski	½	0	0	0	0	1	■	0	1½	21	
8	Małolepszy'owa, Poznań	0	0	0	0	0	0	1	■	1	14	

Cztery pierwsze zawodniczki otrzymały od Polskiego Związku Szachowego wartościowe nagrody honorowe oraz p. Małolepszy'owa rocznik oprawny „Wiadomości Szachowe“ od redakcji tegoż czasopisma.

Turniej był bardzo emocjonujący ze względu na udział, po raz pierwszy w turnieju o mistrzostwo Polski, szachistek ze środowisk pozawarszawskich. Wyniki turnieju wykazały, że narazie Warszawa nie potrzebuje obawiać się zdystansowania w tej konkurencji; tym bardziej jeśli weźmie się pod uwagę nieobecność szachistek warszawskich: pp. Osterczy'owej, Kuczewskiej i Kowalskiej. Cechą charakterystyczną debiutantek w obecnym turnieju pp. J. Obermillerowej, S. Mansówny, Sarbinowskiej i Małolepszy'owej był brak rutyny turniejowej. Fakt ten przemawia na ich korzyść.

Podzielenie przez p. B. Flörow-Bulhak pierwszego miejsca z mistrzynią p. mgr. Gerlecką świadczy o znacznym postępie w grze p. Bułhakówny.

Jeśli weźmiemy pod uwagę wyniki ostatnie i wyniki turnieju o mistrzostwo Warszawy z maja b. r., to można już twierdzić, że mistrzyni Gerlecka otrzymuje groźną konkurentkę. Wyniki z turnieju w Sztokhol-

nie powinny nam przynieść odpowiedzi, o ile nasze przypuszczenie jest słusze.

Omawiany turniej uważamy za udaną imprezę pod względem propagandowym dla całości rozwoju szachów w Polsce.

Turniej odbywał się w siedzibie Polskiego Związku Szachowego w Warszawie, ul. Królewska 23 pod kierownictwem pp. pułk. dypl. dr. M. Steifera i H. Salzmana.



Pp. Manczarska (W-wa), Małolepszy'owa (Poznań), dr. Hermanowa (W-wa), Flörow-Buňhak (W-wa), mgr. Gerlecka stoi (W-wa), Obermillero'wa (Toruń), Mansówna (Lwów), Sarbinowska (Chełm Lub.)

PARTIE

TURN. DRUŻ. WOZSZ 1936/37.

Partia Nr. 212 Obrona Alechina

Gadaliński

Freiman

(Y. M. C. A.)

(Hatechijah)

1. e2—e4, Sg8—f6; 2. e4—e5, Sf6—d5; 3. d2—d4, d7—d6; 4. Sg1—f3, Sb8—c6; 5. Gf1—e2, Gc8—g4; 6. h2—h3, Gg4—h5; 7. e5—e6!?

Wielce obiecujące posunięcie; krępuje rozwój figur czarnych, posiada jednak słabe strony.

7. ... f7:e6; 8. Sf3—g5, Gh5:e2; 9. Hdl:e2, e6—e5?

Należało: 9. ... S:d4; 10. He4, c5; 11. S:h7, Sf6! 12. Hg6, Kd7; 13. Sg5, He8; 14. Sf7, Wh4! z groźbą S:c2 i W:e4.

10. d4:e5, d6:e5; 11. Sb1—c3, e7—e6;

Lepsze było 11. ... Sd4!

12. 0—0,

Po 12. S:e6 nastąpiłoby S:c3; 13. S:d8, S:e2; 14. S:c6; S:c1; 15. S:e5, Gd6!; 16. Sc4!, Gb4 ; 17. Kf1, b5; 18. Se3, Gd2 i czarne wygrywają.

12. ... Sd5:c3; 13. b2:c3, Hd8—f6; 14. He2—b5.

W celu pozbanienia czarnych możliwości długiej rozszady.

14. ... Wa8—b8; 15. Hb5—c4, Sc6—a5;

Czarne wołały oddać piona c7 zamiast e6, gdyż teraz po H:e6 miałyby lepszą końcówkę.

16. Hc4:c7, Sa5—c6; 17. f2—f4, Gf8—c5†; 18. Kg1—h1, 0—0; 19. Hc7—d7.

Konieczne posunięcie, gdyż groziło ... He7 z wymianą Hetmanów.

19. ... Wf—e8; 20. Hd7—d3!

Przez to posunięcie białe zyskują piona i b. dobrą pozycję.

20. ... g7—g6; 21. f4:e5, Hf6—d8; 22. Sg5—e4.

Błędem byłoby Sg5:h7 wobec 22. ... K:h7; 23. Wf7†, Kh8; 24. H:g6, Hd1!; 25. Kh2, Hg1†; 26. Kg3, He1†; 27. Kh2, Gg1† i matuje.

22. ... Gc5—e7; 23. Se4—f6†, Ge7: f6; 24. e5:f6, We8—f8; 25. Gc1—a5, Wf8—f7; 26. Wa—d1, Hd8—a5; 27. Ga5—d6, Wb8—e8; 28. c3—c4, Ha5—g5; 29. Hd3—f3, Hg5—h4; 30. g2—g4, e6—e5; 31. Kh1—g2, We8—e6; 32. Gd6—e7!, e5—e4; 33. Hf3—f4, h7—h6; 34. Hf4—c7.

Z groźbą Hc8†.

34. ... Sc6:e7; 35. Wd1—d8†, Kg8—h7; 36. f6:e7, Wf7:e7; 37. Wf1—f7†, ... Czarne poddały się.

Po słabo naogół rozegranym debiucie przez obie strony, białe uzyskały przewagę, którą bardzo dobrze wyzyskały.

(Uwagi S. Terskiego)

Z TURNIEJU W JURACIE 1937.

Partia Nr. 213 Pionem hetmana
Appel Szpiro

1. d2—d4, d7—d5; 2. Sg1—f3; Sg8—f6; 3. e2—e3, c7—c5; 4. c2—c4, c5:d4; 5. e5:d4.

Wytworzyła się pozycja wariantu Caro — Cann po posun.: 1e4, c6; 2. d4, c5; 3. c:d, c:d; 4. c4 i t. d. Posun. c4, stosowane często przez Aliechina, dopuszcza do izolacji piona d4 wzajemian za szansę ataku.

5.... d5:c4; 6. Gf1:c4, e7—e6; 7. 0—0, Gf8—e7; 8. Sb1—c3, 0—0; 9. Hd1—e2, Sb8—c6; 10. Wf1—d1, Sc6—b4; 11. Sf3—e5, a7—a6; 12. a2—a3, Sb4—d5; 13. Gc1—g5, Sd5:c3; 14. b2:c3, Hd8—c7; 15. He2—f3, b7—b5; 16. Gg5:f6.

Po H:a8, Gb7; 17. Ha7, Wa8 i hetman ginie.

16.... Gc8—b7;

Na ... g:f6; 17. Hg5†!, Kh8; 18. S:f7†

17. Hf3—e3, Ge7:f6; 18. Gc4—f1, Wf8—d8; 19. f2—f4, Gf6—e7; 20. a3—a4, b5—b4; 21. c3—c4, a6—a5; 22. c4—c5! Gb7—d5; 23. Gf1—b5, g7—g6; 24. Wd1—d2, Ge7—f8; 25. g2—g4!;

Białe mają zabezpieczone skrzydło hetmana; wobec czego rozpoczynają atak na pozycję czarnego króla.

25.... Gf8—g7; 26. Wa1—f1, Wa8—b8; 27. f4—f5!, f7—f6;

Po e:f5 atak białych wzmocniłby się jeszcze przez otwarcie linii f.

28. f5:g6!!,

Daleko obliczona ofiara.

28.... Wb8:b5;

Po 28... f6:e5; 29. Wf1—f7, Hc7—c8, 30. Wf7:g7†!!, Kg8:g7; 31. He3:e5†, Kg7—g8!; (31... K:g6; 32. Gd5†, Kf7; 33. Wf2†, Ke8; 34. Hg7!); 32. g6:h7†, Kg8:h7; 33. Gb5—d3†, Kg8!; 34. He5—g5† i mat w kilku posunięciach.

29. a4:b5, f6:e5; 30. Wf1—f7, Wd8—d7; 21. Wf7:d7, Hc7:d7; 32. c5—c6.

Teraz dwa wolne piony białych stają się bardzo groźne.

32.... Hd7—a7; 33. Wd2—c2, e5:d4; 34. He3—f2, Ha7—a8;

Groziło Hf7† i następnie c7.

33. c6—c7, Ha8—c8; 36. Hf2—h4!, Gd5—b7; 37. Hh4:h7†, Kg8—f8; 38. We2—f2†, czarne poddały się. Partia rozegrana przez białe w myślikowym stylu.

Partia Nr. 214. Pionem hetmana
Szpiro Stahlberg

1. d2—d4, d7—d5; 2. e2—e3, Sg8—f6; 3. c2—c3, Sb8—d7; 4. f2—f4, g7—g6; 5. Sb1—d2, Sf6—e4; 6. Sd2:e4; d5:e4; 7. Sg1—h3, Sd7—f6; 8. Sh3—f2, h7—h5;

W celu powstrzymania 9. g2—e4.

9. Hd1—c2, Gc8—f5; 10. g2—g3,

Cały plan białych sprowadza się do ataku na piona e4. Zbyt uporczywe trzymanie się tego planu do-

prowadza jednak do przegranej pozycji. Należało 10. c4 i następnie Gd2 i Gc3.

10.... h5—h4; 11. Gf1—g2, e7—e6!, 12. Sf2:e4?

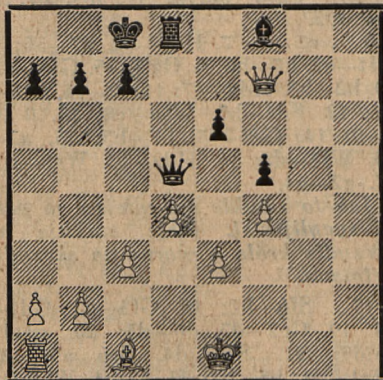
Należało jeszcze teraz pomyśleć o wyprowadzeniu gońca c1.

12.... Sf6:e4; 13. Gg2:e4, h4:g3; 14. Gc4:f5,

Nie można 14. h2:g3 wobec W:h1† 14.... g6:f5; 15. Hc2—g2, Wh8:h2; 16. Wh1:h2, g3:h2; 17. Hg2:h2, Hd8—d5;

Wytworzyła się pozycja materialnie równa, pozycyjnie jednak przegrana dla białych, ponieważ nie zdążą one rozwinąć już swego skrzydła hetmańskiego. Ta słabość białych zostanie bardzo umiejętnie wyzyskana przez czarne.

18. Hh2—h5, 0—0—0!; Hh5:f7, Gf8—e7!!



Ofiara figury ma na celu szybkie przerzucenie wieży d8 do ataku na białego króla.

20. Hf7:e7,

Niema nic lepszego.

20.... Wd8—h8;

Z groźbą Hg2!

21. Ke1—d1,

Jedyne.

21.... Hd5—e4,

Znowu grozi mat w kilku posun. przez Wh1†.

22. Gc1—d2, Wh8—h1†; 23. Kd1—

e2, Wh1—h2†; 24. Ke2—d1, b7—b6; 25. Wa1—c1, Kc8—b7;

Białe poddały się, niema bowiem obrony od Hd3. Partia ta pretenduje do nagrody za piękność. Ma wszelkie ku temu dane.

Partia Nr. 215

E. Steiner

Hiszpańska.

J. Schächter

1. e2—e4, e7—e5; 2. Sg1—f3, Sb8—c6; 3. Gf1—b5, a7—a6; 4. Gb5—a4, g7—g6; 5. c2—c3, Gf8—g7; 6. d2—d4, e5:d4; 7. c3:d4, d7—d5; 8. e4:d5, Hd8:d5; 9. Sb1—c3, Hd5—d6; 10. 0—0, b7—b5?; 11. Sc3—e4, Hd6—d8; 12. Ga4—b3, h7—h6; 13. Wf1—f4, Ke8—f8; 14. Gc1—f4, g6—g5; 15. Sf3—e5, Sc6:e5; 16. Gf4:e5, Gg7:e5; 17. d4:e5, Hd8—e7;

Po wymianie hetmanów, czarne otrzymałyby beznadziejną końcówkę.

18. Hd1—d5, Wa8—b8; 19. Se4—c5, Kf8—g7; 20. We1—e5, h6—h5; 21. e5—e6!, f7—f6;

Po 21... f:e6, 22. He5†! i t. d.

22. Sc5—d7, Gc8—b7; 23. Hd5—d4, Wb8—d8; 24. Wa1—e1, c7—c6; 25. We3—e5!

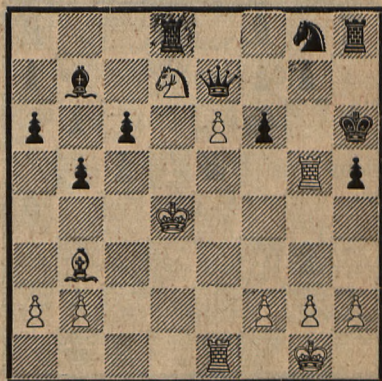
Grozi W:g5†.

25.... Kg7—h6;

Po ... f:e5; 26. H:e5, Sf6; 27. H:g5† i t. d.

26. We5:g5!!,

Decydujące poświęcenie.



26.... He7—e8;

Po... K:g5; 27. Gc2! z groźbą maty w 2 posun. przez He3†, od czego niema dostatecznej obrony np. 27... h4; 28. We5†, f:e5; 29. H:e5†, Kh6, 30. H:h8†, Kg5; 31. f4†, Kg4! 32. h3†, Kg3, 33. Hc3†, K:f4; 34. He5† mat.

27. Gb3—c2, c6—c5; 28. Wg5:c5, i czarne poddały się.

Partia Nr. 216

A. Frydman

Hiszpańska

Schächter

1. e2—e4, e7—e5; 2. Sg1—f3, Sb8—c6; 3. Gf1—b5, a7—a6; 4. Gb5—a4, g7—g6; 5. d2—d4, e5:d4; 6. Gc1—g5, f7—f6; 7. Gg5—f4, Gf8—b4†?;

Lepiej było oddać zdobytego piona, grając np. Sg8—e7. Teraz zaś białe otrzymają za ofiarowanego piona silny atak.

8. c2—c3, d4:c3; 9. Sb1:c5, Gb4:c3†; 10. b2:c3, d7—d6; 11. Wa1—b1, Hd8—e7?

Mając niedobłą pozycję, czarne popełniają jeszcze grubą błąd.

12. Hd1—d5!, He7—d7;

Konieczne.

13. Ga4—b3, Sc6—e5; 14. Gf4—g5, Sg8—h6; 15. Wb1—d1, Hd7—e7; 16. 0—0, Sh6—f7; 17. Sf3:e5, Sf7:e5; 18. f2—f4, Se5—c6; 19. e4—e5!.

Rozbija zupełnie pozycję czarnych.

19.... d6:e5; 20. f4:e5, f6—f5; 21. Gg3—h4!,

21.... He7—d7

Niema nic lepszego, wobec groźby maty na f7 lub e8.

22. Hd5—c4!, Hd7—e6; 23. Hc4—c5!

Białe nie chcą już nawet figury.

23.... He6:e5

Po 23... b6; 24. Ha3!

24. Hc5:e5. Czarne poddały się, ponieważ hetmana bić nie wolno wobec maty na d8.

Partia Nr. 217

Piltz

Sycylijska

Gerstenfeld

1. e2—e4, c7—c5; 2. Sg1—f3, Sb8—c6; 3. d2—d4, c5:d4; 4. Sf3:d4, Sg8—f6; 5. Sb1—c3, d7—d6; 6. Gc1—g5,

Odnosnie tego posunięcia, porównaj partię Aliechin — Frydman „Wiadomości Szachowe” partia Nr. 106 str. 110 rok 1936 oraz p. Najdorf — Tytor partia Nr. 165, str. 19, rok 1937.

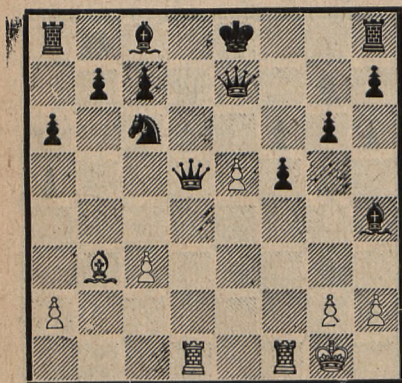
6.... e7—e6; 7. Hd1—d2, a7—a6; 8. Gf1—e2, h7—h6; 9. Gg5—e5, Gf8—e7; 10. h2—h3, Hd8—c7; 11. f2—f4, Gc8—d7; 12. Sd4—b3, Wa8—c8; 13. 0—0, 0—0; 14. Ge2—f3, b7—b5; 15. a2—a3, Wf8—d8; 16. Hd2—f2, Wc8—b3; 17. g2—g4,

Jak to zwykle ma miejsce w partii sycylijskiej, białe atakują na skrzydle króla a czarne na skrzydle hetmana.

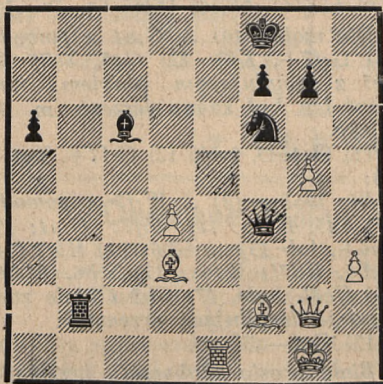
17.... Sf6—h7; 18. Gf3—e2, Gd7—e8; 19. Ge2—d3, d6—d5; 20. e4:d5, e6:d5; 21. Sb3—d4, Sc6—a5; 22. Wa1—d1, b5—b4; 23. a3:b4, Wb8:b4; 24. Hf2—f3, Sa5—c4; 25. Ge3—f2, Sc4:b2; 26. Sc5:d5, Wd8:d5; 27. Hf3:d5, Sb2:d1; 28. Wf1:d1, Sh7—f6; 29. Hd5—a8, Ge7—c5; 30. Wd1—e1, Kg8—f8; 31. c2—c3, Wb4—b2; 32. g4—g5, h6:g5;

Na 32... H:f4 wygrywały białe następujący sposób: 33. We:e8†!, Sf8; 34. Se6†!, f:e6; 35. G:c5†, Kf7; 36. g6†, Kf6; 37. Hd8†; Ke5; 38. Gd4† i mat w następnym posunięciu.

33. f4:g5, Gc5:d4; 34. c3:d4, Hd6—f4!; 35. Ha8—g2, Ge8—c6!;



Świetne posunięcie, po którym czarne powinny wygrać partię.



36. d4—d5, Gc6:d5??;

Błąd, po którym czarne przegrywają. Przeoczyły one kombinację, za którą mogły ubiegać się o nagrodę piękności. Należało 36... Sf6:d5 nie obawiając się 37. Gc5†, po którym następowało niespodziewane 37.... Sd5—e7!! Rozpatrzmy teraz obrony białych: I. 38. Gc5:e7†, Kf8—g8; 39. Hg2:b2, Hf4—g3†; 40. Kg1—f1, Hg3:d3†; 40. Kf1—g1, Hd3—g3†; i wygrywa helmana b2.

II. 38. Hg2:c6, Hf4—g3†; 39. Kg1—f1, Hg3:d3†; 40. Kf1—g1, Hd3—g3†; 41. Kg1—f1, Hg3:h3†; 42. Kf1—g1, Hh3—g3†; 43. Kg1—f1, Hg3—f4†; 44. Kf1—g1, Hf4:g5†; 45. Kg1—f1, Hg5—f4†; 46. Kf1—g1, Hf4—h2†; 47. Kg1—f1, Wb2—f2†!! i wygrywa.

Jeżeli białe nie grają 37. Gc5†, to wobec groźby Se3!! nie mają dużo do wyboru. W najlepszym wypadku otrzymują końcówkę z pionem mniej.

37. g5:f6!, g7—g6;

Wobec groźby mała na c5 i g7 nie było nic lepszego.

38. Gd3:g6!, Wb2:f2; 39. Hg2:f2, Hf4:f2†; 40. Kg1:f2, f7:g6; 41. We1—e7, a6—a5; 42. We7—a5, Gd5—b5; 43. We5:a5, Kf8—f7; 44. Kf2—g3, Kf7:f6; 45. Kg3—f4, Gb5—e6; 46. h3—h4, Ge6—b5; 47. Wa5—a6†, Kf6—g7; 48. Kf4—g5, Gb5—c2; 49. Wa6—a7†,

Kg7—g8; 50. Kg5—h6, Gc2—d3; 51. Wa7—a5, Gd5—c2; 52. Wa5—g5, Kg8—h8??

Błąd decydujący. Po Kf7 walka jeszcze długo by trwała.

53. Wg5—c5, czarne poddały się, ponieważ na Gf5 rozstrzyga h5.

Z MARGATE 1937.

Partia Nr. 218

Holenderska

V. Buerger

P. Keres.

1) d2—d4, e7—e6; 2) Sg1—f3, f7—f5; 3) g2—g3, Sg8—f6; 4) Gf1—g2, c7—c5.

Zwykle stosuje się w tem miejscu 4) ... Ge7 z krótką rozsadą i d7—d5. Keres chce jednak przestraszyć przeciwnika niespodziankami i osiąga tem powodzenie.

5) 0—0, Sb8—c6; 6) c2—c4, c5:d4; 7) Sf5:d4, Gf8—e7; 8) Sb1—c3, 0—0; 9) b2—b3, Sf6—g4; Sd4:c6.

Nowości Keresa żadnej korzyści mu nie przyniosła. Pozycja czarnych jest zduszona. Ale spekulacja psychologiczna okazuje się dobrą. Buerger w nieuzasadnionej obawie przeprowadza wymianę figur, co powinno uprościć pozycję, w rzeczywistości jednak uwalnia grę czarnych od nacisku.

10) d7:c6; 11) h2—h3, Sg4—f6; 12) Hd1:d8.

Dlaczego nie 12) Hc2 i potem Gb2, to ostatnie powinno było nastąpić już w 10 posun.?

12) Wf8:d8; 13) Gc1—e3?

Pomimo było nastąpić Gf4, aby powstrzymać pchnięcie piona e. Ale Buerger gra partię w stanie ciągłej obawy.

12) e6—e5; 14) Wf1—d1, Wd8:d1†; 15) Wa1:d1, Gc8—e6; 16. Sc5—a4.

Teraz jakoteż w najbliższych posunięciach należało grać f2—f4, ale to myślała zbyt przedsiębiorczo i Buerger nie decyduje się, pozostawiając nadal inicjatywę do dyspozycji partnera.

16) Sf6—d7; 17) Ge3—c1, g7—

g5; 18) e2—e3, Kg8—f7; 19) Gc1—b2, h7—h5; 20) Kg1—h2.

Jeszcze teraz powinno nastąpić f4.

20) ... Ge7—f6; 21) Gg2—f1, Wa8—h8; 22) f2—f3.

Lepsze było natychmiastowe Gb2.

22) ... b7—b6; 23) Gf1—e2, g5—g4.

24) f3:g4?

Mania wymiany osiągnęła punkt kulminacyjny. Teraz dopuszcza białe do otwarcia linii „h”. Należało już grać 24) h4 i w razie f4 25) e:f, e:f; 26) G:G, S:G; 27) g:f i białym grozi mprawdzie perne niebezpieczeństwo, ale nie jest beznadziejnie.

24) ... h5:g4; 25) h5—h4, f5—f4; 26) e3:f4, e5:f4; 27) Gb2:f6,

Jeszcze jedna fatalna wymiana, z powodu której czarny skoczek z zyskiem tempa został zmobilizowany na skrzydło królewskie.

27) ... Sd7:f6; 28) g5:f4, Wh8:h4+; 29) Kh2—g2, Wh4—h5; 30) Sa4—b2, Sf6—h5; 31) Sb2—d3.

Białe, rzucając nieprzyjacielskiego skoczka, z własnym przychodzi za późno. Groziło już Gf5 obok Ge4+ ze zwycięskim atakiem.

21) ... Ge6—f5.

I teraz też jest to posun. silne.

32) Sd3—e5+, Kf7—e6; 33) Wd1—d4, c6—c5;

Białe poddały, ponieważ po odejściu mieży pada skoczek przez 34) ... S:f4+. Keres zwyciężył zbyt przestraszonego przeciwnika w całkiem dobrym stylu.

(Uwagi R. Spielmana w „Wiener Schachzeitung”).

Z MECZU

SPIELMANN — ELISKASSES

Partia Nr. 219

Włoska

Spielmann

Eliskasses

1) e2—e4, e7—e5; 2) Sg1—f3, Sb8—c6; 3) Gf1—c4, Gf8—c5; 4) c2—c3, Sg8—f6; 5) d2—d4, e:d; 6) c:d, Gf8—b4+; 7) Sb1—c3, Sf6:e4; 8) 0—0, Se4:c5;

Polecane przez Rubinsteina. Wartość ataku Möllera po 8) ... G:c3; 9) d5, Gf6; 10) We1, Se7; 11) W:e4, d6;

12) Gg5 do tej pory jeszcze wywołuje spory wśród teoretyków.

9) b:c, G:c3; 10) Hd1—b3, d7—d5!

Nie wolno 10) ... G:a1 z powodu 11) G:f7+, Kf8; 12) Gg5, Se7; 12) Se5 z decydującym atakiem; wariant ten był znany jeszcze w 17 wieku.

11) Ge4:d5, 0—0; 12) G:f7+, Kg8—h8:

Nie wolno 12) ... W:f7 z powodu 13) Sg5, Hf6; 14) S:f7, G:a1; 15) Sh6+, lub 13) ... Gb6; 14) H:c3 (14) H:b6, Hd7! Wf6; 15) S:b6, W:b6; 16) Hc4!, S:d4, 17) Gb2 i białe zdobywają decydującą przewagę.

13) Gc1—a3?

Białe prosto zdobywały przewagę, grając 13) H:c3, W:f7; 14) Hb3!

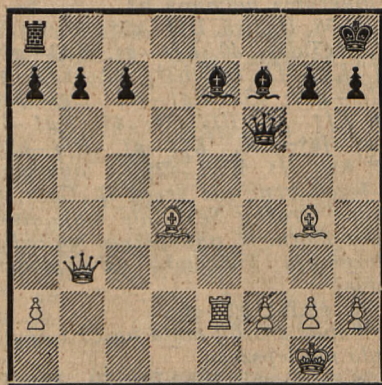
13) ... G:a1; 14) Ga3:f8, Sc6:d4!; 15) Sf2:d4, Ga1:d4; 16) Wf1—e1,

Białe przegrały piona i nie uzyskały ataku.

16) ... Hd8—f6!; 17) We—e2.

Białe zmuszone są obronić się od groźby mata, co daje czarnym sposobność szybkiego rozmoju i uzyskania wygranej pozycji.

17) ... Gc8—g4!; 18) Gf8—e7.



18) ... Gd4:f2?

Zwyczajnie wygrywało 18) ... Hf4; 19) Wc2, He4; 20) Gb4, Gd1 z wygraniem mieży.

19) We2:f2; Hf6:e7; 20) Hb3:b7, Wa8—f8; 21) Hb7:a7! h7—h6;

Nie wolno 21) ... W:f7 z powodu
22) Hb8+; dzięki tej okoliczności
białe wyrównały partię.

22) Gf7—c4, Hc7—e1+; 23) Wf2—
f1, Wf8:f1+; 24) Gc4:f1 He1—e5;

25) Gf1—d3, He5—e1+; 26) Gd3—
f1, He1—e5; 27) Gf1—d3, He5—e1+;
28) Gd3—f1, Remis.

(Uwagi według „Szachmaty w S.
S. S. R.“).

Z T E R E N U W O Z S z.

Doroczne Walne Zgromadzenie WOZSz.

Dnia 26 czerwca b. r. odbyło się przy obecności reprezentantów 17 klubów Walne Zgromadzenie na którym przewodniczył p. inż. Saganowski przy współudziale pp. Gadalińskiego, dr. Soleckiego i Angweliusa.

Po przyjęciu protokołu z ostatniego Walnego Zgromadzenia wygłosili referaty sprawozdawcze: skarbnik p. Manczarski, kierownik Komisji Rozgrywek p. Suchoński i red. Łekawski.

W dziedzinie spraw finansowych Związku sprawozdanie wykazało utrzymanie gospodarki w ramach określonego budżetu mimo niedopisania pewnej części wpływów z tytułu zaległych składek od klubów dawniej należących do WOZSz., a dziś już nieistniejących.

Komisja rozgrywek wykonała program dorocznych imprez za wyjątkiem turnieju indywidualnego o mistrzostwo WOZSz., który nie odbył się w okresie sprawozdawczym, gdyż nie pozwolił na to czas, bowiem ustępujący Zarząd obiał swoje funkcje w drugiej połowie listopada 1936 roku. Aby uniknąć na przyszłość podobnej sytuacji Walne Zgromadzenie na wniosek red. Łekawskiego wybrało specjalną komisję w skład której weszli pp. B. Domośławski (WTZGSz.), Freiman (Hatechijah), mistrz D. Przepiórka (WTZGSz.) i Suchoński (Min. Rolnictwa), dla opracowania na sezon bieżący zmiany systemu rozgrywek drużynowych WOZSz.

Zmiana polegać będzie na tym, że kluby zostaną podzielone na grupy według wyników osiągniętych w tegorocznych rozgrywkach klas A i B po 5 klubów w każdej grupie. Rozgrywki rozpoczną się od grupy najniższej do której wejdą nowozgłoszone kluby z początkiem sezonu; zwycięzca bierze następnie udział w rozgrywkach grupy wyższej i t. d. W ten sposób każdy nowostępujący klub będzie miał możność w jednym roku zdobyć puchar przechodni ufundowany przez prezesa P. K. O. dr. Grubera. System ten przyczyni się do łatwiejszego utrzymania dyscypliny organizacyjnej w szeregach poszczególnych klubów, gdyż łatwiej nakłonić gracza do rozgrywek w 5-ciu rundach niż w 15-tu jak to miało miejsce dotychczas.

Projektowane jest, aby piecza nad rozgrywkami w każdej grupie powierzana była, pod nadzorem przewodniczącego Komisji Rozgrywek, poszczególnym klubom niezainteresowanym bezpośrednio.

Wobec tego, że szachiści danej grupy będą zajęci w rozgrywkach turnieju drużynowego około 2—3 tygodni Komisja Rozgrywek będzie mogła w tym czasie zorganizować dla pozostałych grup turnieje indywidualne.

Ożywiony przebieg obrad świadczył o zainteresowaniu obecnych pracami i zadaniami Związku jak również niedomaganiemi organizacyjnymi.

Na wniosek Komisji Rewizyjnej w osobie p. F. Wolfgroma udzieliło ustępującemu Zarządowi absolutorium.

W dalszym ciągu przyjęto bez zmian proponowany budżet na rok następny opierający się na składkach wynoszących 24 zł. rocznie od klubu

oraz 1 zł. rocznie od każdego szachisty biorącego udział w imprezach WOZSz. W końcu przystąpiono do wyboru nowych władz Związku, wynik którego jest następujący:

ZARZĄD: Prezes p. Siarkiewicz (Fort Bema); członkowie: pp. Łękowski (Mon. Tytoniowy), Manczarski (P. K. O.), Suchoński (Min. Rolnictwa), Szczepański (Zbrojownia 2), inż. Toporow (C. W. S.); zastępcy: Pawłowska (Koło Pań), Rutke (Mon. Tytoniowy), inż. Saganowski (K. P. W.), Stefański (P. P. W.) i K. Wolfgram (Rembertów).

KOMISJA REWIZYJNA: pp. Turski (Mon. Tytoniowy), Witkowski (Mon. Tytoniowy), F. Wolfgram (Rembertów) i zastępca F. Gudanek (P. K. O.).

SĄD ROZJEMCZY: pp. pułk. Butkiewicz (Rembertów), Michalski (Min. Rolnictwa), Wojciechowski (Skarbowcy) i zastępca Ligowski (WTZGSz.).

Wyniki turnieju drużynowego o mistrzostwo WOZSz kl. A 1936—37.

		1	2	3	4	5	6	7	8	9	10	11	pkt.	%
1	Y. M. C.A.	■	3	4½	1½	5½	5½	3½	6	5½	6	6	47	71,2
2	Hatechijah	3	■	3½	4	3½	3	5	6	4½	6	6	44½	67,4
3	Warsz. T. Z. G. Sz.	1½	2½	■	3½	4½	4	5½	4	5½	6	5½	42½	64,4
4	Jedność	4½	2	2½	■	1½	1½	5	4½	5	3½	5	35	53,0
5	Rembertów	½	2½	1½	4½	■	2	4½	5	5	5	4	34½	52,3
6	Skarbowcy	½	3	2	4½	4	■	4	3	3½	3	6	33½	50,8
7	Monopol Tytoniowy	2½	1	½	1	1½	2	■	4½	4½	3	4	24½	37,1
8	Pruszków	0	0	2	1½	1	3	1½	■	3½	4	3½	20	30,3
9	Podoficerowie	½	1½	½	1	1	2½	1½	2½	■	2½	6	19½	29,5
10	Min. Rolnictwa	0	0	0	2½	1	3	3	2	3½	■	2½	17½	26,5
11	Tramwaje	0	0	½	1	2	0	2	2½	0	3½	■	11½	17,4

Wyniki turnieju drużynowego o mistrzostwo WOZSz. kl. B 1936—37.

		1	2	3	4	5	6	7	8	9	10	11	12	13	pkt.	%
1	Kol. Przysp. Wojsk.	■	3½	2	3½	3½	4	4	2½	4½	5½	4½	6	4½	48	67
2	Pocz. Przysp. Wojsk.	2½	■	3½	3½	2	3	4	4	4½	5½	3	5	6	46½	65
3	Y. M. C. A.	4	2½	■	4	3	0	4½	5½	5	6	5½	6	0	46	64
4	C. W. S.	2½	2½	2	■	3	4	4	5	6	3½	6	4	3½	46	64
5	Akademicy F. D. A.	2½	4	2	3	■	4½	2	5	5	3	4	4½	4½	44	61
6	Okęcie	2	3	6	2	1½	■	3	1½	3	3½	6	4	5	40½	56
7	P. P. W. - Rej. 5	2	2	1½	2	4	3	■	2	2	3½	5	3½	6	36½	51
8	Zbrojownia Nr. 2	3½	2	½	1	1	4½	4	■	3½	2½	4	3	2½	32	45
9	Rembertów	1½	1½	1	0	1	3	4	2½	■	3½	4	4½	5	31½	44
10	Laur 29	½	½	0	2½	3	2½	2½	3½	2½	■	3	4	3½	28	39
11	Fort Bema	1½	3	½	0	2	0	1	2	2	3	■	3½	5	23½	33
12	O. M. P. Mińsk Maz.	0	1	0	2	1½	2	2½	2	1½	2	2½	■	6	23	32
13	Koło Pań	1½	0	6	2½	1½	1	0	3½	1	2½	1	0	■	20½	28

KRONIKA

Krajowa

WARSZAWA. — W dniu 29 lipca b. r. pod kierownictwem p. pułk. dypl. dr. M. Steifera wyjechała do Sztokholmu ekipa Polski na olimpiadę oraz turniej indywidualny o mistrzostwo świata pań. Skład ekipy: pp. mgr. Regina Gerlecka, B. Flörow-Bulhak, Appel, P. Frydman, Najdorf i Regedziński. Mistrz Tartakower przybędzie wprost do Sztokholmu z turnieju w Parnawie. Drużynie towarzyszy w charakterze lekarza znana szachistka p. dr. Róża Hermanowa.

W dniu wyjazdu spotkała p. Gerlecką niezwykła przygoda. Jadąc rano na dworzec, pozostawiła w pośpiechu w taksówce torebkę w której znajdowały się: paszport zagraniczny, bilet kolejowy do Sztokholmu oraz pieniądze. Oczywiście, p. Gerlecka razem z ekipą nie wyjechała. Niezwłocznie rozpoczęto energiczne poszukiwania taksówki, której numer p. Gerlecka zapamiętała. Wiadomość o przykrej przygodzie podano do prasy. Przykre chwile przeżywała mistrzyni do godz. 17-tej, gdyż dopiero wówczas otrzymała przyjemny telefon od naczelnika urzędu pocztowego Warszawa-Mokotów, że w jego rejonie znaleziono torebkę w skrzynce pocztowej.

Odsyła znaną torebkę pod adresem wskazanym w „Kurierze Czerwonym”, który przez chwilę przeczytał. W torebce brakowało tylko 25 zł., a dokumenty w porządku.

Najbliższym pociągami wieczorowymi p. Gerlecka wyjechała do Sztokholmu, aby zdążyć na pierwszą rundę, która odbyła się 31 lipca o godz. 17,30. Zdążyła!

TORUŃ. — Dnia 15.VII b. r. rozegrała sekcja szachistów przy Związku Zawodowym Pracowników Miejskich mecz na 9-ciu szachownicach z sekcją szachistów przy Podoficerskim Kasynie Garnizonowym z wynikiem 7:2.

Mecz szachowy z sekcją szachistów przy Tow. Gimn. „Sokół” w Podgórzu na 10-ciu szachownicach również wygrała sekcja szachistów przy Z. Z. P. M. w stosunku 5½:4½.

Zagraniczna

AMSTERDAM. — Dwukolowy mecz Anglia — Holandia przyniósł nieznaczne zwycięstwo 10½ : 9½ Holandii. W drużynie holenderskiej grał Euwe, wygrywając obydwie partie z Winterem.

ARGENTYNA. — Mecz między C. Guimard'em a dotychczasowym mistrzem R. Grau wygrał Guimard 6:2 (4 zwycięstwa i 4 remis).

BUDAPESZT. Turniej „in memoriam Merenyi”: L. Szabo 11½ (z 13), Kluger i A. Steiner po 11, Gereben 10, Barcza 9½.

PRAGA. — Turniej międzynarodowy zakończył się zwycięstwem Keresa — 10 p. (z 11!). Dalej Zinner 8, Eliskases i Foltys 7, Hromadka i Trifunović 6, Gilg 5½, Pelikan 5, Opocensky 4, Prokop 3, Sonia Graf 2½, Dobias 2.

TYFLIS. Dziesiąte mistrzostwa Z. S. S. R. odbyły się przy udziale 20 uczestników. Wyniki: Lewenfisz 12½, Konstantynopolski i Ragodzin po 12, Makagonow 11½, Bielawieniec, Goglidze i Lisicyn po 11, Rauzer i Judowicz po 10½, Alatorcew, Bondarewski i Rabinowicz po 9½, Kan 9, Lilienthal 8½.

WIEDEŃ. — Jeszcze jedno zwycięstwo Keresa w tematowym turnieju na wariant Döry (1. d4, Sf6; 2. Sf3, Se4). Uzyskał on 4½ p., Weil 3½, Becker 3, Podhorzer 1.

TIMISOARA. — Rozegrano tu 6 meczów z ogólnym rezultatem: E. Ziełński 8, Erdelyi 7½, Tyroler 4½, Ichim 4.

PERNOW (Estonia). — W międzynarodowym turnieju mistrzowskim zwyciężył niespodziewanie Schmidt 5½, dalsze miejsca zajęli: Keres, Stahlberg i Flohr po 4½; Tartakower 4, Oponesky 3½ Raud 1½ i Wilard 0.

GARMISCH PARTENKIRCHEN. — W małym turnieju pierwsze miejsce osiągnął dr. Euwe 4 przed dr. Alechinem i Bogolubowem po 3½ oraz Saemischem 1.

D Z I A Ł Z A D A Ń

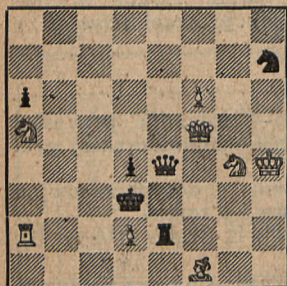
J. F u x

4)

Uwolnienie białej bierki w trzechodówce

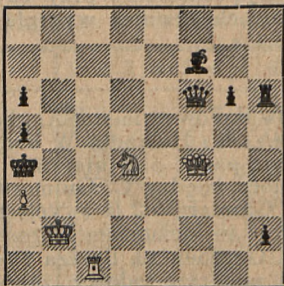
Następnych kilka zadań — to przykłady na uwolnienie Skoczka. Czysto przeprowadzony jest temat w wariacie zadania Nr. 23: 1. Hg6 (tempo) 1... Sf6 (w tej pozycji jest rzeczą jasną, że po dowolnym odejściu Skoczka f6, nastąpi mat H:a6, a po 2... Hf5 (:g6) 3. Sf2 mat, więc białe muszą znaleźć posunięcie wyczekujące) 2. Wb2! i teraz po Hf5 (:g6) czarne uwalniają Skoczka przez odejście z linii 4: 3. Sf2 mat. Inne warianty należą do grupy IV, najlepszy z nich strategiczny manewr: 1... Sg5! 2. Kg3!, teraz po H:g6 powstaje nowa pozycja uwolnienia, ale na linii g, dzięki przesłonięciu na g5; oraz 1... Sf8 2. Kh3!

XXIII. J. Fux



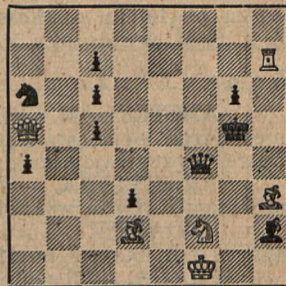
I n. Brit. Ch. Mag. 1934.

XXIV. A. Bottacchi



II n. II Problema 1932.

XXV. C. Kainer



I n. Prager Presse 1924/6.

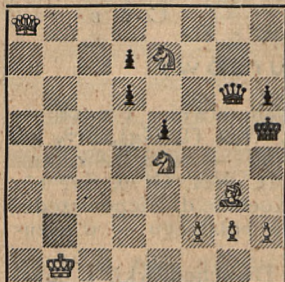
W dalszej pracy (Nr. 24) mamy uwolnienie Skoczka z baterii. Ciekawe, że Skoczek w każdym z obu wariantów tematowych zostaje powtórnie związany na liniach b i 2 i raz jeszcze uwalniany: 1. He4! grozi 2. Hc2+ i He8+; 1... Hb6+!2. Sb5+, Hd4; 3. Sc3 mat. 1... Hf2+; 2. Se2+, Hd4; 3. Sc3 mat. Szkoda, że autorowi nie udało się uniknąć Wieży c1.

Następne dwa zadania są w ogólnych zarysach zbliżone do siebie. W pierwszym (Nr. 25) Skoczek jest związany na prostej, groźba jest tema-

towa: 1. Gc8! dowolnie 2. Hc3! He3 (:d2) 3. Sh3 mat. 1... Sb4; 2. H:c7, He3; 3. Sh 3 mat; 1.. Kf6; 2. Hc3+, Hd4; 3. Se4 mat; 1... H:d2; 2. H:d2+, Kf6; 3. Sg4 mat.

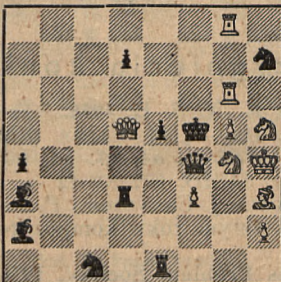
Jeszcze ciekawsze jest zadanie sowieckiego kompozytora (Nr. 26), zwraca uwagę fakt, że figura wiążąca (Hetman) stoi swobodnie, a nie jest związana, dzięki temu zadanie posiada piękną formę. 1. f4! grozi 2. He8! Hf7 (:e8); 3. Sf6 mat. 1... Kg4; 2. Hg8! Hg7! 3. Sf6 mat. 1... Hf7; 2. Sf6+, H:f6;

XXVI. A. P. Gulajew



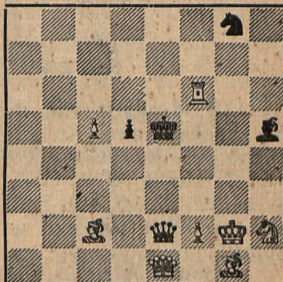
1 w. z. Szachmaty 1925.

XXVII. C. S. Kipping



V. West. Morn. News 1925.

XXVIII. V. L. Eaton

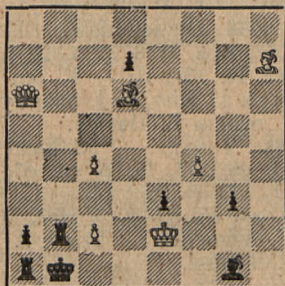


Brit. Chess Magazine 1935.

3. Hf3 mat. Dobrze są uzasadnione subtelne posunięcia białych w groźbie i w 1. wariacie.

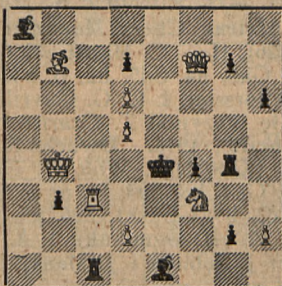
Zadanie Kippinga (Nr. 27) ma charakter rekordowy, uwolnienie nie stanowi tu ośrodka zadania, a jest raczej środkiem konstrukcyjnym dla urzeczywistnienia innego założenia. Zapewne można to było opracować inaczej. 1. Wh6! (grozi 2 Sg7 mat); obrony czarnych polegają na oswobodzeniu pola f4 (t. zw. antiblock) i łączą się z równoczesną przesłoną Hetma-

XXIX. T. Czarnecki



Narodni Politika 1934.

XXX. J. Scheel



?

nem innych czarnych figur. 1... He4; 2. H:e5+, H:e5; 3. S dow. mat; 1... Hd4; 2. H:d7+; 1... Hc4; 2. Hf7+; 1.. Hb4; 2 Wf 8+ i t. d.

A teraz przykłady na uwolnienie piona. Prosto, szkicowo raczej, ujęte jest zadanie Nr. 28: 1. c6! (tempo) 1... He4+! 2. f3! H:e1! 3. f4 mat. Dwa uwolnienia!

Strategiczna praca polskiego autora (Nr. 29) łączy uwolnienia z dwukrotnym „valve” pionem w sposób pomysłowy i subtelny. Jediną usterką

jest słaby wstęp i, w związku z tym, brak mata na szacha w przedgrze.
1. Ga3! grozi 2. Hb7! W:b7; 3. c3 mat; 1... d6; 2. Hb6! 2. W:b6, 3. c3 mat;
1... d5; 2. W:b5; 3. c3 mat. Dobre zadanie!

Ostatnia praca zasługuje na szczególną uwagę: występuje tu, rzecz można, zamaskowane wiązanie. Czytelnicy znają już przykłady na wiązanie i uwolnienie w toku rozwiązania; ten przykład jest nieco odmienny. Mamy tu pozycję półwiązania: gdy odchodzi Wieża — pion zostaje związany.
1. Ga6! (grozi 2. He7+); 1... Gh4! We3+, f:e3; d3 mat! Pomysłowe!

I w tej grupie nie znalazłem przykładów na uwolnienie Gońca.

C. d. n.

Rozstrzygnięcia konkursów

Tijdschrift van den K. N. S. B. 1936. Trzechodówki. I nagr. — Sz. Krelenbaum (Nr. 220), II — J. J. Ebben (Kh8, Wd4 f1, Gg1, Sc8, g5, p. a3, g3, h2 h6 — Ke5, Wa6, p. a4, e7, g4, h7) III — S. S. Lewmann (Kf 7, Hg 2, Wc8, Gb8, p. a4, b5, b7, e2, f2 — Kd4, Wc1, Gf 6, Sa7 e3; p. b4, c3, d7, g5, h5). Sędziowie J. Cauveren i P. A. Koetsheid. Niepowszedni sukces debiutującego w zeszłym roku kompozytora polskiego — winszujemy!

South African Chess Problem Society, 1936. Dwuchodówki. I nagr. W. W. Wallis (Nr. 221), III — C. C. Wiles. Sędziowie E. v. d. Berg i A. v. d. Ven nie przyznali nikomu drugiej nagrody.

Gruppo Problemistico Italiano. 1936. Dwuchodówki. I nagr. — O. Stocchi (Nr. 222), II — G. Mentasti (Ka4, Hh1, Wb4, h5, Ga2, e1, Sd2, p. b5—Kc5, Wd6, f3, Gb7, g7, Sd4, e5, p. b6, d3, d7, e6), III — O. Stocchi; IV — G. Mentasti, V — E. Salardini, VI — U. Castellari, VII — G. Mentasti, VIII — A. Piatesi, IX — E. Salardini, X — G. Pacchiarina, XI — G. Mentasti, XII — E. Salardini, XIII — G. Mentasti. Sędzia A. Chicco.

Mecz Francja — Hiszpania, 1936, zakończył się wynikiem 93:92 dla Francji. Pierwsze miejsca zdobyli: G. Fuchs (Nr. 223), E. Pape (Nr. 224) i V. Marin (Nr. 225). Sędziowie A. Janovcic i F. W. Nannig.

South African Chess Magazine, 1936. Dwuchodówki. I nagr. — E. Ancsin (Nr. 226), II — C. Mansfield (Kd3, Ha6, Wf8, g2, Gd2, h3, Sf2, f5 — Kf1, Wc1 h6, Ga8, h4, Sd5, h2, p. b4, c2, f4, g3); III — P. ten Cate; wzm. zaszc. 1. A. Thorsson, 2. C. G. Gavrillov, 3. L. Kiss, 4. J. Szöghy, 5. L. Mangalis. Pochwałę otrzymał T. Czarnecki. Sędzia B. Harley.

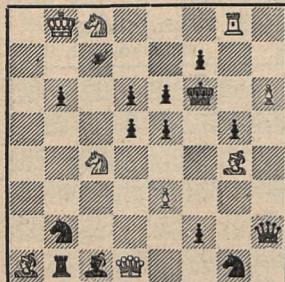
„Tijdschrift“, 1936. Dwuchodówki. I nagr. — N. Easter (Nr.), II — H. Lies (Kb8, Hg1, Wb6, f5, Gg3, g8, Sf7, f8; p. c4, e7, h7 — Kg7, Hh2, Wa6, f3, Ga4, h8, Se3, f4, p. a5, a7, b7, h5, h6); III — C. G. Gavrillov (Kd2, Hg1, Wc7, h5, Gb3, e1, Sc6, g3, p. a4, a5, e3—Kc5, He5, Wf6, f7, Gh1, Sg6, p. d5, d6, e2, e7); wzmianki: 1. A. F. Arguelles i J. Peris; 2. J. J. Ebben; 3. C. J. Taale; J. Selman i J. Maas; M. Wróbel.

Bibliografia

Boros Sándor, 100 valogatott feladványa. Zbiór 100 prac znakomitego węgierskiego kompozytora, wydany przez Magyar Sakkvilag. W zbiorze większość (70) stanowi dwuchodówki, znajdujemy tam jednak trzy i czterechodówki, samomaty i końcówki. (Boros jest także znanym graczem). Rozwiązania z omówieniami wybitnych problemistów węgierskich. Cena 80 filler.

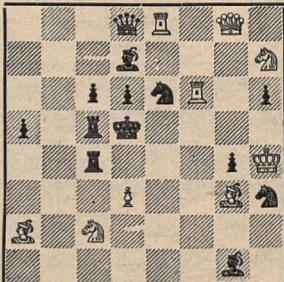
Zadania nagrodzone

220. Sz. Krelenbaum (Puławy)
(I nagr. Tijdschrift 1936)



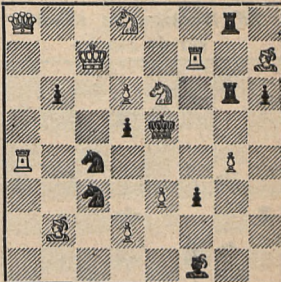
Mat w 3 posunięciach

221. W. W. Wallis (Pld. Afryka)
(I nagr. S. A. C. P. S. 1936)



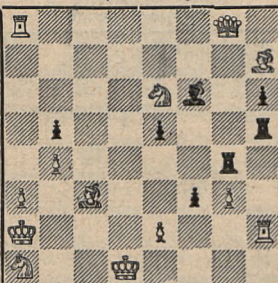
Mat w 2 posunięciach

222. O. Stocchi (Włochy)
(I nagr. Gr. Probl. Ital. 1936)



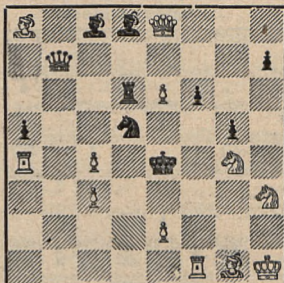
Mat w 2 posunięciach

223. G. M. Fuchs (Francja)
(I miejsce w meczu Francja — Hiszpania 1936)



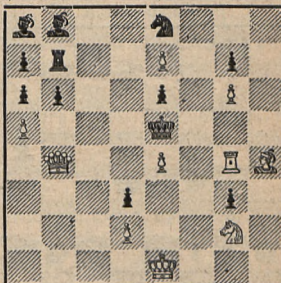
Mat w 2 posunięciach

224. E. Pape (Francja)



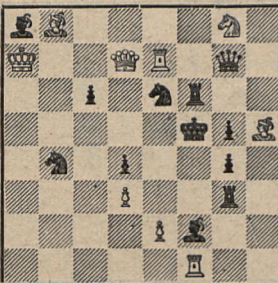
Mat w 2 posunięciach

225. † V. Marín (Hiszpania)
(I miejsce w meczu Francja — Hiszpania 1936)



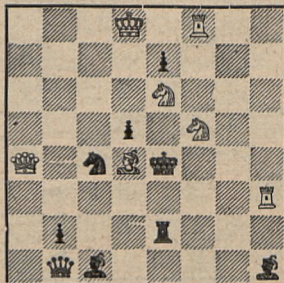
Mat w 3 posunięciach

226. E. Ancsin (Węgry)
(I nagr. S. A. C. M. 1936)



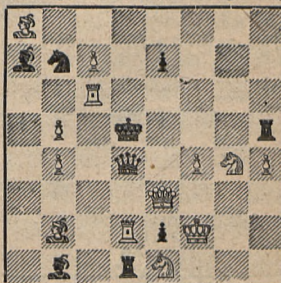
Mat w 2 posunięciach

227. N. Easter (Anglia)
(I nagr. Tijdschrift 1936)



Mat w 2 posunięciach

228. M. Stan (Rumunia)
(I nagr. konk. tem. „Bograd”)

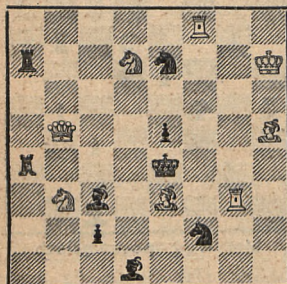


Mat w 2 posunięciach

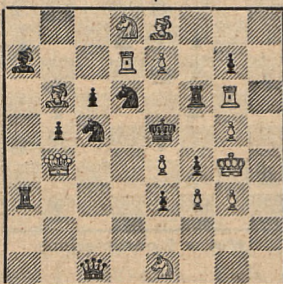
Nasz II konkurs

Entries to: Bewerbungen an:
St. Łękowski, Warszawa 1, Wspólna 58 m. 1.

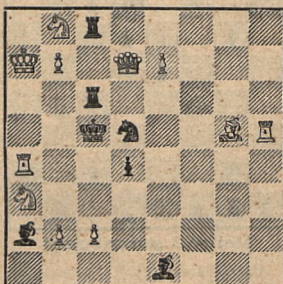
229. Monteiro da Silveira
Rio de Janeiro



230. T. Feldmann
Budapest

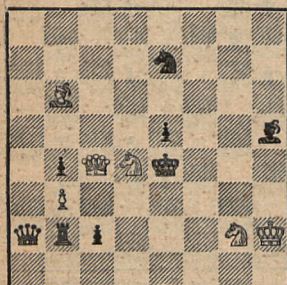


231. Fr. Cieślak
Pruszków

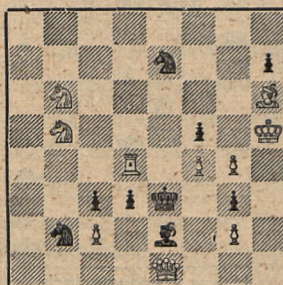


Mat w 2 posunięciach

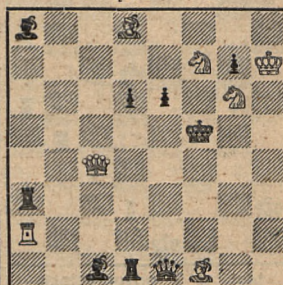
232. J. A. Rusek
Komorowice



233. J. Holler
Ostrowiec Kielecki

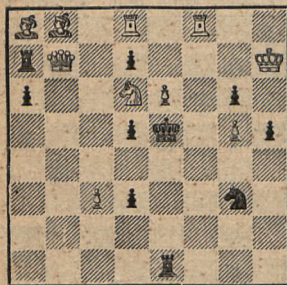


234. T. Płaczek
Świętchłowice

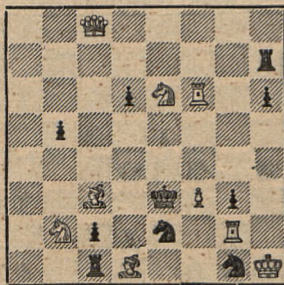


Mat w 2 posunięciach

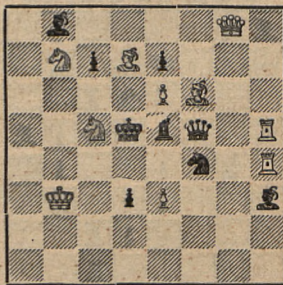
235. A. P. Eerkes
Wildervank



236. C. G. Gavrilov
Ismail



237. F. Beck
Winnenden



Mat w 2 posunięciach