

Cena
1,20 zł

SZACHOWE

WIADOMOŚCI

PRENUMERATA:

Kwartalnie 1 zł.

Rocznie 4 zł.

Za granicą rocznie. 6 zł.

W wydaniu luksusowym
ceny potrójne

ADRES DLA KORESPONDENCJI: Warszawa 1, Wspólna 58 m. 1, KONTO P. K. O. 26320.

Skład Redakcji: Stanisław Łękowski, (red. odp.) i Tadeusz Czarnecki

Ś. p. Antoni Wojciechowski

Polska reprezentacja szachowa poniosła ostatnio niepowetowaną stratę. Oto dnia 19 stycznia r. b. zmarł nagle w Warszawie mistrz ś. p. Antoni Wojciechowski.

Dla naszego świata szachowego jest to tym boleśniesz, iż człowiek, którego śmierć wyrwała z naszego grona, był młodym, bo zaledwie 32-letnim graczem o wielkim talencie i szczerym umiłowaniu gry szachowej.

Ta ideowość w połączeniu z talentem, wiedzą teoretyczną i zapałem — otworzyła przed nim duże możliwości w świecie szachowym, gdzie już od lat młodzieńczych poczynna działać, zdobywając powoli sławę i uznanie.

Urodził się 6.VI. 1905 r. w Poznaniu. Jako 16-letni chłopiec, uczeń gimnazjum, ujawnia swe powołanie szachowe, zakładając uczniowski klub szachistów, organizując w jego ramach turnieje i t. p.

Po ukończeniu gimnazjum musiał rozpocząć, obok szachowej — inną walkę, walkę o byt, która przez szereg lat była jednakowo ciężką, pochłaniającą czas, siły i zdrowie. Pracuje więc początkowo w Banku Przemysłowców, następnie przechodzi do służby w Skarbowości, przy czym przesiedla się z Poznania do Inowrocławia.

W okresie tym pracował wydajnie w Poznańskim Klubie Szachowym, piastując przez szereg lat zdobywany bez trudu tytuł mistrza

Wielkopolski. Z okresu tego datuje się Jego wyjazd na turniej do Wrocławia (1923) oraz udział w drużynowym turnieju o mistrzostwo Polski w Katowicach (1934), gdzie grając na I-szej szachownicy, osiągnął najlepsze wyniki indywidualne.



ś. p. Antoni Wojciechowski.

Dla idei gry szachowej opuszcza Inowrocław po trzyletnim pobycie w nim i przenosi się do Warszawy. Szukał bowiem poważnych przeciwników, aby grając z nimi, dojść do poziomu naszej extra klasy, aby móc czynny brać udział w samym ognisku życia szachowego w Polsce. W 1936 roku bierze udział w Olimpiadzie szachowej w Monachium, w 1937 w turnieju międzynarodowym w Juracie, oraz w „Turnieju Czterech” w Warszawie — i w wielu innych pomniejszych turniejach. Rezultaty, jakie osiąga w wyżej wspomnianych imprezach potwierdzają jego mistrzowską klasę i nadzwyczajne możliwości dalszego rozwoju w odpowiednich warunkach. Niestety, ciężka praca zawodowa, ciągle troski i potęgująca się choroba serca — przyczyniły się wkrótce do śmierci, tak dla nas bolesnej.

Jako spuściznę pozostawił po sobie szereg pięknych partyj, noszących styl gry bojowy, pełen kombinacji, fantazji i oryginalnych pomysłów.

Jako spuściznę — pozostawił też po sobie pamięć — jako o człowieku niezwykle skromnym i szlachetnym o kryształowym charakterze. Mimo choroby i trosk — obcował z nami pełen pogody, jakiejś młodzieńczej radości i rycerskości. Umiał więc zjednać sobie powszechną sympatię i życzliwość — która dziś — po Jego śmierci drży nutą wzruszenia i smutku w najłżejszym wspomnieniu o polskim mistrzu szachowym ś. p. Antonim Wojciechowskim.

Regina Gerlecka

Grateś w szachy...

*Okrag świata aż z niebem się styka —
Szachownicy kramędzie są male,
Ale świat w nich się cały zamykał,
Kiedy w szachy — pamiętam — grywałeś...*

*Był to rapsod-legenda, gdzie często
Walk melodia z rycerskich jest tonów —
Żeby nigdy nie prosić pardonu,
Żeby nigdy nie wąpić w zwycięstwo.*

*O — uniodła cię szachownica
Cudowności zaklęta dziedzina,
Jakże wabi i jakże zachroyca
Rzeczywistość ta sama — choć inna...*

*Grateś w szachy... Zmyczajnie, najprościej
Twórczy trud z wyobraźnią szły to parze —
Były chwile zwycięskiej radości,
Chwile Twoje i wspólne i nasze...*

*Przepiękne sny były o sławie,
I straszne sny Twe o chlebie —
Przygaśły gwiazdy na niebie,
Skończył się sen na jawie...*

*Ktoś w szachy nie zagra już więcej,
Opadły myśli, jak żagle —
Od dawna, nie teraz, nie nagle
Bołały wspomnienia i serce...*

*Czemuś dzisiaj znów do nas nie przyszedł?
Wciąż czekamy w nadziei i lęku,
Zegar tyka, miaromo tnąc ciszę,
Szachy nudzą się, leżąc w pudełku.*

*Czy Cię inna już sprawa zachroyca,
Ześ daleko jest od nas — choć blisko —
Przy żółtych leżący gromnicach
Rycerski, polski, szachistol!*

Wybrane partie ś. p. Mistrza Wojciechowskiego

POZNAŃ 1931 r.

Partia Nr. 251
Rubinstein

Francuska
Wojciechowski

1. e2—e4, e7—e6; 2. d2—d4, d7—d5; 3. Sb1—c3, Gf8—b4; 4. e4—e5.

Posunięcie zalecane przez Bogu-liubowa, daje białym wiele cen-nych możliwości.

4... e7—e5; 5. Gc1—d2!, c5:d4.

Bezpieczniej jest 5... Se7; 6. Sb5, G:d2+; 7H:d2, 0—0.

6. Sc3—b5, Gb4—e7.

W razie wymiany gońca, czarne nie mogłyby już rozszować np. 6... He7; 7. a3! lub 6... Ha5-; 7. Sd6+ i t. d.

7. Hd1—g4, g7—g6; 8. Sb5:d4, Sb8—c6; 9. Sg1—f3, Hd8—b6; 10. Gd2—c3, Sg8—h6; 11. Hg4—f4, Sh6—f5; 12. 0—0—0, g6—g5; 13. Hf4—d2, Sf5:d4; 14. Sf3:d4, Gc8—d7.

W razie 14... S:e5; 15. S:e6!.

15. h2—h4.

Rubinstein ofiarowuje piona, aby umocnić punkt e5.

15... g5:h4; 16. f2—f4, Wh8—g8!.

Posunięcie o podwójnej funkcji: zajęcia wolnej linii oraz groźby S:e5 i Gg5,

17. a2—a4.

Białe dążą wyraźnie do kompli-kacyj. Solidniejsze Kb1.

17... Sc6:e5; 18. a4—a5, Hb6—c7; 19. Sd4:e6!, f7:e6; 20. Gc3:e5, Hc7:e5!

Jeśli hetman odchodzi, białe otrzymują przewagę grając np. Gd5.

21. f4:e5, Ge7—g5 22. Wh1:h4.

W ten sposób odzyskał Rubin-stein piona. Powstanie teraz koń-cówka równa materialnie, jak rów-nież pozycyjnie, gdyż lepszy roz-wój figur białych rekompensuje słaby pion e5.

22... Gg5:d2+; 23. Wd1:d2, Wg8—h8.

W razie... Wg7; 24. Gd5 zdobywa piona.

24. Gf1—d3, h7—h6; 25. Wd2—f2, 0—0—0; 26. g2—g4, Wd8—g8; 27. Gd5—e2, Wg8—g5; 28. Wh4—h5, Wh8—g8; 29. Wf2—f6, Wg8—g6; 30. Kc1—d2, Wg5:h5; 31g4:h5?

Błąd, wskutek którego białe straca piona. Należało 31. W:g6, W:e5; 32. W:h6 i t. d.

31... Wg6:f6; 32. e5:f6, Gd7—e8; 33. Kd2—e3, Kc8—c7; 34. c2—c4.

Jeśli 34. Kf4, Kd6 z groźbą Gd7 i e5+.

34... d5:c4; 35. Ge2:c4, Kc7—d6; 36. Gc4—e2, Kd6—e5; 37. b2—b4, Ke5:f6; 38. Ke3—e4, Kf6—g5?.

Należało 38... e5. Teraz białe uzy-skają kontrszanse.

39. Kd4—e5, Ge8:h5; 40. Ge2—f1?.

Wymiana gońców dawała forsowne remis: 40. G:h5, K:h5; 41. K:e6, Kg4; 42. Kd6, h5; 43. Kc7, h4; 44. b5, h5; 45. K:b7, h2; 46. K:a7, h1H; 47. h6 i remis.

40... Gh5—f3?.

Czarne uważają, że wygrają bez piona e6. Należało 40... Gg4; 41. Gg2, b6; 42. a6, h5; 43. Kd6, h4; 44. Kc7, h3; 45. Gh1, Kf4; 46. Kb8, Gf5; 47. G:f3, K:f3; 48. K:a7, h2; 49. Kb8, h1H i t. d.

41. Ke5:e6, Kg5—f4?;

a6 dawało jeszcze szanse na wygraną. Teraz zaś partia jest bezwzględnie remisowa.

42. b4—b5!.

Ratuje partię.

42... h6—h5; 43. Ke6—d6, h5—h4; 44. Kd6—c7, Kf4—g3; 45. a5—a6, b7:a6; 46. b5:a6, Gf3—g2; 47. Gf1:g2, Kg3:g2; 48. Kc7—b8, h4—h3; 49. Kb8:a7, h3—h2; 50. Ka7—b8, h2—h1H; 51. a6—a7 remis.

Z TURNIEJU W ŁODZI 1935 R.

Partia Nr. 252
Wojciechowski

Francuska
Abraham

1. e2—e4, e7—e6; 2. d2—d4, d7—d5; 3. Sb1—c3, Sg8—f6; 4. Ge1—g5, Gf8—e7; 5. e4—e5, Sf—d7; 6. h2—h4,

atak Szatara. Praktyka turniejowa nie pokazała dotychczas czarnym drogi do należytego wyrównania gry. Przyjęcie „daru Dandów“ bardzo niebezpieczne. Wykazuje to partia Riumin — Makagonow, gdzie nastąpiło: 6... G:g5; 7. h:g, H:g5; 8. Sh3!, Hh6; 9. g3, c6; 10. Gd5, g6; 11. f4, b6; 12. He2, a5; 13. 000, Hg7; 14. g4 i silna pozycja białych, przy nierozwiniętej czarnych, więcej niż kompensuje ofiarowanego piona.

6... a7—a6?.

Czarne wybierają jedną ze słabych obron. Idea jej jest dążenie do c5, co odrazu jest słabe z powodu Sb5. W rzeczywistości jednak a6 okazuje się stratą ważnego tem-

pa i nie powstrzymuje wcale ataku białych na skrzydło króla.

Jedyną właściwą obroną w tem miejscu jest 6... f6!, po którym to posunięciu wytwarza się gra wybitnie burzliwa i kombinacyjna. Jak wykazuje jednak praktyka, 6... f6, idea, którego jest głębokie i prawidłowe strategicznie poderwanie centrum białych, wytrzymuje próby ataku białych. Dla ilustracji podajemy jeden z wariantów, wzięty z partii Panów — Judowicz: 6... f6!; 7. Gd5, e5!! (przyjęcie ofiary złe dla czarnych np. 7... f:g5; 8. Hh5+, g6; (lub 8... Kf8; 9. Wh3 z jeszcze silniejszym atakiem), 9. G:g6+, h:g; 10. H:h8+, Sf8 (przegrywa 10... Gf8; 11. h5! i pion h decyduje), 11. h:g, G:g5; 12. Wh7, i materialnie partie równe, pozycyjnie jednak przewaga białych widoczna), 8. Hh5+, Kf8; 9. S:d5 f:g5 (po 9... e:Sd5; 10. e6!), 10. Wh5, g4!; (po 10... e:d; 11. Wf5+, Sf6; 12. h:g, He8; 13. Hh4 i pomimo 2 figur więcej, połączenie czarnych bardzo krytyczne), 11. Sd—f4, Ś:e5; 12. d:e5, g:h5; 13. G:h7, W:h7; 14. H:h7, h2! i czarne wygrywają.

7. Hd1—g4.

Z groźbą G:e7 i H:g7.

7... f7—f5?

Czarne wybierają słabą obronę, co pozwala białym szybko i ładnie zakończyć partię. Ale i inne obrony nie wystarczają. Rozpatrzmy po kolei:

I. 7... h5; 8. Hg3, G:g5; 9. h:g5 i czarnym trudno zabezpieczyć się od przyszłego g4.

II. 7... g6; 8. G:e7, H:e7; 9. h5 z silnym atakiem.

III. 7... Kf8; 8. G:e7+, H:e7; 9. f4, białe wzmacniają centrum i wnet rozpoczną atak na pozycję króla.

8. Hg4—h5+, g7—g6; 9. Hh5—h6!, Ge7:g5.

W razie 9... Gf8; 10. G:d8, 9:h6; 11. G:c7; białe zdobywają piona.

10. h:g5, Hd8—e7; 11. Sg1—h3!, Sd7—f8; 12. Sh3—f4, Sb8—c6; 13.

Se3:d5!, e6:d5; 14. Sf4:d5, He7—f7; 15. Ff1—c4, Gc8—e6; 16. Sd5—f6+, Ke8—e7; 17. d4—d5, Sc6:e5; 18. d5:e6, Sf8:e6; 19. 000!, Wa—d8,

Gońca nie wolno bić z powodu mata na d7.

20. Sf6—d5+, Ke7—e8; 21. Wh—e1, Se5:c4; 22. Wei:e6+, Hf7:e6; 23. Sd5:e7+, Ke8—e7; 24. Hh6—g7+ czarne poddały.

Z OLIMPIADY W MONACHIUM.

1936 r.

Partia Nr. 253
Wojciechowski
(Polska)

Francuska
Weiss
(Austria)

1. e2—e4, e7—e6; 2. d2—d4, d7—d5; 3. Sb1—c3, Gf8—b4, 4. Sg—e2.

Grywane często przez Alechina.

4... d5:e4; 5. a2—a3, Gb4:c3+.

Normalnie gra się w tym miejscu 5... Ge7; 6. S:e4, Sc6, jak np. w 5 partii Alechin — Euwe.

6. Se2:c3, f7—f5.

Należało raczej zrezygnować z obrony piona.

7. f2—f3!, e4:f3; 8. Hd1:f3, Hd8—h4+.

W partii Alechin — Nimcowicz nastąpiło tu H:d4, na co Alechin odpowiedział 9. Hg5! i wygrał partię w wysokim stylu. Czarne, mając to widocznie na uwadze, prowokują białe do g3, aby w ten sposób odebrać hetmanowi dobry posterunek na g3. Jak się jednak dalej okaże, prowadzi to tylko do szybkiego rozwoju figur białych.

9. g2—g3, Hh4:d4; 10. Gc1—e3, Hd4—g4; 11. Hf3—g2, Sg8—f6; 12. Gf1—e2, Hg4—g6; 13. 0—0—0, Sb8—c6; 14. Sc3—b5, Hg6—f7.

Innej obrony piona c 7 niema.

15. Ge3—c5!.

Powstrzymuje 0—0 czarnych.

15... a7—a6; 16. Ge2—f3!, Sc6—d8.

Również jedyne. Na Gd7, S:c7+.

17. Hg2—d2, Sf6—d5; 18. Gf3:d5, a:b5.

W razie 18... e:d5; 19. Wh—e1+ i t. d.

19. Wh—e1, Gc8—d7; 20. g3—g4, Sd8—c6.

W razie 20... f:g; 21. Wf1, Hg6; 22. Gd5, Hh6!; 23. Ge5.

Jeżeli zaś 21... Hh5; 22. G:b7 i t. d. 21. g:f5, Hf7:f5; 22. Gd5:e6; Gd7:e6; 23. Hd2—d7+ i mat.

Partia Nr. 254 Obrona Alechina.
Wojciechowski Baikovicus
(Polska) (Litwa)

1. e2—e4, Sg8—f6; 2. e4—e5, Sf6—d5; 3. Sb1—c3.

Zwykle grywa się 3. d4, d6; 5. Sf3, Gg4; 6. Ge2!.

3... Sd5:c3; 4. d2:c3, d7—d6; 5. Gf1—c4, Sb8—c6; 6. Sg1—f3, Gc8—f5.

Na 6... Gg4; 7. G:f7+ i Sg5+.

7. Hd1—e2, e7—e6; 8. Gc1—f4, Sc6:e5?.

Należało d5!

9. Sf3:d5, d:e5; 10. Gf4:e5, c7—c6; 11. Wa1—d1, Hd8—g5; 12. f2—f4, Hg5—e7; 13. 0—0, Wa—d8; 14. Wd1:d8+, He7:d8; 15. g2—g4, Gf8—c5+; 16. Kg1—h1, f7—f6.

Na 16... Gg6; 17. f5.

17. Ge5—d4, Gc5:d4; 18. c3:d4, b7—b5; 19. Gc4—b3, Gf5—g6; 20. He2:c6+, Ke8—f8; 21. He6:c6, Hd8:d4; 22. Wf1—e1! Czarne poddały.

Z TURN. O MISTRZ. POLSKI. JURATA 1937.

Partia Nr. 255 Fianchetto hetm.
A. Wojciechowski E. Anderssen

1. e2—e4, b7—b6.

Bardzo rzadko grywana obrona.

2. d2—d4, Gc8—b7; 3. Sb1—d2, e7—e6; 4. f2—f4, c7—c5; 5. c2—c3, c5:d4; 6. c3:d4.

Przewaga debiutowa białych widoczna. Zbudowały one mocne centrum.

6... Hd8—f6.

Czarne mają już trudności. Wypad hetmanem okaże się bardzo niefortunnym. W innych jednak

wypadkach białe również zachowują przewagę.

7. Sg1—e2, Sb8—c6; 8. Sd2—f3, Hf6—g6; 9. Se2—g3, Wa8—c8; 10. Gf1—d3, Sc6—b4; 11. 0—0, h7—h5?

Po tym posunięciu partia czarnych zostanie zupełnie rozbita.

12. f4—f5!, e6:f5.

Niema nic lepszego.

13. Sf3—e5!, Hg6—e6; 14. Gd5—

b5, Sg8—f6; 15. Wf1: f5, Wc8—d8; 16. Se5:d7! Sf6:d7; 17. Wf5—e5, He6: e5; 18. d4:e5, Gf8—c5+; 19. Kg1—h1, a7—a6; 20. Gb5:d7+, Wd8:d7; 21. Hd1—e2, g7—g6; 22. Gc1—g5, h5—h4; 23. e5—e6, f7:e6; 24. Hd1—g4, Wd7—d6; 25. Gg5:h4, e6—e5; 26. Wa1—f1, Sb4—d3; 27. Sg3—f5!, g6:f5; 28. Hg5:f5, Sd3—f2+; 29. Gh4:f2; i czarne po paru posunięciach poddały.

Dział oficjalny

POLSKIEGO ZWIĄZKU SZACHOWEGO

Sprawozdanie z Walnego Zgromadzenia

W dniu 19 grudnia 1957 r. odbyło się w Warszawie doroczne Walne Zgromadzenie Polskiego Związku Szachowego. Przewodniczył p. mec. Aleksander Stawski, który zaprosił na asesorów pp. prez. Weinreicha i Głogoszewskiego, a na sekretarza p. mag. Madfesa.

Na zgromadzeniu reprezentowane były następujące Okręgi i Kluby: Warszawski Okręgowy Związek Szachowy przez pp. Sierkiewicza i inż. Toporowa; Warszawskie Towarzystwo Zwolenników Gry Szachowej przez mistrza D. Przepiórkę; Śląskie Okręgowe Stowarzyszenie Szachistów przez pp. Bąka i Głogoszewskiego; Łódzkie Towarzystwo Zwolenników Gry Szachowej przez pp. prez. Weinreicha i inż. Krakowskiego; Krakowskie Towarzystwo Miłośników Gry Szachowej im. Józefa Dominika przez p. Grossa.

Po ustaleniu pełnomocnictw delegatów i odczytaniu protokołu z poprzedniego Walnego Zgromadzenia przystąpiono do sprawozdań ustępujących Władz.

W imieniu ustępującego Zarządu odczytał i omówił sprawozdanie sekr. p. Łękawski, a w imieniu Komisji Rewizyjnej odczytał i omówił sprawozdanie p. Zawistowski.

Zebrani przyjęli do wiadomości sprawozdanie ustępującego Zarządu oraz sprawozdanie i zalecenia Komisji Rewizyjnej i jednogłośnie udzieliło absolutorium ustępującemu Zarządowi.

Największą dyskusję wywołał zgłoszony przez ustępujący Zarząd projekt zmian statutowych, a zwłaszcza ustępy dotyczące Rady Naczelnej.

Po dłuższej dyskusji rozpoczętej przez p. Grossa w której zabierali głos pp. Siarkiewicz, Turski, Zawistowski, Madfes i przedstawiciele Związku wprowadzono zmiany statutu o następującym brzmieniu:

§ 19. WŁADZE ZWIĄZKU.

Władzami Związku są:

- a) Walne Zgromadzenie
- b) Rada Naczelna

- c) Zarząd
- d) Komisja Rewizyjna
- e) Komisja Techniczna
- f) Sąd Rozjemczy
- g) Komisja Arbitrów.

§ 29. RADA NACZELNA.

Rada Naczelna składa się z 5-ciu członków wybieranych przez Walne Zgromadzenie na lat 3. Ponad to w skład Rady Naczelnej wchodzi:

- a) wszyscy członkowie honorowi Polskiego Związku Szachowego o ile posiadają obywatelstwo polskie,
- b) Prezes Zarządu P. Z. Szach. z urzędu,
- c) jeden z Wiceprezesów delegowany przez Zarząd jako Sekretarz Rady.

Rada Naczelna wybiera z swego grona Przewodniczącego. Uzupełnienie Rady w razie zdekompletowania następuje w drodze kooptacji uchwałą Rady do końca kadencji.

§ 30. Rada Naczelna jest organem doradczym w ogólnym Kierownictwie pracami Związku. Do zakresu działalności Rady Naczelnej należy:

- a) reprezentowanie Związku
- b) ogólne kierownictwo działalnością Polskiego Związku Szachowego.

§ 31. Zebrania Rady Naczelnej odbywają się w miarę potrzeby i uznania Przewodniczącego. Z urzędu zwołuje je Przewodniczący na żądanie 3-ch członków Rady oraz na prośbę Zarządu lub Komisji Rewizyjnej.

Metodę i tok swej pracy reguluje Rada Naczelna we własnym zakresie.

Zgromadzenie uchwaliło potwierdzić uchwały poprzedniego Walnego Zgromadzenia w przedmiocie zmian Statutu oraz poleciło nowemu Zarządowi uzyskać legalizację Statutu Związku z uchwalonymi poprzednio oraz w dniu dzisiejszym zmianami.

Po rozpatrzeniu i uchwaleniu budżetu na okres 1937/38 przystąpiono do wyborów Władz Związku.

W wyniku głosowania wybrano następujące osoby do Władz Związku

Z A R Z Ä D:

- Dr. Br. Nakoniecznikow-Klukowski
- Radca Kazimierz Piłsudski
- Dawid Przepiórka
- Dyr. Dep. Dr. Tadeusz Dyboski
- Radca Tadeusz Pawłowski
- Plk. dypl. Dr. Marian Steifer
- Red. Stanisław Łekawski
- Inż. Władysław Saganowski
- Tadeusz Suchoński
- Inż. Stanisław Kruszewski
- Wacław Hebel
- Dr. Gustaw Raciązek

Dyr. Henryk Rewkiewicz
 Mgr. Julian Madfes
 M. Weinreich
 E. Gross
 M. Siemiatycki
 J. Głogoszewski

KOMISJA TECHNICZNA:

Inż. Henryk Salzman — Dr. Róża Hermanowa — Jerzy Jagielski — Por. Julian Sternak — Józef Danneman.

KOMISJA ARBITRÓW:

Jan Kleczyński — Kazimierz Makarczyk — Bogdan Domoślawski — Zygmunt Marienstrass — Włodzimierz Michalski.

KOMISJA REWIZYJNA:

Zbigniew Fr. Turski — Antoni Ligowski — Andrzej Zawistowski — Ludwik Güthner — Henryk Walfisz.

SĄD ROZJEMCZY:

Adw. Aleksander Stawski — Jan Rosiński — Stanisław Zabiński.

W imieniu ustępującego Zarządu *mistrz Przepiórka* przedstawia pisemny wniosek o nadanie godności członków honorowych Polskiego Związku Szachowego pp.

*Generalowi Broni Kazimierzowi Sosnkowskiemu,
 Kazimierzowi Piłsudskiemu,
 Płk. dypl. Kazimierzowi Głabiszowi,*

Wniosek został przez Zgromadzenie bez dyskusji przez aklamację przyjęty.

Imieniem śląskiego Okręgowego Stowarzyszenia Szachowego zgłasza p. *Bak* szereg wniosków.

P. *Łękarowski* wnosi, by okręgowe związki szachowe dopuszczały do imprez, urządzanych w swoich okręgach, tylko szachistów zrzeszonych.

Przewodniczący Zgromadzenia po stwierdzeniu, że porządek dzienny zebrania został wyczerpany, składa podziękowanie obecnym za udział w obradach oraz podkreśla, że Walne Zgromadzenie w ciągu niespełna czterech godzin załatwiło się z dość obfitym porządkiem dziennym i poza tym wprowadziło w sposób szczęśliwy istotne zmiany organizacyjne do Statutu Związku.

Na tym przewodniczący zamknął Walne Zgromadzenie.

Sprawy organizacyjne

Zarząd P. Z. Szach. postawił sobie za zadanie, aby w nadchodzącym sezonie t. j. na przełomie roku 1957/58 przeprowadzić zmianę form organizacyjnych oraz życia szachowego na terenie R. P. Realizację tego zamiaru postanowiono oprzeć na Statucie i uchwałach powyższych na Walnych Zgromadzeniach P. Z. Szach. w latach 1955 i 1957, a mianowicie:

1. każdy szachista należący do Okręgu względnie Klubu stowarzyszonego w Polskim Z. Szach. i biorący żywy udział w życiu szachowym — winien być członkiem Polskiego Związku Szachowego.

2. każde Stowarzyszenie albo Klub szachowy winien należeć do okręgu stowarzyszonego w Polskim Związku Szachowym.

3. w imprezach urządzanych przez Polski Związek Szachowy względnie stowarzyszone okręgi lub kluby nie może brać udziału szachista nie posiadający legitymacji Polskiego Związku Szachowego.

W związku z powyższym zarządza się, aby PP. Prezesi okręgów względnie klubów, stowarzyszonych w Polskim Związku Szachowym, wyznaczyli stałych delegatów dla utrzymywania żywego kontaktu z biurem Sekretariatu Polskiego Związku Szachowego. Nadmieniamy, że wyżej wymienieni delegaci nie mają nic wspólnego z pełnomocnikami reprezentującymi stowarzyszone okręgi względnie kluby na Walnych Zgromadzeniach Polskiego Związku Szachowego.

Do obowiązków delegata należeć będzie:

- a) prowadzenie na swoim terenie, ewidencji szachistów zrzeszonych w Polskim Związku Szachowym,
- b) wydawanie legitymacyj,
- c) przestrzeganie zasady niedopuszczania do imprez urządzanych na swoim terenie, szachistów nie posiadających legitymacji Polskiego Związku Szachowego,
- d) podawanie do wiadomości Sekretariatu biura P. Z. Szach. kalendarza imprez szachowych; wszelkich zmian we Władzach swej organizacji; terminów Walnych Zgromadzeń; wyników imprez przeprowadzonych i t. p.
- e) inkasowanie składek na rzecz Polskiego Związku Szachowego.

W wypadku jeśli okręg ma kilka większych ośrodków szachowych geograficznie położonych nie w jednej miejscowości, pożądane jest dla sprawniejszego funkcjonowania instytucji „Delegatów“ aby PP. Prezesi zgłaszali kilka kandydatur, względnie podali własne projekty zorganizowania tej akcji na swoim terenie w myśl zasad wyżej podanych.

Wydaje się, że najwłaściwymi kandydatami na delegatów byłiby skarbnicy stowarzyszonych okręgów względnie klubów, z uwagi na fakt przyjmowania składek.

Dla łatwiejszego i szybszego komunikowania się biura Sekretariatu P. Z. Szach. prosimy podać prywatne adresy delegatów wzgl. adresy gdzie chcieliby otrzymywać korespondencję od Sekretariatu P. Z. Szach.

PP. Delegaci obowiązani są każdorazowo referować PP. Prezesom zarządzenia otrzymywane z P. Z. Szach.

Nazwiska pp. Delegatów oraz adresy prosimy podać w terminie do dnia 20 kwietnia r. b. poczym nastąpi wysyłka legitymacyj oraz druków mających za zadanie ułatwić pracę PP. Delegatom.

ZARZĄD PZSz. NA ROK 1937/38.

W dniu 26 stycznia b. r. Zarząd PZSz. ukonstytuował się jak następuje:

Prezes: dr. Br. Nakoniecznikow-Klukowski.

Wiceprezesi: dyr. Tadeusz Dybowski, Kazimierz Piłsudski, D. Przepiórka.

Sekretarz: red. St. Łękowski.

Skarbnik: Tadeusz Pawłowski.

Kapitan sportowy: Pułk. dypl. dr. Marian Steifer.

Referent finansowy: inż. Władysław Saganowski.

Zastępca sekretarza: Tadeusz Suchoński.

Kronikarz: mgr. Julian Madfes.

Ławnicy: Feliks Głoszewski (Śląsk), E. Gross (Kraków), mgr. Wacław Hebelt (Warszawa), inż. Stanisław Kruszewski (Warszawa), dr. Gustaw Raciążek (Warszawa), dyr. Henryk Rewkiewicz (Warszawa), Siemiatycki (Częchowa), prezes M. Weinreich (Łódź).

Kadencja obecnego Zarządu kończy się w IV kwartale 1938 roku.

ECHA POBYTU REGENTA WĘGIER HORTHY'EGO W POLSCE.

Z okazji przyjazdu do Polski regenta Horthy'ego nastąpiła wymiana depesz między Węgierskim Związkiem Szachowym i Polskim Związkiem Szachowym, a mianowicie:

„W dniu śmięta prastarego braterstwa polsko-węgierskiego z głęboką serdecznością myślimy o polsko-węgierskiej przyjaźni szachowej i pięknych wspomnieniach warszawskich

Węgierski Związek Szachowy“.

Táviratuk mélyen meghatott stop Mai napon mi is emlékezünk oly sokszor tanusított magyar-lengyel sakkbarátságra Éljen Magyarország

Polski Związek Szachowy“

P A R T I E

MECZ ALECHIN — EUWE.

XIII PARTIA

Partia Nr. 256 Obrona słowiańska.
dr. Euwe dr. Alechin

1) d2—d4, d7—d5, 2) e2—c4, c7—c6; 3) Sg1—f3, Sg8—f6; 4) Sb1—c3, d5:c4; 5) a2—a4, Gc8—f5; 6) e2—e3, e7—e6; 7) Gf1:c4, Sb8—d7; 8) Hd1—e2, Sf6—e4; 9) 0—0, Gf8—b4; 10) Gc4—d3!

Poświęcenie piona znane z dziewiętej partii. Euwe gra ostro i odważnie.

10) ...Gb4:c3; 11) Gd3:e4!

W dziewiętej partii Euwe grał 11) b:c3, G:c3; 12) Hc2, G:d3; 13) H:d3, Sd5; 14) Ga3, zyskując za poświęconego piona dużą przewagę pozycji. Nie wystarczyło to jednak do wygranej. Posunięcie w tekście jest silniejsze. Może być uważane sądząc po przebiegu partii za obalenie wariantu, obranego przez Alechina.

11) ... Gc3—b4.

Ta przykra strata tempa jest jedyną obroną. Zarówno bowiem 12) ... Gb2; 13) H:b2, G:e4; 14) H:b7, Wb8; 15) Ha6 jak i 12) ... G:e4; 13) b:c3,

0—0; 14) Sd2! Gg6; 15) Ga5, We8; 16) Sc4 dawało wyraźną przewagę białym.

12) Ge4:f5, e6:f5; 13) d4—d5!

Pointa! Partia przechodzi w fazę pełną dramatycznych zawikłań.

15) ... c6:d5.

Nie. 15) ... 0—0, gdyż 14) d:c6, b:c6, b:c6; 15) Sd4, Hf6; 16) He2 i białe zdobywają piona i nie 15) ... c5, gdyż pion d5 staje się zbyt silny, a punkt c5 powinien być zostawiony dla czarnych figur.

14) He2—b5, Hd8—a5.

14) ... Hb6? prowadziło do następującego pięknego wariantu: 15) H:d5, g6; 16) Se5! S:e5; 17) H:e5†, Kd7; 18) e4! i białe wygrywają.

15) Hb5:b7, Wa8—b8; 16) Hb7—c6; Ha5—c5.

Jedyny sposób oswobodzenia pozycji czarnych chwilowo kompletne związanej przez białego hetmana. Obrona 16) ... Ke7 prowadziłaby do bardzo trudnych i ryzykownych komplikacji korzystnych raczej dla białych. Analizowanie tych zawilości jest zbyt trudne.

17) Sf3—d4! Wb8—b6; 18) Hc6:c5, Sd7:c5.

Pomimo wymiany hetmanów partia nadal ostra.

19) a4—a5!

Lepsze, niż 19) S:f5, Sb5; 20) Wb1, 0—0; 21) Wd1, Wc8; 22) Sd4, S:d4; 23) e:d4, Wc4; 24) Ge3, Ge7; 25) b3, Wcb4 i czarne odegrają piona z lepszą pozycją.

19) ... Wb6—a6.

Gra Alechina polega na taktycznych subtelnościach. Solidniejsze było. 19) ... Wb7; 20) S:f5, Sb5; 21) Wa4, 0—0 z możliwą do obrony partią pomimo piona mniej. Białe mogły jednak przez 20) Wd1, g6; 21) Gd2 ulepszyć swą pozycję, a następnie wyzyskać przewagę piona na skrzydle hetmana.

20) Sd4—c2!

Wstępną do pięknej kombinacji,

mającej na celu kompletne osłabienie czarnych pionów.

20) ... Gb4:a5.

Grubym błędem byłoby 20) ... W:a5, gdyż 21) W:a5, G:a5, 22) b4 wygrywa figurę. Po 20) ... Sd5 następuje, 21) S:b4, 22) Gd2 z wygraną końcówką, w której decyduje pochod piona b.

21) b2—b4, Ga5:b4; 22) Ge1—b2!, Gb4—a5.

Czarne nie mają lepszej gry. Na 22) ... Wb6? zdobywa 23) Gd4 figurę zaś po 22) ... W:a1, 23) W:a1, Sd5, 24) G:g7, Wg8, 25) Gd4 wszystkie piony czarnych są tak słabe, że końcówkę należy uważać za beznadziejną. Posunięciem w tekście Alechin unika wymiany wież celem zapewnienia sobie kontrgry.

23) Gb2:g7, Wh8—g8; 24) Gg7—c5.

Zagrane po półgodzinnym namyśle. Po 24) Gd4 mogłoby nastąpić 24) ... Gb6! 25) G:c5, W:a1; 26) W:a1, Gc5; 27) Wa5, Gb6; 28) W:d5; Ke7; 29) W:f5, Wc8, 30) Se1, Wc5; 31) W:c5, G:c5 i pion a7 stałby się bardzo niebezpieczny.

24) ... Sc5—b3, 25) Wa1—a4, Wa6—g6.

Obrona 25) ... Sd2; 26) Wf1—a1; Sf3†; 27) Kf1, S:e5; 28) W:a5, W:a5; 29) W:a5, Sc6; 30) W:d5, f4 była również możliwa, ale dla Alechina zbyt pasywna.

26) Ge5—g3(?)

Posunięcie, po którym czarne uzyskują kontrszanse. Właściwe było 26)) g3! poczym białe mogłyby spokojnie wyzyskiwać swoją przewagę pozycyjną. Dalsza obrona Alechina odznacza się ogromną pomysłowością.

26) ... Ga5—b6, 27) Wa4—f4.

Po 27) Wd1 byłoby 27) ... d4! barzo nieprzyjemne. Na 28) e:d4 nastąpiłoby 28) ... f4 z groźbą f3, a po 28) Wb4 poświęcenie figury. 28) ... d:e5; 29) W:b3, f4! jest zupełnie poprawne.

27) ... h7—h5.

Dalsze osłabienie pozycji, Alechin sądził widocznie, że uratuje partię dzięki naciskowi na linii g i atakowi na punkt f2.

28) Wf4—h4, a7—a5.

Aby móc grać Wc6 bez narażania się na Sb4.

29) Wh4:h5(?)

Przedwcześnie, lepiej było wpierv 29) Wb1.

29) ... Wg6—c6; 30) Sc2—a3, d5—d4!

Ten atak stwarza białym niezwykle trudności.

31) e3:d4, Sb3:d4; 32) Wf1—e1†, Ke8—d7; 33) Kg1—f1, Wc6—c3; 34) Sa3—b1, Wc3—c2; 35) We1—d1, Kd7—c6; 36) Wh5—h6†, Wg8—g6(?).

Lepsze było natychmiastowe 36) ... Kb7.

37) Wh6—h8, Kc6—b7; 38) Wh8—f8, Wg6—g7?

W niedoczasie myśli już Alechin tylko oobronie. Należy tu wziąć pod uwagę 38) ... Wc6; 39) W:f7†, Ka6 i czarne mają nadal kontrszanse.

39) Gg3—e5, Sd4—f2!

Z groźbą mata na f2. Po 40) g:f3 następuje mat w dwu posunięciach;

40) Wf8—b8†, Kb7—a7.

W tej bardzo skomplikowanej pozycji partia została przerwana.

41) Wd1—d7†.

Posunięcie zapisane przez Euwego.

41) ... Gb6—c7.

Wymuszone. Po 41) ... Wc7? 42) W:c7†, K:b8; 43) W:f7 czarne tracą jakość, a 41) ... Ka6? 42) Wa8†, Kb5; 43) Sa3† również szybko przegrywa.

42) Wd7:c7†.

Wydaje się wprost niewiarygodnym, że białe nie mają w tej pozycji forsownej wygranej. Np.: 42) G:c7, W:c7; 43) Wbd8, S:h2†. 44) Ke2, W:d7; 45) W:d7†, Kb6 i białe nie mogą wygrać, lub 42) Wb5, S:e5; 43) W:e5, Kb6 i białe muszą grać. 44) We1, aby nie stracić skoczka, lub w końcu 42) g:f3, Wc1†!

45) Ke2, K:b8; 44) W:c7, W:c7; 45) G:g7, Kc8; 46) h4, f6; 47) G:f6, Kd7; 48) Ge5, Wc6 i czarne osiąga ją remis.

42) ... Ka7:b8; 43) Wc7:c2†, Sf3:e5; 44) Wc2—c5, f7—f6.

44) ... Sg4; 45) Kg1!

45) Wc5:a5, Wg7—c7?

Posunięcie 45) ... f4! stworzyło by białym większe trudności. Np. 46) Sd2, Wh7; 47) h3, f3! 48) Wa3 f:g2† i przewaga białych jest minimalna.

46) Sb1—d2, Wc7—c2; 47) Wa5—d5.

Oczywiście nie 47) Ke2?? z powodu 47) ... W:d2†; 48) K:d2, Sc4†

47) ... Kb8—c7; 48) Kf1—e2, Wc2—b2; 49) h2—h3, Kc7—c6; 50) Wd5—d4, Kc6—c5; 51) Ke2—e3, Se5—g6.

Z groźbą f4†

52) Wd4—d8, Sg6—e7; 53) Ke3—d3.

Białe muszą grać nadzwyczaj ostrożnie. Na 53) h4 nastąpiłoby przykre 53) ... Wb4. Na 53) Sf3? nastąpiłoby 53) Sd5† i białe straciłyby piona f2. (W końcu 53) g3? prowadzi po 53) ... f4†. 54) g:f4, Sd5†. 55) Ke2, S:f4† do remis.

53) ... Wb2—b7; 54) Kd3—e3, Wb7—b2; 55) Wd8—d3, Sd5†; 56) Ke3—f3, Sd5—b4; 57) Wd3—c3†.

Po 57) Wd8? czarne przez 57) ... Se6 zyskałyby jakość.

57) ... Kc5—d4; 58) Wc3—b3.

W końcu Euwe zdobył jasną wygraną pozycję. Posunięcie jego wymusza wymianę, a końcówka wieżowa jest równie beznadziejna, jak i skoczkowa. Dalszy ciąg jest tylko formalnością.

58) ... Wb2:b3† 59) Sd2:b3†, Kd4—e5; 60) g2—g3, Sb4—c6; 61) h3—h4, Sc6—d8; 62) Sb3—c5, Sd8—f7; 63) Sc5—d3†, Ke5—d4; 64) Sd3—e1, Kd4—e5; 65) Se1—d3†, Ke5—e6; 66) Kf2—f4, Sf7—d6; 67) Sd3—c5†, Ke6—f7; 68) Sc5—b3!

Czarne poddały się. Po 68) ... Kg7 rozstrzyga szybko 69) Sd4, Kg6; 70) S:f5, S:f5; 71) h5†. Niezwykle trudna bojowa partia w wielkim stylu mistrzów świata.

XIV PARTIA.

Partia Nr. 257 Pionem hetmana
Alechin Euwe

1. d2—d4, Sg8—f6; 2. c2—c4, e7—e6; 3. g2—g5.

Ten system ma chyba tę przewagę nad innymi, że jest jeszcze „nieoklepany”. Euwe wybiera prostą obronę, dającą szanse na wyrównanie.

3... d7—d5; 4. Sg1—f3, d5:c4; 5. Hd1—a4+, Sb8—d7; 6. Ha4:c4, c7—c5;

Z przestawieniem posunięć wytworzyła się pozycja z partii Botwinnik — Lasker (Moskwa, 1935 r.); w tej partii białe grały: 7. d:c, G:c5, 8. Gg2 i nie osiągnęły przewagi.

7. Gf1—g2, Sd7—b6; 8. Hc—d3, c5:d4; 9. 0—0.

Białe mogą się nie martwić o pioną, ponieważ na 9... Gc5 może nastąpić zwyczajne 10. Wd1 i pion d4 nie do obronienia.

9... Gf8—e7; 10. Sf3:d4, 0—0.

Niedobre od razu 10... e5; 11. Hb5+, Sb—d7; (11... Gd7; 12. H:e5), 12. Sf5 i t. d.

11... Sb1—c3.

Niema bardziej aktywnego posunięcia. Po 11. Wd1, e5; 12. Sf5?, G:f5; białe przegrały figurę.

11... e6—e5.

Jedyna możliwość oswobodzenia gry.

12. Sd4—f5, Ge7—b4.

W razie 12... H:d3; 13. S:e7+. Teraz czarne grożą 13... H:d3 z wygraniam konia f5. Wobec tego białe zmuszone stracić tempo.

13. Hd3—c2, Gb4:c3!

Zupełnie prawidłowo! Skoczek c3 był bardzo aktywny i należało go unieszkodliwić. Prócz tego pionny białe na skrzydle hetmana będą izolowane.

14. b2:c3, Gc8:f5.

Z tym posunięciem można było zczekać. Proste było 14... Hc7; 15. Gg5, Sf—d5; 16. Wa—c1, f6; 17. Gd2, Ge6 z równą grą.

15. Hc2:f5, Hd8—c7; 16. Gc1—h6. Lepsze było 16. Gg5, Sf—d5; 17. Ge4, g6; 18. Hf5, wymuszając osłabienie skrzydła królewskiego.

16... Sb6—d7.

Groziło 17. G:g7, K:g7; 18. Hg5+.

17. Hf5—g5.

Białe wplątują się w atak, ryzykując utratę gońca h6, dla którego droga dowrotu odcięta.

17... Sf6—e8; 18. Wa1—b1.

Już nie ratuje figurę: 18. Ge4, Kh8; 19. Hf5, Sd—f6; 20. Gg5, Sd6.

18... Sd7—c5.

Właściwe było 18... Sb6! (gorzej 18... Wb8; 19. Wf—d1, Sb6; 20. Ge4, f6; 21. Hf5!, gh; 22. W:b6! z groźbą Wd7), 19. Ge4, f6; 20. Hg4, f5 21. G:f5, Sf6; 22. Hg5, Kh8, lub 19. c4, H:c4; 20. Hf5 (po 20. G:b7, Wb8; niema obrony od He6), g:h; 21. Ge4, Sf6! białe bezwzględnie traciły figurę. Jedyne po 19. a4, f6; 20. Hf5! (20. Hg4, f5; 21. Hg5, Wb8; 22. a5, Sc8 przeagrawa figurę), Sd6; 21. He6+, Hh8; 22. a5, Sb—c4, 23. Ge1, S:a5 białe ratują figurę, ale przegrywają pioną przy złej pozycji.

19. Hg5—g4.

Teraz na 19... f5; 20. Hc4+ i gońiec h6 zbawiony.

19... Wa8—d8; 20. Gh6—g5, Wd8—d6; 21. Hg4—c4, b7—b6; 22. f2—f4.

Białe szukają nowej awantury (goniec g5 znowu odcięty!).

22... Wd6—g6!; 23. Wb1—d1.

Konieczne. Czarne groziły 23... h6; 24. Gh4, Sd6; 25. Hd5, Sf5; z następnym S:h4. Teraz zaś w razie 23... h6; 24. Gd8, Sd6; 25. G:c7, S:c4; 26. f5 białe mają lepszą końcówkę.

23... e5—e4?.

Posunięciem 23... Sd6!; 24. Hd5, Sf5; 25. Gd8, (W razie 25. Hd2, Wd6; 26. Hc1, W:d1; 27. W:d1, h6 białe tracą conajmniej pioną), Hb8!; 26. H:e5, H:e5; 27. f:e, Se3, lub 25. Kf2, We8!)grozi Wd6), 26. Hd8, W:d8; 27. W:d8+, H:d8; 28. G:d8, e:f! (29. g:f, W:g2+; 30. K:g2, Se3+; 31. Kf2, S:f1; 32. K:f1, Se4), czarne osiągały widoczną przewagę.

24. Gg5—h4!

W razie 24. G:e4-, Sd6; 25. W:d6, W:d6;

24... b6—b5.

Zwyczajna przynęta, która jednak okazuje się decydującym błędem. Pozycja konia na e5 nie podtrzymana a w dodatku słabe piony na skrzydle hetmana. Zawsze już lepiej było 24... Sd6; 25. Hd5, Sb5; 26. Wc1, (26. f5, Wd6; 27. Hc4, Sa5; 28. Hb4, Sc2), Wd6; 27. Hc4 i t. d.

25. Hc4—b4.

W razie 25. H:b5, Sd6; 26. Hb4, Wb8; 27. Ha3, Sc4 i t. d.

25... a7—a5; 26. Hb4—a5, f7—f5.

Czarne powstrzymały groźbę f5, ale białe opanowały linię „d“.

27. Gh4—d8, Hc7—a7; 28. Kg1—h1, Wg6—a6; 29. Wd1—d5, Sc5—e6; 30. Wf1—d1.

Grozí 31. Wd7.

30... Se6:d8; 31. Wd5:d8, Ha7—f7; 32. Wd1—d5.

Piona b5 czarne nie mogą obronić.

32... Wa6—c6; 33. Wd5:b5, Hf7—c4; 34. Wb5:f5, Wc6—f6.

Jeżeli 34... W:f5; 35. W:e8+, Kf7; 36. He7+, Kg6; 37. G:e4.

35. Wf5:f6, g7:f6; 36. Wd8—d4.

Prostsze było 36. Hb5,

36... Hc4:e2; 37. Ha3—b3+, Kg8—h8; 38. Wd4:e4, He2—d2; 39. Hb3—h1, Hd2:c3; 40. Hb1—e1, Hc3:e1+.

Wymuszone. Obronić jednocześnie piona a5 i skoczka e8 czarne nie mogą.

41. We4:e1, Se8—d6; 42. Gg2—c6, Wf8—b8.

Po 42... Wc8, 43. Ga4, Kg7; 44. Kg2 białe powinny wygrać.

43. We1—e6, Wb8—b1+; 44. Kh1—g2, Wb1—b2+; 45. Kg2—h3, Sd6—f5; 46. We6:f6, Sf5—e7; 47. Gc6—e4, Kh8—g7; 48. Wf6—e6, Kg7—f7; 49. We6—h6, Wb2:a2; 50. Wh6:h7+, Kf7—f6; 51. Wh7—h6+, Kf6—f7; 52. Wh6—a6.

Czarne poddały się.

XV PARTIA.

Partia Nr. 258 Obrona słowiańska
M. Euwe A. Alechin

1) d2—d4, d7—d5; 2) c2—c4, c7—c6; 3) Sg1—f3, Sg8—f6; 4) Sb1—c3, a5:c4.

Najlepsza obrona czarnych, która pozwala im na wyprowadzenie znanego w gambicie hetmańskim „marudera“ z c8 na f5.

5) a2—a4!

Najsilniejsze posunięcie dla korzystnego odzyskania piona.

5) ... Gc8—f5.

Posunięcie Alapina.

6) e2—e3, e7—e6; 7) Gf1:c4, Gf8—b4; 8) 0—0, Sb8—d7; 9) Hd1—e2, Gf5—g6.

W poprzednich partiach meczu grał tu Alechin 9... Se4, na co Euwe odpowiedział w 13 partii: 10) Gd3, G:c3; 11) G:e4.

10) Gc4—d3.

Przygotowuje 11) e4.

10) ... Gg6:d3; 11) He2:d3, 0—0; 12) Wf1—d1.

Nie wolno odrazu 12) e4 z powodu G:c2!; 13) b:c, Sc5 i białe tracą piona e4.

12) ... Hd8—e7; 13) e3—e4, e6—c5; 14) Gc1—g5, h7—h6; 15) Gg5:f6.

Białe dążą do wytworzenia izolowanego piona na skrzydle hetmańskim czarnych.

15) ... He7:f6; 16) d4—d5, Wf8—d8; 17) d5:c6, b7:c6.

Po 17) ... H:c6; 18) Sd5 białe opanowują ważne pole d5.

18) Sc3—a2, Gb4—e7; 19) b2—b4, a7—a5; 20) Hd3—c3.

To posunięcie pozwala czarnym na wymienną kombinację, czego białe mogły uniknąć grając 20) b5. Ale w tym wypadku nie wiadomo, który pion byłby silniejszy, czy czarnych a5, czy białych b5.

20) ... a5:b4; 21) Sa2:c4, Sd7—c5; 22) Wd1:d8†.

Na 22) He2, W:d1†.

22) ... Wa8:d8; 23) Hc3—c4.

Nie wolno 23) S:e5, S:e4 i białe tracą figurę. Również złe 23) H:e5,

Sb5† (23 ... H:e5?; 24) S:e5, Sb3; 25) Wb1, G:b4; 26) S:c6!3. 24) H:f6, g:f!; 25) S:e6 (25. Wb1, G:b4 i nie wolno 26. W:b5 z powodu mata); 25) ... S:a1; 26) S:e7†, Kf8; 27) Sd5, f5! i końcówka czarnych lepsza.

23) ... Sc5:e4; 24) Sb4:c6.

Na 24) H:e4, G:b4 i teraz na 25) H:b4, e4! a na 25) H:e5, H:e5; 26) S:e5, Gc3.

24) ... Se4—d2; 25) Sf3:d2, Wd8:d2; 26) Sc6:e7†.

Na 26) Wf1, Gf8; 27) a5, Wd6; 28) Wc1, Wd2.

26) ... Hf6:e7; 27) a4—a5, He7—f6; 28) We1—f1.

Na 28) f5, e4! Również na 28) Hf1, e4 z groźbą W:f2. Na 28) Hc5, e4; 29) We 1, Wa2. Jak widać z powyższego czarne mają dostateczną kontrgrę dla zatrzymania pozornie groźnego piona a5.

28) ... Hf6—d8!; 29) a5—a6.

Jeżeli 29) Ha4, Wd4!

29) ... Wd2—d4; 30) Hc4—a2.

Euwe niedocenia pozycji i traci wkońcu piona bez rekompensaty. Można było grać 30) Hc6!, poczym czarne powinny przez Wd6 grać na remis.

30) ... Wd4—d5; 31) Ha2—c4.

Prostsze było 31) a7. Wa5; 32) Hb2 i z powodu groźby Hb8 czarne musiałyby grać W:a7; 33) H:e5 z nierozegraną.

31) ... Wd5—a5; 32) Wf1—b1?

Należało 32) Hc6, Hd3; 33) He8† i remis. Teraz zaś białe tracą piona.

32) ... Hd8—a8; 33) Hc4—c7, Ha8:a6; 34) Wb1—b8†, Kg8—h7; 35) h2—h3, Wa5—a1†; 36) Kg1—h2, Ha6—f6; 37) Hc7—c2†, g7—g6; 38) Wb8—b3, Hf6—f4†; 39) g2—g3, Hf4—a4; 40) Hc2—d3, Wa1—a2; 41) Kh2—g2, Ha4—a7; 42) Hd3—e3, Ha7—c7.

Nie wiadomo, dlaczego Alechin nie wymienia hetmana. W wieżowej końcówce byłyby większe szanse na wygraną.

43) He3—f3, Kh7—g7; 44) Hf3—d5, Wa2—a5; 45) Wb3—b5!

Wymusza wymianę wież, poczym końcówka nie do wygrania.

45) ... Wa5:b5; 46) Hd5:b5, Hc7—c3; 47) Hb5—e8, Hc3—d4; 48) He8—c6, Hd4—d3; 49) Hc6—c5, Hd3—e4†; 50) Kg2—g1, g6—g5; 51) g3—g4, He4—d4; 52) Hc5—c2, Hd4—f4; 53) Kg1—g2, h6—h5; 54) g4:h5, Kg7—h6; 55) Hc2—d1, e5—e4; 56) Hd1—d4, Hf4—f3†; 57) Kg2—g1, Kh6:h5; 58) Hd4—h8†, Kh5—g6; 59) Hh8—g8†, Kg6—f6; 60) Hg8—d8†, Kf6—f5; 61) Hd8—c8†, Kf5—e5; 62) Hc8—b8†.

Remis.

XVI PARTIA.

Partia Nr. 259 Gambit hetmański
A. Alechin M. Euwe

1) d2—d4, Sg8—f6; 2) c2—c4, e7—e6; 3) g2—g3.

Zwykle grywa się w tym miejscu Sc3. Alechin odbiega jednak od utartych dróg.

3) ... d7—d5; 4) Gf1—g2, d5:c4; 5) Hd1—a4†, Sb8—d7.

Również wchodzi tu w rachubę 5) ... Gd7; 6) H:c4, Gc6.

6) Sb1—c3, c7—c5.

Lepszy system rozwinięcia, stosowany w tym miejscu, jest następujący: 6) ... a6; 7) Sf3, Wb8; 8) H:c4, b5 z następnym Gb7.

7) Sg1—f3, a7—a6; 8) 0—0, Gf8—e7; 9) d4:c5, Ge7:c5; 10) Ha4:c4, b7—b5; 11) Hc4—h4, Gc8—b7; 12) Gc1—g5, 0—0; 13) Wa—d1, Hd8—c7.

Na 13) ... Hb6; 14) b4!, Gd6 (14 ... Ge7; 15. W:d7!); 15) Ge3, Hc7; 16) We1, Hb8; 17) Wf—d1 z naciskiem na pozycję czarnych.

14) Wd1—c1, Hc7—b6; 15) b2—b4, Gc5—e7; 16) Wf1—d1.

Z groźbą W:d7.

16) ... Gb7—c6.

Na 16) ... Wf—d8; 17) Ge3. W razie zaś 16) ... h6; 17) W:d7!, h:g; 18) S:g5, G:g2; 19) K:g2, Hc6†; 20) Sc—e4! i t. d.

17) Gg5—e3, Hb6—b7.

Prowadzi do straty piona. Należało grać Hc7 i chociaż hetman zaj-

muje tam niewygodny posterunek, to jednak nie bezpośredniego czarnym nie grozi.

18) Wd1:d7, Gc6:d7.

Na 18) ... H:d7; 19) Se5.

19) Sf3—g5, Hb7—b8.

Na 19) ... Gc6; 20) G:c6, H:c6; 21) Sc—e4 i t. d.

20) Gg2:a8, Hb8:a8; 21) Sg5:h7; Wf8—c8.

Próba przejścia do końcówki z różnobarwnymi gońcami nie udalaby się, np. 21) ... Sd5; 22) Gg5! Gd6; (22 ... f6; 23, S:f8!). 23) S:d5, H:d5; 24) Sf6† i wygrywa.

22) Sh7—g5, Wc8—c4; 23) Sc3—e4, Wc4:c1†.

Czarne mogły tu grać 23) ... W:e4; 24) S:e4, H:e4; 25) H:e4, S:e4 wygrywając 2 figury za wieżę. Jednakże po 26) Wc7, Sf6; 27) Gc5, Kf8; 28) Wa7, białe mają szansę na wygrana.

24) Ge3:c1, Ha8—d5; 25) Se4—c3, Hd5—e5?

Należało Hc6.

26) Gc1—b2?

Białe również przeoczaia; należało prosto 26) Hh8†, K:h8; 27) S:f7†, Kg8; 28) S:e5 z wygraną końcówką.

26) ... Gd7—c6??; 27) a2—a3??

Niezrozumiała ślepotą.

27) ... Ge7—d6; 28) e2—e3, He5—f5; 29) e5—e4, Hf5—g6; 30) f2—f3, Sf6—d7; 31) Sg5—h3, f7—f6; 32) Sh3—f4, Hg6—f7; 33) Hh4—g4 Sd7—e5; 34) Hg4:e6, Se5:f3†; 35) Kg1—f2, Hf7:e6; 36) Sf4:e6, Sf3—d2; 37) Se6—d4?

Należało Sc5. Teraz białe otrzymują gorszą pozycję.

37) ... Sd2:e4†; 38) Sc3:e4; Gc6:e4; 39) Kf2—e3, Ge4—b7; 40) Sd4—f5, Gd6—c7; 41) Gb2—d4, Kg8—f7; 42) Gd4—c5, Kf7—g6; 43) Ge5—d6, Ge7—d8; 44) Sf5—d4, Gb7—d5.

Lepsza pozycja czarnych widoczna. Para gońcowa staje się coraz bardziej agresywną.

45) h2—h3.

W celu niedopuszczenia czarnego króla na pole g 4.

45) ... Gd8—b6; 46) Gd6—c5!

Gb6—c7; 47) Sd4—e2, Gd5—c4;

48) Se2—f4†; Kg6—f7?

Należało Kf5 z następnym g5.

49) h3—h4!

Po tym posunięciu partia jest remisowa.

49) ... g5; 50) h4:g5, f6:g5; 51)

Sf4—h3, Kf7—f6; 52) Sh3—f2, Kf6—

f5; 53) g3—g4†, Kf5—e6; 54) Sf2—h3,

Ke6—f6; 55) Gc5—d4†, Kf6—g6; 56)

Ke3—e4, Gc4—f1; 57) Sh3—f2, Gf1—

g2†; 58) Ke4—d3!

Słabe Ke5, Gf4† i Gc1.

58) ... Gg2—d5.

Czarne mogłyby zdobyć piona g4, ale za cenę wymiany czarnopolowego gońca za skoczka. Powstała w ten sposób pozycja byłaby jednak remisowa wobec różnobarwnych gońców.

59) Sf2—d1, Gd5—f3; 60) Sd1—f2,

Gc7—f4; 61) Gd4—e3, Gf4—g3; 62)

Kd3—d4, Gg3—b8; 63) Kd4—d3,

Gb8—e5; 64) Ge3—d4, Ge5—f4;

65) Gd4—e3.

Zgodzono się na remis.

Z TURNIEJU PODOFICERSKIEGO O MISTRZOSTWO WOJSKA I „WIARUSA“ 1937 R.

Partia Nr. 260 Pionem hetmana
sierz. Filipowicz plut. Korzela

1. d2—d4, d7—d5; 2. Gc1—f4, e7—e6; 3. e2—e3, Sg8—f6; 4. Sg1—f3, Gf8—e7; 5. h2—h3, 0—0; 6. a2—a3.

Ostatnie posunięcie białych w połączeniu z następnym (c3) prowadzi tylko do osłabienia skrzydła hetm.

Najlogiczniej było Gd3.

6... e7—e5; 7. e2—c3, Hd8—b6; 8. Hd1—c2, Sb8—c6; 9. Sb1—d2, Gc8—d7; 10. Gf1—e2, Wa—c8; 11. Sd2—b3.

Odpiera groźbę 11... c:d, 12. e:d, S:d! i t. d.

11... Sf6—e4; 12. 0—0, f7—f5;

Czarne dotychczas grały dobrze

i uzyskały przewagę na skrzydle hetmana. Ostatnie jednak posunięcie ich jest słabe. Oddaje punkt e5 białym i osłabia piona e6. Należało 12... c:d; 13. e:d (jeśli skoczek bije to f6 z następnym e5), Sc—a5, 14. Sb:a5, H:a5; 15. Se5, Gb5 i czarne stoją b. dobrze, mając w posiadaniu linię „c”.

13. Wa—d1, c5—c4.

Jeszcze teraz należało otworzyć linię „c” przez d:c.

14. Sb3—d2, a7—a5; 15. Wd1—b1, Hb6—d8; 16. Sf3—e5, Sc6:e5; 17. Gf4:e5, b7—b5; 18. f2—f3, Se4—g5?.

Należało bić na d2. Białe dzięki błędowi przeciwnika opanowują coraz silniej inicjatywę.

19. e5—e4!, Gd7—c6; 20. e4:f5, Wf8:f5??;

Decydujący błąd, co się wnet okaże.

21. f3—f4, Sg5—f7;

Na 21... Se4 również nastąpi Gd4. 22. Ge2—g4, Wf5:e5; 23. f4:e5, Gc6—d7; 24. Wf1:f7!,

Efektowne zakończenie.

24... Kg8:f7; 25. Hc2:h7 i czarne poddały, grozi bowiem Wf1+ jak również Gh5+, od czego niema dobrych obron, np. stosunkowo najlepsze... Gf8, 26. Wf1+, Ke7; 27. Hg6! i t. d.

Partia Nr. 261 Pionem hetmana
sierż. Dedek -b- mat Szkubnia

1. d2—d4, d7—d5; 2. Sg1—f3, Sg8—f6; 3. e2—e3, e7—e6; 4. c2—c4, c7—c5; 5. b2—b3, Sb—d7; 6. g2—g3, Gf8—e7; 7. Gf1—g2, Hd8—b6; 8. 0—0, 0—0; 9. Sb—d2, Hb6—c7; 10. Gc1—b2, b7—b6; 11. Wf1—e1, Gc8—b7; 12. Wa—c1, Wf—e8; 13. Sf3—e5, Ge7—d6; 14. f2—f4, Wa8—b8; 15. c:d, e:d; 16. e3—e4, d5:e4; 17. Sd2:e4, Gb7:e4; 18. Gg2:e4, Sf6:e4; 19. We1:e4, f7—f6; 20. Se5:d7.

Ostatecznie po licznych niedociągnięciach, zwłaszcza po stronie czarnych, partię się wyrównały.

20... We8:e4??

Błąd, który prowadzi do straty figury. Należało spokojnie grać H:d7.

21. Sd7:b8, Hc7:b8; 22. d4:c5, Gd6:c5; 23. We1:c5!, b6:c5; 24. Hd1:d5, i czarne poddały, gdyż tracą wieżę e4.

Partia Nr. 262 Ortodoksyjna
sierż. Fener sierż. Dedek

1. d2—d4, Sg8—f6; 2. c2—c4, e7—e6; 3. Sb1—c3, d7—d5; 4. Gc1—g5, Sb—d7; 5. Sg1—f3, Gf8—e7; 6. e2—e3, b7—b6;

Silniejszy w tym miejscu wariant dla czarnych jest następujący: 6... 0—0; 7. Hc2, c6; 8. Gd3, c:d; 9. G:c, Sf—d5; 10. G:e7, H:e7; 11. 0—0, Sd:c5; 12. H:c5, W—e8 z następnym e5.

7. c:d, Sf:d5; 8. Gg5:e7, Hd8:e7; 9. Gf1—e2. Zbyt pasywnie. Należało S:d5 lub Gd3 przygotowując e4.

9... Gc8—b7; 10. Sc3:d5, Gb7:d5.

Gdyby białe w poprzednim ruchu były na d5, sytuacja byłaby zupełnie inna. Teraz goniec na d5 opanowuje ważną diagonalę h1—a8.

11. a2—a3, 0—0; 12. Ge2—d3.

Ostatecznie ze stratą tempa zajął goniec pole d5.

12... Sd7—f6.

Aby niedopuszczyć do e4.

13. 0—0, c7—c5!.

Czarne grają z pełnym zrozumieniem pozycji. Za cenę słabego piona c uzyskują linię d i b dla ataku, co się wkrótce okaże.

14. d4:c5, b6:c5; 15. Wa—c1, Wa—d8!; 16. Hd1—e2, Gd5:f3!; 17. g2:f3.

W ten sposób rozszada białych została rozbita.

17... Sf6—d5; 18. f3—f4.

Na 18. Hc2, f5!; 19. H:c5, Hg5+; 20. Kh1, S:e3!; 21. Wg1, Hh6; 22. H:e3, H:e3; 23. f:e3, W:d3 końcówka czarnych lepsza.

18... f7—f5; 19. f2—f3, g7—g5; 20. Gd3—c4.

W razie 20. f:g5, H:g5+; 21. Kf2, Hh4+ i t. d.

20... g:f; 21. Gc4:d5, e6:d5; 22. Kg1—h1, f4:e3; 23. b2—b4, d5—d4; 24. We1:c5, d4—d3; 25. Wf1—g1+, Kg8—h8; 26. We5—c7.

Jeszcze na zakończenie mała niespodzianka.

Jeżeli H:c7 to 27. Hb2+ i mat w kilku posunięciach.

26... He7—e5; 27. Wc7—c5, He5:c5; 28. He2—b2+, He5—d4 i białe poddały.

Z TURNIEJU W. O. Z. Sz. 1937/38.
GRUPA IV.

Partia Nr. 263 Gambit hetmański
Timofiejew Waśniewski
(Ursus) (Laur 29)

1. d2—d4, d7—d5; 2. c2—c4, e7—e6; 3. Sb1—c3, Sg8—f6; 4. Gc1—g5, Gf8—e7; 5. e2—e3, c7—c6; 6. Sg1—f3, 0—0; 7. Hd1—e2.

Jak dotychczas debiut został rozegrany przez obie strony zupełnie prawidłowo.

7... h7—h6.

Ostatnie posun. czarnych dopuszcza białe do silnego ataku. Normalnie wchodziły tu w rachubę 2 warianty; I. 7... d:c4; 8. G:c4, Sd5; 9. G:e7, H:e7; 10. 00, Sb—d7; z zamiarem S:c3, H:c3 e5, oraz II. 7... Se4; 8. S:e4, d:e4; 9. G:e7, H:e7; 10. H:e4, Hb4† i t. d.

8. h2—h4! Sf6—h7;

W razie 8... h:g5; 9. h:g5, Sf6—e4; 10. S:e4, d:e4; 11. H:e4, f5; 12. Hh4 i czarne nie mają dostatecznej obrony. W tej chwili np. grozi Hh7†, Kf7, 14. Hh5†, Kg8; 15. g6 i mat w następnym posunięciu.

9. Gg5:e7, Hd8:e7; 10. c4:d5, e6:d5; 11. Gf1—d3, Sh7—f6;

W razie 11... f5, 12. g4!

12. 000, b7—b5?;

Właściwe było 12... Gg4.

13. Sf3—e5, a7—a5; 14. Sc5—e2, Gc8—d7; 15. g2—g4,

Ofiara piona, w celu otwarcia linii „g”.

15... Sf:g4; 16. Se5:d7, Sb:d7;

17. Se2—g3 Sg4—f6; 18. Wd—g1!

Teraz czarne nie mają już ratunku.

18... Kg8—h8; 19. Sg3—f5, He7—d8; 20. Wg1:g7, Wa—c8; 21. Wh—g1, h6—h5; 22. Sf5—h6, Hd8—e7; 23. He2—d2 b5—b4; 24. e3—e4, d:f4; 25. Sh6:f7†, Wf8:f7; 26. Hd2—h6† i mat w następnym posunięciu.

Z MECZU LEWENFISZ— BOTWINNIK.

Partia Nr. 264 Angielska
Botwinnik Lewenfisz

1. c2—c4, e7—e5; 2. Sb1—c3, Sb8—c6; 3. g2—g3, g7—g6; 4. Gf1—g2, Gf8—g7; 5. e2—e3, d7—d6; 6. Sg1—e2, Gc8—e6;

Ryzykowny eksperyment debiutowy. Należało grać 6... Sg—e7; 0—0, 0—0; 8. d4, e:d; 9. S:d4, S:d4; 10. e:d, Sf5 i gra byłaby równa.

7. d2—d4, Ge6:c4; 8. d4—d5, Sc6—b8.

Najmniejsze zło. W tym wariantcie białe figury zajmują również nienailepsze pozycje.

9. Hd1—a4+, b7—b5; 10. Sc3:b5, Gc4:b5; 11. Ha4:b5+, Sb8—d7; 12. e3—e4, Sg8—e7; 13. 0—0.

Jeżeli 13. Gh3, to nastąpi f5. 14. Gg5, 0—0, z prawdopodobnie równą grą czarnych.

13... 0—0; 14. Se2—c3, Wa8—b8; 15. Hb5—e2, c7—c5; 16. d5:c6, Se7:c6; 17. Gc1—e3, Sd7—c5.

Zbyt powolny manewr. Czarne wobec narastającego ataku białych na królewskim skrzydle (f4!) powinny szybko rozwinąć kontrgrę na skrzydle hetmańskim, kontynuując 17... Sd4; 18. Hd2 (lub 18. G:d4, e:d; 19. Sd5, Sb6 gra z różnorodnymi gońcami), 18... Ha5; 19. Wf—c1, Sb6; 20. Wf—c8. Gra byłaby wyrównana.

18. He2—d2, Sc5—e6; 19. Wa1—c1, Se6—d4; 20. f2—f4, Hd8—a5; 21. f4—f5, f7—f6; 22. Wf1—f2.

Przygotowuje manewr Gg2—f1—e4.

22... Kg8—h8.

Planując na posun. 23. Gf1, g:f; 24. e:f, d5 co przedtem było niemożliwe spowodu S:d5.

23. Hd2—d1!

Piękne posun., które wymusza rozwiązanie w centrum. lub też wzmagą atak na królewskim skrzydle.

23... Wb8—d8.

Po 23... f:f; 24. e:f białe mają dużą przewagę na białych polach. Ciekawym jest następujący wariant; 24... Wf—d8; 25. Gd5, Se7; 26.

G:d4, S:d5; 27. S:d5, H:d5; 28. G:a7, H:d1; 29. W:d1, Wb7; 30. Gc5, Wb—d7; 31. Wf—d2, d5; 32. b4, Gh6; 35. We2, d4; 34. Kg2 i białe mają w dalszym ciągu szansę na wygraną, ponieważ piony czarne są zablokowane a białe piony na hetmańskim skrzydle zachowały swoją ruchliwość.

24. f5:g6, h7:g6; 25. Hd1—g4, Sc6—e7.

Jeżeli 25... Kh7; to 26. Hh3+, Kg8; 27. Gf1,

26. Gg2—f1, d6—d5.

Koniecznością jest przesłonięcie diagonali a2—g8.

27. Sc3:d5, Se7:d5; 28. e4:d5.

Prostsze było 28. Hh3+, Kg8; 29. Gc4.

28... Sd4—f5.

Wygrywało natychmiast 29. W:f5. Obaj partnerzy byli w strasznym niedoczasie.

29. Ge3—c5, Gg7—h6; 30. b2—b4; Ha5—a3; 31. Hg4:g6, Ha3:c1.

Lepsze było 31... G:c1, wtedy nie następuje 32. W:f5, Gg5; 33. h4 ponieważ H:g3+, albo 33. W:g5, f:g; 34. Gd5, Hc1+; 35. Kg2, Hd2+; 36. Kh3, g4+.

32. Wf2:f5, Gh6—g5; 33. h2—h4, Wf8—g8; 34. Hg6—h5+, Gg5—h6; 35. Wf5:f6, Kh8—h7; 36. Hh5—f5+, Kh7—h8; 37. Hf5—h5, Kh8—h7; 38. Hh5—f5+.

W tym beznadziejnym położeniu czarne przekroczyły czas.

Uwagi mistrza Lewenfisza w czasopiśmie „64“.

Z TURNIEJU ŁÓDZ. TOW.

ZW. GRY SZACH. 1937.

Partia Nr. 265 Gambit budapeszt. Gerstenfeld Grynfeld.

1. d2—d4, Sg8—f6; 2. Sb1—d2.

Tak grywa często mistrz Przepiórka.

2... e7—e5.

Odmiana gambitu budapeszteńskiego.

Po 20... d5 partia sprowadziłaby się do wariantu Collego po e5.

3. d:e5, Sf6—g4; 4. Sd2—f3, Sb8—c6; 5. Gc1—g5.

Po Gf4, He7 z groźbą Hb4†.

5... Gf8—e7, 6. Gg5—f4, Ge7—c5; 7. e2—e3, f7—f6;

Czarne definitywnie poświęcają piona dążąc do ataku.

8. Hd1—d5.

Po 8. e:f6, H:f6 z groźbą H:b2 jak również S:f2, K:f2, H:f4. Czarne miałyby aż nadto dostateczną rekompensatę za ofiarowanego piona.

8... f:e5, 9. Hd5:c5, d7—d6!; 10. Hc5—c4, e:f4; 11. Hc4:f4, Hd8—e7; 12. Gf1—b5, Sg4—f6;

Aby umożliwić rozsadę.

13. Hf4—a4, Gc8—d7; 14. Sf3—d4, 00!;

Oczywiście po 14... S:d4, 15. G:d7†, H:d7; 16. H:d4 zbyt uprościłaby się pozycja.

15. Sd4:c6, b:c6; 16. Gb5:c6, Gd7:c6. 17. Ha4:c6, Wa8—b8; 18. b2—b3, Wb8—b6; 19. Hc6—a4,

Niema lepszego miejsca dla hetmana.

19... d7—d5; 20. Sg1—f3, Sf6—e4; 21. Ha4—d4, Wb6—d6; 22. Wh1—f1.

Rozswadać nie wolno wobec: 23... Wf8:f5!; 24. g:f, Hg5†; 25. K—h1, Hh5!; 26. Wg1; (na Hd1, Wh6) S:f2†; 27. Kg2, Wg6†; 28. K—f1!, (na K:f2 H:h2† i t. d.) H:f3!!; 29. W:g6 (jedynie), Sg4†; 30. Ke1, Hf2†; 31. Kd1, S:e5†; 32. H:e3, H:e3 i zdobywa jeszcze wieżę a1 lub g6.

22... e7—c6; 23. Sf3—d2, c6—c5; 24. Hd4—d3, Se4:f2; 25. Wf1:f2, Wf8:f2; 26. Ke1:f2, He7—f6†; 27. Sd2—f3, Hf6:a1;

W ten sposób zyskały czarne jaćkość za piona, jednakże końcówka jest trudna do wygrania.

28. Hd3—f5, Wd6—d8; 29. Hf5—e6†, Kg8—h8; 30. He6—e7,

Nie Sg5 z powodu Wf8†.

30... Ha1—f6 31. He7:c5, Hf6—f5; 32. c2—c3, Wd8—c8; 33. Hc5—d4, Hf5—c2†; 34. Kf2—g3, Hc2:c3; 35. Hd4:a7, h7—h6; 36. Ha7—d4, Hc3—c7†,

Po 36... H:d4; 37. S:d4 dwa wolne piony białych wygrywały.

37. Kg3—f2, Hc7—c2†; 38. Kf2—g3, Hc2—c7† remis przez wieczny szach.

Z TERENU WOZSZ.

Podajemy wyniki turnieju drużynowego o mistrzostwo WOZSZ. 1937/1938.

Wyniki I gr. w turnieju o Mistrz. WOZSZ. 1937-38 r.

		1	2	3	4	5	6	7	gł.	rez.	p. p.
1	Hatechijah	■	1½	5	7½	6	6½	7½	37	2	39
2	Y. M. C. A.	3½	■	5	4	5½	8	5	31	2,5	33,5
3	F. D. A.	3½	3	■	5	4½	5½	7	28	1,5	29,5
4	Kol. Prz. Wojsk.	½	4	3	■	5	3½	6	22	1,5	23,5
5	Jedność	2	1½	3½	3	■	5	5	20	1	21
6	Rembertów	1½	0	2½	3½	3	■	1½	15	3	18
7	C. W. S.	½	3	1	2	3	3½	■	13	0,5	13,5

Wyniki II gr. w turnieju o Mistrzostwo WOZSZ. 1937-38 r.

		1	2	3	4	5	6	gł.	rez.	p.p.
1	F. D. A.	■	4½	5	5	6	8	28,5	2,5	31
2	K. P. W.	3½	■	4	6	5	6	24,5	2,3	26,8
3	C. W. S.	3	4	■	3	5	4	19	2,2	21,2
4	Podoficerowie	3	2	5	■	3½	4½	18	0	18
5	Min. Rolnictwa	2	3	3	4½	■	3	15,5	0	15,5
6	P. K. O.	0	2	4	3½	5	■	14,5	0	14,5

Wyniki III gr. w turnieju o Mistrz. WOZSZ. 1937-38 r.

		1	2	3	4	5	6	7	gł.	rez.	p.p.
1	F. D. A.	■	5½	4½	4	3	8	8	33	3,1	36,1
2	Kol. P. Woj.	2½	■	2½	6½	7	6	6	30,5	1,9	32,4
3	C. W. S.	3½	5½	■	5	3	7	5	29	2,7	31,7
4	Ursus	4	1½	3	■	4	5½	8	26	1,6	27,6
5	Fort Bema	5	1	5	4	■	1½	8	24,5	1,4	25,9
6	Okęcie	0	2	1	2½	6½	■	6½	18,5	1,9	20,4
7	Zbrojownia	0	2	3	0	0	1½	■	6,5	—	6,5

K R O N I K A**K r a j o w a**

BIALYSTOK. — Zakończył się w grudniu 1957 r. turniej drużynowy o mistrzostwo Białegostoku (II-gi).

W wyniku 5-ciotygodniowych rozgrywek I miejsce i puchar przechodni ufundowany przez Pana Prezydenta Miasta zdobyła drużyna Klubu Szachowego uzyskując 21 i pół punktów na 25 możliwych. II miejsce zajęła drużyna T-wa Esperantystów 18 punktów, III-cie Związek Klasowy Robotników Przem. Włókienniczego — 11 i pół, IV-te miejsce Podoficerowie piechoty 9 i pół punkt., V-tę miejsce Pocztove. Przysposobienie Wojskowe 7 i pół punkt., VI-te miejsce Zw. Pracowników Ubezpieczalni Społecznej 7 punkt.

Przy tym warto zaznaczyć, że indywidualnie najlepsze wyniki osiągnęli: Byszko (Klub Szachowy) na I-ej szachownicy, Szware (Poczt. Przysp. Wojskowe) na II-ej szachownicy, Wajnberg (Zw. Klas. Robotników) jako rezerwowy, Przetyski (Klub Szachowy) na III-ej szachownicy, Bramson (T-wo Esperantystów) na IV szachownicy i Szejderowski (Klub Szachowy) na V-tej szachownicy.

Zakończenie turnieju odbyło się 19 stycznia 1958 r. w reprezentacyjnej sali Podoficerskiego Kasyna Garnizonowego w obecności przedst. Zarządu Miejskiego, organizacyj i prasy.

W imieniu Pana Prezydenta Miasta p. Seweryna Nowakowskiego — protektora turnieju zagaja uroczystość p. nacz. mgr. M. Gołowski, który w swym przemówieniu podkreśla znaczenie gry królewskiej i stwierdza, że impreza powyższa w dużej mierze przyczynia się do rozwoju i podniesienia gry szachowej na tutejszym terenie co stanowi dużą zasługę organizatorów.

Następnie wręcza puchar przechodni wiceprezesowi Klubu Szachowego p. O. Sokólskiemu, który odbierając nagrodę dziękuje p. nacz. Wyzd. Kult. i Oświaty Zarządu Miejskiego p. M. Gołowskiemu za udzielaną pomoc i poparcie moralne w urządzeniu imprez szachowych. Następnie zostają rozdane dyplomy poszczególnym drużynom.

Następujący uczestnicy turnieju otrzymali nagrody za najlepsze wyniki: mjr. Popowicz, kpr. Kobielnik, Puchalski, Berkner, Przetyski, Byszko i Szejderowski.

PABIANICE. — 1 mecz międzymiastowy Łódź — Pabianice, rozegrany 6 stycznia b.r. w Pabianicach na 12 szachownicach przyniósł drużynie łódzkiej, składającej się w lwiej części z zawodników B-klasowych, łatwe zwycięstwo w stosunku 9¹/₂:2¹/₂. Z ciekawszych wyników indywidualnych odnotować należy wygraną Grynfelda (Ł) z inż. Szymanowskim oraz prof. Kościelaka (Ł) z Urbankiewiczem sen. (P). Mecze wywołał duże zainteresowanie i przyczyni się niewątpliwie do ożywienia ruchu szachowego w Pabianicach. W Pabianicach istnieje obecnie 5 sekcji szachowych, z których największy rozwój wykazuje K. P. Krusche-Ender.

INOWROCŁAW. — Zdobywca zaszczytnego tytułu mistrza Inowrocławia na rok 1938 i pucharu przechodniego ufundowanego przez prezydenta miasta Jankowskiego honorowego protektora turnieju jest p. Nowacki. Nowy mistrz miasta bardzo dobrze grał, bo nie przegrał ani jednej partii, co się nie zdarzyło w turniejach od kilku już lat.

Dalsze miejsca nagrodzone zdobyli pp. Drogowski, Hajek, Górny Witold i Kozłowski. Turniej cieszył się wielkim zainteresowaniem. Wszystkie nagrody zostały ufundowane przez miejscowe firmy, które ten najwybitniejszy sport umysłowy należycie oceniają i popierają.



Stoją od lewej pp. Drogowski, Kramarczyk, mistrz Nowacki, w-przes Konarkowski, Stasiaczek siedzą: pp. Kozłowski, Nickowski.

Uroczystość rozdania nagród i ogłoszenia wyniku została połączona z wieczorkiem karnawałowym szachistów. W imieniu Inowrocławskiego Klubu Szachistów, organizatora turnieju, przemawiał do licznie zgromadzonych gości wiceprezes Klubu p. Konarkowski podkreślając sukces naszego mistrza, a w imieniu protektora turnieju prezydenta miasta Jankowskiego przemówił naczelny sekretarz p. Kramarczyk, który zaznaczył, że takie piękne zainteresowanie się młodzieży naszego miasta szlachetną grą królewską jest godne poparcia i cieszy się największym uznaniem prezydenta miasta.

Wśród licznych oklasków wręczył delegat pana prezydenta miasta nowemu mistrzowi szachowemu piękny puchar przechodni i pierwszą nagrodę.

INOWROCŁAW. — Na terenie naszego miasta ruch szachowy ożywił się znacznie w ostatnich czasach. Powstałe sekcje szachowe rozwijają ożywioną działalność. Dwie sekcje mianowicie Podoficerów i Kolejowego Przystosobienia Wojskowego przeprowadziły u siebie turniej indywidualny. Mistrzostwo garnizonu inowrocławskiego zdobył starszy ogniomistrz Stasiaczek — prezes sekcji szachowej Pod. Zaw.

Do ważniejszych imprez należą mecze drużynowe. Sekcja Podoficerów w ciągu jednego miesiąca rozegrała trzy spotkania i to ze Znińskim Klubem Szachistów 5 i pół na 6 i pół, z Urzędnikami Miejskimi 2 i pół na 5 i pół i K.P.W. 1:5.

Urzędnicy Miejscy uzyskali wynik remisowy z kolegami po fachu z Torunia 4:4, i wygrali spotkanie z Podoficerami 5 i pół na 2 i pół.

Sekcja K. P. W. w tym roku odniosła zwycięstwo nad sekcją Pod. Zaw. 5:1.



Przy końcu lutego staraniem członka Zarządu Pomorskiego Okr. Zw. Szachowego p. Konarkowskiego doszedł do skutku pierwszy w Inowrocławiu turniej drużynowy o mistrzostwo miasta Inowrocławia na rok 1938. Do turnieju zgłosiło się 6 drużyn: Inowrocławski Klub Szachistów — 2 drużyny, Urzędnicy Miejscy, Urzędnicy Skarbowi, Kolejowe Przystosobienie Wojskowe i Sekcja Podoficerów Zaw. Kierownictwo turnieju spoczywa w rękach p. kapitana Nadzieji i wiceprezesa Klubu p. Konarkowskiego. W skład Komitetu turniejowego wchodzi delegaci po jednym z każdej zainteresowanej drużyny.



Doroczny wieczorek karnawałowy Inowrocławskiego Klubu Szachistów cieszył się ogromnym zainteresowaniem. W lokalu klubowym sympatycy naszych szachistów i goście zaproszeni bawili się wesoło do samego rana. Kontakt towarzyski Klubu ze społeczeństwem miejscowym nawiązany przed kilku laty w tej formie rozwija się coraz pomyślniej, — a skutkiem jego jest coraz to większe zrozumienie potrzeby istnienia tej tak kulturalnej, i pożytecznej placówki szachowej.

ŁÓDŹ. — W pierwszej dekadzie lutego zakończył się turniej o mistrzostwo Koła Młodzieży Spółdzielczej, który zgromadził rekordową ilość 26 uczestników. Ukończyło turniej 21 graczy. I nagrodę zdobył Tad. Mielicki — 18½ p., 2 i 3 nagr. podzieli Z. Mikula i Gawryszczak — po 16½ p., 4-tą otrzymał Wł. Garus — 14 p., 5 i 6 nagr. Fijałkowski i Klepczyński — po 13 p., dalej R. Garus, Hornich — po 11½ p., W. Mikula — 11 p., Kakowski — 10½ i t. d. W meczach towarzyskich Koło Mł. Sp. pokonało dwukrotnie Orle — 6:0 i 5:1 oraz zremisowało z Jutrzną 4:4.



Po kilkuletnich zmaganiach z upadkiem, przewyciężył wreszcie Łódzki Okr. Zw. Szachowy kryzys wewnętrzny, wchodząc w r. b. na tory pozytywnej działalności. Zainicjowana w drugiej połowie 1937 r. akcja propagandowa dała doskonałe wyniki, odkrywając lub przyczyniając się do założenia sekcji szachowych przy rozmaitych stowarzyszeniach społecznych, zawodowych, sportowych i t. d. W chwili obecnej znajduje się Ł. O. Z. Sz. w stadium reorganizacji, po ukończeniu której znów zajmie należne mu miejsce wśród pozostałych okręgów w Polsce. Z imprez przeprowadzanych przez Ł. O. Z. Sz. w ostatnim czasie należy wymienić turniej drużyno-

wy o mistrzostwo Łodzi z udziałem 9 drużyn oraz mecz międzymiastowy Łódź — Pabianice. Turniej drużynowy o mistrzostwo Łodzi na r. 1937 rozpoczął się z dużym opóźnieniem i został zakończony dopiero w połowie stycznia. Rozgrywki tym razem miały b. ciekawy przebieg i pod względem organizacji stały na wysokim poziomie. Walka o 1 miejsce rozstrzygnęła się dopiero w ostatniej rundzie turnieju, w której Łódzki Klub Szachowy, po zaciętej 5-godz. walce, pokonał YMCE — 4:2, a Jutrznia niespodziewanie pokonała K.M.S. w stosunku $3\frac{1}{2}:2\frac{1}{2}$. Ostateczny wynik turnieju jest następujący: Łódzki Klub Szachowy — $56\frac{1}{2}$ p., 8 zwyc., Koło Młodzieży Spółdzielczej — $34\frac{1}{2}$ p., 5 zw., Jutrznia — 34 p. — 6 zw., YMCA — 33 p. — 5 zw., Podoficerowie — 23 p. 5 zw., Zjednoczone — $22\frac{1}{2}$ p. — 5 zw., ARCO — $16\frac{1}{2}$ p. — 2 zw., Tramwajrze — 10 p. — 1 zw., Zw. Pracow. Skarbowych — 6 p., 0 zw.

×

Nowe władze klubu szachowego YMCA ukonstytuowały się nast.: prezes — A. Beilstein, wiceprezes — K. Wróblewski, sekretarz — mgr. Cichomski, skarbnik — F. Berthold i t. d.

×

Na walnym zgromadzeniu Łódz. Towarzystwa, Zwolenn. Gry Szach., odbytym w dn. 27 lutego b.r., wybrano władze towarzystwa w nast. składzie: Zarząd: prezes — M. Weinreich, członkowie M. Małachowski, K. Poznanski, P. Loewenstein, M. Halpern, J. Leszczyński i t. d., Komisja Rewizyjna — Cz. Rabinowicz, Folman i Blum. Na wniosek zarządu walne zgromadzenie nadało godność honorowego członka długoletniemu prezesowi M. Weinreichowi.

POZNAŃ. W grudniu 1937 w sali piwnicy Ratuszowej odbyło się zebranie organizacyjne oraz konstytucyjne szachistów niestowarzyszonych, zwołane przez komitet. Po sprawozdaniu oraz przeczytaniu statutu zadeklarowało się 52 osób na członków nowego klubu.

Po pięknym referacie szachowym przedstawionym przez sekretarza Związku szachowego p. Wiatra Lucjana przystąpiono do wyboru zarządu jak następuje: prezes: p. Wiatr Lucjan, wiceprezes p. Siadek Stanisław, sekretarz p. Michalski Edward, skarbnik p. Tomaszewski Alfred, kapitan p. Wyszyński Stefan, oraz 2 członków zarządu: pp. Gostyński Roman i Zachma Wacław. Zebraniu, które miało bardzo uroczysty i poważny przebieg, przewodniczył umiejętnie i wzorowo p. Dyzert Franciszek.

Nazwa i siedziba nowego klubu jest: Klub Szachowy Pion w Poznaniu, ul. Wielka 5. — „Kawiarnia Małańka“. Nadmieniamy, że w statucie nowego klubu zastosowany został m. in. paragraf aryjski.

×

W dniach od 6 do 13 grudnia, rozegrany został w Ognisku podoficerskim garnizonu Poznań, I ogólnopolski podoficerski drużynowy turniej szachowy o mistrzostwo wojska i „Wiarusa“ i nagrodę przechodnią Pana Ministra Spraw Wojskowych.

Do rozgrywek w powyższym turnieju stanęło 10 drużyn reprezentujących poszczególne okręgi korpusowe i Flota Gdynia, w składzie 5 zawodników każda.

Po niezwykle ciekawej, emocjonującej i ciężkiej grze, gdyż odbywała się ona dwa razy dziennie (do czego szachiści wojskowi nie są jeszcze przyzwyczajeni) to jest od godziny 9—13 i od 17—21 i to przez szereg dni, rezultat tych rozgrywek przedstawia się następująco:

1-sze miejsce i tytuł mistrza Wojska i „Wiarusa“ oraz nagrodę przechodnią Pana Ministra Spraw Wojskowych, zdobyła drużyna O. K. I., osiągając pkt. 25.

2-gie miejsce zajęła drużyna O. K. X. — 22½, 3-cie O. K. VIII — 20½, 4-te O. K. V. — 20, 5-te O. K. IV — 19½, 6-te O. K. III. — 18, 7-me O. K. VI — 17, 8-me O. K. VII — 15½, 9-te O. K. II — 9.

Drużyna Floty, posiadająca w swym zespole podoficera nadterminowego, co było sprzeczne z regulaminem turniejowym, została zdyskwalifikowana. Jednakże grając poza konkursem, zajęła w ogólnej punktacji 5-cie miejsce.

Jak widać z powyższej tabeli, bardzo słabo zagrała drużyna O.K.VI, uchodząca dotychczas za najsilniejszą z spośród zespołów wojskowych, oraz drużyna O. K. VII, zaś drużyna O. K. X. — wybitnie zmieniła swoją pozycję w stosunku do zeszłorocznej, w której była ostatnią w turnieju. Poza tym miłą niespodziankę sprawiły drużyny O. K. VIII, V i IV, oraz drużyna Floty, która aczkolwiek grała poza konkursem, to jednak wysokie miejsce jakie sobie wywalczyła, świadczy o jej dobrej i ambitnej grze.

Najlepsze wyniki indywidualne na poszczególnych szachownicach osiągnęli następujący zawodnicy:

1 — szachownica: kapr. Tabakiernik z drużyny O. K. X, uzyskał pkt. 8 z 9 możliwych. Jest on bezsprzecznie w tej chwili najsilniejszym szachistą wśród ogółu podoficerów zawodowych.

2 — szachownica: sierż. Filipowicz z drużyny O. K. I. 7½ z 9 możliwych.

3 — szachownica: sierż. Groń z drużyny O. K. VI. pkt. 5½ z 9 możliwych, oraz

4 — szachownica: wachm. Koszmider z drużyny O. K. IV pkt. 7 z 9 możliwych.

Naogół turniej ten — co zresztą potwierdzili nie tylko wszyscy zawodnicy, „że bardzo trudno partię wygrać“, lecz i gracze cywilni z poznańskiego okręgowego związku szachowego, stał pod względem gry na niepomiernie wyższym poziomie od wszystkich dotychczas rozegranych, tak że wybranych kilkadziesiąt partyj o prawidłowych otwarciach i pięknych zagraniach świadczy o tym, iż podoficerowie szachiści grę tę studiują, co naszym zdaniem w krótkim czasie niewątpliwie przyniesie szachom polskiemu dużą korzyść i nie jeden talent.

MIESIĘCZNIK
„ROZRYWKA”

ORGAN KLUBU SZARADZISTÓW

Wychodzi VI-ty rok

Adres redakcji

W-wa 1, ul. Żulińskiego 7

SOSNOWIEC. Dnia 25. XII. 1957 r. w lokalu Związku Z. Z. P. I. U. S. odbyła się uroczystość wręczenia nagród zdobywcom pierwszych trzech miejsc w rozegranym ostatnio turnieju szachowym.

W uroczystości tej poza zainteresowanymi wzięli udział niektórzy członkowie zarządu Z. Z. P. I. U. S. z prezesem na czele oraz przedstawiciel miejscowego Związku Farmaceutów mgr. Pacyna. Pięknym i rzeczowym przemówieniem pełnym zrozumienia wartości i znaczenia tej rozrywki w życiu kulturalnego człowieka, uroczystość tę zagościł prezes naszego Związku kol. Rakieć, zachęcając zebranych do kontynuowania gry szachowej na terenie naszego Związku i do zdobywania w tej królewskiej grze coraz to piękniejszych rezultatów. Na zakończenie tej uroczystości, po wręczeniu przez prezesa Związku zwycięzcom nagród, urządzono z własnych funduszy, sekcji dla zebranych gości i członków sekcji szachowej skromne przyjęcie, w czasie którego przy bardzo miłym i serdecznym nastroju przemawiali jeszcze pp. mgr. Pacyna i Bobrowski.

W rozegranym na bieżący rok turnieju szachowym wzięło udział 20 uczestników (12 w klasie A i 8 w klasie B) z następującymi wynikami:

w klasie A I miejsce (16 $\frac{1}{2}$ pkt.) wraz z I nagrodą i nagrodę przechodnią ufundowaną przez Z. Z. P. I. U. S. w Sosnowcu (puchar) tym razem już na własność zdobył kol. Henryk Sadowski.

w klasie A II miejsce (16 $\frac{1}{2}$ pkt.) wraz z II nagrodą zdobył kol. P. Podsiadło,

w klasie A 3 miejsce (14 $\frac{1}{2}$ pkt.) wraz z III nagrodą zdobył kol. A. Bobrowski,

Dalsze miejsca zajęli kol.kol.: Nawrocki, Jałowiecki, Musiał, Pyn-dzyn, Piliński, Opalski, Mleczek, Szwajcer i Fusiecki.

W klasie B I miejsce (11 pkt.) wraz z I nagrodą zdobył kol. A. Pająk.

W klasie B II miejsce (9 pkt.) wraz z II nagrodą zdobył kol. M. Kałuża

W klasie B III miejsce (8 pkt.) wraz z III nagrodą zdobył kol. St. Górniak.

Dalsze miejsca zajęli kol. kol.: Kaczkowski, Bański, Drabek, Jędroz i Czechowski.

Dla interesujących się grą szachową Kolegów dodamy jeszcze słów kilka o rozwoju i wysiłkach naszej sekcji od czasu jej powstania.

Stworzenie sekcji szachowej na terenie Z. Z. P. I. U. S. w Sosnowcu zainicjował w r. 1932/33 kol. Nawrocki, organizując pierwszy zespół szachistów i pierwszy turniej szachowy. Zdrowa ta inicjatywa została przyjęta z uznaniem tak przez naszych kolegów, jak i przez Zarząd Z. Z. P. I. U. S. który, mając na uwadze większe ożywienie życia koleżeńskiego w lokalu Związku, oraz należyte zrozumienie potrzeby popierania i podtrzymania wszelkich przejawów życia kulturalnego wśród kolegów — zresztą w ramach swojego programu działania — ufundował nagrodę przechodnią. To stanowisko zarządu Związku, można bez przesady powiedzieć, w dużej mierze przyczyniło się do podtrzymania życia naszej sekcji i ułatwiło jej rozwój.

Jeśli chodzi o pierwsze rozgrywki turniejowe, to była to raczej gra koleżeńska, lekka — była to próba swoich sił i możliwości, niezdolna może jeszcze wytrzymać krytyki gry planowej. Z czasem jednak ambicje

uczestników naszej sekcji rosły, pobudzając ich do pracy w tej dziedzinie systematycznej, co zmusiło ich do sięgania do lektury fachowej i korzystania z niej możliwie najwięcej dla całkowitego zaspokojenia swych ambicji, no i dla przyswojenia sobie podstawowych wiadomości strategicznych w grze szachowej, pozwalających na szlachetną rywalizację w gimnastyce umysłowej i walkę o zwycięstwo. A że praca i wysiłki tych kolegów nie pozostały bezowocnymi, dowodzi tego poziom gry i wiele niespodziewanych wprost wyników w ostatnim ukończonym właśnie turnieju szachowym. Zaznaczyć również należy, że w roku bieżącym, poza rozgrywkami meczowymi z innymi zespołami na terenie Zagłębia Dąbrowskiego, kontynuowanymi zresztą corocznie, nasza sekcja szachowa stawia pierwsze kroki na arenie poważnego już współzawodnictwa, a mianowicie bierze udział w rozgrywkach o mistrzostwo Okręgu Śląskiego.

Krótki ten życiorys naszej sekcji szachowej może pobudzić ambicje niektórych kolegów, dotychczas obojętnie na tę sprawę wzruszających ramionami, bez specjalnego zachęcenia ich do tego, do wzajemnej rywalizacji.

(—) W. Piliński.

ŁAŃCUT. Staraniem i w lokalu sekcji szachowej Związku Rezerwistów odbył się w czasie od 8. II. do 16. III 1958 turniej szachowy o mistrzostwo miasta Łańcuta na rok 1958 przy udziale 20 uczestników.

Tytuł mistrza miasta zdobył p. Ignacy Silberman, który uzyskał 100-procentowy wynik! Po sukcesach na polu szachów korespondencyjnych młody ten gracz wybił się na czoło miejscowych szachistów i rokuje jak najlepsze nadzieje na przyszłość.

Dalsze nagrodzone miejsca zajęli: II Pele Ignacy, III Kret Józef, IV Bilik Michał i V Schiffer Mechel. Kierownikiem turnieju był A. Szymański, kierownik sekcji szachowej Z. R.

Nagrody gotówkowe (15, 10, 8, 6 i 4 zł.) oraz dyplomy ufundowane zostały przez Zw. Rezerwistów oraz miejscowe władze.

Sekcja szachowa Z. R. czynna stale w godzinach wieczornych w środy, soboty i niedziele, dokłada wszelkich starań w kierunku jak najszerszej propagandy gry królewskiej w tutejszym terenie, a popularne wykłady kierownika sekcji i p. Silbermana, z teorii i historii szachów — jako zupełna nowość w Łańcucie — cieszą się niebywałą frekwencją.

SKŁADAJCIE OFIARY

NA

FUNDUSZ WYDAWNICZY

Z a g r a n i c z n a

LUBLANA. — Zakończony wielki międzynarodowy turniej jugosłowiański przyniósł zwycięstwo staremu mistrzowi Kosticowi. Zdobył on 10,5 pkt., co zapewniło mu przy tak silnej konkurencji pierwsze miejsce. Drugim był Węgier Szabo 10 pkt., 5) — 4) dr. Tartakower i L. Steiner po 9,5 pkt., 5) — 7) dr. Vidmar, dr. Trifunovic i dr. Asztalos po 8,5 pkt. Dopiero na ósmym miejscu ulokował się Pirc, zdobywca pierwszego miejsca w Łodzi z 8 punktami. Na dalszych miejscach znaleźli się Vidmar junior, Foltys, Nedelkovic, Broeder, Tot, Furlani, Preinfalk i Sorli.

U. S. A. Mistrzostwo Stanów Zjednoczonych zdobył S. Rzeszewski — 15 pkt., nie przegrywając ani jednej partii. Drugim był R. Fine — 12½, trzecim — A. Simonson 11, czwartym I. Horowitz, piątym I. Kashdan, szóstym A. Dake, siódmym D. Polland, ósmym A. Kupchik. W turnieju brało udział 17 mistrzów.

MARGATE. Turniej mistrzowski zakończył się zwycięstwem Alechina (7 pkt.), przed Spielmannem (6), Petrovsem (5½) i Böökiem (5 pkt.). Dalsze miejsca zajęli mistrzowie angielscy: Milner-Barry, Golombek, Alexander, Sergeant, Mencikowa i Thomas. Sensacją turnieju była przegrana Alechina z Petrovsem.

Wyniki turnieju „Premier Reverses“ grupa A: Klein 7, Najdorf 6½, Abrahams 6, Rossolimo 6, List 4½, Thomas 4 i t. d. Grupa B: Landau 7½, Koltanowski 7, Prins 6½, Opocensky 6 i t. d. Grupa C: van Doesburgh 6½, Meyer 6½, Schelfhout 5½ i t. d.

MEDIOLAN. — Zakończony turniej mistrzowski przyniósł następujące wyniki: Eliskases 8, Monticelli 8, Havasi 7½, Castaldi 7½, Koblentz 7, Grob 6, Stalda 5, Sacconi 4½, Romi 4, Seitz 4, Ferrantes 2½ i Riello 2.

MONTEVIDEO. — W zakończonym turnieju zwyciężył bezapelacyjnie Alechin 15, przed Guimard 11½, Fenoglio 10½, Rocha 9½, Grau 9 i t. d.

Biorąc pod uwagę, że w turnieju tym reprezentowane były prawie wszystkie Republiki Poł. Amerykańskie można powiedzieć — południowoamerykańscy mistrzowie szachowi leżą u stóp mistrza świata.

LENINGRAD. — Turniej o mistrzostwo Sowietów zakończył się zwycięstwem Alatorcewa i Szamajewa po 14 przed Lilientalem (Węgry) 13, Czechowerem, Kopajewym, Ragozinem i Rownerem po 12½. Na dalszych miejscach Lisicyń, Sokolskij, Tolusz i t. d.

TARTU. — Zakończony akademicki drużynowy turniej szachowy przyniósł następujące wyniki: Estonia 7½, Litwa 6, Łotwa 5½, Finlandia 5. Składy drużyn: Estonia — Keres, Raud, Uulberg i Jögi; Litwa — Vaitonis, Arlauskas, Tautvaisas i Vitainskas; Łotwa — Mežgailis, Endzelins, Ozols i Melngailis; Finlandia — Kaila, Ward, Sivänen i Heikinheimo.

PRAGA. — Mistrzyni świata Wera Menchik - Stevenson rozegrała w przejeździe przez Pragę symultane na 25 szachownicach. Do gry zgłosiło się 14 panów i 11 pań. Po czterogodzinnej grze mistrzyni wygrała 12 przegrała 3 i zremisowała 10 partj.

STOKHOLM. — Rozegrany mecz między mistrzami Keresem i Stahlbergiem zakończył się na remis wynikiem 4:4.

W swoim czasie wśród szachistów Warszawy spodziewano się zwycięstwa Keresa.

PRAGA. — Zakończone rozgrywki o mistrzostwo kobiece Pragi zorganizowane przez klub szachowy Marshall przyniosły wynik: Jirako 7, Chroustova 6, Moldanerova 5½, Trimankova 5, Janeckova 4½, Pehnikova 4, Grosingerova 2 oraz Wurmserova i Frisova po 1.

DZIAŁ ZADAŃ

Dział oficjalny Koła Problemistów

S. Limbach

1)

O samomacie

Potężny rozwój kompozycji szachowej stworzył zadania, zawarunkowane przepisami odmiennymi zupełnie od tych, do których stosujemy się w normalnie granej partii. Do zadań tego typu należą samomaty, maty pomocnicze*), maximummery czyli zadania geometryczne, poza tym cały szereg zadań, stosujących nieznaną w grze figury, jak lunatyk i t. p.

I.

W samomacie białe zaczynają i zmuszają czarne do dania sobie (białym) mata w określonej ilości posunięć. Obrona czarnych będzie więc polegała na unikaniu możliwości zamatowania białych. Zła obrona czarnych, powodująca wcześniejszego mata (np. 1... Sc6 mat w zad. Nr. 1) nie jest wadą zadania.

1. S. Limbach.

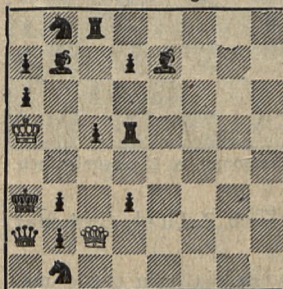
Wiener Schachztg. 1933.

2. R. Svoboda.

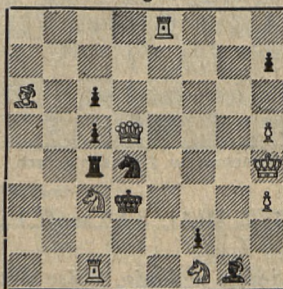
Svenska Dagbladet. 1923.

3. E. Wolański.

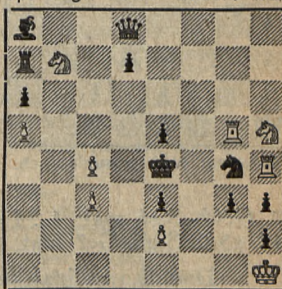
Sp. nagr. Polski Zadan. 1929



Samomat w 2 posunięciach.



Samomat w 2 posunięciach.



Samomat w 2 posunięciach.

Praca Nr. 1 jest przykładem na samomat groźbowy**) Białe po wstępie 1. Hc4! grożą 2. Hb4†, na co musi nastąpić 2... c: b4 mat. Obrony są następujące: 1... Ha1 (anti-blok) 2. H:b5†, K:b5 mat (na 2. Hc4†, Ka2!); 1... Wd6 (przesłona Ge7) 2. H:c5†, W:c5 mat; 1... Wd4 2.Ha4†, W:a4 mat.

Następna praca (2) jest przykładem na samomat tempowy, po ruchu wstępnym 1. Wg8! białe czekają na odpowiedni ruch czarnych, aby je zmusić do zamatowania: 1... Gh2 2. Hf5†, S:f5 mat 1... h6 2. Hf5†, S:f5 mat; 1... c:d 2. Wg5†, Sf5 mat (białe blokują pole g5).

*) Jest to proponowane przez p. Limbacha spolszczenie nazwy „hilfs-mat“.

**) objaśnienie nomenklatury i podstawowych kombinacji zadaniowych znajdzie czytelnik w drukowanym poprzednio szkicu „Nowoczesna dwuchodówka“.

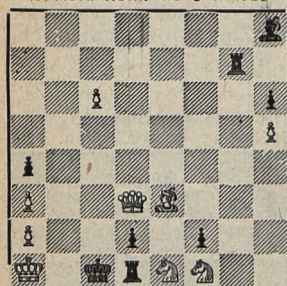
II. FATA — MORGANA.

Po wstępie, który zilustrował nam istotę samomatu, przejdziemy do zadań „Fata morgana“ (White-to-play), bezwzględnie najciekawszego typu z całego szeregu tematów, dający dużo możliwości w opracowaniu. W zadaniu Nr. 3 po wstępie 1. Hb6! gry przed wstępem (1... Wb7 2. H:a8! g2 mat; 1... G:b7 2. W:e5†, K:e5 mat) zostają zamienione na dwie inne (1... W:b7 2. Hb1†! W:b1 mat; 1... G:b7 2. H:e3! K:e3 mat). Dwie gry zamienne z efektywnym echem dają nam przykład na samomat o matach zamiennych.

Typ mieszany przedstawia nam praca Nr. 4, gdzie jest jeden mat dodany i jeden zamienny. Przed wstępem 1... W dow. 2. Hc3†, G:c3 mat. Po 1. Gd4! Wb7; 2. Hb1†, Wb1 mat (dodany) 1... W dow. 2. Gb2†, G:b2 mat.

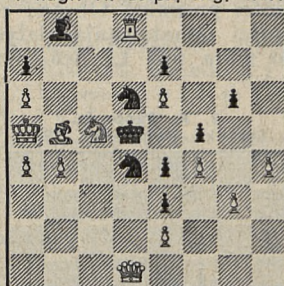
Trzy gry dodane z równoczesnym zwolnieniem czarnego Skoczka znajdujemy w zad. Nr. 5 (Przedgra ...g5; h:g5, Ge7 mat). 1. Sc5:e4; K:e4;

4. **Limbach i Wolański.**
Revista Rom. de Sah 1924



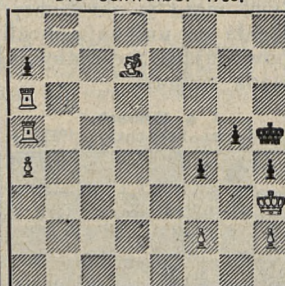
Samomat w 2 posunięciach.

5. **P. Jordan.**
I nagr. N. Leipz. Ztg. 1929.



Samomat w 2 posunięciach.

6. **A. Schiffman.**
Die Schwalbe. 1933.



Samomat w 2 posunięciach.

2. Gc6†, S:c6 mat; 1... f:e4; 2. Hb3†, S:b3 mat; 1... K:e6 2. Gc4†, S:c4 mat.
1... g5 2. S:g5, Gc7 mat.

Dodatkowo jeszcze jedno zadanie, które przedstawia nam typ o matach dodanych, przy czym mamy tu równoczesne uwolnienie czarnej Wieży przez piona. (S. Limbach i E. Wolański, „Revista de Sah“ 1927. Białe: Kb2, Hg4, Wa1, f2, Gh5, Sa3, g2, p. b4, g7, h3; czarne: Kd1, Wf3, Gh8, Sc1, p. a2, b5, g5, h4. Samomat w 2 posunięciach. Przedgra 1... G:g7† 2. Hd4†, G:d4 mat. Wstęp 1... Hc4! daje dwie nowe gry: 1... b:c4 2. Gg4! G:g7 mat i 1... g4 2. Hb3†, W:b3 mat.

Ciekawą wzajemną przesłone białej Wieży i Gońca znajdujemy w zadaniu A. Schiffmana (Nr. 6). W przedgrze po 1... f3 2. Gb5, g4 mat — Goniec przesłania Gońca — zaś po wstępie 1. We5! f3; 2. Wd6! g4 mat — Wieża przesłania Gońca.

Praca Nr. 7 jest oparta na temacie **Onitiu** (od nazwiska kompozytora rumuńskiego), który polega na uwolnieniu Skoczka we wstępie, stwarzając nowe gry tym Skoczkiem. Tutaj mamy ciekawe połączenie tego tematu z pozycją półzwiązania. Przed wstępem 1... G:e2 2. Gg6†, K:g6 mat ze związaniem Wieży g4. Wstęp 1. Hh1! stwarza dwie nowe gry: 1... Sd3 (h3) 2. Wf4†, S:f4 mat; 1... S:h1, 2. Sg3†, S:g3 mat.

Temat Prytza, w którym następuje zamiana wykupna figury (innej w przedgrze, a innej w grze) przedstawia praca Nr. 8. W przedgrze 1... K:d6 2. e8H, S dow. mat; 1... Kc8 2. e8G! S dow. mat; 1... Ke8 2. e8S,

7. M. Soukup.

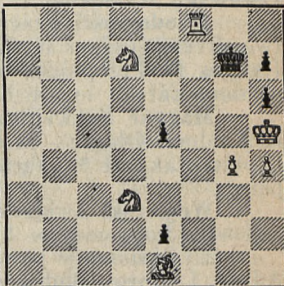
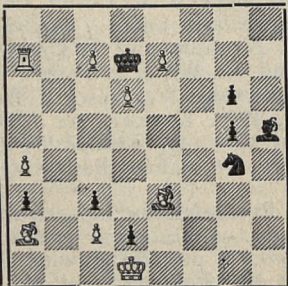
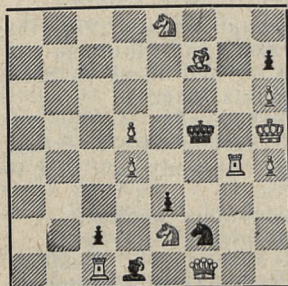
Chemn. Tageblatt 1926.

8. F. Fränkel

1 nagr. Jas 1929.

9. S. Limbach

oryginalne



Samomat w 2 posunięciach. Samomat w 2 posunięciach. Samomat w 4 posunięciach.

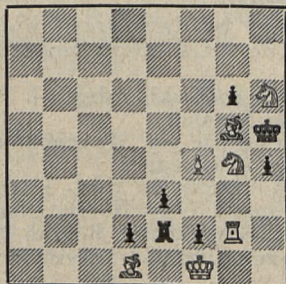
Sdow. mat. Po wstępie 1. Gd4! w grze po 1... Kd6 następuje zrzecznie przeprowadzona zamiana przy wykupie figur 2. e8G! Inne gry bez zmiany.

Należy jeszcze zwrócić uwagę na zadanie oparte na tym samym pomysłu: S. Limbach, „Revista de Sah“ 1927. Białe: Kd8, Wb8, Gc5, h7, Sc7, p. a6, d7, e7, f3, h6; czarne: Kf7, Wa8, p. a7, c6, f4, f6. Samomat w 2 posunięciach. 1... f5 2. e8S, W:b8 mat. 1. e8W! f5; 2. We6, W:b8 mat.

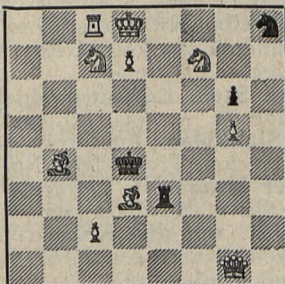
Skromne ramy tego szkicu o samomatach nie pozwalają na szersze omówienie tematu „Fata — morgana“, że jednak z tematu tego można wydobyć jeszcze wiele oryginalnych pomysłów, świadczą poniższe trzy prace.

Pierwsza z nich (Nr. 9) ruchem wstępnym 1. Sc1! e4; 2. Se2! e5; 3. Sf4, e2; 4. Sg6! h:g mat — przygotowuje uniknięcie pata, który nastąpiłby w razie obrania innej drogi dla Skoczka. (Przedgra: 1... e4; 2. Sf4, e5; 3. Sg6, h:g mat).

10. S. Limbach
oryginalne



11. P. Sola
Die Schwalbe 1932.



Samomat w 2 posunięciach. Samomat w 3 posunięciach.

Dalsze dwie prace (Nr. 10 i 11) oparte są na pomysłu zamiany ról. W przedgrze (zad. 10) po 1... h5 2. Wh2! We1 mat. Wstęp 1. Sh2! h5; 2. Wg4! We1 mat, zamienia role Skoczka i Wieży, przy czym w tej pracy mamy pełną zamianę nawet co do pól, zajmowanych przez te figury. W zadaniu Soli zamieniają ze sobą role Hetman i Goniec w obronie pola c5 i wiązaniu Wieży e3. Przedgra S:f7 mat. Wstęp 1. Gd6! Kc5; 2. Ha1†, Kd2; 3. Gf4! S:f7 mat.

(D. c. n.)

Nowe konkursy

Wiadomości Szachowe ogłaszają w roku bieżącym otwarty konkurs na dwuchodówki (sędziowie F. W. Nanning i T. Czarnecki) i trzychodówki (sędziowie D. Przepiórka i M. Wróbel). Nagrody: 50, 20 i 10 zł. Adres: St. Łękawski, Warszawa I, Wspólna 58 m. 1.

Wiadomości Szachowe announce an informal tourney 1938 for twomovers (judges F. W. Nanning and T. Czarnecki) and threemovers (judges D. Przepiórka and M. Wróbel). Prizes 50, 20 and 10 zł. in each section. Entries to: St. Łękawski, Warszawa I, Wspólna 58 m. 1.

Magyar Sakkvillag, 1938. Konkurs na dwuchodówki. — Adres: L. Lindner, Olasz — fasor 15 — 15, Budapest II. Trzychodówki: I. Telkes, Ujpesti Rakpart 39, Victoria — malom, Budapest V. Nagrody 25, 15 i 10 pengó.

Węgierski Związek Problemistów ogłasza następujące konkursy:

1. Samomaty w 2 pos. — miniatury „white to play“.

2. Samomaty powyżej 8 pos. Sędziowie G. Paros i L. Lindner. Adres: L. Boros, Budapest VII, Rakoczi — ut. 65—II—33. Termin 30 czerwca r. b.

3. In memoriam dr. Simay. Dwuchodówki typu „white-to-play“ ze specjalnym uwzględnieniem dwunastobierkowych oraz zadań na dorobienie figury. Adres: L. Lindner (jak wyżej) do dnia 31 sierpnia r. b. Sędziowie: S. Hun - Hertman i L. Penrose.

Skakbladet, 1938. Turniej na dwu- i trzychodówki oraz samomaty z jednym przynajmniej uwolnieniem białej i czarnej figury. Nagrody pieniężne. Sędziowie R. Prytz i V. Röpke. Adres: P. Rasch Nielsen, Amalievej 21, Kobenhavn V, Dania.

Munkassak, 1938. Turniej na dwuchodówki. Nagrody 10, 5 pengó i 2 książkowe. Sędzia: S. Hun-Hertmann. Adres: Budapest VII, Erzsebet — körut 51, I.

Stałe konkursy otwarte

British Chess Magazine. Półroczne konkursy na dwu- i trzychodówki. Sędzia T. R. Dawson. Adres: T. R. Dawson, 2 Lyndhurst Road, Thornton Heath, Surrey, England (Anglia).

Die Schwalbe. Kwartalne konkursy na dwu-, trzy-, wielochodówki, samomaty i zadania „bajkowe“. Adres: dr. Ed. Birgfeld, Meissen, Ratsweinsberg 6, Deutschland. (Niemcy).

Arbejder Skak. Konkursy na dwuchodówki. Adres: J. P. Pedersen, Hedemansgade 20, Aarhus, Danemark (Dania).

Norsk Sjakkblad. Konkursy miesięczne na dwuchodówki. Adres: „Höili“, Tyholtveien, Trondhjem, Norge. (Norwegia).

Arbejder Magazinet. Półroczne konkursy na dwu- i trzychodówki. Adres: O. M. Olsen, Maridalsveien 64, opg. 6, Oslo, Norge. (Norwegia).

Tijdschrift van den Konink. Ned. Schaakbond. Roczne konkursy na dwu- i trzychodówki. Adres: F. W. Nanning, St. Gerarduslaan 15, Eindhoven, Nederland. (Holandia).

Rozstrzygnięcia konkursów

Tematowy konkurs „Die Schwalbe“. Dwuchodówki. I nagr. — F. Fleck (Nr. 283), II — S. Boros (Kf8, Hc6, Wa4, d8, Gc1, e8, Sa2, f5, p. b2, b6, d4, f2, f7 — Kd3, Hb4, Se1, p. b5, c5, e2) III — S. Ceder (Kc8, He8, Ga3, g8, Sc5, e7, p. d3, d5 — Kd6, Hf5, Gf6, p. b6, c7, e6) IV i V — K.A.K. Lar-

sen i H. Pröberg; wzmianki zaszc. E. Hoiholt, Sz. Krelenbaum (Nr. 284), G. Paros, Sz. Krelenbaum (Kc8, He7, Wa6, e8, Gh7, Sb8, b6, p. e5 — Ke5, Hd1, Wf2, g1, Ge6, Sa5, f6, p. e5, d7, e4, f5, g2). S. Thomsen. I. Kiss, M. Wróbel (Nr. 285). Sz. Krelenbaum otrzymał ponadto 5 pochwały. Sędzia E. Goldschmiedt.

Związek kompozytorów łotewskich, 1936. Dwuchodówki: I nagr. — A. Eerkes (Nr. 286), II — O. Kunze, III — B. Bakay, IV — E. Saarenheimo, V — A. P. Eerkes. Trzychodówki: I nagr. — I. Telkes (Nr. 287), II — L. Lindner, III — E. Ancsin, IV — I. Telkes, V — P. Sola. Była to „mała olimpiada”; zwyciężyły Węgry — 34 p. przed Niemcami — 15, Finlandią i Holandią po 12, Norwegią 1.

Western Morning News, 1936/II. Dwuchodówki. Nagroda — S. P. Krjuczow (Nr. 288) wzmianki zaszc. Tucker i Szöghy. 1937/I. Dwuchodówki. Nagroda — M. Adabaszew (Nr. 289); wzm. zaszc. A. Dobordżinidze J. Rietvelt, P. ten Cate. Sędzia D. Pirnie.

Revista Romana de Sah, 1936/II. Samomaty. I nagr. — S. Limbach, Nr. 501, II — A. Kniest, III — J. A. Rusek (Nr. 502); wzmianki zaszc.: 1. T. Feldmann, 2. E. Valcins, 5. J. Rusek. Sędzia A. Naghi.

British Chess Magazine, 1937/II. Trzychodówki: Nagroda — G. Erdös (Kal, Hf8, Wf7, Gc4, Sd4, p. d2, e2, e5 — Ke4, Wg5, Gc6, c7, Sb6, h1, p. a4, e5, e7, g4, g6); wzmianki zaszc. 1. T. R. Dawson, 2. K. A. L. Kubbel, 3. S. Krelenbaum (Nr. 304); pochwały: T. R. Dawson, Dobbs, Groener, Jacobs i Krjuczow. Dwuchodówki: nagroda H. Lies (Nr. 303), wzm. zaszc. 1. Rietveld, 2. Dobbs, Jacobs, Karlstrom, Krjuczow — ex aequo; pochwały: Kubbel, Mansfield, Rietveld, Caine, Beck, Lange, Argüelles, Lewmann, Fleinss i Krelenbaum.

Mecz Rumunia — Finlandia wygrała nieznacznie Rumunia 79:77. W temacie dwuchodówkowym czołowe miejsce zajęli: 1. C. Gavrilov (R) (Nr. 307), 2. A. Janovcic (R); 3) H. Lukkarinon (F); 4. E. Wirtanen (F); 5) J. Hannelius (F); 6) Rduch. (W dziale trzychodówek: 1. E. Saarenheimo (F) (Nr. 308); 2) V. Sahni (F); 3) V. Onitiu (R); 4. A. Janovcic (R); 5) J. Schlarko (R); 6) Fr. Rduch. Sędziowie E. Barthélemy i F. Palatz.

Warszawskie Koło Problemistów

W dniach 19.XII i 28.I odbyły się miesięczne zebrania problemistów, należących do Koła WOZSz. Na pierwszym z nich W. Hebelt wygłosił referat o zadaniach miniaturowych; drugie poświęcone było omawianiu zadań na mecz z Węgrami.

Śląskie Koło Problemistów

Jak donoszą „Nowiny Szachowe”, problemiści śląscy zorganizowali się, podobnie jak warszawscy, tworząc Koło przy śląskim Okr. Stow. Szachistów. Koło liczy 9 członków; kierownikiem Koła jest p. Rusek.

Organem oficjalnym naszych śląskich kolegów są „Nowiny Szachowe”, w którym dział zadań prowadzi nasz dobry znajomy p. J. A. Rusek. Nowej organizacji życzymy jak najpomyślniejszego rozwoju.

Bibliografia

Jaarboek 1937 van de Ned. Bond van Probl. Zawiera artykuły: Th. C. L. Koka — „Biały król w zadaniu szachowym”, M. Niemeijera o szóstym turnieju tematowym, G. H. Drese'go o dorabianiu czarnych figur, A. P. Eerkesa o temacie Barulina, wreszcie nagrodzone w tym roku zadania holenderskie (54!).

Rozwiązania zadań

220. (S. Krenbaum) 1. Hc2 gr. 2. Hg6+; 1... Sd5 2. S4×d6; 1... e4 2. S4×b6; 1... H×h6 2. H×f2+ Piękny sukces młodego kompozytora polskiego na terenie międzynarodowym!

221. (W. W. Wallis) 1. H×g4. Uboczne 1. Hg6. 222. (O. Stocchi) 1. Sf4. Dual po 1... S×b2. 223. (G. M. Fuchs) 1. Kc1.

224. (E. Pape) 1. Hb5. Dual po 1... Hc7. 225. (V. Marin) 1. Se3! Wd7 2. Hc3+ 1... We7 2. G×g5+ 1... Gc7 2. Sc2 226. (E. Ancsin) 1. H×d4. 227. (N. Easter). 1. Hd1! 228. (M. Stan) 1. Kg3; 229. (Monteiro da Silveira) 1. Gc1. 230. (T. Feldmann) 1. Gf7. Uboczne 1. W×f6. 221. (F. Cieślak) 1. c4. 232. (J. A. Rusek) 1. Sh4. 233. (J. Holler) 1. Sd6! Dobre zadanie na temat white to play. 234. (T. Płaczek). 1. We2. 235. (A. P. Eerkes). 1. Hb4. Uboczne 1. Sc4++. 236. (C. G. Gawrilov) 1. Sg7. Uboczne 1. Gd4+. 237. (F. Beck). 1. Gb5. 238. (T. R. Dawson) 1. Ge8 gr. 2. Wg7. 1... b6 (c6) 2. Wf3 1... b5 (c5) 2. Wg5. 239. (W. D. Ellison). 1. Sb3! c×b5++ 2. Kd3! 1... He4+ 2. G×e4+. 240. (T. Czarnecki) 1. Gg7! 241. (F. Nanning) 1. Hd8! Uboczne 1. H×f7 (Cz. G. na g8?). 242. (F. Bohm) 1. Hb4. 243. (M. Wróbel). 1. Sb6. 4 warianty z uwolnieniem cz. figur i unikaniem duali.

244. (W. Hebelt) 1. Hc6. 245. (J. Fux) 1. Ga8. Dual po 1... d×c4. 246. (F. Symchowicz) 1. Hg1 gr. 2. H×c5+ 1... G×b4 2. Ha1! 1... W×b4. 2. Hb1! 1... W×f3 2. Hd4+ 1... c×b4 2. g×f4. Piękne zadanie z bardzo ciekawą grą b. hetmana. 247. (J. Fux) 1. Hc2 gr. 2. Sa5++ 1... Sg8 2. Sb6+1... Sg6 2. Se3+ 1... Gf6 2. Se5+. Świętna gra czarnych figur i białej baterii. Konstrukcja bez zarzutu. 248. (T. Czarnecki) 1. Hd6 gr. 2. c3! 1... Sb4 2. K×b5 1... g42. Hd2+ 1... Sc5 2. Ka5! 1... b×c2 2. Kc1. Pięć uwolnień białego Skoczka. 249. (W. Hebelt) 1. Ge4 gr. 2. Sd3 (c4)+ 1... H×b3 2. Sf3+ 1... H×c2 2. Sc6+ 1... a×b4 2. G×b2! tempo. Półzwiązanie w trzychodówce. 250. (T. Czarnecki) 1. Kh7! 251. (E. Myhre) 1. H×c2 gr. Wa4+ 1... Sf6 2. Sf4! 1. Se7 2. Sd6! Trzy ładne warianty.

252. J. Kiss 1. Sd2. 253. (S. Limbach) 1. S×f3. Doskonały samomat.

254. (J. A. Rusek) 1. Hg1 255. (E. Wolański) 1. Hh5!

256. (J. A. Rusek) 1. Sg7. 257. (I. Neumann) 1. Wh4. 258. (E. Hassberg). 1. Sg8. 259. (E. A. Wirtanen) 1. Wb4. 260. (A. Piatesi). 1. Gh7. Bez cz. p, b5 nierozw. po 1... Kc4. 261. (W. Hebelt) 1. Hb6.

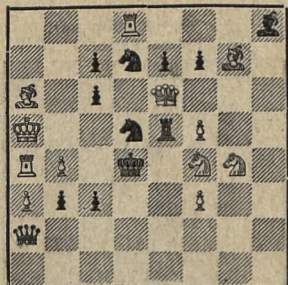
262. (C. G. Gawrilov) 1. Wh3. Uboczne: 1. Sg5+ 1. He7 i 1. Wd5! 263. (L. Lindner) 1. h4. 264. A. P. Eerkes. 1. Wg4 Dual po 1... Se6. Uboczne 1. Hh4.

Maximum punktów wynosiło 123.

Zdobyli: Fr. Kutschera 91 (567) — nagroda, J. Fux* 108 (447), B. Przybyłski 103 (410), St. Sobolewski 100 (378), F. Cieślak*¹ 97 (354), St. Gawlikowski 72 (314) ppor. M. Guzicki 105 (269), W. Suchodolski 100 (264), J. Stępień 102 (232), Sz. Krenbaum — (190), M. Grzęda 70 (185), St. Krzysik — (185), inż. M. Hieropolitański — (156), B. Starzycki — (153), A. Szyler 69 (129), R. Pietruszajtys 92 (126), T. Płaczek* 102 (102), W. Turczański — (94), W. Jax-Rożen* — (87), D. Holckener — (65), K. Lange — (58), I. Rozett — (58), St. Wójkowski 8 (8).

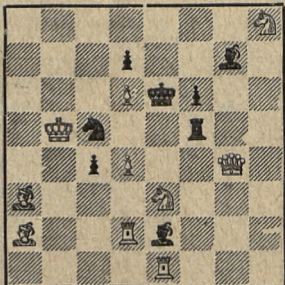
Zadania nagrodzone

Nr. 283. **F. Fleck** (Węgry)
(I. nagr. Die Schwalbe, 1937).



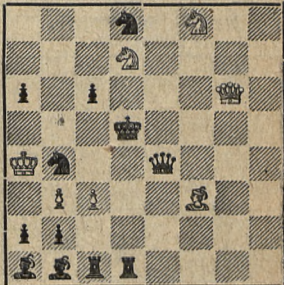
Mat w 2 posunięciach.

Nr. 284. **Sz. Krelenbaum**
(Puławy).
(2 w. z. Die Schwalbe 1937).



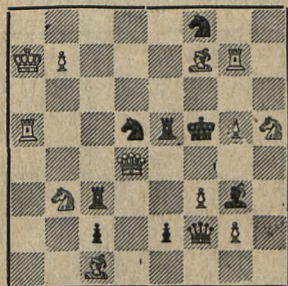
Mat w 2 posunięciach.

Nr. 285. **M. Wróbel**
(Warszawa).
(7 w. z. Die Schwalbe, 1937).



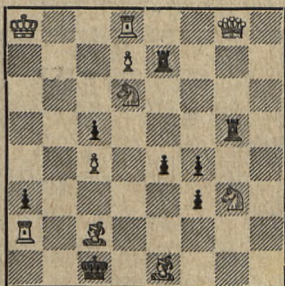
Mat w 2 posunięciach.

Nr. 286. **A. P. Eerkes**
(Holandia).
(I n. Zw. komp. lotewskich).



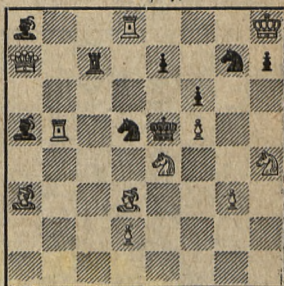
Mat w 2 posunięciach.

Nr. 287. **I. Tolke**
(Niemcy).
(I n. Zw. komp. lotewskich).



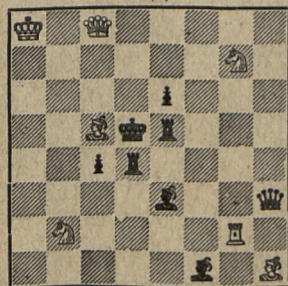
Mat w 3 posunięciach.

Nr. 288. **S. P. Krjuczow**
(ZSRR).
(I. n. West. Morn. News. 1936/II).



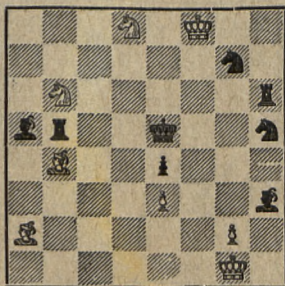
Mat w 2 posunięciach.

Nr. 289. **M. Adabaszew**
(ZSRR)
(I n. West. Morn. News. 1937/I).



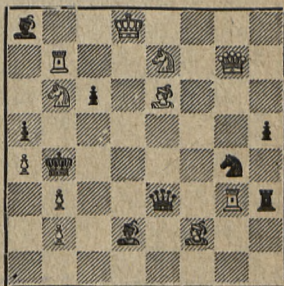
Mat w 2 posunięciach.

Nr. 290 **F. Kossatz**
(Niemcy).
(I n. turn. ku czci E. Birgfelda)



Mat w 2 posunięciach.

Nr. 291. **M. Wróbel**
(Warszawa).
(Z turn. ku czci E. Birgfelda)

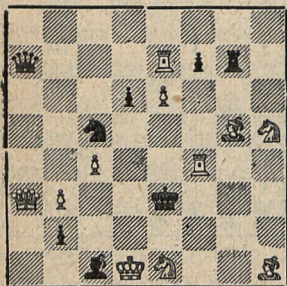


Mat w 2 posunięciach.

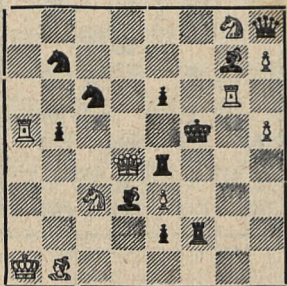
Nasz konkurs

Entries to: Bewerbungen an:
St. Łękowski, Warszawa 1, Wspólna 58 m. 1.

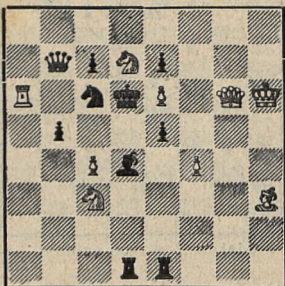
Nr. 292. **M. Wójcik.**
Radziechów.



Nr. 293. **E. Arlamowski.**
Kraków.

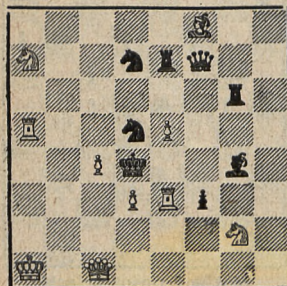


Nr. 294. **R. Büchner.**
Erdmannsdorf.

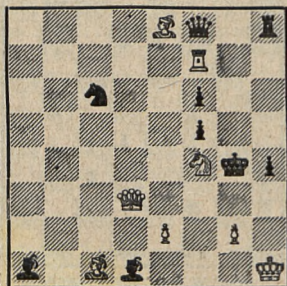


Mat w 2 posunięciach.

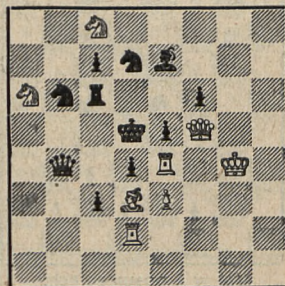
Nr. 295. **E. Hassberg**
Wien.



Nr. 296. **E. Hassberg**
Wien.

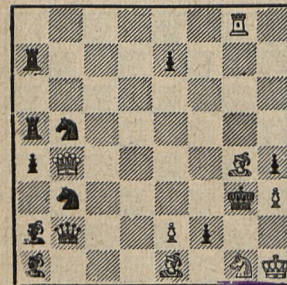


Nr. 297. **E. Hassberg**
Wien.

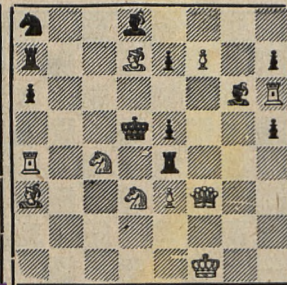


Mat w 2 posunięciach.

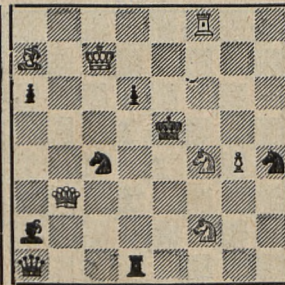
Nr. 298. **A. Piateli**
Imola



Nr. 299. **I. Rago**
Kocser.



Nr. 300. **Z. Zilahi**
Budapest.



Mat w 2 posunięciach.

