

SZACHISTA

miesięcznik, poświęcony grze i studjom szachowym.

Redaktor **HENRYK FRIEDMAN**

Redakcja i Administracja: Lwów, ul. Słoneczna 36.

Prenumerata: kwartalna 2-50 zł.; półroczna 5 zł., roczna 10 zł., загр. 12 zł.

Numer pojedynczy 1 zł.

Telefon 17-90.

Konto czekowe P. K. O. Nr. 500.103.

Redakcja czynna codziennie od godz. 15-ej do 18-ej.

Do Czytelników!

Il ne faut pas croire que le jeu des échecs ne soit qu'un délassement, un amusement frivole : il fait naître et fortifie en nous plusieurs qualités précieuses et utiles dans le cours de notre existence.

Benjamin Franklin

Krótki byt jaki dotychczas prowadziły niektóre pisma szachowe, nie zraża nas od myśli wydania nowego pisma, poświęconego grze królewskiej. Ostatnie lata wykazały, że szachy trafiły do najszerszych mas, że ich znaczenie pedagogiczne oraz społeczne zostało docenione przez czynniki oficjalne, które propagują grę, oraz udostępniają ją tym sferom, które dotychczas niemal żadnej rozrywki nie miały. Powstały już w Polsce organizacje szachowe, które grupują w swem łonie tysiące zwolenników tejsze gry. Wobec tego okazała się potrzeba stworzenia pisma szachowego, któreby nietylko było łącznikiem między szachistami, zamieszkałymi na obszarze całego państwa, lecz także często przynosiło aktualne wiadomości z zagranicy, dalej partie szachowe, oraz rozważania teoretyczne i zadania szachowe, które słusznie cieszą się opinią „poezji szachów“, a których zwolenników jest wśród szachistów polskich, olbrzymia ilość. Tym wszystkim potrzebom służyć będzie nasze pismo, którego pierwszy numer dzisiaj Czytelnikom oddajemy z ufnością, że byt jego wkrótce oprzeć będzie można na trwałych podstawach. Każdy Czytelnik, który przyczyni się do pozyskania nowego prenumeratora, będzie miał zasługę nietylko utrwalenia podstawy naszego pisma, lecz także przyczyni się do pozyskania szachom nowego zwolennika. Niska cena pisma, ze względu na dzisiejsze stosunki, umożliwi każdemu prenumeratę.

REDAKCJA

10 lat życia szachowego we Lwowie

Zastój panujący wszechwładnie we wszystkich dziedzinach naszego życia społecznego, spowodowany długą i ciężką wojną światową, nie ominął też i szachów wstrzymując ich rozwój. Z chwilą ukończenia wojny życie wróciło do normalnego toru. Zgnębiona ludzkość szukać zaczęła emocji i wytchnienia. Szalony rozwój sportu porwał jednych, drugich zainteresowała spokojna i głęboka gra w szachy. Powoli zaczęły nas dochodzić wieści o życiu szachowym zagranicą, o organizacji klubów i związków, o literaturze i turniejach szachowych. W roku 1921. statystyka notuje turnieje o charakterze międzynarodowym. Co się wtedy dzieje u nas? W odradzającej się Polsce, odbywa się gorączkowy wyścig różnych sportów o lepsze, szachy natomiast nie znajdują silnych propagatorów ni orędowników, znaczenie ich nie jest docenione, schodzą do roli „pół-sportu“ i nie zajmują odpowiedniego stanowiska. Tylko dwa najstarsze kluby szachowe w Polsce datujące się z czasów przedwojennych, znane, o ustalonej marce, Łódzkie i Warszawskie Towarzystwo Zwolenników Gry Szachowej, urządzają coprawda turnieje, ale o charakterze lokalnym. Nie ma jednak mowy o jakiejś akcji szachowej na szeroką skalę zakrojonej, która miałaby zainteresować i inne dzielnice Polski. Poza Warszawą i Łodzią nie wie nikt, czy są jeszcze dalsze środowiska szachowe w kraju, czy gra się w szachy w Krakowie, Lwowie, Poznaniu i na Śląsku. Szachiści Lwowa zdani na własne siły, zabrali się do pracy. Z dnia na dzień daje się widzieć wielkie zainteresowanie szachami u Lwowian, niemal na każdym kroku. Kawiarnie, wały, ogród, park i zamek, wypełnione są wprost rojami szachistów. W jesieni r. 1922. zawiązuje się małe koło szachowe w kawiarni „de la Paix“, do którego należą m. i. nadradca Raczek, Inż. O. Piotrowski, błp. Silberstein, Scherz, Friedman, Tenenbaum i Peczenik. Z małego tego grona szachistów, wychodzi inicjatywa założenia pierwszego we Lwowie, klubu szachowego. Po wstępnej pracy organizacyjnej, mając do dyspozycji listę złożoną z trzydziestu kilku osób, zwrócili się pierwsi założyciele do Dr. M. Romana, znanego szachisty-organizatora po dalszą pomoc. I przyznać trzeba, że Dr. Roman stanął na wysokości powierzonego mu zadania. Pracując niezmiernie, zrealizował marzenia naszych graczy, stwarzając dla tychże pierwszą siedzibę szachową w naszym mieście. U schyłku r. 1922. założony zostaje w kawiarni „Warszawa“ I. Lwowski Klub Szachistów. Rozwój tego klubu był tak intensywny, że już po jednym roku istnienia liczył kilkaset członków, w tem znaczny procent silnych graczy oraz zadaniowców. Odtąd dzieje Lwowskiego Klubu Szachistów, są poniekąd historją rozwoju szachów we Lwowie.

W związku z barometrem gospodarczym w kraju, klub ten miał swe dobre jak i złe czasy. Temu też przypisać należy, że w ciągu dwu lat zmienia pięciokrotnie swą siedzibę, wędrując kolejno do kawiarni: „Louvre“, „De la Paix“, „Miraż“, „Roma“ i „Udziałowa“.

W r. 1924 następuje rozdwojenie L. K. Sz., z którego znaczna część członków wstępuje do nowopowstałego klubu szachowego „Hetman“, założonego przez Inż. Władysława Łasińskiego i red. K. Rychłowskiego. W ślad za „Hetmanem“, powstają dalsze dwa kluby szachowe, a to: Uniwersytecki Klub Szachistów i Techniczny Klub Szachistów. Niedługo potem zakłada „Akademię Koło Lwówian“, sekcję szachową. Znaczenie jednakże pierwszego klubu szachowego t. j. Lwowskiego Klubu Szachistów, mimo pojawienia kilku nowych klubów wcale się nie zmniejsza, przeciwnie „L. K. Sz.“ jest nadal organizatorem najładniejszych imprez szachowych we Lwowie. Urządza coroczne turnieje o mistrzostwo miasta, zaopatrzone w liczne cenne i pamiątkowe nagrody, wśród których honorowe miejsce zajmuje tradycyjna nagroda gminy m. Lwowa. „L. K. Sz.“ urządza pierwsze rozgrywki międzyklubowe z „Hetmanem“ oraz innymi klubami. Myśl tę z czasem Dr. Roman rozszerzył i stworzył dzisiejszą „Ligę międzyklubową m. Lwowa“, od lat czterech istniejącą. „L. K. Sz.“ jest pierwszym klubem, który nawiązuje stały kontakt z „Warszawskim Towarzystwem Zwolenników Gry Szachowej“. Na wzór „L. K. Sz-u“, odbywają się we wszystkich klubach turnieje wewnętrzno-klubowe, wyłaniające swoich mistrzów. Stara gwardja szachowa Lwowa, mająca zresztą dobrą reputację w kraju, złożona z nadradcy K. Morawskiego, Inż. Piotrowskiego, rej. I. Popiela oraz błp. L. Silbersteina, nie próżnowała, wychowując pokolenie młodych, utalentowanych graczy i zadaniowców. W r. 1926. odbywa się w Warszawie I. Turniej o mistrzostwo Polski. Ta inicjatywa Warszawy ma zbawienny wpływ na dalszy rozwój szachowy Lwowa. Jak za dotknięciem różdżki czarodziejskiej pojawia się szereg nowych towarzystw szachowych, a to: kolejny klub „Goniec“, Klub strażacki „Hełm“, Towarzystwo Ukraińskich Szachistów, Wojskowy Klub Szachistów, „Sokół II“, Sekcja Szachowa Żyd. Urz. Pryw., „Czarni“, „Rekord“, „Kadur“, T. S. L. Lewandówka, „Jutrzenka“, „Proświta“, „Makkabi“, „Przyszłość“ i „Hasmonea“.

Fakt, że nawet kluby czysto sportowe, zakładają sekcje szachowe, zwrócił wreszcie uwagę lwowskiej prasy na znaczenie szachów. Zwolna ukazują się wzmianki oraz komunikaty o turniejach tylko w niektórych pismach, aż wreszcie w roku 1928-9 nie było prawie we Lwowie pisma, nie posiadającego działu szachowego.

W r. 1922. otwiera rubrykę szachową tygodnik „Sport“, którą redaguje Inż. W. Łasiński. Rubryka „Sportu“ skupia wokoło siebie młodzież, złożoną z kół studenckich, która przeważnie zajmuje się kompozycją szachową. Z tej wybijają się na pierwszy plan Marjan Wróbel, Eustachy Wolański i Saturnin Limbach. Z trójki tej zyskuje sławę międzynarodową, dziś znany kompozytor, prof. Marjan Wróbel. Następną rubrykę tygodniową zakłada w miesięczniku „Torpeda“ K. Link. W r. 1924-5, redaguje rubrykę szachową we „Wiekach Nowych“ M. Wróbel. W następnych latach notujemy dalsze działy szachowe, a to:

w „Lwowskim Kurjerze“, pod redakcją Klemensa Funkensteina, „Słowo Polskie“ trzykrotnie zmienia redakcję. Początkowo dział prowadzi Inż. Łasiński, następnie red. T. Horak, a wkońcu S. Limbach. W „Dzienniku Lwowskim“ redaguje dział szachowy H. Friedman, w „Dzienniku Ludowym“ M. Seinfeld, następnie S. Limbach. „Der Morgen“ i „Przegląd Filmowy i Teatralny“ otwierają rubryki tygodniowe pod redakcją H. Friedmana. „Diło“, „Sportowi Wisty“ i „Nedila“ powierzają swe działy szachowe redakcji Stefana Popela, wreszcie „Chwila“, zakłada tygodniowy dział szachowy, pod redakcją Juliana Madfesa.

Z wszystkich tych pism tylko dwa działy szachowe utrzymują się do dnia dzisiejszego, a to: „Chwili“ i „Nedili“. Wreszcie czynione są próby założenia pisma szachowego we Lwowie. Inż. W. Łasiński, wydaje w r. 1925 „Miesięcznik szachowy“ — jest to pismo z czterech tygodniowych rubryk „Słowa Polskiego“. Pismo po 8-miu numerach kończy swój żywot. Z końcem r. 1925 wychodzą we Lwowie — „Szachy“ pod redakcją J. K. Linka, następnie w redakcji T. Horaka, S. Limbacha i M. Wójcika, ukazuje się to pismo po przeszło półtorarocznej pauzie ponownie t. j. w r. 1928, by wkrótce znowu, z powodu słabej poczytności zniknąć.

W r. 1929, powstaje we Lwowie „Polski Związek kompozytorów i miłośników zadań szachowych“. To daje sekretarzowi Związku, p. Limbachowi, okazję do założenia pisma zadaniowego. Redagowany przez tegoż „Polski Zadaniowiec“, z powodu braku odpowiednich funduszków, już po dwu numerach przestaje wychodzić. Wszystkie te próby utrzymania pisma szachowego, świadczą tylko pochlebnie o wysiłkach Lwowian. Niestety brak subwencji oraz powszechny kryzys, mimo wielkiego ruchu szachowego we Lwowie, nie pozwoliły dotychczas, na stworzenie nowego pisma szachowego. Zadania tego podjęła się ostatnio redakcja miesięcznika „Szachista“, nie zrażona niepowodzeniami pism poprzednich. Także i „Radio Polskie“, zainteresowane silnym rozwojem szachów, uruchomiło „pogadanki szachowe“ w opracowaniu M. Seinfelda, a w dalszej redakcji pp. J. Madfesa i S. Turkowieckiego.

Dla celów propagandowych i popularyzacji gry w szachy, urządza w roku 1924, Sokół II. na boisku Sokoła Macierzy partję żywych szachów, przy udziale artystów scen lwowskich. W r. 1926 i 27, deleguje Lwów swego reprezentanta na oba turnieje o mistrzostwo Polski, do Warszawy i Łodzi, zaś w r. 1929. wysyła do Królewskiej Huty na I. turniej drużynowy o mistrzostwo Polski, drużynę złożoną z 6 graczy, która godnie broni honoru Lwowa. W Zarządzie Polskiego Związku Szachowego, ma Lwów stałych przedstawicieli, w osobach Inż. A. Kolischera i Inż. O. Piotrowskiego. Na ostatnio odbytem Walnem Zgromadzeniu P. Z. Sz. delegat Lwowa red. Madfes, wszedł w skład Zarządu. Znaczenie Lwowa, jako centrum szachowego wzrasta. W r. 1922 daje tu wielki mistrz jugosławiański Borys Kosticz, dwa seansy simultanowe w kawiarni „Miraż“. Na 30 partyj granych, uzyskuje +20, — 6

=4. W r. 1928 bawi u nas mistrz świata Dr. Alechin. Seans Alechina urządzono w salach hotelu „Georgea“. Na 32 gier, wygrywa Alechin 20, —6, =6. Lwów uzyskuje wynik lepszy aniżeli Warszawa. Seans Rubinsteina, odbyty w r. 1931 w kasynie literackim, przedstawiał się następująco: na 31 gier, uzyskuje mistrz Rubinstein +8, —8, =15! Także mały seans mistrza Polski, D. Przepiórki, w kawiarni Europejskiej, zakończył się świetnym sukcesem Lwowian. Te rezultaty są dobrem świadectwem siły naszych graczy. Założona w r. 1929. Liga szachowa, obejmuje dziś wszystkie kluby szachowe, które jednoczy, przeprowadza turnieje o mistrzostwo miasta i mistrzostwa międzyklubowe. Ostatnio zgłosiła akces do Polskiego Związku Szachowego. Liga jest dziś dokładnym miernikiem naszych sił wewnątrz i zewnątrz Lwowa.

Turniej o mistrzostwo Lwowa na rok 1933

Od lat dwu wprowadzona przez Ligę szachową inowacja, polegająca na urządzaniu turnieju wstępnego czyli eliminacyjnego oraz turnieju głównego, wykazuje pewne plusy. Niemniej jednak, nie rozwiązuje kwestji, jeśli w myśl regulaminu, 6 graczy, wykazujących najlepsze wyniki z ostatnich lat, korzysta z prawa, zależnie od swej woli, grania w turnieju eliminacyjnym lub głównym. — W turnieju głównym wkładka jest czterokrotnie większa aniżeli w turnieju wstępnym. — Okazuje się, że nasi szachiści I-ej klasy, nie chcąc grać w turnieju klasy II-ej, za taką należy uważać turniej wstępny, są z tytułu swej dobrej gry ukarani. — Czy takie postawienie sprawy, jest celowe? Uważamy, że wprowadza to pewien chaos, a nawet nie przyczynia się do wzmożenia poziomu gry lwowskich szachistów. — Należy więc przeprowadzić podział na klasy, tak jak to praktykowane jest na całym świecie, jak zresztą i u nas w Polsce. — Za przykład niechaj nam posłuży Warszawa, gdzie od lat wielu odbywają się, turnieje drugo-klasowe. Możemy tem lepiej ten podział przeprowadzić, gdyż Liga dysponuje odpowiednim materiałem statystycznym, zarówno z rozgrywek ligowych jak i z turniejów ligowych o mistrzostwo Lwowa. — Jesteśmy pewni, że z chwilą przeprowadzenia racjonalnego podziału na klasy, poziom gry w naszym mieście znacznie wzrośnie. — Tegoroczny turniej eliminacyjny składał się z 18-tu graczy, z którego 10-ciu zakwalifikowało się do turnieju głównego. Ze względu na udział kilku starych mistrzów w turnieju, kampanja o mistrzostwo, zapowiadała się bardzo ciekawie. — Przeważała młodzież, grająca z zapałem i talentem. — Turniej główny obejmował listę, złożoną z 16-tu graczy.

Po blisko półtoramiesięcznej walce, zdobywa mistrzostwo Lwowa, poraz szósty Henryk Friedman, rozgrywając turniej w pewnym stylu.

II. nagrodę i wicemistrzostwo zdobywa ponownie I. Schächter, powtarzając ubiegłoroczny swój wynik. Grę Schächtera znamionuje pomysłowość i agresywność, brak mu natomiast znajomości debiutów, dzięki czemu mógł być kilka partyj przegrać. Towarzyszące mu szczęście oraz nadzwyczajna prędkość umysłu w pozycjach skomplikowanych, zapewniły mu II. nagrodę. Benjaminkiem turnieju był młodzieńki Gerstenfeld, gracz bardzo utalentowany świetny materiał na przyszłość. Niemniej zdobycie III. nagrody przez tegoż, było dla wszystkich niespodzianką, tembardziej, że partja mająca decydować o niej, nie została dokończona. Z partji tej w najlepszym dla siebie wypadku mógł p. Gerstenfeld uzyskać $\frac{1}{2}$ punktu. Nerozegranie tejże spowodowało, że b. mistrz Lwowa, p. St. Popel oraz p. Metzger zajęli dalsze miejsca. Grę Popela cechowała pewna nerwowość i niepewność, tłómacząca się jedynie brakiem treningu. Przejściowy spadek formy, nie zmienił w niczem faktu, że p. Popel cieszy się opinią, jednego z najlepszych szachistów Lwowa. P. Metzger, debiutant tegorocznego turnieju, może się poszczycić b. dobrym wynikiem. Na VI. miejscu znalazł się p. Schöpfung, gracz b. zdolny.

Turniej o mistrzostwo Lwowa na rok 1933.	Friedman	Schächter	Gerstenfeld	Popel St.	Metzger	Schöpfung	Kmietowicz	Pomohaczi	Towarnicki	Künstler	Piotrowski	Geppert	Romanyszyn	Popiel I.	Kucharzów	Punktów :	Miejsce :
Friedman	■	1 $\frac{1}{2}$	1	1	1	1	1 $\frac{1}{2}$	1	1	1	1	1	1	1	1	13	I.
Schächter	0	■	1	1	1 $\frac{1}{2}$	1	1 $\frac{1}{2}$	1	1	1	1	1	1	1	1	12	II.
Gerstenfeld	$\frac{1}{2}$	0	■	1	1	1	0	$\frac{1}{2}$	1	0	1	$\frac{1}{2}$	1	1	1	9 $\frac{1}{2}$	III.
Popel St.	0	0	0	■	0	1	0	1	1	1	1	1	1	1	1	9	4-5
Metzger	0	0	0	1	■	1 $\frac{1}{2}$	1	0	1	1	1 $\frac{1}{2}$	1	1	1	1	9	4-5
Schöpfung	0	$\frac{1}{2}$	0	0	0	■	0	1 $\frac{1}{2}$	1	1	1	1	1	1	1	8	6
Kmietowicz	0	0	0	1	$\frac{1}{2}$	1	■	$\frac{1}{2}$	1	$\frac{1}{2}$	0	$\frac{1}{2}$	0	1	1	7	7
Pomohaczi	$\frac{1}{2}$	$\frac{1}{2}$	1	0	0	0	$\frac{1}{2}$	■	0	$\frac{1}{2}$	1	0	1	$\frac{1}{2}$	1	6 $\frac{1}{2}$	8
Towarnicki	0	0	$\frac{1}{2}$	0	1	$\frac{1}{2}$	0	0	■	1	1	1	0	0	1	6	9
Künstler	0	0	0	0	0	0	$\frac{1}{2}$	$\frac{1}{2}$	0	■	1	1	$\frac{1}{2}$	1	1	5 $\frac{1}{2}$	10
Piotrowski	0	0	1	0	0	0	1	0	0	0	■	$\frac{1}{2}$	1	0	1	4 $\frac{1}{2}$	11-12
Geppert	0	0	0	0	$\frac{1}{2}$	0	$\frac{1}{2}$	1	0	0	$\frac{1}{2}$	■	$\frac{1}{2}$	1	$\frac{1}{2}$	4 $\frac{1}{2}$	11-12
Romanyszyn	0	0	$\frac{1}{2}$	0	0	0	1	0	1	$\frac{1}{2}$	0	$\frac{1}{2}$	■	$\frac{1}{2}$	0	4	13
Popiel I.	0	0	0	0	0	0	0	$\frac{1}{2}$	1	0	1	0	$\frac{1}{2}$	■	0	3	14
Kucharzów	0	0	0	0	0	0	0	0	0	0	0	$\frac{1}{2}$	1	1	■	2 $\frac{1}{2}$	15

Na przyszłość jednak winien pamiętać, że dobry szachista nie oddaje nigdy punktów bez walki. Zdobywcą VII. miejsca jest p. Kmietowicz, dobry również kompozytor zadań, który ostatnio poczynił b. znaczne postępy. Zawiedli w turnieju pp. Pomohaczi i Towarnicki, obaj b. silni zawodnicy. Prawdziwie

sportowem i wielce przykładowem dla wszystkich uczestników, było zachowanie się inż. Piotrowskiego, który mimo ciężkiej choroby, nie chcąc burzyć porządku turnieju, został w tymże do końca. Z tego tytułu więc oddał moc wygranych partyj. Słaby wynik rej I. Popiela, tłumaczyć należy przedwczesnem wycofaniem się tegoż z turnieju. Wreszcie pp. Geppert, Künstler i Romany-szyn zakwalifikowali się do I. klasy, uzyskując więcej niż $\frac{1}{3}$ punktów. Zdyskwalifikowano na przeciąg jednego roku p. Bombacha, który po prze-graniu 3-ch partyj, wystąpił z turnieju.

Kierownik turnieju p. Süssman, oraz zastępcy pp. Świtlik i red. Madfes wywiązali się sumiennie ze swego zadania, kierując energicznie i sprawnie turniejem.

Mecz Spielmann — Eliskases

Rozegrany między 2 a 23 września we Wiedniu mecz powyższy zakończył się sensacyjnym wynikiem. Zwycięstwo odniósł młodziutki 19-letni Eliskases, który pokonał swojego wielkiego przeciwnika w stosunku $5\frac{1}{2} : 4\frac{1}{2}$. Poniżej podajemy 3 partje z tego ciekawego spotkania.

PARTJA Nr. 1.

Gambit hetmański

Białe:	Czarne:
Eliskases	Spielmann
1. d2—d4	e7—e6
2. c2—c4	Sg8—f6
3. Sb1—c3	d7—d5
4. Gc1—g5	Gf8—e7
5. e2—e3	0—0
6. Sg1—f3	Sf6—e4
7. Gg5×e7	Hd8×e7
8. c4×d5	—

Zmusza czarnych do wymia-ny skoczka na c3 i uwalnia dia-gonałę e4—h7.

8. —	Se4×c3
9. b2×c3	e6×d5
10. Hd1—b3	Wf8—d8
11. c3—c4	—

Białe za wszelką cenę dążą do utrzymania wolnego centrum.

11. — Sb8—c6

Prowadzi napozór do kom-plikacji. O wiele lepsze było 11. c7—c5 z silnym kontratakiem.

12. c4×d5 Sc6—a5

13. Hb3—c3 Wd8×d5

14. Gf1—d3 b7—b6

15. 0—0 Wa5—h5

16. Wa1—c1 c7—c6

Oto skutki 11. posunięcia czarnych Sb8—c6. Sparaliżowane skrzydło hetmana.

17. e3—e4 Gc8—e6

18. Wc1—c2 g7—g5?

Ostatnie posunięcie czarnych mające na celu atak na punkt h2 i wypad hetmana na h4 zostaje w mistrzowski sposób odparte przez Eliskasesa.

PARTJA Nr. 3.

Obrona słowiańska.

Białe:

Czarne:

Spielmann

Eliskases

1. d4, d5, 2. Sf3, e6, 3. c4, c6, 4. Sc3, d×c4, 5. e4, b5, 6. e5, Gb7, 7. Ge2, Se7, 8. Se4, Sd5, 9. 0—0, Sd7, 10. Sf3—g5, Ge7, 11. f4, g6, 12. f5, e×f5, 13. e6, f×e6, 14. S×e6, Hb6, 15. a4, f×e4, 16. a5, Ha6, 17. Hc2, Sd7—f6, 18. W×f6, G×f6, 19. H×e4, Kf7, 20. Sc5, Wae8, 21. Hf3, W×e2, 22. S×a6, We1+, 23. Kf2, Wh8—e8, 24. Sc5, Gc8, 25. b4, Kg8, 26. Gb2, We1—e3, 27. Hd1, c3, 28. Gc1, c2, 29. H×c2, We2+, 30. H×e2, G×d4+, 31. Ge3, W×e3, 32. Hf1, Wa3+, Białe poddają się.

PARTJA Nr. 4.

Z turnieju w Pasadena.

Gambit hetmański.

Białe:

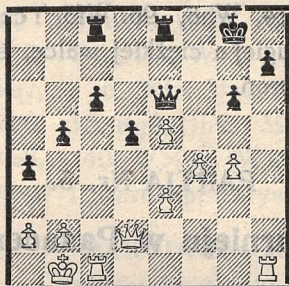
Czarne:

Alechin

Rzeszewski

1. Sf3, Sf6, 2. c4, e6, 3. Sc3, d5, 4. d4, Sb8—d7, 5. c×d5, e×d5, 6. Gf4, c6, 7. e3, Ge7, 8. Gd3, 0—0, 9. Hc2, We8, 10. h3, Sf8, 11. 0—0—0, b5, 12. Se5, Gb7, 13. Kb1, Sfd7, 14. S×d7, H×d7, 15. Wc1, Gd6, 16. Se2, G×f4, 17. S×f4, Hd6, 18. h3—h4, a7—a5, 19. Gf5, We7, 20. Hc5, Hd8, 21. h5, We8, 22. g4, Sd7, 23. Hc2, Sf8, 24. Sd3, g6, 25. Sc5, Gc8, 26. G×c8, W×c8, 27.

Sd3, Hf6, 28. Hd2. a4, 29. h×g6, f×g6, 30. f4, Sd7, 31. Se5, S×e5, 32. d×e5, He6,



33. Hd4, We7, 34. g5, Wf7, 35. Wh2, Wd7, 36. Wd2, Wcd8, 37. Wd2—c2, Wc8, 38. a3, Wf7, 39. Ka1, Kh8, 40. Wc5, Kg8, 41. Hc3, Wf7—c7, 42. Wd1, Hf7, 43. Hd4, Hf5, 44. Wc3, Hf7, 45. Hc5, Wd7, 46. Hb4, He6, 47. Wd1—c1, Wd7—d8, 48. Wc5, Hd7, 49. Hd4, Wc7, 50. Wc5—c3, Wd8—c8, 51. e4, Wd8, 52. e×d5, H×d5, 53. H×d5, W×d5, 54. W×c6, W×c6, 55. W×c6, Wd1+, 56. Ka2, Wf1, 57. Wf6, Kg7, 58. b4, Wf2+, 59. Kb1, Wf3, 60. Wb6, W×f4, 61. W×b5, Wf5, 62. Wb7+, Kf8, 63. W×h7, W×e5, 64. Wa7, W×g5, 65. W×a4, Ke7, 66. Kb2, Kd7, 67. Wa6, Wg3, 68. b5, Kc7, 69. Wc6+, Kb7, 70. a4, Ka7, 71. Wc3, Wg2+, 72. Ka3, Wg4, 73. Kb3, Kb7, 74. Wc4, Wg3+, 75. Kb4, Wf3, 76. Wc6, Wf7, 77. W×g6, W—h7, 78. Wc6, Wg7, 79. a5, Wg4+, 80. Wc4, Wg7, 81. a6+, Ka7, 82. Ka5, Wg5, 83. Wc7+, Kb8, 84. Wb7+, Ka8, 85. Wd7, Kb8, 86. Kb6, Wg8, 87. Kc6, Wc8+, 88. Kd6, Wc1,

89. Wb7+, Kc8, 90. Wf7, Kb8, 91. b6, Wd1+, 92. Kc5, Wc1+, 93. Kd4, Wd1+, 94. Kc3, Wd8, 95. Kc4, Wh8, 96. Wf5, i czarne po długiej a ciężkiej walce, składają broń.

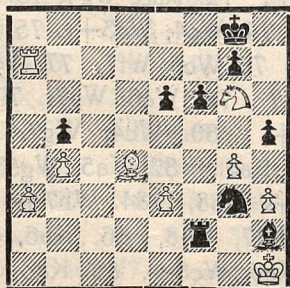
PARTJA Nr. 5.

Z turnieju w Pasadena.

Obrona słowiańska.

Białe: Factor
Czarne: Kzshdan

1. d4, Sf6, 2. c4, c6, 3. Sc3, d5, 4. Sf3, e6, 5. e3, Sbd7, 6. Gd3, a6, 7. a3, dxc4, 8. Gxc4, b5, 9. Gd3, c5, 10. dxc5, Sxc5, 11. Gc2, Hxd1+, Sxd1, Gb7, 13. b4, Sce4, 14. Gb2, Ge7, 15. Wc1, 0-0, 16. Sc3, Sd6, 17. Gd3, Wac8, 18. 0-0, Sc4, 19. Gxc4, Wxc4, 20. Se5, Wc7, 21. Sxb5, Wxc1, 22. Wxc1, axb5, 23. Wc7, Wd8, 24. h3, Wd1+, 25. Kh2, Gd6, 26. Wxb7, Wd2, 27. Wa7, h5, 28. Gd4, Wxf2, 29. Kg1, Se4, 30. g4, f6, 31. Sg6, Gh2+, 32. Kh1, Sg3#. (vide diagram).



PARTJA Nr. 6.

Z turnieju o mistrz. Rosji.

Gambit hetmański.

Białe: Botwinik
Czarne: Batujew

1. d4, d5, 2. c4, e6, 3. Sc3, Sf6, 4. Gg5, Ge7, 5. e3, 0-0, 6. Sf3, Sbd7, 7. Gd3, dxc, 8. Gxc4, c5, 9. 0-0, cxd, 10. exd, Sb6, 11. Gb3, Sbd5, 12. Se5, Sd7, 13. Gxe7, Sxe7, 14. He2, Sf6, 15. Wfd1, b6, 16. Wac1, Gb7, 17. f3, Wc8(?), 18. Sxf7! Wxf7, 19. Hxe6, Hf8, 20. Se4, Wxc1, 21. Wxc1, Sfd5, 22. Sd6, Ga8, 23. We1, g6, 24. Sxf7, Hxf7, 25. Hxe7.

Czarne poddały się.

PARTJA Nr. 7.

Z turnieju o mistrz. Rosji.

Gambit szkocki

Białe: Słoniw
Czarne: Rjumin

1. e4, e5, 2. Sf3, Sc6, 3. d4, exd4, 4. Sxd4, Sf6, 5. Sxc6, bxc6, 6. Sc3, Gb4, 7. Gg5, He7, 8. Gd3, He5, 9. Gd2, d5, 10. He2, 0-0, 11. 0-0-0, Wb8, 12. f4?, He7, 13. exd, Ga3, 14. Sa4, Gxb2!, 15. Sxb2, Ha3, 16. He5, We8, 17. Hd4, c5, 18. Hc3, Hxa2, 19. Ge1, We2, 21. Gxe2, Se4 i białe poddają się.

PARTJA Nr. 8.

Z turnieju londyńskiego.

Hiszpańska.

Białe: **Dr. Alechin** Czarne: **Koltanowski**

1. e4, e5, 2. Sf3, Sc6,
3. Gb5, a6, 4. Ga4, d6, 5.
Ga4×c6+, b×c6, 6. d4, e×d4,
7. S×d4, Gd7, 8. 0-0, g6, 9.
Sc3, Gg7, 10. We1, Se7, 11.
Gf4, 0-0, 12. Hd2, c5, 13.
Sb3, Sc6, 14. Gh6, Ge6, 15.
G×g7, K×g7, 16. Sd5, f6, 17.
Wad1, Wab8, 18. Hc3, Hc8,
19. a3, Hb7, 20. h3, Wf7, 21.
We3, Hb5?, 22. S×c7!, W×c7,
23. W×d6, Gc4, 24. a4!, Ha4,
25. S×c5, Hb5, 26. H×f6+,
Kg8, 27. Sd7, Wd8? 28. Wf3,
Hb4, 29. c3, Hb5, 30. Se5, Wc8,
31. S×c6 i czarne poddają się.

PARTJA Nr. 9.

Gambit hetmański.

Białe: **Flohr** Czarne: **Maroczy**

1. d4, d5, 2. c4, e6, 3.
Sc3, c5, 4. c×d, e×d, 5. Sf3,
Sc6, 6. g3, Sf6, 7. Gg2, Ge7,
8. 0-0, 0-0, 9. Gg5, c4, 10.
Se5, Ge6, 11. S×c4, d×c, 12.
G×f6, G×f6, 13. d5, Gd7,
14. d×c, G×c6, 15. G×c6, b×c,
16. Hc2, Wb8, 17. Wab1, Ha5,
18. Se4, H×a2, 19. S×f6+, g×f,
20. Wa1, H×b2, 21. H×c4, Wb4,
22. H×c6, H×e2, 23. H×f6, Wb6,
24. Hd4, Wfb8, 25. Wfe1, Hb2,

26. Hd7, Wb8—b7, 27. Hd5,
We6, 28. Wed1, a6, 29. Wac1,
Wb8, 30. h4, He5, 31. Hd7,
h6, 32. Wc4, Wf6, 33. Hg4+,
Wg6, 34. Hf3, We8, 35. Wf4,
We7, 36. Wf5, Hg7, 37. h5,
We6, 38. Kg2, Hb2, 39. Wd8+,
We8, 40. W×e8, W×e8, 41.
W×f7 i czarne przegrywają.

PARTJA Nr. 10.

Z meczu

Flohr — Sultan Khan

Indyjska.

Białe: **Sultan Khan** Czarne: **Salo Flohr**

1. d4, Sf6, 2. Sf3, e6, 3.
c4, b6, 4. g3, Gb7, 5. Gg2,
Gb4, 6. Gd2, G×d2, 7. S×d2,
0-0, 8. 0-0, d6, 9. Sh4, G×g2,
10. K×g2, c5, 11. e5, e×d, 12.
c×d, S×d5, 13. Se4, Sf6, 14.
S×d6, Sc6, 15. Sb5, He7, 16.
Sc3, Wad8, 17. Hc1, Sd4, 18.
e3, Se6, 19. Hc2, g6, 20. Wad1,
Hb7+, 21. f3, b5, 22. W×d8,
W×d8, 23. Wd1, W×d1, 24.
H×d1, b4, 25. Sa4, c4, 26.
Kf2, Hb5, 27. Sg2, Hh5, 28.
Hc2?, H×h2, 29. H×c4, Sg5, 30.
Hf1, Sh5, 31. f4, Se4+, 32.
Ke1, Sh×g3, i białe poddają się.

PARTJA Nr. 11.

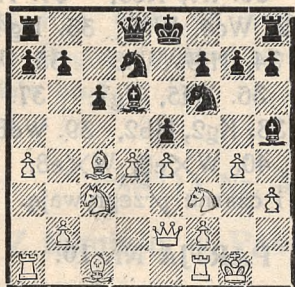
Z turnieju berneńskiego.

Gambit hetmański.

Białe: **Dr. M. Euwe** Czarne: **E. Bogoljubow**

1. d4, d5, 2. c4, c6, 3.
Sf3, Sf6, 4. Sc3, d×c4, 5. a4,

Gf5, 6. e3, e6, 7. Gxc4, Sbd7, 8. 0-0, Gd6, 9. He2, Gg4, 10. h3, Gh5?, 11. e4, e5, 12. g4,



Sxg4?. 13. hxg4 Gxg4, 14. He3, Hf6, 15. dxe5, Gxe5, 16. Sxe5, Sxe5, 17. Ge2, Sf3+. 18. Gxf3, gxf3, 19. Hg5!, Hxg5, 20. Gxg5. f6, 21. Ge3, Kf7, 22. a5, h5, 23. Kh2, h4, 24. Wa4, b6, 25. axb6, axb6, 26. Wfa1, Wxa4, 27. Wxa4, b5, 28. Wa7+, Ke6, 29. Gc5, f5, 30. exf5+, Kxf5, 31. Wf7+, Kg4, 32. Wxg7+, Kh5, 33. Ge3, b4, 34. Wg5+, Kh6, 35. Wg3+, i czarne poddają się.

PARTJA Nr. 12.

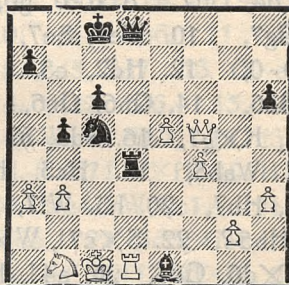
Obrona Nimcowicza.

Białe: Czarne:

Dr. Alechin Prof. Dr. Naegeli

1. d4, Sf6, 2. c4, e6, 3. Sc3, Gb4, 4. Hc2, d5, 5. cxd5, exd5, 6. Gg5, c6, 7.

e3, Gg4, 8. Se2, Sd7, 9. Sg3, h6, 10. Gf4, g5! 11. Ge5, Sxe5, 12. dxe5, Sd7, 13. h3, Ge6, 14. 0-0-0, Ha5! 15. f4. gx f4, 16. exf4, 0-0-0, 17. Se2, d4! 18. Sxd4, Sc5, 19. Sxe6, Wxd1+, 20. Sxd1, fx e6, 21. Gc4, Wd8, 22. Sc3, Wd4, 23. Sb1?, b5!, 24. Gxe6, Sxe6, 25. b3, Sc5, 26. Wd1, Hd8, 27. a3, Ge1, 28. Hf5+,



Kb7, 29. Wxe1, Sd3+, 30. Kd2, Sxe1+, 31. Kxe1, Hd5, 32. Sc3, Hxg2, 33. Se2, Hh1+, 34. Kf2, Wd2, 35. Ke3, Hd1, 36. Hg4. Wd3+, 37. Kf2, Hxb3, 38. e6, Hd5, 39. Hg7+, 39. Ka6, 40. e7, Hf3+, 41. Ke1, Hh1+, 42. Sg1, He4+, 43. Se2, We3, 44. Hg4, Hxe7, 45. Kf2, Wxe2+!, 46. Hxe2, 47. Kxe2, Kb6, 48. Ke3, Kc7, 49. Ke4, Kd6. 50. Kf5, Ke7, 51. Kg6, Kf8 i białe poddają się

Wiadomości.

Łódź. Odbył się tu mecz dwu mistrzów, Warszawy i Łodzi, P. Frydmana i I. Appla, zakończony zwycięstwem Appla, w stosunku $4\frac{1}{2} : 3\frac{1}{2}$.

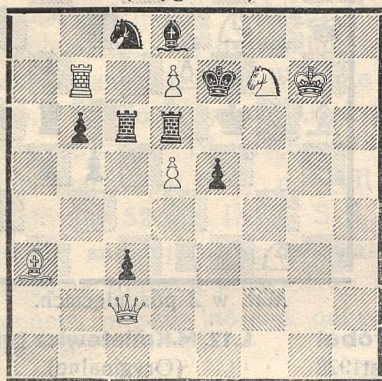
Warszawa. W klasyfikacyjnym turnieju drużynowym prowadzi po drugiej rundzie Rembertów 8 p. przed P. K. O., Sąd Okr. i W. T. Z. G. Sz. $7\frac{1}{2}$.

Sztokholm. Spielman bije Stolza w meczu rewanżowym, w stosunku 4 : 1.

Londyn. w międzynarodowym turnieju w Hastings, który odbył się tu w czasie świąt B. N. — I. nagrodę zdobył S. Flohr. W turnieju rezerwowym również praski mistrz Reifir, zdobył I. miejsce. Obaj wyszli bez przegranej.

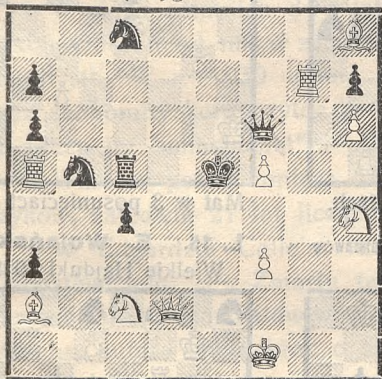
ZADANIA.

L. 1. E. Salardini Włochy.
(Oryginalne).



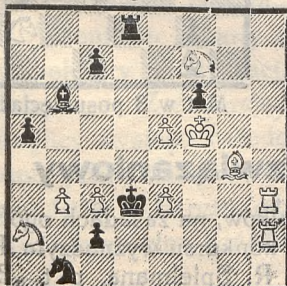
Mat w 2 posunięciach.

L. 2. L. di Ugo Włochy.
(Oryginalne).



Mat w 2 posunięciach.

L. 5. Dr. F. Seideman
(Oryginalne).



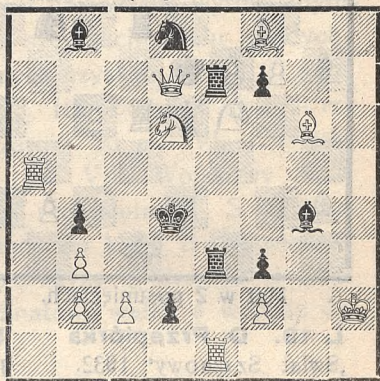
Mat w 2 posunięciach.

L. 6. J. Fux (Warszawa).
(Oryginalne).



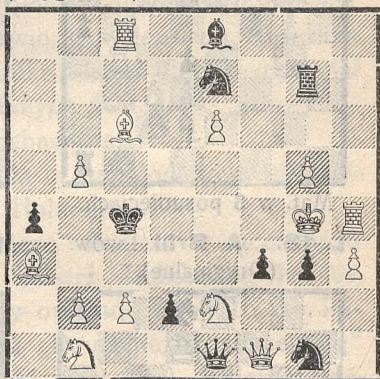
Mat w 2 posunięciach.

L. 3. J. Rietveld Holandja.
(Oryginalne).



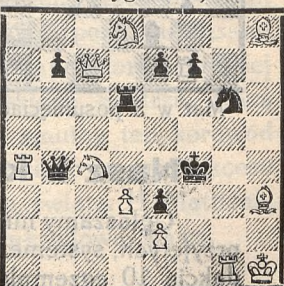
Mat w 2 posunięciach.

L. 4. Dr. G. Cristoffanini
(Oryginalne) z konk. „Chwili” 1932.



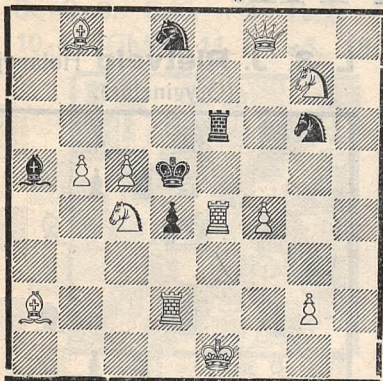
Mat w 2 posunięciach.

L. 7. H. Drykier Łuck.
(Oryginalne).



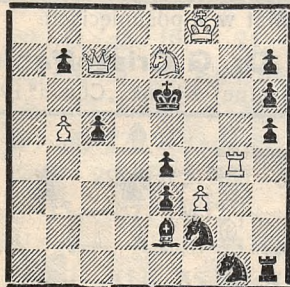
Mat w 2 posunięciach.

L. 8. A. Ellerman Argentyna.
I nagroda na konk. „Chwili“ 1932.



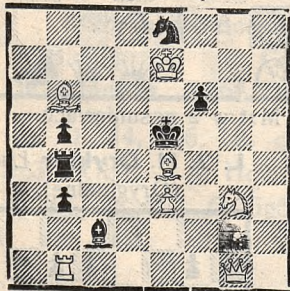
Mat w 2 posunięciach.

L. 10. D. Przepiórka
„Świat Szachowy“ 1932.



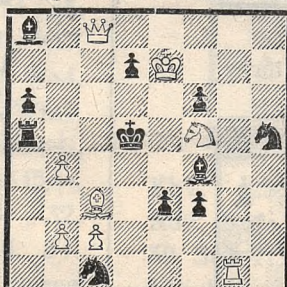
Mat w 3 posunięciach.

L. 13. A. Brill Lwów.
(Oryginalne).



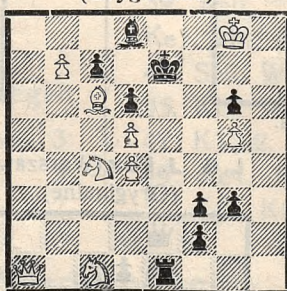
Mat w 3 posunięciach.

L. 11. Marjan Wróbel
I.nagr. The Problemist 1928



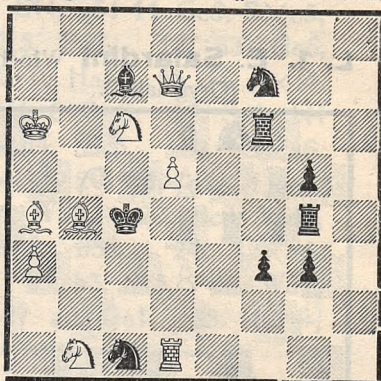
Mat w 3 posunięciach.

L. 14. I. Lindner, Stanisławów
(Oryginalne).



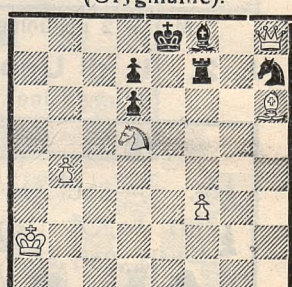
Mat w 3 posunięciach,

L. 9. Tuhan-Baranowski
V. nagroda na konk. „Chwili“ 1932.



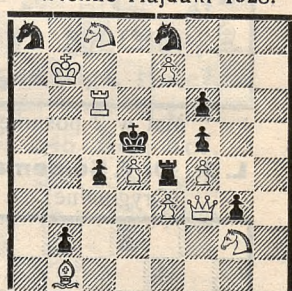
Mat. w 2 posunięciach.

L. 12. M. Kmietowicz Lwów
(Oryginalne).



Mat w 3 posunięciach.

L. 15. E. Wołański
Wielkie Hajduki 1928.



Mat w 3 posunięciach.

Nasz I. kwartalny konkurs rozwiązańowy.

Ogłaszamy niniejszem konkurs dla P. T. Czytelników, na zasadach ogólnie przyjętych, systemem drabinkowym. Dla zwycięzców konkursu wyznaczyła Redakcja 10 egzemplarzy najnowszego dzieła, mistrza R. Spielmana, p. t. „Bad Sliac 1932“. Termin nadsyłania rozwiązań z Nr. 1. upływa z dn. 20. II. br.—

Rozgrywki ligowe.

Równocześnie z turniejem o mistrzostwo Lwowa, zakończyły się rozgrywki międzyklubowe drużyn ligowych w klasie A. Mistrzostwo drużynowe Lwowa oraz zdobycie srebrnego pucharu poraż drugi przypadło klubowi „Hełm“, który najzupełniej na nie zasłużył. Drużyna „Hełmu“ jest najbardziej wyrównanym zespołem, o silnej dyscyplinie, mająca w swych szeregach wielu młodych, utalentowanych graczy. W sumie rozgrywek jesiennych uzyskał „Hełm“ 91 punktów, II. Towarzystwo Ukr. Szachistów 82 p., III. Związek Żyd. Urz. Pryw. 76½ p., IV. „Hetman“ 66½ p., V. „Czarni“ 66 p., VI. Lwowski Klub Szachistów 63½ p., VII. „Rekord“ 62½ p., VIII. Wojskowy Klub Szachistów 52 p., IX. T. S. L. 32 p. — W myśl regulaminu T. S. L. jako drużyna znajdująca się na ostatnim miejscu, spada do klasy B. Największe szanse na zdobycie mistrzostwa klasy B. posiadają drużyny „Jutrzenki“ i „Hasmonei“, między którymi odbywa się obecnie finałowa walka o wejście do klasy A.

In memoriam.

W ciągu ostatnich dwu lat świat szachowy poniósł dotkliwe i b. bolesne straty. Odeszli od nas w zaświaty, młodzi mistrzowie, w najlepszym rozkwicie swych sił. W r. 1930 umarł Ryszard Reti, wielki mistrz, głęboki myśliciel oraz znakomity kompozytor końcówek. Autor znanych dwu dzieł: „Die neuen Ideen im Schachspiel“ i „Die Meister des Schachbretts“.

Wkrótce potem umiera D. Noteboom, jeden z najmłodszych olimpijczyków, zaledwie 21 lat liczący, przedstawiciel Holandji.

W Edgardzie Colle'm traci Belgja, wielkiego mistrza i rycerskiego przedstawiciela. — Zmarły tragiczną śmiercią mistrz Aleksander Takaćs, okrywa żałobą szachistów węgierskich. — Niemcy oplakują zgon Dr. F. Palitzscha, autora wielu prac o szachach, redaktora „Deutsche Schachzeitung“ oraz znakomitego kompozytora. — Rosja Sowiecka traci L. A. Isajeffa, głośnego kompozytora. Zmarły był autorem dwu cennych prac: „Jak należy układać zadania szachowe“ i „Zadanie szachowe“. — Ostatnio Holandja dotknięta została nowym ciosem, tracąc jednego z najlepszych swych przedstawicieli, H. Weeninka. Zmarły należał do garstki mistrzów, którzy poza sukcesami na polu gry praktycznej, zaliczał się też do największych kompozytorów obecnej doby. — Z śmiercią F. D. Yates'a, znanego brytyjskiego mistrza, tracą Anglicy swojego narodowego szampjona. — Zamyka smutny ten korowód zmarłych, wielki mistrz Łotwy, H. Mattison, znany z wielkiego swego sukcesu z r. 1924 w Paryżu, gdzie zdobył amatorskie mistrzostwo świata. H. Mattison, ako kompozytor końcówek, cieszył się również międzynarodową sławą.

Walne Zgromadzenie P. Z. Sz.

Dnia 11. grudnia ub. r. odbyło się w Warszawie Walne Zgromadzenie Polskiego Związku Szachowego. Na powyższe zebranie zjechali się delegaci Okręgowych Związków Szachowych, a to: z Poznania płk. Steifer, z Łodzi Rosenblatt, Krakowski i Żaklicki, z Krakowa O. Gross, ze Śląska Witkowski, ze Lwowa J. Madfes. Podstawowymi punktami obrad, była sprawa reorganizacji okręgów szachowych oraz zmiana statutu Polskiego Związku Szachowego.

W związku z mającą się odbyć olimpiadą szachową w Anglii w roku bieżącym, postanowiło Walne Zebranie zapewnić Polsce współudział w tejże, a to tembardziej, że dotychczasowe zwycięstwa nasze na olimpiadach, mają ogromne znaczenie propagandowe tak zagranicą jak i w kraju.

Poruszono jedną z najbardziej pięknych spraw, obchodzącą żywo ogół szachistów polskich, mianowicie, sprawę organizacji turnieju o mistrzostwo Polski. Zadania tego podjął się Związek śląski. Jeśli się zważy, że ostatnią imprezę w kraju, jak turniej drużyn szachowych o mistrzostwo Polski, w Królewskiej Hucie, w r. 1929, urządzili Ślązacy, to podjęta przez tychże inicjatywa urządzenia turnieju o mistrzostwo Polski zasługuje na najwyższe uznanie. Wreszcie dokonano wyboru nowego Zarządu, w skład którego weszli pp.: Domosławski, dyr. Orlański, Kazimierz Piłsudski, prezes N. I. K. J. Rogoziński, D. Przepiórka, S. Rosenblatt, płk. Steifer, wiceminister Nakończnikoff-Klukowski, K. Makarczyk, konsul Pawłowski, red. J. Madfes oraz delegaci Krakowa, Łodzi i Śląska.

Walne Zgromadzenie Lwowskiej Ligi Sz.

Dnia 18. grudnia ub. r. odbyło się Walne Zgromadzenie Ligi w kawiarni „Sewilla“, z następującym porządkiem dziennym:

- 1) Weryfikacja rozgrywek międzyklubowych klasy A.
- 2) Sprawozdanie z czynności Wydziału Ligi za ubiegły rok.
- 3) Sprawa akcesu Lwowskiej Ligi do P. Z. Sz.
- 4) Wybór nowego Zarządu Ligi.

Po załatwieniu całego szeregu spraw i udzieleniu absolutorjum ustępującemu Zarządowi uchwaliło Walne Zgromadzenie jednogłośnie, przystąpienie Lwowskiej Ligi do Polskiego Związku Szachowego. Następnie dokonano wyboru nowego Zarządu Ligi, w następującym składzie: Por. J. Sternak, prezes, A. Ackerman, red. Czuczman, wiceprezesa, A. Świtlik, I. Süßmann, sekretarze, red. Madfes, skarbnik, por. W. Kolbuszewski, przew. kolegium sędz. Komisja rewizyjna: Inż. Piotrowski, red. Popel i Semen. Z powodu nieukończonych rozgrywek klasy B, jakoteż projektowanych zmian statutu, odroczono Walne Zgr. do dnia 15 bm.
