

# SZACHISTA

miesięcznik poświęcony grze i studjom szachowym

Redagują: **Henryk Friedman i Stefan Popiel**

Redakcja i Administracja: Lwów, ul. Słoneczna 36.

Prenumerata: kwartalna 2.50 zł., półroczna 5 zł., roczna 10 zł., zagr. 12 zł.

Numer pojedynczy 1 zł.

Telefon 17-90.

Konto czekowe P. K. O. Nr. 500.103.

Redakcja czynna codziennie od godz. 15-ej do 18-ej.

## Akiba Rubinstein

Ostatnie lata szczególnie sprzyjały rozwojowi międzynarodowego życia szachowego. Wielkie turnieje międzynarodowe należą już do dość dawnej historii i nic nie wskazuje na to, by w najbliższym czasie jakieś większe imprezy szachowe miały się odbyć. Tysięczne rzesze zwolenników gry królewskiej, które z niecierpliwością szukają na łamach prasy szachowej partyj z turniejów mistrzowskich, zamiast nich znajdują coraz częstsze nekrologi o wymierających mistrzach szachowych, lub też artykuły o jubileuszach i związane z nimi całe serje wspomnień.

Wiele miejsca poświęcono z okazji 50-lecia Rubinsteinowi, miałal tyle ile w tych czasach, gdy święcił olbrzymie trjumfy na światowych arenach turniejowych.

Bo też i dziwny był to jubileusz, gdyż równocześnie z przypomnieniem doniosłych zasług Rubinsteina dla rozwoju myśli szachowej, musiano zaapelować do serca tych wszystkich miłośników szachów, dla których rozgrywanie partyj wielkiego mistrza było wielkim zadowoleniem estetycznym, niemalże biesiadą duchową. W chwili swego 50-lecia, a niemal po 35-ciu latach działalności szachowej, znalazł się Rubinstein w obliczu śmierci głodowej.

Na apel grona przyjaciół Mistrza pospieszył z pomocą cały świat szachowy i to może najlepiej charakteryzuje znaczenie twórczości szachowej Rubinsteina, oraz stosunek wobec niego szachistów najrozmaitszych ras

i narodowości. Kto chociażby tylko przelotnie interesował się szachami w ostatnich dziesiątkach lat, ten wie jak nierozdzielnie połączone jest nazwisko Rubinsteina z historją życia szachowego, oraz z postępem teorii i idei szachowej. Już pierwszy jego występ na międzynarodowej arenie (2 turnieje w Ostendzie w r. 1906 i 1907) zwrócił nań uwagę światowej opinii szachowej, która po całym szeregu wspaniałych zwycięstw w latach do 1912 r. widziała w nim najpoważniejszego kandydata do tronu mistrza świata. Grę Rubinsteina z tego okresu cechuje głębokie założenie, bogactwo pomysłów oraz zdumiewająca wprost logika.

W turniejach powojennych bierze Rubinstein udział, i jakkolwiek nic nie stracił z dawnego talentu i polotu, to jednakże brak mu już dawnej siły i temperamentu. W turniejach wykazuje brak wytrwałości, oraz znaczne wahanie formy. Mimo to zdobywa kilkakrotnie jeszcze pierwsze nagrody, jak n. p. na turniejach w Tribergu 1921, we Wiedniu 1923, w Marienbadzie 1925, oraz w Rogaskiej-Slatinie 1929. Wreszcie ostatnim jego sukcesem był udział w drużynie Polski na turnieju narodów w Hamburgu w r. 1930, gdzie walcie przyczynia się do zdobycia Pucharu Narodów dla Polski.

W zeszłym roku, Rubinstein mimo otrzymywanych zaproszeń, nie przyjeżdżał na międzynarodowe turnieje, a podobno przyczyniła się do tego znaczna depresja psychiczna w jakiej się teraz znajduje.

Obecnie okazało się, że również jego położenie materialne jest do tego stopnia krytyczne, że konieczna jest wydatna i szybka pomoc świata szachowego, który musi przyjść z pomocą, jednemu z mistrzów, dla którego twórczości miało się zawsze tyle podziwu.

Również i nasze koła szachowe nie powinny pozostać obojętne wobec tragedji Rubinsteina, wraz z całym światem szachowym musimy przyjść z pomocą wielkiemu Mistrzowi, dając tem samem wyraz uznania dla jego doniosłych zasług. \*)

*Juljan Madfes.*



W poszukiwaniu pięknych partyj, granych przez naszego Mistrza, natrafiliśmy na ciekawy dokument w jednym z starych roczników „Wiener Schachzeitung“. Było to w czasie wielkiego międzynarodowego turnieju w Petersburgu r. 1909. Młodociany Rubinstein wzbudzał grą swą powszechny podziw i uznanie. Już w trzeciej rundzie doszło do spotkania Dr. Laskera-Rubinsteina. Dr. Lasker święcił wówczas największy swój tryumf, zwycięstwo nad Dr. Tarraschem. Jako mistrz świata, był u szczytu swej sławy.

W spotkaniu tem Dr. Lasker zmierzył się z wielkim talentem Rubinsteina i przegrał partję. — Jako korespondent „Wiener Schachzeitung“ taką kreśli sylwetkę naszego Mistrza.

St. Petersburg, 18. luty 1909.

Dzisiaj zmierzyłem się z Rubinsteinem. Najzupełniej zasłużeńie wygrał. Gra jego jest jasna i precyzyjna, a przytem niepozbawiona fantazji. — W czasie gry mocno ściągnięte mięśnie twarzy, składają świadectwo nadzwyczajnej koncentracji jego sił umysłowych w danym kierunku. — Należy do garstki wybranych, wielkich mistrzów. Jest w grze jasnowiedzem.

Czy zostanie kiedyś mistrzem świata, tego nie wiem. — Ale pewnym jest, że Rubinstein jest bardzo wybitną indywidualnością szachową. Tkwi w nim siła, dążąca do absolutnego poznania wiedzy. — Co jest mgliste i problematyczne to jest mu i obce. — Nadewszystko przekłada jasność i prostotę.

### PARTJA Nr. 13.

Gambit hetmański

Białe: **Rubinstein**      Czarne: **Dr. Lasker**

- |           |        |
|-----------|--------|
| 1. d2—d4  | d7—d5  |
| 2. Sg1—f3 | Sg8—f6 |
| 3. c2—c4  | e7—e6  |
| 4. Gc1—g5 | c7—c5  |

Ryzykownie zagrane, gdyż osłabia czarnego piona hetmańskiego d5.

- |           |        |
|-----------|--------|
| 5. c4×d5  | e6×d5  |
| 6. Sb1—c3 | c5×d4  |
| 7. Sf3×d4 | Sb8—c6 |

Tu należało grać 7. Gf8—e7, lub Gf8—b4 i szybko roszować.

- |           |        |
|-----------|--------|
| 8. e2—e3  | Gf8—e7 |
| 9. Gf1—b5 | —      |

Czarne tracą piona. Głęboką kombinacją stwarzają sobie kontrę.

- |            |        |
|------------|--------|
| 9. —       | Gc8—d7 |
| 10. Gg5×f6 | —      |

Białe zdobywają piona hetmańskiego, to jednakże daje czar-

nym swobodniejszą grę. Lepiej było zamiast posunięcia w tekście, zagrać 10. 0—0, i czarne nie miałyby możliwości obrony piona d5, gdyż np. po 10. Sc6×d4, 11. Gb5×d7+, Hd8×d7, 12. Hd1—d4, etc. Zdaje się jednak, że zysk piona d5, mógłby Rubinsteinowi przysporzyć niemało kłopotu, gdyby czarne zagrały 10. 0—0, 11. Gg5×f6, Ge7×f6, 12. Sc3×d5, Hd8—g5! i materialny plus białych, nie miałby wielkiego znaczenia, ze względu na zagrożone skrzydło króla.

To też posunięcie białych jest słabe.

- |            |        |
|------------|--------|
| 10. —      | Ge7×f6 |
| 11. Sc3×d5 | Gf6×d4 |
| 12. e3×d4  | Hd8—g5 |
| 13. Gb5×c6 | Gd7×c6 |
| 14. Sd5—e3 | —      |

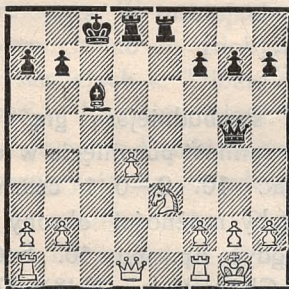
Sd5—c7+! byłoby błędne, gdyż nastąpi Ke8—d7, 15. Sc7×a8. Wh8—e8+!

- |       |       |
|-------|-------|
| 14. — | 0—0—0 |
|-------|-------|

Prostsze i lepsze jest 14. Gc6×g2, zaś po 15. S×g2, H×g2,

16. He2+, Kd8! 17. 0—0—0, Hg6, 18. Hd3, H×H i białe piony są łatwo zaczepne; natomiast gdyby po 14. G×g2, 15. Wg1, Ha5+, 16. Hd2, H×H, 17. K×d2, Ge4 i nie może nastąpić 18. W×g7, bo Ge4—g6! zamyka wieżę. — Końcówka byłaby dla obu stron równa.

15. 0—0 Wh8—e8!



16. Wa1—c1! —

To jest odpowiedź godna wielkiego mistrza. Znaczenie tego posunięcia oraz jego ukryta siła występuje w całej pełni w 18. ruchu białych.

16. — We8×e3

W tejże kombinacji Dr. Lasker zostaje przekombinowany przez Rubinsteina. — Wskazane było Kc8—b8.

17. Wc1×c6+! b7×c6

18. Hd1—c1!! Wd8×d4

Tu czarne powinny były zagrać We3—e5, zaś po 19.

Hc1×c6+, Kb8, 20. f2—f4, We5—e6, 21. Hc6×e6, H×g2+, i białe z powodu zupełnego rozbicia pionów, nie mogą wygrać.

Także po 18. We3—e5, 19. f2—f4, We5—c5 nie miałyby białe ułatwionego zadania.

Najlepiej grają białe po 18. We3—e5, 19. H×c6+, Kb8, 20. d4×e5, H×e5, 21. Wc1, h7—h5 i droga do wygranej jest niemniej trudną. —

19. f2×e3 Wd4—d7

20. Hc1×c6+ Kc8—d8

21. Wf1—f4! —

To świetne posunięcie rozstrzyga.

21 — f7—f5.

Szachowania wieżą nie mają znaczenia, biały król bowiem przedostaje się na pole e1, zaś czarny król zostaje bez osłony.—

22. Hc6—c5 Hg5—e7

Także i teraz jest szachowanie nie na miejscu. Na 22. Hg5—f6, wygrywało 23. Wf4—d4.

23. Hc5×e7+, Kd8×e7

24. Wf4×f5 Wd7—d1+

25. Kg1—f2 Wd1—d2+

26. Kf2—f3 Wd2×b2

27. Wf5—a5 Wb2—b7

28. Wa5—a6! —

Decydujące! Odcina królowi drogę.

\*) Wiener Schachzeitung wydaje w najbliższym czasie zbiór partyj Rubinsteina z jego własnymi uwagami. Cena w subskrypcji 10 szyl. Dochód na rzecz Rubinsteina. Wpłaty na konto P. K. O. Nr. 406.290. Wiener Schachzeitung.

Redakcja Świata Szachowego zainicjowała zbiórkę na DAR HONOROWY DLA RUBINSTEINA.

Dobrowolne datki można wpłacać na konto P. K. O. Nr. 5931. Mistrza D. Przepiórki, Warszawa. Polna 64.

28. — Ke7—f8  
 29. e3—e4 Wb7—c7  
 30. Kf3—f4 Kf8—f7  
 31. h2—h4 Kf7—f8  
 32. g2—g4 Kf8—f7  
 33. h4—h5 h7—h6  
 34. Kf4—f5 Wc7—b7  
 35. e4—e5 Kf7—f8  
 36. Wa6—d6 —

Nie tak łatwo jednak składa Dr. Lasker broń. Jeszcze w ostatniej chwili tuż przed kapitulacją, przygotowuje zabójczą pułapkę. W razie 36. e5 - e6, 36. Wb7 - b5+,

Kf5—g6 ?? Kf8—g8!! i białe nie są w stanie wydostać się z sieci matowej.

36. — Kf8—e7  
 37. Wd6—a6 Ke7—f7  
 38. Wa6—d6 Kf7—e7  
 39. Wd6—c6 Ke7—f7  
 40. a2—a3! i czarne poddały.

Białe przedostają się królem na g6 i temsamem ostatnia szansa wypadu wieżą b7—b4, z atakiem na pioną g4 jest bezcelowa.

## Z meczu Spielmann—Stolz

Mecz Spielmann - Stolz, rozegrany w grudniu 1932. w Sztokholmie, zakończył się zwycięstwem Spielmanna w stosunku 4:1. Należy zaznaczyć, że z pięciu meczów, rozegranych w 1932 r. przez Spielmanna, wygrał on trzy, a to przeciw Bogolubowi, Dawidsonowi i Stolzowi, przegrał zaś dwa: przeciw Euwemu i Eliskasesowi.

Niżej podana partja, czwarta z rzędu granych w meczu, rozegrana została przez dwóch wielkich specjalistów gry gambitowej błyskotliwie i brawurowo. Przyniosła ona zwycięstwo Stolzowi. Była to zresztą jedyna przez niego wygrana partja tego meczu.

### PARTJA Nr. 14.

Gambit królewski.

Białe :                      Czarne :  
**Stolz**                      **Spielmann**

1. e4, e5, 2. f4, Gc5, 3. Sf3, d6, 4. c3, f5 (a), 5. f×e5, d×e5, 6. d4, e×d4, 7. Gc4 f×e4, (b), 8. Se5, Sf6, 9. Sf7, He7, 10. S×h8, d3 (c), 11. Gg5, Gf2+, 12. K×f2, Hc5+, 13. Ge3, H×c4, 14. h3, Ge6, 15. Sd2, Hd5, 16 g4, Sc6, 17. c4, Hd7, 18. g5, Gg4,

19. Hf1, Ge2, 20. Hg2, Hf5+, 21. Kg1, Sd7, 22. H×e4, H×e4, 23. S×e4, Ke7, 24. Sg3, W×h8, 25. S×e2, d×e2, 26. Wh2, Kf7, 27. W×e2, We8, 28. Wad1, Sde5, 29. Gf4, We6, 30. Kf1, Kg6, 31. Wd5, Kf5, 32. Gg3, We7, 33. b4, czarne poddały.

### UWAGI:

(a) Spielmann podaje, że to posunięcie przed 25 laty zostało uznane przez duńskiego teoretyka Dra Krause, jako obale-

nie 4. c3. Dobrą i solidną była tu odpowiedź: 4... Sf6, na którą posunięcie 5. Gd3, 0—0, 6. Gc2, We8, zdaje się być wątpliwej wartości.

(b) To posunięcie przygotowuje ofiarę wieży.

(c) Według Retiego te dwa wolne piony nie rekompensują utraty wieży. Swenonius jednak podtrzymuje, że atak czarnych, po zdobyciu skoczka h8 wyrównuje szanse przeciwników. Rzykując partję, chciał Spielmann naocznie się przekonać o sile tych dwóch pionów.

### PARTJA Nr. 15.

## Z turnieju o mistrz. Lwowa

Francuska.

Białe: Inż. Piotrowski  
Czarne: Metzger

1. e4, e6, 2. d4, d5, 3. e×d5, e×d5, 4. Gd3, Gd6, 5. Sf3, Sf6, 6. 0-0, 0-0, 7. h3, We8, 8. Sc3.

Ostatnie dwa posunięcia białych, dowodzą niezrozumienia ducha gry francuskiej, gdyż 7. h3 jest przedczesne, a 8. Sc3, blokuje piona c.

8... c6, 9. We1, Sbd7, 10. Ge3. — Dlaczego nie 10. Gg5!

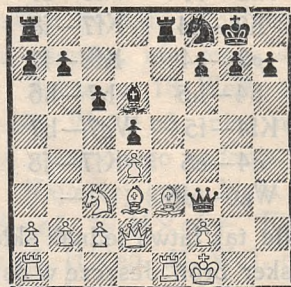
10... Se4, 11. g4?

Powoduje osłabienie skrzydła królewskiego.

11... Sf8, 12. Sfd2, S×d2, 13. H×d2, Hh4, 14. Kg2.

Przyspiesza katastrofę, na 14. Gf1, nastąpiłoby 14... G×g4! 15. h×g4, Hh2♯.

14... G×g4, 15. h×g4, H×g4+, 16. Kf1, Hf3!



To stanowisko hetmana zabiera białym możliwość dobrej obrony, gdyż na 17. H—W—Ge2, nastąpi Hh1♯. Jedyne 17. Se2, dawało pewne szanse utrzymania gry.

17. Hd1. pozwala czarnym efektownie zakończyć grę.

17... Hh3+, 18. Kg1.

W razie 18. Ke2, to W×e3+, 19. f×e3. Hg2♯.

18... Gh2+, 19. Kh1, W×e3! 20. Gf1, Hh4, 21. W×e3, Gg3+, 22. Kg2, Hh2+, 23. Kf3, H×f2+, 24. Kg4, h5+ i białe poddały gdyż w następnym posunięciu mat.

### PARTJA Nr. 16.

Gambit hetmański.

Białe: Künstler  
Czarne: Kmiotowicz

1. d4, d5, 2. c4, e6, 3. Sc3, Sf6, 4. Sf3, Sd7, 5. Gg5, c6, 6. c×d, e×d6, 7. e3, Ge7, 8. Gd3, Sh5, 9. G×e7, H×e7, 10. He2, Shf6, 11. h3, Se4, 12. 0—0, f5, 13. Hc2, 0—0, 14. Wad1, Kh8, 15. Wfe1, g5, 16. G×e4, f×e4, 17. Sh2, Sf6, 18. a3, g4, 19.

$H \times g4$ ,  $S \times g4$ , 20.  $S \times g4$ ,  $G \times g4$ ,  
21.  $Wd2$ ,  $Gf3$ , 22.  $Se2$ ,  $G \times g2$ ,  
23.  $K \times g2$ ,  $W \times f2+$ , 24.  $K \times f2$ ,  
 $Hh4+$ , 25.  $Sg3!$

Jedyne! W rezultacie nie-  
spodziane dwie ofiary gońca  
i wieży, prowadzą tylko do wiecz-  
nego szacha, gdyż 25...  $Hh2+$ ,  
26.  $Kf1$ , 26  $Wf8+$ , 27.  $Wf2$ ,

$Hh3+$ , 28.  $Kg1$ , a nie 28.  $Ke2?$   
bo nastąpi  $W \times f2!+$ , 29.  $K \times f2$ ,  
 $Hh2+$ ! z zyskiem hetmana.

28...  $H \times g3+$ , 29.  $Kf1$ ,  
 $Hh3+$ , 30.  $Kg1$ , remis i znowu  
biały król nie jest w stanie za-  
grać  $Ke2$ , z powodu utraty het-  
mana j. w. — czarne wobec tego  
trzymają wiecznego szacha.

## Turniej w Hastings

Po raz 13 z rzędu odbywa się ten tradycyjny turniej w Anglii  
urządzony corocznie w czasie świąt B. N. — Impreza ta cieszy się zrozu-  
miałem zainteresowaniem sfer szachowych a to tembardziej, że lista uczest-  
ników, obejmuje nazwiska najgłośniejszych i najbardziej uzdolnionych  
mistrzów młodej generacji.

Prócz miejscowych zaproszono z zagranicy: Flohra, Rejfira, Pirca,  
L. Steinera, Werę Menszik, Dunkelbluma i Prinsa. Zakończył turniej jako  
pierwszy S. Flohr z 7 p., II. miejsce zdobył jugosławianin Pirc, który z po-  
wodu przegranej do Jacksona, utracił możliwość dzielenia z Flohrem I. na-  
grody. — III. i IV. miejsce zajęli wspólnie L. Steiner i Sultan Khan. —  
Następne: Michel  $4\frac{1}{2}$ , Thomas, Aleksander i Menszik po  $3\frac{1}{2}$ , Jackson 3,  
Tylor  $2\frac{1}{2}$ . — W turnieju rezerwowym zwyciężył również czeski mistrz  
Rejfir z  $7\frac{1}{2}$  p. przed Rellstabem  $6\frac{1}{2}$  i Walterem  $6\frac{1}{2}$ .

W turnieju głównym A. pierwsze miejsce zdobył belgijczyk Dunkel-  
blum wraz z Illingworthem i Normanem. W turnieju głównym B. holender-  
czyk Prins. — Wszystkie pierwsze miejsca zajęli goście.

Poniżej podajemy kilka ciekawych partij z tego turnieju.

### PARTJA Nr. 17.

Obrona Caro - Kann

grana w 7. rundzie 4. stycznia br.

Białe:

Czarne:

L. Steiner

S. Flohr

1.  $e4$ ,  $c6$ , 2.  $c4$ ,  $d5$ , 3.  
 $e \times d5$ ,  $c \times d5$ , 4.  $c \times d5$ ,  $a6$ , 5.  
 $Hb3$ ,  $Sf6$ , 6.  $Sc3$ ,  $Sd7$ , 7.  $Ge2$ ,  
 $g6$ . —

Silniejsze zdaje się być 7...  
 $Sc5!$  8.  $Hc4$ ,  $e6!$  9.  $Gf3$ ,  $e \times d5$   
i 10...  $Ge6$ , z dobrą grą dla  
czarnych. —

8.  $d4$ ,  $Gg7$ , 9.  $a4$ ,  $0-0$ , 10.  
 $Gf3$ ,  $Se8$ , 11.  $Se2$ ,  $Sd6$ , 12.  $0-0$ ,  
 $b6$ , 13.  $Se4$ .

Białe tu miały zagrać 13.  $Gf4$ ,  
13...  $S \times e4$ , 14.  $G \times e4$ ,  $Gb7$ , 15.  
 $Gg5!$

by w razie 15.. h6, 16. d6!  
15. Sf6, 16. G×f6, e×f6!

Właściwe, gdyż po biciu  
16... G×f6, białe wprowadzają  
17. Se2—c4 do gry.

17. Wc1, Hd6, 18. Wc2,  
Wad8, 19. Gf3, f5, 20. Wd1, Wfe8,  
21. g3, We7, 22. Sc3, Wde8, 23.  
We2, Gf6.

Natychmiastowe przejście  
do ataku było 23... h5.

24. W×e7, W×e7, 25. Sa2!

Piękne posunięcie, osłabia-  
jące skrzydło hetmana, grozi  
Sa2—b4—c6!

25.. a5, 26. Hb5.

Na 26. Sc3, byłyby czarne  
zmuszone do 26. Ga6. Białe jed-  
nak dążą konsekwentnie do opa-  
nowania pola c6, niebacząc na  
grożące im niebezpieczeństwo na  
skrzydle królewskim.

26... h5!, 27. b4?

Po tymże posunięciu białe  
niedochodzą więcej do głosu.  
Wskazaniem było 27. Sc3! h4,  
28. Hc4! gdyby 28... h×g3, to  
nastąpi 29. h×g3, Wc7, 30. Sb5!  
H×g3+, 31. f×g3, W×c4 32.  
Sd6, Wc7, 33. Se8 i wygrywa.

27. h4! 28. Gg2.

Nie 28. b×a, gdyż Ha3!  
i czarne zyskują figurę.

28... h×g3, 29. h×g3, f4!

W tem stadjum partji obaj  
grający znajdują się w niedocza-  
sie. Szybko następujące po sobie  
posunięcia czarnych, demolują  
wkrótce pozycję białych. 30. g4,  
f3! 31. G×f3, Hf4, 32. Hd3,

G×d4, 33. H×d4, H×f3, 34.  
Sc3.

Na groźbę We4, nie mają  
białe nic lepszego.

34... a×b4, 35. H×b4, G×d5!

Rozstrzygające! po 36.  
W×d5? We1+ z nieuchronnym  
matem. — Białe oddają jakość.  
36. S×d5, H×d1+, 37. Kh2,  
We6, 38. Se3, Hd6+, 36. H×d6,  
W×d6, 40. Sc4, Wc6, 41. Se5,  
Wc3, 42. Sd7, Wb3, 43. g5,  
f5, 44. Sf6+, Kf7, 45. Sd5, Ke6,  
46. Sf4+, Kd6, S×g6, Wb4, 48.  
Kg3, Wg4+, 49. Kf3, W×g5, 50.  
Sf4, Wg1, 51. Sd3, Wa1, 52.  
Sb2, Kd5, 53. Kf4, Kd4.

i białe poddają się, gdyż  
tracą w dodatku skoczka

## PARTJA Nr. 18.

### Z turnieju w Hastings.

Hiszpańska.

Białe: Jackson  
Czarne: Sultan Khan

1. e4, e5, 2. Sf3, Sc6, 3.  
Gb5, a6, 6 Ga4, Sf6, 5. 0—0,  
d6, 6. d4, b5, 7. Gb3?

Należało grać 7. d×e5, po  
ruchu w tekście białe tracą pio-  
na. 7... Sc6×d4.

8. Sf3×d4, c×d4

I białe nie mogą odbić pio-  
na, nastąpi bowiem 9... c5 i 10...  
c4! z zyskiem gońca b3.

9. c3, d×c3, 10. S×c3,  
Ge7, 11. f4, Gb7, 12. He2, 0—0,  
13. Gc2, We8, 14. Gd2, Gf8, 15.  
Hf3, Hd7, 16. Wae1, c5, 17.  
Sd5?.



Przyspiesza koniec, gdyż po wymianie figur, pion d5 skazany jest na zagładę.

17... S×d5, 18. e×d5, f5, 19. Ge3, Hf7, 20. Wd1, g6, 21. Wd2, Gg7, 22. Gb1, G×d5, 23.

Hf2, He6, 24. We1, Gd4.

Zysk figury.

25. Kf1, Gc4+, 26. Gd3, G×e3, 27. Hg3, d5, 28. b3, Gc4×d3+, 29. W×d3, d4. białe poddały się. —

## Turniej w Leningradzie.

Ostatnio odbył się w Leningradzie turniej o mistrzostwo miasta, w którym uczestniczyli nieznani dotychczas młodzi mistrzowie. — O wysokim poziomie gry tychże, świadczy fakt, że przedstawiciel starej generacji Rabinowicz, znany ongiś z wielu turniejów międzynarodowych, zadowolnić się musiał przedostatniem miejscem.

Przekonywujące zwycięstwo uzyskał zaledwie lat 22 liczący Botwinnik, który od lat dwu dierży również mistrzostwo Rosji Sowieckiej.

Wedle opinii znawców sztuki szachowej Botwinnik zapowiada się na drugiego Alechina.

Wynik turnieju był następujący: Botwinnik 10 p. (z 11 gier!), Alatorzeł 7½, Iljin Genewski, Sawitzky i Czechower 6 p., Goldberg, Lisiczyn i Ragosin 5 p., Model 4½ p., Budo i Rabinowicz 4 p. Mjassordoff 3 p. —

Poniżej podajemy 2 partje z tego turnieju, świadczące dobitnie, że tajniki gry pozycyjnej jak i kombinacyjnej, nie są obce Botwinnikowi i Ilji Genewskiemu.

### PARTJA Nr. 19.

Holenderska.

Białe:

Czarne:

Goldberg

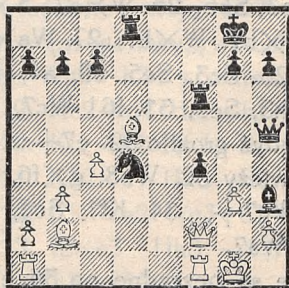
Iljin Genewski

1. Sf3, f5, 2. b3, d6. 3. d4, e6, 4. g3, Sf6, 5. Gg2, Ge7, 6. 0—0, 0—0, 7. Sbd2, He8. 8. c4, Sc6, 9. Gb2, Gd8.

Przygotowuje e6—e5, 10. Hc2, e5, 11. d×e5, d×e5, 12. e4, f×e4, 13. S×e4, Hh5, 14. S×f6+, G×f6, 15. Sd2, Gh3, 16. Se4, Wad8, 17. f4, Sd4, 18. Hf2 ?

Następuje świetna kombinacja czarnych, połączona z ofiarą wieży i skoczka,

18... e×f4! 19. S×f6+, W×f6, 20. Gd5+.



W razie 20. G×d4, to f×g3,

21.  $H \times g3$ ,  $Wg6!$  20...  $W \times d5!$   
 A nie 20...  $Kh8$ , gdyż 21.  
 $H \times d4$ ,  $f \times g3$ , 22.  $H \times f6!$  ( $g \times f6$   
 23.  $G \times f6 \#!$ )

21.  $c \times d5$ ,  $f \times g3!$  22.  $H \times d4$ ,  
 $He2!$  i białe składają broń, al-  
 bowiem mat na polu  $g2$ , lub  
 $K \times h2$  jest nieunikniony.

## PARTJA Nr. 20.

Gambit hetmański.

Białe: Botwinnik      Czarne: Budo

1.  $d4$ ,  $e6$ , 2.  $c4$ ,  $Gb4+$ , 3.  
 $Gd2$ ,  $G \times d2+$ , 4.  $H \times d2$ ,  $Sf6$ ,  
 5.  $Sc3$ ,  $d6$ , 6.  $e4$ ,  $He7$ , 7.  $Se2$ ,  
 $e5$ , 8.  $f3$ ,  $0-0$ , 9.  $g3$ ,  $c5$ , 10.  $d5$ ,  
 $Se8$ , 11.  $Gg2$ ,  $f5$ , 12.  $0-0$ ,  $f4?$

Przeoczenie, które oswoba-  
 dza krępowaną nieco grę białych.

13.  $g \times f4$ ,  $e \times f4$ , 14.  $S \times f4$ ,  
 $Hg5$ , 15.  $Sce2$ ,  $Sd7$ .

Na 15...  $Gh3$ , nastąpi 16.  $Wf2$ .

16.  $Hc1$ ,  $Se5$ , 17.  $Se6$ ,  
 $H \times c1$ , 18.  $Wa \times c1$ ,  $G \times e6$ , 19.  
 $d \times e6$ ,  $Sc7$ , 20.  $f4$ ,  $Sd3$ , 21.  
 $Wc3$ ,  $S \times b2$ .

Czarne wprawdzie odbiły  
 piona, lecz wolny pion białych,  
 daje tymże lepszą grę.

22.  $f5$ ,  $Wb8$ , 23.  $Wb1$ ,  $Sa4$ ,  
 24.  $Wa3$ ,  $Sb6$ , 25.  $W \times a7$ ,  $S \times c4$ ,  
 26.  $W \times b7$ ,  $W \times b7$ , 27.  $Wa \times b7$ ,  
 $Wc8$ , 28.  $Sc3$ ,  $Se5$ , 29.  $a4$ ,  $Kf8$ ,  
 30.  $Gh3$ ,  $Se8$ , 31.  $f6!$   $Wc7$ ,  
 gdyż groziło 32.  $e7+$  z zys-  
 kiem wieży 32.  $Wb8$ ,  $g \times f6$ , 33.  
 $Sd5$ ,  $Wg7+$ , 34.  $Kf1$ ,  $Sc6$ , 35.  
 $Wa8$ ,  $Wa7$ .

Czarne są bezradne po 36.  $e7+$ ,  
 $S \times e7$ , 37.  $Sc7$  i białe wygrywają.

36.  $W \times a7$ ,  $S \times a7$ , 37.  $e7+$ ,  
 $Kf7$ , 38.  $Gd7!$

To przesądza los partji.  
 $Sa7$  jest uwięziony, zaś  $Se8$ , ma  
 tylko pola  $g7$  i  $e8$  do dyspozycji.  
 38...  $Sg7$ , 39.  $Ke2$ ,  $Se8$ , 40.  $Kd3$ ,  $f5$ ,  
 wybiera szybką śmierć, gdyż  
 białe forsują piona do pola  $a6$ ,  
 następnie marszruta króla  $c4-$   
 $b3-a4-a5-b6$  zapowiada koniec.

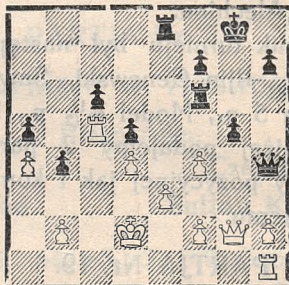
41.  $e \times f5$ ,  $Sf6$ .

Ostatnia próba, gdyż po 42.  
 $S \times f6$ ,  $K \times e7$  i czarne mają wi-  
 doki remisowe.

42.  $Ge6+$ ! i czarne pod-  
 dały się. —

## Ciekawe pozycje

Czarne: Stefan Popiel.



Białe: Henryk Friedman

Powyzsza pozycja miała  
 miejsce w partji granej na tur-  
 nieju o mistrzostwo Lwowa,  
 w grudniu ub. roku. — Wydaje  
 się ona nieskomplikowaną kryje  
 w sobie jednak piękną ofiarę wieży

1...  $Wf6 \times f4!$

2.  $e3 \times f4$ ,  $Hh4 \times f4+$

Białe muszą przyjąć ofiarę  
 wieży, gdyż groziło 3...  $W \times f2$ ,  
 a także 4...  $W \times d4+$ ! 5.  $e3 \times d4$ ,  
 $Hh4 \times d4+$  i 6...  $H \times c5!$

3. Kd2-d3! Hf4-f5+  
 4. Kd3-d2 Hf5-f4+  
 i remis przez wieczny szach.

Inne posunięcia prowadzą do gorszej partji białych n. p.

- I. 3. Kd2-c2? We8-e2+

4. Kc2-b1 Hf4-d2!  
 z nieuchronnym matem.

- II. 3. Kd2-d1? Hf4xd4+

4. Kd1-c1 Hd4xc5+i wygrywa.

- III. 3. Kd2-c2 We8-e2+

4. Kc2-b3 Hf4-d2

5. Wh1-b1 Hd2-d3+

6. Wc5-c3.

Jedyne, gdyż po 6. Kb3-a2, nastąpi Hd3-a3# !!

6.. b4xc3

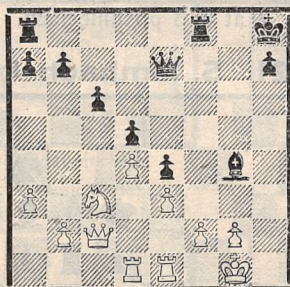
7. Hg2xg5+ Hd3-g6

8. Hg5xg6+ h7xg6

z lepszą partją dla czarnych.

Tej jednak możliwości nie wykorzystwały czarne, zagrały natomiast w partji 1.. Kg8-f8, co w konsekwencji po 2. Hg2-g3! pociągnęło przegraną czarnych. -

Czarne: **Michał Kmietowicz.**



Białe: **Wilhelm Künstler.**

Również i ta pozycja powstała w partji turniejowej o mistrzostwo Lwowa, którą zresztą w całości w dziale partji ogłaszamy. Ofiara gońca i wieży, ja-

ka nastąpiła tamże, prowadziła tylko do wiecznego szacha. Po skończonej grze p. Kmietowicz, analizując partję wyprowadził b. ciekawą wygraną czarnych. -

1. Wd1-d2 Wf8-g8!

2. Kg1-f1? Gg4-f3!

3. g2xf3 e4xf3

grozi 4.. Wg1+ i 5.. Hg5+ z matem na g2.

4. Hc2-f5 Wg8-g1+

5. Kf1xg1 He7-g7+!

lub 4. Sc3-e2 He7-h5

5. Se2-g3 Hh4-h3+!

6. Kf1-g1 Hh3-g2#

po 1. Wd1-d2 Wf8-g8

2. Kg1-h2? He7-h5+

3. Kh2-g1 Gg4-f3!

2. f2-f3 lub 2. f2-f4

jest nierzeczową obroną.

Najlepszą więc obroną po 1.. Wf8-g8 jest

2. Sc3-e2! Gg4xe2

3. Wd2xe2. Wg8xg2+ !!

i białe muszą przyjąć ofiarę wieży, co stwarza pozycję zadaniową.

4. Kg1xg2 He7-g5+

5. Kg2-f1 Wa8-g8!

grozi mat na polu g1.

6. We2-d2! Hg5-g2+

7. Kf1-e2 Hg2-f3+

8. Ke2-f1 Wg8-g3 !!

co właściwie mają białe grać? czarne przygotowują w następnym ruchu Wg3-h3! z matem.

9. Hc2-d1 Hf3-h1+

10. Kf1-e2 Hh1-h5+

11. Ke2-f1 Hh5-h3+

12. Kf1-e2 Wg3xe3+!!

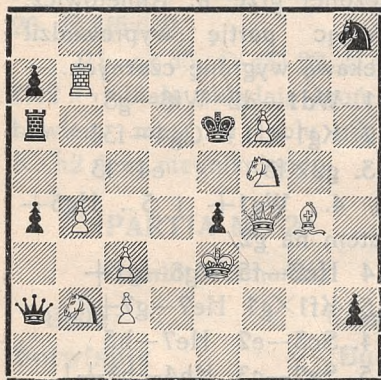
13. f2xe3 Hh3-g2#!

lub... Hh3-f3#.

Efektowne zakończenie!

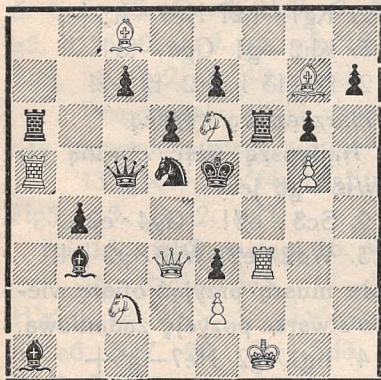
# ZADANIA ORYGINALNE

L. 16. M. Grünfeld Łotwa.



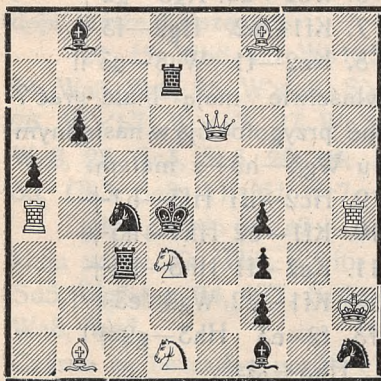
Mat w 2 posunięciach.

17. U. Schirdewan Niemcy.



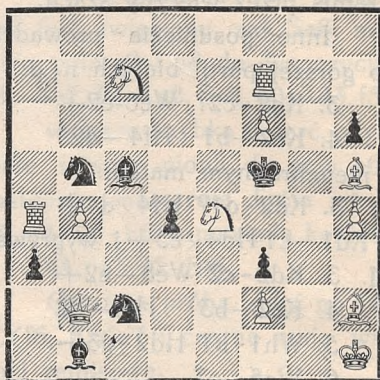
Mat w 2 posunięciach.

L. 18. Dr. E. Lorber Lwów.



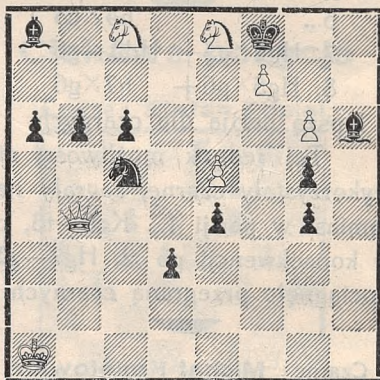
Mat w 2 posunięciach.

L. 19. M. Wróbel Warszawa.



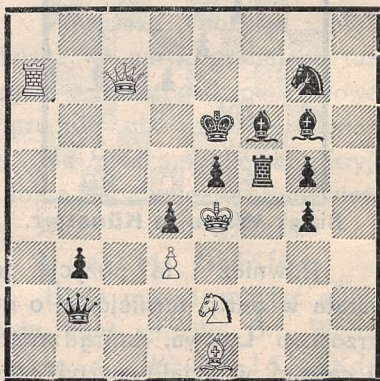
Mat w 3 posunięciach.

20. A. Goldstein Warszawa.



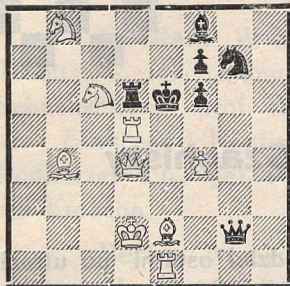
Mat w 3 posunięciach.

L. 21. S. Limbach Lwów.



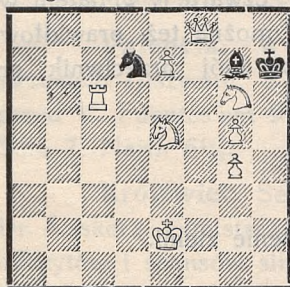
Samomat w 3 posunięciach.

**L. 22. A. Arguelles** Hiszpanja.  
I. nagroda II. Problema 1932.



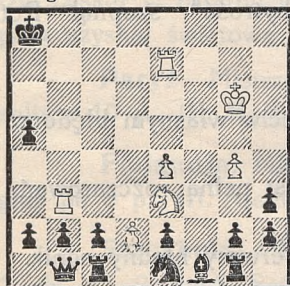
Mat w 2 posunięciach.

**L. 25. K. Hannemann**  
I nagr. Weenink Memorial 1932



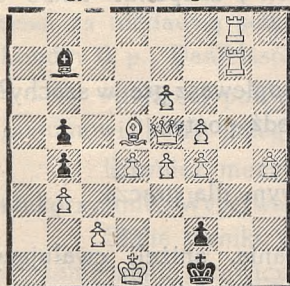
Mat w 3 posunięciach.

**L. 28. G. Thoren** Göteborg.  
I. nagr. El Escacs a' Catal 1932



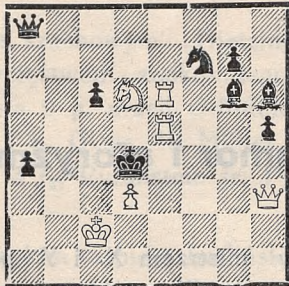
Mat w 3 posunięciach.

**L. 31. I. Telkes** Budapeszt.  
Magyar Sakkvilág 1932.



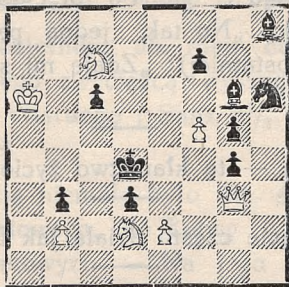
Mat w 3 posunięciach.

**L. 23. F. Somma** Włochy.  
Xadrez Brasileiro 1932.



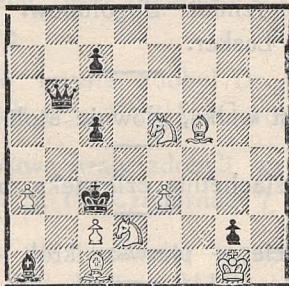
Mat w 2 posunięciach.

**L. 26 D. Przepiórka**  
II. nagr. Weenink Memorial 1932



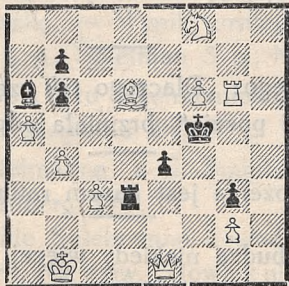
Mat w 3 posunięciach.

**L. 29. D'O. Bernard** Monaco  
Xadrez Brasileiro 1932.



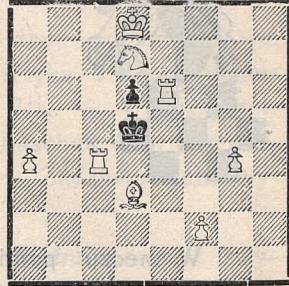
Mat w 3 posunięciach.

**L. 32. Jenő Szekely** Węgry  
I-II. nagr. Magyar Sakk 1927.



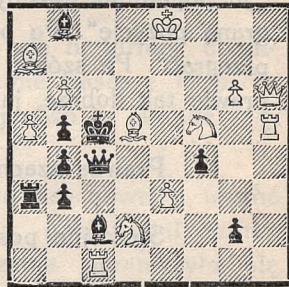
Mat w 3 posunięciach.

**L. 24. G. Schmitt** Francja.  
Aktion Français 1932.



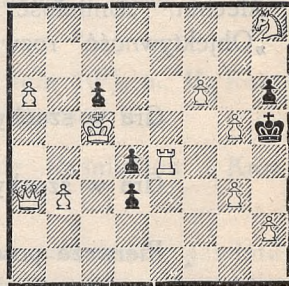
Mat w 2 posunięciach.

**L. 27. A Chicco** Włochy.  
I nagr. L'Italia Scacchistica 1932



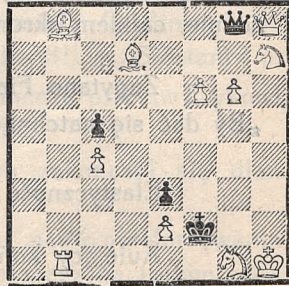
Mat w 3 posunięciach

**L. 30. E. Palkoska.** Praga  
Schackvärlden 1932.



Mat w 3 posunięciach.

**L. 33. C. S. Kipping-Hume**  
Folket 1926.



Mat w 3 posunięciach.



## Humor i aforyzmy Szachisty

W meczu pomiędzy mistrzem X. i Y. powiedział ostatni po utracie pierwszej partji: „Mój przeciwnik miał szczęście“. — Po utracie drugiej: „Właściwie możnaby memu przeciwnikowi dać konika „for“. Po trzeciej: „Ja popełniłem gruby błąd“. — Po przegraniu czwartej: „Miałem wygraną pozycję“. Po piątej: „No tak, jedną partję można też prawidłowo przegrać“. Po szóstej (i ostatniej): „Zdaje mi się, że mój przeciwnik gra prawie tak dobrze, jak ja“.

Prawda szachowa — to kłamstwo życiowe.

Spokojne posunięcie często działa jak trzęsienie ziemi.

Jaka właściwość jest dla szachisty najbardziej wartościową? „Spo'ój“ powiedział w pewnej rozmowie Rubinstein. „Rozmach“ wykrzyknął Alechin. „Śmiałość“ zagrział Bogolubow, „Chytryść“ szepnął Reti. „Objektywność“ rozważał Lasker.

Gra w szachy jest walką, głównie atoli przeciw własnym błędom.

Gra w szachy uszlachetnia człowieka, bo jest pełną rozczarowań.

Pierwsze posunięcie — pierwszy krok — pierwszy błędny ogień.

Pan wynalazł nową strategję“, powiedziano z podziwem do Philidora, „która jednak jest oparta na starych zasadach“, uzupełnił tenże to zdanie, całkiem skromnie.

Zapytano Firdusiego: „Dlaczego tak często opiewasz grę w szachy?“ „By dać się natchnąć jej poezją“, brzmiała odpowiedź poety.

Elastyczność położenia jest pasem ratunkowym dla gracza.

Kulejący koń wzbudza niekiedy więcej zaufania, aniżeli cwałujący.

## Wiadomości ze świata

**Wiedeń.** W klubie szachowym „Hietzing“ odbył się turniej im. Trebitscha, zakończony zwycięstwem znakomitego teoretyka i red. „Wiener Schachzeitung“ prof. Beckera 9 p. przed Grünfeldem  $7\frac{1}{2}$ . — Dalsze miejsca: Eliskases i Hönlinger 7 p. Glass, H. Müller, Robitschek 6 p. Knoch, Podhorzer  $4\frac{1}{2}$ , Igel, Palda  $3\frac{1}{2}$ , Rubinstein jr.  $1\frac{1}{2}$ . — Zadziwia słaby wynik Kmocha.

**Berlin.** W mistrzowskim turnieju berlińskiego klubu odnieśli zwycięstwo Ahues i K. Richter po 11 p. Ubiegłoroczny zwycięzca Rellstab zajął trzecie miejsce  $9\frac{1}{2}$  p. Gumprich i List po 9 p. (List jest z pochodzenia Polakiem). — Schlage  $8\frac{1}{2}$ , Helling. B. Koch i Sämisch po 7 p.

**Valencia.** W październiku ub. roku odbył się tu turniej o mistrzostwo Hiszpanji, z którego zwycięzcą wyszedł Jaime Casas z 10 p. — przed V. Fuentes'em  $9\frac{1}{2}$ . Vilardebo i Sanz  $8\frac{1}{2}$ , Espinoza 8, Valloe  $7\frac{1}{2}$ , Sola 7, Marin  $6\frac{1}{2}$ .

**Królewiec.** Sensacją niemalą było dla świata szachowego tourné Dr. Laskera, exmistrza światowego, do Łotwy i Litwy, gdzie miał szereg odczytów i seansów simultanych. — Na jego życzenie ograniczyło się jednak ilość grających w simultanie do liczby 20-tu. — Również i w Królewcu, miał seans, którego wynik był  $+ 14, - 3 = 3$ . — Jak wiadomo Dr. Lasker w ostatnich latach żywo zajmował się brydżem i także na tem polu uzyskał światową sławę.

**Paryż.** Mistrzostwo miasta zdobył Dr. O. Blum  $10\frac{1}{2}$  p., II. Rosolimo 10 p., III. Halberstadt  $9\frac{1}{2}$ , IV. i V. Gorog i Wisoczek 9 p.

**Finlandja.** Mistrzostwo kraju zdobyli wspólnie Rasnussions i Krogius po 8 p., III. Niemela  $7\frac{1}{2}$ , IV. Czepurnow 7 p.

**Sztokholm.** Odbył się tu turniej teoretyczny (na temat gambitu 1. d4, e5, 2. dxe5, Sc6, 3. Sf3, He7, 4. Hd5) — poświęcony pamięci niedawno zmarłego mistrza szwedzkiego Fryca Englund, wynalazcy wspomnianego gambitu. — Gösta Stolz miał okazję zrewanżowania się Spielmannowi za niedawną swą porażkę. — Wynik turnieju brzmiał: G. Stolz 7 p., Lundin 6 p., Danielsson  $5\frac{1}{2}$  p., Spielman 5 p., Nyholm  $3\frac{1}{2}$  p., Sjöstam 3 p.

Nielepiej powiodło się i tu Spielmannowi, w meczu przeciw Erykowi Lundinowi, który przegrał w stosunku  $2\frac{1}{2} : 3\frac{1}{2}$ .

Również mecz Spielmana z G. Stahlbergem zakończył się dlań niekorzystnie. Wygrywa Stahlberg 5 : 3.

Słabe wyniki ostatnie Spielmana dowodzą aż nadto przeforsowania i przemęczenia ustawiczną grą. Nie dziw, człowiek nie jest maszyną. (przyp. zec).

**Berno.** Międzymiastowy mecz mistrzowski Berno-Praga, na 19-tu szachownicach zakończył się zwycięstwem Berna 10:9.

Planowany jest tu również turniej mistrzowski na dzień 26 marca br. Inicjatorem turnieju jest Klub Sportowy Makkabi. — Dotychczas otrzymali zaproszenia następujący międzynarodowi mistrzowie: Flohr, Nimcowicz, Spielmann, Rubinstein, L. Steiner, Pirc i Lilienthal.

**Insbruck.** Mistrzostwo Tyrolu zdobyli Ernst Niescher i Karol Wagner. — Ponieważ Wagner zrezygnował z decydującej rozgrywki, przyznano mistrzostwo Tyrolu E. Niescherowi.

**Budapeszt.** W turnieju budapeszteńskiego klubu, zwyciężył Karol Sterk, bez przegranej 7 p. przed mistrzami: Hawasi, Rethy 6<sup>1</sup>/<sub>2</sub> p. A. Steiner 6 p.

**Praga.** Turniej jubileuszowy szachowego klubu „Prahá“, zakończył się pięknym zwycięstwem Pelikana 11<sup>1</sup>/<sub>2</sub> p. z 13 gier, który zdystansował tego rodzaju mistrzów jak: Hromadka 10 p., Opocensky i Runza 8 p.

**Antwerpja.** W małym mistrzowskim turnieju, złożonym z 6-ciu uczestników przypadło zwycięstwo L. Steinerowi 4<sup>1</sup>/<sub>2</sub> p. Za nim drugi Koltanowski, trzeci M. Walter.

**Ryga.** Międzypaństwowy mecz Litwa-Łotwa zakończył się po ciężkiej walce zwycięstwem Litwy w stosunku 6<sup>1</sup>/<sub>2</sub>:5<sup>1</sup>/<sub>2</sub>.

## Szachy we Lwowie

W zimowej turze rozgrywek ligowych w zaciętej walce o puchar wędrowny Ligi, prowadzi L. K. Sz. przed Helmem. Na dalszych miejscach T. U. Sz., Żupr., Jutrzenka i Rekord.

Dnia 21. I. br. odbył się we Lwowie wojskowy mecz międzymiastowy Ogniska Podoficerów Zawodowych Lwów — Warszawa, na sześciu szachownicach z wynikiem 3<sup>1</sup>/<sub>2</sub>:2<sup>1</sup>/<sub>2</sub>, dla Warszawy. Na wyróżnienie zasługują st. sierż. Konarski, sierżanci: Fortuna i Feuer.

Mecz-rewanż miał miejsce w Warszawie 4. b. m. — Lwowianie dzielnie się spisali. — Wynik 5:1 dla Lwowa. — Skład drużyny: st. sierż. Bełza, sierż. Feuer, sierż. Fortuna, st. sierż. Konarski, sierż. Szybkowski, kprl. Petryński. — Kapitan drużyny: st. ogn. Nazar.

Lwowski Klub Szachistów urządza turniej o mistrzostwo klubu. Wśród zgłoszonych znajdują się nazwiska znanych silnych graczy.

„Słowo Polskie“ uruchomiło po dłuższej przerwie, dział szachowy, pod redakcją p. Michała Kmiotowicza i p. Adama Świtlika.

„Gazeta Poranna“, również po raz pierwszy założyła szachową rubrykę tygodniową, pod redakcją kompozytora, p. Saturnina Limbacha.

Redaktorom działów szachowych serdecznie winszujemy.