

Nr. 4-5.

KWIECIEŃ-MAJ 1934.

Rok II.

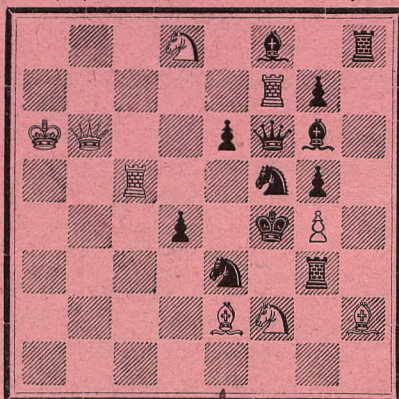
SZACHISTA

miesięcznik

poświęcony grze i studjom szachowym

Cena zeszytu Zł. 1'80.

C. G. Gavrilov — Ismail
„In memoriam“ Wolfgang Pauly
(15/VIII. 1876 — 3/III. 1934.)



Mat w 2 posunięciach.

Redakcja i Administracja: Lwów, ul. Słoneczna 36.

Rozwiązania zadań z Nr. 1-2.

L. 154. Gavrilov	2-mat	1. Gc6—b7!	L. 160. Cumpe	3-mat	1. Sf7—g5!
L. 155. Gavrilov	„	1. Hh3—g4!	L. 161. Salzman	„	1. Kh5—g4!
L. 156. Baranowski	„	1. Gc7—b8!	L. 162. Czarnota	„	1. Hg1—f2!
L. 157. Fux	„	1. Gc2—b1!	L. 163. Prytz	s 3-mat	1. Ga2—e6!
L. 158. Ramer	„	1. Sd2—c4!	L. 164. Svoboda	4-mat	1. Sg2—h4!
L. 159. Czarnecki	3-mat	1. Se3—g4!	L. 165. Schächter	„	1. Sg5—f3!

Rozwiązania uboczne.

Zadanie L. 159. 3-mat jest *nierozwiązalne*, po 1. Se3—g4, grają czarne 1... Ke4—d5! Za udowodnienie nierozwiązalności zadania zaliczamy 5 p. Maximum punktów z Nr. 1-2 wynosi 38 p.

W rozwiązaniach ubocznych Nr. 3 mylnie wydrukowano, że zad. Nr. 133. posiada uboczne 1. Wg4—e4?, gdyż czarne bronią się skutecznie 1... Gb5—d7!

Tabela konkursu.

Kleinberg 257 i 17 = 274, Jersawetz 242 i 19 = 261, Worobec 228 i 33 = 261, Motyka 126 i 38 = 254, Freiberg 209 i 35 = 244, Kurmin 160 i 30 = 190, Hebelt 135 i 38 = 173, Mieszczak 122 i 25 = 147, Stefańczuk 126 i 20 = 146, Metzger 87 i 33 = 120. Milli 73 i 33 i 8 p. aut. = 114, Halpern 83 i 30 = 113, Szpajzer 95, Czarnota 46 i 30 = 76, Dobrenko 76, Musiałowski 42, Czerniaków 42, Jakubowski 32, Kaufman 32, Hagen 28, Folanski 26, Barański 25, Grossman 24, Wiluń 20, Ferens 19.

Maximum punktów uzyskał p. *Jan Kleinberg — Kraków*, któremu przypada wyznaczona nagroda: „Mecz kompozycji szachowej Danja—Polska”.

Skrzynka pocztowa.

Al. Wagner — Stanisławów. Artykuł Sz. Pana: „300-lecie gambitu Salvio“ otrzymaliśmy. B. dziękujemy. Wydrukujemy w Nr. 6.

Red. J. Kleczyński — Warszawa. W miarę możliwości prosimy o nadsyłanie wymiennych numerów „Kurjera Warszawskiego“ — zawierające dział szachowy przez Sz. Pana redagowany.

Red. Gatuszka — Kraków. Prosimy o wymienne numery „Ilustrowanego Kurjera Krakowskiego“, zawierające rubrykę szachową Sz. Pana.

J. Panter — Zdumy. Druki szachowe wyślemy najdalej dn. 10. maja br. Prosimy o wpłacenie zaległej wkładki turniejowej turnieju koresp., grupa VI. w kwocie Zł. 5.

I. Silberman — Łańcut. Prosimy o uregulowanie wkładki turniejowej turnieju koresp. grupa V., w kwocie Zł. 5. Proponujemy kontynuowanie gry pocztówkami.

J. Kleinberg — Kraków. Nagrodę wyślemy po uregulowaniu zaległej prenumeraty za I. półrocze br.

Komunikat

Skarbnika Polskiego Związku Szachistów Korespondencyjnych.

Skarbnik Pol. Zw. Szach. Koresp. prosi członków Związku o nadsyłanie wkładek na konto czekowe *P. K. O. Galicyjskiej Kasy Oszczędności we Lwowie, Nr. 500198*, z dopiskiem: „na książeczkę wkładową nr. 33710”.

SZACHISTA

miesięcznik poświęcony grze i studjom szachowym

Pznumerata w kraju:

Mies.	Zł. 1.—
kwart.	Zł. 2.50
półrocz.	Zł. 5.—
roczna	Zł. 10.—

Redaktor

Henryk Friedman

Pznumerata zagr.

mies.	Zł. 1.20
kwart.	Zł. 3.50
półrocz.	Zł. 6.—
roczna	Zł. 12.—

Redakcja i administracja: Lwów, ul. Słoneczna 36.

Telefon Nr. 39-02.

Konto P.K.O. Nr. 500.103.

Walka o tron szachowy.

Mecz Dr. Alechin - Bogoljubow.

W Niemczech odbywa się obecnie mecz o mistrzostwo świata, między obrońcą tytułu, Dr. Aleksandrem Alechinem a arcymistrzem Ewifmem Bogoljubowem. Jest to drugie z rzędu rewanżowe spotkanie. W pierwszym meczu pokonał Dr. Alechin Bogoljubowa w r. 1929. w stosunku $15\frac{1}{2} : 9\frac{1}{2}$. W szczegółach: 11 zwycięstw, 5 przegranych, 9 nierozstrzygniętych. Warunki obecnego meczu są następujące: Mecz składa się z 30 partyj. Zwycięzcą jest ten, kto w większości zdobytych punktów ($15\frac{1}{2}$) wykaże się conajmniej 6 partjami wygranymi.

Ponieważ na stronę finansową imprezy złożył się cały szereg miast niemieckich, mecz więc odbędzie się krótkimi etapami w licznych miejscowościach południowych Niemiec. Wedle planu organizatorów pierwsze trzy partie rozegrane już zostały w Baden-Baden, 4 i 5 partja w Villingen, następnie po 2 partie mają się odbyć w Karlsruhe, Pforzheim, Bayercie, Norymberdze, Wiesbaden, Konstancy i Stuttgartcie. We wszystkich tych miejscowościach celem propagandy gry królewskiej, odbędą się prócz partyj meczowych, spektakle publiczne, jak: simultany, żywe szachy i t. p. tak że wynik meczu będzie dopiero wiadomy po dwóch lub trzech miesiącach.

Kto będzie zwycięzcą meczu? Na to pytanie trudno w tej chwili dać odpowiedź. Wprawdzie Dr. Alechin oświadczył, że zdaje sobie sprawę dokładnie, że jego zadanie jest ciężkie i przeciwnik jego jest b. poważny, niemniej pewny jest zwycięstwa, i choć w sferach szachowych znawcy podzielają to samo zdanie, to jednak obecna forma mistrza świata stoi

w rażącej sprzeczności z tem co głosi fama. W chwili gdy oddajemy do druku niniejszy artykuł, stan meczu przedstawia się w stosunku 4 : 2 dla Alechina. Wynik dotychczasowy winien brzmieć odwrotnie 4 : 2 dla Bogoljubowa. Alechin zawdzięcza swoje plusy wyjątkowemu szczęściu, oraz pewnej niedyspozycji psychicznej Bogoljubowa, który w początkowym i środkowym stadium rozgrywa partje wprost wspaniale, by w końcu w pozycjach wygranych pozwolić wymknąć się przeciwnikowi i nawet lekkomyślnie przegrywa. I tak: pierwsza partja meczu była wygraną pewnie dla Bogoljubowa, który grę świetnie prowadził, uratował Alechina niedoczas, w jakim się znalazł Bogoljubow. Partja skończyła się remis. Drugą partję rozegrał świetnie Alechin i zdobył zasłużone zwycięstwo. W trzeciej partji Alechin miał grę lepszą, lecz Bogoljubow znakomicie się bronił i partję zremisował. W czwartej Bogoljubow miał drugoczącą przewagę, Alechin znalazł się w pozycji wprost „zdużonej“, niestety Bogoljubow obrał fałszywy plan, wypuścił przeciwnika, wreszcie w pozycji conajmniej remisowej popełnia gruby błąd i przegrywa. Piąta gra kończy się ugodowym wynikiem. W szóstej partji początkowo Bogoljubow ma pewne trudności, następnie uzyskuje systematycznie lepszą grę, przeprowadza atak na skrzydło króla, w rezultacie w końcówce pędzi nieprzyjacielskiego króla po całej szachownicy, ma pewne zwycięstwo jak na dłoni, jednakże nie umie poprowadzić swych lekkich figur do decydującego ataku i Alechin szczęśliwie remisuje.

Tak przedstawia się dotychczasowy stan meczu w szczegółach. Gdyby w miejscu Bogoljubowa przeciwnikiem Alechina był Capablanca, Dr. Euwe, lub Flohr, to zdaje się, że w obecnej formie Dr. Alechin byłby pobity. Najbardziej uprawniony do rozegrania meczu o mistrzostwo świata z Alechinem, jest exmistrz świata — kubańczyk Capablanca, który podobno czyni starania w Argentynie i na Kubie, by mecz rewanżowy z Alechinem doprowadzić do skutku. Jednakże jeszcze wcześniej będziemy świadkami meczu Dr. Alechina z Dr. Euwem, który mając za sobą zasobny w środki związek holenderski w Amsterdamie, poczynił już wstępne kroki, dla zrealizowania tego spotkania. Podobno Dr. Alechin zdecydował się definitywnie w razie zwycięstwa nad Bogoljubowem do meczu z Dr. Euwem przystąpić. Byłoby to nadzwyczaj interesujące spotkanie, gdyż w r. 1927 Alechin nie piastujący wówczas godności mistrza świata, pokonał nieznacznie Dr. Euwego w małym meczu $5\frac{1}{2} : 4\frac{1}{2}$. Z innych kandydatów do walki z Alechinem, arcymistrz Nimcowicz nie ma protektorów-finansistów, a młody Flohr zamierza rzucić rękawicę Alechinowi w ciągu najbliższych 5 lat.

Zapowiada się więc z powyższego, że tron szachowy będzie przez długi czas w ustawicznym ataku. Powyżej podajemy kilka partyj meczowych Alechina z Bogoljubowem.

Partja Nr. 136. Hetmańska.

I. partja meczu.

Bogoljubow — Alechin

1. d4, d5, 2. c4, e6, 3. Sf3, Sf6, 4. Sc3, c5, (Czarne zmiierzają wprost do otwartej gry i posunięciem c5 wprowadzają na nowo w praktykę mało grywany warjant obrony Dr. Tarrascha) 5. Gg5, c×d, 6. S×d4, d×c4, 7. e3, Hb6! 8. G×f6, g×f, 9. G×c4, Gd7, (a nie H×b2, gdyż 10. Sdb5, Gb4, 11. Wc1, z możliwościami b. silnego ataku) 10. 0—0, Sc6, 11. Gb3, (nad tem posunięciem zużyły białe 40 minut czasu) Ge7, 12. Wac1, Wad8, 13. S×c6, G×c6, 14. Hh5! [Energiczny wypad hetmana, który zmusza czarnych do zrezygnowania z rochady]. 14... Hc5, 15. Sd5, Hd6, 16. S×e7, K×e7, [Wskazane było bicie hetmanem. Zaczyna się druga faza partji. Białe przystępują do wykorzystania słabych punktów łańcuchu pionowego przeciwnika]. 17. Ha5, Whg8, 18. g3, Hb8, 19. Ga4, Wg5, 20. Hc3! G×a4, 21. Hb4+, Hd6, 22. H×a4, Hb6, 23. Wc3! Wb5, 24. Wfc1, Wd7, 25. Ha3+, Hd6, 26. H×a7, [Czarne proponują remis, jednakowoż Bogoljubow mimo wielkiego „niedoczasu“ jaki jego zegar wskazuje odrzuca propozycję przeciwnika i kontynuuje walkę]. W×b2, 27. Wc8, Wbd2, 28. e4, Wd1+, 29. W:d1, H×d1+, 30. Kg2, Hd3, 31. Hc5+, Hd6, 32. Hc3, b5. 33. Wc6, Hd4, 34. Hc2, b4, 35. Wc4, Hb6, 36. Hb2, Wb7, 37. e5! f×e, 38. H×e5, Hd6, 39. Hg5+, Kd7, 40. Wf4, f5, 41.

Kh3, Kc6, 42. Hg8, Kb5, 43. He8+, Hd7, 44. Hf8, He7, 45. Ha8, Wa7, 46. Hb8+, Wb7, 47. He5+, Ka6, 48. Wc4, Wb5, 49. Wc6+, Ka5, 50. H×e6, H×e6, 51. W×e6, Wd5, 52. We2, Wd6! [Znakomite obronne posunięcie, które utrudnia białym wygranę. Błędny byłby manewr via a3, z następnym Wd5—d1—a1, gdyż białe rozstrzygają grę w międzyczasie marszem pionów f4, g4] 53. f4, Wh6+, 54. Kg2, Kb5, 55. h3, Wg6, 56. Kf3, h5, 57. We5+, Kc4, 58. W×f5, Wa6, 59. W×h5, W×a2, 60. Wh8, b3, 61. Wc8+, Kd4, 62. Wd8+, Kc3, 63. Wc8+, Kd3. Tu Bogoljubow zgodził się na remis, znajdując się w najwyższym niedoczasie. Pozycja białych jest wygrana posunięciem 64. h4! W powstałej końcówce wieżowej finezja wygranej polega na tem, że „najbardziej oddalony pion“ maszeruje naprzód, w tym wypadku h4, zaś pion f4 tworzy flankę obronną króla.

Partja 137. Obrona słowiańska.

2 partja meczu.

Alechin — Bogoljubow

1. d4, Sf6. 2. c4, c6, 3. Sc3, d5, 4. e3, e6, 5. Gd3, Sbd7, 6. Sgf3, d5:c4. (Jest to tak zwany warjant merański, który polega na ofensywie czarnych pionów skrzydła hetmańskiego.) 7. G:c4, b5, 8. Gd3, a6, 9. 0—0, c5, 10. a4! b4, 11. Sc—e4, Gb7, 12. Sed2, Ge7, 13. a5, (blokada izolująca sztucznie łańcuch pionów czarnych), 0—0, 14. Sc4, Hc7, 15. He2, Sg4?

(Przesadny optymizm w natarciu wobec mistrza świata, lepiej było zagrać 15... Wad8) 16. e3—e4!! (Głęboko pomyślana ofiara piona odrazu zatrzymująca ofensywę przeciwnika i stawiająca go w trudne położenie.) 16... c5:d4, 17. h3, Se5, 18. Sf:e5, Sd:e5, 19. Gf4, Gd6, 20. G:e5, G:e5, 21. Scb6, (opanowuje skrzydło hetmana) Wa8—a7 (Smutne lecz konieczne dla obrony izolowanych pionów), 22. Wac1, Hd6, 23. Wc4, f5, (Moment krytyczny! Czarne otwarciem linii chcą rozciąć węzeł gordyjski, jednak okaże się to korzystnym tylko dla białych, lepsze było Gf4), 24. e:f5, e:f5, 25. We1, Hg6, 26. f3, We8? (Nawet i ofiara figury nie sprawi ulgi, natomiast przyspieszy klęskę, lepiej było zagrać Gf6, 27. He6+, Kh8, 28. H:f5, H:f5, 29. W:f5 i t. d.) 27. f4, Hg3, 28. f:e5, W:e5, 29. Wc8+!! (Piękny ruch o doniosłych konsekwencjach przez Bogoljubowa niedocenionych) Kf7, 30. Hh5+, g6, 31. H:h7+, Kf6, 30. Wf8+, Kg5, 33. h4+, (Bézlitosna nagonka!)... Kf4, 34. Hh6+, g5, 35. W:f5, Wf:5, 36. Hd6+, Kg4, 37. G:f5 — czarne poddają się, gdyż grozi strata hetmana lub mat. Mistrz świata zagrał tę partję w najlepszym stylu, głęboko i energicznie!

Partja Nr. 138. Hetmańska.

3. partja meczu.

Bogoljubow — Alechin

1. d4, d5, 2. c4, d:c4, 3. Sf3, a6, 4. e3, Gg4, 5. G:c4, e6, 6. h3,

Gh5, 7. Sc3, Sf6, 8. 0—0. Sc6, 9. a3? Gd6, 10. Ge2, 0—0, 11. Sfd2, G:e2, 12. H:e2, e5, 13. d:e5, G:e5, 14. Wab1, Wfe8, 15. Sf3, He7, 16. S:e5, H:e5, 17. Hc2, Wad8, 18. Gd2, He6, 19. Wbd1, Hc4, 20. Gc1, Se5, 21. e4, h6, 22. Ge3, Wd3, 23. W:d3, H:d3, 24. Ha4, Hc4, 25. Hc2, Hd3, 26. Ha4, Hc4, 27. Hc2, Hd3, Remis.

Partja Nr. 139. Hetmańska.

4 partja meczu.

Alechin — Bogoljubow

1. d4, d5, 2. c4, c6, 3. Sc3, Sf6, 4. e3, e6, 5. Gd3, Sbd7, 6. f4, d:c, 7. G:c4, b5, 8. Gd3, Gb7, 9. Sf3, a6, 10. a4, b4, 11. Se2, c5, 12. 0—0, Ge7, 13. a5, 0—0, 14. Sg3, g6, 15. He2, c:d4, 16. e:d4, Sb8! 17. Se5, Sc6, 18. S:c6, G:c6, 19. Gc4, Gb7, 20. Ge3, Hd6, 21. Wad1, Wfe8, 22. b3, Gf3, 23. Wd3, Hc7, 24. Ha2, Gd6, 25. Gd2, Hc6, 26. Ge1, Wad8, 27. Wd2, Ge7, 28. Hb2, Wd7, 29. Wdc2, Hd6, 30. Se2, Sd5, 31. Hc1, Gd8, 32. Gg3, He7, 33. Wa2, Hf6, 34. Hd2, Hf5, (Bogoljubow który rozegrał debjut i grę środkową wprost wspaniale, skrupowawszy zupełnie grę białych, zamiast konsekwentnie szukać rozwiązania gry w centrum i atakować dwa oderwane piony białych, a5 i d4, postanawia w tem stadjum partji z niezrozumiałą uporczywością, przy stracie licznych temp przeprowadzić wymianę hetmanów.) 35. Gd3, Hf6, 36. Gc4, Ge7, 37. Hd3, Wed8, 38. Ge1, Hf5, 39. Hd2, He4, 40. Gd3, He3+, 41.

Gf2, H:d2, 42. W:d2, (Alechin widocznie „połapał“ się jakie są intencje czarnych, widząc że te nie są w stanie przeprowadzić jakiejś skutecznej akcji, „pozwala“ na wymianę hetmanów, w chwili gdy stworzył sobie nader silną i obronną pozycję.) Wdc8, 43. Gc4, Kg7, 44. g3, Wd8, 45. Wfc1, h6, 46. Gd3, f5, 47. Wc2, g5? (Po czasie konstatują czarne, że plan ich był mylny, i że przeciwnik się wym-

knął, nieopamiętanie jednak rwał do ataku. Za cenę tegoż oddają przeciwnikowi na łup własne skrzydło królewskie, co w rezultacie pociąga za sobą przegraną.) 48. g4! S:f4? 49. S:f4, g:f4, 50. g:f5, e5, 51. Wce1, e:d4, 52. W:e7+! W:e7, 53. Gh4! Kf7, 54. G:e7, K:e7, 55. Wc7+, Wd7, 56. f6+, Ke8, 57. Gg6+, Kd8, 58. f7, K:c7, 59. f8—H, f3, 60. H:b4, Wd6, 61. Gd3 i czarne poddały.

Mecz Lilienthal — Dr. Rey.

W Barcelonie odbył się ostatnio mecz młodego mistrza węgierskiego, A. Lilienthala z szampionem Hiszpanji, Dr. Rey'em, który zakończył się zwycięstwem utalentowanego węgiera w stosunku $5\frac{1}{2} : 2\frac{1}{2}$. W związku z powyższym otrzymał Lilienthal zaproszenie na turniej międzynarodowy, który odbędzie się w maju br. w Sitges, urządzony przez barceloński klub szachowy.

Poniżej podajemy 1 partję Lilienthala.

Partja Nr. 140. Hetmańska.

Lilienthal — Dr. Rey

1. d4, Sf6, 2. c4, e6, 3. Sc3, d5, 4. Gg5, Ge7, 5. e3, Sbd7, 6. Hc2, c5, 7. Sf3, 0—0, 8. Wd1, Ha5, 9. cXd, SXd5, 10. GXe7, SXe7, 11. Gd3, Sf6, 12. dXc,

HXc5, 13. 0—0, b6, 14. Sd4, Gb7, 15. He2, Sed5, 16. Se4, SXs, 17. GXe4, Sc3, 18. GXh7+, KXh7, 19. bXc3, HXc3, 20. Hg4, Kg8, 21. h4, Hc5, 22. f4, g6, 23. Kh1, Kh7, 24. SXe6, GXg2, 25. HXe2, fXe6, 26. f5!! Wg8, 27. Wd7+, Kh8, 28. Hb7! Czarne poddały.

Mecz Steiner Lajos — Réthy.

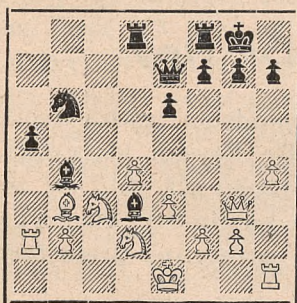
Budapeszteński Związek Szachowy zorganizował mecz powyższy, złożony z 10 partyj. Impreza ta wywołała zrozumiałe zainteresowanie w węgierskich kołach szachowych, gdyż A. Réthy uchodzi obok Lilienthala i Steinera, za jednego z najlepszych graczy węgierskich młodej generacji.

Zwyciężył zdecydowanie „olimpijczyk“ Węgier, Lajos Steiner, bijąc swego przeciwnika w stosunku 7 : 3. Steiner wygrał 6, przegrał 1 i zremisował 2 partje.

Niektóre partje meczowe ogłaszamy na odwrotnej stronie.

Partja Nr. 141. Hetmańska.**Rethy — Steiner L.**

1. Sf3, Sf6, 2. c4, e6, 3. Sc3, d5, 4. d4, c6, 5. e3, Sd7, 6. Gd3, dxc4, 7. Gxc4, b5, 8. Gb3, b4, 9. Sb1, Ga6, 10. a3, Ha5, 11. Gd2, Se4, 12. Wa2, Sxd2, 13. Sxd2, Gd3, 14. axb, Hg5, 15. Hf3, Gxb4, 16. Sc3, 0—0, 17. h4, He7, 18. Hxc6, Sb6, 19. Hf3, Wad8, 20. Hg3, a5! (vide diagram).



21. Gd1, Sc4, 22. Sxc4, Gxc4, 23. Wa1, Hb7, 24. Wc1, Gd6, 25. f4, Hxb2, 26. Wc2, Ha3, 27. Se2, Gd3, 28. Wc6, Ge4, 29. Wc1, Wc8, 30. Wxc8, Wxc8, 31. 0—0, a4, 32. h5, Hb2, 33. h6, g6, 34. Hg5, a3, 35. f5, exf5, 36. Sf4, a2, 37.

Hf6, Gf8, 38. Ge2, a1—H, 39. Sxg6, hxg6 i białe poddały się.

Partja Nr. 142. Nimcowicza.**Rethy — Steiner L.**

1. Sf3, Sf6, 2. b3, d5, 3. Gb2, c5, 4. e3, Sc6, 5. d4, Gg4, 6. Ge2, e6, 7. 0—0, Gd6, 8. h3, Gxf3, 9. Gxf3, cxd, 10. exd, Hb6, 11. c4! dxc, 12. d5! Se5, 13. Sd2! cxb, 14. Gxe5, Gxe5, 15. Sc4, Hd4, 16. Sxe5, Hxe5, 17. We1, Hd6, 18. Hb3, e5! 19. Hb5+, Sd7, 20. Hxb7, Wb8, 21. Hxa7, 0—0, 22. Wac1, Sf6, 23. Wc6, Hb4, 24. Wxe5, Wa8, 25. He3, Wxa2, 26. Kh2, Hb2, 27. Hf4, Hb8, 28. d6, Wxf2, 29. Wg5, h6, 30. Wxg7, Kxg7, 31. Hg3+, Sg4+, 32. Hg4+, Kh7 i czarne poddały się, gdyż po 33. Ge4+ i 34. Hh4! wygrywa, zaś po 33... f5, rozstrzyga grę 34. Wc7+! Hxc7, 35. Gxf5, Wf2xf5, 36. dxc7! Wc5, 37. Hd7+, K—g8, 38. He6+, Kh8, 39. Hd6!! Wc—f5 (jedyne) 40. Hxh6+, Kg8, 41. Hg6+, Kh8, 42. Hxf5!

Mecz Nimcowicz — Stahlberg**(+ 3 — 5 !)**

W pierwszych dniach lutego br. rozegrał się w Göteborgu ciekawy pojedynek szachowy arcymistrza Nimcowicza z jednym z przodujących mistrzów szwedzkich G. Stahlbergiem, zakończony sensacyjną porażką Nimcowicza. Jak wiadomo arcymistrz Nimcowicz uchodzi obok Capablanci i Bogoljubowa, za trzeciego kandydata do tytułu na mistrza świata. Z powodu złej konjunktury, nie udało się Nimcowiczowi uczestniczyć od lat kilku w większych turniejach międzynarodowych, tak że obecna jego forma daleką jest od gry zwycięzcy wielkiego turnieju międzynarodowego w Karlsbadzie w r. 1929., gdzie Nimcowicz święcił swój najwięk-

szy tryumf. Jeśli przegrana Nimcowicza ze Stahlbergiem, usprawiedliwia poniekąd pierwszego z powodu braku treningu, to niemniej nie traci na znaczeniu wygrana Stahlberga. Sukces Stahlberga dzierżącego pierwsze skrzypce w słynnym „trio szwedzkim“ — Lundin — Stahlberg — Stolz, przynosi ponadto w darze młodocianemu mistrzowi tytuł arcymistrza, który wedle zwyczaju uzyskuje się po pokonaniu w meczu jednego z większych mistrzów.

Poniżej dwie partje z powyższego meczu.

Partja Nr. 143. Hetmańska.

Nimcowicz — Stahlberg

1. d4, d5, 2. c4, e6, 3. Sc3, Sf6, 4. Sf3, Ge7, 5. Gf4, c5, 6. d×c, G×c, 7. e3, Sc6, 8. Gd3, 0—0, 9. 0—0, a6, 10. c×d, e×d, 11. Gg5, Ge6, 12. Se2, h6, 13. h4, Gg4, 14. Wc1, Ge7, 15. Hb3, G×f3, 16. g×f3, Hd7, 17. Wfd1, Wa—c8, 18. G×f6, G×f6, 19. Ge4, Se7, 20. W×c8, W×c8, 21. Sf4, Hb5, 22. H×b5, a×b5, 23. S×d5, S×d5, 24. W×d5, Wa8, 25. Wc5, Kf8, 26. Gd5, b4, 27. Wc7, G×b2, 28. W×f7+, Ke8, 29. W×b7, Gc3, 30. W×g7, G×g7, 31. G×a8.

Czarne poddały się.

Partja Nr. 144. Hetmańska.

Nimcowicz — Stahlberg

1. d4, d5, 2. c4, e6, 3. Sc3, Sf6, 4. Sf3, Ge7, 5. Gf4, 0—0, 6. e3, c5, 7. d×c, G×c, 8. Gd3, d×c4, 9. G×c4, H×d1, 10. Wa×d1, a6, 11. Se5, Sbd7, 12. Ge2, S×e5, 13. G×e5, b5, 14. Gf3, Wa7, 15. G×f6, g×f6, 16. Se4, Ge7, 17. g4, Gb7, 18. Ke2, Gd5, 19. b3, Wfc8, 20. Wd2, Kf8, 21. Whd1, Wac7, 22. Wd4, a5, 23. Sd2, G×f3, 24. K×f3, Wc2, 25. a4, b×a4, 26. b×a4, 27. Se4, Wc8—c2, 28. Wd1—d2?? (Konieczne było Wf1), f5. Białe poddały się.

Moskwa — Leningrad.

Po meczu Flohra z Botwinnikiem przysła kolej na urządzenie turniejów miastowych, które nie tylko w Moskwie i Leningradzie, ale w całym szeregu rosyjskich miast, corocznie się odbywają. Turnieje te są zwyczaj wstępnym etapem do największej imprezy szachowej w Rosji Sowieckiej — do turnieju mistrzów Z. S. S. R. Dopuszczenie zawodnika do jakiegokolwiek turnieju, uwarunkowane jest wykazaniem się pewnych kwalifikacji, popartych odpowiednimi wynikami. Zawodnicy dzielą się na kategorie: mistrzowską, klasę I., II. i III. Z powyższego wynika, że nie jest rzeczą łatwą uczestniczyć w turniejach złożonych z zawodników o sile mistrzowskiej i klasy I. To też dostęp do tych turniejów jest b. trudny i wymaga od zawodnika poza umiejętnością i talentem, stałej i systematycznej pracy nad sobą. Najcięższe warunki stawiane są zwykle

graczom, przebywającym w dwu największych ośrodkach szachowych, a to: w Moskwie i Leningradzie.

Turnieje Moskwy i Leningradu skupiają więc najlepsze jednostki szachowe, które razem w całości tworzą wspaniały legjon mistrzowski, jakim żadne państwo na świecie nie może się wykazać.

Do najsilniejszych mistrzów sowieckich należą dziś obok Botwinnika, z Moskwy: Rjumin, Model i Judowicz, z Leningradu: Alatorcew, Lisiczyn i Sawickij. Podajemy poniżej wyniki ostatnio odbytych turniejów.

Moskwa. Uczestników 20. I. Rjumin 15, Model $13\frac{1}{2}$, Judowicz $13\frac{1}{2}$, Belawenec 13, Kan 12, Panow $11\frac{1}{2}$, Zubarew $10\frac{1}{2}$, Blumenfeld, Koc, Łebedew i Polak 10, Werliński $9\frac{1}{2}$, Grigoriew, A. Rabinowicz i Nemlicher $8\frac{1}{2}$, Orłow $7\frac{1}{2}$, Kuriszkyń i Snegjrew $6\frac{1}{2}$, 19. Segrejew $4\frac{1}{2}$ i Dubynin $2\frac{1}{2}$.

Leningrad. Uczestników 16. I. i II. Alatorcew i Lisiczyn 11. Sawickij 9, Kużmynich $8\frac{1}{2}$, Goldberg, Rabinowicz, Rowner i Sokolskyj 8, Stepanow i Czechower 7, Batujew, Dus-Chotimirski i Ragozin $6\frac{1}{2}$, Szczypunow 6, Sozin 5 i Teofilow 4.

Partja Nr. 145. Angielska.

Lisiczyn — Rowner

1. Sf3, Sf6, 2. c4, e6, 3. b3, Ge7, 4. Gb2, 0—0, 5. g3, d5, 6. Gg2, c5, 7. 0—0, Sc6, 8. cXd, SXd5, 9. d4! b6, 10. dXc, GXc5, 11. Sc3, SXc3, 12. GXc3, Gb7, 13. Se5, Hc8, (po wymianie hetmanów białe osiągają silną przewagę atakując diagonalę h2—b7, zyskują ponadto wolną linię d.) 14. Sd3, Ga3? 15. b4, a5, 16. b4! Se7, 17. GXb7, HXb7, 18. Ha4! Gc5 (nie 18... Gd6? bo wygrywa 19. GXg7, KXg7, 20. Hd4+, Kg8, 21. HXd6,) 19. Wa—c1! (białe nie spieszą się wcale do rozbicia skrzydła hetmańskiego czarnych przez bicie na c5. Goniec jest uwięziony i nie może być skutecznie broniony) 19... Gb4?, 20. Ga1, Gd2, 21. Wcd1, Gh6 (manewr czarnych był smutną koniecznością o-

brony silnie zagrożonego punktu g7.) 22. Se5! Wad8, 23. Sg4, (grozi biciem na h6 i rozbiciem skrzydła królewskiego) Gd2, 24. Hc2, Gb4, (od kilku posunięć jesteśmy świadkami niemiłosiernej gonitwy czarnego gońca, którego wędrowki kładzie kres następne mistrzowskie posunięcie białych) 25. Hb2!!

Czarne poddały się, gdyż są bezsilne wobec gróźb matowych, np. I. 24... f6, 25. WXd8, WXd8, 26. SXf6+, gXf, 27. HXf6 i wygrywa. II. 24... Sf5, 25. Sh6, Kg8, 26. SXf5 i wygrywa).

Piękna i emocjonująca partja.

Partja Nr. 146. Hetmańska.

Alatorcew — Sokolskyj

1. d4, Sf6, 2. c4, e6, 3. Sc3, d5, 4. Gg5, Sbd7, 5. e3, Ge7, 6. Sf3, 0—0, 7. Wac1, c6, 8. Hc2, a6, 9. a3, h6, 10. Gf4! Sh5, 11.

c5! S×f4, 12. e×f4, f6? 13. Gd3!
e5, 14. Gf5!! e4, 15. Sh4! Sb8, 16.
G×c8, 17. f5, Sd7, 18. 0—0, We8,
19. f3! e×f, 20. W×f3, Gd8, 21.
Hf2, Sf8, 22. We1, Gc7, 23. W×e8,
H×e8, 24. We3, Hh5, 25. We7,
Wc8, 26. g3, Hg4, 27. He3, b6, 28.

b4, b×c5, 29. b×c5, Ga5, 30. Se2,
Wb8, 31. Kg2, Hh5, 32. Sf4! Hd1,
33. We8, W×e8, 34. H×e8, He1,
35. Se2! Hb1, 36. Sg6! He4+, 37.
H×e4, d×e4, 38. Se7+, Kf7, 39.
S×c6, Gc7, 40. Sc3, Ke8, 41.
S×e4, Kd7, 42. d5. Cz. poddały.

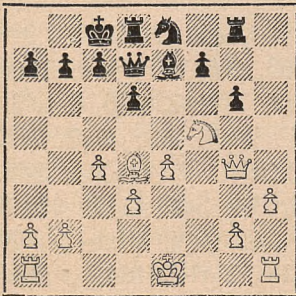
Dział partyj.

Z turn. w Hastings 1933/34.

Partja Nr. 147. Angielska.

Dr. Alechin — Lilienthal

1. c4, e5, 2. Sc3, Sf6, 3. e4,
Sc6, 4. f4, d6, 5. d3, Gg4, 6. Ge2,
h5, 7. Sf3, Ge7, 8. Ge3, Hd7, 9.
h3! G×f3, 10. G×f3, e×f4, 11.
G×f4, Sd4, 12. Ge3, S×f3, 13.
H×f3, He6, 14. Sb5, Hd7, 15. Sd4,
0—0—0, 16. Sf5, Se8, 17. Gd4, Wg8,
18. H×h5, g6, 19. Hg4, g×f5!



20. H×g8; Gh4+, 21. Gf2, Sf6, 22.
H×d8+, H×d8, 23. G×h4, Hh8,
24. G×f6, H×f6, 25. 0—0—0, f×e4,
26. d×e4, Hf4+, 27. Wd2, H×e4,
28. h4! H×c4+, 29. Kb1, Hf4, 30.
Wd2—1, Hh6, 31. g4, Kd8? (z1... Kd7
ratowało grę czarnych, gdyż wy-
brany przez Alechina plan nie
byłby możliwy do przeprowadze-
nia) 32. Wde1, a5, 33. h5, a4, 34.

a3, f6, 35. We6! Kd7, 36. g5! H×g5,
37. h6, Hg2, 38. We6—e1, Hg6+,
39. Ka1, Hh7, 40. Weg1, Ke6, 41.
Wg7, He4, 42. Wh—g1, Hh4, 43.
h7, b5, 44. W×c7, Hh5, 45. Wge1+,
Kd5, 46. Ka2! Kd4, 47. Wd1+, Ke3,
48. W×d6, He8, 49. W×f6, Hh8,
50. Wh6, Kf4, 51. Wc8! H:c8, 52.
Wh4+, Kg5, 53. h8—H, He6+, 54.
Kb1, He1+, 55. Kc2, He2+, 56.
Kc3. Czarne poddały się.

Partja Nr. 148. Hetmańska.

Flohr — Dr. Alechin

1. d4, d5, 2. Sf3, c6, 3. Sbd2,
Gf5, 4. e3, e6, 5. c4, Sbd7, 6.
Hb3, Hb6, 7. Ge2, Ge7, 8. 0—0,
h6, 9. a3, Sf6, 10. Hc3, c5, 11.
c×d5, S×d5, 12. Hb3, H×b3, 13.
S×b3, Wac8, 14. S×c5, G×c5!
15. d×c, S×c5, 16. Sd4, Ke7! 17.
Wfd1, Gg6, 18. Gf3, Wad8, 19. Gd2,
e5, 20. G×d5, W×d5, 21. Gb4,
a5, 22. G×c5, Wd×c5, 23. Sf3,
Gh5, 24. e4, f6, 25. h3, Gg6, 26.
Sfd2, Wc2, 27. b3, b5, 28. f3, Gf7,
29. b4, a4, 30. Sf1, Wc8—3, 31. We1,
Wb3?? (należało grać 31... g6, i
nie może nastąpić 33. Sf5+, i
czarne miałyby szanse wygrania)
32. Se3, Wc3, 33. Sf5+, Kf8, 34.
Wd1, g6, 35. Wd8+. Remis.

*Z turn. w Petersburgu 1914.***Partja Nr. 149. Hetmańska.****Nimcowicz — Dr. Tarrasch +**

1. d2—d4, d7—d5, 2. Sg1—f3, c7—c5, 3. c2—c4, e7—e6, 4. e2—e3, Sg8—f6, 5. Gf1—d3, Sb8—c6, 6. 0—0, Gf8—d6, 7. b2—b3, 0—0, 8. Gc1—b2, b7—b6, 9. Sb1—d2,

(Tu należało zagrać Sc3. Nie tyle dla symetryczności pozycji, ile że dla aktywności skoczka),

9... Gc8—b7, 10. Wa1—c1, Hd8—e7,

(Przygotowuje c×d i Ga3.)

11. c4×d5, e6×d5, 12. Sf3—h4,

(Prowokuje do posunięcia w tekście, ale właściwie jest stratą tempa)

12... g7—g6, 13. Sh4—f3, Wa8—d8, 14. d4×c5, b6×c5,

(Czarne stoją znakomicie. Białe dążąc do opanowania diagonali a1—h8, swoim hetmanem i gońcem, nie zwracają uwagi na swe skrzydło króla, które wkrótce zostaje zdemolowane „Tarraschowską parą gońców“)

15. Gd3—b5, Sf6—e4, 16. Gb5×c6, Gb7×c6, 17. Hd1—c2, Se4×d2!! 18. Sf3×d2, d5—d4!

(Po usunięciu skoczka z pola f3, i zasłony diagonali a1—h8, następuje pierwszy wystrzał armatni !)

19. e3×d4, Gd6×h2+!!

(Pierwsza bomba!)

20. Kg1×h2, He7—h4+, 21. Kh2—g1. Hc6×g2!!

(Druga bomba! Nie można bić K×g2, bo Hg4+, 23. Kh1, Wd5, 24. H×c5! Hh4+, 25. Kg2,

Hg5+, a teraz dopiero W×c5, i następnie H×d2)

22. f2—f3, Wf8—e8, 23. Se4, Hh1+, 24. Kg1—f2, Gg2×f1, 25. d4—d5, f7—f5, 26. Hc2—c3,

(Wreszcie białe ustawiają się na upragnionej diagonali a1—h8. Ale czyżby doskonała dotychczas gra czarnych, spelzła na niczem? Nie! Tarrasch jednak wygrywa.

26... Hg2, 27. Ke3, We8:e4+, 28. f3×e4, f5—f4+, 29. K×f4, Wd8—f8+, 30. Ke5, Hh2+, 31. Ke5—e6, Wf8—e8+! Białe poddały się, gdyż na 32. Kf6, matuje Hh4!, zaś na 32. Kd7, następuje piękny mat Gb5!

Za powyższą partję przyznano zwycięzcy nagrodę piękności.

*Z turn. w M. Ostrawie 1923.***Partja 150. Gambit Falkbeera.****Spielmann — Dr. Tarrasch +**

1. e4, e5, 2. f4, d5, 3. e×d, e4, 4. d3, Sf6, 5. d×e, S×e4, 6. Sf3, Gc5, 7. He2, Gf5, 8. g4? 0—0, 9. g×f, We8, 10. Gg2, Sf2, 11. Se5, S×h1, 12. G×h1, Sd7, 13. Sc3, f6, 14. Se4, f×e, 15. S×c5, S×c5, 16. f×e, Hh4+, 17. Kf1, Wf8, 18. Kg1, Hd4+, 19. Ge3, H×e5, 20. We1, Sd7, 21. Hc4, Kh8, 22. Ge4, Wae8, 23. Gd4, Hf4, 24. We2, Sf6, 25. G×f6, g×f, 26. h3, Wg8+, i białe poddały się.

*Z turn. I.-II. kl. warsz. 1934.***Partja Nr. 151. Hetmańska.****Margolin — Czerniak**

1. Sf3, d5, 2. c4, d4, 3. b4, g6, 4. Gb2, Gg7, 5. e3, c5, 6. b:c,

Sc6, 7. Ha4, Gd7, 8. Hb3, e5, 9. Sa3, a6, 10. 0—0—0, Sge7, 11. e:d, S:d4, 12. S:d4, e:d, 13. Sc2, Gc6, 14. Hb6, 0—0, 15. h4, Hd7, 16. h5, a5, 17. Wh3, Wfd8, 18. h:g, h:g, 19. Wd3, Ge4, 20. W:d4, G:d4, 21. S:d4, Ha4, 22. d3, Gc6, 23. Hc7, We8, 24. He5, Sd5, 25. Hh2, Sb4, 26. a3, Sa2+, 27. Kd2, f6, 28. Hh6, We7, 29. H:g6+, Wg7, 30. H:f6, Wf8, 31. He6+, Kh7, 32. f3, Gd7, 33. He4+, Kg8, 34. Ge2, We8, 35. Hd5+, Wf7, 36. Wh1, Gc6, 37. Hh5, Kf8, 38. Gd1. Cz. poddały.

Partja Nr. 152. Hetmańska.

Sternfeld — Jagielski

1. d4, Sf6, 2. Sf3, e6, 3. Gg5,

c5, 4. e3, b6, 5. Gd3, Gb7, 6. Sbd2, Ge7, 7. c3, d6, 8. 0—0, Sbd7, 9. e4, c×d4, 10. c×d4, Wa—c8, 11. Wfe1, 0—0, 12. Sd—f1, d5, 13. e5, Se4, 14. Ge3, f5, 15. g3, Kh8, 16. h4, h6, 17. Kg2, He8, 18. Sf3—h2, g5, 19. h×g5, G×g5, 20. f4, Ge7, 21. Wa—c1, Hg6, 22. Sf3, Wg8, 23. Gf2, h5, 24. W×c8, G×c8, 25. Sd2, S×f2, 26. K×f2, h4, 27. Hf3, Sf8, 28. Wc1, Sh7, 29. g4, H×g4, 30. H×g4, f×g4, 31. Wc7, Sg5, 32. W×e7, g3+, 33. Kg2, Se4, 34. S×e4, h3+, 35. K×h3, g2, 36. Sf6, Wg6, 37. Wh7 mat.

Ciekawa impreza zadaniowa.

W krajach gdzie nawet kompozycja szachowa na najwyższym stoi poziomie, odgrywa ona rolę sztuki dla wtajemniczonych i poza nieliczną grupą miłośników nie interesuje szerszych warstw.

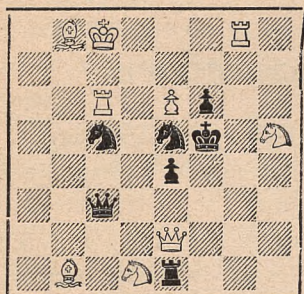
O sposobach zaś jakimi propaguje się poezję szachową w Z. S. S. R. dowiedzą się nasi Czytelnicy z przebiegu poniższej imprezy, której opis znajdujemy w lutowym numerze pisma „Szachmaty w Z. S. S. R.“

Dnia 7. grudnia 1933 r., podczas dogrywania 5. i 6. partji meczu Botwinnik — Flohr, w sali Domu Związków w Moskwie odbył się turniej kompozytorski zorganizowany w następujący sposób: 10 najlepszych moskiewskich problemistów połączono w 5 par: 1) Gulajew — Breniew, 2) Barulin — Golubiew, 3) Schif — Cofman, 4) Umnov — Leites oraz 5) Birnow — Loschinski. Każda para obowiązana jest w ciągu 2¹/₂ godziny ułożyć zadanie na jeden i ten sam temat, który sędzia L. Gugel (również znany problemista) tak oto sprecyzował: Czarne bronią się przed groźbą odsłaniając linje swojej figury. Dowolne odejścia powodują przygotowanego mata, którego czarne unikają odchodząc figurą odsłaniającą na określone miejsce. Ale ta obrona prowadzi do przesłony drugiej linji figury odsłoniętej, czyli t. zw. Valve. Temat należało przedstawić jako przykład dwukrotnie. Sędzia zademonstrował jeszcze jedno ze swoich zadań na powyższy temat, poczem o godz. 7. uczestnicy przystąpili do twórczej pracy. I przed oczami widzów dzieć się zaczęły nadzwyczajne rzeczy:

Szachownice, nieruchome zazwyczaj, kręciły się jak oszalałe o 90°, 180° i 270°; biały król z reguły znajdował się poza szachownicą; figury wyraźnie kpiły sobie z reguł szachowych; skoczek chodził jak dama, a piony jak skoczki. Partnerzy odbywali ze sobą długie narady i oto po 1 godz. 10 minut para Gulajew — Breniew oddała sędziemu swoje zadanie, aby wrócić do stolika i ułożyć w terminie drugie zadanie, którym zastąpili pierwsze. Zaznaczyć trzeba, że wszystkie pary wybrnęły zwycięsko z trudności kończąc zadania w terminie. Nie brak było i komicznych incydentów. Schif i Cofman w obawie przed niedoczasem zabrali się do pracy nim jeszcze sędzia pokazał swój przykład i ułożyli zadanie zupełnie antycypowane przez pracę Gugla, umieszczoną o dwa kroki przed nimi na wielkiej demonstracyjnej szachownicy. Sędzia, który obowiązany był w ciągu 20 min. ogłosić werdykt stwierdził na wstępie, że poziom zadań był b. wysoki, poczem przyznał pierwsze dwie nagrody nast. zadaniom:

I. nagroda

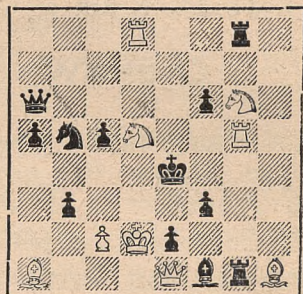
Gulajew i Breniew



Mat w 2 pos. 1. e6—e7!

II. nagroda

Barulin i Golubiew



Mat w 2 pos. 1. c2:b3!

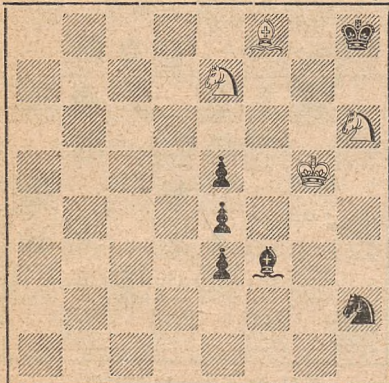
W uwagach do zadań sędzia podkreślił: ad I. Najlepsze technicznie o bardzo ciekawej grze pobocznej zadanie. Jedyna praca, która przedstawiła temat zapomocą 3 czarnych figur. (Hc3, Sc5, e5), ad II. Ciekawe momenty strategiczne, wyłączenie białej figury (po Sd5) i uwolnienie czarnej (po Gg2). Zadanie jest jednak mniej subtelne i ma bardzo słaby wstęp. Orzeczenie sędziego zakończyło tę arcy-ciekawą imprezę zadaniową.

Mecz kompozycji szachowej Danja — Polska.

Ukazała się w sprzedaży broszura Warszawskiego Koła Problemistów, omawiająca mecz kompozycji szachowej pomiędzy Danją a Polską i będąca zakończeniem tej pierwszej międzynarodowej imprezy zadaniowej. Na treść składają się: historia meczu, fachowe omówienie tematowych zadań pióra mistrza Marjana Wróbla, 12 zadań poświęconych jednym uczestnikom meczu przez drugich, oraz wszystkie zadania tematowe wraz z rozwiązaniami, skomentowanymi przez sędziów, pp. Cristoffanini'ego i Nanning'a. — Broszura wydana w dwóch językach: polskim i angielskim, wyróżnia się pozatem nienaganną szatą graficzną. — Wszystkim miłośnikom poezji szachowej polecamy gorąco to pierwsze w Polsce wydawnictwo zadaniowe i ewentualne zamówienia prosimy kierować do Redakcji naszego pisma. Cena egzemplarza Zł. 1'50.

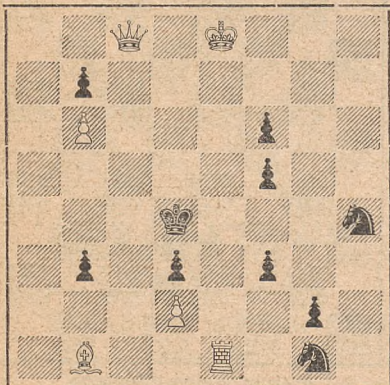
Zadania oryginalne.

172. Dr. E. Palkoska Praga



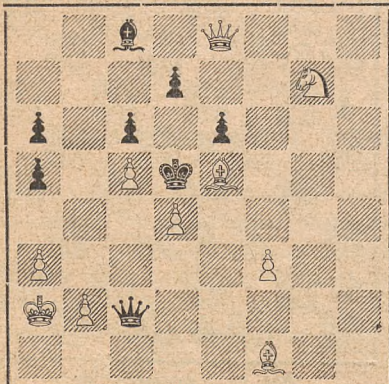
Mat w 3 posunięciach.

174. Z. Milli Warszawa



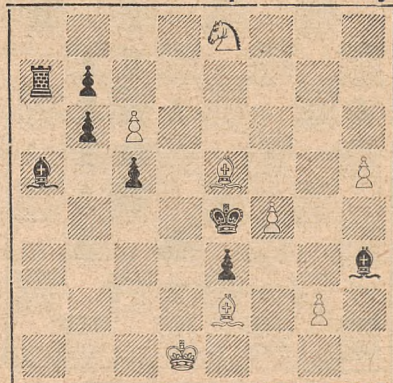
Mat w 3 posunięciach.

176. T. Czarnecki Warszawa



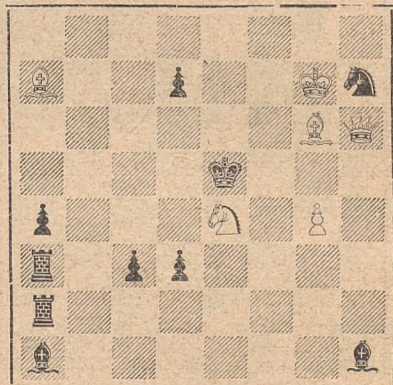
Mat w 4 posunięciach.

173. I. Cumpe Praga



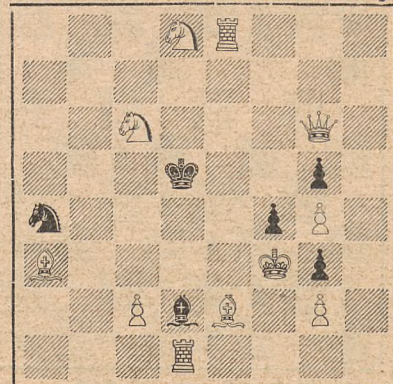
Mat w 3 posunięciach.

175. W. Grzankowski Terań



Mat w 3 posunięciach.

177. R. Svoboda Praga



Samomat w 3 posunięciach.

M. Wróbel

Znaczenie baterji w kombinacji linjowej.

1. Ostatnio w dwuchodówce tematem najbardziej współczesnym stała się tak zwana kombinacja linjowa. Pisano o niej dużo, stworzono całą wiedzę iście teologiczną, gdyż w wiele subtelności trzeba było wie-
rzyć; raczej bowiem rozumowe niezawsze były wystarczające. Zrobiono jednak bardzo wiele, dwuchodówka, według niektórych znawców już u-
mierająca na uwiad starczy, odżyła.

Początkiem kombinacji linjowej była tak zwana „biała kombina-
cja” stosowana głównie w złudnych rozwiązaniach przez rosyjskich mi-
strzów Isajewa i Barulina, a pierwszym, który jasno wykazał wartość kom-
binacji linjowej był holenderski mistrz Weenink.

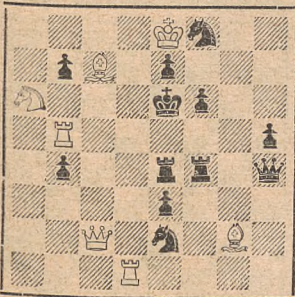
Cóż nazwiemy tedy kombinacją linjową? Będzie to idea planimet-
ryczna, polegająca na wzajemnych przesłonach linii hetmana, wieży i goń-
ca, jest to wprowadzenie jeszcze jednego czynnika szachownicy.

2. Wiemy wszyscy, że każda dwuchodówka składa się z czterech
momentów: 1) Wstęp, 2) Groźba (tempo), 3) obrony czarnych, 4) posu-
nięcie matujące. Kombinacja linjowa występuje w każdym z tych ele-
mentów; w ten sposób wprowadzamy systematyzację całego materiału.

A teraz przyjrzyjmy się diagramowi (Nr. 1.)

I. M. Wróbel

British Chess Fed. 1932.



Mat w 2 pos. 1. Gc7—b8!

Po wstępie 1. Gb8 mamy groźbę 2. Sc7#,
goniec zostaje przesłonięty tylko dlatego, że
pola d6 i e5 są bronione. Teraz czarny prze-
słania Wd1, uniemożliwiając w ten sposób ma-
ta — Sd4, 2. Hc4#, 1... Wd4, 2. Sc5#! Czarny
nie tylko przesłonił białą figurę, ale i równo-
cześnie i odsłonił linię gońca i hetmana, co
pozwoliło białemu na przesłonę drugiej białej
figury — Wc4, 2. Gd5#, znowu przesłona Wb5.

Widzimy więc, że cała kombinacja polega
na pozornem uwalnianiu pól królewskich, w
tym wypadku pola d6.

3. Na podstawie tego jednego przykładu możemy tu stwierdzić, że
kombinacja linjowa występuje:

1. *W groźbie*, możliwa jest tylko przesłona białej figury.
2. *W obronie czarnych*, zachodzą tu następujące możliwości:
 - a) obrona wprost z równoczesnym odsłonięciem linii białej figury (1... Wc4),
 - b) obrona przez przesłonę białej figury (1... Sd4),

c) obrona przez przesłone białej figury z równoczesnym odsłonięciem innej białej figury (1... Wd4).

3. W posunięciu matującym, możliwa jest tylko przesłona białej figury (1... Wd4 2. Sc5#).

4. Po tym wstępie, zaznajamiającym wogóle z kombinacją linjową przejdziemy do omówienia tematu, zastanowimy się nad rolą baterji, która jak dotąd jest motywem mało wykorzystanym. In medias res naszych rozważań wprowadza nas zadanie (II.).

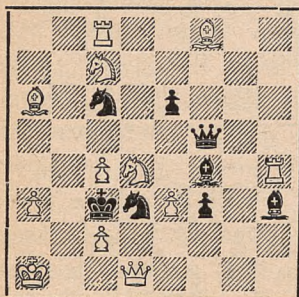
Właściwie baterja występuje tylko w groźbie, wywołuje jednak pięć gier, z których dwie 1... Sce5, 2. Scb5# i 1..., Ge5, 2. Sdb5# tworzą grę główną. Polega ona na otwarciu linii działania obu wież, oraz przesłonie czarnego hetmana; w posunięciu matującym charakter został utrzymany dzięki przesłonie gońca a6. Otrzymujemy więc nowy typ kombinacji w obronie czarnych.

2d.) obrona przez przesłone białej figury z równoczesną odsłoną linii drugiej białej figury, której działanie wystąpi dopiero w posunięciu matującym.

Najbardziej prymitywną formę wykorzystania baterji przedstawił jeszcze w r. 1928. Isajew (III.) w warjancie 1... Hd6, 2. f6#! Czarny odsłonił linię działania Wd1, zezwalając na przesłone białego gońca. Inne dwa warjanty tematowe 1... Hd5, 2. Sf6# i 1... Hd7, 2. We5#, noszą ten sam charakter. Kompozycji brak tylko czarnej gry, gdyż obrony są tylko zwykłym odejściem. (Typ 2a). Baterja gra tylko w jednym warjancie.

II. F. Fleck

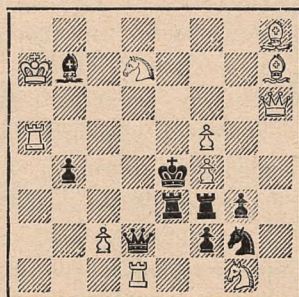
II. Problema 1933.



Mat w 2 pos. 1. Gf8—g7!

III. L. A. Isajew

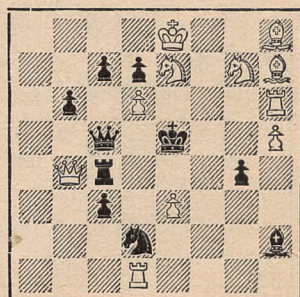
1 nagr. De Problemist 1928.



Mat w 2 pos. 1. Sg1—h3!

IV. R. Cofman

Het Schackleven 1931.



Mat w 2 pos. 1. Ke8—f7!

Bardziej skomplikowane jest zadanie Cofmana (IV.) Tematowy wstęp wykorzystuje baterję zarówno w groźbie 2. Se8#, jak i dwu tematowych warjantach 1... He3, Hd5+, 2. Se6# i 1... Wf4+, 2. Sf5#, a więc typ 2a z szachem. Trzeci warjant o charakterze linjowym po 1... Se4 dzięki odsłonięciu i blokowaniu zezwala na wyłączenie dwu białych figur.

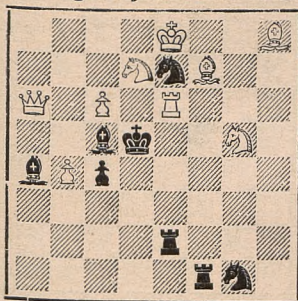
Również dwukrotną grę baterji spotykamy w zadaniu (V.). Tutaj trzy harmonijnie połączone warjanty zawierają elementy zarówno białej

jak i czarnej gry. Po wstępie otrzymujemy trzy zasadnicze gry 1... Gd6, 2. We5#, typ 2a z blokowaniem, 1... Ge3, 2. Wf6#! 1... Gf2, 2. Sf6#! typ 2a z przesłoną czarnych figur. Gdyby na f7 zamiast gońca mógł stać drugi hetman, skoczek zaś czarny na a7, wtedy po Ge3 mielibyśmy połączenie kombinacji linjowej z uwolnieniem białej figury, co konstrukcyjnie w tej formie nie było wykonalne.

5. Nowy typ obrony 2e, znajdziemy w kombinacji polskich autorów (VI.). Obrony polegają na przesłonięciu zamkniętej linii d1—d4, którą białe w groźbie otwierają. Kombinacja linjowa połączona jest z uwolnieniem białej figury.

V. M. Wróbel

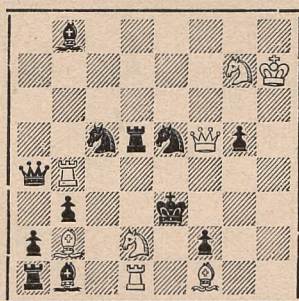
III nagr. Ajan Sana 1932.



Mat w 2 pos. 1. Ha6—b6!

VI. Tuhan-Baranowski & Goldstein

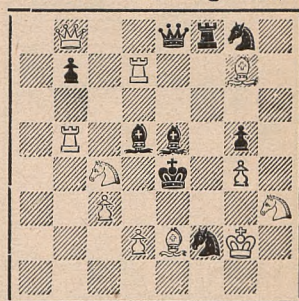
2 w. z. Weennink Mem. 1932.



Mat w 2 pos. 1. Hb2—c1!

VII. A. Mari

1 n. Settimana Enig. 1932/II



Mat w 2 pos. 1. Wb5—b4!

Niezwykle wartościowa praca (VII.) włoskiego mistrza przeprowadza nowy motyw, wykorzystując zarówno grę białej baterji, jak i motywy kombinacji czarnej. Groźba 2. Sd6# wyłącza dwie białe figury Wd7 i Hb8. Teraz odejście jednej z dwu figur z linii, która ma być przysłonięta jest obroną. Autor, rezygnując z kombinacji linjowej w matującym posunięciu, uzyskał cały szereg efektów strategicznych: 1... Gc4, 2. Hb7#, czarne samozwiązanie, 1... Ge6, 2. He5#, przesłona czarna 1... Gf7, 2. Gf3#! przesłona czarna, z równoczesnym odejściem z linii białej wieży. Podobny charakter nosi drugi główny warjant 1... Gf6! 2. Sf2 mat.

W ten sposób otrzymaliśmy jeszcze jeden typ 2f.

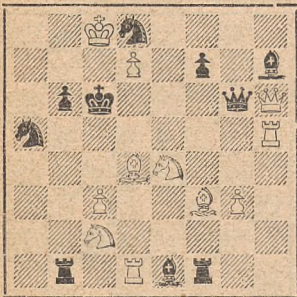
2f. Obrona przez odejście czarnej figury z linii, która w groźbie jest przesłaniana.

Tych sześć rodzajów obron wyczerpuje wszystkie możliwości kombinacji linjowej w obronie czarnych. Są oczywiście możliwe rozmaite łączenia poszczególnych grup, jak mamy to w zadaniu (VIII.) Groźba 2. Sd4 mat! wyłącza dwie figury, przyczem jedna obrona 1... f5 typ 2a, prowadzi w konsekwencji do mata Goetharta 2. Sd6 mat, druga 1... b5 to typ 2f blokuje pole b5, umożliwiając wyłączenie innej białej figury przez . Sg5 mat!

6. Dalsze trzy kompozycje wprowadzają nowe momenty do posunięcia matującego; i tak diagram (IX.) urozmaica kombinację linjową motywem szacha. Po wstępie 1. Hc4, mamy dwa tematowe warjanty 1... Wbd7+, 2. Sd4 mat (a nie 2. Sd6 mat? Ke5!) Czarny nie tylko odsłania białą figurę, ale w szachu przesłania własną, umożliwiając białemu w macie przesłone własnego hetmana, a nie gońca. Drugi analogiczny warjant występuje po 1... Wdd7+, 2. Sd6 mat! (a nie 2. Sd4 mat?) Tak więc możliwość wyboru, jaką figurę mamy przesłonić w posunięciu matującym stało się nie tylko modnym urozmaicheniem, ale nierzadko założeniem, jak mamy to w następnych dwu kompozycjach.

VIII. M. Wróbel

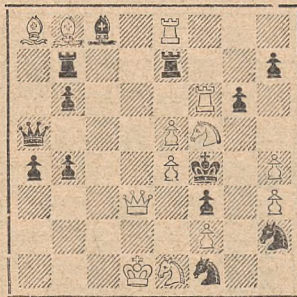
II. Problema 1933.



Mat w 2 pos. 1. Gd4—f2!

IX. G. J. Nietvelt

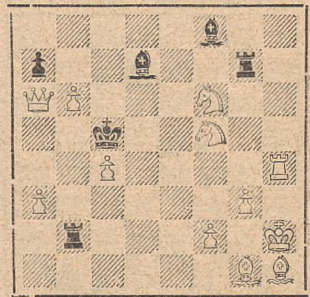
III n. Skakbladet 1932.



Mat w 2 pos. 1. Hd3—c4!

X. M. Barulin

1 nagr. Ukr. S. 1930.



Mat w 2 pos. 1. b6—b7!

Barulin (X.) łączy ją z uwolnieniem białej figury, wykorzystując wszelkie możliwości; i tak po wstępie, groźba 2. Se4 mat! wyłącza dwie białe figury, zachowując tem samym charakter kombinacji linjowej; dwa główne warjanty zarówno w obronach 1... Wb5, 1... Wb5, jak i w posunięciu matującym 2. f3 mat i 2. f4 mat zachowują czysty charakter linjowy.

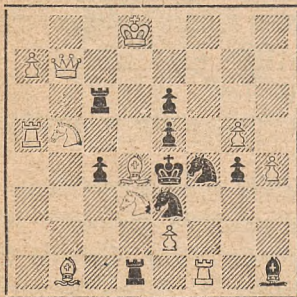
XI.

XII.

XIII. M. Wróbel

G. Cristoffanini

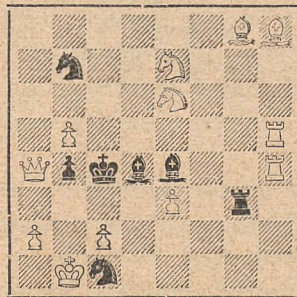
II-III n. Weenink Mem. 1932.



Mat w 2 pos. 1. Gd4—b6!

S. S. Lewman

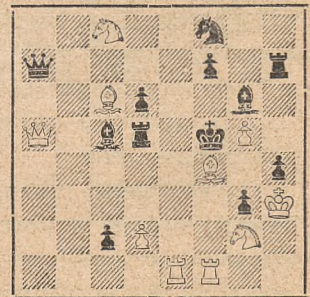
Het Skakleven 1932.



Mat w 2 pos. 1. Se7—c6!

Skakbladet 1933.

Poświęcone K. A. K. Larsen'owi.



Mat w 2 pos. 1. Ha5—a2!

Cristoffanini (XI.) łączy cały szereg strategicznych motywów. Wstęp 1. Gb6 wiąże białego Sd3, zaś dwa główne warjanty 1... Sed5, 2. Sf2

mat! (nie 2. Sc5 mat?) oraz 1... Sfe5 2. Sc5 mat! (nie 2. Sd2 mat?) uwalniają go. Pięknie pomyślane zostało trzecie uwolnienie skoczka w warjancie 1... Kd5, 2. Sb4 mat. Charakter linjowy odnajdujemy właściwie tylko w posunięciach matujących.

7. Dotychczasowe nasze zadania stosowały białą baterję, obecnie dwa przykłady, wprowadzające do kompozycji czarną baterję; należy się spodziewać, że najbliższe konkursy przyniosą odpowiedź i wyjaśnią nam jak wielkie możliwości tkwią w grze czarnej baterji.

Już zaczynają się pojawiać kompozycje, które do kombinacji linjowej wprowadzają półzwiązanie (XII.) Charakter linjowy występuje tu jeszcze nieśmiało, tkwi bowiem tylko w posunięciu matującym. Po wstępie 1. Sc6 mamy dwie gry główne z wykorzystaniem półzwiązania, 1... Gc3, blokowanie, 2. Sg7 mat, oraz 1... Gc5 blokowanie, 2. Sg5 mat, z wyłączeniem białej figury.

Ostatnie wreszcie zadanie (XIII.) to połączenie złudnego tematu (false thema) z grą baterji. W przedgrze na 1... Gd4, nastąpi 2. Sd6 mat, oraz na 1... Wd2, 2. Gd2 mat z wykorzystaniem związania zarówno gońca, jak i wieży. Wstęp 1. Ha2! opuszcza baterję półzwiązania, wprowadzając nowe motywy. Grę główną stanowią: 1... We5, 2. Ge3 mat! Czarny odsłania dwie figury i blokuje pole e5, co zezwala białemu na przesłone Gc5, oraz wieży e1. 1...Wd4, 2. Se3 mat! Czarny odsłania dwie białe figury i przesłania swego gońca, umożliwiając powtórna przesłone białej wieży. Trzeci warjant po 1... W — 2. Ge4 mat, również nosi charakter linjowy, gdyż poraz trzeci wyłącza wieżę e1.

Na tem kończę swe rozważania i sędzę, że najbliższe konkursy przyniosą pełny tryumf czarnej baterji, która w połączeniu z kombinacją linjową wykaże cały szereg nowych możliwości strategicznych.

Alfred Czarnota

Tabele turniejowe.

Dotychczasowe sposoby konstruowania tabeli kolejności rozgrywek turniejowych były naogół dość skomplikowane. Dlatego podam zasadę dość prostą, pozwalającą łatwo każdemu kierownikowi ustalić kolejność rund.

Przypuśćmy, że mamy n (l. nieparzysta) uczestników. Poszczególni zawodnicy mają swoje numery od 1 — n . Jeżeli zawodnik a -ty gra białemi z graczem b -tym, to zapiszemy to symbolicznie $a — b$. Jasne jest, że jeden z turniejowców pauzuje w każdej rundzie. Pauzującego oznaczamy $a — a$.

Zasada: Wyjaśniam ją przykładowo dla 9 uczestników. W I. rundzie grają zawodnicy, których suma numerów dzieli się przez 9.

I. 1 — 8, 2 — 7, 3 — 6, 4 — 5, 9 — 9.

W dalszych rundach grają ze sobą ci, których suma numerów po podzieleniu przez 9 zostawia kolejno reszty

I, 2, 3, 4, 5, 6, 7, 8

II 9 — 1, 8 — 2, 7 — 3, 6 — 4, 5 — 5

III. 7 — 1, 6 — 2, 5 — 3, 4 — 4, 8 — 9

Uwaga: Jeśli zawodników byłaby parzysta liczba, a więc w szczególnym przykładzie 10-ciu, to każdą parę a — a zastępujemy przez a — 10 resztę par zostawiając tę samą. Uwzględniając ten dualizm napiszemy te pary a — x, wzg. x — a, gdzie x oznacza a lub 10.

Wyznaczanie kolorów. Przy dotychczasowym zapisie nie zwracaliśmy uwagi na rozdział kolorów. Podam i tu pewną zasadę: Jeżeli mamy parę a — b, to w wypadku jeśli suma a + b jest parzysta, numer większy gra białymi, w przeciwnym wypadku czarnymi. A więc mogą być tylko pary 6 — 4, 7 — 3, 3 — 4, 2 — 9. Wyjątek stanowią pary a — x, gdzie a wówczas i tylko wówczas stoi na pierwszym miejscu jeśli $a \triangleq 10/2 = 5$. Dla podręcznego użytku przytaczam skonstruowane w ten sposób tabele.

4, 3	6, 5	8, 7
I. 1—2 x—3	I. 1—4 2—3 x—5	I. 1—6 2—5 3—4 x—7
II. 3—1 2—x	II. 5—1 4—2 3—x	II. 7—1 6—2 5—3 4—x
III. 1—x 2—3	III. 1—x 2—5 3—4	III. 1—x 2—7 3—6 4—5
	IV. 1—2 x—4 5—3	IV. 1—2 x—5 6—4 7—3
	V. 3—1 4—5 2—x	V. 3—1 2—x 4—7 5—6
		VI. 1—4 2—3 x—6 7—5
		VII. 5—1 4—2 3—x 6—7

10, 9

I. 1—8 2—7 3—6 4—5 x—9	V. 3—1 2—x 4—9 5—8 6—7
II. 9—1 8—2 7—3 6—4 5—x	VI. 1—4 2—3 x—7 8—6 9—5
III. 1—x 2—9 3—8 4—7 5—6	VII. 5—1 4—2 3—x 6—9 7—8
IV. 1—2 x—6 7—5 8—4 9—3	VIII. 1—6 2—5 3—4 x—8 9—7
	IX. 7—1 6—2 5—3 4—x 8—9

12, 11

I. 1—10 2—9 3—8 4—7 5—6 x—11
II. 11—1 10—2 9—3 8—4 7—5 6—x
III. 1—x 2—11 3—10 4—9 5—8 6—7
IV. 1—2 11—3 10—4 9—5 8—6 x—7
V. 3—1 4—11 5—10 6—9 7—8 2—x
VI. 1—4 11—5 10—6 9—7 2—3 x—8
VII. 5—1 6—11 7—10 8—9 4—2 3—x

VIII.	1—6	2—5	3—4	11—7	10—8	x—9
IX.	7—1	6—2	5—3	4—x	8—11	9—10
X.	1—8	2—7	3—6	4—5	11—9	x—10
XI.	9—1	8—2	7—3	6—4	5—x	10—11

14, 13

I.	1—12	2—11	3—10	4—9	5—8	6—7	x—13
II.	13—1	12—2	11—3	10—4	9—5	8—6	7—x
III.	1—x	2—13	3—12	4—11	5—10	6—9	7—8
IV.	1—2	13—3	12—4	11—5	10—6	9—7	x—8
V.	3—1	4—13	5—12	6—11	7—10	8—9	2—x
VI.	1—4	2—3	13—5	12—6	11—7	10—8	x—9
VII.	5—1	4—2	3—x	6—13	7—12	8—11	9—10
VIII.	1—6	2—5	3—4	13—7	12—8	11—9	x—10
IX.	7—1	6—2	5—3	4—x	8—13	9—12	10—11
X.	1—8	2—7	3—6	4—5	13—9	12—10	x—11
XI.	9—1	8—2	7—3	6—4	5—x	10—13	11—12
XII.	1—10	2—9	3—8	4—7	5—6	13—11	x—12
XIII.	11—1	10—2	9—3	8—4	7—5	6—x	12—13

16, 15

I.	1—14	2—13	3—12	4—11	5—10	6—9	7—8	x—15
II.	15—1	14—2	13—3	12—4	11—5	10—6	9—7	8—x
III.	1—x	2—15	3—14	4—13	5—12	6—11	7—10	8—9
IV.	1—2	15—3	14—4	13—5	12—6	11—7	10—8	x—9
V.	3—1	2—x	4—15	5—14	6—13	7—12	8—11	9—10
VI.	1—4	2—3	15—5	14—6	13—7	12—8	11—9	x—10
VII.	5—1	4—2	3—x	6—15	7—14	8—13	9—12	10—11
VIII.	1—6	2—5	3—4	15—7	14—8	13—9	12—10	x—11
X.	7—1	6—2	5—3	4—x	8—15	9—14	10—13	11—12
X.	1—8	2—7	3—6	4—5	15—9	14—10	13—11	x—12
XI.	9—1	8—2	7—3	6—4	5—x	10—15	11—14	12—13
XII.	1—10	2—9	3—8	4—7	5—6	15—11	14—12	x—13
XIII.	11—1	10—2	9—3	8—4	7—5	6—x	12—15	13—14
XIV.	1—12	2—11	3—10	4—9	5—8	6—7	15—13	x—14
XV.	13—1	12—2	11—3	10—4	9—5	8—6	7—x	14—15

Wiadomości krajowe.

Łódź. Łódzki Okręgowy Związek Szachowy założony został w roku 1930. Do Związku należy 10 klubów szachowych, a mianowicie: 1) Makabi, 2) Polska Y. M. C. A., 3) Związek Nauczycielstwa Polskiego, 4) Postęp, 5) „Orle“ Łódź, 6) Stowarzyszenie im. J. Słowackiego, 7) „Orle“ Pabjanice, 8) Jutrznia, 9) Jedność, 10) Pracownicy Instytucji Użyteczności Społecznej.

W najbliższej przyszłości przystąpi do Związku jeszcze szereg nowych klubów. W roku 1933 odbył się cały szereg imprez szachowych. Najważniejszym wydarzeniem był niewątpliwie turniej indywidualny o mistrzostwo Związku przy dość silnej konkurencji i skończył się zwycięstwem Kolskiego, który osiągnął wprost rekordowy wynik — 13 punktów z 13 możliwych, wygrywając wszystkie partje. (Zdobywca nagrody I-szej na turnieju o mistrzostwo Łodzi w roku 1923.)

Znany zaszczytnie olimpijczyk Teodor Regedziński musiał się zadowolić drugim miejscem zdobywając 11 punktów. Trzecią nagrodę zdobył Szpiro 10 punktów. Miłą niespodzianką sprawił Grynfeld, który czwartą nagrodę zawdzięcza spokojnej grze pozycyjnej. Zdobyte $9\frac{1}{2}$ punktów należy uważać za duży sukces. Piątą i szóstą nagrodę podzielili Weber i J. Rosenblat. Ostatnią nagrodę — Michalec.

Poza nagrodzonymi znaleźli się Wróblewski, Rydel, Kościelak A. „Amator“, Wojciechowski, Garus i Bäumlner. Szczegółowe wyniki były następujące: 1. Kolski 13 pkt., 2. Regedziński 11 pkt., 3. Spiro 10 pkt., 4. Grynfeld $9\frac{1}{2}$ pkt., 5. Weber 7 pkt., 6. Rosenblat 7 pkt., 7. Michalec 6 pkt., 8. Wróblewski $5\frac{1}{2}$ pkt., 9. Rygel $4\frac{1}{2}$ pkt., 10. Kościelak A. $4\frac{1}{2}$ pkt., 11. Amator 4 pkt., 12. Wójciechowski 4 pkt., 13. Garus 3 pkt., 14. Bäumlner 2 pkt.

W turnieju indywidualnym Kl. C brało udział 28 zawodników. Zwyciężyli 1) Mikuła, 2) Appel II., 3) Majzner, 4) Bohn, 5) Majerhold, którzy jednocześnie zakwalifikowali się do Kl. B.

W turnieju indywidualnym Kl. B. uczestniczyło 9 zawodników. Promocję do Kl. A. otrzymali 1) Garus 5 pkt., 2) Bäumlner $4\frac{1}{2}$ pkt., 3) Wojciechowski 4 pkt.

Rozgrywki drużynowe Kl. A. o mistrzostwo Związku dały następujące wyniki: 1) Makabi $23\frac{1}{2}$ pkt., 2) Polska Y. M. C. A. $19\frac{1}{2}$ pkt., 3) Postęp 15 pkt., 4) Związek Nauczycielstwa Polskiego 14 pkt.

Drużyna składa się z 6 zawodników i 7-go rezerwowego. Zdecydowane zwycięstwo osiągnęła drużyna Makabi, która okazała się zespołem najbardziej wyrównanym. W skład jej wchodził: 1) Kremer, były mistrz m. Warszawy (nie brał udziału w turnieju) 2) Szyffer, 3) Szpiro, 4) Michalec, 5) Grynfeld, 6) Rosenblat, 7) Glicenstein. Szczegółowe wyniki były następujące: 1) Makabi $23\frac{1}{2}$ pkt., 2) Polska Y. M. C. A. $19\frac{1}{2}$ pkt., 3) Postęp 15 pkt., 4) Związek Nauczycielstwa Polskiego 14 pkt.

W turnieju drużynowym Kl. B. brało udział 5 klubów szachowych. Osiągnięto następujące wyniki: 1) Orle Łódź $33\frac{1}{2}$ pkt., 2) P. J. U. S. $24\frac{1}{2}$ pkt., 3) Makabi I. B. $23\frac{1}{2}$ pkt., 4) Słowacki $19\frac{1}{2}$ pkt., 5) Orle Pabjanice 18 pkt. Orle Łódź zakwalifikowało się do Kl. A. Turniej drużynowy Kl. C. dał następujące wyniki: 1) Jutrznia 16 pkt., 2) Orle Łódź C. 13 pkt., 3) Jedność 7 pkt. Awans do Kl. B. zdobyła Jutrznia.

Z początkiem kwietnia br. rozpoczęły się turnieje o mistrzostwo Ł. O. Z. Sz. na rok 1934. Turniej indywidualny Kl. B. i C. — drużynowy Kl. A.

W dniu 25 marca br. odbyło się w lokalu „Makabi“ doroczne Walne Zgromadzenie Łódzkiego Okręgowego Związku Szachowego. Przewodniczył zebraniu sprawnie p. Mareiniak. Po odczytaniu protokołu poprzedniego Walnego Zgromadzenia, sekretarz Związku p. Zieliński Jan złożył sprawozdanie z działalności Zarządu. Następnie p. Spektor odczytał sprawozdanie Wydziału Gier i Dyscypliny. Po bardzo ożywionej dyskusji, na wniosek Komisji Rewizyjnej, zebrani udzielili ustępującemu Zarządowi absolutorjum. Przeprowadzono wybory nowego Zarządu, do którego weszli: prezes — p. M. Krakowski, wiceprezes — p. W. Zubrilin, sekretarz — p. B. Neurode, zastępca sekretarza — p. J. Zieliński, skarbnik — p. F. Berthold, przewodniczący Wydziału Gier i Dyscypliny — p. A. Smolarek. Komisja propagandy — pp. M. Krakowski i A. Kościelak. Bez mandatu — p. M. Spektor.

Komisja Rewizyjna — pp. Inż. Przygoda, Tomaszewski, Szuman i Nelson jako zastępca. Sąd Honorowy — pp. Marciniak, Małecki i inż. Kahane. Ponadto omówiony został program imprez szachowych na rok 1934. Zebranie poleciło Zarządowi opracowanie zmiany statutu § 15.

Gniezno. Do turnieju drużyn szachowych o mistrzostwo m. Gniezna złożyły akces: Gnieźn. Klub Szachistów, Wojskowy Klub Szachistów, Absolwenci Szkół Handlowych, Gimnazjum, Kolejowe Przysp. Wojskowe, Tow. „Prąd“ i S. M. P. im. św. Kazim. Niektóre kluby, jak Gnieźn. Kl. Sz. i Wojskowi rozporządzają dwiema, a nawet trzema drużynami. W ogólnej punktacji prowadzi Gnieźn. Kl. Szach. 42 p. przed Wojskowymi 29^{1/2}, zaś w kasie II. Gnieźn. Kl. Szach. II. 25^{1/2} przed Absolwentami Sz. Handl. 24^{1/2}.

Drużyny liczą po 5 zawodników i rezerwy. Jest to drugi z rzędu mecz drużynowy w Gnieźnie. W zeszłorocznym uczestniczyło 11 drużyn. Zwyciężyła I. drużyna Gnieźn. Klubu Szach. z 43^{1/2} pkt. przed Akad. Kolem Gnieźnian 42 pkt.

Warszawa. Zorganizowany staraniem Warszawskiego Klubu Szachowego turniej mieszany I. i II. kategorii, zakończył się rewelacyjnym wynikiem. Pierwsze cztery miejsca przypadły w udziale młodemu utalentowanemu graczom, stanowiącym t. zw. „narybek“, zaś gracze I. kategorii znaleźli się na końcu tabeli.

Szczegółowe wyniki przedstawiają się następująco: Sternfeld 6, Margolin 5^{1/2}, Borenstein 4, Freiman 3^{1/2}, Młynek 3, Jagielski 3, Czerniak 1^{1/2}, Kiper 1^{1/2}.

Rozpoczął się też ostatnio w Warszawie turniej o mistrzostwo Okr. Warsz. Zw. Szachowego, do którego zgłosili się pp. Turski, Mintal, Szo-

kalski, Masłowski, Jakubowicz, Gruszczyński, Freiman, Łękawski, Walfisz, Dzeniałowski, Jurkunas i Dr. Stein.

Oświęcim. Staraniem Akademickiego Strzelca Oświęcima został zorganizowany turniej o drużynowe mistrzostwo Oświęcima. Na pięć drużyn pierwsze miejsce uzyskała drużyna Akademickiego Strzelca w składzie: Inż. Kwinta, L. Walczak, Fr. Patyk, Cz. Czykarski, Fr. Gembotyś i K. Barycz.

Wilno. Niedawno zakończył się turniej o mistrzostwo m. Wilna. Pierwsze trzy miejsca zajęli pp. Judelewicz, Kimels i Kowalski po 6^{1/2} p. Czwartą nagrodę podzielili pp. Kurmin i Plater po 5^{1/2} p. Dalsze miejsca zajęli pp. Stankiewicz, Borkum, Segall, Senicki i Zawodow.

W dodatkowym małym turnieju trzech zwyciężył p. Judelewicz zdobywając tem samym tytuł mistrza m. Wilna, drugą nagrodę i wicemistrzostwo zdobył p. Kimels.

M. in. rozdano szereg nagród za piękność i poprawność.

Wilno ma swoją tradycję szachową: wystarczy wspomnieć r. 1912., gdy gościli tu tacy mistrzowie jak Alechin, Rubinstein, Nimcowicz i in. biorący udział we wszechrosyjskim kongresie szachowym.

Obecnie po dłuższej stagnacji, życie szachowe zaczyna znów kwitnąć i otrzymało odpowiednie formy organizacyjne. Jest to zasługą istniejącego od kilku lat Wileńskiego T-wa Szachowego, które w krótkim czasie potrafiło skupić znaczną ilość członków i zorganizować szereg imprez. Co roku odbywają się turnieje o mistrzostwo miasta, I-ej kategorii, II. i III-ej Wileńskiego T-wa Szach. Poza tem często odbywają się małe turnieje eliminacyjne, seanse gry jednoczesnej, rozgrywki konsultacyjne i t. p.

Z imprez międzymiastowych należy wymienić dwa match'e Wilno—Lida, z których pierwszy wygrało Wilno w stosunku 7 : 1, drugi 5 : 3; pozatem rozegrano dwie partje korespondencyjne z Toruńskim Klubem Szachowym z wynikiem 1 : 1.

Istniejące działy szachowe w kilku pismach umożliwiają propagandę szachową nie tylko na terenie Wilna i Wileńszczyzny lecz i sąsiednim okregu.

Białystok. W tut. Klubie Szachowym odbyło się w dniu 18. marca b. r. Nadzwyczajne Walne Zebranie, na którem został wybrany Zarząd, w następującym składzie: Prezes — Lerner, wice-prezes i skarbnik — Zak, sekretarz — Sokołski. Członkowie — Niewiażki, Knyszyński, Kac, Rozensztejn. Zastępcy — Babkes, Grynberg. Komisja rewizyjna — Abramowski, Chwaszczewski, Kapłan. Komisja Kult. szachowa: Prezes — Lew wice-prezes — Sokołski, skarbnik — Oljan, sekretarz — Babkes. Członkowie — Marejn, Wisznia, Brotmacher.

W dniu 7. kwietnia b. r. został zakończony turniej kwalifikacyjny Klubu Szachowego w Białymstoku, który dał następujące wyniki: I-sza grupa: Szuster 7 punktów, Feldman 5, Kacer i L. Prużański po $4\frac{1}{2}$, Szejderowski i Kagan po 4, Jabłoński i Pawłowski po 3 i Rozenstejn 1. II-ga grupa: Barin jr. $5\frac{1}{2}$, Popow, Galiński i Goldstejn po 5, Grodkowicz 3, Zagożdżon $2\frac{1}{2}$, Abramowski 2.

Kierownictwo turnieju dopuściło do turnieju kwalifikacyjnego o wejście do kategorii A. miejscowych szachistów pp. Szustera, Barina jr., Prużańskiego, Popowa, Galińskiego, Goldstejna i Feldmana, którzy już rozpoczęli grę w dniu 8 kwietnia br.

Kategoria A. białostockich graczy liczy obecnie nast. pp.: Zabłudowski, Oljan, Wisznia, Barin, Babkes, Marejn, Nowodworski i Sokolski.

Kategoria B.: Kagan, Szejderowski, Jabłoński, Pawłowski, Grodkowicz, Zagożdżon i Kacer.

Kategoria C.: Abramowski i Rozenstejn oraz pozostali członkowie Klubu, którzy wezmą udział w turnieju.

Zarząd Klubu Szachowego w Białymstoku bardzo intensywnie pracuje oraz dba o dobro klubu i rozpowszechnianie gry szachowej na terenie miasta Białegostoku. Staraniem tegoż Zarządu oraz Komisji Kult. Szachowej Klubu Szachowego w Białymstoku został utworzony specjalny kącik szachowy w dzienniku miejscowym, oraz co piątek grane są partje symultanowe w tut. Klubie Szachowym przy udziale licznej publiczności.

Klub Szachowy został przeniesiony do obszernego lokalu w centrum miasta i cieszy się popularnością miejscowych sfer.

Toruń. W dniu 25. I. br. o godzinie 19:30 w kawiarni „Italja“ odbyło się Walne Zebranie Toruńskiego Klubu Szachistów przy licznym udziale członków, któremu przewodniczył Kpt. dypl. Zaleski.

Ustępującemu Zarządowi udzielono absolutorjum, poczem przystąpiono do wyboru nowego Zarządu, którego skład przedstawia się następująco: prezes kpt. dypl. Zaleski, wice-prezes Matowski, sekretarz Woźniak, gospodarz Jaruszewski, skarbnik Olszewski, w którego miejsce z powodu ustąpienia kooptowano zgodnie z uchwałą Walnego Zebrania — p. Nowaka.

Toruński Klub Szachowy wykazuje specjalnie żywą działalność od roku 1932 tak na wewnątrz jak i zewnątrz klubu, uzyskując zaszczytne wyniki w rozgrywkach międzymiastowych, wykazując temsamem wysoki poziom gry szachowej.

Staraniem Toruńskiego Klubu Szachowego został urządzony w czasie od listopada 1933 do końca lutego 1934 r. turniej szachowy o mistrzostwo miasta Torunia na rok 1934 połączony z nagrodami, którego wyniki są następujące: I) p. Woźniak $8\frac{1}{2}$ pkt., II) p. Rożański 8 pkt., III) p. kpt. dypl. Zaleski $6\frac{1}{2}$ pkt., IV i V pp. Matowski i Figiński 6 pkt.,

VI) p. Jaruszewski 5 pkt., VII) p. Miller 4 pkt., VIII) p. Ostrowski 3 $\frac{1}{2}$ pkt., IX i X) p. mjr Majewski i p. Penkala 3 pkt., XII) p. Bagiński $\frac{1}{2}$ pkt.

Obecnie Tor. Klub Szach. urządził turniej klasy drugiej połączony z dwoma nagrodami, który rozpoczął się 24. III. br. w kawiarni „Italja“.

Sambor. Odbył się tu w kwietniu mały dwurundowy turniej czterech z udziałem p. Romanyszyna, gracza I. kateg. lwowskiej. I. miejsce zajął p. Dipel z 4 p., II i III. ex aequo pp. Romanyszyn i Mgr. Reizes po 3 $\frac{1}{2}$ p., IV. Pruchnicki 1 p.

Lwów. Skład reprezentacyjnej drużyny Lwowa na wyjazd do Katowic został już ustalony. Udział biorą: *Red. Friedman, Prof. Popel, Schächter, Tennenbaum.* Po rozgrywkach eliminacyjnych zakwalifikowali się do reprezentacji: *Sulik*, który zremisował z Schönfeldem, zatrzymując temsamem miejsce w reprezentacji, oraz *Metzger*, który zwyciężył w meczu z Towarnickim. O dalsze miejsce kompetują Słobodjan i Eidelheit. Dnia 20 kwietnia br. dał mistrz Stefan Popel, seans gry jednoczesnej w Towarzystwie Sportowem „Łuh“, który zakończył się wynikiem +15, -1, =2.

Gdańsk. „Danziger Neueste Nachrichten“ donosi, że w Sopotach ma się odbyć mecz szachowy pomiędzy Niemcami a Polską, względnie mecz Berlin—Warszawa.

Katowice. Oprócz Śląskiego Okręgowego Stowarzyszenia Szachistów istnieje na Śląsku jeszcze drugie zrzeszenie młodych szachistów do roku 25 w S. M. P. Cały okręg S. M. P. posiada około 5000 szachistów w 12 podokręgach. Na czele tego okręgu stoi Wydział Szachowy, którego prezesem jest p. Roman Bąk, sekretarz Śląskiego Okręgu. S. M. P. propaguje silnie grę królewską nawet w ośrodkach rolniczych, które mają swoich mistrzów podokręgu i okręgu. W turniejach S. M. P. bierze udział około 60 sekcji po 6 graczy. Niektóre sekcje prowadzą z niemieckimi związkami Nadrenji grę korespondencyjną i świetnie się spisują. Szczegółowe omówienie życia szachowego Śląska z powodu braku miejsca odkładamy do jednego z najbliższych numerów.

Warszawa. Wobec przyjęcia przez Pana Marszałka Piłsudskiego protektoratu nad wszechświatową olimpiadę szachową w Polsce w r. 1935, oraz wobec udzielenia na ten cel znacznej subwencji przez Ministerstwo Spraw Zagranicznych, Zarząd Polskiego Związku Szachowego na zebraniu w dniu 18. kwietnia br. postanowił oficjalnie zażądać od Federacji Międzynarodowej zatwierdzenia terminu olimpiady w okresie letnim 1935. Równocześnie Zarząd uchwalił zbadać przez wydelegowanych członków warunki organizacyjne w miejscowościach wchodzących w rachubę, a mianowicie w Gdyni, Warszawie, Krynicy i Poznaniu.

Wiadomości ze świata.

Belgia. W małym turnieju 6-ciu mistrzów Antwerpji, zwyciężyli *Koltanowski* i *Dyner* osiągając po $4\frac{1}{2}$ p.

Szwajcaria. W lecie b. r. odbędzie się w Zurychu turniej międzynarodowy, w którym oprócz 10-ciu mistrzów szwajcarskich grać będą: Dr. Alechin, Flohr, Nimcowicz, Dr. Bernstein, Spielmann i Dr. Tartakower. Podobno ex-mistrz świata, Dr. Lasker weźmie też udział w tym turnieju.

Ostatnio odbył się mecz pomiędzy mistrzem szwajcarskim *Grobem* a *Miesesem*. Zwyciężył Grob w stosunku $3\frac{1}{2} : 1\frac{1}{2}$.

Litwa. Po wygranych meczach arcymistrza Spielmanna z mistrzami Łotwy: Feiginem, Apszeneekiem i Petrowem, ma tenże rozegrać w Kownie mecz z *Mikenasem*. Będzie to bodajże najtrudniejsza dla niego przeprawa.

Brazylja. W Rio de Janeiro odbył się turniej poświęcony pamięci założyciela klubu Dr. Coldas'a Vianna. I. miejsce zajął *Dr. Borges*, II. Rocha, III. Mendes, IV. Pulcherio.

Austrja. W Wiedniu odbywają się doroczne turnieje drużynowe obesłane przeważnie przez znane kluby sportowe. Najsilniejsze zespoły posiadają: Hietzing, D. S. V. Wien i Hakoah.

Stan po pierwszym turnusie jest następujący: D. S. V. Wien 28, Hakoah 28, Hietzing A. $27\frac{1}{2}$, Austrja 27, Hietzing B. 22, Schachfreunde 19 i Nord-Wien $15\frac{1}{2}$.

Czechosłowacja. Mistrzostwo Brna br. zdobył *I. Drucker* przed znanym mistrzem Pokornym.

W drużynowych rozgrywkach w Pradze zwyciężył klub szachowy „Marschall“ przed klubami „Dobrusky i „Alechin“.

Holandja. Przed meczem o mistrzostwo świata bawił krótki czas Dr. Alechin w Rotterdamie, gdzie w małym turnieju czterech zwyciężył Landaua, Hamminga i Mühringa.

Australja. W Melbourne odbył się noworoczny turniej o bardzo silnej obsadzie. Mistrzostwo przypadło Watsonowi, II- i III. miejsce zajęli Goldstein i Purdy.

Nowa-Zelandja. Miejscowość Dunedin była terenem walki o mistrzostwo, które przy ambitnej grze zdobyli wspólnie *Dunlop* i *Gyles* po $8\frac{1}{2}$ p. Uczestników 12.

Rumunja. Dnia 3 marca br. zmarł w Bukareszcie głośny kompozytor *Wolfgang Pauly* przeżywszy lat 57. Zmarły pozostawił około 1000 prac na polu problemistyki. Już jako młody człowiek oznaczył się wybitnymi

zdolnościami, uchodząc za genialnego matematyka i astronoma. Mając lat 22 zwrócił na siebie uwagę świata wiedzy, odkrywając i obliczając kometa, która w astronomji otrzymała po nim nazwę komety Pauly'ego. Cześć pamięci Uczonego i Mistrza!

Rosja Sowiecka. Pod protektoratem najwybitniejszych przywódców partji komunistycznej odbył się niedawno wielki turniej szachowy dzieci. W turnieju wzięły udział reprezentacje dzieci poszczególnych miast. I. miejsce w turnieju zajęła reprezentacja Leningradu, II-gie Rostokan/Donem, III-cie Moskwy. Po turnieju rozegrał *Botwinnik* seans simultaneousowy z 25-ciomą dziećmi. Jedną partję z mistrzem wygrał 14-letni chłopak. Większość uczestników wykazała doskonale opanowanie gry, dużą wytrzymałość i ambicję.

W grudniu 1933 r. odbyły się w Leningradzie (tuż po meczu Flohr - Botwinnik) drużynowe turnieje robotnicze, w których było reprezentowanych 6 ośrodków. Najlepszy rezultat osiągnął *Kamyszew*, robotnik fabryki „Elektrokombinat” — zdobywając 8 p. z 9 możliwych.

Francja. Tegoroczne mistrzostwo Paryża zdobył *Rossolimo*.

Arcymistrz *dr. Tartakower* rozegrał 11. marca br. w Le Havre równocześnie 30 partyj, z których wygrał 23, przegrał 2 i zremisował 5.

Szwecja. Po meczu z Stahlbergiem odbył się w Sztokholmie turniej sześciu mistrzów z udziałem arcymistrza Nimcowicza. Zwyciężył *Lundin*, II-miejsze zajął Nimcowicz.

W małym meczu złożonym z 6 partji granym pomiędzy *Nimcowiczem* a *Stolzem* zwyciężył nieznacznie Nimcowicz $3\frac{1}{2} : 2\frac{1}{2}$.

Węgry. Dnia 28. b. m. rozpoczął się w Budapeszcie z okazji jubileuszu ujęszteńskiego klubu szachistów, mistrzowski turniej międzynarodowy z udziałem szeregu znakomitości, jak: Nimcowicz, Flohr, Grünfeld, Spielman, Stolz, Tartakower, Maroczy, Lilienthal i in. — Z Polski został również zaproszony mistrz Przepiórka, jednakże udziału w turnieju nie wzięł z powodu mistrzostw drużynowych polskich w Katowicach, oraz Walnego Zgromadzenia Pol. Związku Szachowego, które się odbędzie w czasie między 10-14 maja.

Na wniosek mistrza Przepiórki, komitet turnieju budapeszteńskiego zgodził się na udział polskiego gracza olimpijskiego, *Paulina Frydmana*, w wspomnianej imprezie.

Łotwa. W marcu odbył się mecz pomiędzy Litwą a Łotwą. Mecz zakończył się zwycięstwem Litwy w stosunku $10\frac{1}{2} : 7\frac{1}{2}$. Ze znanych szachistów grali w drużynie litewskiej: Mikenas, Vaitonis, Macht, Vistanecki, w drużynie łotewskiej: Apscheneek, Petrow, Feigin i Hasenfuss.

Małe mecze arcymistrza *Spielmana* z szachistami łotewskimi dały następujące wyniki: z *Feiginem* 1:0, 3 remis, z *Apschnekiem* 3:0, 1 remis, z *Petrowem* 2:1, 5 remis.

Bibl. Ja **Estonia.** Odbył się turniej z udziałem arcymistrza *Spielmana* w Tallinie, który zdobył I. miejsce 6 p. z 7 możliwych, II. Friedemann 5, Kelberg, Lorop po 4.

Niemcy. Mistrzostwo Brunświku zdobył *Ueberhagen* przed *Langem*. Mistrzostwo Bremy zdobył *Carls* z 10 p. z 11 możliwych. Dr. Anze zajął 2-gie miejsce z 8 p. Mistrzem m. Monachjum został *Zenner*. Uczestników było 16.

W turnieju tym uczestniczyła jedna kobieta, p. *Sonja Graf*, która zdobyła 6 punktów i zajęła 10 miejsce.

W gimnazjach w Reichenbergu zorganizowano za zezwoleniem ministrestwa oświaty nadobowiązkowe *kursy szachowe dla uczniów* wyższych klas. Kursy te cieszą się wielką popularnością wśród uczniów.

Wychodzący w Bochum miesięcznik szachowy „Schach-Echo”, przynosząc ostatnio wiadomość o seansie *Spielmana* we Lwowie, porównuje wynik osiągnięty przez lwowskich szachistów z wynikiem pamiętnej simultany *Flohra* w Leningradzie. — „Po wyniku lwowskiej simultany widzi się jak dalece podniósł się poziom gry przeciętnego szachisty, gdyż jeszcze przed kilku laty uważano podobny rezultat za niemożliwy”. — Pozatem podaje partję *Spielmana* z *Słobodjanem*, wygraną efektownie przez *Słobodjana*.

Alechin rozegrał w Baden-Baden seans gry jednoczesnej z wynikiem +41, — 3. =8.

Pod sztandarami Śląska!

II. Ogólnopolski turniej drużyn szachowych.

Walne Zebranie Śląskiego Okręgowego Stowarzyszenia Szachistów, które odbyło się w styczniu br. w skład którego weszli jako prezes: *Dr. Potyka*, I. wiceprezes: *Dyr. Witkowski*, II. wiceprezes: *P. Chmiel*, sekretarz: *R. Bąk*, skarbnik: *Sidwa*, kierownik gier: *Asp. Kubaczka*, oraz pp. *Połatajko*, *Gralka* i *Wawrzyczek*, uchwaliło z okazji obchodu 10-cio letniego istnienia okręgu urządzić II. ogólnopolski turniej szachowy o Mistrzostwo Drużynowe Polski. Do turnieju zgłosiło się 8 okręgów, a mianowicie okręgi: Kraków, Lwów, Łódź, Pomorze, Śląsk, Warszawa i Wilno. Polski Związek Szachowy w Warszawie w porozumieniu z Śląskim Okręgowym Związkiem Szachowym, postanowił urządzić swoje najbliższe Walne Zgroma-

dzenie w Katowicach między 10 — 13 maja, a więc w terminie, w którym odbędzie się turniej drużynowy. Kierownictwo turnieju drużynowego o szachowe mistrzostwo Polski, obejmie kapitan związkowy ppłk. Dr. Steifer. Zwyczajne Walne Zgromadzenie Polskiego Związku Szachowego odbędzie się dnia 13 maja w Katowicach w hotelu Savoy o godz. 14 (w II. terminie o godz. 15). Porządek dzienny: 1. Zagajenie i wybór prezydium, 2. Zatwierdzenie protokołu popr. Waln. Zgr., 3. Sprawozdanie Zarządu i Komisji Rewizyjnej, 4. Wybory władz Związkowych, 5. Zatwierdzenie planu działalności i prelim. budż., 6. Ustalenie miejsca przyszłego Waln. Zgr., 7. Sprawa zorganizowania w roku 1935 w Polsce Olimpiady Szachowej, 8. Wnioski członków.

Oto treść krótkich elektryzujących komunikatów obiegających w dniach ostatnich działy szachowe najpoczytniejszych dzienników krajowych. Na stole redakcyjnym: „Gazeta Polska“, „Polska Zbrojna“, „Polska Zachodnia“, „Kurjer Poranny“, „Kurjer Warszawski“, „Kurjer Krakowski“, „Słowo Wileńskie“, „Chwila Iwowska“ i cały szereg innych dzienników. Bierzemy do ręki każde pismo i uważnie je studjujemy. Czy nie zachodzą jakieś omyłki w datach i miejscowościach? Nie! Wszystkie pisma są w posiadaniu tych samych wiadomości szachowych i wyjątkowo harmonijnie się zgadzają. Więc jest to jednak prawdą. Wpierw wielkie radosne święto dla szachistów całej Polski w Katowicach, a następnie Olimpiada — turniej narodów w r. 1935!

Dla naszego życia szachowego urządzenie obu wspomnianych imprez jest faktem olbrzymiej doniosłości.

Wzrastające zainteresowanie i rozwój gry królewskiej w kołach studenckich, wojskowych, urzędniczych, robotniczych i sportowych, przysporzyły szachom liczne kadry miłośników i entuzjastów, którzy słowem i czynem przyczyniają się do popularyzacji szachów wśród najszerszych warstw naszego społeczeństwa. Dlatego też z najwyższem uznaniem należy powitać pracę Zarządu Polskiego Związku Szachowego i Śląskiego Okręgowego Stowarzyszenia Szachistów. Turniej drużynowy będzie wspinałym przeglądem naszych sił zbiorowych, i zapewne wyłoni dalszą imprezę ogólnopolską o charakterze indywidualnym, a to turniej kwalifikacyjny mistrzowski — celem ustalenia najsilniejszej reprezentacji Polski na Olimpiadę.

Z okazji zjazdu szachistów różnych okręgów, warto zapoznać naszych Czytelników z niektórymi szczegółami I. turnieju drużynowego o mistrzostwo Polski, który również był dziełem Ślązaków i odbył się w Królewskiej Hucie w dniach od 5 — 7 kwietnia 1929 r., pod protektorem Marszałka Piłsudskiego.

W turnieju grało 6 okręgów, a to: Kraków, Lwów, Łódź, Poznań, Śląsk i Warszawa.

Drużyny składały się z 6-ciu graczy, oraz graczy rezerwowych.

I. miejsce zdobyła Warszawa, uzyskując 23 p. z 30 możliwych, w składzie następującym: Blas, Frydman, Pogoriely, Feinmesser, Dr. Kohn, Piltz i Kremer.

II. miejsce zajęła Łódź z 19¹/₂ p. w składzie: Regedziński, Daniuszewski, Kolski, Appel, Hirszbajn i Rosenbaum.

III. miejsce zdobył Kraków z 15¹/₂ p. w składzie: Październy, Kończyński, Chwojnik, Sprzyer, Gross i Rubinstein.

IV. miejsce Lwów z 13 p., w składzie: I. Popiel, inż. Piotrowski, Friedman, Popel, Kaufman, Towarnicki i Meersand.

V. miejsce Śląsk z 10¹/₂ p., w składzie: Sojka, Fussgenger, Teichman, Klar, Goldmin, Potyka i Palik.

VI. miejsce Poznań z 8¹/₂ p., w składzie: Kopa †, Gostyński, Freidkin, pplk. Steifer, Machalski i Wojciechowski.

Najlepsze wyniki indywidualne po 100% osiągnęli pp. Daniuszewski (5 pkt. z 5 możł.), Pogoriely i Blass (po 4 pkt. z 4 możł.).

Warszawa zdobyła puchar przechodni, gracze drużyny warszawskiej złote medale. Łodzianie otrzymali srebrne, a Krakowiaczy brązowe medale.

Drużyny pozostałe otrzymały żetony i odznaki pamiątkowe.

Poniżej 2 partje z I. turnieju drużynowego w Królewskiej Hucie.

Partja Nr. 153. Sycylijska.

Popiel I. — Chwojnik

1. e4, c5. 2. c3, Sf6, 3. e5, Sd5, 4. d4, Sc6, 5. Sf3, cXd, 6. cXd, d6, 7. eXd, HXd6, 8. Sc3, g6, (fianchetto Gg7 jest w tej pozycji bardzo korzystne dla czarnych) 9. Ge2, Gg7, 10. 0—0, 0—0, 11. Ge3, Gf5, 12. Hd2, SXe3, 13. fXe3, Gh6, 14. Gb5, Wad8, 15. He2, a6, 16. GXc6, HXc6, 17. Se5, Hd6, 18. h3, Gg7, 19. Sf3, b5, 20. a3, Hb6, 21. Wa—d1; Gc8, (Czarny goniec dąży do zajęcia przekątnej a8—h1) 22. Sd2, f5, 23. Sb3, Ge6! 24. Hc2, Gc4, 25. Wf2, e5, (Czarne rozpoczynają decydujący atak w centrum) 26. Se2, f4, 27. dXe, HXe3, 28. Sd4,

GXe5, 29. b3, GXe2, 30. SXe2, f3, 31. WXd8, WfXd8, 32. gXf3, Wd2, 33. Hc8+, Kg7, 34. Hb7+, Kh6, 35. He4, Gd4, 36. Hh4+, Kg7, (Białe robią same forsowne posunięcia, czarne zaś nie mogły zagrać w 35. posunięciu WXs, gdy groziło remis przez wieczny szach) 37. SXd4, WXd4, 38. f4, He1+, 39. Kg2, Wd1, 40. Kg3, Wd3+, 41. Kg2, (Po 41. Kh2, Wd2, 42. Kg2, Wb2, białe są w „zugwazwangu”: na 43. f5, następuje wymiana na f2, a na 43, Hg3, nastąpi Wb1!) 41... He4+, 42. Kh2, Wd1, 43. Wg2, Wf1, 44. Hg4, WXf4, 45. Hg3, Wf3, 46. Hc7+, Kh6, 47. Hc1+, He3! (Znacznie lepsze niż 47. Hf4+,

poczem białe miałyby szanse na remis). 48. $H \times e3+$, $W \times e3$. 49. $b4$, $W \times a3$, 50. $Wg4$, $Wc3$, 51. $Kg2$, $Wc4$ i białe się poddały.

Partja Nr. 154. Angielska.

Sprzyer — Friedman H.

1. $c4$, $Sf6$, 2. $Sf3$, $g6$, 3. $g3$, $b6$, 4. $Gg2$, $Gb7$, 5. $b3$, $Gg7$, 6. $Gb2$, $d6$, 7. $0-0$, $0-0$, 8. $d3$, $c5$, 9. $Sbd2$, $Sbd7$, 10. $Hc2$, $Se8$, 11. $G \times g7$, $S \times g7$, 12. $Wfe1$, $e5!$ 13. $e4$, $Se6$, 14. $Sf1$, $Sb8!$ (w następnych dwóch posunięciach czarne opanują pole $d4$ swoim skoczkiem, co sparaliżuje grę białych) 15. $Se3$, $Sc6$, 16. $Sd5$, $Scd4$, 17. $Hd2$, $S \times f3+$, 18. $G \times f3$, $G \times b5!$ (pointa manewru skoczkowego, czarne zatrzymują skoczka przeciwko gońcowi oraz słabo założonemu łańcuchowi pionów przeciwnika) 19. $e \times d$, $Sd4$, 20. $Gg2$, $Kg7$, 21. $f4$, $e \times f$, 22. $H \times f4$, $Hf6$, 23. $Hd2$, $Wde8$, 24. $Wad1$, $We5$, 25. $We4$, $W \times e4$, 26. $d \times e$, $He5$, 27. $We1?$ $We8$, 28. $Wf1$, $f5$, 29. $Wf4$, $g5!$ 30. $Wf1$, $f \times e$, 31. $He3!$ $h6$, 32. $Gh3$, $Sf3+$, 33. $Kh1$, $Hd4!$ (po biciu $W \times f3$, $e \times f3$, nie 34. $H \times e8$, gdyż $Hd1\#$) 34. $H \times d4$, $S \times d4$, 35. $Wfe1$, $e3$, 36. $Gg4$, $Kg6$, 37. $Kg2$, $h5$, 38. $Ge2$, $S \times e2$, 39. $W \times e2$, $Kf5!$ 40. $Kf3$, $g4+$! 41. $Kg2$, $Ke4$, 42. $Kf1$, $Kd3$, 43. $Ke1$, $Wf8$, 44. $Wg2$, $Wf3$, 45. $We2$, $h4!$ i białe poddały, gdyż są bezsilne wobec groźby wymiany pionów na $g3$, przerzucenia wieży na linję h i otwarcia tejsze z nieuchronnym matem.

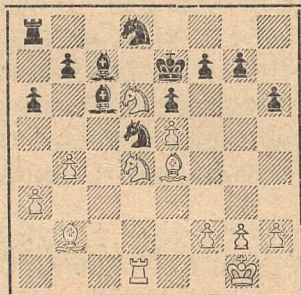
Z meczu Alechin — Bogoljubow

Partja Nr. 155. Hetmańska.

5. partja meczu.

Bogoljubow — Dr. Alechin

1. $d4$, $d5$, 2. $c4$, $d \times c$, 3. $Sf3$, $Sf6$, 4. $e3$, $c5$, 5. $G \times c4$, $e6$, 6. $0-0$, $Sc6$, 7. $Sc3$, $Ge7$, 8. $d \times c$, $H \times d1$, 9. $W \times d1$, $G \times c5$, 10. $a3!$ $Ke7$, 11. $b4$, $Gb6$, 12. $Gb2$, $Wd8$, 13. $W \times d8$, $G \times d8$, 14. $e4!$ $Gd7$, 15. $Gd3$, $h6$, 16. $e5$, $Se3$, 17. $Wd1$, $Gb6$, 18. $Se4$, $a6$, 19. $Gc3$, $Sc7$, 20. $Sd6!$ $Sd5$, 21. $Gb2$, $Sd8$, 22. $Ge4$, $Gc6$, 23. $Sd4$, $Gc7$, (v. diag.)



24. $Wc1?$ $Kd7$, 25. $S \times c6$, $b \times c$, 26. $Sc4$, $a5$, 27. $b5$, $Wb8$, 28. $b \times c+$, $S \times c6$, 29. $g3$, $Wb5$, 30. $Wd1$, $Wc5$, 31. $Gd3$, $Ke7$, 32. $f4$, $Sb6$, 33. $Sd6$, $Sa4$, 34. $Ga1$, $Sc3$, 35. $Wf1$, $G \times d6$, 36. $e \times d+$, $K \times d6$, 37. $f5$, $e \times f$, 38. $G \times f5$, $Sd4$, 39. $Gd3$, $f5$, 40. $Kg2$, $g6$, 41. $g4$, $f \times g$, 42. $G \times g6$, $Sf3$, 43. $Gd3$, $h5$, 44. $Wc1$, $Sh4+$, 45. $Kh1$, $Se4$, 46. $W \times c5$, $Sf2+$, 47. $Kg1$, $Sh3+$, 48. $Kf1$, $K \times c5$, 49. $Ga6$, $Sf3$, 50. $Kg2$, $h4$, 51. $Gf6$. Remis.

Z ostatniej chwili: Stan meczu Alechin — Bogoljubow 5 : 3.

Kącik Szachistów Korespondencyjnych.

Likwidacja grup I-VI.

W dalszym ciągu prowadzenie partji w drodze korespondencyjnej, napotyka na liczne trudności. Petycja Lwowskiego Okręgowego Związku Szachowego w sprawie uznania druków, nie została jeszcze przez Ministerstwo Poczt i Telegrafów rozpatrzoną. W związku ze zbliżającym się Drużynowym Mistrzostwem Polski w Katowicach, gdzie odbędzie się w dniach 10 — 13 b. m. Walne Zgromadzenie Polskiego Związku Szach., sprawę druków szachowych przedstawiciele Związku Korespondencyjnego podniosą. Być może, że doczekamy się jeszcze w lecie br. definitywnego załatwienia tej piekającej sprawy, która grozi zupełnem zniszczeniem dotychczasowej naszej pracy i stworzonego przez nas ruchu korespondencyjnego w kraju.

Do czasu jednak załatwienia naszej prośby przez Min. P. i Tel., apelujemy do wszystkich uczestników naszych turniejów korespondencyjnych by grę podjęli i prowadzili teżę pocztówkami. Rzecz jasna, nie zastosowanie się do wspomnianego apelu nie pociąga za sobą żadnych sankcji karnych. Równocześnie podajemy do wiadomości grających, że termin likwidacji wszystkich grup (a więc również grupy I. i II) *kończy się z dniem 31 sierpnia br.* Po upływie tegoż terminu kierownictwo winno być w posiadaniu odpisów wszystkich partji, bez względu na stan partji (wygrana, przegrana, remis, niedokończona). Ogłoszenie wyników i rozdział nagród nastąpi w drugiej połowie września br.

Wielki turniej korespondencyjny o mistrzostwo Polski.

Wrazie pomyślnego załatwienia sprawy druków i szczęśliwie przeprowadzonej likwidacji dotychczasowych grup, przystąpią władze Związku koresp. do zorganizowania wielkiej imprezy korespondencyjnej, którą zasilą własnymi już funduszami, a to do Turnieju Korespondencyjnego o Mistrzostwo Polski. W turnieju tym będą mogli uczestniczyć wszyscy członkowie Związku, bez względu na klasę gry jaką prezentują. Wysokość wkładki podamy w jednym z nast. numerów. Niektórzy znani mistrzowie warszawscy wyrazili już gotowość przystąpienia do turnieju i należy się spodziewać, że ogółem ilość grających dojdzie do liczby 50.

W danym wypadku Zarząd Związku utworzy 5 grup, złożonych z 10-ciu graczy, z zastosowaniem eliminacji 2 lub 3 graczy do grupy zwycięzców, która rozpocznie nowy turniej.

W razie realizacji zamierzeń Związku, tak urządzony turniej byłby najpiękniejszą i największą imprezą korespondencyjno-szachową w Polsce. A więc, do jesieni!

Zgłoszenia do Związku Szachistów Korespondencyjnych.

32) Owsiej Sokolski — Białystok, 33) A. Zylberberg — Warszawa.

Ponieważ zdarzają się wypadki, że reflektanci wpłacający wkładki nie abonują naszego pisma i chcą bezpośrednio do Związku należyć, prosimy w takim razie o przesłanie nam imiennych zgłoszeń, by dla celów ewidencyjnych nazwiska nowo-zgłoszonych umieścić na liście Członków Związku.

Poszczególne wyniki:

W grupie III. Wagner 0 — Friedman 1. W tej grupie pozostaje jeszcze do rozegrania jedna partja: Korenblit — Hermanowski.

W grupie IV. Friedman 1 — Nowiński 0. Nowiński 0 — Friedman 1.

Wszelkie miesięczniki szachowe w języku: niemieckim, angielskim, duńskim, holenderskim, szwedzkim, węgierskim, serbskim, rosyjskim, francuskim, włoskim, rumuńskim i hiszpańskim, można zamówić przez adm. „Szachisty“.

„Les Cahiers de L'echiquier Francais“

Directeur: F. Le Lionnais
4 Rue de Compiègne, Paris.

„IL PROBLEMA“

Rivista Mensile Intern. del Problema
Direzione: Dott. Guido Cristoffanini
Via Borgoratti 30 b. Genova.

Revista Romana de Sah

organ oficial al Federatiei onrntale Sah
Director: Mihail Sadoveanu
Braila, Str. Unirei Nr. 115.

Xadrez Brasileiro

Mensario enxadrístico
Bed. Francisco Vieira Agarez
Rio de Janeiro — Brasil.

Els Escacs à Catalunya

Redactor: P. Soler
Tamarit 169. — Barcelona.

„SZACHMATI“

organ Sow. Związku Szachowego
Redakcja: Leningrad, 25 Oktobra.

„Šahovski Glasnik“

organ Jugoslav. Sahovskoga Saveza
Zagreb, Preobraženska 6/I.

Magyar Sakkvilág

Szerkeszti: Toth László
Kecskemét — Hungaria.

WIENER SCHACHZEITUNG

Redigiert von Prof. A. Becker
Wien IV. Wiedner Hauptstrasse Nr. 11.
Preis jährlich: Mark 10.

„FERNSCHACH“

Organ des Internationalen Fernschach - Bundes
Berlin.

„The Chess World“

International Chess Review
Publisher: Van der Mast. Ed. Koltanowski
3. Tweeling St. Antwerp, Belgium.

„American Chess Bulletin“

Official organ of the National Chess Feder. of. U. S. A
Publisher: H. Helms.
150. Nassau Street, New - York.

„ARBEJDER — SKAK“

Organ for Danske Arbejder — Skak.
Red. J. P. Pedersen.
Christianiagade 20. Aarhus, Danja.

NORSK SJAKKBLAD

Organ for Norsk Sjakkforbund
„Høili“ Tyholtveien
Trondhiem

Tijdschrift

van den Nederlandsch-Indischen Schach.
Javaweg 57. A. Batavia C. Asia.

„Schackvärlden“

redigerad: Karl Berndtsson
Göteborg I. Sverige.