

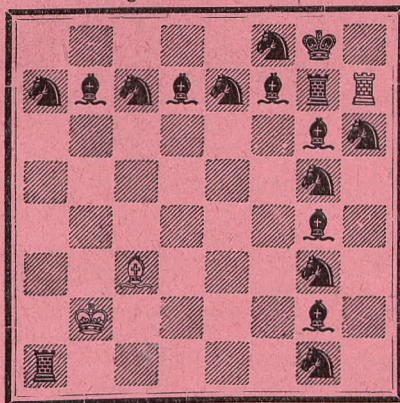
SZACHISTA

miesięcznik

poświęcony grze i studjom szachowym

Cena zeszytu Zł. 1.25

Prof. Dr. J. Krejciak — Wiedeń
„Artige und unartige Kinder der Schachmuse 1934”.



Białe wygrywają.

Redakcja i Administracja: Lwów, ul. Słoneczna 36.

Drukarnia „Renoma“ Lwów, ul. Rzeźnicka 16.

L. 12. „*Pojedynek dwóch hetmanów*”. 1. h8—H! a1—H! 2. Hg8! (a nie 2. H×a1, bo będzie pat!! Teraz czarne znajdują się w trudnej sytuacji, na każdy bowiem szach hetmanem nastąpi odejście białego króla na linię drugą z odsłoną matową. Posunięcie 2. Hg8! jest jedyne, bo po He8, grają czarne 2... Hg7! i odcina hetmanowi białemu pola h8, g8, f8) 2... Ha2. Czarne trzymają się wytkniętej taktyki, atakowania ustawicznego hetmana na linii a, z groźbą pośrednią uzyskania pata. 3. He8! (a nie Hf8, bo Ha3, He8? Hd6+!) 3... Ha4, 4. He5+! Ka8, 5. Hh8+! Białe zdobyły rozstrzygające grę tempo, teraz nie może nastąpić 5... Ha1, gdyż białe biją 6. H×a1 z szachem. Czarne są bezsilne, gdyż w następnym posunięciu mat przez odsłonę jest nieunikniony.

L. 13. „*Harmonijka królewska*”. 1. Ka1—b2! Se6, 2. Kb3, Sg7, 3. Kc3, Se6, 4. Kc4, Sg7, 5. Kd4, Se6+, 6. Kd5, Sg7, 7. Ke5, Sh5, 8. Ke6, Sg7+, 9. Kf6, Sh5+, 10. Kf7, Sg7, 11. G×g7#.

L. 14. „*Harmonijka hetmańska*”. 1. Hh3—e3+! Kh1, 2. He4, Kg1, 3. Hd4+, Kh1, 4. Hd5, Kg', 5. Hc5+, Kh1, 6. Hc6, Kg1, 7. Hb6+, Kh1, 8. Hb7, Kg1, 9. Ha7+, Kh1, 10. Ha8, Kg1, 11. Ha1#.

L. 15. „*Przebiegły monarcha*”. 1. c6—c7! Wd6+, 2. Kb5, Wd5+, 3. Kb4, Wd4+, 4. Kb3, Wd3+, 5. Kc2, Wd4!! 6. c8—W!! (a nie c8—H? gdyż Wd4—c4+! H×c4 i czarny król jest w pacie. Teraz białe grożą matem na polu a8). 6... Wa4, 7. Kb3!! Z groźbą drugiego mata na polu f1, lub utratą wieży a4. Przepiękna końcówka.

Nr. 150. M. Wróbel. 1. Hf2—c5!!

Nr. 191. J. Rusek. 1. We6—e5!! e6, 2. Ge4! Ke1 lub Ke2, 3. Gc2#. 1 We5! e×f, 2. We4! Kc2, 3. We1#.

Celem rozpowszechnienia jedyne go pisma szachowego kraju i umożliwienia korzystania z niego szerokim rzeszom szachowym, postanowiła redakcja obniżyć znacznie cenę kompletnych roczników „Szachisty” r. 1933 i 1934 dla P. T. Klubów, Związków i Stowarzyszeń szachowych.

Nowonabywcy otrzymują oba roczniki 1933 i 1934 o 50% taniej jedynie za Zł. 11.— wraz z kosztami porta.

Korzystajcie więc z nadarżającej się okazji!

Naszemu P. T. Czytelnikom serdecznie dziękujemy za poparcie użyte nam w II-gim roku istnienia pisma, zaś z okazji zmiany roku zasyłamy wszystkim Czytelnikom, Przyjaciołom i Współpracownikom pisma, najserdeczniejsze życzenia.

Redakcja „Szachisty”

SZACHISTA

miesięcznik poświęcony grze i studjom szachowym

Prenumerata w kraju:

Mies.	Zł. 1.—
kwart.	Zł. 2.50
półroc.	Zł. 5.—
roczna	Zł. 10.—

Redaktor

Henryk Friedman

Prenumerata zagr.:

mies.	Zł. 1.20
kwart.	Zł. 3.50
półroc.	Zł. 6.—
roczna	Zł. 12.—

Redakcja i administracja: Lwów, ul. Słoneczna 36.

Telefon Nr. 39-02.

Konto P.K.O. Nr. 500.103.

Antoni Kościelak

Turniej w Łodzi.

(Korespondencja własna „Szachisty”).

Turniej o mistrzostwo Łodzi należy do najpoważniejszych naszych imprez szachowych, tradycyjnie biorą w nim udział najlepsi szachiści łódzcy. — Zgromadził on na starcie 15 zawodników i wzbudził wielkie zainteresowanie wśród zwolenników gry królewskiej. Lista uczestników według kolejności losowania przedstawiała się następująco: Szestakowski, Appel, Landau, Grynfeld, Michalec, inż. Kahane H., Frydman, Regedziński, Glicensztajn, Weber, Kolski, Szpiro, Hirszbajn, Wojdysławski, Dr. Szapiro (pseud. Szeffer). Gra odbywała się w Łódzkim Towarzystwie Zwolenników Gry Szachowej w środę każdego tygodnia. Jeżeli teraz przejdziemy do omówienia poszczególnych rezultatów turnieju, to na pierwszym miejscu wspomnieć musimy o Applu, który już poraz piąty z rzędu zdobywa tytuł mistrza Łodzi i pierwszą nagrodę. Dowiódł on swym wynikiem, że jest ciągle pełnowartościowym mistrzem o logicznej grze pozycyjnej. Przegrał jedną partję z inż. Kahane.

Drugą i trzecią nagrodę podzielili — Kolski i inż. Kahane. Na specjalne wyróżnienie zasługuje Kolski, który przez swój nadzwyczajny start wprowadził element walki i zaciekawienia.

Z pierwszych 9-ciu partyj zdobył $8\frac{1}{2}$ punktów, po mistrzowsku rozgrywał środkową fazę partji i końcówki. Ogólnie mniemano, że jemu w udziale przypadnie zaszczytny tytuł mistrza Łodzi. Pod koniec turnieju dało się zauważyć u niego pewne osłabienie, które nie pozwoliło mu na zdobycie pierwszej nagrody. W przedostatniej rundzie przegrał jedną partję do Grynfelda. Rekord co do ilości wygranych partyj osiągnął inż. Ka-

hane H. Wynik jego, 10 wygranych z 14 partyj uważać należy za bardzo trudny do pobicia. Wykazał on wysoką klasę w całym szeregu partyj, a najbardziej cennym punktem jest wygrana z Applem. — Czwartym był Frydman, który należy do czołowych graczy łódzkich, swoją równą i spokojną grą zasłużył w zupełności na zaszczytne miejsce. Znany i rutynowany mistrz Regedziński w obecnym turnieju był zdecydowanie nieusposobiony, grał poniżej swej siły, wykazał w swej grze sporą dozę niepewności w decydujących momentach, które to przeoczenia zepchnęły go na 5-te miejsce. Depresję tę należy uważać za przejściową. — Szóstą nagrodę zdobył ostro grający Szpiro, który został powołany do odbycia służby wojskowej, wobec czego zmuszony był rozegrać II-gą połowę turnieju w szybkim tempie, co wpłynęło poniekąd na jego wynik, gdyż osiągnął 8 punktów z 14 możliwych. Najcenniejsze jego punkty to wygrane z Regedzińskim, Inż. Kahanem i remis z Applem. Ostatnią nagrodę wywalczył młody i utalentowany gracz Grynfeld, posiadający wszelkie dane na przyszłego mistrza. Poza nagrodzonymi znaleźli się: Hirszbajn 7 p., Landau, Michalec, Wojdysławski po 6½ p., Dr. Szapiro 4½ p., Weber 3½ p., Szestakowski 3 p. i Glicensztajn 1½ p.

Niezbyt dobrze powiodło się Hirszbajnowi, który zachorował pod koniec turnieju i nie mógł zająć lepszego miejsca. Zastanawiający jest również wynik Dr. Szapiry, który grał z wyjątkowym pechem.

Szczegółowe wyniki przedstawia tabela.

	1	2	3	4	5	6	7	8	9	10	11	12	13	14	15	W Y N I K I	MIEJSCE
	Appel	Kolski	Inż. Kahane	Frydman	Regedziński	Szpiro	Grynfeld	Hirszbajn	Landau	Michalec	Wojdysławski	Dr. Szapiro	Weber	Szestakowski	Glicensztajn		
1 Appel	—	½	0	½	½	½	1	1	1	1	1	1	1	1	1	11	I.
2 Kolski	½	—	1	½	1	1	0	1	½	½	1	1	1	½	1	10½	II i III.
3 Inż. Kahane	1	0	—	½	0	0	1	1	1	1	1	1	1	1	1	10½	II i III.
4 Frydman A.	½	½	½	—	0	1	1	½	1	½	1	0	1	1	1	9½	IV.
5 Regedziński	½	0	1	1	—	0	½	1	½	1	1	0	½	1	1	9	V.
6 Szpiro	½	0	1	0	1	—	1	0	0	1	½	1	1	0	1	8	VI.
7 Grynfeld	0	1	0	0	½	0	—	½	0	½	1	1	1	1	1	7½	VII.
8 Hirszbajn	0	0	0	½	0	1	½	—	1	½	0	½	1	1	1	7	VII.
9 Landau	0	½	0	0	½	1	1	0	—	0	0	1	1	1	½	6½	
10 Michalec	0	½	0	½	0	0	½	½	1	—	1	1	0	½	1	6½	
11 Wojdysławski	0	0	0	0	0	½	0	1	1	0	—	1	1	1	1	6½	
12 Dr. Szapiro	0	0	0	1	1	0	0	½	0	0	0	—	0	1	1	4½	
13 Weber	0	0	0	0	½	0	0	0	0	1	0	1	—	1	0	3½	
14 Szestakowski	0	½	0	0	0	1	0	0	0	½	0	0	0	—	1	3	
15 Glicensztajn	0	0	0	0	0	0	0	0	½	0	0	0	1	0	—	1½	

Wb2—e2, z widokami na remis). 21. He5—d4, Gd7—e6, 22. Hd4:a7, c3, 23. a2—a4, (Wyścig pionów). Hb5—c4, 24. Ha7—e3, Wf8—d8, 25. a4—a5, f7—f5, 26. Ge4—f3, c3—c2, 27. a5—a6, f5—f4, 28. He3—a3, Wb2—b3, 29. Ha3—a5, Wd8—c8, 30. Wf1—c1, Wb3—b5, 31. Ha5—d2, Ge6—d5, 32. a6—a7! Gd5:f3, 33. g2:f3, Wb5—g5+, 34. Kh1, Hc4—c6, 35. H:f4, Wb5—g5, 36. Hf4—e4, Hc6:e4, 37. f3:e4. Wf5—f8, 38. Wa1—a2, Kg8—g7, 39. Wc1:c2, Wc8:c2, 40. Wa2:c2, g6—g5, 41. Wc2—a2, Wf8—a8, 42. Wa2—a6+, Kg6—h5, 44. Kg2—g3, h7—h6, 45. f2—f3. Czarne poddały się.

Partja Nr. 211. Caro-Kan.

Weber — Grynfeld

1. e4, c6, 2. d4, d5, 3. e×d5, c×d, 4. Gd3, Sc6, 5. c3, Sf6, 6. h3, g6, 7. Sf3, Gg7, 8. Gf4, 0—0, 9. 0—0, Gf5, 10. G×f5, g×f5, 11. Se5, Wc8, 12. f3? (Błąd. Należało grać 12. Sd2 i Sf3. Teraz czarne przejmują inicjatywę i przechodzą do ofensywy). Sh5, 13. Gh2, G×e5, 14. d×e5, Hb6+, 15. Wf2, f4! 16. Sa3, S×e5, 17. H×d5, Wc5, 18. Hb3, Hc6, 19. Wd1, Kh8, 20. Sc2, Wg8, 21. Sd4, Hd7! (Grozi biciem na h3, a jednocześnie wywiera nacisk na linję d). 22. Kf1, Sc4, 23. Ke1, Se3, 24. W1d2, Wd5! 25. Wfe2, e5, 26. g4 (Rozpacz. Na 26. Se2, następuje W×d2, 27. W×d2, S×g2+, 28. Ke2, H×h3 i wygrywa), 26... f×g3, 27. Gg1, e×d4, 28. G×e3, d×e3! 29. W×d5, (Po 29. H×d5, H×d5, 30. W×d5, Sf4, białe tracą jakość, gdyż po 31.

Wd1, następuje g2!) 29... H×h3, 30. W×e3, g2, 31. Hc4, g1H+, i białe w nast. pos. poddały się.

Partja Nr. 212. Debjut Reti'ego.

Regedzinski — Inż. Kahane

1. Sf3, e6, 2. c4, Sf6, 3. g3, d5, 4. b3, Ge7, 5. Gg2, 0—0, 6. 0—0, Sbd7, 7. d4, c6, 8. Gb2, Se4, 9. Sfd2, f5, 10. S×e4, f×e4, 11. f3, e×f3, 12. G×f3, Gf6, 13. Sd2, Hb6, 14. e3, Wd8, 15. Hc2, Sf8, 16. c5, Hc7, 17. e4, e5, 18. e×d5, c×d5, 19. d×e5, G×e5, 20. b4, Gh3, 21. Wf2, a5, 22. b×a5, W×a5, 23. Sb3, Wa6, 24. Wad1, Ge6, 25. G×e5, H×e5, 26. Wfe2, Hg5, 27. Sd4, Gd7, 28. Wde1, Sg6, 29. Hb3, Sf4, 30. We5, Sh3+, 31. Kf1, Hd2, 32. H×d5+, Kh8, 33. We5—e2, Hd3, 34. Kg2, h6, 35. He4, H×e4, 36. G×e4, Sg5, 37. Gb7, Wa7, 38. Sc6, Gc6, 39. Gc6, Wc7, 40. Gb5, Wc5, 41. We8, We8, 42. We8, Kh7, 43. Gd3, g6, 44. We7, Kg8, 45. Gg6, Kf8, 46. We2.

Czarne poddały się.

Partja Nr. 213. Hetmańska.

Grynfeld — Kolski

1. Sf3, Sf6, 2. c4, e6, 3. Sc3, d5, 4. d4, Sbd7, 5. Gg5, Ge7, 6. e3, 0—0, 7. Hc2, c6, 8. Gd3, d×c, 9. G×c4, Sd5, 10. G×e7, H×e7, 11. 0—0, Sd5—f6? (strata tempa), 12. Se5, Hd6, 13. f4, g6, 14. g4, Sd5, 15. Se4, He7, (Na S×e3 nastąpi 16. Hc3! i wygrywa figurę). 16. Wf3, f5, 17. g×f, e×f5, 18. Sg5, S×e5, 19. d×e5, h6, 20. Sh3, Ge6, 21. Wg3, Kh7, 22. Kh1, Wad8.

23. Wag1, Wfg8, 24. Hf2, b5, 25. Ge2, Sb4, (Czarne nie doceniają ataku przeciwnika. Wskazane było 25... Hf7 i Sd7, poczem czarne otrzymują kontrgrę na linii d.) 26. Gf3, G×a2, 27. Hg2, Gf7, 28. e4! He6? 29. Sg5+!! (Efektowna ofiara figury, która forsownie wygrywa). 29... h×g5, 30. Wh3+, Kg7, 31. H×g5, Kf8, (wymuszone, gdyż białe groziły matem na h6. Na 31... Wh8, nastąpi 32. e×f! z rychłem rozstrzygnięciem). 32. H×e8, Ge8, 33. Wh7, f×e4, 34. Gg4!

Czarne poddały się.

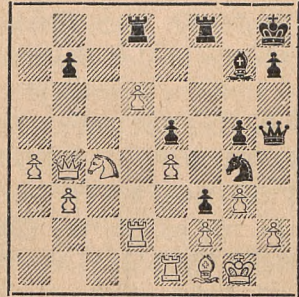
Partja Nr. 214. Indyjska.

Inż. Kahane — Appel

1. d4, Sf6, 2. Sf3, g6, 3. c4, Gg7, 4. Sc3, d6, 5. g3, Sbd7, 6. Gg2, 0—0, 7. 0—0, e5, 8. d×e, d×e, 9. Hc2, c6, 10. Wfd1, He7, (Lepiej było Hc7) 11. b3, Sh5, 12. e4, Sb8? 13. a4, Sa6, 14. Ga3, Sb4, 15. Hd2, a5, (groziło 16. Sd5! z nast. 17. G×b4) 16. Sa2, c5, 17. Sc3! (Białe opanowują pole d5, uzyskując tem samem wielką przewagę w partji). Ge6, 18. G×b4, a×b, 19. Sd5, G×d5, 20. c×d, Hd6, 21. He2, Gh6, 22. Se1! (Biały skoczek zdąża konsekwentnie przez d3—b2 na pole c4, skąd podminuje w zupełności skrzydło hetmańskie czarnych). Wae8, 23. Sd3, Sg7, 24. Sb2, f5, 25. Sc4, Hf6, 26. Wa2, f4, 27. Gh3, Wed8, 28. Hd3, Sh5, 29. d6, Gg7, 30. Hd5+, Kh8, 31. Gg2, f3, 32. Gf1, Hg5, 33. H×c5, Sf6, 34. We1, Hh5, 35. Wd2, g5, 36. H×b4, Sg4,

(Po ciężkich stratach materialnych, jakie poniosły na skrzydle hetmańskim, czarne szukają ratunku w szalonym natarciu na umocnioną pozycję białego króla).

Pozycja po 36. posunięciu czarnych.



37. h3, Sh6, 38. Wd5, Sf7, 39. Hc5, g4, 40. h4, Gf6, 41. Se3! G×h4, 42. g×h4, g3, 43. Sf5, g2, 44. Gc4, Hg4, 45. W×e5! Hh3, 46. Sg3, Wg8, 47. Wg5, h6, 48. G×f7, h×g5, 49. He5+, Wg7, 50. Ge6. Czarne poddały się, gdyż po 50... H×h4, nastąpi 51. H×g7+ i 52. Sf5+.

Partja Nr. 215. Hetmańska.

Szestakowski — Szpiro

1. d4, d5, 2. e3, Sf6, 3. Gd3, c5, 4. c3, Sc6, 5. f4, e6, 6. Sbd2, Gd7 (Partja identyczna z grą Appel-Winter, rozegraną we Folkestone 1933 r. Winter zagrał 6... Gd6, 7. Hf3, Hc7, 8. Sh3, b6, 9. 0—0, Gb7 z długą rozsadą otrzymując przewagę i wygrywając partję). 7. Hf3, Ge7, 8. Sh3, Wac8, 9. Sf2, c4, 10. Gc2, b5, (czarne szukają kontrszans na skrzydle hetmańskim). 11. e4, d×e, 12. Sf×e4, 0—0, 13. S×f6, G×f6, 14. Se4, Ge7, (strata tempa). 15. 0—0,

a5, 16. Ge3, b4, 17. Wad1, f5, 18. Sf2, Hc7, 19. g4! Sa7, 20. d5 (z groźbą d6 i zdobycia 2-u figur za wieżę) Gc5, 21. g×f5, e×f, 22. Wfe1, Sb5, 23. G×c5, H×c5, 24. Ga4, Wf6, 25. Gb5, G×b5, 26. Wd4, Wcd8, 27. We5, (Białe stworzyły twierdzą mając otwarte linje, silnego skoczka i wolnego piona). Wd8—d6, 28. Sd1, Wf7, 29. He2, g6, 30. Se3, Wc7, 31. Sf1, Kf7, 32. h4, a4, 33. Hd2, b×c3, 34. b×c3, Wb7, 35. h5! a3, 36. h6! Ga6, 37. He3, Hc8, 38. Sd2, Hd8, 39. Sf3, Gb5, 40. Sg5+, Kg8, 41. W×c4, (Jeżeli W×d5, to We×d5, H×d5 i Wc1#) Gd7, 42. We7.

Czarne poddały się.

Partja Nr. 216. Hetmańska.

Appel — Kolski

1. d4, Sf6, 2. Sf3, e6, 3. c4, d5, 4. Sc3, Sbd7, 5. Gg5, Ge7, 6. e3, c6, 7. Wc1, 0—0, 8. a3, (W partji Vidmar - Yates, San Remo 1930 zagrano 8. Gd3, a6, 9. 0—0, d×c4, 10. G×c4, b5, 11. Gd3, c5, 12. a4, c4! z lepszą grą dla czarnych) b6, 9. c×d, e×d, 10. Gd3, Gb7, 11. 0—0, c5, 12. Wfe1, a6, 13. Gb1, Wfe8, 14. Se5, S×e5, 15. d×e5, Se4, 16. Gf4, S×c3, 17. W×c3, Hd7, 18. e4, d4, 19. Wh3, Hc6? (Błąd. Należało grać g6). 20. Ga2, Gf8, 21. e6? (Białe nie oceniły należyte swojej pozycji. Grając 21. Gd5! Hd7 lub dowolnie; 22. Hh5, h6, 23. G×h6! wygrywały) 21... W×e6, (najlepiej! Czarne przez ofiarę jakości likwidują cały atak). 22. Hh5, h6, 23. G×e6, H×e6, 24. Wg3, Kh8, 25. Gd2, We8, 26.

e5, Kh7, 27. Hh4, Hf5, 28. Hf4, H×H, 29. G×H, c4, 30. Gd2, Gc8, 31. Wf3, Ge6, 32. Wf4, Wd8. Czarne w lepszej końcówce z braku czasu zgodziły się na remis.

Z turn. o mistrz. Warszawy.

Partja Nr. 217. Hetmańska.

Kremer — Najdorf

1. d2—d4, Sg8—f6, 2. c2—c4, e7—e6, 3. Sb1—c3, Gf8—b4, 4. Hd1—c2, d7—d5, 5. a2—a3, Gb4:c3, 6. Hc2:c3, 0—0, 7. Gc1—g5, Sb8—d7, 8. Sg1—f3, h7—h6, 9. Gg5—h4, c7—c6, 10. e2—e3, g7—g5, (Czarne wybierają najostrzejszy, najbardziej obosieczny warjant. Wprawdzie rozwijają się teraz szybko, ale osłabiają skrzydło króla). 11. Gh4—g3, Sf6—e4, 12. Hc3—c2, f7—f5, (Atak czarnych jest, jak się zdaje, pozorony, choć groźnie wygląda. Kremer świetnie rozwiązuje napiętą sytuację). 13. Gf1—d3, Sd7—f6, 14. Sf3—e5! Kg8—g7, (Czarne nie mogą grać Sh5, bo następuje f2—f3. Jest to ważna strata tempa dla czarnych). 15. f2—f3, Se4:g3, 16. h2:g3, Gc8—d7, 17. g3—g4! (To rozbija skrzydło królewskie i powinno było doprowadzić do wygranej). 17... f5:g4, 18. f3:g4, Gd7—e8 (Jedynie, co broni punktu „g6“). 19. 0—0—0, c6—c5, 20. g2—g3 (Zagrane z myślą 21. W:h6, poczem Hh2+ i Wh1. Jednakże czarne mogły tu lepiej odpowiedzieć Sg8, (21. Gh7, Wf6). Dlatego też lepiej było zapewne zagrać 20. d4:c5, albo Wd1—f1, albo wreszcie odrazu Gg6). 20... Wf8—h8? (Teraz czarne

powinny były uleść atakowi białych, gdyż punkt f6 będzie zbyt słaby). 21. Wh1—f1? (Konsekwentnie byłoby grać 21. Wd1—f1) 21... c5:d4, 22. e3:d4, d5:c4, 23. Gd3—g6, Wh8—f8, (Gdyby białe były grały nie 21. Wh1—f1, lecz 21. Wd1—f1, to teraz czarne nie mogłyby grać 21. Wf8, bo nastąpiłoby 22. W:h6, K:h6, 23. Hh2+, Kg7, 24. Wh1 i wygrywają (Na 22... H:d4 białe grałyby 23. G:e8!) 24. Wf1—h1? (Powtórzenie błędu. Białe mogłyby grać teraz 24. Wf3! Mistrz Frydman ukazał tu warjant następujący: 24. Wf3, Wc8, 25. Wdf1, Wc7, 26. Gf7!! G:f7, (W:f7, 27. Hg6+ itd. — i białe zyskują conajmniej jakość). 27. W:f6, H:f6 (najlepiej, 28. W:f6, K:f6, 29. Hh7! i czarne nie zdołają się obronić przy fatalnej pozycji króla). 24... Sf6—g8! (Czarne dojrzały teraz właściwą obronę). 25. Wh1—f1, Sg8—f6? 26. Wf1—h1? (Obydwie strony powtarzają swoje błędy dla zyskania czasu). 26... Sf6—g8, 27. Wh1—f1, Wf8—f6! (Nareszcie. Ale jeszcze atak białych się nie skończy!), 28. Gg6:e8, Hd8:e8, 29. Kc1—b1? (Czemu nie od razu 29. W:f6? S:f6, 30. W:f1 — i jeżeli teraz Wc8, to 31. W:f6! K:f6, 32. Hh7! (grozi Sd7+), Wd8, 33. H:h6+, 34. H:g5+, Kd6, 35. H:d8+! H:d8, 36. Sf7+, i t. d. — z końcówką wygraną dla białych. Stracone posunięcie już nie wróci). 29... Wa8—c8, 30. Wf1:f6, Sg8:f6, 31. Wd1—f1, Wc8—c7, 32. Wf1—f3, Sf6—d5, (Czarne przechodzą do ataku). 33. a3—a4? (Aby zdobyć piona c4. Ale zwichnięcie całej pozycji nie okupi tego mi-

zernego zysku). 33... b7—b6, 34. Se5:c4, Sd5—b4, (Oczywiście!) 35. He2—c2, He8—g6+, 36. Kb1—a1, Kg7—h7, (Aby uniknąć He5+...) 37. b2—b3? Sb4—c2+, 38. Ka1—b2, Sc2:d4, 39. He2—e5, Wc7:c4, 40. b3:c4, Se5:f3. I czarne wygrały. (Gruby błąd 37-go posunięcia białych przyspieszył klęskę białych, które mogły grać 37. Wc3. Ale już miały partję gorszą. Niezmiernie ciekawa to walka — pomimo błędów stron obojga).

(„Kurjer Warszawski“).

Partja Nr. 218. Sycylijska.

Makarczyk — Sternfeld

1. e4, c5, 2. Sc3, d6, 3. g3, Sc6, 4. Gg2, g6, 5. Sge2, Gg7, 6. d3, Sf6, 7. 0—0, 0—0, 8. h3, Gd7, 9. f4, Wab8, 10. g4, b5, 11. g5, Se8 (białe słabo założyły debjut, oraz przedsięwzięły atak, zgóry skazany na niepowodzenie) 12. Sg3, Sd4, 13. Sd5, e6, 14. Se3, f5! 15. c3, Sc6, 16. h4? b4, 17. c4, Gd4! 18. h5, f×e4, 19. G×e4, e5! (rozbija z miejsca skrzydło królewskie białych) 20. h×g, h×g, 21. Kg2, e×f4, 22. Gd5+, Kg7, 23. Sh5+, Kh7, 24. Sf6+, S×f, 25. g×f, H×f6, 26. Sg4, Hg5, 27. G×f4, W×f4, 28. W×f4, H×f4, 29. Hf3, H×g4+, 30. H×g4, G×g4, 31. G×c6, G×b2, 32. Wae1, Ge5. Białe poddały się.

Partja Nr. 219. Angielska.

Mełamed — Makarczyk

1. c4, e6, 2. Sc3, d5, 3. d4, Sf6, 4. Sf3, c6, 5. g3, Sbd7, 6.

Gg2? d×c4, (w tej sytuacji czarne biją swobodnie piona, wychodząc z słusznego założenia, że znajdują odpowiednie środki na utrzymanie materialnej przewagi). 7. 0—0, Ge7, 8. Hc2, 0—0, 9. Wfd1, b5, 10. a4, Hb6, 11. Sg5, b4, 12. Sce4, Ga6, 13. Ge3, Hb7, 14. Sc5, S×c5, 15. d×c, h6, 16. Se4, Sd5, 17. Gd4, Hc7, 18. Sd6, G×d6, 19. c×d, H×d6, 20. e4, e5! 21. G×e5, H×e5, 22. e×d, c×d, 23. W×d5, Hc7, 24. Wad1, Wad8, 25. Hf5, Gc8! 26. Hc2, Ge6, 27. W×d8, W×d8, 28. W×d, H×d, 29. He4, Hd1+, 30. Gf1, c3! i białe poddały się, gdyż po wymianie b×c, b×c3, czarny pion bez przeszkód dotrze do pola c1.

*Z turnieju o mistrz. drużyn.
Wielkopolski i Pomorza.*

Partja Nr. 220. Sycylijska.

Wesołowski — Matowski

1. e4, c5, 2. Sf3, Sc6, 3. d4, c×d4, 4. S×d4, e6, 5. Sc3, a6, 6. Ge2, g6, 7. 0—0, Gg7, 8. Ge3, Sge7, 9. Hd2, 0—0, 10. S×c6, b×c6, 11. Gh6, d5, 12. G×g7, K×g7, 13. e5, c5, 14. b3, Gb7, 15. Wfe1, Hc7, 16. Hg5, Sg8, 17. Sd1, d4, 18. Gd3, Ha5, 19. Sb2, Gd5, 20. Sc4, G×c4, 21. G×c4, Wa7, 22. a4, Hd8, 23. Hf4, a5, 24. Wad1, Hc7?! 25. h4, He7, 26. Wd3, Wd7?! 27. Wh3, f6? 28. h5! g5, 29. e×f6+, H×f6, 30. H×f6, W×f6, 31. W×e6, W×e6, 32. G×e6, We7, 33. G×g8, K×g8, 34. Kf1, We5, 35. Wg3, h6, 36. c3, Kf7, 37. c×d4, c×d4, 38. Wd3, Wd5, 39. Ke2, Ke6, 40. b4! a×b, 41. Wb3,

Ke5, 42. W×b4, Ke4, 43. f3+, Ke5, 44. Wb5! d3+, 45. Kd2, W×b5, 46. a×b5, Kd5, 47. K×d3, Kc5, 48. Ke4.

Czarne poddały się.

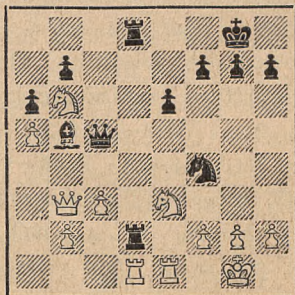
Z turnieju o mistrz. Wilna.

Partja Nr. 221. Hetmańska.

Tirsztejn — Kurmin

1. d4, d5, 2. e3, Sf6, 3. Gd3, e6, 4. Sbd2, c5, 5. c3, Gd6, 6. Sge2 (zbyt defensywnie zagrane) Hc7, 7. e4, c×d4, 8. S×d4, a6, 9. e×d, S×d5, 10. Sc4 (groziło 10... S×c3!) Ge7, 11. Se2, Sc6, 12. 0—0, 0—0, 13. Se3, Wd8, 14. Hc2, Sf6, 15. Sg3, Se5, 16. Ge2, Sg6, 17. a4, Gd7, 18. a5, Gc6, 19. We1, Wd7, 20. Sc4, Sd5, 21. Gf3, Wad8, 22. G×d5, W×d5, 23. Ge3, Gb5! 24. Sb6, Wd3, 25. Sf1, (lepsze było 25. c4! na co czarne grają najlepiej 25... Gc5!) Gc5, 26. G×c5, H×c5, 27. Se3? Wd2, 28. Hb3? (Tu białe mogły grę wyrównać przez 28. Wad1!! W×c2, 29. W×e8+, Sf8, 30. S×c2, co zmusiłoby czarnych do wymiany wież, aniżeli do niekorzystnego bicia hetmana za 2 wieże) 28... Sf4!! (wstęp do efektownej kombinacji).

Pozycja po 29. posunięciu białych.



29. Wd1, Sh3+!! 30. g×h3, (mu-sowe) Hg5+, 31. Sg4, (jedyne, gdyż po 31. Kh1 nastąpi Gc6+, 32. Sbd5, W8×d5!!) 31... h5, 32. W×d2, H×d2, 33. Wa1, h×g, 34. h×g, He2, 35. Hb4, Gc6! (grozi Wd1+). 36. Hc4, Hf3, (Tu czarne mogły dać mata. 36... Wd1+, 37. W×d1, H×d1+, 38. Hc4—f1, H×g4+ i H×g2#). Białe poddały się.

Z meczu Karlin-Najdorf.

Partja Nr. 222. Debiut Reti'ego.

Karlin — Najdorf

1. Sf3, Sf6, 2. e3, e6, 3. b3, d5, 4. Gb2, Ge7, 5. Ge2, 0—0, 6. 0—0, Sbd7, 7. d3, b6, 8. c4, Gb7, 9. Sbd2, c5, 10. Hc2, Hc7, 11. Wfd1, Wad8, 12. Sdf1, (w wyniku

zbyt pasywnego otwarcia partji, czarne otrzymują rychło przewagę w centrum). e5, 13. Sg3, g6, 14. e4, d4, 15. h3, Se8, (przygotowanie do gremjalnego ataku na skrzydło białego króla) 16. Gc1, Sg7, 17. Gh6, We8, 18. Sh2, Se6, 19. Gg4, Gf8, 20. G×f8, Sd×f8, 21. G×e6, S×e6, (po wymianie dwu lekkich figur, pozostaje jednak nadal przewaga w rękach czarnych. Opanowanie pola f4, zadecyduje w końcu o losach partji) 22. Sg4, Kg7, 23. Hd2, Sf4, 24. Se2, S×e2, 25. H×e2, f5! 26. e×f, g×f5, 27. Sh2, Kh8, 28. Hh5, Hg7! (i przemówił czarny goniec!) 29. f3, e4, 30. H×f5, e×f3, 31. S×f3, We2! 32. Hg4, He7! 33. Kf1, He3, 34. Hh4, Wf8! Białe poddały się.

Wiadomości ze świata.

Holandja. Alechin i Euwe rozegrali ostatnio w Amsterdamie ciekawy mecz gry jednoczesnej przy 10 szachownicach na zasadach zwykłych seansów gry symultanowej. Zwyciężył Alechin: +5, —1, =4.

Anglja. Tegoroczny tradycyjny turniej gwiazdkowy zapowiada się nader sensacyjnie. Udział biorą: Capablanca, Dr. Euwe, Flohr, Lilienthal, Botwinnik oraz pięciu znanych mistrzów angielskich. Natomiast mistrz świata Dr. Alechin nie przyjął zaproszenia, — gdyż w tym czasie grać będzie w Australji.

Meksyk. Z końcem bm. rozpocznie się w Mexico - City turniej w którym weźmie udział głośny przed kilku laty mistrz meksykański *Carlos Torre*, który powrócił do zdrowia i napowrót zajmuje się szachami.

Stany Zjednoczone. Mistrzowie Kashdan i Marshall rozegrają w tym roku mecz o tytuł mistrza Ameryki. W przyszłości jednakowoż tytuł ten przyznawany będzie jedynie w turnieju narodowym.

Danja. Mecz Anderssen-Stahlberg zakończył się wynikiem nierozstrzygniętym +2, —2, =2.

Kanada. Mistrzostwo dominjum zdobył Belson.

Włochy. Mistrzostwo Wenecji zdobył Stalda.

Wiadomości zadaniowe.

Angielski kompozytor *Harold M. Lommer, Londyn W14 16a, Gwendwr Road*, zamierza wydać zbiór współczesnych studjów. Pan Lommer zwraca się niniejszem do polskich kompozytorów z prośbą, o przysłanie mu swoich najlepszych studjów wraz z rozwiązaniami i podaniem miejsca i daty pierwszej publikacji.

* * *

Warszawskie Koło Problemistów nawiązało kontakt z Węgierskim Związkiem Kompozytorów, i pertraktuje w sprawie urządzenia *meczu zadaniowego Polska — Węgry*, analogicznego do meczu Danja - Polska. Oba związki wystawiają zespoły złożone z 4 kompozytorów. Jeden temat wybiorą Polacy, jeden Węgrzy, a jeden neutralni sędziowie zagraniczni.

Wiadomości krajowe.

Jak wiadomo, Międzynarodowy Związek Szachowy powierzył zorganizowanie olimpijskiego turnieju szachowego w r. 1935 Polskiemu Związkowi Szachowemu.

Prace przygotowawcze do Olimpiady szachowej są już w pełnym toku. Polski Związek Szachowy wyłonił 3 komisje: finansową pod przew. p. Kazimierza Piłsudskiego, propagandową pod przew. p. wojewody Nakoneczników - Klukowskiego i techniczną pod przew. wiceprezesa Zw. mistrza D. Przepiórki.

Komisja finansowa w wyniku ożywionej akcji zebrała już na cele urządzenia Olimpiady ponad 16.000 złotych, na którą to sumę złożyły się ofiary władz rządowych i samorządowych oraz instytucyj bankowych. Ogólny koszt Olimpiady obliczany jest na około 40.000 zł., którą to sumę niewątpliwie uda się zebrać wśród społeczeństwa polskiego, które wykazuje znaczne zainteresowanie tą piękną grą, w której Polska zajmuje jedno z czołowych miejsc na świecie. Olimpiady szachowe są największą w tym zakresie imprezą i wzbudzają we wszystkich krajach ogromne zainteresowanie, to też skądinąd są imprezą dla pewnych instytucyj dochodową. Zysk osiągają przedewszystkiem koleje, poczta i telegraf itd. Dość wspomnieć, że np. w czasie Olimpiady szachowej w Pradze, dochody czecho-słowackiej poczty i telegrafu wzrosły w tym czasie o przeszło ćwierć miliona koron.

Komisja techniczna opracowała program całego szeregu turniejów wewnętrznych-przedolimpijskich, które posłużą do wyłonienia polskiej szachowej drużyny reprezentacyjnej. — Najpierw odbędą się w poszczególnych okręgach turnieje o mistrzostwo tych okręgów. Następnie odbędzie się turniej t. zw. eliminacyjny, do którego wejdą zwycięzcy poszczegól-

nych turniejów okręgowych, a mianowicie poznańsko-pomorskiego, łódzkiego, górnośląskiego, lwowskiego, krakowskiego, kresów północno-wschodnich, warszawskiego i m. st. Warszawy. — W turnieju tym, który odbędzie się w pierwszej połowie lutego, uczestniczyć będzie 14 graczy.

Następnie, prawdopodobnie w czasie Wielkiejnocy odbędzie się turniej tzw. kwalifikacyjny. Zostało do niego zaproszonych imiennie 10-ciu mistrzów. Oprócz tych w turnieju tym będzie uczestniczyć trzech pierwszych graczy z turnieju eliminacyjnego.

Drużyna olimpijska składać się będzie z 5-ciu graczy. W skład jej wejdzie zwycięzca z turnieju kwalifikacyjnego, a pozostałych 4-ch wyznaczy Polski Związek Szachowy, kierując się wynikami pozostałych uczestników turniejów wstępnych i formą poszczególnych graczy.

Olimpiada odbędzie się w sierpniu lub wrześniu przyszłego roku. Już teraz zapowiada się ona niezwykle ciekawie, gdyż zapewniony jest udział w niej ponad 20-u drużyn poszczególnych państw (co jest liczbą rekordowa), a pozatem w poszczególnych drużynach grać będą najwybitniejsi mistrzowie szachowi świata. Dość wymienić mistrza świata dr. Alechina (Francja), Bogoljubowa — mistrza Niemiec, Rzeszewskiego — mistrza Ameryki, Kashdana, uchodzącego za pretendenta do tytułu mistrza świata (St. Zjedn. A. P.), Flohra — mistrza Czechosłowacji, również uważanego za godnego do sięgnięcia po pierwszeństwo szachowe w świecie, oraz cały szereg wielkich mistrzów, jak Rubinsteina i dr. Tartakowera (Polska), Vidmara i Pirca (Jugosławia), Spiełmanna, Grünfelda, Kmocha i Eliskasesa (Austria), i wielu innych.

* * *

W związku z oficjalnymi komunikatami Polskiego Związku Szachowego w Warszawie o przygotowanie w okręgach turnieji celem wyłonienia reprezentantów tychże na pierwszy turniej wstępny przedolimpijski, który odbędzie się w połowie lutego 1935 r. w Łodzi — otrzymujemy liczne sprawozdania korespondentów naszych z całej Polski, świadczące, że na wszystkich frontach okręgowych, a to: lwowskim, łódzkim, warszawskim, krakowskim, poznańsko-pomorskim, śląskim i wileńsko-białostockim, zastosowano się szybko do poleceń Pol. Zw. Szachowego, uruchamiając turnieje okręgowe, które obecnie są w pełnym toku.

Warszawa. Ubiegłego miesiąca odbył się w Warszawie turniej międzybankowy, który zakończył się następującym wynikiem: I. Państwowy Bank Rolny $18\frac{1}{2}$ pkt., II. P. K. O. 18, III. Bank Polski 10, IV. Bank Gospodarstwa Krajowego $7\frac{1}{2}$. Każda drużyna składała się z 3 graczy. Najlepszy wynik indywidualny uzyskał Miller (PBR), osiągając $8\frac{1}{2}$ pkt. z 9 gier. Walki toczyły się o pucharprzechoźni Prezesa Państwowego Banku Rolnego p. T. Ludkiewicza.

Na terenie stolicy rozgrywane są obecnie wszystkie najważniejsze turnieje, a to: turniej o mistrzostwo Warszawy, turniej o mistrzostwo Warsz. Związku Okręgowego, oraz turniej drużynowy. We wszystkich tych imprezach jest czynnych około 300 graczy.

Rozpoczęły się w stolicy tradycyjne walki o mistrzostwo drużynowe w 2-ch klasach z udziałem 22 drużyn.

Przypuszczalnie ubiegłoroczny zwycięzca pucharu W. T. Z. ustąpi pierwszego miejsca drużynie sekcji „Philipsa“, która w składzie: Sternfeld, Borenstein, Seidenberg, hr. Plater, Margolin, Walfiszowie i prof. Kartasiński — jest obecnie bezkonkurencyjna. Najslabszą drużyną w tej grupie jest P. K. O., której grozi spadek do klasy II. W klasie II. wybija się dobrym składem YMCA., która ma szansę wejścia do klasy I.

Turniej o mistrzostwo Warszawy odbywa się w Warszawskim Klubie Szachowym przy udziale 13 graczy. W turnieju tym zebrała się cała „elita szachowa“ stolicy, z wyjątkiem mistrzów Frydmana i Łowckiego. Pierwszy odstąpił z turnieju powodu złego stanu zdrowia, drugi pełni funkcje kierownika turnieju. Biorą udział mistrzowie: Najdorf, Makarczyk, Kremer, oraz zwycięzcy poprzednich turniejów I. kategorii: Borenstein, Sternfeld, Trockenheim i mistrz Białegostoku Mełamed; mistrz W. Z. Okr. Cwilong, — oraz pp.: Jagielski, Klepfisz, Kiper, Młynek i Reisner.

Dwóch graczy z tego turnieju, którzy osiągną najlepsze wyniki, wejdzie do przedolimpijskiego turnieju eliminacyjnego, a w wypadku zajęcia i w tym następnym turnieju jednego z trzech miejsc grać będzie i w drugim przedolimpijskim turnieju, tzw. kwalifikacyjnym.

Do tego ostatniego wejdą z Warszawy niezależnie od wyniku, osiągniętego w turnieju o mistrzostwo Warszawy pp.: Kremer, Makarczyk, Najdorf, Frydman i Dr. Kon, przebywający obecnie w Kolnie.

Do turnieju indywidualnego o mistrzostwo Warsz. Okr. Zw. Szach. zgłosiło się 28 kandydatów. Ze względu na wielką ilość zgłoszeń, podzielono uczestników na trzy grupy. Dwaj pierwsi z każdej grupy wchodzi do grupy zwycięzców, która rozegra finał o tytuł mistrza. Do turnieju tego zgłosili się pp.: Drabik, Nowiński, Stelmasiak, Cwilong i Hebelt (Sądowcy), mec. Stawski i pułk. Steifer (Two Zw. Gry Szach.), Ulrych, Wolfgram, Freiman i Gadaliński (Rembertów), Michalski, Gruszczyński i Roszkowski (Min. Rolnictwa), Koraszczuk, Wiśniewski i Dziewiałowski (Osadnicy Wojskowi), Jaworski, Waynura, Bagiński i Charzewski (S. U. S.) Borenstein, hr. Plater i Szokalski (Philips), Zacharczuk i Siarkiewicz (fort Bema), oraz Sipak (Tramwaje).

Do walk w klasie B. stanęło 9 graczy.

Wilno. W drugiej połowie grudnia organizuje tut. Wileńskie Towarzystwo Szachowe indywidualny turniej o mistrzostwo Okręgu Płn. -

Wschodniego z udziałem 5 graczy z Wilna, 3 z Białegostoku, 2 z Grodna i 2 z Lidy. Ewentualnie 3 z Wilna, 2 z Białegostoku, 1 z Grodna i 1 z Lidy. Zwycięzca turnieju reprezentować będzie Okręg Północno-Wschodni w turnieju łódzkim.

Turniej o mistrzostwo miasta zakończył się zwycięstwem *Gerstena*, który cały czas grał równo i ukończył turniej bez przegranej z 5 p. Drugą nagrodę zdobył Tirszejn z 4 $\frac{1}{2}$ p. Były mistrz Wilna Judelewicz zadowolili się musiał III. i IV. nagrodę zdobytą ex aequo z Kowalskim po 4 p. Dalsze miejsca zajęli pp.: Borkum 3 $\frac{1}{2}$, Kimels 3, Kurmin 2 $\frac{1}{2}$ i Stankiewicz 1 $\frac{1}{2}$.

Lwów. Po 6-tygodniowych rozgrywkach zakończył się turniej eliminacyjny do turnieju głównego o mistrzostwo Lwowa. Na pierwsze miejsce wysunął się w ostatniej rundzie *Gerstenfeld* uzyskując 13 p. Drugie miejsce zajął *Mgr. Sulik* 12 $\frac{1}{2}$ p., trzecie *Turjański* 11 $\frac{1}{2}$ p. Dalsze miejsca zajęli pp.: *Mgr. Katzner* 11, *Künstler* 10 $\frac{1}{2}$, *Bachschütz* 9 $\frac{1}{2}$, *Lipiec* i *Schönfeld* 8 $\frac{1}{2}$, *Löwenthal* i *Schächter* II. po 8, *Bizoń* 7 $\frac{1}{2}$, *Inż. Wendeker* 7, *Sulik* I. 6, *Pyrożyński* 5 $\frac{1}{2}$, *Kogut* 4, *Kaszczuk* i *Mark* po 2.

W pierwszych dniach grudnia rozpoczął się wśród znacznego zainteresowania tutejszych kół szachowych turniej główny o mistrzostwo Lwowa. W turnieju biorą udział na podstawie rozgrywek eliminacyjnych pp.: *Gerstenfeld*, *Mgr. Sulik*, *Turjański*, *Künstler*, *Bachschütz*, *Lipiec*, *Schönfeld*, *Löwenthal*, *Schächter* II., *Bizoń* i inż. *Wendeker*.

Zrezygnował z udziału w turnieju głównym mgr. *Katzner*, zdobywca czwartego miejsca w eliminacji, oraz wystąpił z turnieju głównego *Turjański* zdobywca trzeciego miejsca w eliminacji, po pierwszych niepowodzeniach.

Ponadto dopuszczono do turnieju na podstawie uzyskanych poprzednich wyników, graczy o uznanej sile a to pp.: *Tennenbauma*, *Schächtera* I., *Kaufmanna*, *Metzgera*, oraz mistrzów red. *Friedmana* i *S. Popiela*. Zdobycy dwóch czołowych miejsc reprezentować będą *Lwowski Okręg Szachowy* (oprócz red. *Henryka Friedmana*) w turnieju przedolimpijskim eliminacyjnym w Łodzi, w lutym 1935 r.

Chorzów. W Chorzowie odbywa się obecnie finał turnieju jubileuszowego, który rozpoczął się dnia 18 listopada br. Zawodników podzielono na grupy, każda obejmująca 12 graczy. Jako finaliści turnieju jubileuszowego grają pp.: *Mróz*, *Wieczorek*, *Lot*, *Palka*, *Balcarek*, *Spalek*, *Wybraniec*, *Hering*, *Pierzchajło*, *Pytlik*, *Stocierz*, *Cuber*, *Bąk*, *Gajda*, *Osadnik*, *Gregar*, *Tomanek*, *Zogata*, *Witkowski*, *Niewidok*, *Finder*, *Naczyński*, *Libow*, *Hübner*, *Rajces*, oraz 3 graczy z Bielska — pozatem pp.: *Binder*, *Perls*, *Skroch*, *Idzik*, *Dr. Potyka*, *Cytrynowski* *Dr. Fuckner*, inż. *Fussgänger*, *Jasny*, *Tyc*, *Dr. Klarr*, *Krawiec*, *Krysta*, *Kubaczka*, *Palik*, *Paskuda*,

Mros, Rybiński, Schweizer, Zeiger, Bonzol, Podoba, Osadnik, Zogata i Wolański.

Zwycięzcy poszczególnych grup utworzą wraz z mistrzami Śląska, a to pp.: prof. Zawadzki, Sojka, Goldmincem, Aniołem i inż. Teichmanem nowy turniej, w którym się toczyć będzie gra o zaszczytny tytuł mistrza Śląska i udział reprezentanta Śląska we wstępnym turnieju przedolimpijskim w lutym 1935 r. w Łodzi.

Gniezno. Rozpoczął się turniej wstępny o mistrzostwo miasta II. kategorii. Zgłoszeń jest 19. Gracze, którzy uzyskują ponad 40% pkt. zostają przydzieleni do II. kat. reszta do III. Dwaj pierwsi zwycięzcy zdobywają prawo do udziału w turnieju głównym I. kategorii, tak, że razem Gniezno posiadać będzie 8 graczy kat. I. Z chwilą otrzymania podziału na 3 kategorie — odbywać się będą dorocznie 3 kolejne turnieje z awansami 2 pierwszych zwycięzców i spadkiem tych, którzy nie uzyskują 33% pkt. Jest to racjonalny system podziału graczy na klasy, praktykowany na Zachodzie. Także Warszawa i Łódź, trzymają się tego systemu. Czas pomyśleć o tem i we Lwowie (przyp. red.).

Grodno. W pierwszych dniach grudnia odbył się tu mecz międzymiastowy Grodno - Lida na sześciu szachownicach.

Lida. Dnia 18. listopada br. rozpoczął się w Lidzie turniej eliminacyjny celem wyłonienia lidzkich reprezentantów na turniej do Wilna.

W turnieju biorą udział najlepsze siły miejscowe: mistrz m. Lidy Lidzki, oraz pp.: Zajczyk, Makarewicz, Dzierkacz, inż. Bortkiewicz, Jabłoński, Roszkowski i Grudziński.

Białystok. W tut. Klubie Szachowym rozpoczął się z początkiem b. m. mecz między pp. Zabłudowskim i Babkesem.

Komisja kulturalno-szach. wzięła się energicznie do pracy i w najbliższym czasie urządzi kilka poważnych imprez, między innymi dojdzie do skutku turniej klasy B.

Drohobycz. W sezonie tegorocznym sekcja szachowa przy U.T.S. „Pidhirja“ rozegrała kilka meczów międzyklubowych, a to: Pidhirja - Hapoel 8 : 8, rewanż 11 : 5. Pidhirja - Robitnycza Hromada 10 : 5, Pidhirja - Gwiazda 11 : 5. Turniej „juniorów“ U. T. S. wygrał p. Kuzan, osiągając 100% wynik. W stadjum organizacji są turnieje klasy A i B.

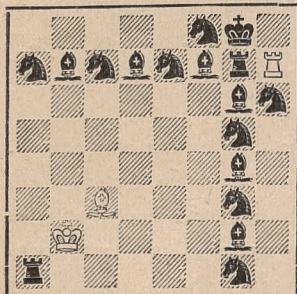
Jarocin. Dnia 8. bm. rozegrał tut. Klub Szachowy międzymiastowy mecz z Klubem Szachowym „Giermek“ ze Zdun na 8 szachownicach. Zwyciężyły Zduny 5 : 3.

Kraków. W Klubie Szachowym Polskiej Y. M. C. A. rozpoczął się dnia 15. grudnia turniej szachowy o mistrzostwo klubowe. Do turnieju zgłosiło się 18 graczy. Prowadzą Puchalski, Sośnicki i Zaleski.

„Zadania gwiazdkowe Szachisty“.

Prof. Dr. J. Krejciak

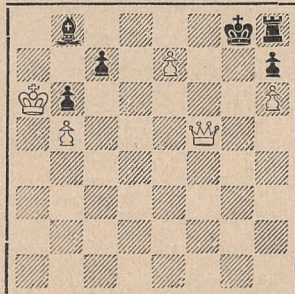
1. „Zartoczna wieża“



Białe wygrywają.

S. Limbach

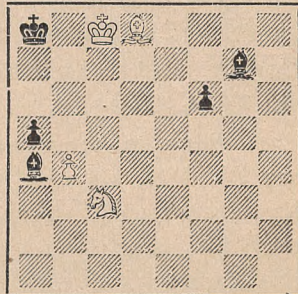
2. „Karkołomna wędrówka“



Samomat w 12. pos.

S. Birnow

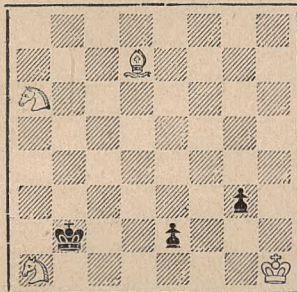
3. „Finezyjne manewry“



Białe wygrywają.

T. Gorgiew

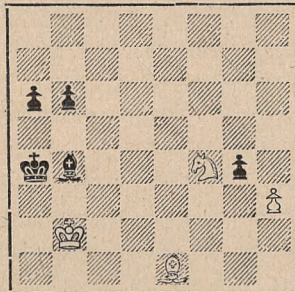
4. „Kolacyjka z trzech dań“



Białe remisują.

S. Kozłowski

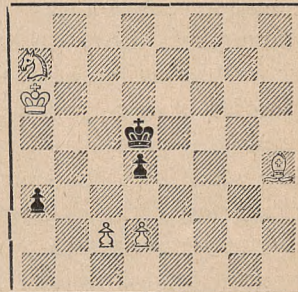
5. „Bajka z 1001 nocy“



Białe wygrywają.

A. Troitzky

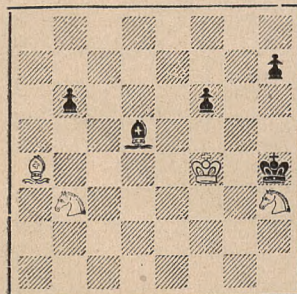
6. „Dyplomacja białego giermka“



Białe wygrywają.

M. Aisenstadt

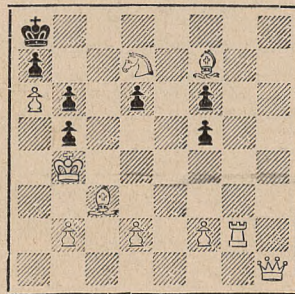
7. „Djabelska sieć“



Białe wygrywają.

H. Friedman

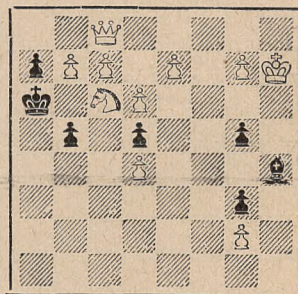
8. „Fantazja czy rzeczywistość“



Samopat w 10 pos.

Prof. Dr. J. Krejciak

9. „Pieśń czterech gońców“



Samomat w 10. pos.

Za trafne rozwiązania powyższych zadań wyznacza redakcja w drodze losowania 10 wartościowych nagród, a to: 5 roczników „Szachisty“ 1933 r. i 5 roczników 1934 r. Ponadto autor zadania L. 2. p. Saturnin Limbach ze Sambora, ofiaruje za trafne rozwiązanie swojego samopatu rocznik jednego pisma szachowego.

Termin nadsyłania rozwiązań upływa z dniem 31 stycznia 1935 r.

Wiadomości z ostatniej chwili.

Warszawa. W przededniu świąt B. N. zakończył się w Warszawie turniej o mistrzostwo stolicy. Ostateczny wynik turnieju jest następujący: Najdorf 10^{1/2}, Młynek 9, Makarczyk, Sternfeld i Klepfisz 8^{1/2}, Reisner 7, Borenstein 6, Kremer 5^{1/2}, Kiper 5, Trockenheim 3^{1/2}, Melamed 3, Jagielski 2^{1/2}, Cwilong 1^{1/2}.

Pierwszą nagrodę oraz tytuł mistrza Warszawy zdobył poraz pierwszy Najdorf, którego talent stawia go w rzędzie pierwszych szachistów kraju. Wystarczy wspomnieć, że Najdorf w czterech pod rząd następujących imprezach w roku bieżącym uzyskał najlepsze wyniki, a to: w meczu czterech, w turnieju Spielmanowskim, w Katowicach, a obecnie w Warszawie. Drugą nagrodę zdobył zasłużenie młody obiecujący szachista warszawski Młynek. Jest to b. poważny sukces, jeśli się zważy, że zdystansował kilku „asów“ z plejady mistrzowskiej. Trzecią, czwartą i piątą nagrodę zdobyli wspólnie olimpijczyk Makarczyk, Klepfisz i Sternfeld. Makarczyk, który początkowo kiepsko startował, pod koniec turnieju rozegrał się zajmując jeszcze na czas miejsce pomiędzy nagrodzonymi. Klepfisz swą rutyną, a Sternfeld uzdolnieniem dowiedli, że są pierwszorzędnymi graczami. Szóstą i ostatnią nagrodę zdobył Reisner, szachista, który od lat kilku zagrożony był spadkiem do klasy B. W końcu jednak gracz ten dowiódł swej wartości i godną naśladowania wytrwałością, zdobył wreszcie zasłużony sukces. Przykro skonstatować, że pomiędzy nie-nagrodzonymi znalazł się mistrz Kremer, gracz, który w turniejach o mistrzostwo Warszawy i Łodzi, zajmował stale najwyższe miejsca. Przypuścić należy, że spadek formy tego mistrza jest przejściowy i że zrehabilituje się w turnieju kwalifikacyjnym — przedolimpijskim. Z innych zasługują jeszcze na wyróżnienie pp. Borenstein i Kiper, którzy są pełnowartościowymi A-klasowymi szachistami. Nie uzyskali 1/3 możliwych do zdobycia punktów pp.: Trockenheim, Melamed, Jagielski i Cwilong. Ostatnim dwom wedle zasad warszawskiego regulaminu rozgrywek, grozi spadek do klasy B.

Na podstawie wyników turnieju o mistrzostwo Warszawy uprawnieni są do udziału w eliminacyjnym przedolimpijskim turnieju w Łodzi, pp.: Młynek, Sternfeld i Klepfisz.

Lwów. Stan turnieju głównego o mistrzostwo Lwowa po 12 rundzie przedstawia się następująco: red. Friedman 9 (1), Gerstenfeld 8^{1/2} (1), Kaufman 8^{1/2}, Mgr. Sulik 8 (1), Schächter 8, Schönfeld 7^{1/2} (1), S. Popiel 6^{1/2} (3), Metzger i Lipiec po 6, Schächter II. 5, Künstler, Bachschütz, Tenenbaum i Bizoń po 4, Löwenthal i Wendeker po 3^{1/2}.



Wiadomości.

W porozumieniu z Zarządem Pol. Zw. Szach, Koresp. wyznaczył kapitan Polskiego Związku Szachowego, ppłk. Dr. M. Steifer następujący skład drużyny polskiej na olimpiadę korespondencyjną: 1) red. H. Friedman, 2) Stefan Popiel — Lwów, 3) A. Wagner — Stanisławów, 4) Dr. S. Szaniawski — Dąbrowa Górnicza, 5) B. Borenstein — Warszawa, 6) A. Kościelak — Łódź. Olimpijski turniej korespondencyjny narodów rozpocznie się przypuszczalnie w styczniu 1935 r. i wedle programu organizatorów zakończy się w r. 1937 lub 1938. Koszta opłat pocztowych polskiej drużyny olimpijskiej pokryje Polski Związek Szachowy.

W ostatniej chwili dowiadujemy się, że funkcje kapitana polskiej drużyny korespondencyjno-olimpijskiej, powierzył ppłk. Dr. Steifer — inż. Henrykowi Salzmanowi z Warszawy, który w odpowiednim czasie zapozna drużynę polską z bliższymi szczegółami i powiadomi graczy o dokładnym terminie rozpoczęcia gry.

Turniej korespondencyjny o mistrzostwo Polski na rok 1934/35.

Jak wiadomo naszym Czytelnikom z poprzednich numerów „Szachisty“, skompletowało kierownictwo turnieju 2 grupy, liczące każda po 10 uczestników. W ciągu bm. częściowo też uruchomiono III. grupę, której skład imienny jest następujący:

- | | |
|--------------------------------------|---------------------------|
| 1. M. Tomaszewicz, Radom | 4. M. Spitz, Przemyśl |
| 2. M. Kurmin, Wilno | 5. E. Grzegorek, Warszawa |
| 3. Dr. S. Szaniawski, Dąbrowa Górna. | 6. Z. Petluk, Grodno |

W tej grupie pozostają więc 4 wolne miejsca. Upraszamy więc reflektantów o rychłe zgłoszenie, gdyż ostateczny termin zgłoszenia wyznaczamy do dnia 31. stycznia 1935 r.

Zgłoszenia członkowskie do Pol. Zw. Szach. Koresp.

47) Edmund Grzegorek, Warszawa. 48) Z. Petluk Grodno.

Komunikat

Polskiego Związku Szachistów Korespondencyjnych.

Wkładki członkowskie złożyli w ciągu bm.: J. Hermanowski 2 zł., E. Grzegorek 1 zł., Dr. S. Szaniawski 2⁵⁰ zł., Z. Petluk 0⁵⁰ zł.

Wydatki: Korespondencja z III. grupą, oraz wydatki przy zestawianiu składu polskiej drużyny korespondencyjno-olimpijskiej i inne, razem Zł. 6[—]

Stan kasy z dniem 31. XII. 35.24 zł.

Wkładki turniejowe na fundusz nagrodowy złożyli:

Por. Z. Palige 6 zł., E. Grzegorek 10 zł., S. Popiel 5 zł., A. Zakrzewski 5 zł., J. Pauter 5 zł., Dr. S. Szaniawski 10 zł., M. Kurmin 8 zł., Z. Petluk 5 zł.

Razem wkładki turniejowe 223⁵⁰ zł.

Ogólny stan kasy z dniem 31. XII. 258.74 zł.

Od Kierownictwa.

Upraszamy niżej wyszczególnionych P. T. Uczestników turnieju o ostateczne uregulowanie zaległości wkładek turniejowych najdalej do dnia 20. stycznia 1934 r. Zalegają pp.: Z. Gryczyński 6 zł., A. Kościelak 6 zł., S. Popiel 5 zł., M. Spitz 10 zł. L. Młynik 2⁵⁰ zł., Z. Petluk 5 zł., M. Kurmin 2 zł.

Razem zaległości wynoszą 36⁵⁰ zł.

„FENIKS“

TOWARZYSTWO UBEZPIECZEŃ NA ŻYCIE.

Generalne Przedstawicielstwo we Lwowie pl. Marjacki 7.

WYNIKI DZIAŁALNOŚCI CAŁEJ INSTYTUCJI za r. 1933:

Portfel ubezpieczeniowy wynosił z końcem r. 1933	3.100 milionów zł.
Zbiór składek wynosił w r. 1933	177 milionów zł.
Wpływy z różnych lokat w r. 1933	34 milionów zł.
Wyплаты ubezpieczeniowe w r. 1933	72 milionów zł.
Fundusze gwarancyjne wynosiły z końcem r. 1933	679 milionów zł.

OBSZAR DZIAŁALNOŚCI TOWARZYSTWA:

Małopolska, Śląsk, Francja, Holandia, Włochy, Hiszpanja,
Niemcy, Czechosłowacja, Jugosławia, Rumunja, Węgry.
Austria, Bułgaria, Grecja, Turcja, Palestyna, Egipt.

Wszelkie miesięczniki szachowe w języku: niemieckim, angielskim, duńskim, holenderskim, szwedzkim, węgierskim, serbskim, rosyjskim, francuskim, włoskim, rumuńskim i hiszpańskim, można zamówić przez adm. „Szachisty“.

„Les Cahiers de L'échiquier Français“

Directeur: F. Le Lionnais
4 Rue de Compiègne, Paris.

„American Chess Bulletin“

Official organ of the National Chess Feder. of. U. S. A.
Publischer: H. Helms.
150. Nassau Street, New - York.

Magyar Sakkvilág

Szerkeszti: Toth Lászlo
Kecsekemet — Hungaria.

Revista Romana de Sah

Organ oficial al Federatiei Romana de Sah
Director: Mihail Sadoveanu
Braila, Str. Unirei Nr. 115.

WIENER SCHACHZEITUNG

Redigiert von Prof. A. Becker
Wien IV. Wiedner Hauptstrasse Nr. 11.
Preis jährlich: Mark 10.

„SZACHMATI“

Organ Sow. Związku Szachowego
Redakcja: Leningrad, 25 Oktobra.

Els Escacs à Catalunya

Redactor: P. Soler
Tamarit 169. — Barcelona.

„IL PROBLEMA“

Rivista Mensile Intern. del Problema
Direzione: Dott. Guido Cristoffanini
Via Borgoratti 30 b. Genova.