

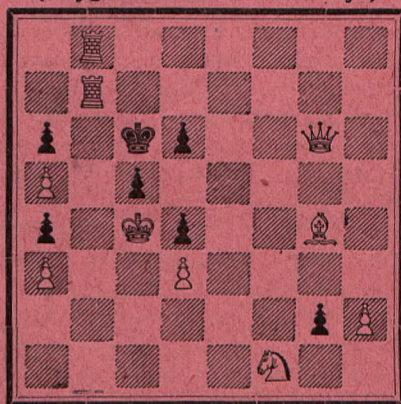
SZACHISTA

czasopismo

poświęcone grze i studjom szachowym

Cena zeszytu Zł. 1'00

L. Wiewiórowski — Katowice
(Oryginalne dla „Szachisty“)



Samomat w 3 posunięciach.

Redakcja i Administracja: Lwów, ul. Słoneczna 36.

Wiadomości krajowe.

Pruszków. W pierwszych dniach bm. rozegrał inż. Hauke-Bosak w tutejszym klubie szachowym 20 partyj jednocześnie z wynikiem +17, —2, =1. Jak wiadomo inż. Hauke-Bosak był w swoim czasie mistrzem Krakowa i grywał w silnych turniejach amatorskich związku niemieckiego. Klubowi pruszkowskiemu życzymy ad multos annos!

Warszawa. W przejeździe na międzynarodowy turniej szachowy do Moskwy bawił tu arcymistrz Spielman, który dał w Warszawie pokaz gry simultanowej na 31-niu szachownicach. Seans ten zakończył się następującym wynikiem: +19, —7, = 5. Pomiedzy pogromcami Spielmana znalazły się obie nasze czołowe szachistki pp. Gerlecka i Januszewska oraz mistrz okręgowy p. Plater.

Dnia 2. bm. przyjechał z Rosji Sowieckiej do Warszawy dr. Lasker, który zatrzymał się tu przez kilka dni. Exmistrz świata wybrał się następnie w dalszą podróż do Pragi, Wiednia, Paryża i Londynu, gdzie miał wygłosić szereg odczytów o nowocześniejszej grze szachowej oraz odbyć seanse simultanowe. Jak wiadomo, dr. Lasker wraca następnie do Rosji Sowieckiej, by objąć w „Izwiestjach” największy dział szachowy z pism sowieckich. Przewidziane jest też w najbliższym czasie utworzenie wyższej uczelni gry szachowej w Leningradzie, na czele której stanąwszy miał dr. Lasker.

Turniej korespondencyjny o mistrzostwo Polski.

Zbliża się termin zamknięcia i ukończenia turnieju wstępnego o mistrzostwo Polski, co przypominamy P. T. Uczestnikom. Zgodnie z warunkami turniejowymi, ogłoszonymi w № 8/9. „Szachisty“ z r. 1934, str. 142-3, zobowiązani są gracze przesłać odpisy partyj niedokończonych kierownikowi turnieju od dnia 20. b. m.

Ponieważ jednak utworzone poszczególne grupy powstały w różnych terminach, postanowiło kierownictwo turnieju przeprowadzić pewne zmiany terminowe dla późniejszego zakończenia tychże grup, i ustala następujące definitywne terminy. Termin zakończenia gry w grupie I. kończy się z dniem 30/IV., w grupie II. 15/V., zaś w grupie III. 31/V. r. b.

Po tym terminie wszelkie odpisy partyj mają być jaknajszybciej przesłane kierownictwu, przyczem obowiązek dostarczenia odpisów partyj dokończonych, należy do strony wygrywającej, zaś gier niedokończonych do obydwu stron.

Do oceny partyj niedokończonych powołał Zarząd Pol. Zw. Szach. Koresp. komisję złożoną z kilku mistrzów Lwowa, w następującym składzie: Prof. Stefan Popiel, red. Henryk Friedman, Mgr. Franciszek Sulik, Mgr. Julian Madfes i Ignacy Szechter.

W razie uzyskania równej ilości punktów przez uczestników w turnieju wstępnym, wchodzi wedle porządku do grupy zwycięzców ci, którzy na podstawie systemu Bergera-Sonnenborna uzyskali lepszą lokatę i nie więcej jak 3 osoby z jednej grupy. Tak więc z grupy I. i II. wejdzie po 3 graczy do grupy zwycięzców, zaś z grupy III., która liczy tylko 6 graczy, tylko 2-ch dopuszczonych będzie do finału.

Dla P. T. Uczestników, którzy z dalszych rozgrywek w turnieju o mistrzostwo Polski odpadną, zamierza Zarząd Związku zorganizować turniej pocieszenia. Bliższe szczegóły o tym turnieju ogłosimy w jednym z następných numerów naszego pisma.

Poniżej podajemy wyniki rozegranych partyj:

Grupa I-II. Czerniaków $\frac{1}{2}$ — prof. Dąbrowski $\frac{1}{2}$, red. Friedman $\frac{1}{2}$, — Neidenberger $\frac{1}{2}$, Korenblit 1 — Zakrzewski 0, Korenblit 1 — Nowiński 0, Korenblit 1 — Neidenberger 0, Nowiński 1 — Wagner 0.

Szpigelmacher 1 — Pytlík 0, Szpigelmacher 1 — Gryczyński 0, Szpigelmacher 1 — Ferens 0, Szpigelmacher $\frac{1}{2}$ — prof. Popiel $\frac{1}{2}$, Locker 1 — Gryczyński 0.

SZACHISTA

czasopismo poświęcone grze i studjom szachowym

Prenumerata w kraju:

Mies. Zł. 1.—

kwart. Zł. 2.50

półroc. Zł. 5.—

roczna Zł. 10.—

Redaktor

Henryk Friedman

Prenumerata zagr.:

mies. Zł. 1.40

kwart. Zł. 4.—

półroc. Zł. 7.50

roczna Zł. 15.—

Redakcja i administracja: Lwów, ul. Słoneczna 36.

Telefon Nr. 39-02.

Konto P.K.O. Nr. 500.103.

Turniej w Moskwie.

Do największych turniejów ostatniego dziesięciolecia należy turniej moskiewski, który znaczeniem swoim i rozmiarem przerasta nawet tego rodzaju imprezy, jak turniej w Karlsbadzie 1929 oraz turniej w Zurychu 1933. Nie tylko bowiem imponuje nam udział mistrzów, należących do extra-klasy światowej i awangarda „najlepszych z najlepszych“ graczy sowieckich, ale przede wszystkim stroną organizacyjną tej imprezy, która w historii szachów jest jedyną w swoim rodzaju oraz niespotykany dotychczas udział wielotysięcznej publiczności, nieograniczającej się jedynie do biernej roli widzów. Dla widzów tych, których około 4.000 codziennie przesuwało się przez sale Muzeum Sztuk Plastycznych, w których turniej się odbywał, a którzy oczywiście przez swą liczebność nie mogli mieć dostępu do grających mistrzów, demonstrowano przebieg poszczególnych partii, na olbrzymich ściennych szachownicach. Mistrzowie rosyjscy, którzy nie uczestniczyli w turnieju, objaśniali widzom partje turniejowe, w salach bocznych, które wspólnie analizowano i przedyskutowano. Ponadto codziennie dla widzów urządzano 10 seansów simultanowych, każdy na 10-ciu szachownicach. W czasie turnieju wychodził codzienny biuletyn, który podawał przebieg rund, partje, wywiady z mistrzami etc. 20.000 egzemplarzy tegoż biuletynu rozchwymano w ciągu kilku godzin. W przedsprzedaży wykupiono 30.000 biletów wstępu na turniej. Oto cyfry wymowne, świadczące chwalebnie o rozwoju sztuki szachowej w Sowietach. Niema państwa na świecie, któreby tyle zdziałało dla szachów i któreby choć w przybliżeniu mogło się poszczycić i takim dorobkiem szachowym i olbrzymią wielotysięczną masą zorganizowanych szachistów. W Europie jest kilka państw, które mają dobrą organizację szachową.

W pierwszym rzędzie, należą do nich: Szwajcaria, Anglja, Czechosłowacja i Niemcy. Polska, posiadająca materiał szachowy pierwszorzędny, od czasów odzyskania niepodległości, nie urządziła dotychczas żadnego turnieju międzynarodowego, ze względu na brak środków materialnych oraz kompletny brak organizacyjny okręgów szachowych. W ostatnich latach zmieniło się u nas dużo na lepsze. Poraz pierwszy stanąć mamy przed opinią świata z własną pracą. Uzyskanie pozwolenia od Międzynarodowego Związku Szachowego na urządzenie Olimpiady światowej — turnieju narodów — w sierpniu br., jest już i dużym sukcesem i uznaniem możliwości naszych na niwie szachowej. Z ufnością patrzą szachiści polscy w przyszłość, gdyż wierzą, że Zarząd Polskiego Związku Szachowego, wywiąże się szczerze z poruczonego mu przez „Fide” zadania, i pozwoli Polsce zająć honorowe miejsce wśród państw europejskich, darzących sztukę szachową troskliwą opieką.

Szachy były, są i będą łącznikiem bratającym narody. Dlatego też narody, poświęcające więcej uwagi tej szlachetnej grze, mogą być dumne, że czynią coś dla poznania i zbliżenia ludzi, władających różnymi językami świata. Szczególnie dumni mogą być Rosjanie, którzy turniejem w Moskwie zademonstrowali światu dzieło, godne naśladowania. Nadzwyczajna popularyzacja szachów i ich umiłowanie przez Rosjan, czynią z tej sztuki w Rosji wprost „grę narodową“.

Olbrzymie wprost zainteresowanie towarzyszyło temu turniejowi moskiewskiemu, nie tylko w Sowietach, ale całego kulturalnego świata. Korespondenci znanych konserwów gazetowych wysyłali niemal co kilka godzin sprawozdania i telegramy, nie tylko do Europy, ale i do krajów zamorskich, jak Stany Zjednoczone, Argentyna i t. d. Także i u nas w Polsce zdano sobie dokładnie sprawę ze światowego znaczenia szachów i poraz pierwszy dzięki Polskiej Agencji Telegraficznej (PAT) publiczność polska informowana była dokładnie z przebiegu turnieju, znajdując codziennie wiadomości we wszystkich niemal dziennikach z poszczególnych rund moskiewskiego turnieju.

Jak wiadomo naszym P. T. Czytelnikom z poprzednich sprawozdań „Szachisty“, turniej po 4-tygodniowej walce, zakończył się następującym wynikiem:

Botwinnik i Flohr po 13, Dr. Lasker $12\frac{1}{2}$, Capablanca 12, Spielman 11, Kan i Lewenfisz po $10\frac{1}{2}$, Lilienthal, Ragozin i Romanowski po 10, Alatorcew, Goglidze, Rjumin i Rabinowicz po $9\frac{1}{2}$, Lisiczyn 9, Bogatyr-czuk i Stahlberg po 8, Pirc $7\frac{1}{2}$, Czechower $5\frac{1}{2}$ i Menszyk $1\frac{1}{2}$.

Do turnieju zaproszono 8-miu gości zagranicznych, oraz dopuszczono 12 mistrzów rosyjskich. Listę gości otwierali: Dr. Lasker i Capablanca, dwaj ex-mistrzowie świata, Flohr, kandydat do tytułu mistrza świata, nawet arcymistrz — Spielman, dalej przedstawiciele młodej gwardji

mistrzów, Lilienthal, Pirc i Stahlberg, oraz jedyna kobieta — mistrzyni świata — Wiera Menszik. Z graczy rosyjskich zaproszono: Botwinnika, mistrza Rosji Sowieckiej i Romanowskiego, cieszącego się przydomkiem mistrza „zasłużonego”, — ponadto 10-ciu pozostałych na mocy poprzednio odbytego turnieju zdobyło prawo do udziału w turnieju moskiewskim.

Już po pierwszych kilku rundach, zorientowano się, że gra jest niezwykle zacięta prowadzona i to nie tylko w stosunku do gości zagranicznych, ale szczególnie i między Rosjanami. To przedewszystkiem uspokoiło pewną część prasy szachowej świata, i pozwoliło teżby obiektywnie ustosunkować się do wydarzeń turnieju.

Były bowiem głosy, że mogą powtórzyć się wypadki turnieju moskiewskiego z r. 1925, gdzie jak wiadomo, Bogoljubow, zdobył I-sze miejsce przed Laskerem i Capablancą, przy zaciętej grze mistrzów sowieckich w stosunku do gości zagranicznych, a pasywnej w stosunku do Bogoljubowa. Na szczęście, były to przepowiednie fałszywe.

Już przed turniejem uważano za faworytów Flohra i Botwinnika. Szczególnie Botwinnikowi zależało po niepowodzeniach w Hastings, zdobyć możliwe najlepsze miejsce. Ostry start początkowy pozwala mu wyprzedzić Flohra w pierwszej połowie turnieju o $1\frac{1}{2}$ p., dystans ten maleje po przegranej Botwinnika z Kanem, a następnie po przegranej z Bogatyrzczukiem. Mimo to Botwinnik prowadzi nadal o $\frac{1}{2}$ p. przed Flohrem. Dopiero w przededniu ostatniej rundy Flohr zrównał się z Botwinnikiem, a ostatnia runda, gdzie obaj z swoimi partnerami remisują, pozwala im wspólnie zająć pierwsze i drugie miejsce. *Botwinnik*, jest jednym z najlepszych teoretyków sowieckich. Technicznie doskonały, gra kombinacyjnie ze zrozumieniem pozycji. *Flohr*, jest wierny swojej zasadzie, która brzmi: „Wygrywaj ze słabszymi, ze silnymi gódź się!” Z tej przyczyny, Flohr jest nie do pokonania i w turniejach ostatnich wogóle nie przegrywa partyj. Jest ostrożny. Bajeczny technicznie, doskonały kombinator, świetny w grze pozycyjnej, gra z mniejszą fantazją aniżeli Alechin, mniej ryzykownie, ale natomiast w chwili obecnej jest najbardziej zrównoważonym mistrzem na świecie. Wedle oceny Capablanci: „Przyszły mistrz świata, nazywa się Flohr”. Tuż za Flohrem i Botwinnikiem przyszedł 3-ci do mety *Dr. Lasker*, 67-letni starzec z usposobieniem i duchem wojowniczym młodzieńca. Za ledwie $\frac{1}{2}$ punkta dzieli Laskera od pierwszych, ale gra jego bynajmniej nie ustępuje pierwszym dwom zwycięzcom. O Laskerze można powiedzieć, że jest fenomenem szachowym. Zdobycie III. miejsca w takiej obsadzie, w cztero-tygodniowym ciężkim zmaganiu i w takim wieku, jest wyczynem nielada i świadczy o dobrej konstytucji fizycznej Laskera i niespożytych władzach umysłowych. Po turnieju w Zurychu, który Lasker uważał za dobry trening, przypomniał się światu przedwojenny Lasker. Gra jego jest jeszcze dziś na tej wyży-

nie, która dostępna jest nielicznym śmiertelnikom i dlatego nie dziwimy się 67-letniemu (!) Laskerowi, gdy po turnieju oświadczył: „Odzyskałem wiarę we własne siły. To znaczy, nie rezygnuję z walki o mistrzostwo świata. Wiadomo bowiem, że Lasker w r. 1920. stracił w Hawannie mistrzostwo świata, na rzecz Capablanci i od tego czasu nie dostał był rewanżu. Podobno jak Flohr, Dr. Lasker nie przegrał w turnieju żadnej partii. *Capablanca*, zdobywca IV. miejsca, przegrał nieoczekiwanie do swego odwiecznego rywala — dr. Laskera partję, oraz drugą przegraną poniósł w spotkaniu z młodym Rjuminem. Wiedza i siła gry pozwoliły ex-mistrzowi na zajęcie jeszcze miejsca honorowego w pierwszej piątce. Zalicza się wprawdzie Capablanca jeszcze ciągle do czołowych mistrzów świata, ale gra jego straciła już dużo z tej pewności i „maszynowej“ wprost poprawności, która go specjalnie cechowała. Ostatni w pierwszej piątce, *Spielman*, po rozpoczęciu turnieju serją niepowodzeń, zdumiał wszystkich swym finishem. Arcymistrz Spielman znany jest z brawurowego prowadzenia ataku, i o włos byłby i Laskera i Capablancę pokonał, co ci w ostatniej chwili zdolali zapobiec. Znany jest Spielman z powiedzenia: „Mam okresy gdzie ciągle przegrywam i słabe notuję wyniki. Wówczas grają przeciwnicy moi nonszalancko i lekceważą starego Spielmana. Wtedy jestem właściwie najgroźniejszy, pokazuję pazury i znowu z dołu winduję się w górę“. Potwierdzeniem tych słów, był ostatnio turniej moskiewski.

W pierwszej piątce, jedno miejsce zajął rosjanin, a 4 miejsca przypadły gościom zagranicznym. Druga piątka naodwrot, obsadzona jest przez 4-ch rosjan i jednego mistrza zagranicznego.

V. i VI. miejsce *Kana* i *Lewenfisza*, jest najzupełniej zasłużone, specjalnie Lewenfisza, który pod koniec turnieju odpadł z pierwszej piątki. Młodziutki Kan, pogromca Botwinnika, jest graczem wielkiego formatu i zdaje się wyrastać na przyszłego konkurenta Botwinnika w Sowietach. *Lilienthal* uratował honor europejskiej klasy i wraz z mistrzami *Ragozinem* i *Romanowskim* zajął jeszcze nagrodzone miejsce. *Ragozin* zalicza się do „narybku“ i jest b. cenionym graczem, zaś *Romanowski* „zasłużony“ mistrz, jest graczem najwyższej w Sowietach klasy mistrzowskiej.

W drugiej dziesiątce *Alatorcew*, *Goglidze*, *Rabinowicz* i *Rjumin* zajmują czołowe miejsca. Wszyscy ci młodzi mistrzowie, w turniejach europejskich stanowiliby pożądaną obsadę, a niejeden z nich zdobyłby i u nas zaszczytny tytuł „arcy“ mistrza. Dalsze miejsca zajmują *Lisiczyn*, zdolny inż.-mechanik, (!) *Bogatyrczuk* i *Stahlberg*. *Bogatyrczuk* postawił rekord pod względem ilości nierozegranych 13 partyj, oraz zapisał się dobrze wygraną u Botwinnika, natomiast *Stahlberg*, przedstawiciel Szwecji, zawiódł pokładane w nim nadzieje. Także *Pirc*, przedstawiciel

Jugosławji, nie zadowolili. Zamyka pochod ten najslabszy z graczy sowieckich *Czechower*, który naogól lepsze miewal wyniki i *Wiera Menszik*, która uzyskała bardzo slaby wynik, zdaje się najslabszy w jej dotychczasowej karierze szachowej. Slabą pociechą, mogą być jej dwie remis z Flohrem (!) i Lilienthałem (!).

Mniej dżentelmeńskimi byli Rosjanie przy szachownicy, u których pani Menszik na możliwych 17 gier, zdobyła zaledwie $\frac{1}{2}$ punkta, a to w spotkaniu z Bogatyrzukiem.

Szczegółowe wyniki unaocznia tabela.

Moskwa 1935.	Botwinnik	Flohr	Dr. Lasker	Capablanca	Spielman	Kan	Lewentisz	Lilienthal	Ragozin	Romanowski	Alatorcew	Goglidze	Rabinowicz	Rjumin	Lisiczyn	Bogatyrzucuk	Stahlberg	Pirc	Czechower	Menszyk	Punkty	Nagrody:
Botwinnik	—	0.5	0.5	0.5	1	0	1	0.5	1	1	0.5	1	0.5	1	0.5	0	1	0.5	1	1	13	I-II.
Flohr	0.5	—	0.5	0.5	0.5	0.5	0.5	0.5	0.5	1	0.5	1	1	0.5	1	1	1	1	0.5	0.5	13	
Dr. Lasker	0.5	0.5	—	1	0.5	1	0.5	0.5	0.5	0.5	0.5	1	0.5	0.5	0.5	0.5	0.5	1	1	1	12 $\frac{1}{2}$	III.
Capablanca	0.5	0.5	0	—	0.5	1	1	0.5	1	0.5	1	0.5	0.5	0	1	0.5	0.5	0.5	1	1	12	IV.
Spielman	0	0.5	0.5	0.5	—	0.5	0.5	0.5	0	1	1	0.5	0	0.5	0.5	0.5	1	1	1	1	11	V.
Kan	1	0.5	0	0	0.5	—	0.5	0	1	0	0.5	0.5	1	1	0	1	1	0.5	0.5	1	10 $\frac{1}{2}$	VI-VII.
Lewentisz	0	0.5	0.5	0	0.5	0.5	—	0.5	0.5	0.5	1	0.5	0	1	1	1	1	0.5	0	1	10 $\frac{1}{2}$	
Lilienthal	0.5	0.5	0.5	0.5	0.5	1	0.5	—	0	0.5	0.5	0.5	0	1	0.5	0.5	0	1	1	0.5	10	VIII-X.
Ragozin	0	0.5	0.5	0	1	0	0.5	1	—	0	0	0.5	0.5	1	0.5	0.5	1	1	0.5	1	10	
Romanowski	0	0	0.5	0.5	0	1	0.5	0.5	1	—	0.5	0.5	1	0	0.5	0.5	1	0	1	1	10	
Alatorcew	0.5	0.5	0.5	0	0	0.5	0	0.5	1	0.5	—	0	0	1	1	0.5	0.5	0.5	1	1	9 $\frac{1}{2}$	
Goglidze	0	0	0	0.5	0.5	0.5	0.5	0.5	0.5	0.5	1	—	0.5	0.5	0.5	0.5	0	1	1	1	9 $\frac{1}{2}$	
Rabinowicz	0.5	0	0.5	0.5	1	0	1	1	0.5	0	1	0.5	—	0	0	0.5	0	0.5	1	1	9 $\frac{1}{2}$	
Rjumin	0	0.5	0.5	1	0.5	0	0	0	1	0	0.5	1	—	0	1	1	1	1	0.5	1	9 $\frac{1}{2}$	
Lisiczyn	0.5	0	0.5	0	0.5	1	0	0.5	0.5	0.5	0	0.5	1	1	—	0	0.5	0.5	0.5	1	9	
Bogatyrzucuk	1	0	0.5	0.5	0.5	0	0	0.5	0.5	0.5	0.5	0.5	0	1	—	0.5	0.5	0	0.5	8	8	
Stahlberg	0	0	0.5	0.5	0	0	0	1	0	0	0.5	1	1	0	0.5	0.5	—	0.5	1	1		8
Pirc	0.5	0	0	0.5	0	0.5	0.5	0	0	1	0.5	0	0.5	0	0.5	0.5	0.5	—	1	1	7 $\frac{1}{2}$	
Czechower	0	0.5	0	0	0	0.5	1	0	0.5	0	0	0	0	0.5	0.5	1	0	0	—	1	5 $\frac{1}{2}$	
Menszyk	0	0.5	0	0	0	0	0	0.5	0	0	0	0	0	0	0.5	0	0	0	0	—	1 $\frac{1}{2}$	

Mistrzowie zagraniczni otrzymali nagrody pieniężne w dolarach (400, 250, 150 i 100 \$), mistrzowie rosyjscy otrzymali nagrody w rublach. *Botwinnik*, który zrezygnował z nagrody pieniężnej, otrzymał auto osobowe, zaofiarowane mu przez Komisarjat ludowy dla przemysłu, za świetny wynik w studjach technicznych oraz za znakomite rezultaty w grze szachowej. Botwinnik, który jest obecnie inżynierem „Elektro-kombinatu“ w Moskwie, otrzymał więc nagrodę wyjątkową, jaką w Sowietach ofiaruje się najwybitniejszym „udarnikom“. Przy powrocie do Leningradu, oczekiwało go ofiarowane auto na dworcu. Ponadto „Izwestje“ ufundowały specjalną premję dla mistrza sowieckiego, który uzyska najlepszy rezultat na turnieju z mistrzami zagranicznymi.

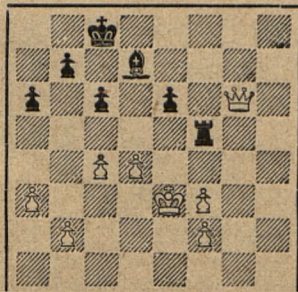
Nagrodę powyższą zdobył *Ragozin*. To samo pismo przyznało nagrodę dla mistrza zagranicznego, który uzyska najlepszy wynik z graczami sowieckimi. Nagrodą tą podzielili się wspólnie *Capablanca* i *Flohr*.

Partja Nr. 244. Francuska.

Dr. Lasker Capablanca

1. e4, e6, 2. d4, d5, 3. Sc3, Gb4, 4. Se2, d×e4, 5. a3, Ge7, 6. S×e4, Sf6, 7. Se2—c3, Sbd7, 8. Gf4, S×e4, 9. S×e4, Sf6, 10. Gd3, 0—0, 11. S×f6+, G×f6, 12. c3, Hd5, 13. He2! c6, 14. 0—0, Wfe8, 15. Wad1! Gd7, 16. Wfe1, Ha5, 17. Hc2, g6, 18. Ge5, Gg7, 19. h4! Hd8, 20. h5, Hg5, 21. G×g7, K×g7, 22. We5, He7, 23. Wde1, Wg8, 24. Hc1, Wad8, 25. We3, Gc8, 26. Wh3, Kf8, 27. Hh6+, Wg7, 28. h×g6, h×g, 29. G×g6! (Jeśli f×g, wygrywa Hh8+!) Hf6, 30. Weg5, Ke7, 31. Wf3! H×f3, 32. g×f3, Wdg8, 33. Kf1! W×g6, 34. W×g6, W×g6, 35. Hh2, Kd7, 36. Hf4! f6, 37. c4, a6, 38. Hh4, Wg5, 39. Hh7+, Kd8, 40. Hh8+, Kc7, 41. H×f6, Wf5, 42. Hg7+, Gd7, 43. Ke2, Kc8, 44. Hh8, Kc7, 45. Hh2, Kc8, 46. Hd6, Wh5, 47. Ke3, Wf5, 48. Ke4, Wh5, 49. Hf8+, Kc7, 50. Hf4+, Kc8, 51. Hd6, Wf5, 52. Hg3, Wh5, 53. Hg4, Wf5, 54. Ke2, Wh5, 55. Kd2, Wf5, 56. Ke3, Wh5, 57. Hf8+, Kc7, 58. Hf4+, Kc8, 59. Hd6, Wf5, 60. Hg3, Wh5, 61. Hg4, Wf5, 62. Hg8+, Kc7, 63. Hg3+, Kc8, 64. Hg6. (Vide diagram!).

pozycja po 60. posunięciu białych.



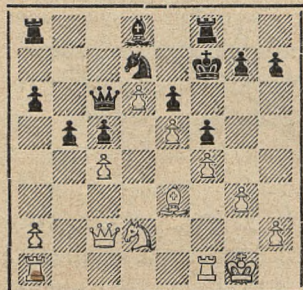
W tej pozycji partja została przerwana i Capablanca oddał posunięcie do koperty. Widocznie jednak uważał za bezcelowe dalsze granie partji, gdyż po przeprowadzonej analizie, doszedł do wniosku, że partja jego jest przegrana i w dniu dokończenia partji wiszących, poddał partję bez dalszej gry. Plan wygrania białych opiera się na przeprowadzeniu króla białego na pole „b6“ przy wczesnem zagranju c4—c5 i opanowaniu w dalszym ciągu pola „d6“ przez hetmana. Partja Laskera z Capablancą stanowiła jedną z największych sensacyj turnieju w Moskwie. Capablanca, który przed 13-tu laty odebrał Laskerowi tytuł mistrza świata, spotkał się z nim następnie w Nowym Jorku w r. 1924, gdzie wprowadzie partję z Laskerem wygrał, jednakowoż Lasker zdobył przed nim pierwsze miejsce. W r. 1925. grają obaj ze sobą w Moskwie z wynikiem remisowym, lecz Lasker również zdobywa miejsce przed Capablancą. Bogoljubow był I-szy, Lasker II-gi, Capablanca III-ci. Obecne spotkanie miało niesłychanie emocjonujący przebieg, specjalnie Lasker nadał grze bardzo ostry charakter.

O rozmiarze zainteresowania powyższą partją świadczy fakt, że korespondent Hearsta przekablował ją natychmiast do Ameryki, zaś klubowi szachowemu w Buenos-Aires, przebieg partji podawano telefonicznie co godzinę.

Partja Nr. 245. Hetmańska.**Botwinnik****Lewenfisz**

1. d4, d5, 2. c4, d×c, 3. Sc3, Sf6, 4. Ha4+, c6, 5. H×c4, Gf5, 6. Sf3, Sbd7, 7. g3, Se4? 8. Gg2, Sd6, 9. Ha4, Sb6, 10. Hd1, Hc8, 11. 0—0, Gh3, 12. e4, G×g2, 13. K×g2, e6, 14. d5! Ge7, 15. e5, Sb5? 16. d6! S×c3, 17. b×c3, Gd8, 18. Hd4, c5, 19. Hg4, Wg8, 20. He4, Wh8, 21. Ge3, Sbd7, 22. Sd2, f5, 23. Ha4, Kf7, 24. f4, a6, 25. Kg1, b5, 26. Hc2, Hc6, 27.

Pozycja po 27. posunięciu czarnych.



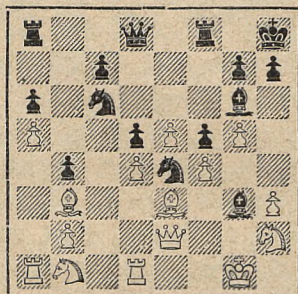
c4, Wf8, 28. Sb3, b4, 29. a3! b×a, 30. W×a3, a5, 31. Hg2, H×g2+, 32. K×g2, a4, 33. S×c5, S×c5, 34. G×c5, Wac8, 35. Gf2, W×c4, 36. Wfa1, Wc2, 37. Wa2, W×a2, 38. W×a2, Kg6, 39. W×a4, Wf7, 40. Wa8, Wd7, 41. Kf3, Kf7, 42. Ke2 i biały król dojdzie bez przeskody do pola c6. Czarne poddały się.

Partja Nr. 246. Hiszpańska.**Rjumin****Botwinnik**

1. e4, e5, 2. Sf3, Sc6, 3. Gb5, a6, 4. Ga4, Sf6, 5. 0—0, Ge7, 6. He2, b5, 7. Gb3, d6, 8. c3, 0—0, 9. d4, Gg4, 10. Wfd1, e×d, 11.

c×d, d5, 12. e5, Se4, 13. h3, Gh5, 14. a4, b4, 15. a5, Kh8, 16. g4, Gg6, 17. Sh2, Gh4, 18. Ge3, f5! 19. f4, Gg3! 20. g5, h6, 21. g×h6,

Pozycja po 20. posunięciu białych.

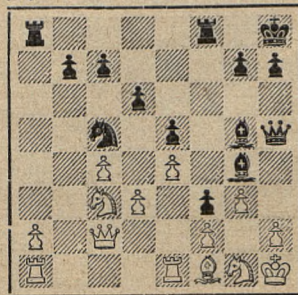


g×h, 22. Sd2, Se7, 23. Kh1, He8, 24. Wg1, Gh5, 25. Sf3, Wg8, 26. Sf1, Hf7, 27. Gd1, Wg7, 28. Wc1, c6, 29. Wc2, Wag8, 30. Wg2, G×f4, 31. H×a6, W×g2, 32. W×g2, W×g2, 33. K×g2, Hg6+, 34. Kh1, G×e3, 35. S×e3, Sf2+, 36. Kh2, S×d1. Białe poddały się.

Partja Nr. 247. Holenderska.**Wiera Menszyk****Rjumin**

1. Sf3, f5, 2. g3, Sf6, 3. Gg2, d6, 4. 0—0, e5, 5. d3, Ge7, 6. c4, 0—0, 7. Sc3, He8, 8. b4, Hh5, 9. Hb3, Kh8, 10. We1, Sbd7, 11. e4, a5, 12. Gg5, a×b, 13. G×f6, G×f6, 14. H×b4, Sc5, 15. Hb1, f4, 16. Kh1, Gg4, 17. Sg1, Gg5,

Pozycja po 19. posunięciu białych.



18. Hc2, f3, 19. Gf1, Wf6, 20. h3, Wh6, 21. Sd5, Se6, 22. Hb2, b6, 23. a4, Wf8, 24. a5, b×a5, 25. W×a5, Gd8, 26. Se3, G×h3.

Białe poddały się, gdyż po 27. S×h3, wygrywa Sg5!

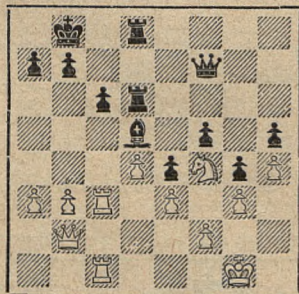
Partja Nr. 248. Hetmańska.

Flohr

Pirc

1. d4, d5, 2. Sf3, Sf6, 3. c4, c6, 4. Sc3, e6, 5. Hb3, Se4, 6. Gf4, Ha5, 7. e3, Sbd7, 8. Gd3, g5, 9. Gg3, h5, 10. c×d5, e×d5, 11. G×e4, d×e4, 12. Se5, S×e5, 13. G×e5, Wh6, 14. h4, g4, 15. 0—0, f5, 16. Wfd1, Hb4, 17. Hc2, Gd6, 18. a3, Hc4, 19. b3, Hf7, 20. G×d6, W×d6, 21. g3, Ge6, 22. Wab1, 0—0—0, 23. Se2, Kb8, 24. Sf4, Gd5, 25. Wc1, Wd7, 26. Hb2, Wd6, 27. Wc3, Wd7, 28. Wbc1,

pozycja po 28. posunięciu czarnych.



Wd7-d6, 29. a4, Hfe8, 30. b4, a6, 31. Wc5, Hf7, 32. b5, c×b, 33. a×b, Wb6, 34. Hb4, W×b5, 35. W×b5, a×b5, 36. H×b5, Wd8-d6, 37. Ha5, b6, 38. Wb1. Czarne poddały się.

Partja Nr. 249. Indyjska.

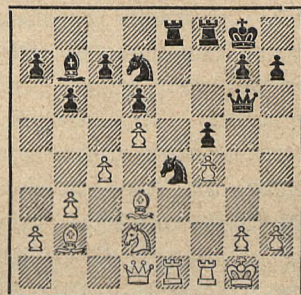
Flohr

Rabinowicz

1. d4, Sf6, 2. Sf3, e6, 3. c4,

Gb4+, 4. Sbd2, b6, 5. e3, Gb7, 6. Gd3, Se4, 7. 0—0, f5, 8. Hc2, G×d2, 9. S×d2, Hh4, 10. Sf3, He7, 11. He2, 0—0, 12. Sfd2, d6, 13. b3, Sbd7, 14. Gb2, Wae8, 15. Wae1, e5, 16. f4! e×d4, 17. e×d1 Hf7, 18. Hd1, Hg6, 19. d5, c6, 20.

Pozycja po 19. posunięciu białych.



d×c, G×c6, 21. S×e4, f×e4, 22. Gc2, Sc5, 23. We3! We7, 24. Wg3, Hh6, 25. Wh3, Hg6, 26. Wg3, Hh6, 27. f5! e3, 28. He2, Scd7, 29. Wh3, Hg5, 30. Wh5, H×g2+, 31. H×g2, G×g2, 32. K×g2, Sf6, 33. G×f6, W×f6, 34. Wh3, Wf6-f8, 35. We1, Wfe8, 36. W×h7! b5, 37. f6, g×f6, 38. W×e7, W×e7, 39. Kf3, b×c, 40. b×c4. I czarne poddały się.

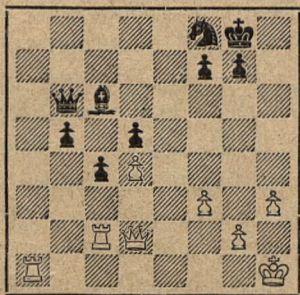
Partja Nr. 250. Nimcowicza.

Lilienthal

Ragozin

1. d4, Sf6, 2. c4, e6, 3. Sc3, Gb4, (Jeden z najlepszych znawców tej obrony, arcymistrz Nimcowicz, na cześć którego została ona nazwana jego imieniem, oświadczył w swoim czasie, że obrona ta nigdy nie będzie obalona, t. j., że prawidłowość jej nigdy nie okaże się wątpliwą. Możliwe, że to nie zupełnie odpowiada

rzeczywistości, jednakże „obrona Nimcowicza“, dzięki ukrytym w niej bogatym możliwościom kontr-gry, bardzo często jest stosowana w praktyce turniejowej). 4. a3, G:c3, 5. b:c3, c5, 6. f3, d5, 7. e3, Sc6, 8. c:d, e:d5, 9. Gd3, 0—0, 10. Se2, We8, 11. 0—0, a6, 12. He1, b5, 13. Hf2, (Groźąc przerwaniem w centrum przez e3—e4. Następnie posunięciem czarne przeciwdziałają temu i w dalszym ciągu usiłują zapobiec temuż groźnemu posunięciu). 13.. Ge6, 14. h3, Wa7! 15. Gd2, (Białe odstępują od planu przeforsowania e3—e4, co już jest pewnym sukcesem czarnych). 15.. Hb6, 16. Wfb1, Wa—e7, 17. a4, c4, 18. Gc2, Gc8, 19. Sg3, h5! (Ostatecznie przeszkadzając urzeczywistnieniu e3—e4). 20. Se2, Sd8, 21. Wa2, Gd7, 22. a:b, a:b, 23. Wba1, Gc8, 24. Wab2, Gd7, 25. Hh4, Se6, 26. Kh1, (Źle byłoby 26. e4, wobec Sf8! i nie można 27. e5, wobec W:e5). 26.. Sf8, 27. Sg3, W:e3! (Zupełnie nieoczekiwane i czysto pozycyjne poświęcenie jakości). 28. G:e3, W:e3, 29. S:h5, S:h5, 30. H:h5, Gc6, 31. Hg5, W:c3, 32. Hd2, W:c2! (To drugie i już wymuszone poświęcenie jest następstwem pierwszej ofiary. 33. W:c2, (V. diag.!)



33.. Se6, 34. Wd1, b4! (Dwa wolne piony „b“ i „c“ muszą się jeszcze napracować i ich połączone działania doprowadzają do kapitulacji białych). 35. Wcb2, b3, 36. Hc3, Sc7, 37. We2, Ha7, 38. Hb4, Sb5, 39. We7, Ha3, 40. He1, c3, 41. We8+, G:e8, 42. H:e8+, Kh7, 43. H:f7, (Białe dążą do nierozegranej, lecz tę możliwość czarne im odbierają). 43.. Ha8! 44. We1, Sd6, 45. Hc7, c2! 46. H:d6, b2! (Rzadko spotykany zgodny i zwycięski pochód pionów). 47. Hf4, Hc6!

Białe poddały się.

(Uwagi mistrza Ragozina — według moskiewskiej „Prawdy“).

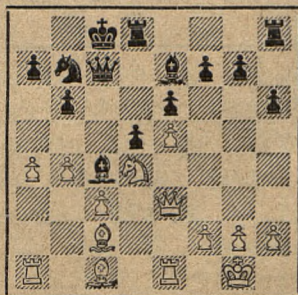
Partja Nr. 251. Indyjska.

Spielman

Alatorcew

1. d4, Sf6, 2. Sf3, b6, 3. e3, Gb7, 4. Sbd2, e6, 5. Gd3, c5, 6. c3, Sc6, 7. 0—0, Hc7, 8. He2, Ge7, 9. e4, c×d, 10. S×d4, d5, 11. S×c6, G×c6, 12. e5, Sfd7, 13. Sf3, Sc5, 14. Gc2, Gb7, 15. We1, Ga6, 16. He3, h6, 17. Sd4, 0-0-0, 18. a4, Sb7, 19. b4, Gc4, 20. Gd3,

Pozycja po 19. posunięciu czarnych.



G×d3, 21. H×d3, Hc4, 22. H×c4+, d×c, 23. Sc6, Wd7, 24. S×a7+, Kb8, 25. Sb5, Gd8, 26.

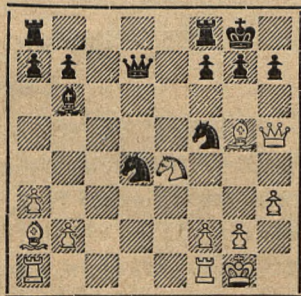
Ge3, Gc7, 27. Gd4, Wc8, 28. a5, b×a5, 29. Sa7! We8, 30. Sc6+, Ka8, 31. b×a5, Wd5, 32. Gb6, Wd7, 33. We4, Sd8, 34. Sb4, Kb7, 35. W×c4, G×b6, 36. a×b, K×b6, 37. Wab1, Ka7? 38. Sc6+ i czarne poddały się, gdyż po S×c6, nastąpi Wa4+ i mat.

Partja Nr. 252. Angielska.

Botwinnik **Stahlberg**

1. c4, e6, 2. Sc3, d5, 3. d4, c5, 4. c×d, e×d, 5. Sf3, Sc6, 6. e3, c4, 7. Ge2, Gb4, 8. 0—0, 8ge7, 9. e4, d×e, 10. S×e4, 0—0, 11. G×c4, Gg4, 12. a3, Ga5, 13. Ga2, Gb6, 14. h3, G×f3, 15. H×f3, S×d4, 16. Hh5, Sef5, 17. Gg5,

pozycja po 17. posunięciu czarnych.



Hd7, 18. Hg4, Kh8, 19. Wad1, Hc6, 20. Sc3, Wae8, 21. Gb1, He6, 22. Wfe1, Hc8, 23. Sd5, h6, 24. S×b6, a×b, 25. Gd2, W×e1+, 26. W×e1, Wd8, 27. Gc3, Hc5, 28. He4, Hc6, 29. Hf4, Hb5, 30. Kh2, Kg8, 31. We5, Hf1, 32. G×f5, Se2, 33. Gh7+! Kh8, 34. W×e2, H×e2, 35. H×f7! Czarne poddały się.

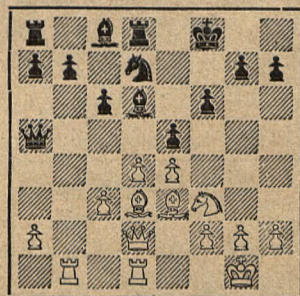
Partja Nr. 253. Hetmańska.

Spielman **Pirc**

1. d4, d5, 2. c4, c6, 3. Sf3,

Sf6, 4. Sc3, e6, 5. Gg5, Sbd7, 6. e3, Ha5, 7. c×d, S×d5, 8. Hd2, (Posunięcie Johnera, które zdaje się być lepsze aniżeli Hb3). 8... Gb4, 9. Wc1, 0—0, 10. e4, S×c3, 11. b×c3, Ga3, 12. Wb1, e5! 13. Gd3, Gd6, (Czarne tracą czas manewrami gońca, wskazany był dalszy rozwój figur). 14. 0—0, f6? (Wszystko dla wzmocnienia punktu e5, co oczywiście jest chybnym planem, gdyż Gd6, jest słabo obronny, a przeciwnikowi oddaje diagonalę a2—g8). 15. Ge3, Wd8, 16. Wfd1, Kf8? (Zamiast Kh8. Gru-

pozycja po 16. posunięciu czarnych.



by błąd, gdyż wystawia króla na morderczy atak Spielmanowski). 17. Gc4! Sb6, 18. Gb3, e×d4, 19. G×d4, Gg4, (Na c5, to Ge5! f×e5, Hg5 z wygraną). 20. He3, Hh5, (Groziło G×f6, co poprzednio nie mogło nastąpić przez G×h2+!) 21. e5, f×e5, 22. Gc5, G×c5, 23. H×c5+, Ke8, 24. We1, (Zbliża się koniec walki). 24... Sd7, 25. W×e5+! (Piękne posunięcie! Na H×e5, nastąpi G×f7+! i He5 zostanie zabrany szachem. Oryginalna odmiana!) 25... S×e5, 26. S×e5, Ge6, 27. We1 (G×e6? Wd1+!). Wd2, 28. G×e6, He2, (Ostatnia próba ratunku. Czarne

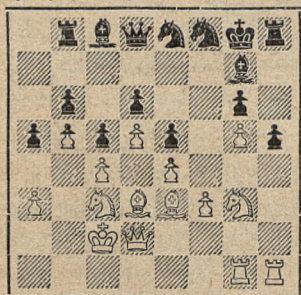
jednak giną w powodzi szachów).
29. Gf7+, Kd8, 30. Hf8+, Kc7,
31. He7, Kc8, 32. Ge6+, Kb8, 33.
Sd7+, Kc7, 34. Sc5+. Czarne
podały się, gdyż na Kb6, nastąpi
Hxb7+ i Hb4#.

Partja Nr. 254. Angielska.

Capablanca **Wiera Menszik**

1. d4, Sf6, 2. c4, g6, 3. Sc3,
Gg7, 4. e4, d6, 5. f3, 0—0, 6. Ge3,
e5, 7. Sge2, a6, 8. Hd2, Gd7, 9.
d5, Sfe8, 10. g4, h6, 11. h4, Kh7,
12. Sg3, c5, 13. Gd3, Ha5, 14.
He2, Wh8, 15. a3, Hd8, 16. b4,
b6, 17. Hb2, Gc8, 18. Ke2, Sbd7,
19. Wag1, Wb8, 20. b5, a5, 21.
Kd1, Kg8, 22. Hd2, Sf8, 23. Kc2,
f6, 24. g5, f:g5, 25. h:g5, h5, (V. diag.)

Pozycja po 25. posunięciu czarnych.



26. Sf5! Kf7, 27. Sh4, He7, 28.
Hh2, Sc7, 29. Wgf1, Ke8, 30. f4!
e:f, 31. G:f4, Kd7, 32. G:d6! Czarne
podały się, gdyż na H:d6,
wygrywa 33. Wf7.

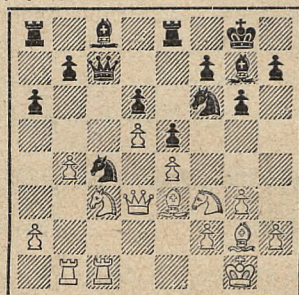
Partja Nr. 255. Indyjska.

Pirc **Rjumin**

1. d4, Sf6, 2. Sf3, g6, 3. g3,
Gg7, 4. Gg2, 0—0, 5. 0—0, d6, 6.
c4, Sbd7, 7. Sc3, e5, 8. b3, Wfe8,
9. e4, c6, 10. Hd2, Ha5, 11. Wab1,

a6, 12. Wfd1, Sf8, 13. b4, Hc7, 14.
d5, cxd, 15. cxd, Sf6-d7, 16.
Hd3, Sb6, 17. Ge3, Sc4, 18. Wc1,

Pozycja po 18. posunięciu białych.



Sxe3, 19. Hxe3, Hd8, 20. Sd2,
Sf8-d7, 21. Sc4, Gf8, 22. Gh3, Sf6,
23. Gxc8, Wxc8, 24. Sa5, We7,
25. f3, Wec7, 26. Se2, Wc2, 27.
Sxb7, Hd7, 28. Sa5, Hb5, 29.
Sc3? Wxc3. I białe podały się.

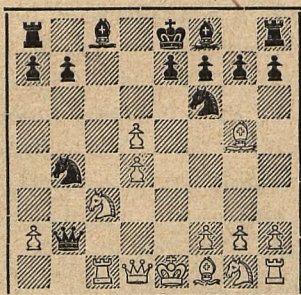
Partja Nr. 256. Nimcowicza.

Flohr

Lisyczyn

1. d4, Sf6, 2. c4, e6, 3. Sc3,
Gb4, 4. e3! (Posunięcie Rubinstei-
na! Można też tu grać: Hc2, Hb3,
Gd2, Sf3 lub a3). 4... 0—0, (Wedle
wynałazcy tego otwarcia, arcymi-
strza Nimcowicza, powinno tu na-
stąpić koniecznie 4... Gxc3, na-
stępnie He7 z przygotowaniem
e6—e5, co odpowiada idei założo-
nej przez czarnych gry). 5. Sge2!
d5, 6. a3, Ge7, 7. cxd, exd5, 8.
Sg3, c5, 9. Gd3, Sc6, 10. 0—0,
g6? (Niepotrzebnie osłabia skrzy-
dło króla, zamiast konsekwentnie
grać 10... cxd, 11. exd, Sxd4,
12. Gxh7+, Kxh7, 13. Hxd4,
Ge6 i t. d. co dałoby czarnym
równorzędną grę). 11. dxc5!
Gxc5, 12. b4, Gd6, 13. b5, Se5,

sunięcie, ale do wygranej prowadziło również 8. Sa4!) 8... Sb4, 9.



Sa4, H×a2, 10. Gc4! Gg4, 11. Sf3. Czarne poddały się, gdyż muszą oddać figurę by ocalić hetmana. 11... Ha3, 12. Wc3, Sc2+, 13. H×c2.

Była to najsłabsza partja Spielmana i zarazem najkrótsza w turnieju moskiewskim.

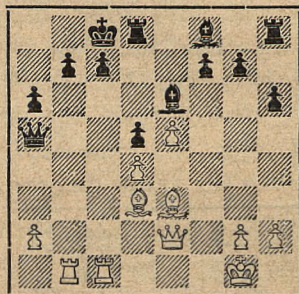
Partja Nr. 259. Wiedeńska.

Kan **Botwinnik**

1. e4, e5, 2. Sc3, Sf6, 3. f4, d5, 4. f:e4, S:e4, 5. Sf3, Sc6, (Najlepszy system obronny jest dla czarnych 6... Ge7, 0—0, z następnym f6). 6. He2, (Ciekawa innowacja. Zazwyczaj grają tu 6. Gb5), 6... Gf5, (Lepsze jest S:c3). 7. Hb5! Sc5, 8. d4, a6, 9. He2, Se4, 10. He3, S:c3, 11. b:c3, G:c2, (Bicie tego piona przysparza tylko czarnym dużo kłopotu, zaś białe otrzymują przewagę pozycyjną takim kosztem). 12. Hf2, Gf5, (Na 12... Gg6, nastąpiłoby 13. h4!) 13. Sh4! Ge6, 14. Gd3, Hd7, 15. 0—0, Sa5, (Zamiast tego konieczne było 15... g6). 16. Sf5! 0-0-0, (Czarne nie mają wyboru, gdyż g7—g6 nie mogło nastąpić spowodu Sh6). 17.

He2! (Z groźbą G:a6). 17... Hc6, 18. Wab1, h6, 19. Gd2, Sc4, 20. Se3, S:e3, 21. G:e3, H:c3, (O ileby czarne nie były pionem c3, to białe kontynuują swój atak, przez Wb3 i Wfb1), 22. Wfc1, Ha5, (Vide diagram!)

Pozycja po 22. posunięciu czarnych.



23. Hc2! (Grozi Gd2) 23... c6, 24. Gd2, Hc7, 25. Ha4! (Obecnie powstały dwie dalsze groźby: G:a6 lub W:b7), 25... Wd7, (Na 25... Kd7, prowadzi do wygranej Ga5, G:d8 i ewentualnie G:a6). 26. G:a6!

Czarne poddały się. Młodyciany mistrz Kan rozegrał wprost wzorowo niniejszą partję.

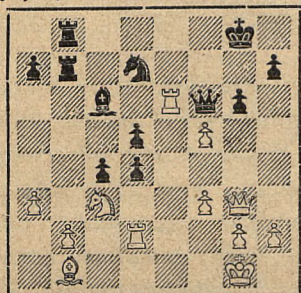
Partja Nr. 260. Hetmańska.

Kan **Lasker**

1. d4, d5, 2. c4, c6, 3. c:d, c:d, 4. Sc3, Sc6, 5. Sf3, Sf6, 6. Gf4, Gf5, 7. Hb3, Sa5, 8. Ha4, Gd7, 9. Hc2, Wc8, 10. e3, b5! 11. a3, e6, 12. Gd3, Ge7, 13. Se5, Sc4, 14. He2, 0—0, 15. 0—0, Ge8, 16. Wc1, Sd7, 17. S:c4, b:c4, 18. Gb1, f5, 19. f3, Sb6, 20. Gc2, Gd6, 21. G:d6, H:d6, 22. Wcd1, Gd7, 23. Hd2, Gc6, 24. Wfe1, Wcd8, 25. We2, Wd7, 26. Wd—e1, g6, 27. Wed1, Wfb8, 28. He1, Wdb7, 29. Wld2, Sbd7, 30. Gb1,

e5, 31. Hg3, He6, 32. e4, e:d! 33. e:f, Hf6! 34. We6, d:c3!! 35. W:f6,

Pozycja po 34. posunięciu białych.



c:d2, 36. W:g6, h:g6, 37. H:g6, Kf8, 38. Hd6, Ke8, 39. Gc2, Wb6, 40. f6, Kd8, 41. f7, Ke8, 42. f8-H, S:f8, 43. H:f8, Kb7, 44. Hf6, Ka6, 45. Hd6, Wbe8, 46. h4, We1, 47. Kh2, Wc1, 48. Gf5, d1-H, 49. Gc8, Ka5.

Białe poddały się.

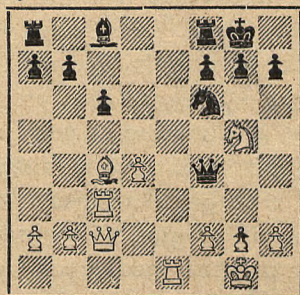
Partja Nr. 261. Hetmańska.

Lewenfisz

Rjumin

1. d4, Sf6, 2. c4, e6, 3. Sc3, d5, 4. Gg5, Ge7, 5. e3, 0—0, 6. Sf3, Sbd7, 7. Wac1, c6, 8. Gd3, d:c4, 9. G:c4, Sd5, 10. G:e7, H:e7, 11. 0—0, S:c3, 12. W:c3, e5, 13. Hc2! e:d, 14. e:d, Sf6, 15. Wfe1, Hd6, 16. Sg5,

Pozycja po 16. posunięciu czarnych.



Hf4, 17. S:f7! b5, 18. Gb3, W:f7, 19. We7! Sd5, 20. G:d5, c:d, 21. W:c8, W:c8, 22. H:c8, Wf8, 23. He6, Kh8, 24. He3, Hf5, 25. g3, h6, 26. Kg2, a6, 27. We5, Hc2, 28. He2, Hc4, 29. H:c4, d:c4, 30. Wc5, Kg8, 31. a4, Wd8, 32. a:b, a:b, 33. d5, Wb8, 34. Kf3, Kf7, 35. Ke3, Ke7, 36. Kd4, Kd7, 37. Kc3, Kd6, 38. Kb4, Wf8, 39. f4, g5, 40. f:g, h:g5, 41. W:b5, Wf2, 42. K:c4, W:b2, 43. Wb6, Kd7, 44. Wb7, Kd6, 45. Wb6, Kd7, 46. Wg6, W:b2, 47. W:g5, Wb1, 48. Wg6, Wd1, 49. Kc5, Wc1, 50. Kd4, We1, 51. g4, Ke7, 52. g5, Wd1, 53. Kc5, Wc1, 54. Kb6, Wd1, 55. We6, Kd7, 56. Kc5, Wc1, 57. Kd4, Wg1, 58. g6. Czarne poddały się.

Wiadomości ze świata.

Czechosłowacja. Trzeci z rzędu *turniej oficerów* o mistrzostwo armji czeskiej dał następujący wynik: I. *Dr. Treybal* 9¹/₂, II. *Pelikan* 9¹/₂, III. *Hromadka* 8¹/₂, IV. *Barta* 7, V. *Pokorny* 6, VI. *Kühn* 6, i t. d.

Rosja Sowiecka. *Exmistrz świata Capablanca* i *zwycięzca turnieju moskiewskiego — arcymistrz Flohr*, dali szereg seansów simultanowych w niektórych miastach rosyjskich.

Wyniki obu tych najlepszych simultanistów świata świadczą najlepiej o przeciętnej sile rosyjskich szachistów, którzy bezsprzecznie repre-

zენტują najwyższy poziom na kontynencie. Capablanca rozegrał w Moskwie 30 partyj, i po 7-mio godzinnej ciężkiej grze wygrał zaledwie 7, przegrał 14, zremisował zaś 9. W Leningradzie po 10-cio godzinnej walce na 30 partyj wygrał 10, przegrał 11, zremisował 9. Razem z 60 partyj uzyskał 26 punktów, a więc niżej 50%.

Także Flohr nie odniósł sukcesów. Flohr grał łącznie w Mińsku 50 partyj, z czego 18 wygrał, 11 przegrał, 21 zremisował, zaś w Moskwie również na 50 gier, 12 wygrał 20 przegrał, a 18 zakończył nierozegraną. Na 100 p. więc możliwych, uzyskał 49¹/₂. Niespełna więc 50%. Rosja więc nie jest Hiszpanją czy Francją, gdzie simultaniści w pokazach publicznych biją graczy do zera, t. j. na 100%⁰/₁₀ możliwych, osiągają zazwyczaj 80 do 90%⁰/₁₀ możliwych. Zdaje się, że szachy w Sowietach doszły do takiego rozwoju, że gra simultanowa jest prawie że tam rzeczą zbyteczną.

Wiadomości krajowe.

Drohobycz. Dnia 24. marca rozpoczął się tu poraz pierwszy wielki turniej o mistrzostwo m. Drohobycza przy udziale 55 zawodników (!) podzielonych na 5 grup, z tem że do finału wejdzie po 3 pierwszych z każdej grupy, razem 15 graczy. Turniej jest w pełnym toku.

Warszawa. Turniej pań odbywający się w stolicy zakończy się 22. bm, jednak tak mistrzostwo jak i cztery pierwsze miejsca zostały już przesądzone. Mistrzynią Warszawy została sympatyczna i bardzo utalentowana studentka uniwersytetu p. *Regina Gerlecka*, osiągając wynik 100 proc.! Z granych 11 partyj wygrała wszystkie. Drugie miejsce z 9 p. zdobyła młodzianka p. *Kowalska*. Rokuje ona również jak najlepsze nadzieje. III. miejsce z 8¹/₃ p. zaięła p. *dr. med. Hermanowa*, doskonała szachistka wkładająca jednak w grę mało zaciętości i woli zwycięstwa. Na czwartym dopiero miejscu znalazła się pogromczyni Spielmana w symultanie, p. *Januszewska*. Grała ona w tym turnieju słabiej niż grywała w turniejach męskich. Zdobyła 7¹/₂ p., jednakże zaliczyć ją trzeba do naszej elity szachowej i spodziewać się można po niej jeszcze niejednego sukcesu. Resztę rezultatów podamy w następnym numerze.

* * *

Z powodu urlopu prezesa Polskiego Związku Szachowego, p. dyr. Departamentu J. Rogozińskiego obowiązki prezesa pełni p. *wojewoda warszawski dr. Bronisław Nakoniecznikow-Klukowski*. Komitet olimpijski przewiduje utworzenie regionalnych komitetów w Łodzi, we Lwowie i na Śląsku dla zbierania funduszków. Z państw ostatnio zgłoszonych do turnieju narodów należy wymienić Argentyne.

Turniej kwalifikacyjny przedolimpijski.

Dnia 19. maja r. b. rozpocznie się w Warszawie 2-gi turniej przedolimpijski o charakterze kwalifikacyjnym. Zdobywca pierwszego miejsca w tym turnieju wchodzi bezspornie do reprezentacji polskiej. Pozostałe 4 miejsca ustali komisja kwalifikacyjna turnieju przedolimpijskiego wedle własnej oceny (niezależnie od wyników graczy).

Z imiennie zaproszonych polskich mistrzów przyjęli zaproszenie i tem samem zaliczeni zostali do liczby uczestników turnieju następujący panowie: **Dr. Cukierman** z Paryża, **dr. Kohn** z Łomży, pp. **Frydman Paulin** i **Makarczyk** z Warszawy, **Regedziński** z Łodzi. Ponadto biorą udział w tym turnieju zdobywcy 3-ech pierwszych miejsc na turnieju eliminacyjnym łódzkim: pp. **red. Friedman Henryk**, **Gerstenfeld** i **Szechter** ze Lwowa. W drodze wyjątku spowodu uzyskania równej ilości punktów dopuszczono pp.: **Spiry** i **Frydmana A.** z Łodzi.

Prawdopodobnie w turnieju tym weźmie również udział poza konkursem arcymistrz **dr. Tartakower**, który wchodzi do reprezentacji państwowej bez potrzeby rozgrywania turnieju. Ponieważ przewiduje się 14—15 miejsc w tym turnieju spodziewać się należy, że zgłoszą się gracze na podstawie imiennego zaproszenia, a to: **Najdorf** i **Kremer** z Warszawy, **Appel** i **Kolski** z Łodzi i **prof. Chwojnik** z Równego.

„Polska Zbrojna” proponuje zaprosić na turniej pp.: **Tuhana-Baranowskiego**, **Pilca** i **Millera** z Warszawy, **prof. Zawadzkiego** ze Śląska oraz p. **Wojciechowskiego** z Inowrocławia. My lwowianie proponujemy p. mgr. **Sulika**. Wyżej wymienieni gracze, reprezentują dużą klasę i mogą śmiało ubiegać się o udział w turnieju kwalifikacyjnym. Niezależnie więc od nazwy turnieju kwalifikacyjnego olimpijskiego, przedstawiony przez nas zespół mistrzów mógłby rozegrać turniej o mistrzostwo Polski. Z tych względów wartoby połączyć obie nazwy, a to choćby dlatego, że ostatni oficjalny odbyty turniej o mistrzostwo Polski, miał miejsce jeszcze przed 8-miu laty w 1927 r. w Łodzi.

Ostateczny skład turnieju przedolimpijskiego w Warszawie winien więc następująco się przedstawić: **Dr. Tartakower**, **Frydman P.**, **Najdorf**, **Makarczyk**, **Kremer**, **dr. Kohn**, **Regedziński**, **Appel**, **Kolski**, **dr. Cukierman**, **prof. Chwojnik**, **red. Friedman H.**, **Gerstenfeld**, **Sechter**, **Spiro**, **Frydman A.**, **red. Baranowski**, **Pilz**, **Miller**, **prof. Zawadzki**, **Wojciechowski** i **mgr. Sulik**. Razem 22 graczy. Życzyć by więc należało, żeby Polski Związek Szachowy był w stanie zestawić proponowany przez nas zespół graczy, godny rozegrać walkę o zaszczytny udział w polskiej ekipie olimpijskiej.

Olimpiada wszechświatowa w Polsce.

Przygotowania do tej największej dotąd w świecie imprezy szachowej, która zgromadzi w Polsce z górą 100 najlepszych mistrzów świata — idą coraz w żywszem tempie. Pod energicznem i sprężystem kierownictwem p. ministra **dra Nakoniecznikowa-Klukowskiego** pracuje tak zarząd Pol. Zw. Szach. jak i liczne komisje. Z ostatnich ważnych pociągnięć zarządu należy zanotować utworzenie **komitetu honorowego**, w którym godność członków przyjąć raczyli: p. prezes Rady Min. **dr. Leon Kozłowski**, p. marszałek Sejmu **Kazimierz Świtalski**, p. marszałek Senatu **Władysław Raczkiewicz**, p. m. spraw zagr. **Józef Beck**, p. min. kom. **Michał Butkiewicz**, p. prezes B. G. K. **dr. Roman Górecki**, p. prez. P. K. O. **dr. Henryk Gruber**, p. min. w. r. i o. p. **Wacław Jędrzejewicz**, p. min. spraw wewn. **Marjan Zyndram-Kościałkowski**, p. prezes B. Roln. **Seweryn Ludkiewicz**, b. min. p. plk. **Ignacy Matuszewski**, p. min. p. i o. s. **Jerzy Paciorkowski**, b. premjer p. plk. **Aleksander Prystor**, b. premjer insp. armji gen. dyw. **Kazimierz Sosnkowski**, p. prezydent m. st. Warszawy **Stefan Starzyński**. — Komisja finansowa pod przewodnictwem p. **Kazimierza Piłsudskiego** zdołała już zebrać niemal połowę funduszków potrzebnych na pokrycie kosztów Olimpiady. Wysokim protektorem turnieju jest p. **Marszałek Józef Piłsudski**.

„FENIKS“

TOWARZYSTWO UBEZPIECZEŃ NA ŻYCIE.

Jeneralne Przedstawicielstwo we Lwowie pl. Marjacki 7.

WYNIKI DZIAŁALNOŚCI CAŁEJ INSTYTUCJI za r. 1933:

Portfel ubezpieczeniowy wynosił		
z końcem r. 1933	3.100	miljonów zł.
Zbiór składek wynosił w r. „	177	miljonów zł.
Wpływy z różnych lokat w r. „	34	milionów zł.
Wyплаты ubezpieczeniowe w r. „	72	miljonów zł.
Fundusze gwarancyjne wynosiły		
z końcem r. 1933	679	miljonów zł.

OBSZAR DZIAŁALNOŚCI TOWARZYSTWA:

Małopolska, Śląsk, Francja, Holandia, Włochy, Hiszpania, Niemcy, Czechosłowacja, Jugosławia, Rumunja, Węgry, Austrija, Bułgarja, Grecja, Turcja, Palestyna, Egipt.

Wszelkie miesięczniki szachowe w języku: niemieckim, angielskim, duńskim, holenderskim, szwedzkim, węgierskim, serbskim, rosyjskim, francuskim, włoskim, rumuńskim i hiszpańskim, można zamówić przez adm. „Szachisty“.

„Les Cahiers de L'echiquier Francais“

Directeur: F. Le Lionnais
4 Rue de Compiègne, Paris.

„American Chess Bulletin“

Official organ of the National Chess Feder. of. U. S. A.
Publischer: H. Helms.
150. Nassau Street, New - York.

Magyar Sakkvilág

Szerkeszti: Toth Lászlo
Kecsekemet — Hungaria.

Revista Romana de Sah

Organ oficial al Federatiei Romane de Sah
Director: Mihail Sadoveanu
Braila, Str. Unirei Nr. 115.

WIENER SCHACHZEITUNG

Redigiert von Prof. A. Becker
Wien IV. Wiedner Hauptstrasse Nr. 11.
Preis jährlich: Mark 10.

„SZACHMATI“

Organ Sow. Związku Szachowego
Redakcja: Leningrad, 25 Oktobra.

Els Escacs à Catalunya

Redactor: P. Soler
Tamarit 169. — Barcelona.

„IL PROBLEMA“

Rivista Mensile Intern. del Problema
Direzione: Dott. Guido Cristoffanini
Via Borgoratti 30 b. Genova.