

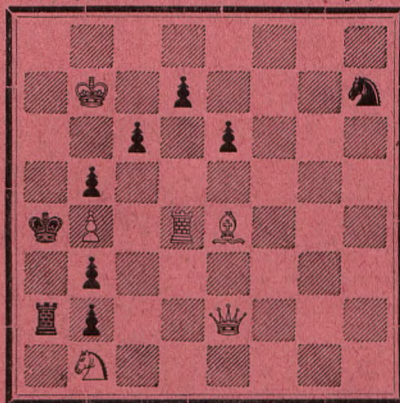
SZACHISTA

czasopismo

poświęcone grze i studjom szachowym

Cena zeszytu Zł. 1.00

Ilja Mikan — Praga.
(Oryginalne dla „Szachisty“)



Mat w 3 posunięciach.

Redakcja i Administracja: Lwów, ul. Słoneczna 36.

Brześć n/B. Dnia 14. bm. zakończył się w Brześciu turniej szachowy zorganizowany przez Związek Pracy dla Państwa t. j. Legjon Młodych. Była to impreza najpoważniejsza i najsympatyczniejsza od szeregu lat, chociaż turniej skromnie brzmiał, bo tylko o mistrzostwo Obwodu L. M.

W turnieju wzięło udział 9-ciu legjonistów i 11 gości, t. j. osób nie należących do L. M. Cenne nagrody ofiarowały Komendy Okręgu Poleskiego oraz Obwodu L. M. w Brześciu. I. miejsce zdobył *leg. A. G. Zakrzewski* uzyskując 18 pkt. z 19 możliwych, bez przegranej. II. *leg. J. Puk*, z 17 $\frac{1}{2}$ pkt., III. *Wójtowicz* 16 pkt., IV. *Dudzik* 15 $\frac{1}{2}$, V. *Pokało* 13 $\frac{1}{2}$, VI. *Jakowienko* 12 pkt.

Ze względu na nierówny poziom gry i celem sprawiedliwej oceny wyłonienia mistrza, kierownictwo turnieju zarządziło finał, złożony z 3-ch pierwszych zwycięzców, w którym każdy z każdym grał dwie partje. Do finału weszli *Zakrzewski*, *Puk* i *Wójtowicz*.

Pierwsi dwaj uzyskali po 3 pkt., zaś *p. Wójtowicz* „0“ pkt. W decydującej rozgrywce zwyciężył *Zakrzewski* swego konkurenta *p. Puka* i temsamem zdobył zaszczytny i ciężko wywalczony tytuł mistrza.

Ruchliwy Zarząd Legjonu Młodych przygotowuje obecnie wielki turniej o mistrzostwo Brześcia n/B. połączony z tytułem mistrza Polesia.

Przemyśl. Urządzony przez Klub Towarzyski turniej szachowy o puchar przechodni tegoż klubu zgromadził 26 uczestników, którzy tworzą elitę szachistów Przemyśla.

Do finału zakwalifikowali się następujący gracze: *Spitz*, *Korcela*, *Engel*, *Inż. Łuszczyszyn*, *Schiff*, *Händel*, *Bär*, *Stankiewicz*, *Gromet* i *Saló*.

Pierwsze miejsce i puchar zdobył *p. Spitz* uzyskawszy na 9 możliwych 8 $\frac{1}{2}$ punktów, II. miejsce *p. Korcela* 7 punktów, III. miejsce *p. Engel* 6 punktów.

Uroczyste zamknięcie turnieju odbyło się dnia 2. marca z następującym programem: 1) Rozdanie nagród, 2) Wspólna fotografia, 3) Symultanka *p. Spitz* na 13 szachownicach. W ciągu 3-ch godzin wygrał *p. Spitz* 12 partyj a tylko jedną przegrał. Uzyskał więc wynik b. dobry.

K. T. jest jedyną placówką na gruncie przemyskim poważnie traktującą grę szachową i przez stałe imprezy przyczynia się do podniesienia gry szachowej w Przemyślu.

Warszawa. Zarząd Polskiego Związku Szachowego otrzymał w Ministerstwie Komunikacji zniżkę 50% od obowiązujących cen biletów dla uczestników olimpiady, również na kolejach zagranicznych przewidziane są zniżki.

Piętnaste zgłoszenie do olimpiady nadesłała Finlandja.

SZACHISTA

czasopismo poświęcone grze i studjom szachowym

Prenumerata w kraju:

Mies.	Zł. 1.—
kwart.	Zł. 2.50
półrocz.	Zł. 5.—
roczna	Zł. 10.—

Redaktor

Henryk Friedman

Prenumerata zagr.:

mies.	Zł. 1.40
kwart.	Zł. 4.—
półrocz.	Zł. 7.50
roczna	Zł. 15.—

Redakcja i administracja: Lwów, ul. Słoneczna 36.

Telefon Nr. 39-02.

Konto P.K.O. Nr. 500.103.

Przedolimpijski turniej kwalifikacyjny w Łodzi.

Zbliżająca się Olimpiada Wszechświatowa w sierpniu r. b. w Warszawie postawiła prezydium Polskiego Związku Szachowego przed poważnym zadaniem zestawienia najlepszego składu drużyny polskiej, godnej bronić honoru Polski na turnieju narodów. Celem jednak obiektywnego i sumiennego skompletowania tej nielicznej garstki „wybrańców olimpijskich“, oraz by nie narazić się na zarzut naszego społeczeństwa, że nasi olimpijczycy składają się jak dotychczas, od lat z graczy warszawskich i łódzkich, postanowił Zarząd Polskiego Związku Szachowego tym razem zapoznać się dokładnie z materiałem szachowym wszystkich bez wyjątku dzielnic Polski. Dwa były ku temu powody, a to: 1) doświadczenie i bilans z turnieju drużynowego w Katowicach z ub. roku oraz piękny i szybki rozwój gry szachowej na Kresach Wschodnich, w Wielkopolsce i na Pomorzu. Z tych względów nakreślił sobie Polski Związek Szachowy następujący plan, obejmujący 4 etapy walk do turnieju olimpijskiego włącznie, a to: 1) Turnieje okręgowe w całej Polsce i wyłonienie mistrzów okręgowych. 2) Turniej kwalifikacyjny mistrzów okręgowych i wyłonienie zwycięzców. 3) Turniej eliminacyjny mistrzów zwolnionych z turnieju kwalifikacyjnego i zakwalifikowanych. 4) Finaliści — Olimpijczycy.

Dwa pierwsze etapy tych walk są już skończone, i oczywiście dla Polski ma największe i zasadnicze znaczenie finał etapu trzeciego, t. j. turnieju eliminacyjnego, który rozpocznie się z dniem 19. bm. w Warszawie. Ponieważ jednak i Turniej narodów odbędzie się w jesieni r. b. w Warszawie, zgodził się Zarząd Pol. Zw. Szach. na przeprowadzenie

turnieju kwalifikacyjnego w Łodzi, w drugim największym po Warszawie w Polsce środowisku szachowym.

Dla realizacji tegoż turnieju w Łodzi nawiązał się *Komitet Organizacyjny* w następującym składzie: *PP. Płk. dypl. dr. M. Steifer, wiceprezes P. Z. Sz. D. Przepiórka, prezes Ł. T. Zw. G. Sz. M. A. Weinreich, prezes S. Rozenblat, prezes Ł. O. Z. Sz. inż. M. Krakowski, sędzia H. Małachowski, prof. A. Kościelak, M. Hirszbajn.*

Jury turnieju stanowili: pp. prezes S. Rozenblat, M. Landau, mistrz T. Regedziński, L. Szeszakowski, sędzia H. Małachowski. Funkcje kierownika turnieju powierzono p. P. Katajewowi. Regulamin turnieju oparto na przepisach gry szachowej F. I. D. E.

Dnia 16. lutego r. b. w czasie uroczystego otwarcia nowego, pięknego lokalu Łódzkiego Towarzystwa Zwolenników Gry Szachowej i odbywającego się meczu międzymiastowego Warszawy z Łodzią, o czym w № 2. relacjonowaliśmy, zawitali do „polskiego Manchesteru“, reprezentanci i mistrzowie okręgowi z różnych dzielnic Polski w liczbie 12-tu, uprawnieni do udziału w turnieju kwalifikacyjnym, który już w dniu następnym, o godz. 9. rano się rozpoczął.

Turniej składał się wraz z 3-ema graczami łódzkimi, z 15-tu zawodników. Warszawę reprezentowali pp.: *hr. Plater*, mistrz okr. Warsz., *Młynek* wice-mistrz Warszawy i *Sternfeld* zdobywca III. miejsca w turnieju warszawskim. Z ramienia Łodzi grali: *inż. H. Kahane*, *A. Szpiro* i *A. Frydman*. Zawodnicy ci w tegorocznym turnieju łódzkim dobrą lokatą udowodnili swą wysoką klasę gry. Ze Lwowa: imiennie zaproszony mistrz *red. Friedman*, młody mistrz *Gerstenfeld* i *Szechter*, 3-krotny wicemistrz Lwowa. Pomorze reprezentował mistrz *Wojciechowski*, również imiennie zaproszony, zaś Wielkopolskę p. *Widermański*, mistrz Poznania.

Kresy Północno-Wschodnie reprezentował mistrz Białegostoku, *A. Nowodworski*, Śląsk reprezentowany był przez swego mistrza *prof. Zawadzkiego*, a Kraków przez zwycięcę turnieju lokalnego, p. *A. Abrahama*. Ponadto zaproszono na turniej nestora szachistów polskich, ongiś mistrza międzynarodowego, reagenta *Ignacego Popiela* z Bochni.

Już pierwsze rundy turnieju wykazały, że na dobre wyniki graczy w turnieju, złożą się przede wszystkim obok talentu i zdolności, także wytrwałość i kondycja fizyczna. Gra bowiem odbywała się codziennie w godzinach od 9-ej do 14-ej i od 17-ej do 22-iej, czyli razem 10 godzin dziennie, zaś raz na 4 dni zarządzana była 1 runda oraz dokończenie partyj zawieszonych. W tych warunkach zdobycie dobrego miejsca w turnieju było rzeczą bardzo trudną i już po kilku dniach gry, widoczne było zmęczenie nawet u zawodników rutynowanych. Mimo to walczono b. ambitnie i zawzięcie, tak, że przebieg każdej rundy był interesujący i szczególnie emocjonujący dla publiczności, licznie codziennie zwiada-

jącej turniej, dla której coprawda skromny obszar sali turniejowej mało pozostawiał wolnego miejsca. Niemal od samego początku uważano ogólnie trzech graczy za faworytów turnieju, a to: Wojciechowskiego, Młynka i red. Friedmana, przyjmując za podstawę, wyniki turniejowe tych graczy w kraju. Jednak z dnia na dzień powtarzające się niespodzianki jak: w pierwszym dniu turnieju przegrana red. Friedmana z Nowodworskim, falanga niepowodzeń Wojciechowskiego i klęski Młynka, stworzyły zupełnie inny obraz turnieju. W pierwszej części turnieju wysuwają się na czoło turnieju inż. Kahane, Frydman, Młynek i Wojciechowski.

Komitet, kierownictwo i uczestnicy turnieju.



Siedzą od lewej członkowie Zarządu pp.: M. Halpern, wiceprezes S. Rozenblat, prezes M. Weinreich, sędzia H. Małachowski.

Stoją pp.: Kierownik turnieju Katajew, not. Popiel, Abraham, Szpiro, prof Zawadzki, czł. Ł. O. Sz. prof. Kościelak, hr. Plater, Gerstenfeld, Młynek, red. Friedman, Widermański, Szechter, czł. Zarz. Szestakowski, Wojciechowski, inż. Kahane, Nowodworski, Frydman, czł. Zarz. Landau.

Po kilku rundach dołączają się do tej grupy red. Friedman i Gerstenfeld. Po 6-tej rundzie opuszcza turniej zawodnik warszawski Sternfeld, przy stanie $-3\frac{1}{2} : 2\frac{1}{2}$, odwołany spowodu wypadku rodzinnego do Warszawy. Sternfeld przy wystąpieniu z turnieju miał 2 wygrane z ostatnimi w tabeli, zaś przegrane do: red. Friedmana, Młynka, Szechtera i remis z Gerstenfeldem. Wyjazd tego zawodnika utracił niespodzianie

niektórych graczy z posiadanego stanu punktów. W drugiej połowie turnieju zbliżają się do czołowej grupy nowi zawodnicy. W tym czasie odpadają definitywnie inż. Kahane, Wojciechowski i Młynek, zaś czołową grupę tworzą: Frydman, red. Friedman, Gerstenfeld, Szechter oraz ostro finiszujący Szpiro.

Już na trzy rundy przed końcem turnieju wzrasta dystans między red. Friedmanem a pozostałą czwórką, teoretycznie dający się wyrazić różnicą 1 do $1\frac{1}{2}$ p. Wkońcu jednak ulega fizycznemu wyczerpaniu i różnicą $\frac{1}{2}$ punkta tylko, zdobywa ciężko wywalczone mistrzostwo. Tuż za nim kończą turniej w b. dobrej formie, również lwowianie: Gerstenfeld i Szechter oraz łodzianie: Szpiro i A. Frydman równą ilością punktów, ale odmienną kolejnością wedle systemu Bergera-Sonnenborna.

Turniej kwalifikacyjny wykazał niemal zupełne wyrównanie poziomu mistrzów młodego pokolenia, którzy naogół reprezentują dziś poważną i wysoką klasę gry.

Partje turnieju łódzkiego wolne są od grubych przeoczeń, mają charakter nieszablonowy, oryginalny i świeży. Niektóre z tych rozegrane zostały z ogniem, temperamentem i talentem, względnie ze znanstwem pozycyjnym i kombinacyjnym, wprost po mistrzowsku.

Przechodząc do omówienia wyników turnieju, stwierdzić trzeba lojalnie, że pierwsza piątka zwycięzców zasłużyła w zupełności na swój sukces. Szczególnie silnie uderza fakt, że w razie pozostania w turnieju p. Sternfelda, stan punktowy red. Friedmana i Szechtera, byłby w każdym razie o dobry punkt wyższy. Także w stosunku do swych konkurentów warszawskich i łódzkich Lwów znalazł się na pierwszym planie. Spotkania graczy Lwowa z Łodzią, brzmia 6 : 3 dla Lwowa, zaś graczy Warszawy ze Lwowem (po wliczeniu wyników p. Sternfelda) $6\frac{1}{2}$: $2\frac{1}{2}$ również dla Lwowa.

Indywidualne zalety graczy są następujące: I. zwycięzca turnieju dowiódł swym wynikiem, że godny był uczestniczyć w turnieju eliminacyjnym, bez próby w turnieju kwalifikacyjnym. *Gerstenfeld* jest graczem młodym, utalentowanym, o wielkim zasięgu teoretycznym i przy systematycznej pracy nad sobą zapowiada się na pierwszorzędnego „asa”. *Szechter*, to gracz o pięknym darze kombinacyjnym, silnych aspiracjach i dobrych nerwach, niezawodnie gracz o sile mistrzowskiej. *Szpiro*, największa zagadka turnieju łódzkiego, po serji przegranych — morderczy finisz. Gracz b. zdolny, młody i świetnie na przyszłość się zapowiadający. *Frydman A.* świetny teoretyk i kombinator, gracz o wielkim zrozumieniu pozycyjnym, zwraca przedewszystkiem uwagę oryginalnymi koncepcjami. Posiada pełną siłę mistrza. *Młynek*, trudny do pokonania, młody i obiecujący szachista warszawski, gra ze zbyt wielką pewnością siebie. Ta zbyt duża pewność czyni go właściwie słabszym, aniżeli jest w istocie. *Inż. Kahane*, grał naogół b. nierówno i ze szczęściem i z pe-

chem w turnieju łódzkim. Jest graczem pozycyjnym. *Wojciechowski* nie wytrzymał tempa turniejowego. Jest graczem mistrzowskiej klasy, naogół jednak grał słabiej aniżeli w Katowicach. *Prof. Zawadzki* stanowczo wyższe mógł zająć miejsce, gdyby nie prześladowający go pech. Mistrz Śląska gra opanowanie i szczególnie lubuje się w sytuacjach skomplikowanych. *Nowodworski*, gracz młody, b. zdolny, lecz nie wytrzymał i nierutynowany. Za szybko się zniechęca. *Hr 1 later*, typ gentlemena przy szachownicy. Słabej kondycji fizycznej, zdradza talent kombinacyjny pierwszorzędny. Gra z fantazją. Rutyna i wytrzymałość przyjdą z czasem. *Widermański*, gracz dobry, bez wielkiej woli zwyciężenia partnerów. *Mistrz Popiel*, najstarszy wiekiem uczestnik turnieju, gra z zadziwiającą szybkością i lotnością umysłu. Ta zbyt duża szybkość połączona z pewną niecierpliwością i niedokładnością obliczeń, spowodowały zajęcie dalekiego miejsca. *Abraham* gracz mało wytrzymały, pod koniec turnieju miał kilka dobrych momentów.

Szczegółowe wyniki graczy unaocznia tabela:

ŁÓDŹ 1935.		Friedman H.	Frydman A.	Gerstenfeld	Sziro	Szechter	Młynek	Kahane	Wojciechowski	Zawadzki	Nowodworski	Plater	Widermański	Popiel	Abraham	Ilość punktów:	Miejsce:
	Friedman H.	—	$\frac{1}{2}$	$\frac{1}{2}$	1	$\frac{1}{2}$	1	$\frac{1}{2}$	$\frac{3}{2}$	1	0	1	1	1	$\frac{1}{2}$	9	I.
	Frydman A.	$\frac{1}{2}$	—	$\frac{1}{3}$	0	1	0	1	0	1	$\frac{1}{2}$	1	1	1	1	$8\frac{1}{2}$	
	Gerstenfeld	$\frac{1}{2}$	$\frac{1}{2}$	—	1	$\frac{1}{2}$	1	1	$\frac{1}{2}$	0	0	1	1	1	$\frac{1}{2}$	$8\frac{1}{2}$	II-V.
	Sziro	0	1	0	—	0	1	1	1	1	1	0	1	$\frac{1}{2}$	1	$8\frac{1}{2}$	
	Szechter	$\frac{1}{2}$	0	$\frac{1}{2}$	1	—	0	$\frac{1}{2}$	1	1	1	0	1	1	1	$8\frac{1}{2}$	
6	Młynek	0	1	0	0	1	—	0	1	$\frac{1}{2}$	1	1	0	1	$\frac{1}{2}$	7	
8	Kahane	$\frac{1}{2}$	0	0	0	$\frac{1}{2}$	1	—	1	0	1	$\frac{1}{2}$	1	0	1	$6\frac{1}{2}$	
9	Wojciechowski	$\frac{1}{2}$	1	$\frac{1}{2}$	0	0	0	0	—	$\frac{1}{2}$	1	$\frac{1}{2}$	$\frac{1}{2}$	1	1	$6\frac{1}{2}$	
10	Zawadzki	0	0	1	0	0	$\frac{1}{2}$	1	$\frac{1}{2}$	—	$\frac{1}{2}$	$\frac{1}{2}$	0	1	1	6	
11	Nowodworski	1	$\frac{1}{2}$	1	0	0	0	0	0	$\frac{1}{2}$	—	$\frac{1}{2}$	$\frac{1}{2}$	$\frac{1}{2}$	1	$5\frac{1}{2}$	
12	Plater	0	0	0	1	1	0	$\frac{1}{2}$	$\frac{1}{2}$	$\frac{1}{2}$	$\frac{1}{2}$	—	0	0	1	5	
13	Widermański	0	0	0	0	0	1	0	$\frac{1}{2}$	1	$\frac{1}{2}$	1	—	0	$\frac{1}{2}$	$4\frac{1}{2}$	
14	Popiel	0	0	0	$\frac{1}{2}$	0	0	1	0	$\frac{1}{2}$	1	1	—	0	0	4	
15	Abraham	$\frac{1}{2}$	0	$\frac{1}{2}$	0	0	$\frac{1}{2}$	0	0	0	0	$\frac{1}{2}$	1	—	—	3	

Gospodarze turnieju starali się jak mogli najlepiej gościom pobyt w Łodzi ułatwić, załatwieniem kwater i noclegu w hotelach oraz urządzeniem kolacyj. Pierwsza piątka zwycięzców turnieju otrzymała medale pamiątkowe. Turniej zakończył się dnia 24. lutego r. b. Turniej miał miły i harmonijny przebieg, nad porządkiem turnieju czuwało Prezydium Łódzkiego Towarzystwa. Szczególnie dzielnym i obiektywnym kierowni-

kiem okazał się p. *P. Katajew*, wywiązując się wzorowo z powierzonego mu zadania. Koszta podróży uczestników, oraz częściowy zwrot dyjet uczestników, zostały pokryte przez Polski Związek Szachowy. W miłym i koleżeńskim nastroju rozstali się z sobą z żalem, rycerze 64-polowej szachownicy, którzy w ciągu 8-mio dniowej nieustannej walki, żyli się z sobą serdecznie.

To też Polskiemu Związkowi Szachowemu oraz Komitetowi Organizacyjnemu, który imprezę starannie przygotował, należą się wyrazy uznania i głębokiej wdzięczności całego polskiego świata szachowego.

Dział partyj.

Partja Nr. 262. Indyjska.

Sziro

Młynek

1. d4, Sf6, 2. c4, g6, 3. Sc3, Gg7, 4. e4, d6, 5. f4, 0—0, 6. Sf3, e6, 7. Ge3, b6, 8. Gd3, Gb7, 9. He2, Sc6, 10. 0-0-0, Sb4, 11. h3, Sh5, 12. Hd2, S:d3, 13. H:d3, Sg3, 14. Whe1, d5, 15. c:d, e:d5, 16. e5, We8, 17. Gf2, Se4, 18. Gh4, Hd7, 19. Sg5, f5, 20. Sg:e4, f:e4, 21. He3, a5, 22. g4, b5, 23. f5, b4, 24. Se2, g:f5, 25. g:f5, H:f5, 26. Wg1, Kh8, 27. Wdf1, Hh5, (Tu powinny były czarne oddać hetmana za obie wieże z szansową grą). 28. Hg3, Wg8, 29. Sf4, Hf5, 30. He3, Waf8, 31. Wg5, Hd7, 32. Wg1, c5, 33. Wh5! (z groźbą Sg6#). W:f4, 34. H:f4, Wf8, 35. Gf6, G:f6, 36. e:f6, Hf7, 37. Whg5! Gc8, 38. Wg7, Hh5, 39. f7. Czarne poddały się.

Partja Nr. 263. Caro-Kan.

Gerstenfeld

hr. Plater

1. e4, c6, 2. d4, d5, 3. Sc3, d:e, 4. S:e4, Sf6, 5. S:f6, g:f? (zwykle gra się tu e:f; posunięcie

w tekście osłabia skrzydło króla). 6. Sf3, Gg4, 7. Ge2, e6, 8. Ge3, Sd7, 9. Sd2, G:e2, 10. H:e2, Ge7, 11. g3, Sb6, 12. 0-0-0, Sd5, 13. c4, Sb4, 14. a3, Sa6, 15. Se4, Ha5, 16. d5! c:d, 17. c:d, Wc8, (po e:d? nastąpiłoby 18. S:f6, G:f6, 19. Gd2! zaś po 18... Kd8, 10. W:d5! W obu wypadkach strata hetmana, zaś po 18... Kf8, 19. Gh6#). 18. Kb1, Ha4, 19. Gh6, Wc4, 20. f:e6!! (Znowu piękne posunięcie, na W:e4, białe dają mata przez e:f7, K:f7, Hh5, Ke6, lub Kg8, — Hd5 mat). f5, 21. g:f7, K:f7, 22. Hh5, Ke6, 23. Sc3, Hc6, 24. Whe1, We4, 25. S:e4, f:e4, 26. Hg4. Czarne poddały się.

Partja Nr. 264. Hetmańska.

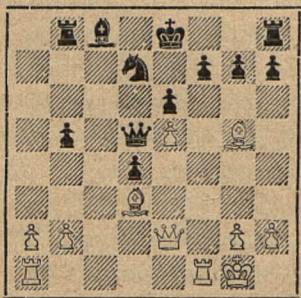
hr. Plater

Sziro

1. d4, d5, 2. c4, e6, 3. Sc3, c6, 4. e3, Sf6, 5. Sf3, Sbd7, 6. Gd3, d:c4, 7. G:c4, b5, 8. Gd3, a6, 9. e4! c5, (Posunięcie białych i odpowiedź czarnych nadaje bardzo ostry charakter partji. Białe jako lepiej rozwinięte poświęcają piona

dla ataku. Jest to zw. warjant Stahlberga, z powodzeniem zastosowany ostatnio w Moskwie przez Capablancę w partji z Lewenfiszem). 10. e5! c:d, 11. S:b5! S:e5, 12. S:e5, a:b5, 13. 0—0, Hd5, (Czarne za wszelką cenę, chcą zatrzymać piona). 14. He2! (Atakuje ponownie piona b5, oraz broni skoczka). Wb8, 15. Gg5, Gd6, 16. f4 (Białe osiągnęły za cenę piona świetną pozycję. Okaże się wnet, że czarne powinny były grać 15... Ge7 i roszować, czego teraz zrobić nie mogą spowodu G:f6 i Hh5), 16. G:e5, 17. f:e5, Sd7, (Czarne grożą obecnie biciem na e5 i Gb7. Białe jednak dobrze oceniły pozycję nieprzyjaciela i we właściwym momencie uderzają). Vide diagram!

Pozycja po 17. posunięciu czarnych.



18. W:f7!! (Pięknie zagrane. Przyjęcie ofiary prowadzi do natychmiastowej przegranej np. 18... K:f7, 19. Hh5, g6, 20. Wf1, Kg7, 21. Gh6, Kg8, 22. G:g6 i t. d.). 18... h6, 19. We7, Kd8, 20. We8!! K:e8, (na 20... Kc7 nastąpi 21. Gd8 i W:h8). 21. Hh5, Kf8, 22. Wf1, Sf6, 23. G:f6, Hd7, 24. G:g7, Kg8, 25. Hg6!

Czarne poddały się.

Partja Nr. 265. Indyjska.

Sternfeld

Młynek

1. d4, Sf6, 2. c4, g6, 3. Sc3, Gg7, 4. e4, d6, 5. Gd3, Sbd7, 6. Ge3, 0—0, 7. h3, e5, 8. d5, a5, 9. Sge2, b6, 10. 0—0, Sc5, 11. Gc2, Sh5, 12. g4, (zagrane z myślą, że czarne wrócą skoczkiem na f6, ale...) f5!! (po 13. g:h5, nastąpi f4! G:c5, G:h3! z atakiem matowym!) 13. G:c5! f:g4, 14. h:g4? (Lepszy był odwrót gońca na e3). G:g4, 15. f3, G:f3, 16. W:f3, W:f3, 17. Kg2, Hg5. Białe poddały się, gdyż po K:f3, wygrywa Wf8.

Partja Nr. 266. Hetmańska.

Szechter

Popiel

1. d4, d5, 2. c4, c6, 3. Sc3, Sf6, 4. e3, e6, 5. Gd3, Sbd7, 6. Se2, (w duchu partji było albo f4, albo Sf3) Gd6, 7. f4, dxc, 8. Gxc4, b5, 9. Gd3, b4, 10. Sb1? (Konieczne należało grać Se4!) c5! 11. dxc, Gxc5, 12. 0—0, Gb7? (Wskazane było 12... Hb6, 13. Wf3, Gb7! z groźbą Wd8 i t. p. i czarne stałyby świetnie). 13. Sg3, Hb6, 14. He2, 0—0, 15. Kh1, a5, 16. Sd2, a4, 17. Sc4, Ha7, 18. e4! (Spowodu niewykorzystanego błędu 12. posunięcia, białe otrzymały lepszą pozycję). Wfe8, 19. e5, Sd5, 20. Se4, Sf8, 21. Sxc5, Hxc5, 22. Sd6, We7, 23. f5, exf, 24. Sxf5, Wc7, 25. Hg4! Sg6, 26. h4, Hf8 (jedyne) 27. e6! (po fxe, nastąpi Sh6+! i wygrywa hetmana). Sf6, 28. Sh6+, gxh, 29. Wxf6, Hg7, 30. exf7+, Kh8, 31. Gxg6! Hxf6, 32. Ge3! (Klucz kombinacji. Po Wd8, na-

stąpi 33. Gd4! W×d4, 34. H×d4, H×d4, 35. f8-H#. Strata hetmana jest nieunikniona). h×g6, 33. Gd4, W×f7, 34. G×f6, W×f6, 35. H×b4, Wf7, 36. We1, Waf8, 37. Kh2, Kh7, 38. We7 i czarne po kilku następnych posunięciach poddały się.

Partja Nr. 267. Hiszpańska.

Młynek **prof. Zawadzki**

1. e4, e5, 2. Sf3, Sc6, 3. Gb5, a6, 4. Ga4, Sf6, 5. He2, d6, 6. h3, Gd7, 7. c3, Ge7, 8. d3, 0—0, 9. Ge3, b5, 10. Gc2, Kh8, 11. Sbd2, Se8, 12. g4, f6, 13. Sf1, Sa5, 14. Sg3, g6, 15. Gh6, Sg7, 16. Wg1, c6, 17. b4, Sb7, 18. Gb3, Hc7, 19. Hd2, a5, 20. Sf5, G×f5, (a nie g:f, bo po g:f, białe szybko wygrywają). 21. g:f, g5! 22. h5, a4, 23. Gd1, g4! 24. W:g4, Wf7, (Białe zdobyły piona, czarne zaczynają dopiero po tej stracie dobrze grać). 25. Sh2, Gf8, 26. Gf3, Wd8, 27. G:g7, W:g7, 28. Ke2, d5, 29. Wag1, d:e4, 30. G:d4, Sd6, 31. He3, S:e4, 32. H:e4, c5! (Tu zaczyna się kryzys partji. Czarne osiągnęły b. dobrą grę, co wkońcu wyprowadza przeciwnika z równowagi, który popelnia cały szereg rażących błędów). 33. W:g7, G:g7, 34. Sf3, Gf8, 35. Hg4, Hf7, 36. c4? c:b4, 37. h5, e4! (po H:e4, wygrywa We8, zaś po d:e4, H:c4, co jest decydujące). 38. Sd2, e:d3, 39. Kd1, Gh6, 40. f4, b:c4, (Zbliża się koniec walki, na co właściwie białe grają? W tym miejscu powinny były poddać się. Ale widocznie liczą na jakowyś cud. „Na szachownicy mogą one też mieć miejsce“,

konkluduje w duchu p. Młynek...) 41. Hh4, Wd4, 42. Hh1, c3, 43. Ha8, Hf8, 44. Ha7, W:f4, (następuje serja magicznych posunięć hypnotyzera, p. Młynka). 45. a3, c:d2, 46. a:b4, W:b4?? (Wc4! i koniec magji!) 47. Wg8! K:g8, 48. H:h7! K:h7 i pat!! Rzadki wypadek w partji turniejowej.

Partja Nr. 268. Hetmańska.

Friedman H. **Młynek**

1. d4, d5, 2. c4, e6, 3. Sc3, c6, 4. Sf3, d×c, 5. e3, b5, 6. a4, Gb4, 7. Gd2, Sf6, 8. a×b, G×c3, 9. G×c3, c×b5, (Czarne łudzą się tylko, skoro sądzą, że zdołają utrzymać piona przewagi). 10. b3, 0—0, 11. b×c, (na 10.. Se4, nastąpiłoby 11. Ga5!) b×c, 12. Gb4! (a nie G×c4, Hc7! 13. He2, Ga6! i czarne stoją lepiej). We8, 13. G×c4, Sc6, 14. Gd2, Se4, 15. 0-0, S×d2, 16. H×d2, (I białe bez trudu mają jasną przewagę na linjach a i b). Se7, (W razie e5? Gb5! wygrywa piona po Gd7, Wfc!). 17. Wfb1, Sd5, 18. Wa5, Sb6, 19. Gd3, We7, 20. Wba1, Gb7! (Szykuje piękną łapkę, na 21. W×a7? G×f3, 22. W×a8, G×a8, zaś na W×e7, W×a1+, i czarne stoją o wieżę silniej). 21. e4! Gc6, 22. h3, Wc7, 23. Hf4, Ge8, 24. d5! (Wstęp do dalekiej kombinacji. Po e×d, 25. e×d, S×d5, 26. W×d5, H×d5, 27. Ge4! (na Hd8, G×a8!) Hc4, 28. Hh4! Atakuje wieżę a8, punkt h7 i broni swego hetmana. Na każde odejście wieży a8, nastąpi 29.

Hxh7+! i 30. We1! z wygrywającym atakiem na króla). Wc3, 25. Gf1, eXd, 26. eXd5, Wac8 (a nie SXd5, bo Hd4! wygrywa figurę). 27. d6! Sc4, 28. Wd5, Sb6, 29. We5, Sc4, 30. Wd5, Sb6, 31. Wd4, Sd7, 32. Ga6, Wc8-c5, 33. We1! Sf6, 34. Gc4, Gb5, 35. Gxb5, Wxb5, 36. d7! SXd7, 37. Se5! (Lepsze aniżeli zdublowanie wież na linii d lub Hd6, gdyż równocześnie atakuje piona f7 i umożliwia atak matowy). He8, 38. WXd7, f6, 39. Hg4, g6, 40. Hh4, h5, 41. Hxf6. Czarne poddały się.

Partja Nr. 269. Hetmańska.

Friedman H.

Sziro

1. d4, d5, 2. Sf3, e6, 3. c4, c6, 4. e3, Sf6, 5. Gd3, Sbd7, 6. Sc3, bxc, 7. Gxc4, b5, 8. Gd3, a6, 9. 0—0, c5, 10. He2, Gb7, 11. Wfd1, Hb6, 12. a4, c4, 13. Gc2, b4, 14. a5! Hc7, 15. Sa4, Ge7, (Na 15... b3, białe zagrałyby 16. Gb1 i teraz czarne muszą bronić piona c4. Po 17. Sc3, białe stałyby lepiej, ale i tak sprowokowały swego przeciwnika do osłabienia jego skrzydła hetmańskiego). 16. Sb6, Sxb6, 17. axb6, Hxb6, (na Hc8? nastąpi Ga4+! i czarne tracą piona c4, względnie rochadę). 18. Ga4+, Gc6, 19. Hxc4, Gxa4, 20. Wxa4, 0—0, 21. Gd2, (Przewaga białych na skrzydle hetmana jest widoczna. Na linii a rozstrzygnie się gra). Wfc8, 22. Hd3, Sd7, 23. Wda1, Sb8, (Oryginalna koncepcja obrony piona a6 i wyprowadzenia wieży a8, która jednak

usuwa z gry czarnego skoczka). 24. Se5, Wa7, 25. b3! (Przygotowuje dobre locum dla skoczka). Wac7, 26. Sc4, Hb5, 27. Wa5, Hb7, 28. h3, Wd7, 29. f3, g6, 30. Ge1! Wd5, 31. Wa5-a4, (Zgrabnym manewrem białe wyprowadzają gońca na g3. Oczywiście na Hc7, białe biją Gxb4). f6, 32. He4, Kf7, 33. Gg3, Wb5, 34. Hxb7, Wxb7, 35. Gxb8, (Nareszcie pada pion!) Wb7xb8, 36. Wxa6, Wc7, 37. Wa7, Wbc8, 38. Wxc7, Wxc7, 39. Kf2, h5, 40. e4, (Gra weszła w stadium końcówki). Gf8, 41. Ke3, Wd7, 42. Wa5, g5, 43. g4, hxg4, 44. hxg, Ge7, 45. Kd3, Gf8, 46. e5! Ge7, 47. Ke4 (na 46... f5, 47. gxf, exf5, 48. d5! decyduje). Kg6, 48. Wa6, Kf7, 49. Wb6, Gf8, 50. exf6, Kxf6, 51. Se5, Wd5, 52. Wb7! (Grozi matem!) Ge7, 53. f4! Czarne poddały się, gdyż po gxf. 54. g5+, wygrywa figurę.

Partja Nr. 270. Gambit Ben Oni.

Szechter

Wojciechowski

1. d4, c5, 2. d5, e5, 3. e4, d6, 4. Sc3, f5, 5. Gb5+, Kf7, 6. f4, (Szechter jest graczem wybitnie ofensywnym i już w debjucie po niezbyt precyzyjnej odpowiedzi partnera, w 5. posunięciu należało raczej oddać piona f5 i grać 5... Sd7, lub Gd7, zmierza do ostrej gry). Sf6, 7. fx e5, dx e5, 8. Sf3, Gd6, 9. exf5, Gxf5, 10. 0—0, Hc8, 11. Gc4, a6, 12. Sg5+, Ke7, 13. a4! h6, 14. Se6, Gxe6, 15. dx e6, Wf8, 16. Wxf6! (Zupełnie poprawna

i decydująca ofiara). $g \times f6$, 17. $Sd5+$, $Ke8$, (Na $Kd8$, wygrywa $e7+$, $G \times e7$, $Sb6+$ wygrywa hetmana). 18. $Sb6$, $Hd8$ (Umożliwia białym piękną kombinację matowa). 19. $Hh5+$, $Ke7$, 20. $Sd5+$, $K \times e6$, 21. $Hg4+$, $f5$, 22. $Sf6+$! $K \times f6$, 23. $Hh4+$, $Kg6$, 24. $H \times h6\#$.

Z meczu Warszawa—Łódź.

Partja Nr. 271. Francuska.

Jagielski **Landau**

1. $d4$, $e6$, 2. $e4$, $d5$, 3. $Sc3$, $d \times e4$, 4. $f3$, $Gb4$, 5. $f \times e4$, (wątpliwe poświęcenie piona i rochady), $G \times c3$, 6. $b \times c3$, $Hh4+$, 7. $Kd2$, $H \times e4$, (Silniejsze było $Sf6$!) 8. $Sf3$, $Hg4$, 9. $He1$, (białym chodzi o opanowanie pola $g3$, przed zagranieniem 10. $h3$). $Hf4+$, 10. $Kd1$, $Hd6$, 11. $a4$, $Sc6$, 12. $Ga3$, $Hf4$, 13. $Gc1$, $Hd6$, (Partja czarnych nie jest dobra i zgodziłyby się na remis). 14. $Hh4$, $Sge7$, 15. $Gd3$, $Sg6$, 16. $G \times g6$, $f \times g6$, 17. $We1$, $Hd8$, 18. $Hf4$, $Hf6$, (Czarne oddają piona, by zrochować). 19. $H \times c7$, $0-0$, 20. $Wb1$, $h6$, 21. $Hg3$, $b6$, 22. $We4$, $Se7$, 23. $He1$, $Gb7$! 24. $W \times e6$, $G \times f3+$, 25. $g \times f3$, $H \times f3+$, 26. $We2$, $Sd5$, 27. $Wb3$, $Wae8$, 28. $c4$, $W \times e2$, 29. $H \times e2$, $Hh1+$, 30. $Kd2$, $Sf4$, 31. $He3$, $Hg2+$, 32. $Kc3$, $Sd5+$! $c \times d$, $Wf3$, 34. $Kc4$, $H \times c2+$, 35. $Kb4$, $W \times e3$, 36. $G \times e3$, $H \times h2$, 37. $Kc4$, $g5$, 38. $Wc3$, $Ha2+$. Białe poddały się.

Z turnieju w Moskwie.

Partja Nr. 272. Debjut Grünfelda

Capablanca **Botwinnik**

1. $d4$, $Sf6$, 2. $c4$, $g6$, 3. $Sc3$,

$d5$, 4. $Sf3$, $Gg7$, 5. $c \times d$, $S \times d5$, 6. $Hb3$, $S \times c3$, 7. $b \times c$, $c5$, 8. $e3$, $0-0$, 9. $Ge2$, $Sd7$, 10. $0-0$, $Hc7$, 11. $a4$, $b6$, 12. $a5$, $b \times a$, 13. $Ha3$, $Gb7$, 14. $H \times a5$, $Wfc8$, 15. $H \times c7$, $W \times c7$, 16. $Wa5$, $e5$, 17. $Wfd1$, $c \times d$, 18. $c \times d$, $Wac8$, 19. $W \times a7$, $G \times f3$, 20. $W \times c7$, $W \times c7$, 21. $g \times f3$, $e \times d$, 22. $e \times d$, $G \times d4$, 23. $Gf4$, $Ge5$! 24. $W \times d7$, $G \times f4$.

Remis.

Partja Nr. 273. Debjut Grünfelda

Ragozin **Spielman**

1. $d4$, $Sf6$, 2. $c4$, $g6$, 3. $Sc3$, $d5$, 4. $Sf3$, $Gg7$, 5. $e3$, $0-0$, 6. $Hb3$, $c6$, 7. $Gd2$, $b6$, 8. $Ge2$, $Gb7$, 9. $0-0$, $Sbd7$, 10. $a4$, $d \times c$, 11. $G \times c4$, $Se8$, 12. $a5$, $b5$, 13. $a6$, $Gc8$, 14. $Ge2$, $Sc7$, 15. $Se4$, $S \times a6$, 16. $Wfc1$, $Gb7$, 17. $Ga5$, $He8$, 18. $Sfd2$, $Sb6$, 19. $Sc3$, $e5$, 20. $d5$, $S \times d5$, 21. $S \times d5$, $c \times d$, 22. $G \times b5$, $He6$, 23. $e4$, $Wab8$, 24. $G \times a6$, $G \times a6$, 25. $e \times d5$, $Hd7$, 26. $Gb4$, $Wfc8$, 27. $W \times c8+$, $G \times c8$, 28. $Hc4$, $Gb7$, 29. $W \times a7$, $Wbc8$, 30. $Hd3$, $e4$, 31. $H \times e4$, $Wc1+$, 32. $Sf1$, $Hb5$, 33. $Ge1$! $G \times d5$, 34. $He3$, $Gh6$, 35. $He5$, $Gf8$, 36. $Wa5$, $Gg7$, 37. $Wa8+$, $Gf8$, 38. $Wa5$, $Gg7$, 39. $H \times g7+$!! Czarne poddały się.

Partja Nr. 274. Debjut Birda.

Pirc **Capablanca**

1. $e3$, $Sf6$, 2. $f4$, $g6$, 3. $c4$, $d5$, 4. $Sc3$, $Gg7$, 5. $Sf3$, $0-0$, 6. $d4$, $c6$, 7. $Ge2$, $Gf5$, 8. $0-0$, $Sbd7$, 9. $Se5$, (To posunięcie prowadzi do uproszczenia gry. W duchu ho-

lenderskiej partji byłoby 9. He1 i także Sfd2). 9... S×e5, 10. f×e5, Se4, 11. c×d, c×d5, 12. Hb3, S×c3, 13. b×c3, Hd7, 14. c4, Ge4, 15. Gf3, G×f3, 16. W×f3, d×c, 17. H×c4, Wac8, 18. Hb3, Wc6, (Tu czarne zaproponowały remis, co Pirc odrzucił. Do remis prowadziłyby 18. e6, 19. Ga8, Wd8. Ale białe grają na wygranę). 19. Ga3, We6, 20. Waf1, f6, 21. Gc5, b6, 22. Ga3, Kh8, 23. Gb2, Wfd8, 24. e4, f×e, 25. d5, Wef6, 26. G×e5, W×f3, 27. G×g7+, K×g7, 28. H×f3, Hd6. Remis.

Partja Nr. 275. Indyjska.

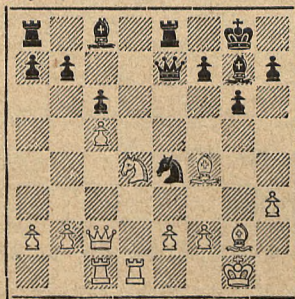
Goglidze

Flohr

1. d4, Sf6, 2. c4, g6, 3. Sf3, Gg7, 4. g3, 0—0, 5. Gg2, d6, 6. 0—0, Sbd7, 7. Hc2, e5, 8. d×e, (8. Wd1 mogło dać przewagę białym, natomiast posunięcie w tekście wyrównuje grę). 8... d×e, 9. Wfd1, He7, 10. Sc3, c6, 11. Sa4, (Białe angażują się zbyt mocno na skrzydle hetmańskim z zamiarem grania c4—c5 i przeprowadzeniem skoczka z f3—d2—c4 na d6. Ten plan zabiera jednak dużo czasu i usuwa skoczka z gry). 11... Wfe8, 12. h3, Sh5, 13. c5, (Białe nie odstępują od swego planu, nie zważając na kontrakcję czarnych na skrzydle królewskim). 13... e4, 14. Sfd4, e3! 15. G×e3, S×g3! 16. Wac1, Sdf6, 17. Sc3, Se4, 18. S×e4, (Także 18. f×g, S×c3, 19. H×c3, H×e3+ było dla białych niekorzystne). 18... S×e4, 19. Gf4, (By w razie 19... Sg5, móc

zagrać Kh2. Jednakże to daje czarnym sposobność zaofiarowania figury). Vide diagram!

pozycja po 19. posunięciu białych.



19... S×f2! 20. K×f2, Hh4+, 21. Kf3, (Wymuszone. Na każde inne posunięcie czarne wygrywają gońca f4, zaś na 21. Gg3, biją 21... G×d4+.). 21... G×h3, 22. G×h3, H×h3+, 23. Kf2. (Ogłocony z wszelkiej obrony pieszków król, musi wkońcu skapitulować pod silnym atakiem przeciwnika). Hh4+, 24. Kf3, Ge5! (Jedyna figura i to ostatnia osłaniająca króla zostaje wymieniona bezwzględnie). 25. e3, G×f4, 26. e×f, Hh3+, 27. Kf2, We3, 28. Wdg1, Wae8, 29. Wg2, Hh4+!

Białe poddały się.

(Uwagi mistrza S. Flohra—według „Szachmatów” Nr. 3|935),

Partja Nr. 276. Gambit Ben Oni.

Alatorcew

Rjumin

1. d4, c5, 2. d5, e5, 3. e4, d6, 4. Gd3! g6, 5. Se2, Sh6, 6. Sg3, Sa6, 7. Gd2, Hb6, 8. Sa3! f6, 9. Gb5+, Gd7, 10. G×d7, K×d7, 11. Sc4, Hd8, 12. a4, He7, 13. 0—0, Wad8, 14. Wa3, Kc8, 15. He2! Wd7, 16. Sa5! Sb8, 17. b4, Sf7, 18. Wfb1,

Wc7, 19. Wab3, Sd8, 20. b×c5, d×c5, 21. Sc4, Sf7, 22. Ga5, Wd7, 23. Gb6! a×b, 24. S×b6+, Kd8, 25. S×d7, S×d7, 26. W×b7, Sd6, 27. Ha6! Ke8, (Na S×b7 wygrywało 28. Ha8+.). 28. Wba7, Gg7, 29. Hc6, Sf7, 30. Wb1—b7.

Czarne poddały się.

Partja Nr. 277. Francuska.

Lewenfisz Menszik

1. e4, e6, 2. d4, d5, 3. Sc3, Sf6,

4. Gg5, Ge7, 5. e5, Sfd7, 6. h4, c5, 7. G×e7, K×e7, 8. f4, c×d, 9. H×d4, Sc6, 10. Hd2, Ha5, 11. Sf3, Wd8, 12. Wh3, Kf8, 13. Gd3, Sb6, 14. Sb5, Sb4, 15. Sfd4, a6, 16. Sd6, Hc5, 17. c3, S×d3+, 18. H×d3+, f5, 19. 0—0—0, Sc4, 20. S×f5! S×b2, 21. K×b2, e×f5, 22. H×d5, H×d5, 23. W×d5, Ge6, 24. Wd4, Wd7, 25. Wg3.

Czarne poddały się.

Aron Nimcowicz

Smutna wiadomość obiegła ostatnio świat szachowy. Arcymistrz Aron Nimcowicz, genialny szachista, jeden z największych współczesnych mistrzów, zmarł dnia 16. marca r. b. w Kopenhadze, uległszy ciężkiej chorobie płucnej. Przyswoiwszy sobie już w młodzieńczym wieku arkana sztuki szachowej, licząc lat 18 występuje po raz pierwszy na arenę szachową w Rydze, w swoim mieście rodzinnem, w którym urodził się w r. 1886. Mimo zapamiętałych i ambitnych walk nie może zdobyć upragnionego tytułu mistrzowskiego w licznych niemieckich turniejach głównych.

Dopiero wielki turniej w Ostendzie w r. 1907, jest pierwszym zwrotem pomyślnym w jego karierze szachowej. W turnieju liczącym 30 mistrzów międzynarodowych, zdobywa młodziutki Nimcowicz III. i IV. nagrodę do podziału. Od tej chwili oddaje się gorliwie studjom szachowym, którym poświęca każdą wolną chwilę. W swoich studjach o debiutach i środkowych fazach gry, Nimcowicz rozporządzający już wówczas ogromem wiedzy szachowej, zapoznał się z metodą i nauką gry Dr. Tarrascha, począł głosić skostniałość i oschłość też niemieckiego mistrza. Oczywiście ta walka młodego, niemal nieznanego Nimcowicza, z najgłośniejszym wówczas teoretykiem świata i najwybitniejszym obok Dr. Lskera mistrzem, była zupełnie nierówną. Niezrażony jednak, Nimcowicz kontynuował w dalszym ciągu rozpoczętą przez siebie wojnę, mimo, że przeciwko sobie miał wszystkich wybitnych rówieśników Dr. Tarrascha, z tym ostatnim na czele. Przedewszystkiem zaatakował Nimcowicz aksjomaty Tarrascha o centrum pionów, przeciwstawiając tymże ideę: Ważniejsze jest obsadzenie centrum figurami (oficerami), aniżeli pionami. Także idea blokady, ścieśniania gry przeciwnika, centralizacja

figur i t. p. są tą nową bronią, którą posługuje się w swoich polemikach z Dr. Tarraschem, któremi przepelnione są szpalty ówczesnych pism szachowych. Odrzuca też Nimcowicz jedną z najważniejszych tez Dr. Tarrascha o przewadze dwóch gońców nad gońcem i skoczkiem, co uzasadnia całym cyklem partyj mistrzów i stwarza swój słynny debiut „Obrony Nimcowicza“, w partji hetmańskiej, w której czarnopolowy gońiec „f8“ wymieniony jest na polu „c3“.

Osamotniony z początku w walce Nimcowicz, tuż przed wybuchem wojny światowej zyskuje chętnych zwolenników w młodem pokoleniu mistrzów, którzy z entuzjazmem podejmują rewolucyjne idee Nimcowicza, jak każda zresztą młodzież. Wreszcie przychodzą tak długo oczekiwane i zasłużone sukcesy twórcy modernistycznej szkoły szachowej. W r. 1912 w wielkim turnieju w San Sebastjan dzieli II. i III. nagrodę ze Spielmanem, przez co zyskuje tytuł arcymistrza.

W okresie powojennym na lata 1925 i 1926 przypada okres największych sukcesów lotewskiego mistrza. Nimcowicz zdobywa wówczas pod rząd we wszystkich turniejach pierwsze miejsce. I tak w roku 1925 zdobywa I. miejsce wraz z Rubinsteinem w Marienbadzie, w r. 1926 jest pierwszym w Dreźnie, Semmeringu, Hannoverze i Bad Niendorf. Dalej Londyn, Frankfurt, Veldes, Kopenhaga i San Remo to miasta jego zwycięstw.

Największe i najpiękniejsze zwycięstwo odnosi jednak w r. 1929, w Karlsbadzie, gdzie w jednym z największych, powojennych turniejów, wyprzedza ówczesnego mistrza świata Capablancę i zdobywa palmę pierwszeństwa. Przez to zwycięstwo Nimcowicz zaczyna uchodzić za jednego z najpoważniejszych kandydatów do tytułu mistrza świata. W międzyczasie wyrosła z lat przedwojennych awangarda mistrzów, z arcymistrzem Ryszardem Retim na czele, stworzyła szkołę neu-romantyczną, a ponieważ i hypermodernistyczną, wedle określenia Dr. Tartakowera.

Jednak naogół niemal wszyscy jego rówieśnicy uznali go za duchowego przewodcę i twórcę nowoczesnej szkoły szachowej.

Swoją naukę wyłożył w kapitalnem dziele: „Mein Sistem“, które uchodzić może i słusznie za najbardziej wartościowy podręcznik gry szachowej dzisiejszych czasów.

Oryginalne jego koncepcje w dziedzinie strategji i taktyki szachowej znajdują pełny swój wyraz w zbiorze partyj Nimcowicza, w drugim dziele mistrza, wydanem pod nazwą: „Die Praxis meines Systems“.

Ponieważ w swych licznych walkach polemicznych nie uznawał autorytetów, posługując się ostrem i zgryźliwym piórem, zastęp jego antagonistów stale wzrastał. Ci jednak co okazali mu pewną dobroć, opowiadają o wprost dziecinnym, głębokim i serdecznym jego przywiązaniu do ludzi. Pod koniec swego życia uchodził Nimcowicz za dziwaka. I nie

dziw. Jak każda wielka indywidualność szachowa, jak każdy zresztą arcymistrz, przeżywał tragedję, że nie było mu danem walczyć o najwyższą godność w świecie szachowym, o tytuł mistrza świata. W zmarłym traci sztuka szachowa jednego z najlepszych swych synów, który żył, tworzył, walczył i cierpiał dla niej i przez nią. Cześć Jego pamięci!

Biblijografia.

W związku z wprowadzeniem w Niemczech „paragrafu aryjskiego” także i niemiecka literatura szachowa pozbawiona została całego szeregu pierwszorzędných publicystów i teoretyków szachowych.

Rynek niemiecki zalany był przez kilka lat pracami mało wartościowemi, nieznaných niemal autorów, których szowinizm szachowy i nieznamość rzeczy, zniechęciły tylko niemieckiego czytelnika. Pałacą więc stała się kwestja wydrukowania dobrej książki szachowej w Niemczech. To skłoniło starą firmą wydawniczą: *Hans Hedevids Nachf. Curt Ronniger. Lipsk C 1 Perthestrasse 10.* do wydania kilka dobrych książek autorów „niearyjskich”.

Z nadesłanych nam do omówienia 4 książek, aż 3 są pracami „niegermańskich” autorów.

Jaques Mises. — Der Schachtotse.
Cena: M. 1'50.—

Stary arcymistrz i niezmiernie dowolany publicysta szachowy, J. Mises, w sposób lekki i tylko sobie właściwy, stara się o zapoznanie początkującego szachisty z najważniejszymi debjutami, przyczem poucza go, jak jeden i ten sam debjut prowadzić odmiennemi kolorami. Uczy obrony i ataku, oraz ostrzega przed „zasadzkami”, kryjącemi się w niektórych debjutach. Książka miła i wartościowa, winna się znaleźć w rękach każdego teoretycznie nieodświeżonego miłośnika gry królewskiej.

Rudolf Spielman. — Richtig opfern.
Cena: M. 3.—

Bardzo ciekawa i oryginalna praca arcymistrza Spielmana, który jeśli chodzi o styl gry przypomina nam żywo epokę Morphy'ego i Anderssena, a nie Laskera i Capablancę. Spielman jest mistrzem o duchu wybitnie ofensywnym, dlatego żywiołem jego jest atak. Przez atak dochodzi do zwycięstwa. A że atak wymaga ofiary, poucza w swem dziele, gdzie i kiedy, należy „ofiarować”. By jednak ofiarować potrzeba odwagi. W całym szeregu partyj demonstruje Spielman swój styl, oraz wykazuje, że często konieczność ofiary rodzi się z powstałej pozycji. Spielman rozróżnia 2 kategorie ofiary, a to: ofiary złudne i ofiary rzeczywiste. Do ofiar złudnych zalicza ofiary pozycyjne, materialnie-korzystne i prowadzące do matu, zaś do ofiar rzeczywistych: ofiarę celem uzyskania lepszego rozwoju, ofiarę celem spowodowania złego rozwoju u przeciwnika, ofiarę blokującą grę, ofiarę linjową, ofiarę wiążącą i zwalnającą figury, ofiarę na rochady i pościgową. W końcu dzieli rodzaje ofiar na wielkości przyczem uznaje dwie: wartość materialną zaofiarowanej figury i ofiarę hetmana. Książka jest bardzo interesująca i niezwykła, tak jak jej autor, zwany zresztą słusznie „Ojcem ataku”. Godne polecenia dzieło.

W. J. Sossin. — Kombinationen u. Fallen. Cena: M. 1'50.—

Książka ta przetłumaczona została z rosyjskiego na angielski, i z angielskiego na język niemiecki przez mistrza C. Normanna. Jak nauczyć się lekko kombinować, zastawiać „łapki”, rozpo-

znać trafność ofiary figury, uzyskać przewagę i w mig zwyciężyć, oto dewizy tej przyjemnej, niemęczącej i lekkiej broszury. Zawiera 116 przykładów pozycji, zaczerpniętych z nowoczesnej praktyki partij mistrzowskich.

A. Brinckmann. — Der Angriff in der Schachpartie. Cena: M 2'20—

Dobrze prowadzony atak dodaje zawsze otuchy graczowi. Brinckmann zajmuje się pracy swej zagadnieniem ataku

w chwili najdonioślejszej, a to w środkowej fazie gry, gdy prowadzić go należy przeciwko królowi. Przedstawia w 31-niu partjach mistrzowskich kombinowany atak pionów i figur przeciwko małej rochadzie, dużej rochadzie i przeciwko królowi bez rochady. Książka jest dobra, przykłady żywo i plastycznie malowane, zdradza ponadto doskonały zmysł analityczny autora i opanowanie materiału. Dobra lektura szachowa.

Wiadomości ze świata.

Argentyna. W turnieju o mistrzostwo Ameryki Południowej, który się odbył w Buenos-Aires, zajęli argentyńscy pierwsze miejsca, a to: *Piazzini* 11 $\frac{1}{2}$, *Pleci* 10 $\frac{1}{2}$, *Palau* i *Vieronesa* 10. Dopiero na 9-tym miejscu znalazł się brazylijczyk *Silva-Rocha* i chilijszyk *Castillo*.

Australja. W Melbourne odbył się niedawno australijski kongres szachowy połączony z turniejem o mistrzostwo 5-tej części świata. Turniej zakończył się zdecydowanym zwycięstwem *C. J. Purdy'ego*, młodego i zdolnego redaktora czasopisma szachowego „*Australasian Chess Review*“, który uzyskał 12 p. z 13 gier, oraz otrzymał jako I. nagrodę 50 funtów. Dalsze miejsca zajęli: *Hastings* 10, *Condon*, *Crovi* i *Koshnitzky* po 8, *Green* 7 $\frac{1}{2}$ i t. d.

Czechosłowacja. Tegoroczne mistrzostwo Berna zdobył mistrz *Zinner* z 12 $\frac{1}{2}$ p., przed inż. *Olexą* 11 $\frac{1}{2}$. Dalsze miejsca zajęli *Dr. Florian* i *Haida*.

Estonja. Tegoroczne mistrzostwo Estonji zdobył 19-letni *Paul Keres* przed *Friedemannem*.

Hiszpanja. Mistrzostwo Madrytu zdobył *Almirall* przed *Ortueta* i *Sanzem*.

Litwa. Sensacją było zajęcie pierwszego miejsca w mistrzostwie Litwy przez *Vistanetzky'ego* z 11 $\frac{1}{2}$ przed *Mikenasem* z 10 p. Następują: *Abramovicus* 9, *Vaitonis* 8 i *Lutzkis* 7 $\frac{1}{2}$.

Meksyk. W Mexico-City odbył się wielki narodowy turniej z udziałem 3-ch znanych mistrzów, zaproszonych ze Stanów Zjednoczonych. Zwyciężyła trójka mistrzów nowojorskich, zajmując równocześnie trzy czołowe miejsca. *Dake*, *Fine* i *Steiner H.* po 11 p. z 12 gier! Dalsze miejsca zajęli: *Fraiza* 8, *Soto-Larrea* 7 $\frac{1}{2}$ i *Glico* 7.

Nowa Zenlandja. W Christchurch zdobył mistrzostwo *Erskine* przed Gylesem, Beyerem i Dunlopem.

Szwajcarja. W Zurychu odbył się mały turniej z udziałem 6-ciu zawodników. Zwyciężył *Grob*, przed Dr. Seitzem.

Rosja Sowiecka. Czasopismo „*Szachmaty*” rozpisuje konkurs na dwuchodówki, trzychodówki i studja. Prace poprawne i oryginalne ogłaszane będą na łamach tego czasopisma w ciągu całego roku 1935.

Nagrody: 50, 30 i 20 rubli (za studja)., 40, 25 i 15 rubli (za trzychodówki) oraz 25, 15 i 10 (za dwuchodówki). Zgłoszenia przyjmuje: Redakcja „*Szachmaty* w Z. S. S. R.” Leningrad, Prosp. 25. Octobra, Nr. 28. Rosja Sowiecka.

Wiadomości krajowe.

Andrychów. Przy tutejszym Związku Strzeleckim powstała sekcja szachowa licząca 35 czynnych członków.

Sekcja ta rozegrała w grudniu ub. r. zawody międzymiastowe ze Strzelcem krakowskim, które przegrała w stosunku 5 : 1.

Istniejąca sekcja szachowa przy K. S. Beskid urządziła z końcem marca br. turniej indywidualny o mistrzostwo m. Andrychowa, który zakończył się następującym wynikiem: *Zweig* 17 p. (na 18 możli), *Jura* 16 p., *Matlak S.* 14, *Kostka* 13¹/₂, *Matlak J.* 13 p. Zdobywcy od II—V. są członkami Zw. Strzeleckiego w Andrychowie.

Baranowicze. W Baranowiczach odbył się niedawno turniej drużynowy o mistrzostwo miasta. I. miejsce zdobyła drużyna *K. P. W.*, 2. Związek Rezerwistów, 3. Instytut im. Stefana Żeromskiego, 4. Związek Związków Zawodowych, 5. Stowarzyszenie Młodzieży Rosyjskiej.

Nowy Bytom. W turnieju o mistrzostwo Koła Szachistów Nowy Bytom, uzyskał tytuł mistrza p. *Polka* osiągając 8¹/₂ na 9 możliwych. Następne miejsca zajęli pp: Stempin, Skowroński, Wawerka, Teichman, Weis, Dziuk, Koziół H., Koziół J., Jaskółka.

W turnieju klasy B. zwyciężył p. Hoinka.

Oświęcim. Odbył się tu turniej o drużynowe mistrzostwo Oświęcimia. Na pięć drużyn zgłoszonych I. miejsce uzyskało *Koło Młodzieży Brzezinki*. Zwycięska drużyna z r. ub. Akademicki Pododdział Oświęcimia znalazła się na drugim miejscu. Turniejem kierował członek szachistów Nowy Bytom, p. Władysław Barycz.

Warszawa. W lokalu YMCA odbył się ostatnio *błyskawiczny turniej drużynowy*, urządzony przez WOZSZ. Pierwsze miejsce zajęła drużyna Rembertowa. Turniej wywołał duże zainteresowanie i był dobrym momentem propagandowym.

Komisja finansowa Komitetu Olimpijskiego zebrała już przeszło połowę sumy potrzebnej na pokrycie kosztów olimpiady.

P. Prez. Miasta Starzyński obiecał pozostawić do dyspozycji Komitetu Olimpijskiego salę Rady Miejskiej.

Turniej przedolimpijski rozpocznie się w Warszawie dnia 19. b. m. w następującym składzie: Dr. Tartakower, Frydmanowie Paulin, Achilles, i Henryk, Najdorf, Kremer, dr. Kohn, Regedziński, Makarczyk, Appel, Kolski, dr. Cukierman, Chwojnik, Gerstenfeld, Szechter, Szpiro, Wojciechowski i Sulik. Będzie to największy polski turniej szachowy i co najważniejsze — pozbawiony t. zw. outsiderów. Przy tym składzie jest rzeczą prawie że niemożliwą przewidzieć wyniki poszczególnych graczy, lecz na podstawie swych dotychczasowych wyników, winni się znaleźć w czołowej grupie mistrzowie: dr. Tartakower, Frydman Paulin, Appel Regedziński i Cukierman.

Mecz szachowy między drużynami podoficerskimi garn. Warszawy i Lwowa, rozegrany w marcu w Warszawie zakończył się zwycięstwem Lwowa w stosunku 4 : 3. W najbliższym czasie ruchliwa sekcja szachowa ogniska podoficerów organizuje we Lwowie mecz z reprezentacją marynarki wojennej.

Turniej o tytuł mistrza garnizonu lwowskiego na rok 1935, zakończył się zwycięstwem *sierż. Mieczysława Simona*, który zdobył $16\frac{1}{2}$ (na 21 możliwych). Dalsze miejsca zajęli: Józwik, 16 p., Feuer 15 p. Ogółem ukończyło turniej 21 zawodników.

Wilno. W ciągu marca i kwietnia r. b. odbył się w Wilnie *turniej o drużynowe mistrzostwo miasta*. Tego rodzaju impreza na gruncie wileńskim była pierwszą i zgromadziła na starcie 8 drużyn, liczących ponad 50 zawodników. Drużyny składały się z 6 graczy i rezerwowych. Dla rozwoju szachów i propagandy gry królewskiej na Kresach ma to doniosłe znaczenie. Dzięki pracom Wileńskiego T-wa Szach. życie szachowe na Wileńszczyźnie stale posuwa się naprzód i zatacza coraz to szersze kręgi. Faworytem turnieju była drużyna Wileńskiego Tow. Szach., która pewnie zdobyła I. miejsce. Następne miejsca zajęły: 2. Ż. A. K. S., 3. Dom Akademicki, 4. Związek Studentów Rosjan, 5. K. P. W. Ognisko, 6. Pocztowe Przynależenie Wojskowe, 7. Magistrat, 8. Reprezentacyjne Kasyno Podoficerskie. Najlepszy indywidualny wynik turnieju uzyskał p. *Borkum* grający na I. szachownicy w drużynie Z. A. K. S. z 7 p. ($100\frac{0}{10}$). Kierownictwo turnieju spoczywało w sprawnych rękach p. kpt. Smoleńskiego.

„FENIKS“

TOWARZYSTWO UBEZPIECZEŃ NA ŻYCIĘ.

Jeneralne Przedstawicielstwo we Lwowie pl. Marjacki 7.

WYNIKI DZIAŁALNOŚCI CAŁEJ INSTYTUCJI za r. 1933:

Portfel ubezpieczeniowy wynosił	
z końcem r. 1933	3.100 milionów zł.
Zbiór składek wynosił w r. „	177 milionów zł.
Wpływy z różnych lokat w r. „	34 milionów zł.
Wyплаты ubezpieczeniowe w r. „	72 milionów zł.
Fundusze gwarancyjne wynosiły	
z końcem r. 1933	679 milionów zł.

OBSZAR DZIAŁALNOŚCI TOWARZYSTWA:

Małopolska, Śląsk, Francja, Holandja, Włochy, Hiszpanja, Niemcy, Czechosłowacja, Jugosławja, Rumunja, Węgry, Austrija, Bułgarja, Grecja, Turoja, Palestyna, Egipt.

Wszelkie miesięczniki szachowe w języku: niemieckim, angielskim, duńskim, holenderskim, szwedzkim, węgierskim, serbskim, rosyjskim, francuskim, włoskim, rumuńskim i hiszpańskim, można zamówić przez adm. „Szachisty“.

„Les Cahiers de L'echiquier Francais“

Directeur: F. Le Lionnais
4 Rue de Compiègne, Paris.

WIENER SCHACHZEITUNG

Redigiert von Prof. A. Becker
Wien IV. Wiedner Hauptstrasse Nr. 11.
Preis jährlich: Mark 10.

„American Chess Bulletin“

Official organ of the National Chess Feder. of. U. S. A.
Publischer: H. Helms.
150. Nassau Street, New - York.

„SZACHMATI“

Organ Sow. Związku Szachowego
Redakcja: Leningrad, 25 Oktobra.

FABRYCZNY SKŁAD PAPIERU ADOLF HÖLZEL

LWÓW, WAŁOWA 29. — TEL.: 284-00, 210-63.

Oddział detaliczny: Kazimierzowska 4. — TEL. 233-98.