

Nr. 5.

MAJ 1935.

Rok III.

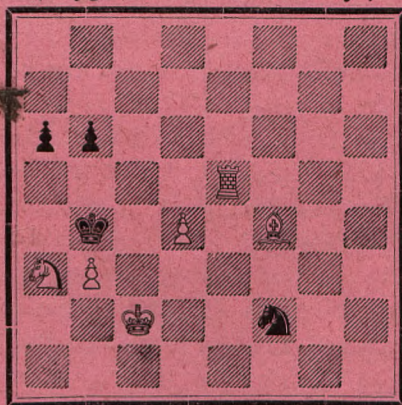
SZACHISTA

czasopismo

poświęcone grze i studjom szachowym

Cena zeszytu Zł. 1.—

Karl Frantzén — Szwecja.
(Oryginalne dla „Szachisty“)



Mat w 2. posunięciach.

Redakcja i Administracja: Lwów, ul. Słoneczna 36.

Drukarnia „Renoma“ Lwów, ul. Rzeźnicka 16.

„Zarząd Polskiego Związku Szachowego postanowił uznać turniej przedolimpijski za turniej o oficjalne mistrzostwo Polski“.

Wiadomość ta z szybkością świeżo dorobionego hetmana rozeszła się w polskich kołach szachowych wywołując powszechny entuzjazm.

Jednocześnie jednak na myśl tych, którzy brali udział w czynnym życiu szachowym w latach 1928–1932, — latach kompletnego zastoju, — wiadomość ta wzbudza przykre refleksy. Okazało się bowiem, że i przy niewielkim nakładzie środków możliwy jest ten świąteczny dla Polski turniej, że, nim ster Polskiego Związku Szachowego objął obecny zarząd i mocną ręką poprowadził ku stanowczemu rozwojowi, — można było wiele zrobić nie odpoczywając na laurach. Brakowało tylko grupy osób chętnych do istotnej wyteżonej pracy, jednostki już wówczas czynne, nie mogły przebić pancerza ogólnej bierności i przeświadczenia o niemożliwości zorganizowania prawdziwego życia szachowego. Z biegiem czasu jednak w łonie kierujących kół szachowych powstała taka czynna grupa, która z wiarą w siły polskiego społeczeństwa szachowego, podjęła trudną walkę ze słowami, aby je obrócić w czyny.

I oto teraz widzimy skutki tej akcji. Turniej międzynarodowy, zwykły mały turniej, wydawał się nie do zorganizowania w Polsce, — *mamy Olimpiadę!!* Turniej ogólnopolski

był trudny do urządzenia — *mamy mistrzostwo Polski!*

Imiona ludzi, którzy podnieśli Polski Związek Szachowy do obecnego poziomu z otchłani, gdzie się staczał coraz niżej, zapisane być winny złotymi literami w historii szachów polskich. Niech jednak i świat szachistów jako całość dowiedzie, że godny jest wysiłków obranych przez siebie władz, niech współpracuje w budownictwie szachowym każdy zwolennik naszej królewskiej gry, a szachy polskie staną się przykładem dla całego świata!

Polski Związek Szachowy otrzymał od Niemieckiego Związku Szachowego propozycję rozegrania trójmeczu drużynowego Polska — Szwecja — Niemcy. Mecz miałby się odbyć w Sopotach w pierwszych dniach września r.b., bezpośrednio po olimpijskim turnieju szachowym, który — jak wiadomo — będzie rozegrany w Warszawie.

Polski Związek Szachowy propozycję niemiecką przyjął z tem zastrzeżeniem, że F. I. D. E. (Federation International des Echecs) udzieli na rozegranie tego trójmeczu swego zezwolenia, gdyż Niemcy nie są członkami F.I.D.E.

W tej sprawie zostało wysłane do Międzynarodowego Związku Szachowego odpowiednie pismo. Odpowiedź F. I. D. E. spodziewana jest w tych dniach.

PIERWSZY MARSZAŁEK POLSKI
JÓZEF PIŁSUDSKI

zmarł dnia 12. V. 1935.



Zgon Wodza Narodu okrywa głęboką żałobą również i Polski Świat Szachowy, który w Zmarłym traci swego Najdostojniejszego Opiekuna.

Marszałek Piłsudski był gorącym zwolennikiem gry szachowej i zawsze objawiał żywe zainteresowanie dla wszelkich przejawów życia szachowego w Polsce.

Przed dwoma laty Marszałek wyraził Swą zgodę na przyjęcie godności Honorowego Prezesa Polskiego Związku Szachowego, ostatnio zaś użyczył Swego Wysokiego Protektoratu odbyć się mającej w Warszawie Olimpiadzie.

Niestety, nie było Mu już danem oglądać Turnieju Narodów w murach stolicy.

SZACHISTA

czasopismo poświęcone grze i studjom szachowym

Prenumerata w kraju:

Mies.	Zł. 1.—
kwart.	Zł. 2.50
półrocz.	Zł. 5.—
roczna	Zł. 10.—

Redaktor

Henryk Friedman

Prenumerata zagr.:

mies.	Zł. 1.40
kwart.	Zł. 4.—
półrocz.	Zł. 7.50
roczna	Zł. 15.—

Redakcja i administracja: Lwów, ul. Słoneczna 36.

Telefon Nr. 39-02.

Konto P.K.O. Nr. 500.103.

Olimpiada.

Jak wiadomo, w drugiej połowie sierpnia b. r. odbędzie się w Warszawie Olimpiada Szachowa. Będzie to największy międzynarodowy turniej drużynowy jaki był kiedykolwiek rozegrany. Nietylko, że udział reprezentacji szachowych państw zagranicznych będzie w tym roku znacznie liczniejszy, lecz wśród uczestników turnieju znajdują się prawie wszyscy najwybitniejsi mistrzowie szachowi, z mistrzem świata dr. Alechinem na czele.

Mimo, iż termin zgłoszeń upływa dopiero w czerwcu, już dziś zgłosiły swój udział w turnieju następujące państwa: Anglja, Czechosłowacja, Danja, Francja, Jugosławja, Rumunja, St. Zjednoczone, Węgry i Włochy. Są to wszystko stali uczestnicy olimpiad szachowych, natomiast sensacją jest zgłoszenie się po raz pierwszy Argentyny, która zawiadomiła już Polski Związek Szachowy o swem postanowieniu wzięcia udziału w tegorocznym turnieju w Warszawie. Udział całego szeregu innych państw, które nie nadesłały jeszcze zgłoszeń oficjalnych, jest tem niemniej zapewniony. Ogólna liczba drużyn reprezentacyjnych przekroczy niewątpliwie 20, co zdarza się po raz pierwszy w historii szachów.

Prace nad organizacją Olimpiady Szachowej posuwają się w przyspieszonym tempie. Wszystkie trzy komisje, wyłonione przez Polski Związek Szachowy, a mianowicie: propagandowa, pod przewodnictwem woj. Nakoniecznikow-Klukowskiego; finansowa, pod przewodnictwem p. Kazimierza Piłsudskiego i techniczna, pod przewodnictwem p. Przepiórki — odbywają posiedzenia, na których opracowywane są najdrobniejsze szczegóły, związane z tą olbrzymią imprezą.

Komisja techniczna opracowała już regulaminy turnieju, rozesała zaproszenia do państw zagranicznych, na które otrzymała już wiele przychylnych odpowiedzi, zajmuje się wyszukaniem odpowiedniego lokalu, w którym turniej mógłby się rozgrywać i t. p.

Komisja finansowa zdołała już zebrać pokąną sumę około 24 tys. zł. na cele organizacji turnieju. Suma ta jest jednak niewystarczająca. Obecnie komisja postanowiła przystąpić do zbiórki ofiar wśród najszerzych sfer społeczeństwa i w tym celu organizuje komitety zbiórkowe w szeregu miast prowincjonalnych mianowicie w Gdyni, Katowicach, Krakowie, Łodzi, Lwowie, Poznaniu i Wilnie.

Pozatem otworzone zostało w P. K. O. specjalne konto Nr. 29.663 (Polski Związek Szachowy — Fundusz Olimpijski), na które zbierane są ofiary, nawet najdrobniejsze, płynące od licznych rzesz miłośników gry szachowej, z całego kraju. Komisja nie wątpi, że całe społeczeństwo, doceniając olbrzymie znaczenie propagandowe, jakie niewątpliwie posiada dla Państwa tak wielka impreza międzynarodowa, pospieszy z datkami. Należy tu podkreślić, że propagandowe znaczenie Olimpijady jest tem większe, że Polska zajmuje jedno z czołowych miejsc w świecie w dziedzinie szachów. Reprezentacja polska nie zajęła dotąd nigdy na olimpiadach szachowych niższego niż 3-cie miejsce, a raz w 1930 r. była zwycięscą pucharu olimpijskiego. To też ambicją każdego Polaka winno być, aby Olimpiada Szachowa w Polsce była zorganizowana należycie i stała na poziomie, odpowiadającym znaczeniu międzynarodowemu szachistów polskich. (PAT.)

Mecz Spielman—Frydman P.

$2\frac{1}{2} : 2\frac{1}{2}!$

W ostatnich dniach kwietnia b. r. odbył się w Warszawskim Klubie Szachowym krótki mecz z pięciu partij pomiędzy głośnym arcymistrzem Rudolfem Spielmanem a naszym olimpijczykiem Paulinem Frydmanem.

Mecz ten wywołał niemałe zainteresowanie w stolicy i po niezwykle ciekawej walce zakończył się wynikiem nierozstrzygniętym, gdyż wszystkie partje miały wynik remisowy. Rezultat więc Paulina Frydmana uważać należy za bardzo zaszczytny i jest no też bezsprzecznie dowodem wysokiej klasy gry warszawskiego mistrza. Naogół gra obu mistrzów była równorzędna, przyczem Spielman w partji czwartej zaś Frydman w partji piątej, mogli przychylić zwycięstwo na swoją stronę.

Prasa warszawska podkreśla szlachetność gry arcymistrza Spielmana, którego miłe obejście zjednało mu powszechne uznanie. Powyżej podajemy jedną partję meczową, b. interesującą.

Dział partyj.

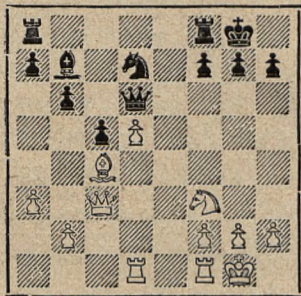
Partja Nr. 278. Hetmańska.

Spielman

Frydman P.

1. d4, Sf6, 2. c4, e6, 3. Sc3, d5, 4. Sf3, Ge7, 5. Gg5, 0—0, 6. e3, Sbd7, 7. Hc2, c6, 8. a3, d:c4, 9. G:c4, Sd5, 10. G:e7, H:e7, 11. 0—0, S:c3, 12. H:c3, b6. (To posunięcie daje partję nieco ścieśnioną. Jednakże niedopuszczyć do e3-e4, jest bardzo trudno przy tym, bardzo rozpowszechnionym sposobie obrony). 13. e4, Gb7, 14. Wad1! c5. (Właśnie na to posunięcie białe przygotowały odpowiedź. Czarne pozwalają białym na stworzenie sobie wolnego piona i dają im przewagę strategiczną. Myśl, że pion d5 będzie „słaby“ należy raczej do filozofii teoretycznej). 15. d5, e6:d5, 16. e:d5, Hd6.

Pozycja po 16. posunięciu czarnych.



(Hetman w roli zatyczki pochodu piona — to paradoks strategiczny). 17. Sh4! (Mistrz ataku rozpoczyna grę na dużą skalę. Czarne muszą sobie osłabić skrzydło Króla. Grozi H:g7+ i Sf5+). 17...g6, 18. f4, Wae8, 19. Gb5! (Nie dopuszcza do Hf6). We4 (Zdaje się, że dobra odpowiedź). 20. Hg3, Kh8. (Nasuwało się tu kilka gier, m. i. Sf6 z groźbą Sh5.

Czarne nie chciały dopuścić do Sf5. Komplikacji wówczas trudno byłoby obliczyć). 21. G:d7, H:d7, 22. f5, Wfe8, 23. d6, („Słaby pion“ staje się przykry). 23... Wd4. (Czarne tworzą sobie kontrszansę). 24. W:d4, c:d4, 25. Hf4, d3, (Tu białe mogły przez 26. Hd4+ i H:d3 grać na wyzyskanie swej przewagi piona. Woląły jednak co innego!). 26. f:g6, f:g6, 27. S:g6+! Kg8, 28. Hh6+, h:g6. (Nie 28... Hh7? bo 29. Wf8+, W:f8, 30. Hf8+, Hg8, 31. H:g8, K:g8, 32. d6—d7, i wygrywają). 29. H:g6+, Kh8, 30. Hh6+, Kg8, 31. Hg6+, Kh8, 32. Wf5. (Gdyby białe miały wysuniętego piona h, partja byłaby rozstrzygnięta... Ale—). 32... We1+, 33. Kf2, We2+, 34. Kf1, Gg2+, 35. Kg1, We1+, 36. K:g2, Hc6+, 37. Kh3. (Prawdopodobnie 37. Wf3, wygrywało. Np. 37... Wg1+, 38. K:g1, H:f3, 39. Hh6+, Kg8, 40. He6+ i d6—d7. Jednak schemat ten nie jest tak prosty. Czarne mogły zresztą grać też: 37... He2+, 38. Kh3, Hc8+. 39. Kh4 i t. d. Wynik tych kombinacji nie jest zupełnie jasny, ale wygrana białych prawdopodobna). 37... We3+, 38. Kh4, He4+, 39. H:g4, H:g4, 40. K:g4, We4+, 41. Kg3, Wd4, 42. Wf1, W:d6, 43. Wd1, Kg7, 44. Kf4, Wh6, 45. W:d3, W:h2. Remis.

Z turnieju w Łodzi.

Partja Nr. 279. Obrona Alechina.

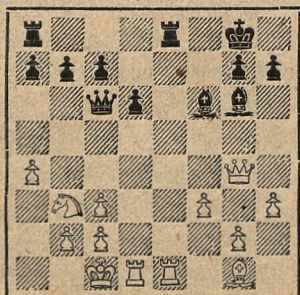
Frydman A.

Widermański

1. e4, Sf6, 2. e5, Sd5, 3. Sc3, Sxc3, 4. dxc3, d5, 5. exd6 e.p.,

e×d, 6. Sf3, Ge7, 7. Gf4, Gg4, 8. Gd3, Sbd7, 9. h3, Gh5, 10. He2, Sc5, 11. 0—0—0, Se6, 12. Gh2, Gg6?, 13. Gc4! 0—0, 14. G×e6, f×e6, 15. Sd4, Hd7, 16. S×e6, Wfe8, 17. Hg4, Gf6, 18. Whe1, Gf7, 19. Sd4, Ha4, 20. a3, Gg6, 21. Sb3, Hb5, 22. a4, Hb6, 23.

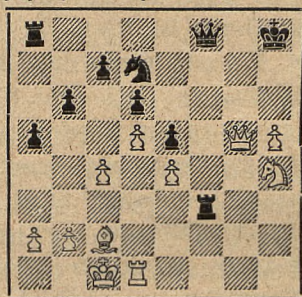
Pozycja po 24. posunięciu białych.



Gg1, Hc6, 24. f3, G×c3? (Niepoprawna ofiara), 25. d×c3, H×c3, 26. We4, G×e4, 27. f×e4, We7, 28. Gd4, Hc4, 29. Hg5! Hf7, 30. Hd5, W×d5, 31. e×d5, We2, 32. Wd2, We4, 33. Sa5! b6, 34. Sc6, a5, 35. Wf2, h6, 36. Wf3, Wae8, 37. Kb2, Wef8, 38. W×f8+, K×f8, 39. Sd8, Ke7, 40. Se6, c6, 41. S×g7, c×d, 42. g4! Kf7, 43. Sf5, Kg6, 44. Ka3, h5, 45. c3, h×g, 46. h×g4, W:g4, 47. S×d6, Wg3, 48. Sb5. Czarne poddały się, gdyż białe zdobywają gońcem pionki b6 i a5, co rozstrzyga grę).

h4, f×e4, 15. f×e, Sf6, 16. Hd2, Sg4, 17. 0—0—0, S×e3, 18. H×e3, Gg4, 19. h5, G×e2, 20. S×e2, h6, 21. Whg1, Kh8, 22. Wg6, Wf6, 23. Wg2, Hf8, 24. Sg3, Wf3, 25. Hg1, Gf6! 26. Sf5, Gg5+, 27. W×g5, h×g5, 28. H×g5, Sd7, 29.

Pozycja po 29. posunięciu białych.



Sh4? (29... h3! dawało białym co najmniej szanse na remis w połączeniu z Wg1, np. Hf7, 30. Hg7+! H×H, 31. g×h, Kg8, 32. Wg1! białe odbierają jakoś z b. dobrą grą!) Hf4+ 30. H×f4, W×f4, 31. Sg6+, Kg7, 32. S×f4, e×f4, 33. Wg1+, Kh6, 34. Gd1, Se5, 35. b3, Wf8, 36. Kd2, f3, 37. Wh1, Sg4, 38. Gc2, f2, 39. Gd3, Wf3, 40. Wc1, K×h5, 41. Ge2, Wh3, 42. Wf1, Wh2, 43. Gf3, Kg5, 44. Ke2, Se5, 45. Ke3, Wh3. Białe poddały się, gdyż po W×f2, wygrywa 45... Sg4+).

Partja Nr. 281. Holenderska.

Popiel I.

Frydman A.

Partja Nr. 280 Indyjska.

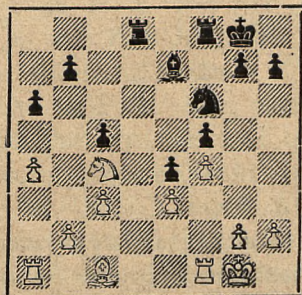
Gerstenfeld Nowodworski

1. d4, Sf6, 2. e3, g6, 3. Gd3, Gg7, 4. e4, d6, 5. f3, e5, 6. d5, Sbd7, 7. c4, Sc5, 8. Gc2, a5, 9. Se2, 0—0, 10. Ge3, b6, 11. Sbc3, Se8, 12. g4! f5, 13. g×f5, g×f, 14.

1. d4, e6, 2. e3, f5, 3. Gd3, Sf6, 4. Sbd2, c5, 5. c3, Sc6, 6. f4, d6, 7. Sf3, e5! 8. d×e, d×e, 9. Gb5, e4, 10. Se5, Gd7, 11. S×d7, H×d7, 12. 0—0, a6, 13. G×c6, H×c6, 14. a4, Wad8, 15. He2, Ge7, 16.

Sc4, Hd5! 17. Se5, 0—0, 18. Hc4?

Pozycja po 18. posunięciu białych.



H×c4, 19. S×c4, Wd5, 20. a5, Wfd8, 21. b3, Wd3! 22. Gb2, Sd5, 23. Wfe1, Gf6, 24. Wac1, S×c3, 25. Ga3, Wc8, 26. Wcb1? S×b1.

Białe poddały się.

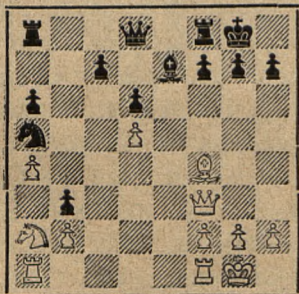
Partja Nr. 282. Hiszpańska.

Widermański

Młynek

1. e4, e5, 2. Sf3, Sc6, 3. Gb5, a6, 4. Ga4, d6, 5. 0—0, Ge7, 6. c3, Sf6, 7. We1, Gd7, 8. d4, b5, 9. Gb3, Gg4, 10. h3, (białe ofiarują piona dla ataku). G:f3, 11. H:f3, e:d4, 12. Gf4! 0—0, 13. Gd5, S:d5, 14. e:d, d:c3, 15. S:c3 (a nie d:c6, bo c:b2! wygrywa). Sa5, 16. a4! b4, 17. Sa2,

Pozycja po 17. posunięciu czarnych.



b3, 18. Hc3, Gf6? (Prowadzi do komplikacji i ofiary figury, z których białe wychodzą obroną

ręką) 19. H:a5, G:b2, 20. Wab1, Hf6, 21. Hd2! Wae8, 22. Ge3! b:a2, 23. W:b2, We4, 24. W:a2, Wfe8, 25. Wc1, h6, 26. W:c7, g5, 27. Hc2, He5, 28. Hd1, Wh4, 29. Hf3, f5, 30. Wac2, f4, 31. Gd2, Ha1, 32. Wc1, H:a4, 33. Hd3, We4, 34. Wc8, Kf7, 35. W1c7, Kg6, 36. Wc4, Hd1, 37. Kh2, f3, 38. W:e4, W:h3, 39. g:h3.

Czarne poddały się.

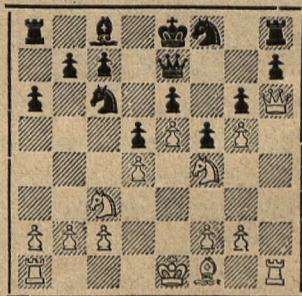
Partja Nr. 283. Francuska.

Wojciechowski

Abraham

1. e4, e6, 2. d4, d5, 3. Sc3, Sf6, 4. Gg5, Ge7, 5. e5, Sfd7, 6. h4! a6, 7. Hg4, f5? (niepozorny błąd w debjucie z precyzją zostaje wykorzystany przez mistrza Pomorza). 8. Hh5+, g6, 9. Hh6! (na Gf8, białe zdobywają piona przez 10. G×d8, G×h6, 11. G×c7)... G×g5, 10. h×g5, He7, 11. Sh3! Sf8, 12. Sf4, Sc6, (umożliwia piękną ofiarę

Pozycja po 12. posunięciu czarnych.



skoczka). 13. S×d5, e×d5, 14. S×d5, Hf7, 15. Gc4, Ge6, 16. Sf6+, Ke7, 17. d5, S×e5, (Czarnym nie pozostaje nic innego). 18. d×e6, 18... S×e6, 19. 0-0-0!! (Świetnie zagrane, teraz grozi mat na d7). Wad8, 20. Sd5+, Ke8, 21. Whe1, S×c4, 22. W×e6+, H×e6, 23.

$S \times c7+$, $Ke7$, 24. $Hg7+$ i białe zdobywają hetmana. Czarne poddały się.

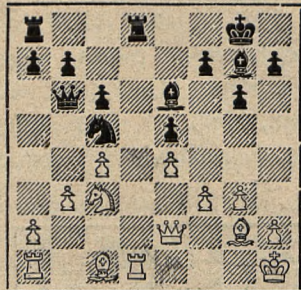
Partja Nr. 284. Indyjska.

Inż. Kahane

Gerstenfeld

1. $d4$, $Sf6$, 2. $Sf3$, $g6$, 3. $g3$, $Gg7$, 4. $Gg2$, $d6$, 5. $b3?$, $0-0$, 6. $Gb2$, $e5!$ 7. $d \times e5$, $Sg4!$ (czarne już w debjucie wykorzystują błąd przeciwnika zrobiony w 5. posunięciu). 8. $Hc1$, $S \times e5$, 9. $S \times e5$, $d \times e5$, 10. $0-0$, $c6$, 11. $Wd1$, $Hc7$, 12. $c4$, $Gf5$, 13. $Sc3$, $Sa6$, 14. $e4$, $Gg4$, 15. $f3$, $Hb6+!$ 16. $Kh1$, $Ge6$, 17. $Hd2$, $Wfd8$, 18. $He2$, $Sc5$, 19. $Gc1$, (ta konfiguracja figur jest

Pozycja po 19. posunięciu białych.



w tej chwili nieodpowiednia, następuje dobrze przemyślana ofiara pozycyjna skoczek, za 3 piony). $S \times b3!!$ 20. $a \times b3$, $H \times b3$, 21. $Gd2$, $G \times c4$, 22. $Hf2$, $Gd3!$ 23. $Wdc1$, $b6$, 24. $Sa4$, $Gb5$, 25. $Sc3$, $Gd3$, 26. $Sa4$, $Wac8$, 27. $Wc3$, $Hb5$, 28. $Wca3$, $Gf8$, 29. $Sc3$, $Hc4$, 30. $W \times a7$, $Gc5!$ 31. $He1$, $b5$, 32. $Gh3$, $b4!$ 33. $Sd1$, $Ge2!$ (po $G \times c8$, wygrywa $G \times f3+!$) 34. $Wa7-a5$, $W \times d2$, 35. $Gg2$, $Wcd8$, 36. $Sf2$, $G \times f2$.

Białe poddały się, gdyż nie mogą uniknąć strat materialnych.

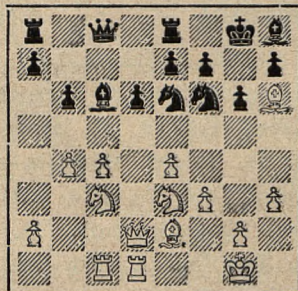
Partja Nr. 285. Angielska.

Frydman A.

Inż. Kahane

1. $Sf3$, $Sf6$, 2. $c4$, $c5$, 3. $Sc3$, $Sc6$, 4. $d4$, $c \times d$, 5. $S \times d4$, $g6$, 6. $e4$, $Gg7$, 7. $Ge2$, (Tu czarne mogły wyrównać przez 7... $S:e4$, 8. $S:c6$, $S:c3$, 9. $S:d8$, $S:d1$, 10. $S:f7$, $K:f7$, 11. $G:e1$, ewentualnie zdobyć piona. 7... $S \times e4$, 8. $S \times c6$, $G \times c3+$, 9. $b \times c3$, $d \times c6$, 10. $Hc2?$ $Ha5!$ wygrywa, musi więc nastąpić wymiana hetmanów czarne tracą rochadę, ale stoją o piona lepiej). $0-0$, $Ge3$, $d6$, 9. $f3$, $Gd7$, 10. $Hd2$, $We8$, 11. $Sc2$, $Hc8$, 12. $Gh6$, $Gh8$, 13. $Se3$, $Se5$, 14. $0-0$, $b6$, 15. $Wad1$, $Hb7$, 16. $h3$, $Gc6$, 17. $b4$, $Hc8?$ 18. $Wc1$, $Sed7$, 19. $Wfd1$, $Sf8$, 20. $Sed5$, $Se6$, 21. $Ge3$, $Hb7$, 22. $a4$,

Pozycja po 20. posunięciu czarnych.



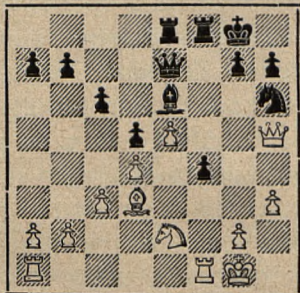
$Wac8$, 23. $Ha3!$ $Sf8$, 24. $a5$, $e6$, 25. $b5?$ (wprawdzie nieźle, ale nie najlepsze posunięcie, należało zwyczajnie grać 25. $S \times f6+$, $G \times f6$, 26. $b5$, $Gd7$, (a nie $G \times c3$, bo $b \times c6!$) 27. $W \times d6$, $G \times c3$, 28. $W \times c3$, $G \times b5$, 29. $a \times b6!$ i wygrywa) $G \times d5$, 26. $c \times d$, $Sf6-d7$, 27. $d \times e6$, $S \times e6$, 28. $Sd5$, $Sdc5$, 29. $Gc4$, $Wed8$, 30. $Sb4!$ $S \times e4$ (rozpaczl!) 31. $Gd5$, $He7$, 32. $f \times e4$, $Ge5$, 33. $Sc6$, $Hh4$, 34. $S \times e5$, $Hg3$, 35. $Sf3$.

Czarne poddały się.

*Z turnieju w Poznaniu.***Partja Nr. 286. Francuska.****Szpiro****Panowicz**

1. e2—e4, e7—e6, 2. d2—d4, d7—d5, 3. Sb1—c3, Gf8—b4, (w nowszym czasie obrona ta jest bardzo lubiana w partji francuskiej.) 4. e4×d5. (Białe unikają zawikłań pochodzących z 4. Gb1—g5.). 4... e6×d5, 5. Gf1—d3, Gc8—e6, 6. Sg1—f3, Sg8—f6, 7. 0—0, c7—c6, 8. Wf1—e1, 0—0, 9. Gc1—g5, Sb8—d7, 10. Sf3—e5, Gb4—e7, 11. f2—f4, Sd7×e5, 12. f4×e5, Sf6—g4, 13. Gg5×e7, Hd8×e7, 14. h2—h3, Sg4—h6, 15. Hd1—h5, (atak przedwczesny) 15... f7—f5, 16. Sc3—e2, Wa8—e8, 17. c2—c3, f5—f4! (grozi hetmanowi wrogiemu), 18. We1—f1, (błąd decydujący przez który ginie jakość — hetman musiałby cofnąć się na f3.). 18... f4—f3! (piękna ofiara pionka pozbawia hetmana wszelkiego wyjścia.). 19. Wf1×f3, Ge6—

Pozycja po 18. posunięciu białych.



f7, 20. Wf3×f7, He7×f7, 21. Hh5—g5, Hf7—f2+, 22. Kg1—h1, Sh6—f5, 23. Se2—g1, We8—e6, 24. Gd3×f5, W×f5, 25. H—d8+, Wf8, 26. Hd3—d7, We6—g6, 27. g2—g4,

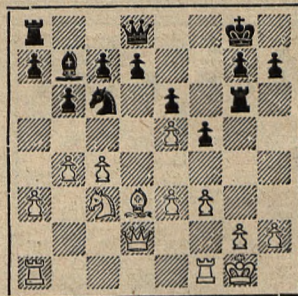
Hf2—e3, 28. e5—e6, He3—e4+, (niedbając o groźnego wolnego pionka białego, czarne atakują króla osieroconego.), 29. Kh1—h2, Wf8—f2+, 30. Kh2—g3, He4—f4+, 31. Kg3—h4, Wg6—h6 mat. Jedyna partja, którą p. Szpiro przegrał w turnieju.

(Uwagi Dr. A. Rhodego).

*Z turnieju w Ocrebro.***Partj : Nr. 287. Holenderska.****Ekenberg****Alechin**

1. d4, f5, 2. Sf3, Sf6, 3. e3, e6, 4. Gd3, b6, 5. 0—0, Gb7, 6. c4, Gd6, 7. Sc3, 0—0, 8. He2, Gb4, 9. Gd2, Se4, 10. a3, Gd6, 11. b4, Wf6, 12. Se5 (należało w tem miejscu konsekwentnie grać c4—c5, by Gd6 w dalszym ciągu ścieśnić). 12... G×e5, 13. d×e5, Wg6, (grozi S×d2 i W×g2). 14. f3, S×d2, 15. H×d2, Sc6, 16. e4, (W tem

Pozycja po 15. posunięciu czarnych.



miejszu należało już raczej grać f4, niemniej po 16... S×e5, 17. f×e, W×g2+, 18. H×g2, G×g2, 19. K×g2, Hg5+, czarne zdobywają 2 piony, zaczem mając hetmana i 4 piony przeciwko wieży, giermkowi i skoczkowi są w przewadze materjalnej). 16. S×e5, 17.

eXf, Wh6, 18. Wae1, Hh4, 19. Ge4, (WXe5 grać nie można, spowodu HXh2+ i HXe5, jeżeli jednak h3 to nastąpi Hd4+, 20. We3, SXc4, z wygraną wieży). 19... HXh2+, 20. Kf2, Hh4+, 21. Kg1, GXe4, 22. WXe4, Hh2+, 23. Kf2, Waf8 i białe poddają, gdyż tracą przynajmniej jeszcze jednego piona przy dalszym pogorszeniu pozycji.

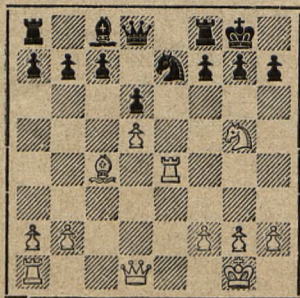
Z Olimpiady Korespondencyjnej.

Partja Nr. 288. Włoska.

prof. Becker dr. Szaniawski

1. e2—e4, e7—e5, 2. Sg1—f3, Sb8—c6, 3. Gf1—c4, Gf8—c5, 4. c2—c3, Sg8—f6, 5. d2—d4, e5Xd4, 6. c3Xd4, Gc5—b4, 7. Sb1—c3, Sf6Xe4, 8. 0—0, Gb4Xc3, 9. d4—d5, Gc3—f6, 10. Wf1—e1, Sc6—e7, 11. We1Xe4, d7—d6, 12. Gc1—g5, Gf6Xg5, 13. Sf3Xg5, 0—0, 14.

Pozycja po 13. posunięciu czarnych.



Sg5Xh7, Kg8—h7, 15. Hd1—h5+, Kh7—g8, 16. We4—h4, f7—f5, 17. Wh4—h3, (po 8-miu dniach namysłu i przeglądnięciu obfitej literatury prof. Becker, chcąc uniknąć gry szablonowej, która prowadzi do remis, wybiera posunięcie mało używane, stosowane

przez Keres'a (Estonja), jednak po zrobieniu tego posunięcia i głębszej analizie, widzi, że i ono prowadzi tylko do partji remisowej)... f5—f4! 18. Hh5—h7+, Kg8—f7, 19. Hh7—h5+, Kf7—g8, 20. Hh5—h7+, Kg8—f7, 21. Hh7—h5+, Kf7—g8, 22. Hh5—h7+, Kg8—f7 i remis przez 3-krotne powtórzenie ruchów. Białe nie mogą wybrać innej gry, gdyż przegrałyby. Według prof. Beckera 18. g2—g4 również nie prowadzi do niczego, gdyż na: 18. g4, fXg3 e. p., 19. Hh7+, Kf7, 20. Wg3, Sf5, 21. Gd3 — czarne odpowiadają Hf6, 22. We1, Gd7 grożąc Wh8. Jeżeli w 21. zamiast Gd3, Ge2, to Hf6. 22. We1, Ke7! i potem Kd8, natomiast o ile: 18. Wf3, to Sf5, 19. Wf4, h5, 20. g3, Gd7, grozi Wh8, 21. Gd3, Kf6! (Uwagi Dr. Szaniawskiego).

Partja Nr. 289. Hetmańska.

Friedman H.

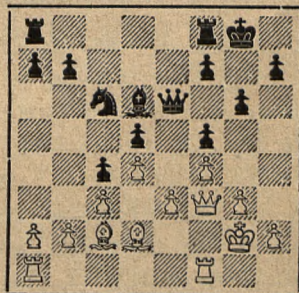
Grünfeld E.

1. d4, d5, 2. e3, Sf6, 3. Gd3, c5! (Białe wybierają spokojną grę w debjucie hetmańskim, zmierzają do systemu Collego. Temu stara się przeszkodzić znany teoretyk arcymistrz Grünfeld swoim 3. posunięciem, dającym czarnym swobodę na skrzydle hetmańskim oraz lokującym skoczka na polu c6, a nie na d7, co jest właściwą odpowiedzią czarnych). 4. c3, Sc6, (Z groźbą e7—e5. Bicie 5. dXc, e6, 6. b4, a5! wkońcu prowadzi do oddania zaofiarowanego poprzednio piona z lepszą grą dla czarnych, przez osłabienie skrzydła hetmań-

skiego i swobodnej gry przeciwnika w centrum). 5. f4, (Białe nie rezygnują z raz obranej drogi, na 5. Sf3! nastąpi Gg4! z inicjatywą przeciwnika). Gg4, 6. Sf3, e6, 7. Sbd2, Gd6, 8. g3, (Zapewne nie najlepsze, ale teraz właśnie trudno białym o decyzję. Gdyby białe zagrały 8. Ha4, z zamiarem opanowania pola e5, to czarne uzyskują przewagę przez 8...c4! 9. Gb1, (lub Ge2,) a6! z następnem b5. Także zwalniają swoją grę czarne po 8. Ha4, c:d! Bicie pionem 9. c:d, 0-0! odda czarnym w posiadanie linję c, odbicie skoczkiem osłabia centrowe piony, zaś po 9. e:d? G:f4! wygrywa). 0-0, (Do ciekawej gry prowadziłoby n. p. 9.. Gh3, na co białe grają 10. Sg5! Gg4, 11. Hc2, h6? 12. Sh7, S:h7, 13. Gh7+, Kh8, 14. h3! Pozycja wymaga więc obustronnej ostrożności). 9. 0-0, He7, 10. Kg2, Gf5, (Toczy się więc walka o uzyskanie przewagi na linii e. Czarnym chodzi o opanowanie pola e4, białym zaś o pole e5). 11. He2, (a nie Hc2? bo G:d3, H:d3, c4! lub 11... Sg4! 12. We1, G:d3 13. H:d3, c4, 14. Hc2, f5! z nast. Sf6! i czarne

stoją dobrze). 11... Se4, (Po 12. G:e4, G:e4, 13. S:e4, d:e4, 14. Sg5, f5! gra czarnych jest znacznie swobodniejsza, dlatego białe mogą wybrać posunięcie o wiele lepsze...) 12. Sh5! (Niespodzianka! To posunięcie uszło uwagi Grünfelda). 12... S:d2, 13. S:f5, e:f5, 14. G:d2. (Obraz szachownicy po ostatnich dwu posunięciach zmienił się zupełnie. Wprowadzie pion e3 blokuje nieco grę białych, ale wiszące czarne piony d5 i f5, oraz para gońców daje białym nawet lekką przewagę z możliwościami ataku na obu skrzydłach nieprzyjaciela).

Pozycja po 16. posunięciu czarnych.



14... g6, 15. Hf3, c4, 16. Gc2, He6, 17. h3, h5, 18. b3, b5, 19. b:c4, b:c4, 20. Wab1, Wab8, 21. W:b8, W:b8, 22. Wb1. Remis.

Szachy w armji polskiej.

W czasie od 9. I. do 18. III. r. b. rozegrany został we Lwowie staraniem zarządu ogniska podoficerów doroczny indywidualny turniej szachowy o tytuł mistrza.

Do turnieju zgłosiło się 33 podoficerów zawodowych. Ukończyło turniej 21 zawodników. Tytuł mistrza zdobył sierżant 40 p. p. Simon Mieczysław zdobywając 16 i pół p., II. miejsce ogniomistrz Józwik Walery — 16 p., III. miejsce sierżant Feuer Jakób. Cenne nagrody i dyplomy wręczył pierwszemu 13-tu zawodnikom w dniu 18. marca po uroczy-

stej akademii ku czci Pana Marszałka Józefa Piłsudskiego, dowódca p. d. 5. d. p. płk. Ludwik Bittner.

Dnia 2. marca rozegrany został w lokalu Podoficerskiego Kasyna Garnizonowego w Warszawie międzygarnizonowy mecz drużyn szachowych podoficerskich o puchar wędrowny im. Majora Klimka Józefa, z rezultatem 4 : 3 dla Lwowa. Wygrali partje dla Lwowa: kpr. Petryński Tadeusz, sierż. Feuer Jakób, ogn. Józwik Walery i st. sierż. Konarski Augustyn. Dla Warszawy wygrali: st. sierż. Kotyla Edward (brawo Prezes! Prezesi rzadko dobrze grają — przyp. Red.), plut. Koc Tadeusz i sierż. Łęczycki Marjan. Mecz ten odbył się w jednym z najpiękniejszych lokali w Warszawie (t. zw. Pałacyk poznański), w nadzwyczaj serdecznym i miłym nastroju. Goście lwowianie nieomal ze łzami w oczach opowiadali o gościnnem przyjęciu, jakie im zgotowali warszawscy koledzy. Wzór godny naśladowania dla wszystkich!

Poniżej podajemy partję z turnieju podoficerskiego we Lwowie.

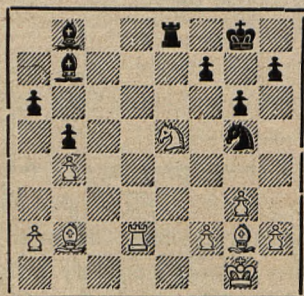
Partja Nr. 290. Hetmańska.

Józwik

Klimczyk

1. d2—d4, d7—d5, 2. c2—c4, e7—e6, 3. Sb1—c3, a7—a6, 4. e2—e3, Sg8—f6, 5. Gf1—d3, d5×c4, 6. Gd3×c4, b7—b5, 7. Gc4—d3, Gc8—b7, 8. Sg1—f3, c7—c5, 9. d4×c5, Gf8×c5, 10. 0—0, Hd8—b6, 11. b2—b3, Sb8—d7, 12. Gc1—b2, e6—e5, 13. Gd3—f5, Wa8—d8, 14. Hd1—e2, 0—0, 15. Wf1—d1, Gc5—d6, 16. Wd1—d2, Gd6—b8, 17. Wa1—d1, Sd7—c5, 18. b3—b4, Wd8×d2, 19. Wd1×d2, Sc5—e6, 20. g2—g3, Hb6—c6, 21. e3—e4, g7—g6, 22. Gf5—h3, Sf6×e4, 23. Sc3×e4, Hc6×e4, 24.

Pozycja po 25. posunięciu czarnych.



He2×e4, Gb7—e4, 25. Sf3×e5, Se6—g5, 26. Gh3—g2, Wf8—e8, 27. Se5—d7, Ge4×g2, 28. Kg1×g2, We8—c8, 29. Sd7—f6+, Kg8—g7, 30. Sf6—e4+, Kg7—h6, 31. Se4—c5, Gb8—a7, 32. Wd2—d5, Ga7×c5, 33. Wd5×c5, Wc8×c5, 34. b4×c5 — czarne poddały się, gdyż straciły wszelką nadzieję. Rzeczywiście pion c5 musi kosztować skoczka.

W przejeździe do Moskwy rozegrał Capablanca w Warszawie seans symultanowy, o czym już w swoim czasie relacjonowaliśmy.

Obecnie podajemy jedną z przegranych przez mistrza świata partj do ppłk. dypl. Dr. Steifera naogół bezbłędnie po obu stronach prowadzoną, co się rzadko zdarza w grach symultanowych.

Partja Nr. 291. Sycylijska.

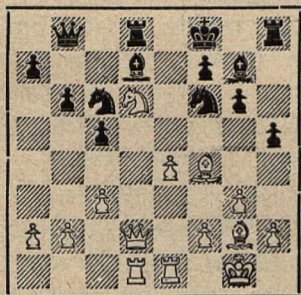
Capablanca

Dr. Steifer

1. e2—e4, c7—c5, Sg1—e2, (rzadko grane, gorsze od Sg1—f3,

lecz mogące speszyć gracza nie-
doświadczonego, zamyka giermka
f1)....Sb8—c6, 3. d2—d4, d7—d6,
(lepiej e6, cz. mogą grać d6, gdyż po
d×c5, d×c5, H×d8, Sc6×d8,
białe chcąc wydostać giermka f1—
muszą także stracić tempo). 4.
g2—g3, g7—g6, 5. Gf1—g2, Gf8—
g7, 6. c2—c3, Gc8—d7, 7. 0—0,
Hd8—c7 (czarne utrzymują grę
zamkniętą, ażeby nie dać białym
szans ataku na odkryte słabe
punkty). 8. Gc1—e3, b7—b6, 9.
Sb1—a3, Wa8—d8, 10. Hd1—d2,
h7—h5, (czarne też nie zapomina-
ją o ataku). 11. Se2—f4, Sg8—f6,
12. Wf1—e1, e7—e5 (pierwsze u-
derzenie!). 13. Sa3—b5? (to uwi-
kła w kombinację niepoprawną)

Pozycja po 17. posunięciu białych.



...Hc7—b8, 14. d4×e5, d6×e5, 15.
Sb5—d6+ (od szacha jeszcze nikt
nie umarł). Ke8—f8, 16. Wa1—d1
(poświęca figurę, bo musi, licząc
na późniejszy atak pionami g i f),
e5×f4, 17. Ge3×f4, Gd7—g4 (wią-
że skoczka, atakując wieżę, grozi
strata drugiej figury po Sf6—e8).
18. f2—f3, Gg4—e6, 19. Hd2—c2,
g6—g5, 20. Sd6×f7, g5×f4, 21.
Sf7×d8, Sc6×d8, 22. g3×f4, Gg7—
h3, 23. e4—e5, Sf6—d5, 24. Wd1×
d5, Ge6×d5, 25. He2—f5+, Gd5—
f7, 26. Gg2—f1, Sd8—e6, 27. Gf1—
c4, Hb8—e8, 28. We1—d1, b6—b5
(zmusza giermka odejść lub prze-
słonić wieżę). 29. Gc4—d5, Wh8—
g8+, 30. Kg1—h1, Wg8—g6, 31.
a2—a4, Kf8—g7, 32. Hf5—e4, Se6×
f4, 33. Gd5—e6, 33. ...Sf4—h3!
(zmusza do likwidacji, gdy inne
ruchy n. p. He6 lub He7 dawały
jeszcze białym okazję atakowania
giermką albo wieżą). 34. He4×
g6+, Gf7×g6, 35. Gc6×e8, Sh3—
f2+, 36. Kh1—g1, Sf2×d1, 37.
Ge8×g6, Kg7×g6 — białe pod-
dały się. (Uwagi pplk. Steifera).

Wiadomości ze świata.

Anglja. W Margate odbywa się obecnie międzynarodowy turniej
szachowy z udziałem Capablanci, Rzeszewskiego, Miesesa, Thomasa i in.
Po piątej rundzie prowadził w tabeli *Rzeszewski*, znany przed laty jako
cudowne dziecko szachowe. W ósmym roku życia był już Rzeszewski
wybitnym szachistą, wówczas już jego wygrane partje z Janowskim oraz
innymi mistrzami budziły prawdziwą sensację. Później Rzeszewski wye-
migrował do Ameryki (jak wiadomo pochodzi on z Polski), gdzie na-
czas wycofał się jeszcze z życia szachowego, wskutek czego uniknął
losu wielu cudownych dzieci. Obecnie jest on dojrzałym i rokującym
wielkie nadzieje szachistą. W obecnym turnieju w Margate w 4-tej run-

dzie Rzeszewski pokonał Capablanke, 2-gie i 3-cie miejsce zajmują chwilowo Capablanca i Thomas po 3½. Fairhurst 3, Klein i Reilly po 2½, Milner-Barry i Sergeant po 2, Mises 1½, Menszik ½.

Austria. Dnia 30. marca r. b. odbyła się w Wiedniu w salach „Weigl'a“ kompletna runda mistrzostw związkowych we wszystkich kategoriach. Rozegrano równocześnie 360 partyj przy udziale licznej publiczności. Czysty dochód przeznaczono na kosztą wysłania drużyny reprezentacyjnej do Polski.

Znany mistrz austriacki *Hans Müller* wygrał 16. marca... bieg zjazdowy na nartach przy schronisku Planera.

Czechosłowacja. W Zilina, miejscowości słowackiej urządzono onegdaj mały turniej mistrzowski. Zwyciężył *Opočenský* z 7 p. bez przegranej. 2-gie miejsce zdobył Rohacek 6½, 3-cie Dr. Fazekas 6. Na dalszych miejscach znaleźli się: Csövary, Dr. Ramharter, May, Dr. Zobel, Engel, prof. Dolinek i Schulz. W Morawskiej Ostrawie odbył się turniej o mistrzostwo miasta, przy udziale 12-tu uczestników. Zwyciężył zdecydowanie *Foltys* osiągając 10 p. z 11 gier.

Finlandja W Helsingsforsie odbył się turniej mistrzowski na który zaproszono wracającego z Rosji Sowieckiej arcymistrza Spielmana. Po ciężkiej walce doszli do finału jako zwycięscy: młody mistrz Finlandji *Böök* i *Spielman* po 5½. Dalsze miejsca zajęli: Loven 4, Solin 3½, Krogius i Salo po 3, Dr. Seitz 2½, Candolin 1.

Następnie udał się Spielman do Łotwy, a stąd po krótkim pobycie wybrał się do Warszawy na mecz z Frydmanem.

Francja. W połowie lutego odbył się w Paryskim Klubie Szachowym „Ceïssa“ mecz między *Dr. Tartakowerem* a wiedeńskim mistrzem *Ernstem Kleinem*, zakończony zwycięstwem Polaka w stosunku 3 : 1.

Niemcy. Wielkoniemiecki związek szachowy projektuje przy okazji olimpiady sportowej urządzenie również w r. 1936 olimpiady szachowej z udziałem 25-ciu państw po 10-ciu graczy. Subwencje państwowe w wysokości 30.000 M. są już zapewnione. Wydano rozporządzenie przygotowania ekipy niemieckiej. Mają być uwzględnieni wszyscy najlepsi szachiści Niemiec (czy dr. Lasker też? — zapytanie redakcji). Niewiadomo tylko jak ustosunkuje się do tej imprezy F. I. D. E. i czy zezwoli swym członkom na uczestniczenie, skoro Niemcy nie należą do Federacji Międzynarodowej.

Dnia 5. marca r. b. zginął w wypadku samolotowym na lotnisku w Bayreuth bawarski minister oświaty, Hans Schemm, znany przyjaciel i mecenas szachów. Min. Schemm pierwszy wprowadził w Niemczech szachy w szkołach jako przedmiot ćwiczeń oraz udzielał im poparcia w innych kulturalnych dziedzinach.

Jas. Palestyna. W ramach ogólnej Makabjady odbył się turniej szachowy w Tel-Awiv. 1-sze miejsce zajął warszawianin *Blass* $7\frac{1}{2}$ przed *Forde*rem 7, *Enochem* 7, *Glasse*m $6\frac{1}{2}$, *Winem* $5\frac{1}{2}$, *Beutumem* 5. *Blass* był przed laty wicemistrzem Warszawy, zaś *Glass* i *Beutum* to znani mistrzowie wiedeńscy.

Szwecja. W Oerebro odbył się wielki turniej mistrzowski z udziałem mistrza świata, *Dr. Alechina*. Turniej miał charakter kwalifikacyjny dla wyłonienia reprezentacji Szwecji na Olimpiadę Warszawską. Przebieg turnieju był niezwykle ciekawy ze względu na silną obsadę szwedzką. Rozstrzygnięcie padło dopiero w ostatniej rundzie, po przegranej *Lundina* z *Alechinem*, z którym do ostatka miał równą ilość punktów.

Wynik turnieju był następujący: *Dr. Alechin* $8\frac{1}{2}$, *Lundin* $7\frac{1}{2}$, *Stahlberg* $6\frac{1}{2}$ (bez przegranej), *Stolz* 6. Dalsze miejsca zajęli *Karlsson* $4\frac{1}{2}$, *Berndtsson* $3\frac{1}{2}$, *Ekenberg*, *Mellgren* po $2\frac{1}{2}$, *Axelsson* 2, *Petersson* $1\frac{1}{2}$.

Nie ulega wątpliwości, że dziś *Lundin* uchodzi za najsilniejszego mistrza Szwecji, gdyż onegdaj w turnieju treningowym w Sztokholmie również wysunął się na czoło: *Lundin* 4, *Stolz* $3\frac{1}{2}$, *Stahlberg* $2\frac{1}{2}$, *Bergkwist* 2.

Wiadomości krajowe.

Warszawa. Przewodniczący Pol. Zw. Szach. i zarazem komitetu organizacyjnego olimpiady p. min. dr. Nakoniecznikow-*Klukowski* wyjechał na kilkutygodniowy urlop. Na czas jego nieobecności przewodnictwo w. w. instytucji objął wiceprezes p. *Kazimierz Piłsudski*.

Swój udział w olimpiadzie szachowej zgłosiły w dalszym ciągu: Irlandja, Estonja i Austrja. Dotychczas zatem zgłosiły swój udział: Argentyna, Stany Zjedn. Am. Płn., Francja, Anglja, Norwegja, Holandja, Szwecja, Finlandja, Włochy, Czechosłowacja, Rumunja, Jugosławja, Węgry, Irlandja, Austrja, Estonja i oczywiście Polska. Spodziewany jest ponadto udział Belgji, Danji, Łotwy, Hiszpanji i Szwajcarji. Są duże trudności z udziałem Rosji Sowieckiej i Niemiec, które nie należą do federacji międzynarodowej. Niemcy po wprowadzeniu w swoim statucie związkowym paragrafu aryjskiego nie odpowiadają warunkom statutu F. I. D. E. Sowiety zaś nie zgłosiły dotąd akcesu do Federacji.

Dnia 9. IV. bawił w Warszawie arcy mistrz *Flohr*, który na zaproszenie Warszawskiego Klubu Szachowego rozegrał *seans symultanowy* przy 19-tu szachownicach, z wynikiem $+11, -3, =5$. Wobec klęsk arcy-mistrza poniesionych w seansach z 1-ą klasą w Sowieciech, zarząd klubu zdecydował się włączyć do seansu trzech graczy I. kategorii warszawskiej. W ten sposób mieliśmy okazję stwierdzić, że nie ustępujemy Sowieciechom, albowiem mistrz *Flohr* osiągnął z nimi wynik $-2 = 1$. *Flohr*

przegrał z Młynkiem i Borensteinem, zremisował zaś z Kipperem. Mała ilość uczestników seansu tłumaczy się tem, iż koszt uczestnictwa był za wysoki jak na teraźniejsze kryzysowe czasy.

Turniej o mistrzostwo sekcji szachowej Stowarzyszenia Urzędników Banku Polskiego dobiegł końca. Pierwszą nagrodę zdobył zeszłoroczny mistrz p. *Henryk Karpiński* 28 p., przed p. Miśkiewiczem 24 p. i p. Jędrzejewskim. Po wręczeniu nagród p. Karpiński rozegrał małą symul-tankę na 9 szachownicach z wynikiem $+3, -3, =3$.

Dnia 22. III. br. odbyła się uroczystość zakończenia *Turnieju Pań*, w lokalu W. O. Z. SZ. gdzie p. pułkownik Steifer wręczył 3 nagrody ufundowane przez Polski Związek Szachowy oraz czwartą przez siebie. I. miejsce zajęła p. Regina Gerlecka z 11 p., następne: p. Kowalska 9 p. Dr. Hermanowa $8\frac{1}{2}$ p., Januszewska 8, p. Kuczevska i Ottówna po $6\frac{1}{2}$ p. Feystowa 5 p., Manczarska $4\frac{1}{2}$ p., Pawłowska 4 p., Borowiczanka 2 p., Fiszbinówna i Adlerówna 0.

Poczem p. *Jagielski* dał mały seans jednoczesnej gry z wynikiem $+9, -1$. Jedyłą wygraną partję uzyskała p. R. Gerlecka.

Zgłosiły swój udział w dalszym ciągu w Olimpiadzie wszechświatowej, która odbędzie się w sierpniu r. b. w Warszawie, *Holandja* z Dr. Euwem, kandydatem na mistrza świata na czele i *Jugosławja* w nadzwyczaj silnym składzie. Grają w tej drużynie: prof. uniw. w Zagrzebiu, Dr. Vidmar znany arcymistrz, oraz mistrzowie Kosticz, Pirc, Dr. Asztalos i Wukowicz.

Z dniem 15. maja przyjeżdża do Warszawy *Dr. Tartakower* i rozpoczyna trening z graczami olimpijskimi. Trening pań powierzył Pol. Zw. Szach. znanemu mistrzowi p. Kremerowi, który rozpoczął już pracę pod kierunkiem kapitana związkowego.

Turniej o mistrzostwo Polski.

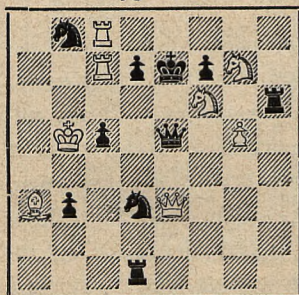
Rozpoczynający się 19. b. m. przedolimpijski eliminacyjny turniej szachowy w Warszawie, został uznany jako turniej o mistrzostwo Polski. Obok turnieju z roku 1926 w Warszawie, na którym zwyciężył mistrz Przepiórka, oraz z roku 1927 w Łodzi (zwyciężył arcymistrz Rubinstein), będzie to dopiero 3-ci turniej o mistrzostwo Polski. Poniżej podajemy pełny skład uczestników obecnego turnieju.

Z Warszawy grać będą: Paulin Frydman, Najdorf, Makarczyk i Kremer, z Łodzi: Appel, Regedziński, Kolski, Achilles Frydman i Szpiro, ze Lwowa: red. Henryk Friedman, Gerstenfeld, Szechter i mgr. Sulik, dr. Kon z Łańcuta, Wojciechowski z Inowrocławia oraz przebywający stale w Paryżu arcymistrz dr. Tartakower i dr. Cukierman. Ostatnio zaproszeni zostali red. Feinmesser z Warszawy i prof. Zawadzki ze Śląska.

Zadania

poświęcone Alain C. White'owi.

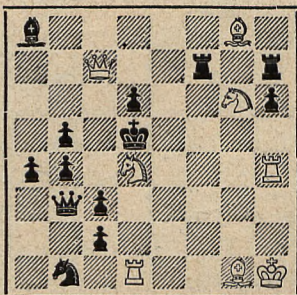
1. T. Czarnecki Warszawa
Oryginalne.



2—mat.

1. Wc7:c5.

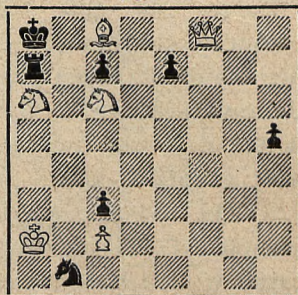
2. J. Fux Białystok
Oryginalne.



2—mat.

1. Hc7—d7.

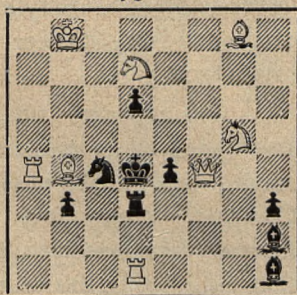
3. A. Goldstein Warszawa
Oryginalne.



3—mat.

1. Hf8—f4.

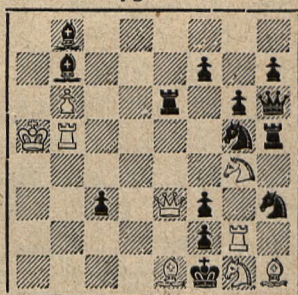
4. M. Pfeiffer Poznań
Oryginalne.



2—mat.

1. Gb4—d2.

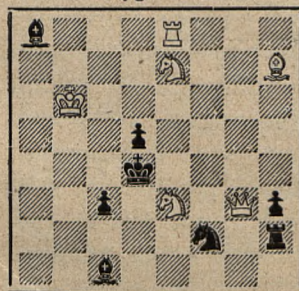
5. Z. Marjenstrass W-wa
Oryginalne.



2—mat.

1. Ge1:c3.

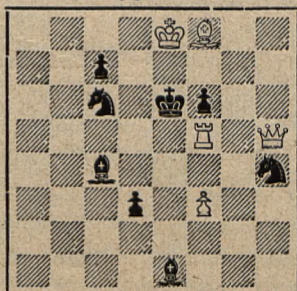
6. W. Hebelt Grodno
Oryginalne.



2—mat.

1. Kb6—b5.

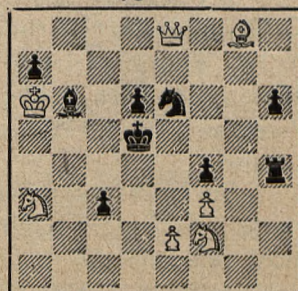
7. S. Tytor Stanisławów
Oryginalne.



3—mat.

1. Hh5—g4.

8. H. Salzman Warszawa.
Oryginalne.



3—mat.

1. Sa3—c2.

Przegląd prasy.

Ze statystyki szachowej.

Najdłuższą partję znaną do-tychczas w historii szachów roze-grali w Karlsbadzie w 1907 r. Wolf i Duras. Ma ona 168 posunięć i kończy się matem Durasa. Po niej najdłuższą jest partja Duras — Janowski, z turn. w San-Sebastjan w 1911 r. — 161 ruchów. Duras ma więc rekord długości partji.

Na 16-cie ruchów w partji przeciw G. Marco zużył dr. Tar-rasch w 1892 r. 5 minut! Partja ta dała słynny warjant w debjucie hiszpańskim, który przeszedł do wszystkich podręczników gry: 1. e4, e5, 2. Sf3, Sc6, 3. Gb5, d6, 4. d4, Gd7, 5. Sc3, Sf6, 6. 0—0, Ge7, 7. We1, 0—0? 8. G×c6, G×c6, 9. d×e, d×e, 10. H×d8, Wa×d8, 11. S:e5, G:e4, 12. S:e4, S:e4, 13. Sd3, f5, 14. f3, Gc5+, 15. S×c5, S×c5, 16. Gg5, i czarne poddały się, gdyż po Ge7 tracą jakość.

W r. 1873 w Wiedniu Steinitz w 16-tu po sobie następujących rundach wszystkie partje wygrał. Pomimo tego o pierwsze miejsce musiał jeszcze stoczyć mecz z Blackburnem.

W r. 1902 na turnieju w Monte Carlo najdłuższa partja miała 144 ruchy. Wygrał ją Czigorin z Maso-nem. Najkrótsza miała 8 ruchów. Przegrał ją... też Czigorin z Mar-schallem.

Do Botwinnika, który w Ha-stings z 3-ch pierwszych partyj wy-niósł zaledwie pół p. zatelegrafo-wał Krylenko, prezes związku sza-

chowego sowieckiego i komisarz sprawiedliwości: „Nie tracić otuchy i spokojnie walczyć dalej“.

„Polska Zbrojna“.

W związku z olimpiadą sza-chową Zarząd Polskiego Związku Szachowego postanowił wydać pa-miątkowy znaczek związkowy dla członków komitetów honorowego i organizacyjnego, uczestników Olimpiady i gości. Ponadto człon-kowie drużyn walczących otrzymają plakiety wzgl. medaljony. Zarząd związku zwrócił się również do p. ministra poczt i telegrafów z pro-pozycją wypuszczenia znaczka oko-licznościowego, nie tylko dla celów propagandowych lecz również fi-latelistycznych.

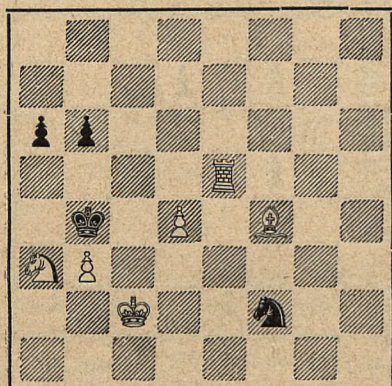
Dla zaprawy naszych czoło-wych graczy organizuje związek szereg indywidualnych spotkań. Obecnie rozgrywany jest mecz między arcymistrzem Austrii Spiel-manem, a naszym olimpijczykiem Paulinem Frydmanem. Mecz obli-czony jest na 5 partyj. Rezultaty i ciekawsze partje przynosimy w bieżącym numerze.

Treningi pań przeprowadza mistrz Kremer pod kierownictwem kapitana związkowego w lokalu związku — Warszawa, ul. Wierz-bowa 8, trzy razy w tygodniu, w poniedziałki i piątki od 19-ej w niedziele od 11-ej. Panie sza-chistki zapraszamy na te treningi.

„Polska Zbrojna“.

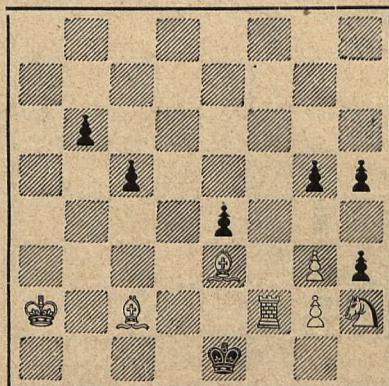
Zadania oryginalne.

213. Karl Frantzén Malmö



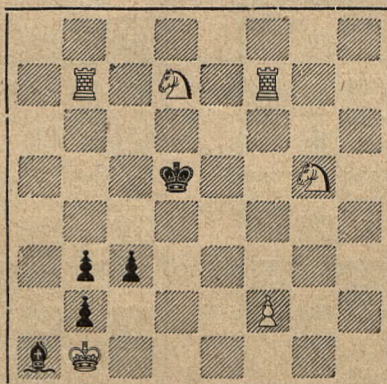
Mat w 2. posunięciach.

214. Dr. E. Palkoska Praga



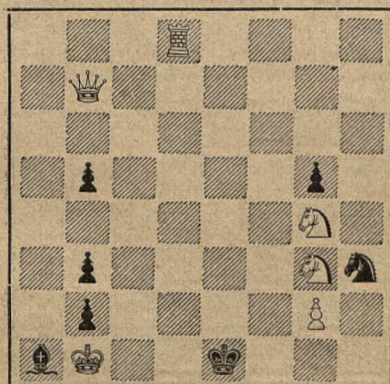
Mat w 3. posunięciach.

215. Rudolf Svoboda Praga



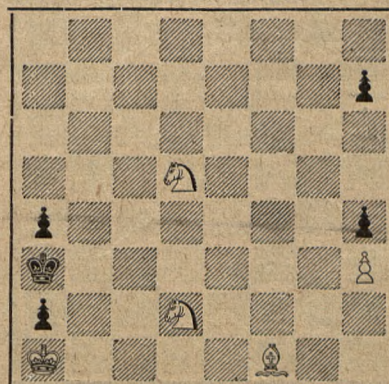
Samomat w 2. posunięciach.

216. L. Wiewiórowski Katowice



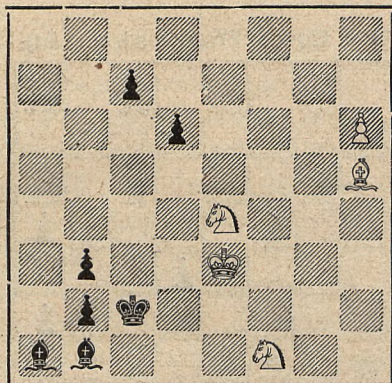
Samomat w 3. posunięciach.

217. L. Wiewiórowski Katowice



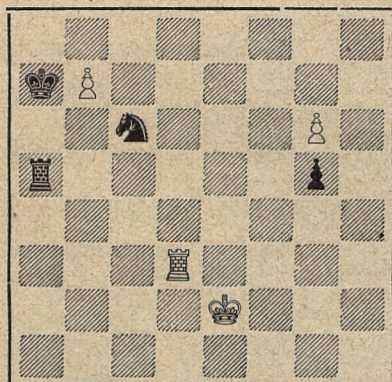
Samomat w 4. posunięciach.

218. **S. Filaretow** Rosja Sow.
Szachm. Listok 1926.



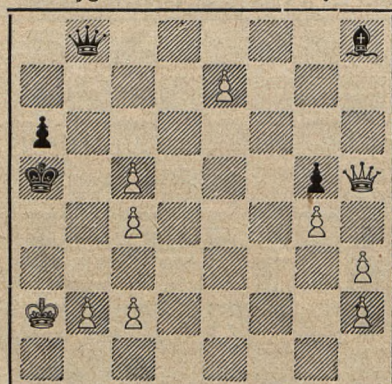
Białe remisują.

220. **J. Mattison** Łotwa
Rigaer Nachrichten 1922.



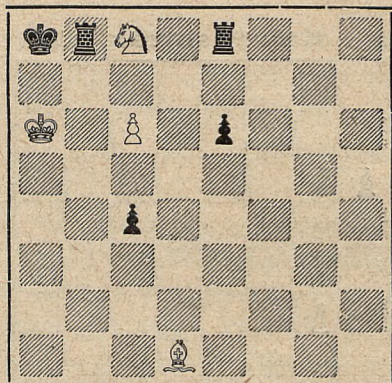
Białe wygrywają.

222. **A. Czarnota** Gniezno
Oryginalne dla „Szachisty”.



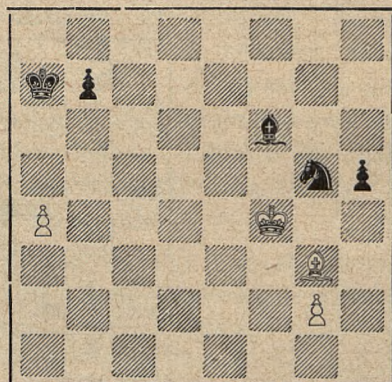
Białe wygrywają.

219. **J. Haszek i Prokop**
Szachm. Listok 1924.



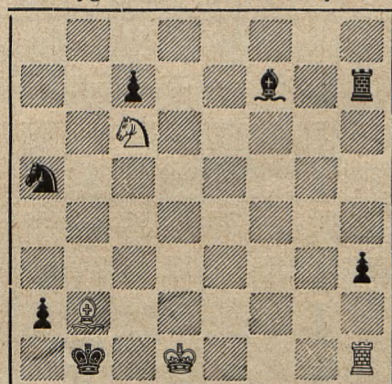
Białe wygrywają.

221. **S. M. Kaminer** Rosja Sow.
Szachm. Listok 1925.



Białe remisują.

223. **M. Kurmin** Wilno
Oryginalne dla „Szachisty”.



Białe wygrywają.

Spowodu śmierci Pierwszego Marszałka Polski Józefa Piłsudskiego, wstrzymał Zarząd Polskiego Związku Szachowego turniej o mistrzostwo Polski aż do odwołania.

Wiadomości.

Do Olimpiady Korespondencyjnej przyjęta została Rumunja w składzie następującym: 1. Michels, 2. Nieszl, 3. Damescu, 4. Krauser, 5. Boskovity, 6. Ludwig. Wszyscy z klubu szachowego w Temeszwarze. Zespół rumuński wcielony został do przedgrupy B, a więc do grupy najsilniejszej, do której należy też i Polska.

* * *

Z rozgrywanej obecnie szachowej Olimpiady Korespondencyjnej nadchodzą już pierwsze wieści. Oto *Dr. Szaniawski* z Dąbrowy Górniczej zremisował z prof. Beckerem. (prof. Becker jest znanym mistrzem Austrii). Uważać to należy za poważny sukces. Ponadto *Borenstein* z Warszawy wygrał ze Szwedem *Sörensenem*. Gratulujemy!

Komunikat

Polskiego Związku Szachistów Korespondencyjnych.

Wkładki członkowskie złożyli w kwietniu pp: Pauter 1 zł., Czerniaków 1 zł., Nowiński 3 zł., Tomaszewicz 1 zł., Zakrzewski 2 zł., Neidenberger 4 zł., Grzegorek 2 zł. Razem 14 zł. Wydatki: książeczka G. K. O. i porta, razem 2.50. Odprowadzono do Kasy Związku resztującą kwotę, t. j. 11.50. zł.

Stan Kasy Związku, z dniem 15/V. 52.06 zł. Wkładki turniejowe: 270 zł.

Ogólny stan kasy z dniem 15/V. 322.06 zł.

Turniej korespondencyjny o mistrzostwo Polski.

Na ogólne żądanie naszych P. T. Uczestników turnieju korespondencyjnego o mistrzostwo Polski, przesuwamy termin zamknięcia turnieju wstępnego dla poszczególnych grup, jak następuje: dla grupy I. do dnia 31/V., dla grupy II. do dnia 15/VI., dla grupy III. do dnia 30/VI. br.

Prosimy więc grę podjąć i nadal kontynuować do czasu terminem przepisanego; poczem łaskawie odpisy partyj niedokończonych przesłać do oceny kierownictwu turnieju.

Poniżej podajemy wyniki rozegranych partyj:

Grupa I. Pauter $\frac{1}{2}$ — Czerniaków $\frac{1}{2}$, Zakrzewski 1 — Pauter 0.

Grupa II. Młynik 1 — Marszałek 0, Młynik $\frac{1}{2}$ — Gryczyński $\frac{1}{2}$, Lokiez 1 — Pytlík 0, Lokiez 1 — Marszałek 0, Szpigelmacher $\frac{1}{2}$ — St. Popiel $\frac{1}{2}$, Lokiez 0 — St. Popiel 1, St. Popiel 1 — Pytlík 0.

Grupa III. Spitz 1 — Mikula 0.

Z ostatniej chwili. Notujemy dalsze wyniki naszych „olimpijczyków korespondencyjnych”, a to: *Dr. St. Szaniawski* odniósł ponownie piękny sukces bijąc Szweda *Perssona*, zaś *red. Friedman* ze Lwowa zremisował z głośnym teoretykiem, arcymistrzem *E. Grünfeldem* z Wiednia. W dziale partyj przynosimy partję *Dr. Szaniawskiego* z prof. Beckerem oraz partję *red. Friedmana* z *Grünfeldem*.

„FENIKS“

TOWARZYSTWO UBEZPIECZEŃ NA ŻYCIE.

Jeneralne Przedstawicielstwo we Lwowie pl. Marjacki 7.

WYNIKI DZIAŁALNOŚCI CAŁEJ INSTYTUCJI za r. 1933:

Portfel ubezpieczeniowy wynosił	
z końcem r. 1933	3.100 milionów zł.
Zbiór składek wynosił w r. „	177 milionów zł.
Wpływy z różnych lokat w r. „	34 milionów zł.
Wypłaty ubezpieczeniowe w r. „	72 milionów zł.
Fundusze gwarancyjne wynosiły	
z końcem r. 1933	679 milionów zł.

OBSZAR DZIAŁALNOŚCI TOWARZYSTWA:

Małopolska, Śląsk, Francja, Holandja, Włochy, Hiszpania, Niemcy, Czechosłowacja, Jugosławia, Rumunia, Węgry, Austria, Bułgaria, Grecja, Turcja, Palestyna, Egipt.

Wszelkie miesięczniki szachowe w języku: niemieckim, angielskim, duńskim, holenderskim, szwedzkim, węgierskim, serbskim, rosyjskim, francuskim, włoskim, rumuńskim i hiszpańskim, można zamówić przez adm. „Szachisty“.

„Les Cahiers de L'echiquier Francais“

Directeur: F. Le Lionnais

24, rue de Champ de Mars. Paris 7^e.

WIENER SCHACHZEITUNG

Redigiert von Prof. A. Becker

Wien IV. Schäffergasse 13a.

Preis jährlich: Mark 10.

„American Chess Bulletin“

Official organ of the National Chess Feder. of. U. S. A.

Publischer: H. Helms.

150. Nassau Street, New - York.

„SZACHMATI“

Organ Sow. Związku Szachowego

Redakcja: Leningrad, 25 Oktobra.

Dom Knyhy.

„ARBEJDER - SKAK“

Organ for Danske Arbejder — Skak.

Red. J. P. Pedersen.

Christianiagade 20. Aarhus, Danja.

Xadrez Brasileiro

Mensario exandristico

Red. Francisco Vieira d'Agarez

Rio de Janeiro — Brasil.

NORSK SJAKKBLAD

Organ for Norsk Sjakkforbund

„Hoili“ Tyholtveien

Trondhiem

„Schackvärlden“

redigerad: Karl Berndtsson

Göteborg i Sverige.