

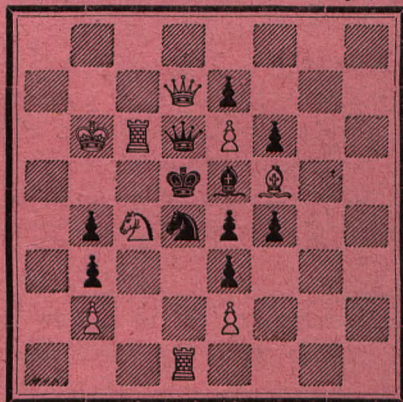
SZACHISTA

czasopismo

poświęcone grze i studjom szachowym

Cena zeszytu Zł. 1.—

J. FUX — BIAŁYSTOK
(Oryginalne dla „Szachisty“)



Mat w 2. posunięciach.

Redakcja i Administracja: Lwów, ul. Słoneczna 36.

Do Naszych Czytelników!

Spowodu uczestnictwa naszego w III. Turnieju o mistrzostwo Polski odbytym ostatnio w Warszawie i następnie w Trójmiecu mistrzowskim we Lwowie, wstrzymana została wysyłka № 6. za miesiąc czerwiec. Zwłokę tę postaramy się wynagrodzić naszym P. T. Czytelnikom jaknajrychlej, drukując już obecnie nadzwyczaj ciekawy i bogaty № 7/8, za lipiec-sierpień, zawierający materiał ostatnich dni, a to: Turniej o mistrzostwo Polski w Warszawie, turniej 3-ch we Lwowie, i 2 turnieje 4-ch w Łodzi. Ponadto numer ten ilustrowany będzie zdjęciami turniejowymi i karykaturami naszych mistrzów.

Numer 7/8 zostanie doręczony naszym Czytelnikom już w pierwszych dniach sierpnia.

Redakcja

Olimpiada.

Warszawa. Komitet organizacyjny ustalił ostatecznie miejsce rozgrywek. Na podstawie umowy, zawartej z zarządem Oficerskiego Kasyna Reprezentacyjnego, uzyskano na czas trwania turnieju do dyspozycji piękne salony w gmachu kasyna przy Alei Szucha. Odbędzie się tam więc turniej drużynowy 22 państw, turniej pań o mistrzostwo świata i kongres F. I. D. E. Gracze i goście korzystać będą na miejscu z doskonałej kuchni, kiosków, poczty i telegrafu. Dyrekcja Polsk. Monopolu Tyt. przyobiecwała przydzielić dla celów propagandy i reklamy znaczną ilość papierosów, które będą bezpłatnie ofiarowywane gościom zagranicznym, jako miły i praktyczny upominek podczas gry.

Komitet organizacyjny projektuje w czasie olimpiady wycieczkę gości zagranicznych do Krakowa na Wawel, celem zwiedzenia krypty naszego Protektora ś. p. Marszałka Piłsudskiego oraz wzięcia udziału w sypaniu kopca na Sowińcu. W tym celu dzień 22 lub 23 sierpnia wolny będzie od gry.

Angielski Związek Szachowy ustalił skład swej reprezentacyjnej drużyny na Olimpiadę Szachową w Warszawie. W skład drużyny angielskiej wejdą: sir Thomas, Atkins, Winter, O'Death Aleksander i Golombek. Wraz z drużyną wyjadą do Warszawy przedstawiciele Angielskiego Związku Szachowego oraz mistrzyni Anglii na turniej pań o mistrzostwo świata. Niektórzy z członków drużyny wyjeżdżają wraz z żonami.

Warszawski Okręgowy Związek Szachowy wydał w czerwcu pierwszy numer własnego piśmka p. n. „**Wiadomości Szachowe**”. Pierwszy 8-stronicowy numer zawiera artykuł B. Domosławskiego o nowych formach życia szachowego, partję z glossami mistrza Przepiórki, wiadomości lokalne i t. d. Cena numeru 40 gr. Adres Red. i Adm.: Warszawa, Wspólna 58, m. 1.

SZACHISTA

czasopismo poświęcone grze i studjom szachowym

Prenumerata w kraju:

Mies.	Zł. 1.—
kwart.	Zł. 2.50
półrocz.	Zł. 5.—
roczna	Zł. 10.—

Redaktor

Henryk Friedman

Prenumerata zagr.:

mies.	Zł. 1.40
kwart.	Zł. 4.—
półrocz.	Zł. 7.50
roczna	Zł. 15.—

Redakcja i administracja: Lwów, ul. Słoneczna 36.

Telefon Nr. 239-02.

Konto P.K.O. Nr. 500.103.

I-szy Korespondencyjny Turniej o mistrzostwo Polski. Zamknięcie turnieju wstępnego.

Z końcem września ub. r. przystąpiliśmy do organizacji pierwszego oficjalnego turnieju korespondencyjnego o mistrzostwo Polski. Praca nasza została uwieńczona pomyślnym rezultatem, gdyż zdołaliśmy skupić 27-miu graczy w trzech grupach.

Sprawa druków 5-groszowych, która w swoim czasie była jedyną przeszkodą i to zasadniczą dla szachistów korespondencyjnych, narażająca na konfiskaty i dopłaty karne, w tym roku przestała być aktualna, co szerokie rzesze szachistów naszych przyjęło z prawdziwym zadowoleniem. Rzadko kiedy słyszymy obecnie o konfiskatach druków szachowych przez nasze urzędy pocztowe w kraju.

Organizacja wewnętrzna i dyscyplina przestrzegania porządku i obowiązku była we wszystkich grupach wprost przykładna. Tylko w nielicznych wypadkach grający korzystali z porad i opieki kierownictwa, załatwiając przeważnie kwestje sporne ugodowo pomiędzy sobą. Krótkotrwały chaos powstały n. p. w grupie II. spowodowany przeniesieniem służbowym p. plut. Leonarda Marszałka z Cieszyna do innej miejscowości, zdołało kierownictwo turnieju uporządkować i wyjaśnić.

Pan plut. Marszałek zmuszony był z przyczyn od siebie zupełnie niezależnych grę przerwać. O wiele przykrzejszym i boleśniejszym był dla nas wypadek zaistniały w grupie III. gdzie przedwczesna śmierć zabrała z naszych szeregów nieodżałowanego ś. p. Zygmunta Petluka.

Tu i ówdzie nie brak było skarg i narzekania malkontentów przeważnie nieuzasadnionych. Tam gdzie kierownictwo turnieju uważało za swój

obowiązek interwenjować, odnosiło to z miejsca pożądany skutek.

Wyznaczony przez kierownictwo termin zamknięcia turnieju wstępnego okazał się niewystarczający na dzień 20. kwietnia br., co ogłoszono w No 8/9. 1934 r.

Sprolongowano więc termin zamknięcia na blisko 3 miesiące, a to głównie na życzenie Uczestników turnieju, co zresztą miało swoje uzasadnienie, gdyż grupa III. n. p. powstała i rozpoczęła grę w pierwszych dniach stycznia br.

Naogół 60% wszystkich partyj turniejowych rozegrano do końca do ostatecznego wyniku, a blisko 40% gier oddano do oceny komisji turniejowej. Kilka zaledwie partyj w grupie II. znalazło się w stadium początkowego debjutu. Prawie wszyscy Uczestnicy nadesłali odpisy swoich partyj ukończonych i niedokończonych. W niektórych tylko wypadkach obustronne odpisy partyj nie zgadzały się, co również zdołało kierownictwo uzgodnić po dokładnem zbadaniu zapisków i notatek odnośnych stron. Wkońcu mając cały obszerny, niełatwy, a w wielu wypadkach i skomplikowany materiał do oceny, przystąpiła komisja turniejowa w składzie: prof. Stefan Popiel, mgr. Juljan Madfes, mgr. Franciszek Ksawery Sulik i red. Henryk Friedman — do pracy, wykonując powierzone sobie zadanie, szczerze, rzeczowo, sumiennie i obiektywnie.

Poniżej przynosimy wyniki rozegranych partyj w ustępie p. t. „Poszczególne wyniki”, zaś partje nierozegrane omawiamy w ocenie.

Poszczególne wyniki.

Grupa I. Pauter 0 — red. Friedman 1, Pauter 1 — Korenblit 0, por. Palige $\frac{1}{2}$ — Korenblit $\frac{1}{2}$, Korenblit $\frac{1}{2}$ — prof. Dąbrowski $\frac{1}{2}$, Nowiński 0 — Zakrzewski 1, Zakrzewski 1 — Neidenberger 0, por. Palige 1 — Pauter 0, Pauter 1 — Nowiński 0, Neidenberger 0 — Pauter 1, Wagner 0 — Pauter 1, Czerniaków 1 — Neidenberger 0, prof. Dąbrowski 1 — Nowiński 0, Nowiński $\frac{1}{2}$ — por. Palige $\frac{1}{2}$, Nowiński 1 — Neidenberger 0, prof. Dąbrowski 1 — Neidenberger 0, Dąbrowski 1 — por. Palige 0, por. Palige 1 — Wagner 0, Neidenberger 1 — Wagner 0, Neidenberger 0 — por. Palige 1.

Grupa II. prof. Popiel 1 — Silberman 0, Pytlik $\frac{1}{2}$ — Silberman $\frac{1}{2}$, Lokiez 0 — Silberman 1, Lokiez 0 — Szpigelmacher 1, prof. Kościelak 1 — Lokiez 0, Młynik $\frac{1}{2}$ — Lokiez $\frac{1}{2}$, Lokiez $\frac{1}{2}$ — Ferens $\frac{1}{2}$, Gryczyński 0 — Silberman 1, Marszałek $\frac{1}{2}$ — Silberman $\frac{1}{2}$, Silberman 1 — Ferens 0, Silberman 1 — prof. Kościelak 0, Szpigelmacher $\frac{1}{2}$ — prof. Kościelak $\frac{1}{2}$, Młynik 0 — Szpigelmacher 1, Szpigelmacher 1 — Marszałek 0, Marszałek $\frac{1}{2}$ — Ferens $\frac{1}{2}$, Pytlik $\frac{1}{2}$ — Marszałek $\frac{1}{2}$, Młynik $\frac{1}{2}$ — Pytlik $\frac{1}{2}$, Ferens $\frac{1}{2}$ — Pytlik $\frac{1}{2}$, Gryczyński $\frac{1}{2}$ — Pytlik $\frac{1}{2}$, Marszałek 0 — Popiel 1, Popiel 1 — Ferens 0, Pytlik 0 — Kościelak 1, Kościelak $\frac{1}{2}$ — Młynik $\frac{1}{2}$, Marszałek 0 — Kościelak 1, Kościelak 1 — Ferens 0, Gryczyński $\frac{1}{2}$ — Marszałek $\frac{1}{2}$, Koś-

cielak 1 — Gryczyński 0, Ferens 1 — Gryczyński 0, Gryczyński 0 — Popiel 1, Młynik 0 — Silberman 1, Szpigelmacher 0 — Silberman 1.

Grupa III. Inż. Tomaszewicz 1 — Kurmin 0, inż. Tomaszewicz 1 — Spitz 0, dr. Szaniawski $\frac{1}{2}$ — inż. Tomaszewicz $\frac{1}{2}$, Mikuła $\frac{1}{2}$ — inż. Tomaszewicz $\frac{1}{2}$, Grzegorek $\frac{1}{2}$ — inż. Tomaszewicz $\frac{1}{2}$, Grzegorek $\frac{1}{2}$ — dr. Szaniawski $\frac{1}{2}$, Kurmin 1 — Grzegorek 0, Mikuła $\frac{1}{2}$ — Grzegorek $\frac{1}{2}$, Mikuła $\frac{1}{2}$ — dr. Szaniawski $\frac{1}{2}$, Kurmin $\frac{1}{2}$ — Mikuła $\frac{1}{2}$, Kurmin $\frac{1}{2}$ — dr. Szaniawski $\frac{1}{2}$.

Ocena.

Pauter—Korenblit. Białe silniejsze są o gońca ponadto zdobywają jedyne wolnego piona „a“, co w połączeniu z białopolowym gońcami (pole „a8“ jest białe!) zapewnia im łatwe zwycięstwo. Piona zdobywają rzez 64... Wd4+, Ka5 (lub Kb5), 65. Gd7. Także po 64... Wc6+, nastąpi 65. Ke7, następnie 66. Gd7 z wygraną dla białych.

Pan por. Palige w partji z p. Korenblitem ma nieco lepszą końcówkę, ale po 44... f5+, biały pion „h“ przestaje być groźny, także pole „f4“ staje się niedostępne dla białego króla spowodu ustawicznego szachowania... Ga5—d2+. Uznano za remis.

Korenblit—prof. Dąbrowski. Białe silniejsze są o piona, a w końcówce w której grają hetmany nie przedstawia to większego znaczenia, gdyż silne stanowisko skoczka na „e6“, broni przed groźbami matowemi. Po 39. Gb4 grają czarne Wc2 najlepiej. Po wymianie wież czarne unikają wymiany hetmanów i zagrażają białym ciągle na linii 2-iej szachami tak, że biały hetman nie jest w stanie przedsięwziąć żadnej akcji na skrzydle nieprzyjacielskiego króla. Uznano za remis.

Neidenberger—Pauter. Po 41... Gc2, czarne zdobywają wieżę za gońca i otrzymują na czysto skoczka w końcówce. Lekka wygrana czarnych.

Wagner—Pauter. Ostatnie subtelne posunięcie czarnych zapewnia im we wszystkich warjantach wygranę, jak analiza wykazuje. Po 45. HXe4, Se2!! Jeśli 46. HXe4, Hd6+! i mat w następnym posunięciu. Zaś po 46. Hf2, Ge5+ wygrywa hetmana, to samo nastąpi po 46. He3. Białe więc grają najlepiej 46. Hb8, Wxb7, 47. Hxd8, Gxd8 i czarnym zostaje figura więcej przy lepszej grze i wolnym pionie. Także po 46. Wb8, Sxf4, 47. Wxd8, Gxd8, czarne zachowują figurę przewagi. Przyznano zwycięstwo czarnym.

Nowiński—por. Palige. Czarne stoją o piona lepiej, ale ostatnie posunięcie partnera 35. Hb3! stwarza groźbę matową na polu „f7“. Wobec tego nie pozostaje czarnym nic innego jak zadowolić się wiecznym szachem. 35... Hf1+, 36. Kg3, He1+, 37. Kg2, He2+, 37. Kg2, He2+, 38. Kg3, He1+, a nie 38. Kg1? bo d3+! i nastąpi mat najdalej w 2-ch posunięciach. Uznano za remis.

Nowiński—Neidenberger. Białe stoją o 3 piony silniej i mają lepszą pozycję. Czarne nie mają żadnego ekwiwalentu. Łatwa wygrana białych.

Prof. Dąbrowski—Neidenberger. Przewaga jakości i pozycji przy zupełnem ścieśnieniu figur partnera, rozstrzygnie rychło o losach partji. Wygrana białych.

Prof. Dąbrowski—por. Palige. Po 36. g4, białe grożą 37. Hd2 i wolny pion „d5“ forsownie maszeruje na hetmana. Przewaga materialna wolnego piona przy pokonaniu niewielkich trudności mimo obecności hetmanów, winna się zakończyć wygraną białych, którym też przyznano punkt.

Por. Palige—Wagner. Białe stoją lepiej o jakość i piona, co do wygranej wystarcza.

Neidenberger—Wagner. H e t m a n + G + 4 piony przeciwko W+G+S+2 piony. Silniejszy jest hetman, który przy pomocy pionów g i h, zmusi do kapitulacji czarnego króla.

Czerniaków—Neidenberger. Białe mają piona więcej przy dobrej grze. Przyznano białym punkt.

Prof. Dąbrowski—Nowiński. Czarne mają zamkniętego gońca na „h3“ oraz słabsze są o jakość. Uznano zwycięstwo białych.

Neidenberger—por. Palige. Czarne mają lepszą końcówkę. Biała wieża zamknięta jest na polu „a8“, ponadto czarne bez przeszkód grają... d6—d5 i usuwają gońca c4 również z gry. Przyznano czarnym punkt.

Marszałek—Silberman. Równa gra.

Silberman—Ferens. Białe zdobyły gońca za piona. Przewaga silna. Przyznano białym punkt.

Silberman—prof. Kościelak. Końcówka z skoczkiem przeciwko gońcowi i materialnym plusem piona, jest wygraną dla białych.

Prof. Kościelak—Szpigelmacher. Czarne mają nieco lepszą końcówkę, ale do uzyskania zwycięstwa nie wystarczającą. W ostateczności białe tracą piona i zdobędą opozycję dla króla, jak również wyprowadzą wieżę na linje e8—f8. Uznano za remis.

Młynik—Szpigelmacher. Jeśli białe grają 48. Kf4, W×g3, 49. W×g3, h×g3, 50. K×g3, Kg5 wygrywa, zaś jeśli 49. Wc8, wówczas nastąpić może 49. Kh7, 50. Wc1, Wa3, 51. Kg4, Wa4+, 52. Kh3, Wf4 i czarne wygrywają spowodu przewagi dwu pionów. Także 52. Kh5, Wf4, 53. Wc5, h3! decyduje szybko. Inne warjanty są jeszcze słabsze dla białych. Przyznano czarnym punkt.

Szpigelmacher—Marszałek. Po 18. g4, S×e3, 19. H×e3, Kg7? 20. f5! sytuacja czarnych jest beznadziejna, spowodu Hh6+ lub f6+. Strata figury jest nieunikniona, co zapewni białym wygraną.

Lokiez—Szpigelmacher. Ostatnie posunięcie białych pozwala czar-

nym na przeprowadzenie następującej kombinacji, prowadzącej do wygranej. Po 43. Kh1, Hf1+, 44. Sg1, h3! I teraz cokolwiek białe zagrają, czarne musowo wymienią hetmany 45... Hg2+, 46. HXg2+, hXg2+, 47. KXg2, Wa8! Zdobywa piona „a“ i w końcówce 4 wolne piony z wieżą wygrają lekko przeciwko dwom lekkim figurom.

Prof. Kościelak—Lokiez. Po 41... gXf5, nastąpi 42. WXd5. Białe są silniejsze o 2 piony. Jeśli n. p. 42... WXc6, 43. WXc6, WXc6, 44. WXb5 z wygraną; natomiast po 42... b4, 43. aXb4, aXb4, 44. Wdc5, b3, 45. Wb1 i następnie 46. Wb3! oddają piona c i zdobywają piona b. Wygrana białych.

Młynik—Lokiez. Czarne zdobyły jakoś, grożą ponadto Gc4. Pozycja jednak jest bardzo trudna. Białe mają dobrą blokadę z łańcucha białych pionów, ponadto grożą każdej chwili rozbięciem słabego skrzydła hetmańskiego. Niemalą groźbę stwarza ewentualnie biały pion d4. Uznanie za remis.

Lokiez—Ferens. Białe mają wiecznego szacha po 33... KXh5, 34. Hh7+, Kg5, 35. Hg7+ i t. d.

Pytlik—Kościelak. Czarne mają przewagę pozycyjną i materialną. Zdobywają też rychło drugiego piona b4, poczem wygrana jest łatwa.

Prof. Kościelak—Młynik. Walka czterech skoczków. Białe opanować mogą pola „c5“ i „e5“, czarne silnie stoją na polach „c4“ i „e4“. Cośkolwiek swobodniejsza gra czarnych, ale do wygrania nie wystarczająca. Remis.

Marszałek—prof. Kościelak. Po biciu skoczka nastąpi przymusowa wymiana wież i hetmanów, przyczem czarne zachowują przy równopolowych gońcach piona przewagi i w dodatku wolnego piona c4. Wygrana czarnych.

Prof. Kościelak—Ferens. Na 26... WXc3, białe grają 27. Wc1 i wygrywają. W innym wypadku zachowują jakoś i 2 piony bez żadnej kontrszansy dla przeciwnika. Wygrana białych.

Marszałek—Ferens. Obaj grający nie nadesłali na czas odpisów. Należałoby raczej ukarać obu walkowerem. Remis.

Młynik — Pytlik, Ferens — Pytlik, Pytlik — Marszałek. To samo co powyżej. Remis.

Gryczyński—Marszałek. Równa gra.

Kościelak—Gryczyński. Atak białych na skrzydle króla jest b. silny. Czarne są zupełnie zduszone. Przyznano białym punkt.

Ferens—Gryczyński. Po wymianie hetmanów białe zdobywają piona 24. SXg5 i to wystarcza do wygrania partji.

Gryczyński—Popiel. Czarne są silniejsze o piona, po 34. WXW, GXb3, 35. Wb2, Gd5! Pozycja czarnych jest b. dobra, ponadto pion „e5“ jest słaby i po kilku posunięciach padnie. Wygrana czarnych.

Gryczyński—Pytlik. Partja jest wyrównana. Po 36. Wb1, Hc5+, 37. Kh1, g×f4! Białe grają wolnym pionem b, czarne zaś atakują skrzydło króla. Równe szanse.

Marszałek—Popiel. Czarne mają 2 lekkie figury za wieżę w końcówce przy równej ilości pionów. Przyznano czarnym punkt.

Inż. Tomaszewicz—Spitz. Białe mają skoczka więcej w końcówce przeciwko dwom pionom. Końcówka jest trudna, ale wygrana białych niewątpliwa.

Dr. Szaniawski—Inż. Tomaszewicz. Równa gra.

Mikuła—Inż. Tomaszewicz. Białe mają atak, ale stoją o piona gorzej. Atak jest do odparowania po oddaniu zdobytego piona. Uznano za remis.

Grzegorek—inż. Tomaszewicz. Równa gra.

Grzegorek—dr. Szaniawski. Białe mają nieco lepszą grę. Udział hetmanów w grze środkowej nie pozwala na wykorzystanie przewagi białych. Uznano za remis.

Kurmin—Grzegorek. Linja „f“ otwarta dla działań wież i jakość za 2 piony to są atuty zapewniające białym zwycięstwo.

Mikuła—Grzegorek. Równa gra skoczków w końcówce.

Mikuła—dr. Szaniawski. Partja znajduje się w początkowym stadium debjutu. Uznano za remis.

Kurmin—Mikuła. Po 24. W×d5, H×e3, 25. Gf3, H×f4, 26. S×f4, 27. Wd7 odbiera piona. Równa gra.

Kurmin—dr. Szaniawski. Białe mają inicjatywę na skrzydle króla, czarne zaś na skrzydle hetmańskim. Uznano za remis.

Do grupy zwycięzców wchodzi więc na podstawie uzyskanych wyników następujący zawodnicy: pp. Friedman H., Zakrzewski i prof. Dąbrowski z grupy I., Popiel S., Silberman i Szpigelmacher z grupy II., oraz pp. Spitz i inż. Tomaszewicz z grupy III.

Tabele turniejowe.

Grupa I.

	1	2	3	4	5	6	7	8	9	10	Punkta	Miejsce
1. Friedman H.	—	1	1/2	1	1	1/2	1	1	1	1/2	7 1/2	I.
2. Zakrzewski	0	—	1/2	1/2	1	0	1	1	1	1	6	II.
3. Dąbrowski	1/2	1/2	—	1/2	0	1/2	1	1	1/2	1	5 1/2	III.
4. Czerniaków	0	1/2	1/2	—	1/2	1/2	1	1	1/2	1	5 1/2	IV.
5. Pauter	0	0	1	1/2	—	1	0	1	1	1	5 1/2	V.
6. Korenblit	1/2	1	1/2	1/2	0	—	1/2	1	0	1	5	
7. Palige	0	0	0	0	1	1/2	—	1/2	1	1	4	
8. Nowiński	0	0	0	0	0	0	1/2	—	1	1	2 1/2	
9. Wagner	0	0	1/2	1/2	0	1	0	0	—	0	2	
10. Neidenberger	1/2	0	0	0	0	0	0	0	1	—	1 1/2	

Grupa II.

	1	2	3	4	5	6	7	8	9	10	Punkta	Miejsce
1. Popiel	—	1 $\frac{1}{2}$	1	1	1 $\frac{1}{2}$	1	1	1	1	1	8	I.
2. Szpigelmacher	1 $\frac{1}{2}$	—	0	1 $\frac{1}{2}$	1	1	1	1	1	1	7	II-III.
3. Silberman	0	1	—	1	1	1	1 $\frac{1}{2}$	1	1 $\frac{1}{2}$	1	7	II-III.
4. Kościelak	0	1 $\frac{1}{2}$	0	—	1	1	1 $\frac{1}{2}$	1	1	1	6	IV.
5. Młynik	1 $\frac{1}{2}$	0	0	1 $\frac{1}{2}$	—	1 $\frac{1}{2}$	1 $\frac{1}{2}$	1 $\frac{1}{2}$	1	1	4 $\frac{1}{2}$	
6. Lokiez	0	0	0	0	1 $\frac{1}{2}$	—	1	1 $\frac{1}{2}$	1	1	4	
7. Pytlik	0	0	1 $\frac{1}{2}$	0	1 $\frac{1}{2}$	0	—	1 $\frac{1}{2}$	1 $\frac{1}{2}$	1 $\frac{1}{2}$	2 $\frac{1}{2}$	
8. Ferens	0	0	0	1 $\frac{1}{2}$	0	1 $\frac{1}{2}$	—	0	1	1	2 $\frac{1}{2}$	
9. Marszałek	0	0	1 $\frac{1}{2}$	0	0	0	1 $\frac{1}{2}$	1 $\frac{1}{2}$	—	1 $\frac{1}{2}$	2	
10. Gryczyński	0	0	0	0	1 $\frac{1}{2}$	0	1 $\frac{1}{2}$	0	1 $\frac{1}{2}$	—	1 $\frac{1}{2}$	

Grupa III.

	1	2	3	4	5	6	Punkta	Miejsce
1. Spitz	—	0	1	1	1	1	4	I.
2. Tomaszewicz	1	—	0·5	1	0·5	0·5	3 $\frac{1}{2}$	II.
3. Szaniawski	0	0·5	—	0·5	0·5	0·5	2	
4. Kurmin	0	0	0·5	—	0·5	1	2	
5. Mikuła	0	0·5	0·5	0·5	—	0·5	2	
6. Grzegorek	0	0·5	0·5	0	0·5	—	1 $\frac{1}{2}$	

W drodze wyjątku na wniosek kierownika turnieju dopuszczono do grupy zwycięzców pp. Czerniakowa i Pautera, którzy wprawdzie zdobyli równą ilość punktów z prof. Dąbrowskim, ale na podstawie obliczeń % systemu Bergera-Sonneborna, zajęli IV. i V. miejsce. (Zgodnie z regulaminem turnieju ogłoszonym w № 8/9, 934 r. str. 143, tylko 3 osoby wchodzi z każdej grupy do finału i to wedle systemu Bergera). Z grupy II. dopuszczono ponadto i to zasłużenie p. prof. Kościelaka, który zdobył 6 p.

Przechodząc do omówienia wyników poszczególnych zwycięzców grup, podkreślić należy sukces pp. Zakrzewskiego i prof. Dąbrowskiego, tego ostatniego, jako nowicjusza naszych turniejów korespondencyjnych, w grupie I., którzy okazali się pełnowartościowymi graczami kategorii I. Pierwszej dwójce nie ustępuje i druga para złożona z pp. Czerniakowa i Pautera, którzy tylko systemowi Bergera zawdzięczają dalszą lokatę. Panowie Korenblit i por. Palige grali niżej swej siły. W tej grupie zadziwia zły wynik nestora polskich szachistów korespondencyjnych, p. A. Wagnera, który całą swoją uwagę poświęcił partjom Międzynarodowej Olimpiady Korespondencyjnej, w której jak wiadomo reprezentuje barwy Polski. Panowie Nowiński i Neidenberger grali bez szczęścia.

Podobnie jak w grupie I. pierwsze miejsce przypadło znanemu rutynowanemu graczowi, b. mistrzowi Lwowa, p. Stefanowi Popielowi. O

drugie i trzecie miejsce toczyła się zażarta walka. W rezultacie zajęli je wspólnie pp. Silberman i Szpigelmacher. Wedle systemu Bergera p. Silberman ma lepszą lokatę, aniżeli p. Szpigelmacher. IV. miejsce przypadło p. prof. Kościelakowi, również uczestnikowi polskiej ekipy olimpijskiej turnieju korespondencyjnego. Panowie Młynik i Lokiez dobrze się zapowiadają na przyszłość, zaś pp. Pytlik, Ferens, Marszałek i Gryczyński potrzebują ustawicznego treningu, gdyż posiadają mało rutyny.

W grupie III. na pierwsze miejsce „wywindował się“ zdolny szachista przemyski, p. Spitz, z 4 p., II. miejsce zajął p. inż. Tomaszewicz z 3^{1/2} p., bez przegranej, również nowicjusz w naszych turniejach. Stanowczo niżej swej siły grał p. dr. Szaniawski, który podobnie jak p. Wagner więcej uwagi poświęca Olimpiadzie Korespondencyjnej. Pan Kurmin jeden z najbardziej pomysłowych szachistów korespondencyjnych, grał bez szczęścia, także p. Mikula zdolny gracz, nie miał w tym turnieju pola do popisu. Pan Grzegorek zapowiada się dobrze, ale winien jeszcze nad sobą pracować.

Zamykając turniej wstępny życzymy wszystkim przedstawicielom naszej grupy zwycięsów — powodzenia. Spodziewamy się „fair play“, pięknej walki, nowości teoretycznych w debjutach, wierzymy, że każdy z uczestników da z siebie maximum wysiłku i swych umiejętności szachowych — na pożytek królewskiej gry korespondencyjnej w Polsce.

Poniżej podajemy termin rozpoczęcia turnieju grupy zwycięsów oraz listę uczestników ułożoną alfabetycznie, wraz z adresami. Gra w grupie zwycięsów rozpoczyna się z dniem 1. września br. Przepuszczalny termin zamknięcia: 15—31 marca 1936 r.

Grupę zwycięsów tworzą:

1. Czerniaków S., *Chełm*, Pilichonki 38.
2. Dąbrowski I., *Paleśnica*, k/Zakliczyna.
3. Friedman H., *Lwów*, Słoneczna 36/l. p.
4. Kościelak A., *Łódź*, Srebrzyńska 83/9.
5. Pauter J., *Zduny*, pow. Krotoszyn.
6. Popiel S., *Lwów*, Teresy 2a.
7. Silberman I., *Łańcut*, P. K. U.
8. Spitz M., *Przemysł*, Dworskiego 13.
9. Szpigelmacher M., *Brześć n/B.*, Dąbrowskiego 32.
10. Tomaszewicz M., *Warszawa*, Grochowska 16. O. B. K.
11. Zakrzewski A. G., *Brześć n/B.*, Pułaskiego 19/l.

Uczestnicy grupy zwycięsów rozgrywają pomiędzy sobą tylko po jednej partji. Porządek kolorów ustala się w sposób następujący: Pan Czerniaków jako L. 1. gra z L. 2. białymi i tak naprzemian raz białymi raz czarnymi do końca. Pan prof. Dąbrowski rozpoczyna z L. 1. czarnymi, następnie białymi i t. d. Wkońcu p. Zakrzewski rozpoczyna białymi

i gra naprzemian czarnymi wedle podanego wzoru. Wskazane jest by każdy z uczestników sporządził sobie tabelę porządkową, na ustalenie kolorów. Ilość grających jest nieparzysta, każdemu więc graczowi przypadają 5 razy białe i 5 razy czarne.

Gra odbywa się na zasadach ogłoszonego w № 8/9 1934 r. regulaminu, także podział nagród ustalony jest wedle ogłoszonego tamże planu.

Automatycznie z dniem 1/X. b. r. P. T. Uczestnicy nawiążą korespondencję i rozpoczną grę.

Równocześnie z grupą zwycięzców rozpocznie się *turniej pocieszenia*, na identycznych zasadach. Wpisowe do tegoż turnieju, wynosi Zł. 5.

Zgłoszenia reflektantów przyjmuje Redakcja „Szachisty“ — już obecnie. Gra odbędzie się w grupach, złożonych z 10 osób.

Kierownictwo

Turniej w Margate.

Między 24. kwietnia a 3. maja br. odbył się w południowej Anglii, w miejscowości kąpielowej Bade Margate turniej międzynarodowy, który począwszy od roku bieżącego odbywać się będzie także corocznie, podobnie jak tradycyjny „turniej gwiazdkowy” w Hastings. Obok turnieju międzynarodowego, miał miejsce w Margate rezerwowy turniej mistrzowski oraz kilka turniejów głównych różnych kategorii, w których razem uczestniczyło 120-tu zawodników. W turnieju międzynarodowym złożonym z 10-ciu mistrzów toczyła się ambitna i zażarta walka o I. miejsce między Capablanką, ex-mistrzem świata, a wschodzącą gwiazdą Ameryki, młodocianym Rzeszewskim, znanym przed laty jako „cudowne dziecko”, z którym ojciec jego wyemigrował z Polski do Stanów Zjednoczonych. W Stanach nie dopuściły władze amerykańskie do występów symultanych genialnego dziecka, którem też poważnie się zaopiekowano. Obecnie po ukończeniu szkół i dojściu do pełnoletności „Sammy”, jak go pieszczotliwie nazywają Amerykanie (skrót od imienia Samuel) wrócił do szachów. Ostatnie zwycięstwa Rzeszewskiego w Ameryce postawiły go w rzędzie pierwszych mistrzów młodego pokolenia, i to skłoniło organizatorów turnieju w Margate, by go do Anglii zaprosić. Rzeszewski w spotkaniu z Capablanką rozegrał znakomitą wprost partję i nie przegrałszy *poza*tem żadnej gry, skończył turniej jako pierwszy z 7½ p.

Ten sukces zakwalifikował go do rzędu arcymistrzów. Capablanka który skończył turniej jako drugi z 7 p., stracił dużo na pewności i jasności swego slylu. Najwyraźniej genjusz Capablanci gaśnie, skoro ostatnio niemal w każdym turnieju jakąś partję przegrywa.

Trzecie miejsce zajął mistrz Anglii, lord Thomas z 5 p., wiedeńczyk Klein, Reilly i Sergeant uzyskali po 4½ p., Fairhurst 4, Milner-

Barry 3¹/₂. p. Menszik 2¹/₂, Mieses 2 p. Miejsce ostatniego mistrza jest wprost tragiczne, (po pani Menszik!) jeśli się zważy, że zajął je Jacques Mieses, głośny przed wojną arcymistrz niemiecki, dziś coprawda starzec 70-cioletni.

W turnieju rezerwowym na pierwszy plan wysunął się Eva przed Koltanowskim. Niespodzianką było zajęcie III. miejsca przez mistrzynię Niemiec, Sonję Graf.

Turniej czterech w Łodzi.

Ostatnio zakończył się w Łodzi mały dwurundowy turniej mistrzowski, urządzony staraniem Łódzkiego Towarzystwa Zwolenników Gry Szachowej. Udział wzięli mistrz Łodzi Appel, mistrz Kolski, Frydman A. i Gerstenfeld. Żałować należy, że brakło znanego mistrza Regedzińskiego i inż. Kahanego. Turniej zakończył się zwycięstwem Appla, 2-gie miejsce zajął Frydman A., zaś 3-cie i 4-te zajęli równą ilością punktów Kolski i Gerstenfeld. Jeśli chodzi o sprawiedliwą ocenę, warto zaznaczyć, że zwycięstwo Appla nie było przekonywujące, gdyż grał b. szczęśliwie, kiedy to z 3 pierwszych partyj powinien był osiągnąć 1 punkt zamiast 2¹/₂, mając kompletnie przegrane partje z Frydmanem i Gerstenfeldem. Dobrą klasę gry pokazał Frydman, zaś Gerstenfeld grał z tremą, naogół jednak dał niezłe próbki talentu mimo braku rutyny. Mistrz Kolski grał poniżej swej normalnej formy. Turniej wykazał zupełne wyrównanie poziomu i legenda o hegemonji jednostek w kołach szachowych Łodzi należy już dziś bezapelacyjnie do przeszłości.

	1	2	3	4	Ilość punktów	Miejsce
1. Appel	—	1/2, 1	1/2, 1	1, 0	4	I.
2. Frydman A.	1/2, 0	—	1/2, 1	0, 1	3	II.
3. Kolski	1/2, 0	1/2, 0	—	1, 1/2	2 ¹ / ₂	III-IV.
4. Gerstenfeld	0, 1	1, 0	0, 1/2	—	2 ¹ / ₂	III-IV.

Dział partyj.

Z meczu czterech w Łodzi.

Partja Nr. 292. Hetmańska.

Frydman A.

Kolski

1. d4, Sf6, 2. Sf3, e6, 3. c4, d5, 4. Sc3, Sbd7, 5. cXd, eXd5,

6. Gf4, c6, 7. e3, Ge7, 8. Hc2, 0—0, 9. Gd3, We8, 10. 0-0-0, Sf8, 11. h3, Gd6, 12. GXd6, HXd6, 13. Se5, S6d7, 14. Sf3, Sf6, 15. Kb1, Ge6, 16. Whe1, Wac8, 17. Wc1, b6, 18. Ga6, Wb8, 19. Sa4,

b5? (Uważać należy za decydujący błąd, który zupełnie osłabia skrzydło hetmańskie oraz łańcuch czarnych pionów rozbija). 20. Sc5, Wb6, 21. a4, b×a, 22. H×a4, Web8, 23. We2, Gf5+, 24. Gd3, G×d3+, 25. S×d3, Sf6-d7, 26. Sfe5, Wbc8, 27. Wec2, S×e5, 28. S×e5, Hb8, 29. S×c6, W×c6, 30. W×c6, W×b2+, 31. Ka1, Wb4, 32. Ha6, Wb3, 33. Ha5, h6, 34. Wc8, Hd6, 35. Wc1-c3, Wb7, 36. Wc3-c6, He7, 37. Hc5, H×c5, 38. d×c5, g6, 39. Wc6-c7, Wb5, 40. c6, Kg7, 41. W×a7, Se6, 42. We8, Kf6, 43. c7. Czarne poddały się.

Partja Nr. 293. 4-ech skoczków

Gerstenfeld **Kolski**

1. e4, e5, 2. Sc3, Sf6, 3. Sf3, Sc6, 4. d4, e:d4, 5. S:d4, Gb4, 6. Gg5, G×c3+, 7. b×c3, 0—0, 8. e3, d6, 9. Wb1, Se5! 10. Hc2, a6, 11. Ge2, Wb8, 12. f4? Seg4, 13. Sc6, He8, 14. S×b8 (bicie tej wieży prowadzi do pięknie wykorzystanego przez mistrza Kolskiego ataku i następuje serja ciekawych posunięć). 14... S×e3, 15. Hc1, Sfg4!! 16. Wg1, He4, 17. Kd2, Gf5!! 18. h3, S×c4, 19. Ke1, (Jeśli G×c4, to He3+ i Sf2#). We8, 20. Wb2, S×b2, 21. H×b2, He3! Białe poddają, gdyż większe straty materialne są nieuniknione.

Z meczu Frydman P. — Spielman

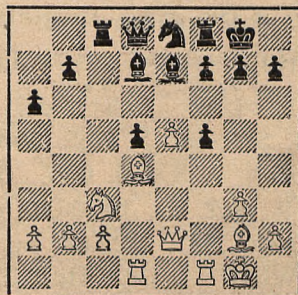
Piąta partja meczu.

Partja Nr. 294. Sycylijska.

1. d4, e6, 2. Sf3, c5, 3. e4, c×d, 4. S×d4, Sf6, 5. Sc3, d6,

(Powściągliwa obrona, zamykająca gońcowi diagonalę f8—a3). 6. g3! Ge7, 7. Gg2, 0—0, 8. 0—0, Gd7, 9. He2, Sc6, 10. Ge3, a6, 11. Wad1, Se8, 12. f4, Wac8? (Słabe posunięcie, wskazane było Hc8, opuszczenie pola d8). 13. e5! (Czarne oczywiście bić nie mogą, pod groźbą zupełnego rozbicia przez S×c6). S×d4, 14. G×d4, d5, 15. f5! (Grozi f5! z b. silnym atakiem) 15... e×f5, (V. diagram!)

Pozycja po 15. posunięciu czarnych.



16. Hf2!! („Ein Riesenzug“ miał się wyrazić Spielman. Grozi S×d5 i Gb6. Frydman gra jak mistrz wielkiej klasy!) 16... Ge6, 17. G×d5, G×d5, 18. Gb6, H×b6, 19. H×b6, Gc5+, 20. H×c5, W×c5, 21. W×d5, Wc6, (Po 21... W×d5, 22. S×d5, skoczek e8 niema posunięć i nie można grać g6, gdyż ruchy czarnych byłyby zupełnie sparaliżowane. Wciąż groziłoby Sf6+ w razie Sg7). 22. W×f5, (Białe zdobyły piona i mają lepszą pozycję). 22... Sc7, 23. Wd2, g6, 24. Wf6, Wc5, 25. Wb6, W×e5, 26. W×b7, Se6, 27. Wa7, Wb8, 28. b3, a5, 29. Sd5, Sg5, 30. Kg2, Se4, 31. Wd4, Kg7, 32. c4, Sg5, 33. W×a5? (Należało grać Wd2

i na 33... Wbe8, 34. h4! Albo zwykle niedopatrznie, albo białe przeceniły swe trzy złączone piony, niedoceniając znaczenia piona h2, który zginie). 33... We2+, Kf1, 34. W×h2, 35. Wf4, We8, 36. Sf6, Wd8! 37. Wd5, W×d5, 38. S×d5, W×a2, 39. b4, Se6, 40. We4, h5, 41. c5, S×c5!! 42. b×c5, Wc2, 43. Se3, W×c5. I po kilku posunięciach partja skończyła się na remis. (Iwagi Kurjera Warszawskiego).

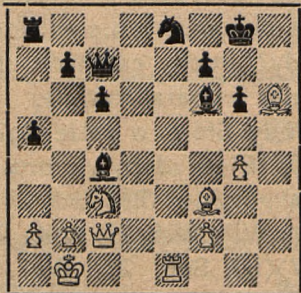
Z turnieju w Oerebro.

Partja Nr. 295. Angielska.

Alechin **Lundin**

1. c4, e6, 2. Sc3, d5, 3. d4, Sf6, 4. Sf3, c6, 5. Gg5, Sbd7, 6. e4, d×e4, 7. S×e4, Ge7, 8. Sc3, 0—0, 9. Hc2, e5, 10. 0-0-0, e×d4, 11. S×d4, Ha5, 12. h4, Sc5, 13. Kb1, Wfd8, 14. Ge2, Hc7, 15. Gf3, a5, 16. Whe1, g6, 17. g4, Se6, 18. S×e6, G×e6, 19. h5, (Z groźbą h×g6, h×g6, 21. W×e6 i białe wygrywają). 19... W×d1+, 20. S×d1, Se8, 21. Gh6, Gf6, 22. h×g, h×g, 23. Sc3, G×c4, (Vide diagram!)

pozycja po 23. posunięciu czarnych.



24. Se4, He5, (Dwa ostatnie posunięcia czarnych są oczywiście

błędne. Należało raczej grać 24... Gd5, 25. Sf6+, S×f6, 26. Hc3, Hd8, 27. g5, G×f3, 28. g×f6, Hd5 i mimo osłabionego skrzydła królewskiego pozycja czarnych jest jeszcze do utrzymania). 25. g5, Hb5, 26. S×f6+, S×f6, 27. Hc3! (Wygrywa figurę gdyż zagrożony skoczek nie może odejść). 27... Wae8, 28. Wc1, Hf5+, 29. Ka1, Kh7, 30. H×c4.

Czarne poddały się.

Partja Nr. 296. Hetmańska.

Alechin **Berndtson**

1. d4, Sf6, 2. c4, e6, 3. Sc3, Gb4, 4. a3, G×c3+, 5. b×c3, b6, 6. f3, d5, 7. Gg5, Gb7, 8. e3, Sbd7, 9. Gd3, h6, 10. Gh4, 0—0, 11. Se2, He7, 12. 0—0, e5? (za wczesne, wskazane było raczej 12... Hd6) 13. c×d5, e×d4, 14. S×d4! (Po 14. e×d, G×d5, czarne wyrównałyby grę). 14... H×e3, (Ważniejsze było bicie G×d5). 15. Gf2, Hg5, 16. c4! Sh5, 17. h4, Hf4? 18. Sf5! Wfe8? (Czarne stoją już źle, ale posunięcie w tekście przyspiesza katastrofę). 19. g3, He5, 20. Gd4!

Czarne poddały się, gdyż hetman ich jest stracony.

Z turnieju w Paryżu.

Partja Nr. 297. Indyjska.

Dr. Cukierman **Molnare**

1. d4, Sf6, 2. Sf3, g6, 3. c4, Gg7, 4. Sc3, 0—0, 5. e4, d6, 6. Ge2, Sbd7, (O wiele korzystniejszą obroną, było 6... Gg4 i 7... Sbd7, lub Sc6, co przy zamknię-

tym charakterze partji ma decydujące znaczenie). 7. h3, h6? (Tu powinno było nastąpić 7... e5. Białe inicjują atak). 8. Ge3, Kh7, 9. h4! Sg8, 10. g4, e5, 11. d5, f5? (11... Sdf6 dawało możliwości dłuższego oporu). 12. Sg5+! hXg5, (W przeciwnym razie wygrywa 13. Se6!) 13. hXg5, Gh6, 14. gXf5, gXf5, 15. eXf5, Sf6, (Oczywiście nie WXf5, bo Gd3!) 16. Hc2, c6, 17. dXc, bXc6, 18. 0—0—0, Gb7, 19. gXf6, WXf6, 20. Se4! d5, 21. SXf6, HXf6, 22. WXh6, SXh6, 23. Wh1! Czarne poddały się.

Z turnieju w Margate.

Partja Nr. 298.

Fairhurst **Wera Menszik**

1. d4, Sf6, 2. c4, g6, 3. g3, Gg7, 4. Gg2, 0—0, 5. e4, d6, 6. Se2, c6, 7. Sc3, Hc7, (Czarne wybierają zbyt pasywną obronę). 8. 0—0, e5, 9. h3, h6, 10. Ge3, Sbd7, 11. Wac1, Wfd8, 12. Hd2, Kh7, 13. f4, a6, 14. fXe5, dXe5, 15. d5! c5, 16. Wf2, Hd6, 17. Wcf1, Wab8, 18. a4, b6, 19. Sc1, Wdf8, 20. Sd3, He7, 21. a5! b5, (na 21... bXa, 22. Sa4! z lepszą grą dla białych). 22. SXc5! (Fairhurst okazuje się kombinatorem pierwszej rangi, elegancko i precyzyjnie realizuje swoją przewagę pozycyjną) 22... SXc5, 23. d6!! He6, (Na 23... Ha7, nastąpi 24. b4!) 24. GXc5, HXc4, 25. He3, Sd7, 26. Ga7, Wb7, 27. Sd5! (Z groźbą Wc1 i Se7!) 27... Sb8, 28. GXb8, WXb8, 29. WXf7, WXf7, 30.

WXf7, Ge6, (Białe błyskotliwie kończą teraz partję). 31. Sf6+! Kh8, 32. HXh6, GXh6, 33. Wh7#.

Partja Nr. 299. Hiszpańska.

Sergeant **Milner-Barry**

1. e4, e5, 2. Sf3, Sc6, 3. Gb5, a6, 4. Ga4, Sf6, 5. 0—0, Gc5, 6. c3, Ga7!? (To posunięcie uważano przez długi czas za najlepsze. Obalone jednak zostaje przez partję niniejszą, oraz przez Capablancę, z którym grający czarnymi w kilka dni później wybrał ten sam debiut gry hiszpańskiej). 7. d4, SXe4, 8. We1! (To jest lepsze aniżeli przyjęty warjant 8. He2, f5, 9. dXe, 0—0 z równą grą). 8... f5, 9. WXe4! (Ciekawa i oryginalna ofiara jakości. Jeszcze silniejsza jest posunięcie Capablanci 9. Sbd2!) 9... fXe4, 10. Gg5, Se7, 11. SXe5, 0—0, 12. Sd2, d5, 13. SXe4!! Ge6 (Na 13... dXe? wygrywa 14. Gb3+, Kh8, 15. Hh5, Gf5, 16. Sf7+, WXf7, 17. HXf7). 14. Sg3, h6, (Czarne decydują się do oddania jakości). 15. GXe7, HXe7, 16. Sg6, Hf6, 17. SXf8, WXf8, (Białe zdobyły piona, ale pewne trudności z realizowaniem przewagi mają do pokonania). 18. Hd2, c5, 19. Wd1, c4, 20. We1, Gb8, 21. Gc2, Gd6, 22. Gd1, Gf7, 23. Gf3, Kh8, 24. Sf1, b5, 25. Hd1, Gg6, 26. Se3, Ge4, 27. Sg4, GXf3, 28. HXf3, HXf3, 29. gXf3, WXf3, 30. We6, (Białe zwróciły piona i otrzymały wygraną końcówkę). 30... Gf4, 31. Se3, GXe3, 32. fXe3, Kg8, 33. WXa6, WXe3,

34. Wb6, Kf7, 35. W×b5, We7, 36. a4, Ke6, 37. a5, Kd6, 38. a6, We1+, 39. Kf2, Wa1, 40. Wb6+, Kc7, 41. Wg6, Wa2, 42. W×g7+, Kb8, 43. Wb7+, Ka8, 44. Wb5, Ka7, 45. Kg3. Czarne poddały się, gdyż po 45... K×a6, nastąpi 46. W×d5, W×b2, 47. Wc5! Interesująca i pouczająca partja o znaczeniu teoretycznym.

Z turnieju klasyfik. w Łodzi.

Partja Nr. 300. Hetmańska.

hr. Plater

Friedman H.

1. d4, Sf6, 2. c4, e6, 3. Sc3, d5, 4. Gg5, Ge7, 5. e3, c6, 6. Sf3, Sbd7, 7. c×d, e×d, 8. Gd3, 0-0, 9. Hc2, Wfe8, 10. 0-0-0, Sf8, 11. Wab1, h6, 12. Gh4, Gd6, 13. b4, (Białe 11-tem i 13-tem posunięciem zamierzają przeprowadzić akcję na skrzydle hetmańskim czarnych). 13... Gg4! 14. Sd2, Gd7! (Ten manewr gońca daje czarnym

inicjatywę. Obecnie grozi G×h2+, K×h2, Sg4+, Kg3 i Hc7+ lub g5! z wygraną). 15. Gg3, G×g3, 16. h×g3, Sg4! 17. Wfc1, Hg5, 18. Sf1, h5! (Jedyna możliwość kontynuowania ataku na skrzydle króla). 19. b5, h4, 20. Sce2, Hf6! (Atakuje piona f2). 21. Sc3, h×g3, 22. S×g3, Hh4, 23. Sf1, We6, 24. g3, Hh3, 25. Ge2, Wf6! (a nie Wh6, gdyż po 26. Gf3 i następnie Gg2, białe wstrzymują atak). 26. f3, (Także 26. f4 nie zmienitoby obrazu pozycji. Następuje kryzys partji). 26... S×e3! 27. S×e3, H×g3+, 28. Sg2, Gh3, 29. Gf1 (Jedynie, gdyż na 29. Gd1, wygrywa z miejsca We8! np. Hf2, We1+, H×e1, H×g2#). 29... W×f3, 30. b×c6, b×c6, 31. Wb3, Se6, 32. Wd1, Sf4! 33. Wd2, Wae8, 34. Wf2, G×g2. Białe poddały się, gdyż nastąpi mat najdalej w 3-cim posunięciu.

Wiadomości ze świata.

Austrja. Skład olimpijski Austrji na Olimpiadę w Warszawie wyglądać będzie następująco: Grünfeld, Spielmann, Eliskases i Müller.

W turnieju drużynowym i międzyklubowym we Wiedniu zwyciężył Hietzing 151 p. Dalsze miejsca zajęły: Deutscher Schachverein 123½, Hakoah 106, Florisdorf 98½, Vienna 89½ i t. d.

Czechosłowacja. Mistrzostwo Pragi zdobyli wspólnie mistrzowie *Opočensky* i *Pelikan* po 11 p. z 13 partyj.

Danja. Poraz jedynasty zdobył mistrzostwo Danji odbyte w Kopenhadze *Eryk Andersen* z 6 p., przed *Nielsenem* i *Enevoldsenem* po 5 p.

Estonja. W małym międzynarodowym turnieju w Reval zwyciężył młody estończyk *Schmidt* z 6 p., przed *Keresem* 5½. Następują: *Berg*, *Danielsen*, *Böök*, *Friedeman*, *Sämisch* (!) i t. d.

Hiszpanja. Międzynarodowy turniej w Barcelonie zakończył się

niespodzianką, gdyż I. i II. miejsce zajęli wspólnie *Flohr* i *Koltanowsky* po 8. Dalej *Grob* 6^{1/2}, *Thomas* 6, *Reilly* 5^{1/2}, *Maristany* 3^{1/2} i t. d.

Holandja. W Soestdijk odbył się turniej w 2-ch grupach z sensacyjnym wynikiem. W grupie I. zwyciężył *van Steenis* przed *Prinsem* i *Doesburghem*. Na 4-tem miejscu *Kmoch* 1^{1/2} (!!). W grupie II. *van den Bosch*, *Schelfnout*, *de Jong*, *Spielmann* 1 (!!).

Islandja. Poraz 8-my zdobył mistrzostwo *Gilfer* przed *Thorwaldssonem* i *Gudmundssonem*. Mistrzostwo Północnej Islandji zdobył *Thorwaldsson*.

Łotwa. Mistrzostwo Łotwy zdobyli wspólnie w Rydze *Apszeneek* i *Petrow* po 13 p.

Niemcy. Do mistrzowskiego turnieju zakwalifikowali się: *Rellstab*, *Engels*, *Ernst*, *Koch*, *Weissgerber*, *Michel*, *Ahues*, *Schönmann*, *Brinckmann*, *Dr. Lachmann*, *Richter*, *Elstner*. Ponadto grają trzej pierwsi zwycięscy ubiegłorocznego turnieju: *Carls*, *Reinhardt* i *dr. Rödl*. Prawo udziału ma także *Kieninger*. Ze znanych niemieckich mistrzów odpadli: *dr. Seitz*, *Sämisch*, *Mross*. Niewiadomo dlaczego nie grają w turnieju arcymistrz *Bogoljubow* i mistrz *Maks Blümich* z Lipska.

Rosja Sowiecka. W Moskwie zwyciężył *Lilienthal* *Bjelawenetza* w małym meczu: +3, =5.

W Centralnym Parku zdrowia i kultury rozegrał młodociany mistrz węgierski *Ligeti-Lilienthal* masowy seans simultany na 155 szachownicach. Po 9 godzinach gry wynik brzmiał: +97, -26, =32! Nadzwyczajny rezultat.

Szwajcaria. W Zurychu odniósł piękne zwycięstwo mistrz *Eliskases* bijąc wszystkich swoich konkurentów z 10 p. Drugi był *Grob* z 8^{1/2} p., dalej *dr. Seitz* 7^{1/2}.

Szwecja. W miejscowości Skane wystąpił mistrz świata *dr. Alechin* przeciwko 10-ciu graczom I. kategorii. Seans zakończył się porażką *Alechina*: +3, -4, =3. Grano przy zegarach turniejowych. W turnieju w Stockholmie zwyciężył *E. Andersson* przed *Bergquistem*.

Węgry. W Budapeszcie odbył się turniej narodowy z udziałem kilkunastu mistrzów węgierskich poświęcony pamięci znakomitego budowniczego *Wolfganga Kempelena* (1734—1804), który wstawił się również stworzeniem automatu szachowego. Turniej budapeszteński zakończył się pewnym zwycięstwem mistrza *Lajosa Steinera* z 11 p. Drugie miejsce zajął *Gereben* 9 p., *A. Steiner* 8^{1/2}, *Korody* i *Rethy* po 8, *Havasi* i *Reich* po 7^{1/2}, *Sterk* 6^{1/2}, *Dr. Balogh* 6, *Balla* 5^{1/2} i t. d.

Włochy. Zakończył się tu onegdaj turniej o mistrzostwo Włoch. I. nagrodę i tytuł mistrza Italji zdobył *Sacconi* z 9^{1/2}, *Romih* i *Roselli del Turco* po 9, *Monticelli* 8^{1/2} i t. d.

Wiadomości krajowe.

Chorzów. Na Walnym Zjeździe Delegatów oddziałów Śląskiego Okręgowego Stowarzyszenia Szachistów odbytego dnia 2. lutego b. r. został wybrany następujący Zarząd Śl. Okręg. Stow. Szachistów: Prezes Dyr. Dr. Józef Potyka, I. wiceprezes Paweł Chmiel, II. wiceprezes Dyr. Wiktor Witkowski, sekretarz Roman Bąk, skarbnik Sylwan Sidwa, kierownik gier kom. pol. Jan Kubaczka. I. ławnik (członek zarządu) Franciszek Połatajko, II. Franciszek Gralka, III. Maksymiljan Wawrzyczek.

Komisja rewizyjna: Przewodniczący L. Lenc, członkowie: Jan Czuk i Emil Wyrtki.

Drohobycz. Mistrzostwo klasy B sekcji szachowej U. T. S. „Pidhirja“ za 1935 r. zdobył p. Ilkiw, osiągając na 12 p. $8\frac{1}{2}$. Mistrzostwo klasy C tegoż klubu zdobył Dr. Horodyski z $14\frac{1}{2}$ p. na 15 możliwych.

Łódź. Dnia 6. kwietnia r. b. odbyło się doroczne *Walne Zebranie Łódzkiego Okręgowego Związku Szachowego*. Po udzieleniu absolutorjum ustępującemu Zarządowi, wybrano nowy Zarząd w składzie następującym: Mistrz Regedziński — prezes, Spektor — wiceprezes i przewodniczący Wydziału gier i dyscypliny, Szczygielski — sekretarz, Berthold — skarbnik, prof. Kościelak — referent prasowy, Wołkowicz — gospodarz. Członkowie bez mandatu: Marciniak i Horowicz. Sekretarjat czynny jest w piątki od godz. 19—21 w lokalu P. I. U. S. przy ul. Piotrkowskiej 154, tel. 232-82. Kluby szachowe reflektujące na współpracę, tam też winny kierować swą korespondencję.

Donoszą nam z Łodzi, że dnia 10. stycznia zmarł na Dalekim Wschodzie, w Japonji, w Tokio, *blp. Ch. Janowski*, brat arcymistrza D. Janowskiego. Zmarły był członkiem-założycielem Łódzkiego Towarzystwa Zwolenników Gry Szachowej, wieloletnim prezesem i członkiem honorowym tegoż Towarzystwa. Był gorącym zwolennikiem gry szachowej i w dużym stopniu przyczynił się do rozwoju młodych talentów (Rubinstein, Rotlewi) jak również życia szachowego w Łodzi.

Zrzędzeniem losu, podobno jak *blp. arcymistrz Janowski*, który zmarł w Paryżu w r. 1916, tak brat jego Ch. Janowski zdaleka od Swoich Przyjaciół i rodzinnych stron znalazł wieczne ukojenie. Cześć Jego pamięci!

Warszawa. Do Warszawy przyjechał arcymistrz *dr. Tartakower*, który weźmie udział w turnieju o mistrzostwo Polski oraz wejdzie w skład polskiej drużyny reprezentacyjnej na Turnieju Olimpijskim.

Dr. Tartakower objął funkcje instruktora polskiej drużyny olimpijskiej i rozpoczął już trening. Partje treningowe rozgrywane są w Warszawskim Klubie Szachowym (Marszałkowska 66) codziennie wieczorem.

Pan minister w. r. i o. p. Wacław Jędrzejewicz przyznał kwotę 800 zł. jako subwencję dla komitetu olimpiady na zakup kilkudziesięciu kompletów szachów, które przez długie lata służyć będą naszej młodzieży w klubach i sekcjach szachowych dla tej szlachetnej i kulturalnej rozrywki, po raz pierwszy zaś użyte będą na olimpiadzie. Wykonanie tych kompletów oddano rzemieślnikom wileńskim, którzy złożyli najkorzystniejszą ofertę na piękny model szachów. Cenny dar p. ministra świadomy głębokiem zrozumieniu najwyższego opiekuna i zwierzchnika kultury i wychowania dla szachów, jako jednego z czynników dodatnich w tej dziedzinie.

Dowiadujemy się ze źródeł komitetu Olimpiady Szachowej, że *Litwa* wyraziła chęć uczestniczenia w turnieju olimpijskim w Warszawie.

Przy W. O. Z. Sz. powstało *Koło Pań* liczące dwadzieścia kilka członkiń. Obecnie w Kole Pań pod kierunkiem mistrza Kremera odbywają się wykłady gry szachowej, po ukończeniu których będzie rozegrany turniej o mistrzostwo Koła. Zapisy do Koła Pań przyjmuje kierowniczka Koła, p. Ewelina Januszewska (Bank Polski, tel. 6-01-12).

Inowrocław. Jednym z najżywotniejszych klubów szachowych Zachodniej Polski jest „Inowrocławski Klub Szachistów“. Praca w tym Klubie zapoczątkowana przez byłego prezesa, a dziś członka honorowego Klubu p. inż. Tomaszewicza, dała doskonałe wyniki.

Przed kilku laty klub ufundował wspaniały puchar dla zwycięskiej drużyny miast Wielkopolski i Pomorza. Dzięki temu drużyny tych miast, które brały udział w turnieju zostały również pociągnięte do pracy nad podniesieniem poziomu gry. Przy klubie została zorganizowana specjalna drużyna bojowa, która solidnie przygotowuje się do tegorocznego turnieju międzymiastowego.

W ostatnich czasach rozegrano turniej o mistrzostwo klubu, w którym pierwsze miejsce zdobył p. Lewandowski. W drugim turnieju tytuł mistrza miasta zdobył p. Cerkaski. Należy tu zaznaczyć, że p. Wojciechowski nie brał udziału w powyższych turniejach.

Kraków. Szczegółowe wyniki turnieju drużynowego o mistrzostwo Krakowa: I. Tow. Miłośn. gry szachowej im. J. Dominika 30'5, II. Krakowski Klub szachistów 27, III-IV. Amatorski Klub szachowy i Związek Młodzieży Przem. i Rękodz. po 21'5 V. Związek Strzelecki im. Marszałka Piłsudskiego 18'5, R. J. O. K. 18, Z. Z. Z. 14'5, Y. M. C. A. 13'5, Pocz. Przysp. Wojskowe 8, Gazownia Miejska 6'5 pkt.

Zakopane. Turniej szachowy o mistrzostwo Zakopanego zakończył się zwycięstwem Michała *Kmietowicza*, który uzyskał 7 p. (100⁰/₀), II. i III-cie miejsce podzielili A. Nejberg i prof. Bober po 5 p., IV-te mjr. Nowak 2½ p., V-te Strzelecki, VI-te Skawiński, VII-me Kościuk, VIII-me Knapczyk. W turnieju wstępnym eliminacyjnym brało udział 28 graczy.

Wszelkie miesięczniki szachowe w języku: niemieckim, angielskim, duńskim, holenderskim, szwedzkim, węgierskim, serbskim, rosyjskim, francuskim, włoskim, rumuńskim i hiszpańskim, można zamówić przez adm. „Szachisty“.

„Les Cahiers de L'echiquier Francais“

Directeur: F. Le Lionnais

24. rue de Champ de Mars. Paris 7^e.

„IL PROBLEMA“

Rivista Mensile Intern. del Problema
Direzioe: Dott. Guido Cristoffanini
Via Borgoratti 30 b. Genova.

Revista Romana de Sah

Organ oficial al Federatiei Romana de Sah
Director: Mihail Sadoveanu
Braila, Str. Unirei Nr. 115.

Xadrez Brasileiro

Mensario exandristico
Red. Francisco Vieira d'Agarez
Rio de Janeiro — Brasil.

Els Escacs à Catalunya

Redactor: P. Soler
Tamarit 169. — Barcelona.

„SZACHMATI“

Organ Sow. Związku Szachowego
Redakcja: Leningrad, 25 Oktobra.
Dom Knyhy.

„Šahovski Glasnik“

organ Jugoslav. Šahovskoga Saveza
Zagreb, Preobraženska 6/I.

Magyar Sakkvilág

Szerkeszti: Toth László
Kecsekemet — Hungaria.

WIENER SCHACHZEITUNG

Redigiert von Prof. A. Becker
Wien IV. Schöffergasse 13a.
Preis jährlich: Zl. 20.

„FERNSCHACH“

Organ des Internationalen Fernschach-Bundes
Berlin.

„The Chess World“

International Chess Review
Publisher: Van der Mast. Ed. Koltanowski
3. Tweeling St. Antwerp, Belgium.

„American Chess Bulletin“

Official organ of the National Chess Feder. of. U. S. A.
Publischer: H. Helms.
150. Nassau Street, New - York.

„ARBEJDER - SKAK“

Organ for Danske Arbejder — Skak.
Red. J. P. Pedersen.
Christianiagade 20, Aarhus, Danja.

NORSK SJAKKBLAD

Organ for Norsk Sjakkforbund
„Hølli“ Tyholtveien
Trondhiem

Tijdschrift

van den Nederlandsch-Indischen Schach.
Javaweg 57. A. Batavia C. Asia.

„Schackvärlden“

redigerad: Karl Berndtsson
Göteborg I. Sverige.