



SZACHISTA

PISMO POŚWIĘCONE GRZE I STUDIOM SZACHOWYM

ZESZYT

3

C E N A

60 GR.

Z międzynarodowego turnieju w Łodzi.

Wyniki poszczególnych rund.

I. runda :

Steiner	1	—	Foltys	0
Menchik	0	—	Seitz	1
Tartakower	1/2	—	Eliskases	1/2
Appel	1/2	—	Frydman	1/2
Petrow	0	—	Pirc	1
Najdorf	1/2	—	Gerstenfeld	1/2
Regedziński	1	—	Sulik	0
Kolski	1/2	—	Stahlberg	1/2

VI. runda :

Pirc	1	—	Kolski	0
Steiner	0	—	Tartakower	1
Regedziński	0	—	Petrow	1
Gerstenfeld	0	—	Appel	1
Stahlberg	1	—	Sulik	0
Najdorf	1/2	—	Menchik	1/2
Frydman	1	—	Seitz	0
Foltys	1/2	—	Eliskases	1/2

II. runda :

Gerstenfeld	1	—	Menchik	0
Appel	1/2	—	Stahlberg	1/2
Frydman	1/2	—	Foltys	1/2
Pirc	1/2	—	Najdorf	1/2
Sulik	1/2	—	Tartakower	1/2
Steiner	1/2	—	Petrow	1/2
Kolski	1/2	—	Eliskases	1/2
Regedziński	1	—	Seitz	0

VII. runda :

Najdorf	1	—	Regedziński	0
Kolski	1	—	Steiner	0
Pirc	1	—	Appel	0
Gerstenfeld	1	—	Frydman	0
Stahlberg	1	—	Seitz	0
Eliskases	1	—	Sulik	0
Tartakower	1/2	—	Petrow	1/2
Menchik	0	—	Foltys	1

III. runda :

Petrow	0	—	Foltys	1
Menchik	0	—	Pirc	1
Regedziński	1	—	Gerstenfeld	0
Tartakower	1	—	Seitz	0
Najdorf	1/2	—	Steiner	1/2
Appel	1/2	—	Eliskases	1/2
Frydman	1/2	—	Stahlberg	1/2
Kolski	1/2	—	Sulik	1/2

VIII. runda :

Stahlberg	1	—	Gerstenfeld	0
Pirc	1/2	—	Frydman	1/2
Kolski	1/2	—	Petrow	1/2
Tartakower	1	—	Najdorf	0
Sulik	1/2	—	Foltys	1/2
Regedziński	1/2	—	Menchik	1/2
Appel	0	—	Steiner	1
Eliskases	1	—	Seitz	0

IV. runda :

Gerstenfeld	1	—	Tartakower	0
Sulik	1	—	Appel	0
Eliskases	1	—	Frydman	0
Kolski	1	—	Seitz	0
Petrow	1/2	—	Najdorf	1/2
Foltys	0	—	Stahlberg	1
Pirc	1	—	Regedziński	0
Steiner	0	—	Menchik	1

IX. runda :

Regedziński	1/2	—	Foltys	1/2
Tartakower	1/2	—	Menchik	1/2
Kolski	1/2	—	Najdorf	1/2
Appel	1/2	—	Petrow	1/2
Frydman	1/2	—	Steiner	1/2
Stahlberg	1/2	—	Pirc	1/2
Eliskases	1/2	—	Gerstenfeld	1/2
Sulik	1/2	—	Seitz	1/2

V. runda :

Najdorf	0	—	Foltys	1
Menchik	0	—	Petrow	1
Kolski	0	—	Gerstenfeld	1
Appel	1	—	Seitz	0
Frydman	1	—	Sulik	0
Tartakower	1/2	—	Pirc	1/2
Stahlberg	1/2	—	Eliskases	1/2
Regedziński	1/2	—	Steiner	1/2

Stan turnieju po 9-tej rundzie:
Pirc 7, Stahlberg 6.5, Eliskases 6.
Tartakower 5.5, Gerstenfeld i Foltys
po 5, Petrow, Regedziński, Kolski i
Frydman po 4, Sulik 3, Menchik
2.5, dr. Seitz 1.5.



„SZACHISTA”

CZASOPISMO POŚWIĘCONE GRZE
 NAUCE I STUDIOM SZACHOWYM

Redaktor: Henryk Friedman

Rok V. /31. Marzec 1938./ Zeszyt 3.

20 marca — 3 kwietnia 1938.

Międzynarodowy Jubileuszowy Turniej Szachowy w Ł o d z i

zorganizowany przez Łódzkie Towarzystwo Zwolenników Gry Szach.
z okazji 35-lecia 1903—1938.

Pod protektorem J. E. Józefa Becka Ministra Spraw Zagranicznych.

KOMITET HONOROWY

J.E. Sir Howard Kennard — Amba-
sador Nadzwyczajny i Pełnomocny
Wielkiej Brytanii.

J.E. Dr. Mikelis Valters — Poseł Nad-
zwyczajny i Min. Pełnomocny Łotwy.

J.E. André de Hory — Poseł Nadzwycz.
i Minister Pełnomocny Węgier.

J.E. Dr. Juraj Sláwik — Poseł Nad-
zwyczajny i Min. Pełn. Czechosłowacji.

J.E. Henri Schmid — Poseł Nazwycz.
i Min. Pełnomocny Austrii.

J.E. Jean de Lagerberg — Poseł Nad-
zwycz. i Min. Pełnomocny Szwecji.

JWP. Slavko Koitch - Chargé d'Affaires
Królestwa Jugosławii.

JWP. Dr. Bronisław Nakoniecznikow-
Klukowski — Wicemin. Spraw Wewn.

JWP. Aleksander Hauke-Nowak —
Wojewoda Łódzki.

JWP. Gen. Brygady Wiktor Thommeé
Dowódca O.K. IV.

JWP. M. Godlewski — Prez. m. Łodzi.

JWP. Dr. Feliks Maciszewski — Prezes
Łódzkiej Izby Przemysłowo-Handlowej.

UCZESTNICY TURNIEJU

Zagraniczni

Erich Eliskases (Austro-Niemcy), Jan
Foltys (Czechosłowacja), Vladimir Pe-
trow (Łotwa), Vasja Pirc (Jugosławia),
Gideon Stahlberg (Szwecja), Lajos
Steiner (Węgry), Vera Stevenson-
Menchik (Anglia), Dr. F. Seitz (Niemcy).

Krajowi

I. Appel (Łódź), Paulin Frydman (War-
szawa), Edward Gerstenfeld (Łódź),
I. Kolski (Łódź), Mieczysław Najdorf
(W-wa), Teodor Regedziński (Łódź),
Mgr. Ksawery Sulik (Lwów), Dr. S.
Tartakower (Paryż).

Kierownik turnieju: pułk. dyplom. dr.
Marian Steifer.

NAGRODY

I. — Zł. 800, II. — Zł. 600, III. —
Zł. 400, IV. — Zł. 250, V. — Zł. 200,
VI. — Zł. 150, VII. — Zł. 100, VIII.
— Zł. 75. Ponadto przewidziane są
honoraria za punkty dla nienagrodzo-
nych oraz nagrody za piękną grę.

II. Międzynarodowy Turniej Szachowy odbywający się obecnie w Łodzi, zorganizowany przez ruchliwy i sprężysty Zarząd Łódzkiego Towarzystwa Zwolenników Gry Szachowej z okazji 35-lecia, budzi w całym świecie szachowym duże zainteresowanie, tak u nas jak i zagranicą. Już sama lista uczestników zapowiada niezwykle emocjonującą walkę elity zagranicznych asów i mistrzów polskich. Obsada turnieju do ostatniej chwili była zmienna. Na miejsce ś.p. mistrza Antoniego Wojciechowskiego zaproszono mistrza K. Makarczyka. Z powodów od siebie niezależnych wycofał się z turnieju nestor mistrzów polskich, mistrz D. Przepiórka. Także mistrz Makarczyk zgłosił swą rezygnację. Na wakujące miejsce otrzymał zaproszenie Mgr. Sulik ze Lwowa. W miejsce Sir G. A. Thomasa wydelegowali Anglicy mistrzynię świata p. Verę Menchik. Wkońcu dla wyrównania ilości graczy zaproszonych z listą polską, dopuszczono do turnieju znanego dziennikarza szachowego, dr. F. Seitz'a.

W chwili gdy oddajemy artykuł niniejszy do druku, turniej jest w pełnym toku. Obok Olimpiady Warszawskiej odbytej jak wiadomo w r. 1935, stanowi obecna impreza łódzka jedną z najsilniejszych pozycji w polskim bilansie szachowym. Wysoki protektorat J. E. Józefa Becka, skład Komitetu Honorowego złożony z ambasadorów i posłów państw reprezentowanych w turnieju oraz szereg wybitnych osobistości z polskiego świata polityczno-społecznego to przepiękna karta turnieju, owoc twórczych wysiłków Zarządu Polskiego Związku Szachowego i Prezydium Łódz. Tow. Zw. Gry Szach. To dowód uznania i poparcia przez najwyższe czynniki naszego Państwa i miru jakim się gra szachowa w XX. stuleciu na całej niemal kuli ziemskiej cieszności.

*

*

*

Wkońcu wypada nam zająć się uczestnikami turnieju i poświęcić im kilka słów. Interesuje nas wszystkich jedno pytanie: kto będzie zwycięzcą turnieju? Trudno przewidzieć. Na drugie pytanie: Jakie kto ma szanse i jaką siłę reprezentuje? — postaramy się odpowiedzieć. Biorąc pod uwagę ostatnie wyniki uzyskane na arenie międzynarodowej, to w pierwszym rzędzie wyróżniają się mistrzowie Eliskses i Petrow. Praktycznie jednak rzecz biorąc ani Stahlberg ani Lajos Steiner bynajmniej tym dwóm nie ustępują siłą. Wszystko zależy od formy i samopoczucia. Pirc i Foltys w swojej karierze szachowej notują często wloty i upadki. Obaj są groźni i mogą dużo powiedzieć w turnieju. Dla mistrzyni świata p. Very Menchik, ten turniej będzie niełatwy, gdyż mistrzowie-koledzy, mimo wrodzonego dżentelmeństwa, walczyć będą zajadle o punkty. Zdarzyć się może, że mistrzyni Vera Menchik niejednemu z napastników zgotuje przykrą niespodziankę. Dr. Seitz napewno więcej czasu poświęci swoim sprawozdaniom (z racji tej, że jest b. wziętym korespondentem szachowym) jak zazwyczaj, co napewno w sposób jaskrawy uwidocznione będzie na tabeli turniejowej.

Z naszych asów, w pierwszym rzędzie wymienić należy mistrza Polski dr. Tartakowera. Aczkolwiek towarzyszą mu niekiedy niepowodzenia za granicą, to jednak dla nas szachistów polskich dr. Tartakower jest zawsze Tartakowerem. Znanym, silnym, cenionym i głośnym. Niemniej poważamy Go wszyscy i kochamy. Przebywając stale na obczyźnie, szczególnie dobrze się czuje skoro zawita do kraju. Wystarczy wymienić: Warszawę 1935, Łódź 1935 i Juratę 1937, trzy piękne zwycięstwa Tartakowera. Radzi będziemy wszyscy, gdy do wieńca tych zwycięstw, przybędzie i czwarta pozycja: Łódź 1938. Paulin Frydman i Najdorf mają dobrą markę zagranicą i w kraju. Talentem i siłą równi są najlepszym zaproszonym mistrzom zagranicznym. Appel, Kolski i Regedziński, to stara gwardia Łodzi. Kolski winien pamiętać o pięknym swym wyniku w r. 1935 w I. turnieju międz. w Łodzi. Będzie to dobrą dlań zachętą.

Zresztą wszyscy trzej prezentują klasę międzynarodową. Mgr. Sulikowi trudno będzie oswoić się z atmosferą stałej, wyęzającej walki. W tym ostatnim wypadku ex-lwowianin, benjaminek turnieju Gerstenfeld, jest zupełnie odmienny. Jest w grze swojej rezolutny, co w połączeniu z pięknym talentem może dać w końcu nadspodziewany efekt. Przy pewnym szczęściu (potrzebne ono jest i najsilniejszym!) może być prawdziwą rewelacją imprezy Łódzkiej.

* * *

Zgodnie z programem turniejowym odbyło się uroczyste otwarcie turnieju w salach Łódzkiego Tow. Zw. Gry Szachowej dnia 20 bm. w godzinach popołudniowych. Na uroczystość przybyli przedstawiciele Władz państwowych i samorządowych, oraz liczni goście i gracze z Polski i zagranicy. Gości przywitał serdecznym przemówieniem prezes Łódzkiego Towarzystwa Gry Szachowej p. M. Weinreich. Następne przemówienie w imieniu p. Wiceministra Spraw Wewnętrznych Nakoniecznikowa-Klukowskiego, który na uroczystość z przyczyn służbowych przybyć nie mógł, wygłosił p. pułk. dypl. dr. Steifer z Warszawy. W imieniu graczy polskich przemawiali pp.: Kościelak i Regedziński, zaś w imieniu graczy zagranicznych dr. Seitz.

Po uroczystej akademii rozpoczęła się I. runda turniejowa. Nad całością organizacji jubileuszowego turnieju szachowego, która wypadła imponująco, czuwał specjalny komitet organizacyjny z p. konsulem Maksem Konem na czele. W dziale wiadomości „ostatnie telegramy PATA”, przynosimy wyniki kilku pierwszych rund.

DZIAŁ PARTYJ

Z meczu o mistrzostwo świata.

494. — Gambit Kataloński.

Dr. Alechin — Dr. Euwe

14. partia meczu.

- | | |
|----------|--------|
| 1. d2—d4 | Sg8—f6 |
| 2. c2—c4 | e7—e6 |
| 3. g2—g3 | |

Ponieważ Euwe w 12. partii meczu zastosował „obronę Nimcowicza”, którą zresztą świetnie rozegrał, wybiera dziś Alechin nowy system 3. g3, ostatnio w mistrzostwie Unii Sowieckiej najczęściej grany. Posunięcie to jest b. spokojne, ale i nie złe.

- | |
|-----------------|
| 3... d7—d5 |
| 4. Sg1—f3 d5×c4 |

Tym wkracza Euwe w wariant przyjętego gambitu hetmańskiego. Wchodzi ponadto w rachubę 4... Ge7 lub 4... c6, co prowadzić może do ciężkiej walki pozycyjnej.

- | | |
|------------|--------|
| 5. Hd1—a4† | Sb8—d7 |
| 6. Ha4×c4 | |

Wariant 6. Gg2 a6, 7. H×c4 b5, 8. Hc6

Wa7 oddaje czarnym inicjatywę. (Capablanca — Rzeszewski, Nottingham 1936).

- | | |
|------------|--------|
| 6... c7—c5 | |
| 7. Gf1—g2 | Sd7—b6 |

Zamiast tego, wskazane było 7... a6, z nast. b5 i Gb7. Teraz jest pion b7 zatarasowany i czarne nie będą w stanie bez trudności rozwinąć swego gońca hetmańskiego, podczas gdy goniec g2 wywierać będzie nieprzyjemny nacisk na pole b7.

- | | |
|-----------|-------|
| 8. Hc4—d3 | c5×d4 |
| 9. 0—0! | |

Bardzo dobre posunięcie. Na 9. S×d4 wygrają czarne przez Gb4†! tempo.

- | |
|-------------|
| 9... Gf8—e7 |
|-------------|

Bezczelowe byłoby 9... Gc5, z powodu 10. Wd1 lub 10. b4 i białe zdobywają swego piona z powrotem.

- | | |
|------------|-----|
| 10. Sf3×d4 | 0—0 |
|------------|-----|

Złe jest 10... e5, gdyż 11. Hb5† Sbd7, 12. Sf5! i czarne stałyby fatalnie.

- | | |
|------------|-------|
| 11. Sb1—c3 | e6—e5 |
|------------|-------|

Czarne czują się skrupowane i postanawiają przepędzić białego, centralnego skoczka

To powinno jeszcze być najlepszym, w przeciwnym razie nie będą w stanie dalej się rozwinąć.

12. Sd4—f5 Ge7—b4

Oczywiście nie 12. Hxd3?? bo Sxe7+. Na 12... Gc5 nastąpi jak w partii 13. Hc2. Po 12... Gxf5, 13. Hxf5, stałyby białe równieź lepiej.

13. Hd3—c2 Gb4xc3

Z postanowieniem pozostawienia przeciwnikowi pary gońców. Czarne mogły tu zagrać 13... Hc7 z groźbą zdobycia piona, przez co mogły zdobyć ważne tempo 14... Ge6. Dlatego 13... Hc7 było lepsze. Na 14. Hb3 mogło nastąpić 14... Hc4, a nie 14... Gxc3, 15. Hxc3 Hxc3, 16. Se7+ z przewagą dla białych.

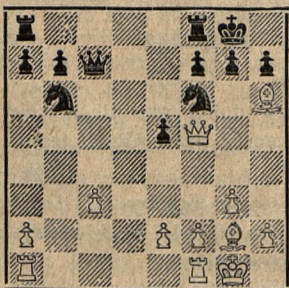
14. b2xc3 Gc8xf5

Euwe wymienia również swojego drugiego gońca. Opiera się na tym, że skoczki jego mogą odegrać b. ważną rolę na skrzydle hetmańskim, z powodu słabej pozycji pionów Alechina. Czarne również spodziewają się, że ulokują jednego skoczka na c5 i atakiem na piona c zaniepokoją partnera. Euwe winien był b. dużo obliczyć, skoro zdecydował się na zatrzymanie dwóch skoczków. Oczywiście nie był on do drugiej wymiany wcale zmuszony, gdyż mógł b. dobrze zagrać 14... Hc7, a następnie po 15. Ga3 wymienić skoczka przez 15... Gxf5, gdyż na a3 goniec stałby nie dobrze.

15. Hc2xf5 Hd8—c7

16. Gc1—h6!

Pozycja po 16. pos. białych:



Świetne posunięcie, po którym Euwe na dłuższy czas zmuszony jest do defenzywy. Po 16. Gg5 nastąpi 16. Sfd5 lub Sfd7. Po posunięciu w tekście posługuje się jednak Alechin groźbami matowymi. Grozi 17. Gxg7.

16... Sb6—d7

Teraz oczywiście 16... Sfd7 nie jest dobre, z powodu 17. Hg5, zaś po 16... Sfd5, 17. Ge4 g6, 18. Hf3, działanie gońców będzie b. silne.

17. Hf5—g5 Sf6—e8

18. Wa1—b1 Sd7—c5

Tę oto pozycję miał Euwe na oku, gdy oddał oba gońce. Czarne miałyby dobre szanse w końcówce. Ale przed końcówką ma miejsce gra środkowa; a ta zawiera pewne niebezpieczeństwa dla Euwego. W następującej obecnie grze środkowej okazuje się Alechin przeważającym taktykiem.

19. Hg5—g4

Wymierzone przeciwko groźbie czarnych 19... Se6.

9... Wa8—d8

19... Hc8 prowadziło do wymiany hetmanów, po której przebieg dalszy: 20. Hxc8 Wxc8, 21. Gg5 f6, 22. Ge3 b6 z szansami dla obu stron, jednak biała para gońców nie dałaby się zlekceważyć.

20. Gh6—g5 Wd8—d6

21. Hg4—c4 b7—b6

Groziło 22. Gxb7 z zyskiem piona.

22. f2—f4

Partia jest dla obu stron b. ciężka. Euwe szuka szansy na skrzydle hetmańskim. Alechin zaś na królewskim.

22... Wd6—g6

Po 22... Se6, 23. Hxc7 Se8xc7, 24. fxe5 Wd7, 25. Gc6 i wieża będzie uwięziona. Na 22... e4, byłoby 23. f5 nieprzyjemne. Wchodziło w rachubę 22... h6, 23. fxe5 We6.

23. Wb1—d1 e5—e4

Zasłania gońcowi g2 diagonalę. Piona nie śmia białe zabić, gdyż 24... Sd6 spowoduje stratę jakości.

24. Gg5—h4 b6—b5

To posunięcie jest b. dobre, osłabia jednak pozycję na skrzydle hetmańskim. Może lepsze było 24... Sd6, 25. Hd5 Sb5.

25. Hc4—b4

Po 25. Hxb5 Sd6, nie ma hetman dobrej pola i czarne przez 25... Sf5 otrzymują dostateczną grę obronną.

25... a7—a5

26. Hb4—a3 f7—f5

To osłabia bardzo czarne skrzydło królewskie. Jak się później okaże, będą piony

na linii 5-tej osłabione. Lepsze było 26.,
Wd6, lub też Sd6.

27. Gh4—d8 Hc7—a7

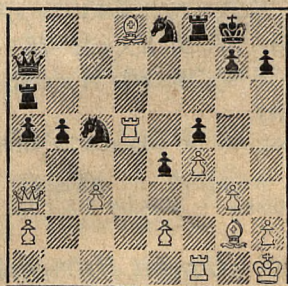
28. Kg1—h1

Nie 28. H×a5 Wa6, 29. H×b5 Sd6 i t. d.

28... Wg6—a6

29. Wd1—d5!

Pozycja po 29. pos. białych:



Teraz mści się 24 posunięcie czarnych.
Skoczek c5 był poprzednio b. dobrze bronny,
obecnie jednak jest b. słaby.

29... Sc5—e6

30. Wf1—d1 Se6×d8

31. Wd5×d8

Swoim 26 posunięciem zepsuł Euwe zupełnie pozycję, tak, że Alechin jest obecnie zupełnym panem sytuacji. Czarne piony są słabe na obu skrzydłach.

31... Ha7—f7

By zasłonić się po 32. Hb3†.

32. Wd1—d5! Wa6—c6

Wchodziło w rachubę 32... Sf6, 33. W×f8†
H×f8†, 34. H×f8† K×f8, 35. W×b5 g6, by
zrezygnować z jednego piona. Tak jak Euwe
gra, mógł koniec szybciej nastąpić. Obopólny
jednak niedoczas jest tu języczkiem u wagi.

33. Wd5×b5

Biała wieża szaleje na linii 5-tej.

33... Hf7—c4

34. Wb5×f5! Wc6—f6

Musowe. Po 34... W×f5, 35. W×e8† Kf7,
36. He7† Kg6, 37. G×e4 i byłoby po wszystkim.

35. Wf5×f6 g7×f6

36. Wd8—d4

Alechin miał tu duży niedoczas. Po 36.
Hb3 lub He7, mogły się czarne poddać.

36...

Hc4×e2

Po raz pierwszy w tej partii czarne wo-
góle czymś grozą, i to nawet matem w 2 po-
sunieniach.

37. Ha3—b3† Kg8—h8

38. Wd4×e4 He2—d2

39. Hb3—b1

W niedoczasie unika Alechin wszelkich
awantur; oddaje piona, zmusza do wymiany
hetmanów i dostaje korzystną końcówkę, która
z powodu pozycji słabych pionów partnera,
musi dłań być wygraną. Po 39. h3 Sd6 mia-
łyby czarne jeszcze nadzieję.

39... Hd2×c3

Teraz jest mylne 39... Sd6, gdyż nastąpi
40. Wd4.

40. Hb1—e1 Hc3×e1†

Tu została partia przerwana.

41. We4×e1 Se8—d6

42. Gg2—c6! Wf8—b8

Po 42... Wc8, 43. Ga4 nie mogą czarne
nigdzie się przebić, w tym leży siła 42. Gc6.
Następuje zakończenie, które jest łatwo zro-
zumiałe.

43. We1—e6 Wb8—b1†

44. Kh1—g2 Wb1—b2†

45. Kg2—h3 Sd6—f5

46. We6×f6 Sf5—e7

47. Gc6—e4 Kh8—g7

48. Wf6—e6 Kg7—f7

49. We6—h6 Wb2×a2

50. Wh6×h7† Kf7—f6

51. Wh7—h6† Kf6—f7

52. Wh6—a6. Czarne poddały.

Nadzwyczajny wyczyn Alechina, który
całą partię rozegrał z niesamowitą wprost
siłą. Stan 8¹/₂:5¹/₂ dla Alechina. Pierwszy wa-
runek meczu Alechin już dopełnił: wygrał
6 partyj. Do zwycięstwa potrzebne jest uzyska-
nie 15¹/₂ punktów, przy minimum 6 wygra-
nych. Alechin więc potrzebuje jeszcze 7 pkt.,
obojętnie czy je uzyska przez partie wygrane
czy remisowe.

Uwagi arcymistrza S. Flohra z „Prager
Tagblatt“, 9. XI. 1937.



Jak graliśmy na Olimpiadzie Monachijskiej w roku 1936?

17 „błyskawicznych“ zwycięstw naszych olimpijczyków.

495. — Obrona Indyjska.

Frydman P. (Polska) — Richter (Niemcy)

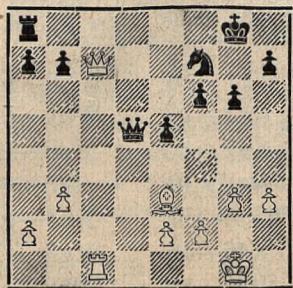
1. szachownica.

1. d4 Sf6, 2. Sf3 g6, 3. g3 Gg7, 4. Gg2 0—0, 5. 0—0 d5, 6. c4 c6, 7. c×d5 c×d5, 8. Sc3 Sc6, 9. Se5 S×e5.

Niekorzystna i taktycznie zła wymiana figur dla czarnych.

10. d×e5 Sg4, 11. S×d5 e6, 12. Sf6† G×f6, 13. e×f6 H×f6, 14. Hc2 He7, 15. h3 Se5, 16. Hc3 f6, 17. Ge3 Wd8, 18. Wfd1 Sf7, 19. W×d8† H×d8, 20. Wc1 e5, 21. Hc7 Ge6, 22. b3 Gd5, 23. G×d5 H×d5.

Pozycja po 23. pos. czarnych:



24. He7! Kg7, 25. Wc7 Wd8, 26. W×b7 We8.

Daje okazję do pięknego zakończenia partii!

27. H×e8 H×b7, 28. Gc5 f5, 29. Ge7! Czarne poddały.

(Polska — Niemcy 4½:3½).

496. — Obrona Schlechtera.

Frydman P. (Polska) — Romi (Włochy)

1. szachownica.

1. d4 d5, 2. c4 c6, 3. Sf3 Sf6, 4. Sc3 g6, 5. c×d5 S×d5, 6. e4 S×c3, 7. b×c3 Gg7, 8. Gc4 0—0, 9. 0—0 Gg4.

Tu należało grać 9... c5; atak białych leci obecnie jak z płatką.

10. h3 G×f3, 11. H×f3 Sbd7, 12. e5! Sb6, 13. Gb3 e6, 14. Hg3 Sd5, 15. h4 h6, 16. h5 Kh7, 17. Gc2 He8, 18. Hh3! Wh8, 19. g4 Kg8, 20. f4 c5, 21. h×g6 c×d4.

Czarne są stracone!

22. g×f7† H×f7, 23. c×d4 Wc8, 24. Gb3 Wc3, 25. Wf3 W×f3, 26. H×f3 h5, 27. f5 h×g4, 28. H×g4 Hc7, 29. f6 S×f6, 30. H×e6†. Czarne poddały.

Mat jest nie do odparcia w kilku posunięciach.

(Polska — Włochy 6½:1½).

497. — Gambit Hetmański.

Frydman P. (Polska) — Bök (Finlandia)

1. szachownica.

1. d4 d5, 2. c4 c6, 3. Sf3 Sf6, 4. Sc3 e6, 5. Gg5 Ge7, 6. e3 Sbd7, 7. Hc2 0—0, 8. Gd3 d×c4, 9. G×c4 Sd5, 10. G×e7 H×e7, 11. 0—0 S×c3, 12. b×c3 b6, 13. He4! Gb7, 14. Gd3 Sf6, 15. Hh4 c5?

Po tym posunięciu tracą czarne piona i partię!

16. G×h7†! Czarne poddały.

Na Kh8 nastąpić mogło 17. Ge4 lub Se5.

(Polska — Finlandia 5½:2½).

498. — Sycylijska.

Najdorf — K. Jørgensen (Norwegia)

2. szachownica.

1. e4 c5, 2. Sf3 Sc6, 3. d4 c×d4, 4. S×d4 Sf6, 5. Sc3 d6, 6. Gg5 e6, 7. Hd2.

Jeszcze dokładniej jest poprzednie 7. Sb3! jak w partii Alechin — Frydman, Podiebrady 1936!

7... a6, 8. Ge2 Gd7, 9. 0—0 h6, 10. Ge3 Ge7, 11. f4 0—0, 12. Kh1 b5, 13. a3 Sa5.

Znaczna strata czasu!

14. b3 Wac8, 15. e5 Se8, 16. Gd3 Sb7, 17. f5! Gg5, 18. f×e6 G×e3, 19. H×e3 W×c3.

To dużo nie pomoże.

20. e×d7 Sc7, 21. e6 He7, 22. He4 W×d3. (Musowel) 23. c×d3 Sd8, 24. Sf5 H×e6, 25. Se7† Kh8, 26. Sg6†! Kg8, 27. S×f8 K×f8, 28. Hh7 H×d7, 29. Hh8† Ke7, 30. H×g7.

Czarne poddały.

(Polska — Norwegia 3½:4½).

499. — *Sycylijska.*

Krocjusz (Finlandia) — Najdorf (Polska)

2. szachownica.

1. e4 c5, 2. c4 Sc6, 3. Sc3 g6, 4. f4 Gg7, 5. Sf3 d6, 6. d3 f5!

Silniejsze aniżeli przyjęte Sf6!

7. Ge2 e6, 8. Ge3 Sd4, 9. Gf2 Sge7, 10. 0—0 0—0, 11. Hd2 Sec6, 12. Wae1 a6, 13. Gd1 Kh8, 14. S×d4.

Ta wymiana wzmacnia nacisk czarnych!

14... c×d4, 15. Sb1 f×e4, 16. W×e4 b5, 17. c×b5 a×b5, 18. a3 e5, 19. f×e5 d×e5, 20. W4e1 Ge6, 21. Gg3 Gd5, 22. W×f8 H×f8, 23. Hg5 b4, 24. Gg4 b×a3, 25. b×a3 Wb8, 26. Hc1 Wb3, 27. Sd2 W×d3, 28. Gf3 Wc3, 29. Hd1 G×f3, 30. S×f3 H×a3, 31. S×e5?

Przegrywa figurę z powodu groźby Wc1; ale i tak potężne 2 piony zawsze grę rozstrzygną.

31... S×e5. Białe poddały.

500. — *Debiut Collego.*

Ahues — Najdorf

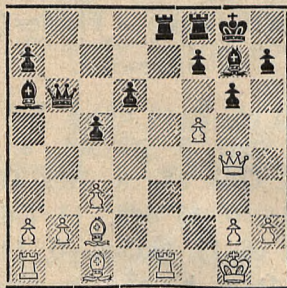
2. szachownica.

1. d4 Sf6, 2. e3 b6, 3. Sd2 Gb7, 4. Sgf3 c5, 5. c3 e6, 6. Gd3 Ge7, 7. He2 Sc6, 8. 0—0 0—0, 9. d×c5?

Błąd pozycyjny, który w następstwie po mistrzowsku zostaje wykorzystany.

9... b×c5, 10. e4 d6, 11. We1 Hc7, 12. Sf1 Sd7, 13. Ge3 Sde5, 14. Gc2 Hb6, 15. S×e5 S×e5, 16. Gc1 Ga6, 17. He3 Gf6, 18. f4 Sc6, 19. Hg3 g6, 20. Se3 Gg7, 21. f5 Se5, 22. Sg4 S×g4, 23. H×g4 e×f5, 24. e×f5 Wae8.

Pozycja po 24. pos. czarnych:



25. Hg3 W×e1†, 26. H×e1 Hb5, 27. a4 Hc6, 28. Hf2 We8, 29. Ge3 Gb7, 30. We1 Gh6! 31. Gd2 W×e1†, 32. G×e1 Ge3! (Mat albo strata hetmana!) Białe poddały.

501. — *Obrona Merańska.*

Regedziński — Thorwaldsson

(Polska)

(Islandia)

3. szachownica.

1. d4 Sf6, 2. c4 e6, 3. Sc3 d5, 4. Sf3 c6, 5. e3 Ge7.

Nieodzowne było tu 5... Sbd7; niepotrzebne posunięcie gońcem umożliwia białym szybką rochadę.

6. Gd3 Sbd7, 7. 0—0 d×c4, 8. G×c4 b5, 9. Gd3 a6, 10. e4 c5, 11. e5 Sd5.

Po c×d4, nastąpi 12. S×b5! a×b5, 13. e×f6! G×f6, 14. G×b5! z przewagą na skrzydle hetmańskim i rychłą stratą piona. Na Sg4 zaś 12. Ge4! Wa7, 13. h3 Sh6, 14. G×h6 i białe stoją lepiej. Posunięcie w tekście umożliwia decydujące rozdarcie skrzydła królewskiego.

12. S×d5 e×d5, 13. We1 c4, 14. Gc2 0—0, 15. Kh1 We8, 16. Sg1!

Sf8, 17. f4 g6, 18. f5! G×f5, 19. G×f5 g×f5, 20. Wf1 Gg5, 21. W×f5 G×c1, 22. W×c1 Sg6, 23. Hf3 Wa7, 24. Wf1 Hd7, 25. Se2 Wf8, 26. Wf6! (Groźby: e6! Wd6! i Sg3—f5!) Czarne poddały.

(Polska — Islandia 6¹/₂:1¹/₂).

502. — Francuska.

Friedman H. (Polska) — Pichler (Rumunia)

4. szachownica.

1. d4 e6, 2. e4 d5, 3. Sc3 d×e4, 4. S×e4 Sbd7, 5. Sf3 Sf6, 6. S×f6† S×f6, 7. Gd3 b6, 8. He2 Gb7, 9. Gg5 Ge7, 10. a3 Sd5, 11. Gd2! Sf6, 12. Gb5† c6, 13. Gd3 0—0, 14. 0-0-0 c5, 15. d×c5 b×c5, 16. Gc3 Hc7, 17. Ge5 Hb6, 18. Sg5 h6, 19. Se4 G×e4, 20. G×e4 S×e4, 21. H×e4 f6.

Katastrofa zbliża się w szybkim tempie.

22. Gd6 Kf7, 23. Whe1 G×d6, 24. H×e6† Kg6, 25. W×d6 Ha5, 26. Wd7 Kh7, 27. Hf5† Kh8, 28. Wee7 Wad8, 29. W×a7 Hb5, 30. Hh7†!! (Nastąpi mat w 3 posunięciach.) Czarne poddały.

(Polska — Rumunia 6:2).

503. — Gambit Wiedeński.

Crepeaux (Francja) — Friedman H.

3. szachownica.

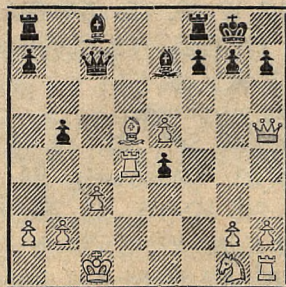
1. e4 e5, 2. Sc3 Sf6, 3. f4 d5, 4. d3 Sc6, 5. f×e5 S×e5, 6. d4 Sc6, 7. e5 Se4, 8. S×e4 d×e4, 9. Ge3 Ge7, 10. Gc4 0—0, 11. Hh5.

Wstęp do wielkiej wyprawy, w której fintach czarne jednak lepiej się znajdują.

11... S×d4! 12. 0-0-0 c5, 13. c3 b5! 14. G×d4 c×d4, 15. W×d4 Hc7, 16. Gd5.

Dotąd tylko szła rachuba białych. Następuje jednak obecnie niespodzianka!

Pozycja po 16. pos. czarnych:



16... Ge6!! 17. G×e4.

Tu powinny były białe zabić Wa8, ale po Ga3!! 18. Kc2 b4! groźąc 19... G×b2! byłyby również stracone.

17... g6, 18. He2 Wad8, 19. Sf3 b4, 20. Whd1 W×d4, 21. W×d4 Gc5, 22. Wd2 b×c3, 23. b×c3 Ga3†, 24. Kd1 H×c3, 25. Ke1 Gc1! Białe poddały.

(Francja — Polska 2:6).

504. — Obrona Nimcowicza.

Kremer (Polska) — Ojanen (Finlandia)

6. szachownica.

1. d4 Sf6, 2. c4 e6, 3. Sc3 Gb4, 4. e3 0—0, 5. Gd3 d6.

Dlaczego nie d5?!

6. Sge2 Sc6, 7. 0—0 G×c3, 8. S×c3 e5, 9. d5 Se7, 10. f4! e×f4, 11. e×f4 c6, 12. d×c6 Hb6†, 13. Kh1 b×c6, 14. f5! h6, 15. b3 Gb7, 16. Gb2 Hc7, 17. Se2 Sd7, 18. f6! g×f6, 19. Hd2 Sg6, 20. H×h6 Sde5, 21. W×f6! (Z groźbą G×e5 i G×g6!) Czarne poddały.

505. — Debiut Collego.

Friedman H. — Gudmundsson

(Polska)

(Islandia)

5. szachownica.

1. d4 Sf6, 2. Sf3 e6, 3. e3 b6, 4. Gd3 Gb7, 5. Sbd2 d5.

Logiczniejsze jest d6!

6. Se5 Gd6, 7. f4 Se4, 8. Hf3. Idealny rozwój!

8... G×e5.

Jedyna możliwość obrony.

9. f×e5 f5, 10. e×f6 S×f6, 11. 0—0 0—0, 12. Hh3 He7, 13. Sf3 Se4, 14. Gd2!

Nic innego, tylko dobrze ukryta łapka!

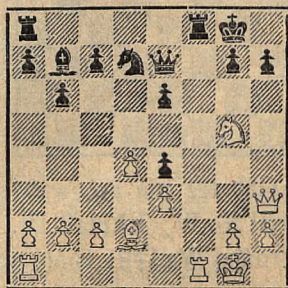
14... Sbd7.

Musiało nastąpić h6 lub Gc8.

15. G×e4 d×e4, 16. Sg5!!

A to nielada zuchwalec!?

Pozycja po 16. pos. białych:



16... H×g5, 17. H×e6† Kh8, 18. H×d7 W×f1†, 19. W×f1 Ga6, 20. Hf5! Hd8, 21. Wf4 c5, 22. Gc3 Gb7, 23. d×c5 b×c5, 24. Hf7! Czarne poddały.

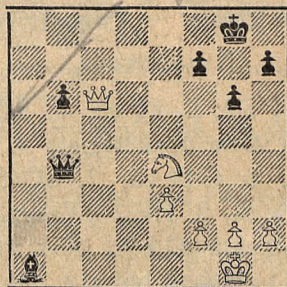
506. — Gambit Hetmański.**Kremer — Dr. Staehelin (Szwajcaria)**

6. szachownica.

1. Sf3 Sf6, 2. c4 e6, 3. d4 d5, 4. Gg5 d×c4, 5. Ha4† c6, 6. G×f6 H×f6, 7. H×c4 Sbd7, 8. Sc3 g6, 9. e3 Gg7, 10. Gd3 0—0, 11. 0—0 e5, 12. Sce4 He7, 13. d×e5 S×e5, 14. S×e5 G×e5, 15. Hc2 Gf5, 16. Sc5 G×d3, 17. S×d3 Wfd8, 18. Wad1 Gf6, 19. b4! a5, 20. a3 a×b4, 21. a×b4 Wa3, 22. Sc5 b6, 23. Se4 W×d1, 24. W×d1 Wa1, 25. W×a1 G×a1, 26. H×c6 H×b4?

Zamiast stracić piona, wybierają czarne strategię figury Gal.

Pozycja po 26. pos. czarnych:



27. Ha8†. Czarne poddały.

507. — Hetmańska.**Kremer — Campolongo (Włochy)**

6. szachownica.

1. d4 d5, 2. c4 e6, 3. Sc3 Sf6, 4. Gg5 Sbd7, 5. e3 c6, 6. e×d5 e×d5, 7. Gd3 Ge7, 8. Sge2 0—0, 9. Hc2 We8, 10. h3 Sf8, 11. 0—0—0 a5, 12. g4 b5, 13. Sf4 a4, 14. G×f6 G×f6, 15. Sce2 Ga6, 16. Kbl Hb6, 17. Wc1 Wec8, 18. Gf5 Wc7, 19. Sd5! I wkrótce po tym: Czarne poddały.

508. — Debiut Retie'go.**Kremer (Polska) — Woinoff (Bułgaria)**

1. Sf3 e6, 2. g3 d5, 3. Gg2 c5, 4. d4 Sc6, 5. 0—0 Sf6, 6. a3 Hb6(?), 7. d×c5 G×c5, 8. b4 Gd6.

Lepsze było Ge7!

9. c4! Hc7, 10. Sc3 a6, 11. c×d5 S×b4.

Nie wystarczy.

12. d×e6! H×c3, 13. H×d6!! Sc6. Lub H×a1, 14. e×f7† K×f7, 15. Sg5† Kg6 (lub Ke8, 16. Gd2!) 16. Ge4† Kh5, (lub Gf5, 17. G×f5 i t. d.) 17. Sf3! i mat w kilku posunięciach.

14. e×f7† K×f7, 15. Gd2 Hc4, 16. Sg5† Kg6, 17. Wac1 Ha4, 18. Gd5 Wd8, 19. Gf7† Kh6, 20. Se6†. Czarne poddały.

(Polska — Bułgaria 8:0).

509. — *Obrona Nimcowicza.***Anglarés (Francja) — Pogorielły (Polska)**

7. szachownica.

1. d4 Sf6, 2. c4 e6, 3. Sc3 Gb4, 4. Gd2. (Słabe posunięcie!) 4... 0—0, 5. e3 d5, 6. Gd3 c5, 7. Sf3 Sc6, 8. d×c5 G×c5, 9. He2? (Wskazane było 9. 0—0, lub a3.) 9... Sb4! 10. Gb1 d×c4! 11. H×c4 b6! 12. Hh4 Ga6, 13. Se4 Sd3†, 14. G×d3 H×d3, 15. S×f6† g×f6, 16. 0—0—0 Ga3!! 17. b×a3 Wac8†, 18. Kb2 Hc2†, 19. Ka1 Gc4! (Mat nieuchronny!) Białe poddały.

510. — *Debiut Colle'go.***Toscheff (Bulgaria) — Pogorielły (Polska)**

7. szachownica.

1. d4 Sf6, 2. Sf3 d5, 3. e3 e6, 4. Gd3 c5, 5. c3 Sc6, 6. Sbd2 Gd6, 7. 0—0 0—0, 8. d×c5 G×c5, 9. e4. (Silniejsze było h3!) 9... Hc7, 10. He2 Gd6, 11. We1 Sg4, 12. h3 Se5, 13. S×e5 S×e5, 14. Sf3 S×d3, 15. H×d3 d×e4, 16. H×e4 h6, 17. Hh4? f5, 18. Ge3 e5, 19. Wad1 f4, 20. Gc1 Ge6, 21. Hh5 Wf5, 22. Hg6 Wf6, 23. He4 G×a2, 24. S×e5. (Teraz białe forsownie przegrywają.) 24... Gb3! 25. Sg4 We6, 26. Hd3 Wae8, 27. W×e6 W×e6, 28. Hf5 h5! 29. G×f4 G×f4, 30. c4 Hd6!! (Mat albo strata figury.) Białe poddały.

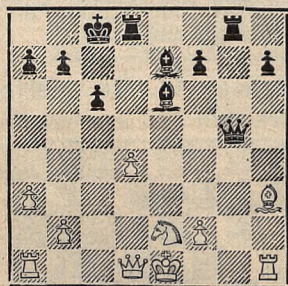
511. — *Hetmańska***Zeliński (Rumunia) — Sulik (Polska)**

8. szachownica.

1. d4 Sf6, 2. Sf3 e6, 3. c4 d5, 4. Gg5 c6, 5. e3 Ha5†, 6. Sbd2. (Dla czego nie Sc3?!) 6... Se4, 7. Gh4 d×c4, 8. G×c4 g5! 9. Gg3 g4, 10. G×b8 g×f3, 11. Gc7 f×g2, 12. Wg1

Hc7, 13. S×e4 Gb4†, 14. Ke2 H×h2† 15. a3 Ge7, 16. Kd2 Hh3, 17. Ge2 Wg8, 18. Gf3 e5! 19. Sg3 e×d4, 20. e×d4 Ge6, 21. G×g2 Hh4, 22. Ke1 0—0—0, 23. Wh1 Hf4, 24. Se2 Hg5, 25. Gh3.

Pozycja po 25. pos. białych:



(25. Gf1 też nie ratowało partii.) 25... G×h3! 26. W×h3 Hg2, 27. W×h7 He4! (z groźbą Wg1†!!) Białe poddały.

WIKTOR GEIER

Z moich doświadczeń w grze korespondencyjnej.

IV.

Sukces w poniższej partii zawdzięczać Dr. Alechinowi, za którego wskazaniem poszedłem aż do 12. posunięcia. Naturalnie łatwo odnieść zwycięstwo, opierając się na strategii tak wytrawnego nauczyciela. Mój przeciwnik znalazł jednak wzmocnienie rozgrywanego wariantu, (pos. 12) co umożliwiło mu bohaterską, acz bezskuteczną obronę do 45. pos., podczas gdy partner Alechina doprowadził zalednie do 20 ruchu.

512. — *Hetmańska.*

Partia grana w „Propagandaturnier” IFSB. 1928.

Geier (Włocławek) — Camenzind (Łódź)

1. d2—d4 d7—d5, 2. Sg1—f3 c7—c5, 3. c2—c4 e7—e6, 4. c4×d5 e6×d5, 5. Sb1—c3 Sg8—f6, 6. Gc1—g5

Gc8—e6, 7. Gg5×f6.

Tak grał Alechin przeciw Kussmanowi, Nowy Jork 1924 r.

7... Hd8×f6, 8. e2—e4.

Pointa wymiany gońca za skoczka w 7. posunięciu!

8... d5×e4, 9. Gf1—b5† Ge6—d7, 10. Sc3×e4 Hf6—b6, 11. Gb5×d7† Sb8×d7, 12. 0—0 Gf8—e7!

Kussman zagrał o wiele słabiej 12... c5×d4 i szybko przegrał po 13. Sd4 Wd8, 13. Sf5 Se5, 15. He2 g6, 16. Hb5†! Sd7. (Naturalnie H×b5 byłoby fatalne, gdyż nastąpiłby mat Sf6†.) 17. Wf1 Gb4, 18. Sf6† Kf8, 19. Sd7† W×d7, 20. He5.)

13. d4×c5 Sd7×c5, 14. Se4×c5 Hb6×c5.

Czarne pragną zachować możliwość rozszawania, ale to im się nie uda!

15. Wa1—c1 Hc5—d6, 16. H—a4† Hd6—d7.

Teraz białe zdobywają pionka.

17. H×d7† K×d7, 18. Wf1—d1† Kd7—e6.

Nie można grać Gd6, gdyż nastąpiłoby Se5† z nast. W×G i S×f7†.

19. Wc1—c7 K—f6, 20. Wc7×b7 Wh8—b8, 21. Wb7×b8 Wa8×b8, 22. Wd1—d2.

Końcówka niełatwa! Rozegra się ciekawa walka między skoczkiem a gońcem!

22... a5, 23. g3 Wb8—c8! 24. h4 h5, 25. K—g2 g6, 26. Wd2—e2 Ge7—d6, 27. Sf3—g5 Kf6—g7, 28. We2—d2 Gd6—e7, 29. Sg5—e4 Gb4, 30. Wd2—e2 Wc8—e8, 31. Kg2—f3 f7—f5, 42. Se4—c3! We8×e2.

Czarne są pewne, że po wymianie wieź łatwo osiągną remis.

33. Kf3×e2 Kg7—f7.

Naturalnie Kf6? Sd5†.

34. Sc3—d5!

Skoczek zdąży przez f4 na d3 skąd broń i b2 i f2, a król będzie miał swobodę ruchów.

34... Gb4—c5, 35. Sd5—f4 K—f6, 36. Sf4—d3! Gc5—d4! 37. Ke2—d2.

Chce się przedostać do izolowanego a5, ale czarne nie dopuszczają do tego.

37... Kf6—e6, 38. b2—b3 K—f6, 39. f2—f3 g6—g5, 40. h4×g5 K×g5, 41. Kd2—e2 h5—h4.

Tu czarne zaproponowały remis, na co się nie zgodziłem.

42. g3×h4 Kg5×h4, 43. b3—b4.

43... b3—b4!

Czarne muszą bić, gdyż na a5—a4 skoczek usadawia się przez c5 na d7!

44. Sd3×b4 Kh4—g5. (Zapóźno!)

45. Sb4—c6! Czarne poddały.

Winter odzyskał pamięć! Chodziły do niedawna wieści, że exchampion W. Brytanii Wiliam Winter zapadł na chorobę nerwową i utracił pamięć. Tymczasem 11 grudnia r. ub. grał on w drużynie Middlesex przeciw Leicestershire na drugiej szachownicy. Te rozgrywki drużynowe pomiędzy hrabstwami Anglii są nader popularne. W danym wypadku Middlesex wygrało w stosunku 11,5:4,5. Jak grał człowiek, który „utracił pamięć” czytelnicy nasi mogą zaraz zobaczyć.

513. — *Otwarcie Reti-Zukertort.*

Wiliam Winter — V. H. Lovell

(Middlesex)

(Leicestershire)

1. Sg1—f3 d5, 2. c4 d4, 3. e3 c5, 4. b4 f6, 5. b4×c5 e5, 6. S×e5! f6×e5, 7. H—h5† Ke7, 8. Hh5×e5† Gc8—e6, 9. e3×d4 Sb8—c6, 10. Hg5† Kf7, 11. H 4† Sg8—f6, 12. d5 G×c5, 13. d5×e6† K×e6, 14. Gb2 W—e8, 15. Ge2 K—f7, 16. Kf1 We8×e2 17. K×e2 He7†, 18. K—f1 Wa8—e8, 19. Sb1—c3 Sc6—b4, 20. Hf4—f5 g7—g6, 21. Hf5—f3 Sb4—c2, 22. Se4! S×a1! 23. Gb2×a1 He7—e6? 24. Se4—g5†. Czarne poddały.

Bez komentarzy... Wiedeński dziennik „Reichspost” zamieszcza korespondencję z Monachium, donosząc, że władze Wielkoniemieckiego Związku Szachistów wykluczyły ze swoich szeregów Związek Szachistów Katolików. Obecnie działalność tego związku została zakazana, a organ „Szachy” zamieszony.

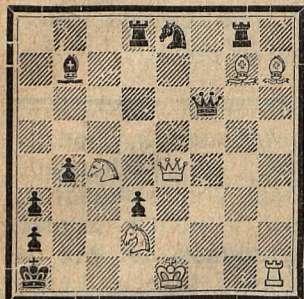
DZIAŁ ZADAŃ

Redaguje S. L.

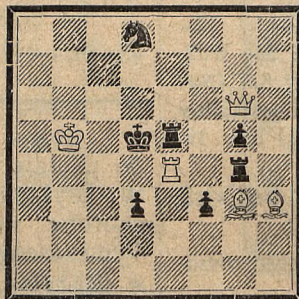
II. międzynarodowy konkurs dwuchodówek.

Unser II. Internationales Zweizügerturnier.

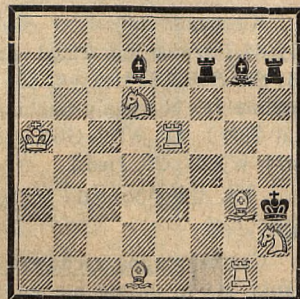
475. C. G. Gavrilov. Ismail
Rumunia. (Oryginalne.)



476. C. G. Gavrilov. Ismail
Rumunia. (Oryginalne.)



477. R. Svoboda. Praga
(Oryginalne.)



Mat w 2 posunięciach.

478. I. Silbermann. Łańcut
(Oryginalne.)



479. W. Suchodolski. Łuck
(Oryginalne.)



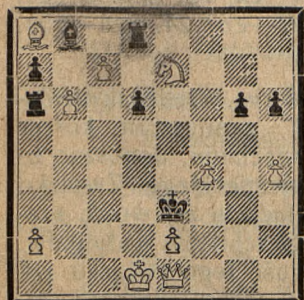
480. A. Hillbricht. Lwów
(Oryginalne.)



Mat w 2 posunięciach.

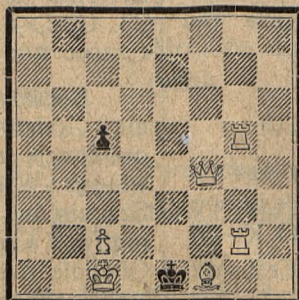
Mat w 3 posunięciach.

481. A. Hillbricht. Lwów
Pośw. A. Wagnerowi. „Incidit In Scillam”
(Oryginalne.)



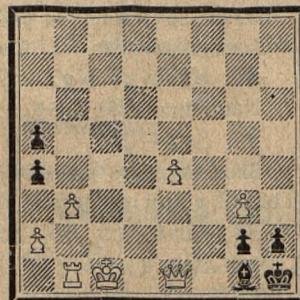
Mat w 4 posunięciach.

482. E. Wolański. Lwów
(Oryginalne.)



Samomat w 7 posunięciach.

483. S. Limbach. Borysław
Pośw. uczestnikom międz. turnieju w Łodzi.
(Oryginalne.)



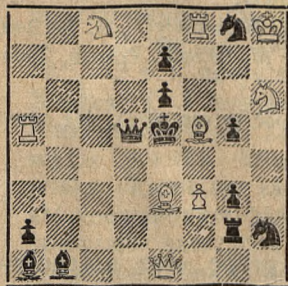
Mat w 4 posunięciach.

Sylwetki kompozytorów.**Mgr. Marian Wróbel.**

Rok 1922/23. Dział szachowy „Sportu“ (red. inż. W. Łasiński) skupił na swoich łamach grupę młodych szachistów, jeśli mówić o młodej wtedy twórczości polskiej, która zdobywała coraz więcej terenu międzynarodowego, należy pierwsze miejsce oddać szkole lwowskiej. Szkoła ta była w tym czasie najbardziej aktywną i twórczą w kompozycji tak pod względem ilości i jakości. Twórcami tej szkoły byli Marian Wróbel, Eustachy Wolański i Saturnin Limbach, po czym doszli jeszcze Horak, Otto i Wójcik. Silnie połączeni węzłami ideowymi z tą grupą byli Lorber, Fränkel i Schächter (z Borszczowa). Nie sposób tu pominąć mistrza H. Friedmana, który w tym czasie zamieścił parę udanych zadań, sprzeniewierzył się jednak zadaniom i poszedłszy własną drogą został mistrzem w grze praktycznej. Wymieniona grupa kompozytorów zamieszczała swe prace w „Sporcie“, później w „Słowie Polskim“ i „Wiekui Nowym“, zadania te jednak nie rokowały tej szkole specjalnych triumfów. Czas jednak przerósł najbardziej optymistyczne zapatrywania. Jednym z wybitnych przedstawicieli tej grupy jest mistrz *Marian Wróbel*, lwowianin, ur. 1. I. 1907, który zadebiutował symetryczną dwuchodówką w „Sporcie“ 20. X. 1922. Dalsze prace zamieszczone niebawem w „Słowie Polskim“ nie wskazują jeszcze na przyszłego mistrza o światowej sławie.

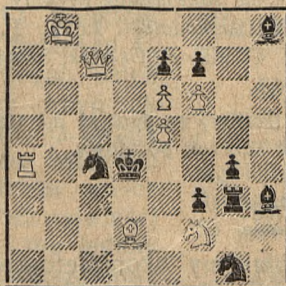
Dopiero zadanie zamieszczone w r. 1925 w „L'Alfiere di Re“ (nr. 484.) było pierwszym pozytywnym punktem w twórczości młodego kompozytora. W tym czasie prowadzi dział szachowy w „Wiekui Nowym“ do roku 1927, po czym przenosi się do Warszawy, gdzie prowadzi dział zadaniowy w „Świecie Szachowym“ (1927—1933), talent Jego coraz bardziej tężeje i co trzeba podkreślić, dostawszy się w ruchliwe środowisko zadaniowe Warszawy wybił się w krótkim czasie na jednego z największych kompozytorów. Z ogłoszonych dotychczas około 500 zadań, 131 uzyskało wyróżnienia na konkursach, z tego 45 nagród w tym 20 pierwszych.

484. **M. Wróbel**, W-wa.
(„L'Alfiere di Re“. 1925.)



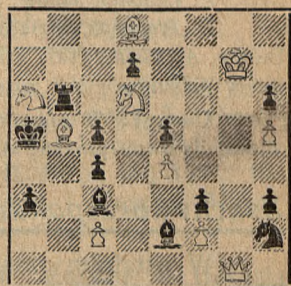
Mat w 2 posunięciach.

485. **M. Wróbel**, W-wa.
(„British Chess Feder.“ 1930.)



Mat w 3 posunięciach.

486. **M. Wróbel**, W-wa.
(„Italia Scacchistica“ 1933.)



Mat w 4 posunięciach.

Mistrz Marian Wróbel jest autorem szeregu artykułów zadaniowych i twórcą tematu zadaniowego nazwanego od Niego tematem Wróbla. W nast. numerze zamieścimy zadania na ten nowy ciekawy temat.

Z okazji Jubileuszu 15-letniej pracy kompozytorskiej mistrza Mariana Wróbla, przede wszystkim lwowska szkoła zadaniowa, składa najszczerze życzenia dalszej owocnej pracy dla dobra polskiej problemistyki.

S. Limbach.

Konkurs rozwiązaniowy.

Od nr. 1. konkurs będzie odbywał się systemem drabinkowym. Zadania, rozwiązania zadań oraz wszelkie sprawy dotyczące zadań należy nadsyłać pod adresem: S. Limbach, Borysław II. Ponerla 82.

Rozwiązania zadań z nr. 13 i 14.

99. (Boros) 1. Hg4! 100. (Pape) 1. Sf8! Zwracają uwagę gry po ...Wd6 i Gd6. 101. (May) 1. Hh6! 102. (Korizno) 1. Sc4! 103. (Niculescu) 1. Hd3! 104. (Rduch) 1. Kc2! ...S×a6 (G×g6); 2. H×a6 (×g6) Sc4; 2. Sf7† Se4; 2. Sb7 i t. d. Trudny wstęp. 105. (Wolański) 1. Gh1! uboczne 1. c3×G! 1. W×g4! 106. (Limbach) (z b. H na f7) 1. Wd6! z groźbą H×b7† ...W×d6; 2. Hc7† Gd6; 2. Hd7†, 107. (Limbach) 1. Gh8! a4; 2. g7 Ka1; 3. g8W†! Ka2; 4. Wg7 Ka1; 5. Wg3, Ka2; 6. Wb3! a×b3; 7. Gb2 a×b2 mat. 108. (Birgfeld) 1. Kb3! ...Sd4†; 2. Kc3! Se2†, 3. Kb2! 109. (Limbach) 1. Sf1! Kf4; 2. G×e3† Kg4; 3. Gg1! Kf4; 4. f4 Kg4; i 5. Sg3! Bez piona czarnego g6 było ub. rozwiązanie Sf5. Temat: Idea powrotu bierki (podwójna). 110. (Birgfeld) (z b. p. na e7) 1. Wf5! Hh2; 2. Wg5 Hf4; 3. Wh5 Hh6; 4. We5 dow. 5. Sd2 lub Sd6†, W×S mat. 111. (Apró) 1. Kg5! uboczne! 1. Hd1. 112. (Bakay) 1. c4, ub. 1. Wd6; Se7! 113. (Boros) 1. Sh5! 114. (Cristoffanini) 1. Hh5! uboczne rozwiązania: 1. Se1†, 1. Se3†, 1. Sf4†, 1. Sh4†, można usunąć przez dodanie czarnego piona na g3. Jedno z najlepszych zadań konkursu. 115. (Gawrilov) 1. Kd2! uboczne 1. Hf3†. 116. (Janovic) 1. d5—d6! 117. (Ragó) 1. Sc6! uboczne 1. Sf3! i 1. Sf5! 118. (Arłamowski) 1. Sf3! 119. (Kutschera) 1. Hd2! Niestety piękne to zadanie świadczące o dużym postępie w technice układania zadań u Autora okazało się uboczne przez 1. Ke8! które można usunąć dodając na b7 czarnego piona, na b6 zaś białego piona. Dobre zładne rozwiązania są ozdobą zadania.

Tabela rozwiązujących.

1. T. Nowaczyk, Witkowo 132 pkt., 2. Prof. I. Król, Krzeszowice 124 pkt., 3 i 4 J. Fux Białystok i T. Płaczek, Świętochłowice, po 120 pkt. Czterej pierwsi otrzymują nagrody. Dalsze miejsca zajęli 5. W. Suchodolski, Łuck 110 p., 6. A. Pariser 107 p., 7. Wł. Jaciuk 105, 8. Z. Marjenstrass 100, 9. A. Lammel 87, 10. St. Pchliński 82, 11. B. Śliwa 74, 12. A. Szymański 72, 13. B. Starzycki, Krynica 60, 14. D. Holckener 58, 15. R. Pietruszajtys, W-wa 52, 16. E. Olej 47, 17. St. Gawlikowski 22, 18. A. Konopnicki 18 pkt.

Odpowiedzi Redakcji.

A. Lammel, Janów. Za uboczne rozwiązanie liczymy też punkty.

R. Pieprzyk, Dziedzice, W. Suchodolski, Łuck, P. Sobel, Wiśniowiec, M. Berlant, Dubno, A. Rusznowski, Radomyśl Wielki, F. Grzesik, Szopienice, M. Grzęda, Poznań. Zadania w badaniu.

Uwagi: W zadaniu 461. (Holler) na polu a1 ma stać Goniec (a nie pion). Na odpowiedzi listowne prosimy dołączyć znaczek pocztowy.

Szachy korespondencyjne.

W ostatnim czasie zdołaliśmy skompletować IV. grupę oraz uruchomiiliśmy ponadto V. grupę. Poniżej imienny skład zawodników.

IV. grupa:

1. Otto Baranowski, Bohorodczany
2. Inż. Jerzy Berens, Starachowice
3. Władysław Laskowski, Wilno
4. Prof. Wiktor Geier, Włocławek
5. Otto Van Walters, Lwów.

V. grupa:

- 1 St. Stradecki W-wa, Dobra 75/30.
 2. F. Wenglorz, Cieszyn, Pl. Sobieskiego 16. Hurtownia Tytoniowa.
- W grupie V. są 3 miejsca wolne.

Wszelką korespondencję w sprawach turniejowych należy skierować na adres kierownika naszych turniejów korespondencyjnych: Sergiusz Czerniaków, Sulisławice k/Sandomierza.

Dalsze wyniki:

Szymański 11 — Zajac 00

Prof. Dąbrowski 0 — Dr. Urbański 1.

Życie szachowe Lwowa.

W turnieju drużynowym Lwowa nie zaszły poważniejsze zmiany. Po wycofaniu się dwóch najstarszych drużyn „Sokoła II.“ i P.T.T. „Skoczka“ a przystąpienia R.S.W.F. „Gwiazdy“ tabela gier przedstawia się następująco:

Hełm I.	gier	4	punkt.	32
Snopków	„	4	„	23 ¹ / ₂
Lewandówka	„	4	„	22 ¹ / ₂
Jedenastka	„	5	„	21
Rekord	„	4	„	20
Tow. Żyd. St. Fil.	„	4	„	17
Gwiazda	„	3	„	13 ¹ / ₂
Hełm II.	„	3	„	10 ¹ / ₂

Niespodzianką poniekąd był słaby wynik „Gwiazdy“ z T.S.L. 3¹/₂:6¹/₂. Zdaje się, że czasy Schächterów, Schönfeldów, Gepertów minęły dla „Gwiazdy“ bezpowrotnie. Dobre wyniki uzyskuje „Hełm“ I. mimo utraty kilku czołowych graczy (Słobodiana, Kowarnickiego, Głowackiego, Gimły).

W dniu 16. III. 1938, zakończył się turniej eliminacyjny o mistrzostwo Lwowa na rok 1938. Jak poprzednio donieśliśmy, do turnieju zgłosiło się 22 graczy. Pierwsze miejsce zdobył bezkonkurencyjny Sulik Fr. punktów 17¹/₂. II. miejsce zajmuje Schleyen L. 14¹/₂. 3 i 4 miejsce ex aequo zajęli Kwitek J. i sympatyczny zawodnik Pinkenson po 14. Zastępuje na uwagę wynik Kwitka, który mimo młodego wieku okazał się zawodnikiem wielce zrównoważonym, któremu też najwięcej sprzyjało szczęście, brak mu jednak znajomości teorii. 5 miejsce zajmuje znany szachista Szewczyk 13¹/₂. 6-te miejsce z 13 p. zajmuje Sak, gracz b. silny jednakowoż na przyszłość powinien wystrzegać się walkowerów. 7-me miejsce z 12 pkt. wywalczył senior szachistów lwowskich radca Raczek, który mimo podeszłego wieku stale ulepsza swoją lokatę w turniejach lw. 8-me m. zajmuje Jurczyszyn p. 11¹/₂, 9 i 10 ex aequo zajmują Jaszczuk J. i Bujak J. p. 11. Słaby wynik Jaszczuka tłumaczyć częściowo należy pracą z organizacją i kierownictwem tur-

nieju. Debiut Bujaka należy uważać za udany. Dalsze miejsca zajęli 11. Herman 10¹/₂, 12 i 13. ex aequo Moroz i Weiler p. 10. Zastanawia słaby wynik Weilera. 14 i 15. Cencora i Kaszczuk po 9¹/₂ p. 16. m. inż. Pulkrabek 7¹/₂. 17. Dziupyn 6¹/₂. 18. Ratajczak 5¹/₂. 19 i 20. Burstin i Smoleński po 4 p. 21. Linczyc 1 p. Pryjma turnieju nie ukończył.

Z drugiej dziesiątki na wyróżnienie zasługują debiutanci: Cencora, Dziupyn oraz Burstin, który niepotrzebnie oddał pod koniec turnieju cały szereg walkowerów. Bez szczęścia grał inż. Pulkrabek i Ratajczak.

Pierwsza dziesiątka, oraz kilku znanych silnych szachistów Lwowa weszło do finału, który rozpoczął się 24. III. 1938. przy ul. Kościuszki 3. w lokalu Oleńskiego. W miejsce Sulika, który wyjechał na międzynarodowe mistrzostwa do Łodzi, wchodzi Herman zdobywca 11. m.

Mimo silnej konkurencji i zaciętych walk turniej miał przebieg spokojny, bez zgrzytów i protestów w atmosferze prawdziwie fair play.

Juliusz J.

Wiadomości krajowe.

Andrychów. Wynik IV. turnieju o mistrzostwo Związku Szachowego: I. Tonnak Michał 13 p. (17-letni! z 14 możliwych), II. Biron Jan 12¹/₂, III-IV. Brożena Ludwik i Tomiak Alojzy po 10 pkt.

Borysław. Zarząd I. Borysławskiego Klubu Szach. przedstawia się następująco: Prezes S. Limbach, sekretarz Pomeranz, skarbnik Feitler, gospodarz Stefaniuk, członek zarządu Goldwasser. W dniu 9. III. 1938 rozpoczął się turniej kwalifikacyjny, udział biorą: Stefaniuk, Liebesman, Tilleman, Seifert, Szapira, Gartenberg, Pfefferbaum, Waldman, Wagrman, Weingarten, Kornilo, Ilyk, Horowitz, Kimeldorf, Korman i Langstein. Kieruje turniejem S. Limbach. W czasie trwania turnieju Dr. St. Kon, znany mistrz polski, da

seans gry jednocześnie na 20 szachownicach. Po ukończeniu turnieju kwalifikacyjnego rozpocznie się turniej o mistrzostwo Zagłębia Naftowego, przy czym wejdzie do tego turnieju 7-miu pierwszych z turnieju kwalifikacyjnego i 5 do 7 silnych znanych szachistów Zagłębia. Odbędzie się również mecz Borysław — Drohobycz.

Białystok. W ubiegłym miesiącu odbyło się doroczne zebranie członków Klubu Szachowego pod przewodnictwem p. O. Sokolskiego. Sprawozdanie z działalności Zarządu złożył sekretarz p. A. Zabłudowski. Po złożeniu sprawozdania kasowego przez skarbnika p. H. Oliana i odczytaniu protokołu Komisji Rewizyjnej przez p. D. Mareina, udzielono absolutorium ustępującemu Zarządowi. Do nowych władz Klubu obrano: D. Lerner — prezes, O. Sokolski — wiceprezes, H. Olian — skarbnik, D. Fuks — sekretarz. Członkowie: J. Subotnik, J. Abramowski, A. Knyszwiński, M. Aleksandrowicz. Komisja Rewizyjna: M. Żak — prezes, D. Marein — sekretarz, M. Wisznia, G. Majzel i A. Barenbaum członkowie. Staraniem Zarządu Klubu Szachowego urządzono turniej kwalifikacyjny z następującymi wynikami: Janowicz 8 punktów z 9 możliwych, Brotmacher 6, Przetyski 5½, Nowodworski Ch. 5, Gołębiowski, Bobowski, Sankiewicz i Gawuryn po 3, Dziwanowski 2. Do klasy A zakwalifikowano: pp. Janowicza i Brotmachera, którzy wezmą udział w turnieju o mistrzostwo miasta. Grający poza konkursem w powyższym turnieju p. Klemetynowski (Zabłudów) uzyskał 6½ punktów. Zarząd Klubu Szachowego przystępuje do zorganizowania w kwietniu r. b. turnieju o mistrz. miasta, a w początku czerwca r. b. turnieju o mistrzostwo Ziemi Północno-Wschodnich.

O. S.

Chełm Lubelski. Staraniem Sekcji Szachowej P.K.O. odbył się tu dwukołowy turniej indywidualny o mistrz. Polskiego Klubu Społecznego za rok

1937, przy udziale 11 zawodników, z następującym wynikiem: Obolewski 16, Guirard 13½, Prof. Drzemiałecki 12, Eliasiewicz 9, Dr. Mass 8½, Worgol 7, Ziper 6½, Wawrycki 5. Z turnieju wycofało się 2 zawodników. Pod koniec turnieju mistrz klubu p. F. Obolewski rozegrał sześć partyj jednocześnie z wynikiem 3:3.

W. D.

Kraków. Wynik turnieju jubileuszowego (z okazji 45-lecia klubu!) Krakowskiego Klubu Szachistów: I-II. Mgr. Arłamowski i Błaszczak po 6 p., III. Berner 5, IV-VI. Dworzak, Kałuża i Skolarczyk po 4 pkt. Krakowski Klub Szachistów zmienił z dn. 1 stycznia br. swą siedzibę i mieści się obecnie przy ul. Krupniczej 16, parter, przy Kasynie Powszechnym.

Łańcut. Staraniem i w lokalu sekcji szachowej Związku Rezerwistów odbył się w dniach od 8 lutego do 16 marca 1938 r. II. turniej szachowy o mistrzostwo m. Łańcuta na r. 1938 przy udziale 20 uczestników. Tytuł mistrza miasta na rok 1938 zdobył p. Ignacy Silberman, który uzyskał 100% wynik! Po sukcesach na polu szachów korespondencyjnych młody ten gracz wybił się na czoło miejscowych szachistów i rokuje jak najlepsze nadzieje na przyszłość. Dalsze nagrodzone miejsca zajęli: II. Pelc Ignacy, III. Kret Józef, IV. Bilik Michał i V. Schipper Mechel. Kierownikiem turnieju był A. Szymański, kierownik sekcji szachowej Zw. Rez. Nagrody gotówkowe (15, 10, 8, 6 i 4 zł.) oraz dyplomy ufundowane zostały przez Związek Rezerwistów oraz miejscowe władze. Sekcja szachowa czynna stale w środy, soboty i niedziele, dokłada wszelkich starań w kierunku jak najszerszej propagandy gry królewskiej w tutejszym terenie, a popularne wykłady, kierownika sekcji i p. Silbermana, z teorii i historii szachów — jako zupełna nowość w Łańcutcie, cieszą się niebywałą frekwencją!

A. S.

Wiadomości krajowe.

Warszawa. Bardzo ożywioną działalność wykazuje Warszawski Okręg. Związek Szachowy, który zorganizował turniej drużynowy w IV. klasach, wyniki tych turniejów przedstawiają się następująco:

klasa IV. Fort Bema 27^{1/2}, Ursus 25, Zbrojownia 22^{1/2}, „Laur 29“ 18, T.O.R. 16, Koło Pań 15^{1/2}.

klasa III. Akademicy 36, K.P.W. 32, C.W.S. 31, Ursus 27, Fort Bema 25, Okęcie 20, Zbrojownia 6

klasa II. Akademicy 31, K.P.W. 26, C.W.S. 21, Podoficerowie 18, Ministerstwo Roln. 15^{1/2}, P.K.O. 14^{1/2}.

Obecnie odbywa się turniej *I. kl.* grają następujące drużyny: 1. Rembertów, 2. Hatechija, 3. Polska YMCA, 4. Akademicy, 5. Jedność, 6. K.P.W., 7. C.W.S. Nie bierze udziału poraz pierwszy od powstania Warsz. Okr. Zw. Szach. drużyna Warsz. Tow. Zw. Gry Szachowej. Największe szanse ma drużyna Hatechija, groźna jest również YMCA., b. dobrze spisuje się młoda i ambitna drużyna akademików.

W Warsz. Tow. Zwol. Gry Szach. odbył się turniej treningowy I klasy, którego wynik był następujący: Teriski i Pytlakowski po 5^{1/2}, Berłacki 4^{1/2}, Danneman i Żupnicki po 4, mgr. Madfes 2^{1/2}, Kruglański 2, dr. Hermanowa 0. B. dobry wynik uzyskał młody utalentowany Pytlakowski. Poniżej swoich możliwości grał Danneman (kandydat na I. m.) w czasie turnieju odbył się jego ślub i t.d.! Dr. Hermanowa grała z wyjątkowym pechem.

Obecnie odbywa się turniej II. kategorii, prowadzi płk. Długowski przed prof. Laure, Ligowskim i Manczarskim. *J. D.*

Rozpoczął się w dniu 15 b. m. turniej indywidualny o mistrzostwo W. O. Z. Sz. Do turnieju zapisało się 32 graczy, którzy zostali podzieleni na 3 grupy. Do finału wejdą 3 gracze z największą ilością zdobytych punktów z każdej grupy oraz mistrzowie, którzy zdobyli mistrzostwo w latach ubiegłych.

W dniu 19 b.m. zakończył się III. turniej drużynowy o mistrzostwo war-

szawskich szkół średnich. Wyniki turnieju były następujące: 1. m. Gimn. Batorego 29 pkt. 2. Gimn. Władysława IV. 24 pkt. 3. Gimn. Collegium 18.5 pkt. 4. Gimn. Zgrom. Kupców 14.5 pkt. 5. Szkoła Techn. Kolejowa 14 pkt.

Nagrodę przechodnią dyrektora Pawła Ordyńskiego zdobyła drużyna gimnazjum im. Batorego. Nagrody za najlepszy wynik indywidualny (100 proc.) uzyskali: K. Łukaszewicz i L. Łukaszewicz. Nagrodę dla najmłodszego szachisty zdobył 13-letni Billauer. Wszyscy uczestnicy otrzymali pamiątkowe żetony.

Na zakończenie turnieju odbył się seans gry jeonoczesnej, który rozegrał na 44 szachownicach p. Tytor z wynikiem: +33 —6 i =5.

Wiadomości ze świata.

Anglia. W międzynarodowym turnieju w Margate w miejsce mistrza Paula Keresa, grać będzie również b. utalentowany młodzieńki mistrz estoński Paul Szmidt. W turniejach „Premier Reserves“ grać będą: Koltanowski, van Seters, Sonia Graf, Rosolimo, List, König, de Groot, Prins, Condé, Reilly, Abrahams, Cole, Dewing, Morry, Sergeant, Snowden i Wood. Mistrz Fairhurst po raz siódmy zrzędu zdobył mistrzostwo Glasgowa. Obecnie rozgrywa mecz z Aitkenem.

Argentyna. W dorocznym turnieju Argentyńskiego Zw. Szachowego zwyciężył Bolbochan 14 (z 17 gier), przed Piazzinim 12 i Plecim 11.5.

Australia. Mistrzostwo Nowej Zelandii zdobył Hindin 10 z 12 gier. W Melbourne w turnieju o mistrz. miasta zajęli ex aequo I. i II. miejsce Green i Watson.

Holandia. Turniej narodowy o mistrzostwo Niderlandów (obrońca tytułu: Landau) odbędzie się w lipcu br. w Amsterdamie. Udział wezmą Euwe, Landau i van den Bosch. Pozostała 9-ka dojdzie do finału po przejściu turnieju kwalifikacyjnego.

Brazylia. W międzypaństwowym czwórmecczu Brazylia — Chile — Paragwaj — Urugwaj, odbytym w San Paulo, zwyciężyli przedstawiciele Chile, pp. Flores i Retelier, grający na dwu pierwszych szachownicach.

Czechosłowacja. Zakończył się w Pradze ostatnio turniej Pań. Zwyciężyła p. Jirakowa. 8 uczestniczek. Mistrzostwo klubowe Berneńskiego Niemieckiego Zw. Szach. zdobył Pitschak 9.5 przed Martinezem 9.

Dania. W Kopenhadze zmarł w dniu 27. lutego br. znany duński mistrz Eryk Anderssen. W Polsce znany nam był z udziału w ubiegłorocznym turnieju o mistrz. Polski w Juracie. Ś. p. Anderssen głośny był m. i. z posiadanego przez nielicznych mistrzów zresztą rekordu swojego kraju. Zdobył ón podrząd 15 razy mistrzostwo Danii! Cześć Jego pamięci!

Niemcy. W miejscowości Krefeld, przygotowuje się turniej z udziałem dr. Euwego i Bogolubowa oraz ośmiu najlepszych mistrzów niemieckich. W mistrzostwach drużynowych Berlina zwyciężyła bezapelacyjnie drużyna Berl. Tow. Szach., która wystawiła mistrzów: Richtera, Rellstaba, Michela, Sämischa

i Schlage'go. Po wcieleniu Austrii do Rzeszy Niemieckiej, mistrzowie austriaccy na forum międzynarodowym reprezentować będą odąd tylko barwy Niemiec, tym samym Austria jako taka w przyszłych olimpiadach nie będzie uczestniczyć. Znany teoretyk prof. Albert Becker, mianowany został po przewrocie, komisarzem szachowym Wiedeńskiego Zw. Szachowego.

Bogolubow nauczycielem szachowym. Znany szachista rosyjski Bogolubow, który od wielu już lat uciekł z Sowietów i osiadł w Niemczech, gdzie w małym prowincjonalnym mieście Tribergu ożenił się i mało się udziela szachom, otrzymał ostatnio ciekawą misję szachową. Otóż z polecenia bańskiego urzędu oświecenia publicznego odbywa on obecnie tournée po szkołach średnich, gdzie wygłasza odczyty o sztuce szachowej, demonstrując i komentując interesujące partie. Praca ta wchodzi do planu propagandy szachów w Trzeciej Rzeszy wśród młodzieży. Współczesne Niemcy nie mają obecnie ani jednego przedstawiciela klasy światowej, co jest niekorzystnie komentowane przez kierownictwo „Kraft durch Freude“.

Najaktualniejsze dzieła

z literatury szachowej oraz czasopisma do nabycia w

KSIĘGARNI LITERACKIEJ

Lwów, ul. Batorego 24.

Telefon Nr. 258-75.

Konto P. K. O. 170 323.

Katalogi szachowe wysyłamy gratis.

CZASOPISMO

„SZACHISTA“

numery bieżące i roczniki poprzednie
z lat 1933-34-35-37.

mają na składzie księgarnie:

w **Warszawie:**

Gebethner i Wolff

Krakowskie Przedmieście 15.

w **Łodzi:**

L. Percyk Piotrkowska 193.