



SZACHISTA

PISMO POŚWIĘCONE GRZE I STUDIOM SZACHOWYM

ZESZYT

6

C E N A

60 GR.

Lwów. Każde Stowarzyszenie lub Klub szachowy winien należeć do Okręgu stowarzyszonego w Polskim Zw. Szach., gdyż w imprezach urządzanych przez Okręgi względnie Kluby nie może brać udziału szachista nie posiadający legitymacji Polsk. Zw. Szachowego. W związku z powyższym Prezesi poszczególnych Okręgów mają wyznaczyć stałych delegatów dla utrzymania kontaktu z Sekretariatem Polsk. Zw. Szach. W Lwowskim Okręgowym Związku Szach. delegatem został wybrany dr. M. Roman (Lwów, 3-go Maja 16.), który przeprowadza na terenie Małopolski Wschodniej ewidencję szachistów, wydaje legitymacje, inkasuje składki na rzecz Polsk. Zw. Szach. oraz załatwia wszelkie inne czynności związane z realizacją powyższych uchwał. Wobec tego, że składka wynosi zaledwie 1 złoty rocznie, wraz z legitymacją, przeto należenie do Polsk. Zw. Szachowego zostało udostępnione wszystkim szachistom, przyczym studenci i bezrobotni mają obniżoną składkę na 50 gr. rocznie. Zgłoszenia z prowincji załatwiane będą w drodze listownej. Podając powyższe do wiadomości Zarząd Lwowskiego Związku Szachowego wzywa wszystkich szachistów Małopolski Wschodniej do jaknajrychlejszego zgłaszania się i przystąpienia do Polsk. Związku Szach. Zarząd wierzy, że szachiści lwowscy poprą akcją w Polsk. Zw. Szach., a zapisując się gremialnie, dowiodą, że Lwów w organizacji szachowej posłuży przykładem godnym naśladowania.

Klub Szachowy Z. Z. K. „Hełm“ pięciokrotny drużynowy mistrz Lwowa, zawiadamia, że ma chęć rozegrania w sezonie letnim parę meczów przyjacielskich, najchętniej na prowincji. Bliższych informacji udziela kier. druż. J. Jaszczuk ul. Brajerowska 16, w poniedziałki, wtorki i środy od godziny 10—10:30.

Juliusz J.

Kraków. Zakończył się tu turniej szachowy o mistrzostwo Krakowa na rok 1938. Pierwszą nagrodę i tytuł mistrza Krakowa na rok 1938 zdobył

Henryk Scheier osiągając 10¹/₂ pkt. z 14-tu możliwych, bez przegranej. (Nagroda pieniężna zł. 120.—). Drugą, trzecią i czwartą nagrodę podzieliли między sobą Mgr. Arłamowski Październy i Rubinstein — po 10 pkt. (Nagr. pien. po zł. 60.—). Piątą i szóstą nagrodę zdobyli ex aequo Bass i Friedmann K. po 9¹/₂ p. (Nagr. pien. po zł. 25.—). Dalsze miejsca zajęli: Błaszczak 9 p., Rath 8, Weissberg 7, Abraham 6, Nowak 5¹/₂, Flaschen 4, Chmielak 3, Weinberger 2, Kurlitt 1 p.

Ruda Pabjanicka. W dniu 20. V. 1938 r. został zakończony turniej szachowy, drużynowy i indyw. o mistrz. miasta Rudy P., nad którym protektorat objeli p. burmistrz Grzybowski Wł. oraz prezes K.P.H. por. Zamojski St. Wyniki turnieju były nast. Turniej drużynowy: I. Krąg Starszo-Harcerski „Pionierzy“ I. 19¹/₂ p. II. Zw. nauczycieli „Ognisko“ 16 p. III. Krąg Starszo-Harc. „Pionierzy“ II. 13 p. IV. Klub Sport. „Huragan“ 5¹/₂ p. V. Zw. Rezerwistów 5 p. W turnieju tym jak i indyw. bezwzględnie górowali harcerze, zdobywając wszystkie pierwsze miejsca. W turnieju indyw. I. m. zajął Kozłowski Tad. 7¹/₂ p., II. m. Rybak Tad. 7 p., III. m. Gralewski Józef 6¹/₂ p., IV. m. Zakrzewski Stan. 6 p. Wszyscy z Krągu Starszo-Harc. Udział brało 11 graczy z pięciu klubów.

Toruń. Tytuł mistrza Torunia na rok 1938 uzyskał p. Hendrykowski z 8·5 p. przed p. Badylakiem 8. Następne miejsca zajęli pp.: Matowski 7·5, Zieliński 7·5, Kubacz 6·5, Nowacki 5·5, Niemczewski 5·5, Borchardt 5, Grzankowski 3·5, Penkalla i Słowik po 3, Obermüllerowa 2·5. W najbliższym czasie odbędzie się turniej wojskowych stowarzyszeń, zrzeszonych w Pomorskim Okręgowym Związku Szachowym. Udział wezmą reprezentacje garnizonów: Bydgoszczy, Inowrocławia, Grudziądza i Torunia.

Chorzów. Odbywa się tu turniej indyw. o mistrz. m. Chorzowa. Udział bierze 13 graczy. Prowadzi po 6-tej rundzie Maruszczuk 5, przed Schmidtem i Wilczkiem po 4·5, Ulczokiem, Góralczykiem i Makiełą po 4.

„SZACHISTA”

CZASOPISMO POŚWIĘCONE GRZE
NAUCE I STUDIOM SZACHOWYM

Redaktor: Henryk Friedman

Rok V. /20. Czerwiec 1938./ Zeszyt 6.

Przenumerata mies. 60 gr. ◆ kwart. 1.75 zł. ◆ półrocz. 3.50 zł. ◆ roczna 7 zł.

Redakcja i Administracja: Lwów, Słoneczna 36/m.9. Konto P.K.O. Nr. 501363.

Z działalności Polskiego Związku Szachowego.

(Sprawozdanie z Walnego Zgromadzenia z dnia 19. XII. 1937.)

W dniu 19-go grudnia 1937 r. odbyło się w Warszawie doroczne Walne Zgromadzenie Polskiego Związku Szachowego. Przewodniczył p. mec. Aleksander Stawski, który zaprosił na asesorów pp. prez. Weinreicha i Głogoszewskiego, a na sekretarza p. mgr. Madfesa.

Na zgromadzeniu reprezentowane były następujące Okręgi i Kluby: Warszawski Okręgowy Związek Szachowy przez pp. Siarkiewicza i inż. Toporowa; Warszawskie Towarzystwo Zwolenników Gry Szachowej przez mistrza D. Przepiórkę; Śląskie Okręgowe Stowarzyszenie Szachistów przez pp. Bąka i Głogoszewskiego; Łódzkie Towarzystwo Zwolenników Gry Szachowej przez pp. prez. Weinreicha i inż. Krakowskiego; Krakowskie Towarzystwo Miłośników Gry Szachowej im. Józefa Dominika przez p. Grossa.

Po ustaleniu pełnomocnictw delegatów i odczytaniu protokołu z poprzedniego Walnego Zgromadzenia przystąpiono do sprawozdań ustępujących Władz.

W imieniu ustępującego Zarządu odczytał i omówił sprawozdanie sekr. p. Łękowski, a w imieniu Komisji Rewizyjnej odczytał i omówił sprawozdanie p. Zawistowski.

Zebrani przyjęli do wiadomości sprawozdanie ustępującego Zarządu oraz sprawozdanie i zalecenia Komisji Rewizyjnej i jednogłośnie udzieliło absolutorium ustępującemu Zarządowi.

Największą dyskusję wywołał zgłoszony przez ustępujący Zarząd projekt zmian statutowych, a zwłaszcza ustępy dotyczące Rady Naczelnej.

Po dłuższej dyskusji rozpoczętej przez p. Grossa w której zabierali głos pp. Siarkiewicz, Turski, Zawistowski, Madfes i przedstawiciele Związku wprowadzono zmiany statutu o następującym brzmieniu.

§ 19. WŁADZE ZWIĄZKU.

Władzami Związku są:

- a) Walne Zgromadzenie
- b) Rada Naczelna
- c) Zarząd
- d) Komisja Rewizyjna
- e) Komisja Techniczna
- f) Sąd Rozjemczy
- g) Komisja Arbitrów.

§ 29. RADA NACZELNA.

Rada Naczelna składa się z 5-ciu członków wybieranych przez Walne Zgromadzenie na lat 3. Ponad to w skład Rady Naczelnej wchodzi:

- a) wszyscy członkowie honorowi Polskiego Związku Szachowego o ile posiadają obywatelstwo polskie,

- b) Prezes Zarządu P. Z. Szach. z urzędu,
 c) jeden z Wiceprezesów delegowany przez Zarząd jako Sekretarz Rady.
 Rada Naczelna wybiera z swego grona Przewodniczącego.

Uzupełnienie Rady w razie zdekompletowania następuje w drodze kooptacji uchwałą Rady do końca kadencji.

§ 30. Rada Naczelna jest organem doradczym w ogólnym Kierownictwie pracami Związku. Do zakresu działalności Rady Naczelnej należy:

- a) reprezentowanie Związku
 b) ogólne kierownictwo działalnością Polskiego Związku Szachowego.

§ 31. Zebrania Rady Naczelnej odbywają się w miarę potrzeby i uznania Przewodniczącego. Z urzędu zwołuje je Przewodniczący na żądanie 3-ch członków Rady oraz na prośbę Zarządu lub Komisji Rewizyjnej.

Metodę i tok swej pracy reguluje Rada Naczelna we własnym zakresie.

Zgromadzenie uchwaliło potwierdzić uchwały poprzedniego Walnego Zgromadzenia w przedmiocie zmian Statutu oraz poleciło nowemu Zarządowi uzyskać legalizację Statutu Związku z uchwalonymi poprzednio oraz w dniu dzisiejszym zmianami.

Po rozpatrzeniu i uchwaleniu budżetu na okres 1937/38 przystąpiono do wyborów Władz Związku.

W wyniku głosowania wybrano następujące osoby do Władz Związku.

Z A R Z Ä D:

Dr. Br. Nakoniecznikow-Klukowski

Radca Kazimierz Piłsudski

Dawid Przepiórka

Dyr. Dep. Dr. Tadeusz Dyboski

Radca Tadeusz Pawłowski

Płk. dypl. Dr. Marian Steifer

Red. Stanisław Łękawski

Inż. Władysław Saganowski

Tadeusz Suchoński

Inż. Stanisław Kruszewski

Wacław Hebel

Dr. Gustaw Raciązek

Dyr. Henryk Rewkiewicz

Mgr. Julian Madfes

M. Weinreich

E. Gross

M. Siemiątycki

J. Głogoszewski

KOMISJA TECHNICZNA:

Inż. Henryk Salzman — Dr. Róża Hermanowa — Jerzy Jagielski — Por.
 Julian Sternak — Józef Danneman.

KOMISJA ARBITRÓW:

Jan Kleczyński — Kazimierz Makarczyk — Bogdan Domosławski — Zygmunt
 Marienstrass — Włodzimierz Michalski.

KOMISJA REWIZYJNA:

Zbigniew Fr. Turski — Antoni Ligowski — Andrzej Zawistowski — Ludwik
 Güthner — Henryk Walfisz.

SĄD ROZJEMCZY:

Adw. Aleksander Stawski — Jan Rosiński — Stanisław Żabiński.

W imieniu ustępującego Zarządu mistrz Przepiórka przedstawia pisemny wniosek o nadanie godności członków honorowych Polskiego Związku Szachowego pp.

*Generałowi Broni Kazimierzowi Sosnkowskiemu,
Kazimierzowi Piłsudskiemu,
Płk. dypl. Kazimierzowi Głabiszowi.*

Wniosek został przez Zgromadzenie bez dyskusji przez aklamację przyjęty.

Imieniem Śląskiego Okręgowego Stowarzyszenia Szachowego zgłasza p. Bąk szereg wniosków. P. Łęka wski wnosi, by okręgowe związki szachowe dopuszczały do imprez, urządzanych w swoich okręgach, tylko szachistów zrzeszonych.

Przewodniczący Zgromadzenia po stwierdzeniu, że porządek dzienny zebrania został wyczerpany, składa podziękowanie obecnym za udział w obradach oraz podkreśl, że Walne Zgromadzenie w ciągu niespełna czterech godzin załatwiło się z dość obfitym porządkiem dziennym i poza tym wprowadziło w sposób szczęśliwy istotne zmiany organizacyjne do Statutu Związku.

Na tym przewodniczący zamknął Walne Zgromadzenie.

Sprawy organizacyjne.

Zarząd P. Z. Szach. postawił sobie za zadanie, aby w nadchodzącym sezonie t. j. na przełomie roku 1937/38 przeprowadzić zmianę form organizacyjnych oraz życia szachowego na terenie R. P. Realizację tego zamiaru postanowiono oprzeć na Statucie i uchwałach powyższych na Walnych Zgromadzeniach P. Z. Szach. w latach 1935 i 1937, a mianowicie:

1. każdy szachista należący do Okręgu względnie Klubu stowarzyszonego w Polskim Zw. Szach. i biorący żywy udział w życiu szachowym — winien być członkiem Polskiego Związku Szachowego.

2. każde Stowarzyszenie albo Klub szachowy winien należeć do okręgu stowarzyszonego w Polskim Związku Szachowym.

3. w imprezach urządzanych przez Polski Związek Szachowy względnie stowarzyszone okręgi lub kluby nie może brać udziału szachista nie posiadający legitymacji Polskiego Związku Szachowego.

W związku z powyższym zarządza się, aby PP. Prezesi okręgów względnie klubów, stowarzyszonych w Polskim Związku Szachowym, wyznaczyli stałych delegatów dla utrzymywania żywego kontaktu z biurem Sekretariatu Polskiego Związku Szachowego. Nadmieniam się, że wyżej wymienieni delegaci nie mają nic wspólnego z pełnomocnikami reprezentującymi stowarzyszone okręgi względnie kluby na Walnych Zgromadzeniach Polskiego Związku Szachowego.

Do obowiązków delegata należeć będzie:

- prowadzenie na swoim terenie, ewidencji szachistów zrzeszonych w Polskim Związku Szachowym,
- wydawanie legitymacji,
- przestrzeganie zasady niedopuszczania do imprez urządzanych na swoim terenie, szachistów nie posiadających legitymacji Polskiego Związku Szachowego,
- podawanie do wiadomości Sekretariatu P. Z. Szach. kalendarza imprez szachowych; wszelkich zmian we Władzach swej organizacji; terminów Walnych Zgromadzeń; wyników imprez przeprowadzonych i t. p.
- inkasowanie składek na rzecz Polskiego Związku Szachowego.

W wypadku jeśli okręg ma kilka większych ośrodków szachowych geograficznie położonych nie w jednej miejscowości, pożądane jest dla sprawniejszego funkcjonowania instytucji „Delegatów”, aby PP. Prezesi zgłaszali kilka kandydatur, względnie podali własne projekty zorganizowania tej akcji na swoim terenie w myśl zasad wyżej podanych.

Wydaje się, że najwłaściwymi kandydatami na delegatów byłiby skarbnicy stowarzyszonych okręgów względnie klubów, z uwagi na fakt przyjmowania składek.

Dla łatwiejszego i szybszego komunikowania się biura Sekretariatu P. Z. Szach. prosimy podać prywatne adresy delegatów wzgl. adresy gdzie chcieliby otrzymywać korespondencję od Sekretariatu Polskiego Związku Szachowego.

PP. Delegaci obowiązani są każdorazowo referować PP. Prezesom zarządzenia otrzymane z P. Z. Szach.

Nazwiska pp. Delegatów oraz adresy prosimy podać w terminie do dnia 20 kwietnia r. b. poczym nastąpi wysyłka legitymacyj oraz druków mających ułatwić pracę pp. Delegatom.

ZARZĄD PZSz. NA ROK 1937/38.

W dniu 26 stycznia b. r. Zarząd PZSz. ukonstytuował się jak następuje:

Prezes: dr. Br. Nakoniecznikow-Klukowski.

Wiceprezesi: dyr., Tadeusz Dybowski, Kazimierz Piłsudski, D. Przepiórka.

Sekretarz: red. St. Łękowski.

Skarbnik: Tadeusz Pawłowski.

Kapitan sportowy: Pułk. dypl. dr. Marian Steifer.

Referent finansowy: inż. Władysław Saganowski.

Zastępca sekretarza: Tadeusz Suchoński.

Kronikarz: mgr. Julian Madfes.

Lawnicy: Feliks Głogoszewski (Śląsk), E. Gross (Kraków), mgr. Wacław Hebelt (Warszawa), inż. Stanisław Kruszewski (Warszawa), dr. Gustaw Raciążek (Warszawa), dyr. Henryk Rewkiewicz (Warszawa), Siemiatycki (Częstochowa), prezes M. Weinreich (Łódź).

Kadencja obecnego Zarządu kończy się w IV. kwartale 1938 roku.

DZIAŁ PARTII

Z meczu o mistrzostwo świata.

541. — Gambit Kataloński.

Dr. Alechin — Dr. Euwe

16. partia meczu.

- | | | |
|----|--------|--------|
| 1. | d2—d4 | Sg8—f6 |
| 2. | c2—c4 | e7—e6 |
| 3. | g2—g3 | d7—d5 |
| 4. | Gf1—g2 | |

W 14-tej partii zagrał Alechin 4. Sf3. Idea posunięcia w tekście polega po 4... d×c4 na wypadzie hetmana 5. Ha4†, by czarnym uniemożliwić 5... Sc6 (także 5... Hd7, 6. H×c4 Hc6). Widocznym jest, że Alechin nie gra na remis.

4... d5×c4

Euwe, podobnie jak w partii 14-tej, przyjmuje gambit hetmański.

- | | | |
|----|---------|--------|
| 5. | Hd1—a4† | Sb8—d7 |
| 6. | Sb1—c3 | c7—c5 |
| 7. | Sg1—f3 | a7—a6 |
| 8. | 0 0 | Gf8—e7 |

Chybioną była kombinacja 8... b5? 9. S×b5 Sb6, 10. Sd6† Ke7, 11. S×c8† z przewagą białych.

- | | | |
|-----|--------|--------|
| 9. | d4×c5 | Ge7×c5 |
| 10. | Ha4×c4 | b7—b5 |

11. Hc4—h4

Hetman nie ma lepszego pola.

11... Gc8—b7

12. Gc1—g5 0—0

13. Wa1—d1

Po 13. Wfd1 Hb6! stoją czarne b. dobrze. Założenie debiutu białych było mniej ostre. Czarne bez trudności wyrównały grę.

13... Hd8—c7

Szło również 13... Hb6, 14. b4 Gd6 z dobrą grą. W rachubę wchodziło też 13... He7, gdyż 14. W×d7 byłoby niepoprawne.

14. Wd1—c1

Ponieważ wieża na d1 jest bezczynna, następuje przegrupowanie sił. Druga wieża przeniesiona zostanie na d1.

14... Hc7—b6

Nieco nerwowo wędruje hetman czarnych z pola na pole. Na b6 nie może również dłużej pozostać. Dlatego miały czarne 14... Ha5 zagrać i grozić pos. b4. Skoro by wówczas nastąpiło 15. Sd2 to G×g2, 16. K×g2 Hb6 i czarne uzyskują wyrównanie, gdyż silny biały goniec byłby wymieniony, a Hetman otrzymałby pole b7.

15. b2—b4 Gc5—e7

16. Wf1—d1

Pos. 16. e3 spowoduje atak 16... Hd6 na b4.

16... Gb7—c6

Nie istnieje nic lepszego. Białe grożą 17. W×d7. Na 16... h6 wygrywają białe elegancką kombinacją: 17. W×d7 h×g5, 18. S×g5 G×g2, 19. K×g2 Hc6†, 20. Se4 H×d7, 21. S×f6† z matem w nast. pos. — Prócz groźby 17. W×d7 grożą białe również 17. Ge3. Euwe broni więc skoczka d7 i zwalnia pole b7 dla hetmana. Alechin ma obecnie okazję do popisu, jako gracz kombinacyjny. Przejściową ofiarą jakości zdobywa musowo piona, czemu Euwe nie był w stanie przeszkodzić. „Niechaj przyjdzie co chce, przecież muszę 16... Gc6 zagrać!“

17. Gg5—e3 Hb6—b7

18. Wd1×d7 Gc6×d7

Tylko tak. Na 18... H×d7 wygrywa Se5! zaś 18... S×d7 kosztuje figurę.

19. Sf3—g5 Hb7—b8

20. Gg2×a8

Po 20. S×h7 Wc8 nastąpi pozycja identyczna jak w partii.

20... Hb8×a8

21. Sg5×h7

Pointa kombinacji! Białe forsownie wygrały piona i przy tym zdemolowały pozycję przeciwnika.

21... Wf8—c8

Złe było 21... Sd5 gdyż 22. Gg5 f6, 23. S×f8 f×g5, 24. Hh7† i wygrywa.

22. Sh7—g5

Czarne odetchnęły z ulgą. Po 22. Gc5 G×c5, 23. S×f6† g×f6, 24. b×c5 W×c5, 25. Hg4†, (niejasne jest 25. H×f6 Hc8) byłaby pozycja czarnych nie wesoła. Na 22. Gg5? nastąpiłoby Wc4, 23. e4 S×e4! z przewagą czarnych.

22... Wc8—c4!

Silne posunięcie, ale bez efektu. Alechin jest zanadto pomyslowy!

23. Sc3—e4! Wc4×c1†

Po półgodzinnym namyśle rezygnuje Euwe z przyjęcia 2 lekkich figur za wieżę.

Faktycznie po 23... W×e4, 24. S×e4 H×e4, 25. H×e4 S×e4, 26. Wc7 Sf6, 27. Gc5 wytworzy się ciężka końcówka, która będzie korzystniejsza dla białych z powodu słabego piona na a6, także i z powodu przewagi piona na skrzydle królewskim.

24. Ge3×c1 Ha8—d5

Czarne przyjmują agresywną postawę. Pozycja ich jest obecnie dobra, chociaż pion brakuje. Mimo tego minusu partia ich nie jest stracona. Dwa gońce stanowią potęgę!

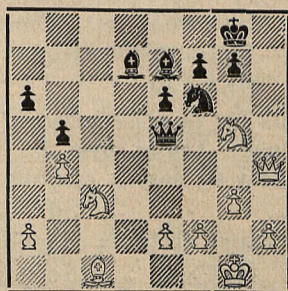
25. Se4—c3

Nie wskazane było 25. S×f6† G×f6, 26. Hh7† Kf8 i król wędruje na e7.

25... Hd5—e5?

Następuje seria grubych błędów, jak na mistrzów świata, nieco za mocnych! Lepsze było 25... Hf5 lub Hc6.

Pozycja po 25. pos. czarnych:



26. Gc1—b2??

Alechin nie reaguje na błąd Euwego. 26. Hh8†! K×h8, 27. S×f7†! prowadziło do wygranej końcówki.

26... Gd7—c6??

Czarne nie mają dotychczas pojęcia w jakim niebezpieczeństwie się znajdują. Jeszcze zawsze musiało nastąpić 26... Hf5.

27. a2—a3??

I także Alechin poraz wtóry nie widzi!! Partia była już do poddania po 27. Hh8† K×h8, 28. S×f7 Kg8, 29. S×e5, gdyż goniec c6 będzie zaatakowany i czarne nie zabiorą piona b4. Ten epizod od 25—27. posunięcia może być pocieszeniem dla słabych szachistów. Także mistrzowie świata „strzelają byki“, gdyż są w rezultacie tylko śmiertelnikami. — Alechin, ten czarodziej na szachownicy, który 32 partie gra na ślepo i najwspanialsze kombinacje demonstruje, przeoczył tu „kombinację“ banalną na 2 posunięcia. W partii błyskawicznej lub seansie simultanowym napewno obaj by tego nie przeoczyli. Ale w meczu o mistrzostwo świata, złożonym z 30 partij, decydują również nerwy, i te na chwile niekiedy, zawodzić też mogą. Godnym podkreślenia jest fakt, że żaden z mistrzów nie był w niedoczasie.

27... Ge7—d6

Wreszcie jedno dobre posunięcie! Teraz jest hetman osłonięty i 28. Hf4 nie może nastąpić.

28. e2—e3 He5—f5

Publiczność odetchnęła, skoro hetman opuścił „zakazane“ pole e5.

29. e3—e4 Hf5—g6

Oczywiście nie 29... He5? nastąpi bowiem 30. Sd1! ze zdobyciem hetmana. Czy nie jest naprawdę pole e5 „zaczarowane“ w dosłownym znaczeniu tego słowa?

30. f2—f3 Sf6—d7

31. Sg5—h3 f7—f6

32. Sh3—f4 Hg6—f7

33. Hh4—g4

Alechin był tu w niedoczasy (3 minuty na 7 posunięć). Lepsze było 33. Hh5, ale i potym dałaby się pozycja czarnych obronić.

33... Sd7—e5!

Teraz czarne dochodzą do głosu.

34. Hg4×e6 Se5×f3†

35. Kg1—f2 Hf7×e6

36. Sf4×e6 Sf3—d2

Po 36... S×h2 zachowują białe piona e4 i punkt oparcia d5 dla swego skoczka. Pozostanie jednak słaby pion na g3. Należało raczej tą drogę obrać. Dawała ona więcej szans do wygrania.

37. Se6—d4 Sd2×e4†

38. Sc3×e4

Na 38. Ke3 nastąpi S×c3, poczem białe nie mogą grać 38. Sc6 z powodu Sd1†.

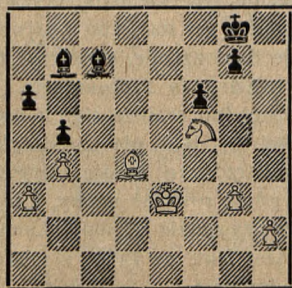
38... Gc6×e4

39. Kf2—e3 Ge4—b7

40. Sd4—f5 Gd6—c7

41. Gb2—d4

Pozycja po 41. pos. białych:



Tu partia została przerwana. Euwe odrzucił remisową propozycję Alechina. I to słusznie, gdyż partia jego jest lepsza.

41... Kg8—f7

42. Gd4—c5 Kf7—g6

43. Gc5—d6 Gc7—d8

44. Sf5—d4 Gb7—d5

45. h2—h3

Alechin broni się b. dobrze. Niebezpieczne było 45. h4 Gb6, 46. Kd3 Kh5, 47. Sf5 g6, 48. Se3 Gf3 i białe będą wykończone.

45... Gd8—b6

Po 45... Gg2 nastąpiłoby 46. Se2.

46. Gd6—c5 Gb6—c7

47. Sd4—e2 Gd5—c4

48. Se2—f4† Kg6—f7

48... Kf5 nie było też celowe.

49. h3—h4

Teraz jest to b. dobre. By przepędzić skoczka f4 zmuszone są czarne jeszcze jednego piona wymienić, poczem zbyt mało materiału pozostanie, tak że remis nie da się uniknąć.

49... g7—g5

50. h4×g5

Natychmiastowy odwrót 50. Sh3? kosztowałyby po G×g3, 51. h×g5 Gf1 jednego piona,

50... f6×g5

51. Sf4—h3 Kf7—f6

Albo 51... Kg6, 52. Ge7.

52. Sh3—f2 Kf6—f5

53. g3—g4† Kf5—e6

54. Sf2—h3

Nie 54. Se4 gdyż Gf4† i przedostanie się na c1.

54... Ke6—f6

55. Gc5—d4† Kf6—g6

Czarny król związany jest słabością pola g5, przeto musi zrezygnować z próby wygrania partii. Zakończenie jest beznadziejną mordęgą.

56. Ke3—e4 Gc4—f1

57. Sh3—f2 Gf1—g2†

58. Ke4—d3 Gg2—d5

59. Sf2—d1 Gd5—f3

60. Sd1—f2 Gc7—f4

61. Gd4—e3 Gf4—g3

62. Kd3—d4 Gg3—b8
 62... G×f2 prowadzi do nierównych
 gońców.
 63. Kd4—d3 Gb8—e5
 64. Ge3—d4 Ge5—f4
 65. Gd4—e3.

Sprawiedliwy wynik: Remis.

Partia nie pretenduje wprawdzie do nagrody piękności, ale jej przebieg ma charakter nadzwyczajnie ciekawy i napięty.

Uwagi arcymistrza S. Flohra w „Prager Tagblatt”, z dnia 16/XI. 1937 r.

542. — Gambit hetmański.

Dr. Euwe — Dr. Alechin

17. partia meczu.

1. d4 d5, 2. c4 c6, 3. Sf3 Sf6,
 4. Sc3 d×c4, 5. a4 Gf5, 6. e3 e6, 7.
 G×c4 Gb4, 8. 0—0 0—0.

Zazwyczaj grywa Alechin 7.. Sbd7, teraz na odmianę zastosował 7... Gb4, posunięcie w ostatnim czasie b. przyjęte.

9. He2 Se4.

Po doświadczeniach w wielu partiach okazuje się, że pos. Se4 Lewenfisza, bez trudności prowadzi do wyrównania partii.

10. Gd3.

Zdaje się, że Euwe znalazł tu nowe, b. dobre posunięcie. Ta nowość Euwego ma duże znaczenie dla oceny niniejszego wariantu. Zazwyczaj następuje tu 10. S×e4. Posunięcie Euwego przygotowuje ofiarę pieszka, na daleką metę obliczoną. Euwe otwiera linie dla wież na skrzydle hetmańskim.

10... G×c3.

Albo 10... S×c3, 11. b×c G×c3, 12. Wb1 i białe zdobywają piona z powrotem, (12... b6, 13. G×f5 e×f5, 14. Hc2.)

11... b×c3 S×c3.

Jeśli czarne nie przyjmą ofiary, to białe dostaną świetną grę.

12. Hc2.

Pozycja podobna do partii 6-tej. Tam czarne zagrały Sbd7. Euwe zaofiarował pieszka, by przeciwnikowi uniemożliwić na czas dłuższy rochadę. Dzisiejsza ofiara piona jest daleko lepsza. Jest to ofiara pozycyjna.

12... G×d3, 13. H×d3 Sd5, 14.
 Ga3 We8.

Czarne robią musowe posunięcia. Złe było 14... Se7, gdyż nastąpi 15. Sg5!

15. Wab1 b6.

Na 15... Hc8, by nie osłabić pozycji pionów, otrzymują białe silny atak przez 16. Sg5.

16. Wfc1 a5.

Alechin zamierza oddać piona, tak jak w partii 9-tej. Posunięcie w tekście osłabia jednak wybitnie skrzydło hetmańskie. Wchodziło w rachubę 16... Sbd7, ale po 17. W×c6 Wc8, 18. Wbc1 stałyby białe również lepiej. Jeszcze inną była możliwość 16... Sf6, by na d5 hetmana ułokować. Grają białe 17. e4, to czarne dochodzą do pos. e5. Alechin stoi tu już jednak gorzej. To dowodzi, że nowość Euwego 10. Gd3! świetnie się utrzymała.

17. Se5 Sb4.

Czarne nie mają żadnej możności by zachować piona c6. Po 17... Hc8 nastąpi 18. Sc4, po czym czarne nie obronią na długo piona b6.

18. G×b4 a×b4, 19. S×c6.

To jest silniejsze aniżeli 19. W×b4 Sa6, i po c5 opór czarnych wzrośnie.

19... S×c6.

Albo 19... Hd6, 20. S×b8 Wf×b8, 21. Hb5 z zyskiem piona.

20. W×c6 e5.

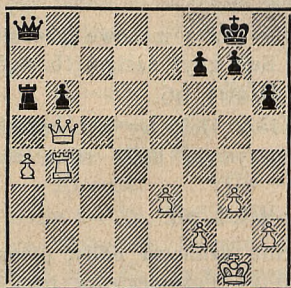
Po 20... W×a4, 21. Hb5 stracą czarne swego podwójnego piona i białe przy lepszej pozycji zatrzymują piona więcej. Wprawdzie pozostaną tylko piony na skrzydle królewskim, ale z 5 przeciwko 4 pionom wygrywa się końcówki wieżowe. Dlatego wymienia Alechin jednego piona na skrzydle króla, by ewentualnie uzyskać szansę remisową w końcówce wieżowej z 4 przeciw 3 pionom.

21. W×b4 e×d4, 22. W×d4

Hb8, 23. Hb5 Wc8, 24. g3 W×c6,
 25. H×c6 h6, 26. Wb4 Wa6, 27.
 Hb5 Ha8.

Alechin zastanawiał się nad oddanym posunięciem pół godziny. Na 27... Wa7, lub 27... Wa8 rozstrzyga 28. a5. Zaś 27. Wa5? przegrywa, gdyż 28. H×a5. Piona b6 nie wolno czarnym stracić. Pozycja jest tak krytyczna, że Alechin nie może nic znaleźć.

Pozycja po 27. pos. czarnych:



28. Wd4 Hc8, 29. We4 Kh7, 30. We7.

Dalszy sukces białych: 7-ma linia zdobyta.
30... Wa5.

Czarne oddają drugiego piona, gdyż wieża na a6 jest z gry usunięta. Pozycja ich jest teraz beznadziejna.

31. H×b6 Hc1†, 32. Kg2 Wf5, 33. Hd4 Hc2, 34. e4 Wf6, 35. We5 Wc6, 36. a5 He2, 37. Hd5 Wc1.

Na 37... Wf6, wygrywa 38. Wf5. Ostatnie podrygi czarnych.

38. H×f7.

Najlepszą obroną jest atak. Białe grożą matem w 2 posunięciach.

38... Hf1†, 39. Kf3 Hd1†, 40. Kf4 Hd2†, 41. Kg4. Czarne poddały. (Stan 9¹/₂:7¹/₂ dla Alechina).

Uwagi arcymistrza S. Flohra w „Prager Tagblatt”, z dnia 17. XI. 1937 r.

Z turnieju w Margate.

543. — Wiedeńska.

Milner Barry — Sergeant

1. e4 e5, 2. Sc3 Sf6, 3. f4! d5!

Już po 3 posunięciach partia przybiera charakter b. ostry, gambitowy!

4. f×e5 S×e4, 5. d3!

Wyzywający ruch, ale poprawny.

5... Hh4†, 6. g3 S×g3?

6... S×c3, i nast. 7... He7 lub Hd8 było właściwe.

7. Sf3! Hh5, 8. S×d5 Gg4, 9. Gg2 S×h1.

Po 9... G×f3 nastąpi ładna kombinacja.

10. H×f3 H×e5†, 11. Kd1 S×h1, 12. Gf4! H×b2, 13. He4† Kd8, 14. G×c7† Kd7, 15. Hf5† Kc6, 16. Sb6†!! K×c7, 17. Hc8† (Kd6, 18. Sc4†!) 17.. K×b6, 18. H×b7†! zdobywa hetmana i rozbija całą partię czarnych.

10. S×c7† Kd7, 11. S×a8 Sc6, 12. Ge3 f6, 13. d4! f×e5, 14. d5!

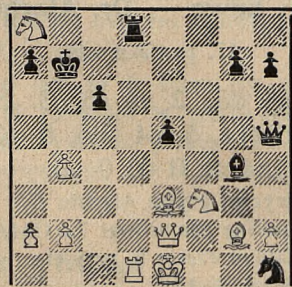
Partia jest obustronnie b. żywo prowadzona.

14.. Kc8, 15. d×c6 Gb4†, 16. c3 b×c6, 17. c×b4.

Ofiarna, choć niepoprawna, ale zato b. denerwująca gra!

17... Wd8, 18. He2 Kb7, 19. Wd1.

Pozycja po 19. pos. białych:



19... e4!

Niespodzianka za niespodzianką.

20. W×d8 e×f3, 21. G×f3 Hh4†.

Po 21... G×f3, 22. Wd7† czarne znajdują się wkrótce w sieci matowej.

22. Kd2 H×d8†, 23. Kc1 G×f3, 24. H×f3 Hd5, 25. H×d5 c×d5, 26. Kd1.

Po burzy. Białe spokojnie dobijają do portu. Końcówka jest łatwo zrozumiała.

26... g5, 27. Ke1 g4, 28. Kf1 g3, 29. Kg2 Sf2, 30. G×f2 g×f2, 31. K×f2 K×a8, 32. Ke3. Czarne poddały się.

544. — Francuska.

Spielmann — Petrow

1. e4 e6, 2. d4 d5, 3. Sc3 d×e4, 4. S×e4 Sbd7.

To posunięcie jest lepsze aniżeli natychmiastowe 4... Sf6, po którym może nastąpić

5. S×f6, i jeśli H×f6 to po Sf3, czarny hetman jest nieco eksponowany, zaś po 5... g×f6, narusza pozycję pionów i króla.

5. Sf3 Sf6, 6. S×f6 S×f6, 7. Gd3.

Najostrzejsza staje się tu partia po posunięciu Capablanki 7. Se5, wymierzone przeciw pos. 7... c5, co spowodować może 8. Gb5† i t. d.

7... c5?

Petrow nie zna widocznie teoretycznej kontynuacji Rubinsteina 7... b6! poczem rozwój partii może być następujący: 8. Se5 Gb7, 9. Gb5† c6! 10. S×c6? (lub 10. G×c6 G×c6, 11. S×c6 Hd5!) 10... Hd5! 11. S×a7 Ke8! i czarne zdobywają figurę. Dlatego po 9... c6, grają białe najlepiej 10. Hf3, co prowadzi do zysku piona dla białych, ale czarne otrzymują w zamian za to lepszą grę, jak dalej. 10... Hd5! 11. H×d5 S×d5, 12. G×c6 G×c6, 13. S×c6 Wc8! 14. S×a7 W×c2, 15. 0—0 Ge7 i białe mają ciężką pozycję, gdyż po 16. b3 b. silne jest 16... Sc3! Można też spokojnie wypróbować pos. Tarrascha, po 7... b6, 8. He2, zastosowane przez tegoż przed laty w meczu przeciw Miesesowi.

8... d×c5 G×c5, 9. Gg5 Ge7, 10. He2 0—0, 11. 0—0—0.

Gra przybrała charakter otwarty. Grozi 12. G×h7†. Białe stoją doskonale.

11... Ha5, 12. Kb1 Hb6, 13. h4! Atak się rozpoczyna.

13... Gd7, 14. G×h7†! S×h7.

Białe zdobyły piona forsownie. Jeśli 14... K×h7†? to białe lekko wygrywają 15. W×d7!! S×d7, 16. G×e7 z bezlitosną groźbą Sg5† i nast. Hd3! H×d7. Wszystko zabija z groźbą mata.

15. G×e7.

Lepsze było W×d7 i pozostawienie przeciwnikowi gońca równo-kolorowego, t.j. czarnopolowego. Teraz czarne się ratują.

15... Gb5, 16. c4 Wfe8, 17. Gd6 Gc6, 18. Ge5 Wad8, 19. Gc3 Hc5, 20. Se5 f6.

Oczywiście, że zabójcze było 20... G×g2? 21. W×d8, a nast. 22. Wg1!

21. b4?

To osłabia wybitnie skrzydło króla.

21... Hb6, 22. S×c6 H×c6, 23. f4 b6!

Przygotowuje atak na piona e4.

24. h5 Wdc8, 25. Wd4 e5! 26.

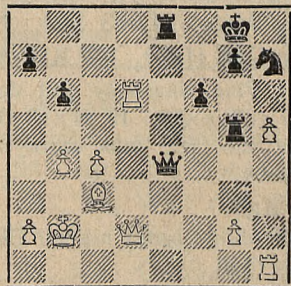
f×e5 W×e5, 27. Hd2 Wce8.

Czarne mają teraz kontrgrę. Lecz cóż z tego? Są w szalonym niedoczasy i mają zrobić jeszcze 7 posunięć na jedną minutę, gdyż zbliża się kontrola czasu.

28. Wd6 He4†, 29. Kb2 Wg5!!

Doskonale!

Pozycja po 29. pos. czarnych:



30. Wd8?

W normalnych warunkach białe mogły tu ewentualnie partię nawet przegrać. Najlepsze było 30. We1 H×e1, 31. H×e1 W×e1, 32. G×e1 W×g2†, 33. Kb3 i przewaga białych pionów na skrzydle hetmańskim mogłaby rozstrzygnąć grę. Ale białe stosują tu taktykę „ogłuszania” partnera. Życie bowiem partnera liczyło się już w chwili obecnej tylko na sekundy.

30... W×g2??

Samobójstwo! Po 30... W×d8, 31. H×d8 Sf8! i białe stoją gorzej. Muszą walczyć o remis! Dalszy ciąg mógł być następujący. 32. Wd1 W×g2, 33. Wd2 W×d2, 34. H×d2 H×c4 i t. d.

31. W×e8†. Czarne poddały się.

Z turnieju w Nowym Jorku.

545. — *Obrona Nimcowicza.*

Fine — Rzeszewski

1. d4 Sf6, 2. c4 e6, 3. Sc3 Gb4, 4. Hb3 Sc6, 5. Sf3 a5, 6. a3 a4, 7. Hc2 G×c3, 8. H×c3 h6, 9. d5.

Założenie debiutu jest charakterystyczne dla stylu obu matadorów Ameryki. Fine zachował dwa gońce. Posunięciem w tekście

przygotowuje pozycyjną ofiarę piona. Oczywiście, że po 9... e×d, 10. c×d, nie S×d5? gdyż wisi pion g7. Rzeszewski natomiast zawczasu przygotowuje obronę przed wypadem gońca, (8. h6!) ma w ręku silny atut pole b3, słaby punkt partnera.

9... e×d5, 10. c×d5 Sa5! 11. d6!?

Fine, którego styl gry jest znany z solidności, zmienia tu taktykę. Gra ostro. Jednakże Rzeszewskiego niełatwo jest nastraszyć.

11... c×d6, 12. Gf4 0—0, 13. Wd1.

Po 13. G×d6 Se4! z przewagą czarnych.

13... We8, 14. e3 Se4, 15. Hc2 Sb3, 16. Gc4 Ha5†, 17. Kf1 b6.

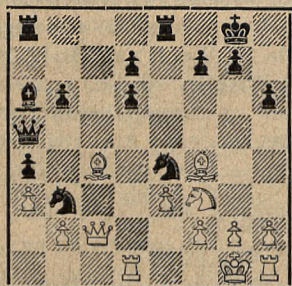
Teraz Fine zmuszony jest do obrony. Po 18. G×b3 a×b3, 19. H×b3 Ga6†, 20. Kgl Wac8! lub Ge2! atak czarnych będzie niebezpieczny.

18. Kgl.

A nie 18. g3? gdyż nastąpi Gb7!

18... Ga6.

Pozycja po 18. pos. czarnych:



19. Wd5.

W tej krytycznej sytuacji miał Fine zrobić 21 posunięć w 7-miu minutach. Natomiast Rzeszewski miał do dyspozycji pół godziny.

19... Sbc5, 20. h3 G×c4, 21. H×c4 b5! 22. Hd4.

Fine broni się nadzwyczajnie. Jak to zwykle bywa w takich wypadkach, trzyma jedną rękę nad tłokiem zegara, a drugą gotową do wykonania ruchu na szachownicy. Ma zaledwie kilka już minut.

22... Sb3, 23. Hd3 Sbc5, 24. He2 b4, 25. a×b H×b4, 26. G×d6 S×d6, 27. W×d6 Wab8, 28. Wd2 Se4, 29. Wc2.

A nie W×d7? H×b2! z wolnym pionem a i dalszym atakiem.

29... Wec8, 30. Kh2.

Nareszcie jest król w bezpiecznym miejscu.

30... W×c2, 33. H×c2 d5.

W tej sytuacji miał Fine do zrobienia jeszcze 9 posunięć na minutę. Mimo to, Rzeszewski zgodził się na pokojową propozycję partnera.

Remis.

546. — Obrona Słowiańska.

Kashdan — Pollard

1. d4 d5, 2. c4 c6, 3. Sc3 d×c4, 4. e4 e5, 5. Sf3 e×d4, 6. G×c4!

Białym udało się skonstruować pozycję, podobną do 6-tej partii Alechina z Euwem w meczu o mistrzostwo świata. Po 6... d×c3? nastąpi 7. G×f7†! Ke7, 8. Hb3! z przemożnym atakiem na króla.

6... Gc5.

Dr. Euwe zagrał 6... b5, na co nastąpiło 7. S×b5! Jeśli 7... c×b5, to 8. Gd5! wygrywa.

7. Se5! Hf6.

Trudno dla czarnych znaleźć obronę. Z „obrony słowiańskiej“, zrobił się „gambit Allgaiera“!

8. S×f7 d×c3, 9. 0—0 Ge6.

Po c×b2? 10. G×b2 H×b2, 11. Hd8 mat!

10. Gg5! H×g5.

Trudna rada. Jeśli 11. H×f7, to 12. Hd8 mat. Natomiast po 11... Hd4, wygrywa zwycięznie 12. G×e6.

11. S×g5 G×c4, 12. Hh5† g6, 13. Hh3 c×b2, 14. Wad1 Sa6, 15. Hc3! Czarne poddały się.

547. — Hiszpańska.

Dake — Rzeszewski

1. e4 e5, 2. Sf3 Sc6, 3. Gb5 a6, 4. Ga4 Sf6, 5. 0—0 d6, 6. G×c6 b×c6, 7. d4 S×e4, 8. He2 f5! 9. d×e5 d5! 10. Sbd2 Gc5, 11. Sb3 Gb6, 12. Ge3 c5! 13. Sfd2 S×d2, 14. S×d2 0—0.

Czarne subtelną grą w debiucie rychło

wyrównały grę. W obecnej fazie walki stoją nawet nieco lepiej. Mają silne centrum i parę gońców.

15. f4 a5!

Z nieprzyjemną groźbą Ga6!

16. Wf3 Ga6, 17. c4 a4, 18. Wc1 He8, 19. He1 d4, 20. Gf2 Ga5!

Białe są mocno skrępowane, brak im swobody ruchów. Nie pozostaje im nic innego, jak tylko dobrze się bronić.

21. Hd1 Wb8, 22. b3 Gb7, 23. Wg3 Gc3, 24. Ge1 Wa8, 25. Sf3 G×e1, 26. S×e1 a×b3, 27. H×b3 Gd5.

Siły białych są rozrzucone. Czarne mają centralnego gońca i wolne linie a i b. Trudno jednak jest zrealizować tą przewagą, gdyż obrona białych jest narazie wystarczająca.

28. Sd3 Wa5, 29. a3 He7, 30. We1 He6.

Czarne szukają planu.

31. Sf2 Gc6, 32. Ha2 h6, 33. Wc1 Kh7, 34. Sd3 Wfa8, 35. He2 Ge4, 36. Sf2 Gc6, 37. Sd3 Wb8, 38. Hh5 Ge8, 39. Hd1 Wb6, 40. Hd2 Wba6.

Zadziwiająca jest bezsilność białych. Zasługują na uwagę techniczne manewry Rzeszewskiego.

41. Hc2 Gd7, 42. Hb2 Hb6! 43. He2!

Po 43... W×a3? 44. e6! (G×e6? 45. He5!) H×e6 45. H×e6 i 46. S×c5!

43... He6, 44. Hb2 He7, 45. Wa1.

Niestety, to jest musowe, gdyż pion c5 ma teraz osłonę.

45... Ge6, 46. Hc1 Hf8, 47. Sb2 Ha8! 48. a4.

Konieczne posunięcie, oznacza ono jednak pewną kapitulację. Czarne opanują wkrótce ważny, strategiczny punkt b4!

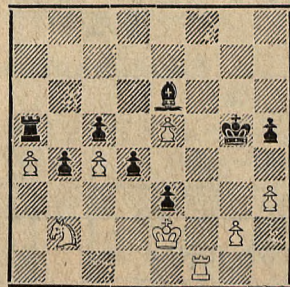
48... Wb6, 49. Hc2 Wb4! 50. Wb3 He4! 51. H×e4 f×e4, 52. W×b4 c×b4.

Ten mistrzowski manewr wymienny czarnych wprowadza nas odrazu w końcową fazę zaciętej walki.

53. h3 h5, 54. We1 e3! 55. Kf1

g5! 56. Wd1 c5, 57. f×g5 Kg6, 58. Ke2 K×g5, 59. Wf1.

Pozycja po 59. pos. białych:



59... W×a4!!

Rzeszewski gra genialnie do końca!

60. h4† Kg4, 61. S×a4 G×c4†, 62. Ke1 d6!! 63. Wh1 d2†, 64. Kd1 Gb3†, 65. Ke2 G×a4, 66. e6 Kf5, 67. e7 Ke4, 68. Wa! Gb5†, 69. Kd1 Kd3.

Nastąpi najdalej w 3 posunięciach mat. Białe poddały się

548. — Francuska.

Kashdan — Treysman

1. e4 e6, 2. d4 d5, 3. Sc3 Sf6, 4. Gg5 Ge7, 5. e5 Sfd7, 6. h4.

Stara idea, ale zawsze dobra! Po wymianie gońców i przyjęciu zaofiarowanego piona, otrzymują białe bardzo silny atak na skrzydle króla, przy otwartych liniach g i h.

6... c5, 7. G×e7 K×e7.

Nie H×e7, gdyż 8. Sb5! wygrywa ważne tempo.

8. Hg4 Kf8, 9. d×c5 Sc6, 10. 0—0—0!

Kashdan nadaje partii charakter wybitnie gambitowy.

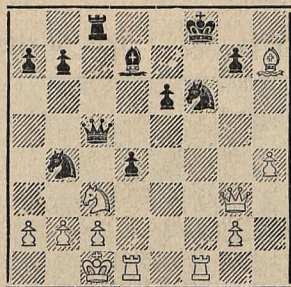
10... Sd×e5, 11. Hg3 He7, 12. f4! Sd7, 13. f5! H×c5.

Fatalne byłoby 13... e×f5, 14. S×d5. 14. f×e6 f×e6, 15. Sf3 Sf6, 16. Gd3 Gd7, 17. Whf1 Wc8.

Szykują się dwa ataki królewskie.

18. Sg5 Sb4, 19. S×h7† W×h7, 20. G×h7 d4.

Pozycja po 20. pos. czarnych:



21. $W \times f6 \dagger$

Tu trzeba działać. Ten wygrywa, kto przyjdzie pierwszy.

21... $g \times f6$, 22. $Hg8 \dagger Ke7$, 23.

$Hg7 \dagger Kd8$.

Po $Kd6??$ wygrywa $Se4 \dagger$.

24. $H \times f6 \dagger He7$, 25. $H \times e7 K \times e7$,

26. $W \times d4$.

Dwa wolne piony lekko wygrają końcówkę.

26... $Sc6$, 27. $Wg4 Se5$, 28. $Wg7 \dagger Kf6$, 29. $Wg5 Wh8$, 30. $Se4 \dagger Ke7$, 31. $W \times e5 W \times h7$, 32. $g3 Wf7$, 33. $Kd2 Wf1$, 34. $Wh5 Gc6$, 35. $Wh7 \dagger Kf8$, 36. $Sg5 e5$, 37. $h5 Wf2 \dagger$, 38. $Ke1 Wh2$, 39. $h6 Kg8$, 40. $Wg7 \dagger Kf8$, 41. $Se6 \dagger Ke8$, 42. $h7$. Czarne poddały się.

Rozwiązania zadań z nr. 2. »Szachisty«.

466. (Apró) 1 $Sb3!$? nierozwiązalne po 1... $Hd4$, natomiast uboczne 1. $Sd3$. 467. (Bakay) 1. $Hd8!$ Półzwiazanie. Autor przesuwca cz. giermka z a2 na b3. 468. (May) 1. $Gd6!$ niestety uboczne 1. $He7!$ 469. (Rduch) 1. $Hg6!$ 470. (Płaczek) 1. $Gh6!$ 471. (Gawrilov) 1. $He8!$? nierozwiązalne po ... $Hd6!$ natomiast 2 uboczne rozwiązania 1. $Sb7 \dagger$, 1. $Se6 \dagger$. 472. (Arlamowski) 1. $S \times f4!$ Należy dostawić czarnego piona na c5, celem usunięcia ubocznych rozwiązań 1. $W \times f4 \dagger$ i $Sc6 \dagger$. 473. (Limbach) 1. $Gb8!$ gr. $a8H \dagger Gh5$ mat, ... $W \times b8$; 2 $W \times c6!$ ♞; 3. $Wh6 \dagger Gh5$ mat, ... $G \times b8$; 2. $a8H \dagger Gh2$; 3. $Ha8 \dagger Gf3$ mat. J. F. pisze: Doskonały wstęp; pierwszy cichy wariant oraz dowcipne uzasadnienie w 2-gim wariacie jaka figura ma powstać z dorobienia. 474. (Rusek) 1. $f3!$... $W \times a7$; 2. $Gb6 \dagger$, ... $G \times a7$; 2. $Hh4 \dagger$. Zadanie to zostało zdyskwalifikowane gdyż jest plagiatem następującej pracy: G. J. Slater (British Chess Magazine 1890-1.) B: $Kh1$, $He1$, G: $b4$, $e6$; S: $b7$, $d5$, P: $a7$, $c2$, $c6$, $d3$, $f5$, g2. Cz: $Kd4$, $Wa8$, $Gb8$, P: $c7$. Samomat w 3 posunięciach: 1. $Ga5!$ oraz W. A. Shinkman („Sunny South Ty“ 1890-1) B: $Kh1$, $Hg4$, G: $a7$, $e6$; S: $b7$, $d5$, P: $c2$, $d3$, $f5$, g2, h7. Cz: $Ke5$, $Wa8$, $Gb8$. Samomat w 3 posunięciach: 1. $Hd1!$ Zamiast p. Ruska III. nagrodę uzyskuje T. Feldman. Dalsze zadania awansują o jedno miejsce w górę. (Vide nr. 2. strona 28. „Szachisty“).

Konkurs rozwiąziowy.

Rozwiązania zadań oraz tabelę z nr. 3. „Szachisty“ podamy w następnym numerze, gdyż w ostatniej chwili otrzymaliśmy jeszcze spóźnione rozwiązania zadań. Prosimy o nadesłanie rozwiązań zadań z nr. 4. najdalej do końca czerwca 1938.

Prosimy również o podanie, którzy z nagrodzonych Czytelników nie otrzymali dotychczas nagrody i za jaki okres konkursu rozwiąziowego z podaniem dokładnego i wyraźnie napisanego adresu.

Zadania, rozwiązania zadań oraz wszelkie sprawy dotyczące zadań należy nadsyłać pod adresem: S. Limbach, Borysław II. Ponerla 82.

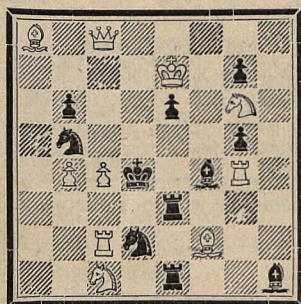
Tabelę rozwiązujących podamy w następnym numerze z uwzględnieniem rozwiązań z nr. 2, nr. 3, i nr. 4.

DZIAŁ ZADAŃ

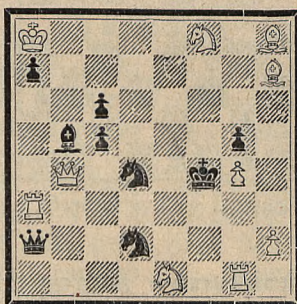
Redaguje S. L.

II. międzynarodowy konkurs dwuchodówek.

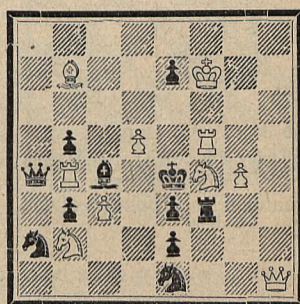
Unser II. Internationales Zweizügerturnier.

513. *A. P. Eerkes* Wildervank.
Holandia. (Oryginalne.)

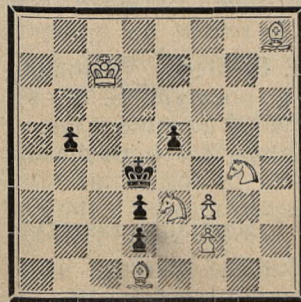
Mat w 2. posunięciach.

514. *R. Büchner* Erdmannsdorf.
Niemcy. (Oryginalne.)

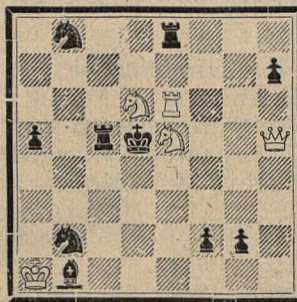
Mat w 2. posunięciach.

515. *I. Ragó*, Kocsér. Węgry.
(Oryginalne.)

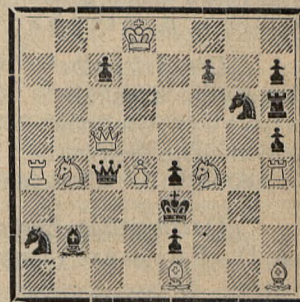
Mat w 2. posunięciach.

516. *T. Czarnecki i Inż. H. Salzman*, W-wa. (Oryginalne.)

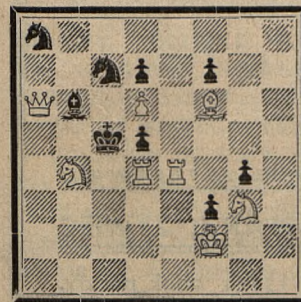
Mat w 2. posunięciach.

517. *G. Laskovics* Zagrzeb.
Jugosławia. (Oryginalne.)

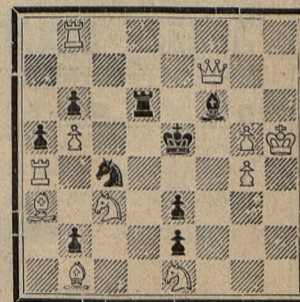
Mat w 2. posunięciach.

518. *W. Suchodolski* Łuck.
(Oryginalne.)

Mat w 2. posunięciach.

519-520. *G. Laskovics i F. Živkovics*, Zagrzeb. Jugosławia.
(Oryginalne.)

Mat w 2. posunięciach.

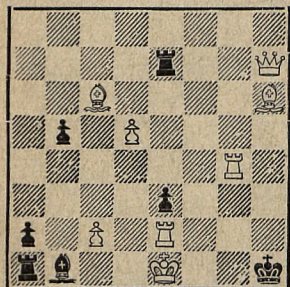
521. *Inż. Z. Pater*, Koszyce.
Czechosłowacja. (Oryginalne.)

Mat w 2. posunięciach.

III. Międzynarodowy konkurs samomatów.

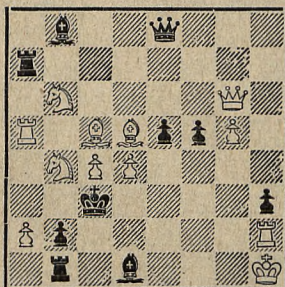
Unser III. Internationales Selbstmattzweizügerturnier.

522. J. A. Rusek Komorowice.
(Oryginalne).



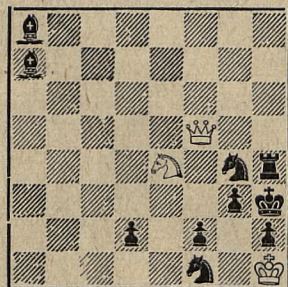
Samomat w 2. posunięciach.

523. R. Svoboda, Praga.
Czechosłowacja. (Orygin).



Samomat w 2. posunięciach.

524. S. Limbach, Borysław.
(Oryginalne).



Samomat w 2. posunięciach.

Wyniki konkursów zagranicznych.

„British Chess Magazine“ 1937/I. Dwuchodówki; 1. nagr. J. Szöghy, 4. wzmiankę zaszczytną otrzymał T. Czarniecki (Warszawa).

1937/II. Trzychodówki; 1. nagr. G. Erdős, 3. wzm. zaszc. otrzymał S. Krelenbaum (Puławy). Dwuchodówki; 1. nagr. H. Lies, m. inn. pochwałą zdobył S. Krelenbaum.

„Die Schwalbe“ 1937. Konkurs tematowy; 1. nagr. F. Fleck. Wzmianki zaszczytne uzyskali S. Krelenbaum i M. Wróbel, pozatym S. Krelenbaum otrzymał 3 pochwały za dalsze 3 zadania. W 32 konkursie tematowym „Die Schwalbe“ 1937. 1. nagrodę otrzymał L. Schór, 3 i 4. pochwałą ex aequo z J. Mikulcakiem zdobył M. Wróbel.

„Dortmunder Zeitung“ 1936/II. 1. nagr. Z. Zilahi, 1. wzmianka zaszczytna D. Feller (Janów).

Uwaga: W zadaniu 507. (Limbach) biały Hetman ma stać na c1 (a nie na c2). W zadaniu 499. (Troitzky) biały Król ma stać na d1 (a nie na e1).

Zegary szachowe po Zł. 27

g w a r a n c j a



Zamówienia adresować:

J. BEDNARZ, ŻYWIEC

zegarmistrz obok poczty.

List z Łańcuta.

(od naszego korespondenta).

Dzień 12. czerwca 1938 r. na długi czas zapisze się w pamięci szachistów łańcuckich. W dniu tym bowiem bawił w Łańcutie mistrz Henryk Friedman, który wygłosił odczyt i rozegrał seans gry równoczesnej na 35 szachownicach.

Związany z końcem maja b. r. Komitet lokalny zwrócił się do mistrza z propozycją rozegrania w Łańcutie simultanki, oraz wygłoszenia odczytu o szachach.

Mistrz Friedman bardzo życzliwie ustosunkował się do tej propozycji, i wyraził zgodę, doceniając w całej pełni propagandowe znaczenie takiego „wypadu“ w teren — w głąbą, zapadłą prowincję, do miasteczka w którym ma aż ...dwu abonentów swego ukochanego „Szachisty“! — Tak więc po krótkiej wymianie korespondencji i po ustaleniu finansowych warunków imprezy — mistrz Friedman przyjechał do siedmiotysięcznego miasteczka na simultankę!

I o dziwo! Wbrew przewidywaniom zatwardziały pesymistów, zdołano zmobilizować (mimo przepięknej pogody i równoczesnego matchu footballowego!) aż 35-ciu szachistów, nie licząc przeszło pół setki widzów!

W pięknie ozdobionej zieleni sali Domu Ludowego, członek Komitetu imprezy, p. R. Nadel w krótkiej, ale serdecznej mowie powitał mistrza oraz przedstawił go zebranym gościom.

Następnie mistrz wygłosił bardzo ciekawy odczyt p. t. „Moje spojrzenie na świat szachowy“ w którym wykazując moralną i wychowawczą wyższość szachów nad innymi grami, w gorących słowach zachęcił słuchaczy do usilnej pracy nad doskonaleniem się w tej szlachetnej grze, oraz przedstawił korzyści, płynące ze zrzeszenia się szachistów w kluby, drużyny i sekcje szachowe — w ramach stowotutu Polskiego Związku Szachowego.

Po odczycie, hucznie nagrodzonym oklaskami, zaczęła się gra równoczesna na 35-ciu szachownicach.

Prócz najlepszych graczy miejscowych z p. Silbermanem, Ignacym Pelcem, Kretem i inn. na czele — zasiedli do gry trzej goście, czołowi szachiści z Przemyśla, w osobach panów: mistrza Armii Polskiej kapr. Tabakiernika, plut. Fulary oraz dobrze znanego naszym Czytelnikom z turnieju korespondencyjnego, p. Br. Zająca.

Po pięciogodzinnej grze, wśród olbrzymiego zainteresowania licznie zgromadzonych widzów — mistrz Henryk Friedman zakończył grę doskonałym wynikiem. +26, -2, =7, uzyskując 29.5 pkt. z 35 partyj — czyli 84.3%!

Wygrałi z mistrzem panowie: Silberman Ignacy i Nadel Ru' in. Pan Silberman czyni widoczne postępy w grze, a swoją piękną partią z mistrzem udowodnił, że zasługuje na miano gracza I-szej kategorii.

Zremisowali panowie: Tabakiernik, Fulara, Zajęc, Pelc Ignacy, Kampf, Zellner i Mersel.

Mistrzowi Friedmanowi, który nie bacząc na wielogodzinny ciężki wysiłek umysłowy i fizyczny, zakończył seans w świetnej formie, zdobywając sobie swą grą sympatię wszystkich obecnych na sali, pozwałam sobie w tym miejscu, imieniem Komitetu imprezy oraz wszystkich graczy, złożyć najserdeczniejsze podziękowanie za niezapomnianą ucztę artystyczną, jaką niewątpliwie był Jego występ w Łańcutcie.

W ostatniej chwili dowiadujemy się, że szachiści przemyscy, biorąc z nas przykład, zamierzają zorganizować u siebie w najbliższym czasie podobną imprezę z udziałem m. Friedmana.

W najbliższym czasie odbędą się w Łańcutcie zawody międzymiastowe Łańcut — Rzeszów na 6 szachownicach.

A. Szymański.



Jak zremisować?

Białe: K i 2 H.

Czarne: K i H.



Za oryginalne i trafne ułożenie takiej końcówki, wyznacza p. prof. *Otto Baranowski* z Bohorodczan prenumeratę kwartalną „Szachisty“ -- jako nagrodę.

Czytelnicy ubiegający się o nagrodę, proszeni są o nadesłanie swych prac na adres „Szachisty“, najdalej do dnia 20. VII. br. Oryginalne prace będą w Nr. 7. zamieszczone.

Wiadomości krajowe.

Bydgoszcz. W marcu i kwietniu br. odbyły się w lokalu P. P. W. rozgrywki turniejowe o mistrzostwo indywidualne m. Bydgoszczy na rok 1938. Do turnieju zgłosiło się 18 zawodników, których podzielono na 2 grupy (A i B) po 9 zawodników. Trzej pierwsi z każdej grupy weszli do finału. Wynik turnieju: 1. Inż. Wahl 4, 2. Karnowski 3:5, 3. i 4. Dr. Pałkowski i Wyrwicz po 3, 5. Inż. Chołchowski 1:5, 6. Kozlinka 0. Po zakończeniu turnieju indywidualnego odbyło się w Bydgoszczy spotkanie międzymiastowe Inowrocławia z Bydgoszczą. Zwyciężyła reprezentacja Inowrocławia w stosunku 7:3.

Gdynia. W Gdyni znajduje się obecnie 8 stowarzyszeń szachistów, mianowicie: 1) Gdynskie Towarzystwo Zwolenników Gry Szachowej, 2) Sekcja Szachistów Kolejowego Przysposobienia Wojskowego, 3) Klub Szachowy Polskiej Y.M.C.A., 4) Sekcja Szachistów Podoficerów Zawodowych Marynarki Wojennej. 5) Sekcja Szachistów Pracowników Samorząd., 6) Sekcja Szachistów Tow. Kult. Ośw. „Bałtyk“ (Warszaty Marynarki Wojennej.), 7) Sekcja Szachistów Poczтового Przysposobienia Wojskowego, 8) Koło Urzędników Celnych. Mistrzem m. Gdyni

ni jest p. Woźniak, który pod rządą zdobył kolejno mistrzostwo miasta w r. 1935, 1936, 1937 i ostatnio w roku 1938. Mistrz Gdyni urządził kilka symultanek, mianowicie: dwukrotnie w Y.M.C.A. na 13 szachownicach z wynikiem 13:0 i na 17 szachownicach z wynikiem +14 -2 =1. W Gdynskim Tow. Gry Szach. na 10 szachownicach z wynikiem 10:0, w Zoppotach +9 -1 oraz w K. P. W. na 25 szachownicach z wynikiem +18 -5 =2.

Grudziądz. W kwietniu b. r. zakończono turniej szachowy o indywidualne mistrzostwo m. Grudziądza na r. 1938. Udział w turnieju wzięło 24 szachistów. Czołowi gracze Grudziądza uplasowali się w następującej kolejności: Panowicz, Łaniecki, Chajec, Kosmacz, Czubaj, Piórkowski, Krzemieński, Kowalski.

Inowrocław. Tytuł mistrza na rok 1938 zdobył p. Nowacki przed pp. Drogowskim, Hajkiem, W. Górnym i Kozłowskim. Tytuł mistrza drużynowego na rok 1938 zdobył I. Inowrocławski Klub Szachistów. Dalsze miejsca zajęli: Urzędnicy Miejscy, Inowrocławski Klub Szachistów II., Podoficerowie, Urzędnicy Skarbowi, K. P. W. Po zakończeniu wspomnianych imprez odbyły się dnia 24. IV. b. r. zawody międzymiastowe między reprezentacjami Torunia i Inowrocławia na 10-ciu szachownicach o tytuł drużynowego mistrza Pomorza. Zwyciężył Toruń w stosunku 5:5:4:5.

Warszawa. Do Warszawy przyjechała wicemistrzyni świata w grze szachowej Sonia Graf (Niemcy). Zabawi ona w stolicy około miesiąca i weźmie udział w turnieju zorganizowanym przez Warszawski Klub Szachowy. Gra rozpoczęła się 13. VI. wieczorem przy udziale 12 graczy w tym 2 kobiet, Sonii Graf, i dr. Hermanowej. Rozgrywki turn. odbywają się w poniedziałki, środy i piątki. Kierownikiem turnieju jest mistrz Leon Kremer.

Wiadomości ze świata.

Anglia. Międzypaństwowy mecz na 5 szachownicach pomiędzy reprezentacjami Anglii i Francji rozegrany w Londynie zakończył się nieznacznie zwycięstwem Anglii w stosunku 10:5:9:5. Na 1. szachownicy dr. Euwe pokonał Fairhursta 1:5:0:5.

Francja. W Paryżu odbywa się obecnie turniej o b. ciekawym składzie międzynarodowym. Oto lista turniejowa: Snosko-Borowski, Ohrbach, Matwejew, Anglares, Gromer, Halberstadt, Romi, Monosson, Baratz, Gollmayo, Kuzmin-Karawajew, Silberberg, Żukowski, Cistoganow, Hönlinger. Grają Francuzi, Niemcy, Włosi, Rumuni, Hiszpanie oraz w przeważającej ilości Rosjanie.

Holandia. Dzięki doskonałej prasie szachowej, ogromnej popularności b. mistrza świata, Dr. Euwego i silnej aktywności kilku znanych mistrzów szachowych, m. i. Hansa Kmocha, Landaua i Spielmanna (po przewrocie hitlerowskim w Austrii, stale obecnie przebywającego w Holandii), gra szachowa stała się tu w ostatnich czasach ulubioną rozrywką inteligencji zawodowej i mas robotniczych.

W miejscowości Baarn odbył się onegdaj dwudniowy turniej, do którego stawiło się 88 graczy, których rozdzielono na 22 grup. W grupie A. i B. grali m. i. znani mistrzowie. W grupie A. zwyciężył Spielmann przed Bergsmanem, van Doesburghem i de Boschem. W grupie B. Landau przed Muilwikiem, Schelfhoutem i Prinsem.

W Noordwijk rozpoczął się piękny turniej międzynarodowy złożony z 10 uczestników, w tym 7-miu arcy-mistrzów. Warunki turnieju są wprost idealne dla grających. 5 dni wolnych od gry. Nagrody: 225, 175, 150, 125 i 100 guldenów holenderskich. Nagrody za punkty dla nienagrodzonych. Wysoki poziom gry zapewniony. Lista turniejowa: Bogolubow, Eliskases, dr. Euwe, Keres, Pirc, Spielmann, dr. Tartakower, Landau, Schmidt i Sir Thomas. Na 10 uczestników wyzna-

czono aż 5 okazałych nagród pieniężnych! Kierownikiem turnieju jest mistrz Hans Knoch.

Dzięki staraniom dr. Euwego odbędzie się w jesieni b.r. w Holandii turniej 8-miu najgłośniejszych i najlepszych mistrzów szachowych doby obecnej, do którego zaproszeni będą: mistrz świata dr. Alechin, byli mistrzowie świata Capablanca i Dr. Euwe, Flohr, Rzeszewski, Fine, Keres i Botwinnik. Jeżeli turniej ten dojdzie do skutku w projektowanym składzie, będzie to niezwykle wydarzeniem w świecie szachowym.

Jugosławia. W najbliższym czasie odbędzie się w Zagrzebiu mecz-turniej o szampionat Jugosławii w którym uczestniczyć będzie 5-ciu najlepszych mistrzów jugosłowiańskich: Dr. Astałos, Kostić, Pirc, Dr. Trifunović i Dr. Vidmar. Każdy z każdym zagra 3—4 partie.

Niemcy. W Bad Elster odbył się „turniej niemieckich mistrzów“ z udziałem mistrza Gilga, który zdobył niedawno mistrzostwo Pragi. Wynik turnieju był następujący: Bogolubow 6:5, Eliskases i Engels po 6, Gilg i Kieninger po 5:5, Rellstab i Ahues po 4:5, Michel 3:5, Dr. Weil 2, Weinitschke 1.

Rosja Sowiecka. Odbywa się tu obecnie wielki turniej 36 mistrzów sowieckich, w którym grają niemal wszyscy mistrzowie starego i młodego pokolenia. Turniej ten może śmiało pretendować do nazwy największego turnieju indywidualnego naszych czasów. Mistrzów rozdzielono na 2 grupy, leningradzką i kijowską. W grupie leningradzkiej po 10 rundzie prowadzi Botwinnik, w grupie kijowskiej Panow.

Grupa leningradzka: Botwinnik 8 (2), Bondarewskij 6:5 (2), Makogonow i Tolus po 6:5, Lisiczyn 6, Czechower 5 (2), Romanowski 4:5 (5), Rabinowicz 4:5 (3), Sokolski 4:5 (2), Mazel 4 (3), Kasparian 4 (2), Iljin Żenewski 3:5 (1), Abramjan 3 (4), Gotthilf 3 (2), Budo 2:5 (3), Weresow 2:5 (2), Poliak 1:5 (3), Dawid 1 (5).

Grupa kijowska: Panow 8·5, Cistjakow 7, Kotow 6 (1), Dus-Chotimirski 6, Bogatirczuk 5·5 (2), Judowicz i Pogrebyskij 5·5, Belawenec, Dubinin i Kajew po 5 (1), Makogonow 5, Konstantinopolski, Scipurnow i Werliński po 4·5 (1), Rowner 3 (3), Freyman i Kopajew 3 (1), Szamajew 2·5 (6).

Po zakończeniu gry w grupach wstępnych, utworzona zostanie grupa zwycięzców, w której uczestniczyć będzie m.i. mistrz Rosji Sowieckiej — Lewenfisz. Zastanawiającym jest fakt nie uczestnictwa w turnieju o mistrzostwo Z.S.S.R. czterech wybitnych mistrzów rosyjskich, a to: Ragozina, Rjumina, Alatorcewa i Kana.

Łódź. Tegoroczne Walne Zgromadzenie Łódz. Okr. Zw. Szach. odbyło się w dn. 8 maja b.r. przy obecności delegatów 11 klubów. Obrady, którym sprawnie przewodniczył p. Grycuk, toczyły się w atmosferze dużego zainteresowania i trwały przeszło 5 godzin. W dyskusji stwierdzono (w porównaniu z stanem z r. ub.) olbrzymi wzrost ruchu szachowego w Łodzi, znaczne usprawnienie rozgrywek

oraz możliwość zorganizowania życia szachowego na prowincji łódzkiej. Nadto ustalono program imprez na najbliższą kadencję oraz uchwalono szereg wniosków, z których na uwagę zasługują wnioski o utworzeniu na prowincji podokręgów szachowych, o urządzeniu w Łodzi I. turnieju międzyszkolnego, o założeniu biblioteki związkowej i t. d.

Po udzieleniu absolutorium ustępującemu zarządowi przystąpiono do wyboru nowych władz związku. Do zarządu weszli pp.: T. Regedziński — jako prezes, M. Spektor — jako wiceprezes, H. Markiewicz (Skarbowcy) — sekretarz, K. Wróblewski (Y.M.C.A.) — kronikarz, E. Oelke (Y.M.C.A.) — skarbnik, Manikowski (Prac. Ub. Społ.) — gospodarz, G. Heilman (Zjednocz.), J. Natanson (Łódz. Kl. Szach.), S. Grycuk (Tur.) — bez mandatu. Do Komisji Rewizyjnej — Torens (Wima), Śmiech (K. Ender) i Berthold (YMCA), do Sądu Koleżeńckiego — inż. Szymanowski (K. E.), Fijałkowski (K.M.S.). Delegatem do Polsk. Związku Szach. wybrano p. M. Spektora.

Siedziba Związku mieści się obecnie w lokalu Prac. Ubezpiecz. Społ. przy ul. Piotrkowskiej 154. Sekretariat czynny jest co sobotę o godz. 19.

Najaktualniejsze dzieła

z literatury szachowej oraz czasopisma do nabycia w

KSIĘGARNI LITERACKIEJ

Lwów, ul. Batorego 24.
Telefon Nr. 258-75.
Konto P. K. O. 170 323.

Katalogi szachowe wysyłamy gratis.

CZASOPISMO

„SZACHISTA“

numery bieżące i roczniki poprzednie
z lat 1933-34-35-37.

mają na składzie księgarnie:

w **Warszawie**:

Gebethner i Wolff
Krakowskie Przedmieście 15.

w **Łodzi**:

L. Percyk **Piotrkowska 193.**