



SZACHISTA

PISMO POŚWIĘCONE GRZE I STUDIOM SZACHOWYM

ZESZYT

9

C E N A

60 GR.

Turniej o mistrz. Pomorza.

Zakończył się ostatnio w Toruniu indywidualny turniej o tytuł mistrza szachowego Wielkiego Pomorza, pod protektoratem znanego mecenasa gry szachowej, p. wojewody Raczkiewicza. W turnieju wzięli udział gracze Torunia, Gdyni, Bydgoszczy, Inowrocławia i Włocławka.

Po 7-miu dniach emocjonujących walk tytuł mistrza Pomorza zdobył p. Badyłak z Torunia, osiągając 9 pkt. z 11 możliwych. Wicemistrzem Pomorza został p. Woźniak z Gdyni 8 p. Dalsze miejsca zajęli pp.: Chybicki 7.5, Granowski 6.5, Kamowski 6, Żółkowski 5.5, Borchardt 5, Hendrykowski 4.5, dr. Pałkowski 4, Sieradzian 3.5, Nowacki 3.5 i Sperski 3 p.

Przypuszczalnie obaj czołowi zwycięzcy pp. Badyłak i Woźniak uczestniczyć będą w turnieju eliminacyjnym do mistrzostwa Polski w Krakowie.

Bydgoszcz. Pocztowe Przysposobienie Wojskowe przygotowuje turniej drużynowy wszystkich P.P.W. w całej Polsce we wszystkich okręgach, następnie turniej finałowy o tytuł mistrza Polski dla najlepszej drużyny P.P.W., po rozgrywkach międzyokręgowych.

Bydgoszcz. Zakończyły się rozgrywki drużynowe o mistrzostwo m. Bydgoszczy. Do konkursu stanęły tylko 3 drużyny. Wyniki: Sokół — KPW. 5:1, PPW. — Sokół 3:3, PPW. — KPW. 5½:1½. Przyznano tytuł mistrza drużynie PPW. 8½, wicemistrza — Sokół 8, KPW. 1½. Postępy drużyny pocztowców zasługują na pełną pochwałę. W listopadzie przewiduje się tu turniej indywidualny o mistrzostwo miasta. Ponadto PPW. zestawiło skład swej drużyny na turniej wszystkich PPW. o mistrzostwo Polski w Warszawie. Na pierwszej szachownicy grać będzie p. S. Czerniaków, doskonały szachista korespondencyjny, b. kierownik turniejów koresp. „Szachisty“.

Starachowice. W październiku i listopadzie b. r. odbędzie się w tut. Resursie Urzędniczej turniej indywi-

dualny o mistrzostwo Starachowic na 1938 r. Mistrzostwo miasta w r. 1937. zdobył p. inż. Jerzy Berens.

Ze świata.

Argentyna. Odbędzie się tu w lipcu 1939 r. olimpiada szachowa w Buenos Aires. Dotychczas zgłosiły swój udział następujące państwa: Australia, Belgia, Brazylia, Chile, Costa Rica, Czechosłowacja, Estonia, Francja, Kanada, Kuba, Meksyk, Paragwaj, Peru, Polska, Puerto Rico, Szwajcaria, Urugwaj, Wenezuela i Włochy. Nie zgłosiły się Stany Zjednoczone A.P., Jugosławia, Węgry, Łotwa, Litwa, Niemcy, Szwecja i Rosja Sowiecka, państwa dysponujące pierwszorzędnymi zespołami szachowymi. Po raz pierwszy w historii olimpiad szachowych reprezentowane będą wszystkie kraje Płd. Ameryki.

Niemcy. Połączone reprezentacje krajów skandynawskich (Szwecji, Norwegii, Danii i Finlandii) rozegrały w Bremie mecz z reprezentacją Niemiec na 19 szachownicach. Skandynawowie mieli szanse jedynie na pierwszych szachownicach, jednakże nie mogli ich obsadzić swymi najlepszymi graczami, głównie z powodu absencji Szwedów. W rezultacie ponieśli wysoką porażkę, w stosunku 29:9. Na pierwszych szachownicach Kieninger, b. mistrz Niemiec, skapitulował przed Stahlbergiem w stosunku 1.5:0.5. Richter zremisował z Lundinem (Szwecja) obie partie. Müller (Wiedeń) zremisował obie partie z Hage'm (Dania), zaś Rellstab uzyskał w spotkaniu z Krogiusem (Finlandia) 1.5 p. W reprezentacji Niemiec obok Müllera grali jeszcze następujący Austriacy: Becker, Weil i Schenkirkzik.

Stany Zjednoczone. Turniej o mistrzostwo Amerykańskiego Związku Szachowego zakończył się wspólnym zwycięstwem mistrzów Kashdana i Horowitza po 9, przed Pollandem i Bluminem po 7.5. Warto zaznaczyć, że Kashdan i Horowitz należą do elity mistrzów amerykańskich, obaj pochodzą z Polski.

„SZACHISTA”

CZASOPISMO POŚWIĘCONE GRZE
NAUCE I STUDIOM SZACHOWYM

Redaktor: Henryk Friedman

Rok V. /15. Wrzesień 1938./ Nr. 9.

Prenumerata mies. 60 gr. ◆ kwart. 1.75 zł. ◆ półrocz. 3.50 zł. ◆ roczna 7 zł.

Redakcja i Administracja: Lwów, Słoneczna 36/m. 9. Konto P.K.O. Nr. 501363.

Turniej szampionów świata

(Impreza Holenderskiego Radia A.V.R.O.)

Holenderskie Towarzystwo Radio-
we A.V.R.O. (Allgemeene Vereniging
Radio Omrep) rozesłało komunikaty
do prasy całego niemal świata, że
turniej najgłośniejszych mistrzów szachowych doby obecnej jest w pełnym przygotowaniu i rozpocznie się dnia 6. listopada b. r. w Amsterdamie. Lista uczestników obejmuje słynną „ósemkę” matadorów szachownicy, w skład której wchodzi: mistrz świata Dr. Alechin (Francja), ex-mistrzowie świata Capablanca (Kuba) i Dr. Euwe (Holandia), konkurenci: Flohr (Czechosłowacja), Fine i Rzeszewski (Stany Zjednoczone), Keres (Estonia) i Botwinnik (Rosja Sowiecka). Turniej odbędzie się systemem dwurundowym. Każdy z uczestników rozegra z każdym 2 partie, zaś w sumie 14 partyj.

Organizatorzy tej niewątpliwie najpiękniejszej imprezy szachowej naszych czasów uzgodnili m. i. najważniejszy punkt turnieju, t. j. prawo indywidualnego rozegrania meczu z Dr. Alechinem, o tytuł mistrza świata. Prawo to zyskuje definitywnie zwycięzca turnieju A.V.R.O.

Na wypadek, gdyby Alechin okazał się sam pierwszym zwycięzcą tej gigantycznej imprezy, przechodzi wówczas to uprawnienie na drugiego z

kolei zwycięzcę turnieju, wykazującym po Alechinie największą ilość zdobytych punktów. Podkreślenia godnym jest fakt, że organizatorzy przeprowadzą turniej w 14-tu najbardziej znanych miejscowościach holenderskich.

Losowanie odbędzie się w dniu 5 listopada. Czas gry: 5 godzin dziennie, i to od 18—23 wieczorem, w niedzielę i święta od godz. 12—17.

Na turniej ten zapowiedzieli już swój przyjazd korespondenci wszystkich większych dzienników europejskich i zamorskich. Przybędzie m. i. cały szereg głośniejszych mistrzów szachowych, którzy obsługiwać będą prasę codzienną oraz fachowe czasopisma szachowe następujących państw: Anglii, Francji, Czechosłowacji, Szwajcarii, Estonii, Rosji Sowieckiej, Niemiec, Włoch, państw skandynawskich, Bałkanu, Stanów Zjednoczonych, Australii, Kanady i Płd. Ameryki.

Kto zwycięży?

Na temat ten rozpiszemy w Nr. 10-tym b. ciekawą ankietę dla naszych Czytelników. Alechin? Botwinnik? Capablanca? Euwe? Fine? Flohr? Keres? Rzeszewski?

D Z I A Ł P A R T Y J

Z meczu o mistrzostwo świata.

569. — Hetmańska.

Dr. Alechin — Dr. Euwe

18. partia meczu.

1. Sg1—f3

Dotychczas wszystkie partie rozpoczynały się posunięciem 1, d4.

1... d7—d5

2. c2—c4 e7—e6

3. d2—d4 Sg8—f6

4. Sb1—c3

Powstał regularny „gambit hetmański”. Grając 4. g3 mogły białe wejść w „otwarcie katalońskie”, jak w 14-tej i 16-tej partii meczu. Alechin jednak grając białymi stara się o różne zmiany.

4... c7—c5

5. c4×d5 Sf6×d5

6. e2—e4 Sd5×c3

7. b2×c3 c5×d4

8. c3×d4 Gf8—b4†

9. Gc1—d2 Gb4×d2†

10. Hd1×d2 0—0

Ten cały wstęp znany jest z partii Alechin — Grünfeld, Praga 1931, i od tego czasu jest często grany. Białe mają nieco swobodniejszą grę, w zamian zaco przewaga pionowa czarnych na skrzydle hetmańskim zapewnić może lepsze szanse w końcówce. — Na pierwszych 10 posunięć zużył każdy z mistrzów tylko 7 minut.

11. Gf1—c4

Teraz zaczynają się problemy. Przez lata całe podchodzono do tej sytuacji na sposób pozycyjny, przyczem stosowano tu pos. 11. Ge2 lub Gd3, dopiero gdy w r. 1936 zabłysnął swym talentem Keres, nastąpiła tu zmiana. Posunięcie w tekście zastosował Keres jako pierwszy w Ostendzie w r. 1937 przeciwko Fine'owi i z tej pozornie suchej pozycji zdołał wyczarować szybki i ostry atak, zakończony świetnym zwycięstwem. Keres jest obok Alechina najwspanialszym graczem kombinacyjnym, który przekłada posunięcia ostre, przeto każdy problem pozycyjny stara

się rozwiązać na drodze kombinacyjnej. Zrozumiałe więc jest, dlaczego Alechin zagrał 11. Gc4. Skoro Keres atakuje, co dopiero Alechin!

11...

Sb8—c6

Po 11... b6, z przygotowaniem rozwoju skoczek na d7, byłoby 12. d5 bardzo silną kontynuacją. Wchodziło w rachubę 11. Sd7, by przerzucić skoczek do obrony skrzydła królewskiego. Euwe zamierza jednak manewrować na skrzydle hetmańskim. Bądź co bądź jest to ważna decyzja, gdzie czarne mają rozwinąć skoczek.

12. 0—0

b7—b6

13. Wf1—d1

Broni d4 i przygotowuje 14. Hf4.

13...

Gc8—b7

14. Hd2—f4

Wa8—c8

Nieźle było również 14... Hf6. Po wymianie hetmanów czarne stałyby zadowolająco; 15. Hc7 He7 i tego nie należy się obawiać. W razie 14... He7, mogło nastąpić jak w partii 15. d5 e×d5, 16. e×d5, gdyż pozycja czarnego hetmana He7 dopuszcza do marszu piona z zyskiem tempa aż na d6.

15. d4—d5

e6×d5

16. Gc4×d5

Hd8—e7

Po 16... Hc7, 17. Hh4 Se5? przegrywa po 18. S×e5 figure.

17. Sf3—g5

Szczupłym materiałem stworzył Alechin pozycję atakującą, mogącą szybko grę rozstrzygnąć, o ile czarne nie przygotowują b. przecznej obrony.

17...

Sc6—e5

Białe groziły 18. S×f7! W×f7, 19. H×f7† H×f7, 20. G×f7† K×f7, 21. Wd7 z wygraną jakością. Posunięcie w tekście jest obronne; po 17... Sa5 byłby skoczek deplasowany, zaś 18. Hf5 g6, 19. Hg4 dałoby białym przewagę.

18. Gd5×b7

Teraz 18. Hf5 g6, 19. Hf4 nie jest groźne, gdyż czarne mają już pięknego centralnego skoczka, który przeszkodzi wtargnięciu białej wieży przez d3.

18...

Se5—g6

19. Hf4—f5

He7×b7

20. Wd1—d7 Hb7—a6!

Pozycja czarnych nie jest tak zła, jak pozornie na pierwszy rzut oka to wygląda. Dowodzi tego dobre, przytomne posunięcie Euwego. Jeśli 20... Wc7, 21. Wad1 białe osiągnęłyby przewagę. Posunięcie Euwego jest nieoczekiwaną paradą przeciw groźbie 21. W×f7.

21. h2—h4

Alechin konstatuje, że nie wolno mu bić na f7, gdyż nastąpi: 21. W×f7 H×a2! 22. W×f8 S×f8 i czarne z dwoma wolnymi pionami stałyby lepiej. Nie wystarczającym byłoby 21. Wad1 gdyż również 21... H×a2. Posunięciem w tekście stwarza Alechin sobie lufcik, unicestwia groźbę Euwego 21... H×a2 i równocześnie rozstrzygającym posunięciem 22. h5! zagraża.

21... Wc8—c5

Ponieważ 22. Hg4 względnie Hf3 z powodu 22... Se5, 23. Hh5 h5, nie jest w stanie zagrać, przeto Alechina następny ruch jest niejako konieczny. 22. Hh3 byłoby bezcelowe.

22. Wd7—d5

Wieża, która się wdarła, zmuszona jest do odwrotu. To szkoda, mógł tu Alechin tak pomyśleć.

22... Wc5×d5

23. e4×d5

Białe jednak wydobyły coś z swego ataku: silnego, wolnego piona. Jak długo czynne są hetmany w grze, jest ten pion mocny, dopiero w końcówce może ten izolowany pion stać się słabym.

23... Ha6—c8

Na 23... He2, by nie dopuścić do h5, nastąpi 24. Sf3 z groźbą ponowną 25. We1 i h5.

24. Hf5—e4

Końcówka byłaby korzystna dla czarnych, gdyby nastąpiło 24. H×c8.

24... Wf8—e8

25. He4—a4

Atak matowy został przez czarne odparty. Alechin zamierza więc swoim wolnym pionem dorobić się kapitału. Ten mały wolny pionek przysporzy Euwemu niemało kłopotów.

25... We8—e7

26. d5—d6 We7—d7

27. Wa1—d1 Sg6—f8

28. Ha4—f4 Hc8—c6

Nie jest jasne, dlaczego Euwe traci tempo i nie gra natychmiast 28... Hc2, po którym jeśli 29. Wc1 zamiast bić na a2, cofnąć się 29... Hg6.

29. Sg5—e4 Hc6—c2

30. Wd1—c1

Alechin gra całą partię w wielkim stylu. Ofiaruje piona, by zdobyć otwartą linię wieżową. Pos. 30. Wd2 mógł piona obronić i w dalszym ciągu stać lepiej.

30... Hc2×a2

Skrzydło hetmańskie białych jest wygłone. Dwa połączone wolne piony czekają, by w końcówce zrobić karierę. Alechin jednak ma wciąż atak, mimo tak ograniczonego materiału.

31. h4—h5

Zastanawiającym jest, co do tego Alechina skłoniło. Czarne zyskują tempo do h6. Lepiej było zdaje się 31. Sg3. Niepoprawne: 31. Sf6† g×f6, 32. Hg4† Kh8, 33. Wc8 Ha1†, 34. Kh2 He5† i H×d6, co wygrywa.

31... h7—h6

32. Se4—g3

Przeprowadzka na f5.

32... Sf8—e6

33. Hf4—e5

Po 33. Wc8† Wd8! zmusiłoby białych do wymiany wieży. Obecnie grozi szach na c8.

33... Ha2—a6

34. Sg3—f5 Ha6—d3

Podziwu godna jest kunsztowna obrona Euwego w tej partii. Nie traci równowagi, i robi wszystko co może i musi.

35. Kg1—h2

Nie 35. Wc3? Hd1† i H×h5†. Okazuje się obecnie, że pion na h5 nie stoi dobrze.

35... Kg8—h7

36. Wc1—c3 Hd3—d1

Czarne zużyły dotychczas 2 godz. 19 min. pozostało im więc jeszcze 11 minut na ostatnie 4 posunięcia.

37. f2—f3 Hd1—d2!

38. Wc3—c4

Nie da się dalej atakować, gdyż po 38. Wc7 W×c7, 39. d×c7 Hd7 i pion c zginie.

38... Hd2—g5

39. Wc4—h4

Skoro białe już tak grają, to pozycja czarnych jest dobra.

39... Hg5—f6

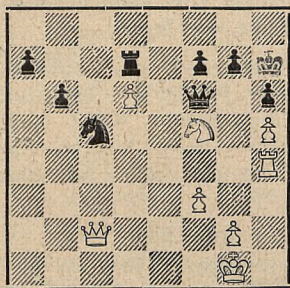
40. He5—e4

Jeśli 40. H×f6, to w końcówce będą białe słabsze.

40... Se6—c5

Tu partia została przerwana.

Pozycja po 20. pos. białych:



41. He4—c2

Posunięcie oddane do koperty. Ponieważ hetman musi bronić Sf5, nie ma więc wielkiego wyboru. Po 41. Hf4 lub 41. Hg4 będzie 41... Hg5 krępujące, zaś na 41. Hd5 He6! będą białe przyciśnięte do muru, zmuszone do wymiany hetmanów.

41... a7—a5

Sensacyjne posunięcie! Z zasady omija się szacha przez odsłonę, który niekiedy wyrządzić może dużą szkodę. Euwe swoim posunięciem demonstruje, że właściwie nic mu nie grozi. Posunięcie to mówi: „Zrób mi coś, o ile możesz”. Bardziej przeczorni zagraliby 41... Kh8, czego też i Alechin się spodziewał, na co by zagrał 42. Wg4.

42. g2—g3

Właściwie, jest też szach przez odsłonę tu bezcelowy, gdyż skoczek musi piona d6 bronić. Posunięcie w tekście zasłania diagonalę b8—h2, na wypadek by pion d6 nie mógł być zabity przez szachowanie.

42... a5—a4

Jeszcze ciągle bez strachu.

44. Wh4—g4

Tu Alechin zastanawiał się 40 minut! Z tego wynika, że kontynuacji Euwego 41... a5 i 42... a4 nie badał, tym samym nie za najlepszą ocenił.

43... g7—g6

Za optymistyczne byłoby 43... a3, gdyż 44. W×g7† i ofiara hetmana 45... H×g7, 46.

S×g7† K×g7, 47. Hc3†, byłyby nie poprawna.

44. Sf5—h4

Lepsze aniżeli 44. h×g6† f×g6, 45. Sh4 Wg7! z obroną.

44... Hf6×d6

Główny wróg padł.

45. h5×g6† f7×g6

46. Wg4—d4!!

Genialna obrona, którą Euwe przeoczył. Złe byłoby 46. W×g6, lub 46. S×g6, gdyż 46. Hd2† z wymianą hetmanów.

46... Hd6—e6

46... H×d4 prowadzi po 47. H×g6 Kh8, 48. He8† Kh7 do wiecznego szacha, gdyż czarny król nie może zagrać na g7, z powodu Sf5† z utratą hetmana. Wczoraj broniał się Euwe genialnie, dziś Alechin.

47. Wd4×d7† Sc5×d7

Musowe, gdyż po 47... H×d7, 48. H×g6† i czarne stracą trzy piony(!), co będzie nieco za dużo.

48. Hc2×a4

To oznacza przypieczętowanie zgonu wolnej pary pieszków. Na płacz się zbiera — takie piony! Alechin w sposób genialny dowiódł, że pochod pionów Euwego był przedwczesny. Czarne w dalszym ciągu mają jeszcze piona przewagi, ale wygrana jest już b. problematyczna. Jest za mało figur na szachownicy, pozycja króla za otwarta, należy więc się spodziewać wiecznego szacha.

48... h6—h5

Robi miejsce królowi na h6.

49. Ha4—c2 Sd7—e5

50. Kh2—g2

Niedobre było 50. He4, gdyż 50... Sg4† z wymianą hetmanów.

50... Se5—c4?

Błąd, po którym partia z miejsca jest zremisowana. Właściwe było 50... Hd6. Odnosi się wrażenie, że Euwe jest dziś zmęczony. Nie dziw, partia była b. natężająca.

51. Sh4×g6!

Ten dowcip uszedł uwagi Euwego. Na propozycję Euwego, Alechin przyjmuje

R e m i s .

Po 51... Se3†, 52. Kf2 S×c2, 53. Sf8† zdobywa z powrotem hetmana, zaś po 51... H×g6, 52. H×c4 powstanie remisowa końcówka.

Jedna partia jest sensacyjniejsza od drugiej, ale ta jest chyba najwspanialsza. Prawdziwa perła! Grając czarnymi był poraż pierwszy Euwe b. bliski zwycięstwa. Być może, że jego zwycięstwo w tej partii, mogło być decydującym zwrotem w całym meczu.

Uwagi arcymistrza S. Flohra, z „Prager Tagblatt“ 20. XI. 1937.

570. — Obrona Indyjska.

Dr. Euwe — Dr. Alechin

19. partia meczu.

1. d2—d4 Sg8—f6

Ponieważ Euwe w ostatnich partiach rezygnuje z „obrony słowiańskiej“, widocznym jest, że i Alechin też chętnie tę zarzuca.

2. c2—c4 e7—e6

3. Sb1—c3 Gf8—b4

Alechin jest b. zręcznym w wyborze otwarcia i dobrym psychologiem. Dziś sam wybiera „obronę indyjską“, którą Euwe w 12-tej partii meczowej uzyskał dobrą pozycję. Alechin zwalcza więc swego przeciwnika jego własną bronią.

4. Sg1—f3

Alechin jest zwolennikiem pos. 4. Hc2, które 3 razy wypróbował. Euwe grając 4. Sf3 unika wariantów teoretycznych, które się tu nasuwają, przez 4. a3, 4. Hc2, 4. Hb3, 4. e3. Posunięcie Euwego 4. Sf3 jest najmniej zbadane. Taktyka Euwego jest zrozumiała: unikać wariantów remisowych. Mecz zbliża się ku końcowi. Euwe czarnymi nie wygrał dotychczas żadnej partii, musi więc białymi starać się nadrobić utracony teren. Pozostają mu jeszcze 6 razy białe.

4... Sf6—e4

5. Hd1—c2 d7—d5

6. e2—e3 c7—c5

7. Gf1—d3 Se4—f6

Skoro to jest musowe, to eksperyment 4... Se4 nie miał dużej wartości. Po 7... Ha5, mogły białe zaofiarować piona, jak: 8. 0—0 S×c3, 9. b×c3 G×c3, 10. Wb1 Gb4, 11. a3 z wygraną; lub 8... G×c3, 9. b×c3 H×c3, 10. G×e4 H×a1, 11. c×d5 i wygrywa. Po 7... f5, wystąpi przewaga pozycyjna białych, gdyż czarny skoczek nie utrzyma się długo na polu e4, podczas gdy białe opanują pole

e5 zupełnie. Najważniejszą rzeczą jest to, że do tego systemu nie nadaje się pos. c5, gdyż spowoduje wiszące piony centrowe, które białe z skutkiem mogą zaatakować.

8. c4×d5

Po 8... 0—0 d×c4, 9. G×c4 straci Euwe tempo. Woli więc gońca zachować na diagonalu b1—h7.

8... e6×d5

Po 8... S×d5, lub 8... H×d5, 9. 0—0 stałyby czarne fatalnie. Alechin wybiera raczej izolację piona, by zdążyć jeszcze rozwinąć hetmańskiego gońca.

9. d4×c5 Gb4×c5

Po 9... Ha5 nastąpi 10. Gd2 i a3; zaś 9... Sc6, 10. 0—0 prowadzi do pozycji jak w partii.

10. 0—0 Sb8—c6

Okazuje się jak bardzo czarnym brakuje stracone tempo, spowodowane przez 4... Se4 i 7... Sf6. Po 10... 0—0, 11. e4! czarne znajdują się w opałach.

11. e3—e4

To jest b. silne, gdyż czarne nie mogą rochować. Wchodziło w rachubę 11. a3, ale czarne po 11... Ge7, mogą być spokojne. Po posunięciu w tekście walka staje się otwartą, również Alechin uzyskuje kontr-szanse, gra staje się dzika.

11... Gc5—e7

11... d×e4, 12. S×e4 Ge7, 13. S×f6† G×f6, 14. We1† byłyby korzystne dla białych. Złe byłyby 11... d4, gdyż nastąpi 12. e5!

12. e4—e5

Kontynuacja 12. e×d5 S×d5, 13. S×d5 H×d5, 14. Ge4 Hc5 nie dałyby dużo białym. Posunięcie Euwego jest logiczniejsze. Prześforował piona swego z e3 na e5, czarnym zaś pozostał pion izolowany.

12... Sf6—g4

13. Wf1—e1

Obrona 13. Gf4 będzie tylko po myśli czarnych, gdyż nastąpi 13... g5, 14. Gg3 h5, z nieprzyjemnościami dla białych. Posunięcie w tekście osłabia f2, i Alechin uzyskuje kontr-groźby. Wskazane było 13. Gb5 z groźbą 14. h3. Czarne byłyby po tym zmuszone do niezdrowych posunięć jak: 13... h5, lub do otwarcia gry 13... f6, i pozycja ich stałaby się kiepska. Euwe jednak jak dotychczas, gra jakby po myśli Alechina.

13... Sc6—b4

Na 13... Gc5, 14. Sd1 obroni f2 i zaatakuj gońca.

14. Gd3—b5† Ke8—f8

Musowe, po 14... Gd7, 15. Hf5! z atakiem drużogocącym.

15. Hc2—e2 Ge7—c5

16. Sc3—d1 Gc8—f5

17. h2—h3 h7—h5

Alechin ofiaruje figurę, by otrzymać kontr-atak. Po odwrócie 17... Sh6 stałyby czarne źle.

18. Gc1—g5

Dobre posunięcie, które wstrzymuje rozwój przeciwnika. Figura nie ucieknie białym. Po 18. h×g4 h×g4, 19. Sg5 Wh5, miałyby czarne pewne widoki, chociaż bez szkody dla białych.

18... Hd8—b6

18... f6, 19. e×f6 i na otwartej linii otrzymują białe silny atak.

19. Sf3—h4 Gf5—e4

20. h3×g4 Sb4—c2

Wszystko wisi w powietrzu. Alechina atak va banque odpiera Euwe spokojnie.

21. Sd1—c3 Sc2—d4

Jeśli czarne biją jedną z wież, wówczas białe wygryają lekko dwiema figurami za wieżę. Dlatego próbuje Alechin nieco „szwindlować“, stojąc o figurę gorzej.

22. He2—f1 h5×g4

23. Sc3—a4

Z zamiarem unieszkodliwienia gońca c5.

23... Hb6—c7

Oczywiście nie 23... H×b5, 24. H×b5 i S×c5.

24. We1×e4!

Białe mają za dużo figur. Ofiara jakości jest poprawna i rozstrzygająca. Także 24. S×c5 H×c5, 25. Gd3, było dobrą odmianą.

24... d5×e4

25. Hf1—c4

Pointa ofiary. Hetman zdobył pole c4.

25... Wa8—c8

Lub 25... Se6, 26. S×c5 i czarne nie mogą bić na g5 z powodu 27. Sd7†.

26. Wa1—c1

W rachubę wchodziło z miejsca 26. b4 H×e5, 27. S×c5 H×g5, 28. Se6† itd.

26... b7—b6

Nie 26... H×e4, gdyż 27. S×c5.

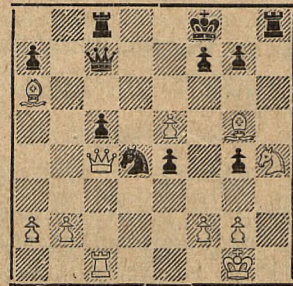
27. Sa4×c5

Po 27. b4 nastąpić mogło H×e5.

27... b6×c5

28. Gb5—a6?

Pozycja po 28. pos. białych:



Po tymże udaje się Alechinowi partię uratować. Obaj gracze mieli tu mało czasu. (Szczególnie Alechin). Ale Euwe popełnia błąd. Bardzo silne było tu uderzenie 28. e6! He5? 29. Sg6† f×g6, 30. e7† i wygrywa. Lub 28... S×e6, 29. Sg6† f×g6, (Kg8, 30. Se7†), 30. H×e6 Hh2†, 31. Kf1 i czarne dostają mata. Główna groźba 28. e6, 29. Sg6† i 30. e7†. Jak warianty wykazują czarne były stracone, dlatego 28. e6! wygrywało.

28... Hc7×e5

29. Ga6×c8

Białe upolowały całą wieżę i mimoto otrzymują nawet gorszą partię. Niejasnym było 29. Ge3 Wd8! (29... W×h4, 30. G×d4) 30. g3 g5, 31. Sg2 Wh1† z lepszą grą dla czarnych.

29... He5×g5

30. Hc4×c5†

Białe są zmuszone do oddania figury, muszą bronić skoczka przez 30. g3, gdyż czarne grożą 30... H×c1†, 31. H×c1 Se2† i zdobywają jakoś.

30... Hg5×c5

31. Wc1×c5 Wh8×h4

Czarne, które miały figurę mniej, mają obecnie nawet pioną przewagę! Szybko zmieniają się czasy!

32. Wc5—c4 Sd4—e2†

30. Kg1—f1 Se2—f4

34. Kf1—g1 g4—g3

Alechin nie zadowolona się powtórzeniem

posunięć, jego próba wygrania jest ryzykowna.

35. Gc8—a6

Nie 35. f×g3 Se2† i nie może nastąpić Kf2, gdyż e3† i straci jakość. Dlatego broni Euwe wpiersz swoją wieżę.

35... g3×f2†

36. Kg1×f2 Wh4—h6

Nie 36... e3†, 37. Kg3 e2, 38. Wc8† Ke7, 39. G×e2.

37. Wc4×e4

Tym posunięciem wchodzi Euwe w wieżową końcówkę. Po 37. Wc8† Ke7, 38. Wc7† i W×a7 mógł na nowo rozpętać się gorący bój. Białe miałyby dwa wolne piony na skrzydle hetmańskim, czarne zaś 3 przeciwko jednemu na skrzydle króla.

37... Wh6×a6

Błądną spekulacją byłby rabunek piona 37... S×g2, gdyż 38. Gb5! zagrażał matem!

38. We4×f4 Wa6×a2

39. Wf4—b4 g7—g6

40. Wb4—b7 Kf8—g7

Tu partia została przerwana. Ze względu na małą ilość materiału na szachownicy, nie mają czarne żadnych realnych szans do wygrania. Z spokojnym sumieniem mógł Alechin oddać partię za remis. Nastąpiło jeszcze kilka posunięć dla publiczności.

41. Kf2—f3 g6—g5

42. b2—b4 Kg7—g6

43. b4—b5 f7—f5

44. b5—b6 Wa2—a3†

44. Kf3—f2 a7—a6

46. Wb7—b8 Wa—b3

47. b6—b7 Kg6—g7

Po 47... Kf7, 48. Wh8 mogą wkońcu białe wygrać.

48. Wb8—a8 Wb3×b7

49. Wa8×a6. Remis.

Uwagi arcymistrza S. Flohra z „Prager Tagblatt” 25. XI. 1937.

571. — Obrona Nimcowicza.

Dr. Alechin — Dr. Euwe

20. partia meczu.

1. d2—d4 Sg8—f6

2. c2—c4 e7—e6

3. Sb1—c3

Po dłuższej pauzie dopuszcza Alechin do „Obrony Nimcowicza” 3... Gb4, której unikał od 12-tej partii meczu. Z tego wynika, że być może znalazł w międzyczasie pewne wzmocnienia, względnie, że na pos. 3. g3 — już dużo nie daje.

3... Gf8—b4

4. Hd1—c2 d7—d5

5. c4×d5 Hd8×d5

6. e2—e3 c7—c5

7. Gc1—d2

To jest ta „nowość”. Nowym jest to posunięcie tylko w tym meczu, ale naprawdę było już ono zastosowane częściej, jak np. Flohr — Botwinnik, Hastings 1934. Alechin grywał już w tej pozycji 7. a3, dopiero Euwe w 12-tej partii przez świetne założenie debiutu dowiódł, że czarne mogą uzyskać dobrą grę. Także z innego powodu wybiera Alechin to posunięcie. Goniec na diagonalu c1—h6 stoi gorzej aniżeli na diagonalu a1—h8.

7... Gb4×c3

8. b2×c3 0—0

9. Sg1—f3 Sb8—c6

10. c3—c4 Hd5—d6

11. d4×c5

Spokojnym posunięciem było 11. Gc3, co jednak byłoby stratą tempa. Alechin nie martwi się wcale, że na c4 ma izolowanego piona. Po 11. Gc3 c×d4, 12. e×d4 b6, stałyby czarne zadowolająco, jak w 12-tej partii, w dodatku o tempo lepiej, gdyż tam biały goniec ułokowany został na b2.

11... Hd6×c5

12. Wa1—b1

Z zamiarem rozwinięcia gońca na d3 (co teraz z powodu 12... Sb4 nie byłoby wskazane), i by ewentualnie później zachować możliwość wypadu dla wieży na b5 i przepędzić hetmana. Równocześnie posunięcie w tekście uniemożliwia wyprowadzenie gońca c8, tak długo dopóki b7 nie ma obrony.

12... e6—e5

Tym czarne uzyskały pełny rozwój. Białe mają parę gońców, ale słabość na c4. Pozycja czarnych sprawia korzystne wrażenie.

13. Sf3—g5

To nie jest żadnym atakiem matowym, lecz koniecznością przeciwko groźbie 13... e4,

i oznacza walkę o punkt e4. W rachubę wchodziło 13. Gc3, poczym mogłaby mieć miejsce matowa kombinacja: n.p. 13. Gc3 e4, 14. Gxf6 exf3, 15. gxf3 gxf6, 16. Wb5 He7, 17. Wg1† Kh8, 18. Hxh7† Kxh7, 19. Wh5 mat. Oczywiście, że po 13. Gc3, nie grają czarne 13... e4, ale najpierw 13... He7, by nie dopuścić do 14. Wb5.

13... h7—h6

Pędzi skoczek tam, gdzie właśnie zamierzał sam pójść. Przed ciężkim problemem stałby Alechin po 13... e4. Pion nie śmie być zabitym, gdyż nastąpi 14... Sxe4 i Gf5. Po 14. Wb5 He7, 15. Gc3 a6, 16. Wb1 We8 czarne otrzymują przewagę.

14. Sg5—e4 Sf6×e4

15. Hc2×e4 Wf8—d8

Bardzo dobre posunięcie. Roztacza kontrolę na pole d5. Przedwczesnym byłoby 15... f5, z powodu 16. Hd5†. Posunięcie w tekście nie dopuszcza gońca na d3, co grozi utratą figury: 16... f5.

16. Wb1—b5

Białe z debiutu nic nie wydobyły, przeciwnie, są gorzej rozwinięte. Biały goniec nie wyprowadzony, w dodatku białe są bez rochady. To dowodzi, że Alechin źle założył debiut. Posunięciem w tekście zamierza Alechin zaniepokoić partnera.

16... Hc5—e7

17. Gf1—e2 b7—b6

18. Ge2—f3

Po 18. Hxc6? Gb7, 19. Wxe5 Hxe5, 20. Hxb7 Hb2, biały goniec d2 będzie uwiezony i czarne zdobędą jakość.

18... Gc8—b7

19. He4—c2

Zmusza do obrony gońca d2. Białym spieszno rochować.

19... Wa8—c8

Czarne są idealnie rozwinięte i zaczynają „kobietować“ słabego piona na c4. I znowu Euwe świetnie założył debiut.

20. 0—0 Gb7—a6!

Goniec na długiej diagonali zrobił swoje. Jego zadaniem jest obecnie wziąć na cel piona c4.

21. Wb5—d5

Białe są zgrane. Po 21. Wb5—b1 wystąpi ich słabość jeszcze silniej, czarne na to

grają najlepiej 21... Hc5 lub 21... Sa5 z rychłym zdobyciem piona.

21... Sc6—b4

22. Gd2×b4 He7×b4

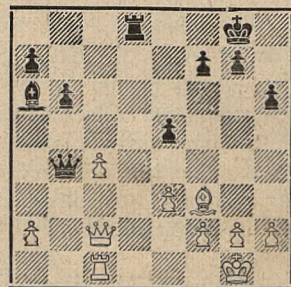
23. Wd5×d8†

Alechin chce sobie ułatwić zadanie, wymieniając jedną wieżę. Po 23. Wxe5 Wxc4 nastąpi rzeź czarnych wież w obozie białych. Wchodziło w rachubę jednak 23. Wf1—d1, po 23... Wxd5, 24. Gxd5 Gxc4? nastąpi 25. Gxf7†! (nie zaś 25. Gxc4 Hxc4, 26. Wd8† Wxd8, 27. Hxc4 Wd1† i wygrywa). Czarne grają na to 23... We8 i pion c4 padnie. Zawsze jednak otrzymują białe kontrolę na linii d.

23... Wc8×d8

24. Wf1—c1

Pozycja po 24. pos. białych:



Gorzki przymus. 24. Gd5 przegrywa po 24... Wxd5! 25. cxd5 Gxf1, 26. Kxf1 (26. Hc8† Hf8, 27. Hxf8† Kxf8, 28. Kxf1 e4! i czarne wygrają końcówkę pionową), Hb5† piona, który nawet w końcówce hetmańskiej winien prowadzić do zwycięstwa.

24... Wd8—d2

25. Hc2—b3 Hb4—a5

Najprostsze było 25... Hxb3, 26. axb3 Wb2, z wielkimi trudnościami dla białych. Także 25... Wb2 było b. silne, gdyż na 26. Hxb4 Wxb4, 27. Gd5 Wb2 otrzymują czarne dużo lepszą końcówkę.

26. a2—a3 g7—g6

Po 26... Wxf2, 27. Kxf2 Hd2†, 28. Ge2 Hxc1, 29. Ha4 Gb7, 30. He8† Kh7, 31. Gd3† e4, nastąpi remisowe zakończenie. Wchodzi w rachubę dla białych 27. Hb4, by wzamian za ofiarowanego piona, otrzymać silnego piona na linii c. Euwe nie wpuszcza się w tą

grę, gdyż po zabiciu piona f2, zniknie perspektywa mata.

27. h2—h4

Białe otwierają sobie furtkę. Po 27. Hb4 H×b4, 28. a×b4 Wb2, 29. b5 Gc8 i Ge6 nastąpi przewaga czarnych, także po 28... e4, 29. G×e4 G×c4 z wolnym pionem na skrzydle hetmańskim

27... e5—e4

Po 27... W×f2 z następstwem jak w poprzednim posunięciu. Poświęcając piona, wdaje się Euwe w dziką awanturę. Wskazane było 27... Hc5.

28. Gf3×e4 Ha5—h5

29. Hb3—c3!

Elegancka obrona przeciwko groźbie 29... He2.

29... Hh5—e2

Lepsze było 29... Wd1†, 30. W×d1 H×d1†, 31. Kh2 Hg4.

30. Hc3—f6 Ga6×c4

31. Ge4×g6

Za zaofiarowaną figurę zostaje całe skrzydło królewskie ogołoczone, co zapewnia białym remis. Wkońcu jest Euwe jeszcze kontentny, że uchodzi cały.

31... Wd2—d1†

32. Wc1×d1 He2×d1†

33. Kg1—h2 f7×g6

34. Hf6×g6† Kg8—f8

35. Hg6×h6† Kf8—g8

36. Hh6—g6† Kg8—f8

37. Hg6—h6† Kf8—g8

38. Hh6—g5† Kg8—f8

39. Hg5—f4† Gc4—f7

40. Hf4—b8† Kg8—g7

41. Hb8×a7.

Alechin oddał posunięcie. Po dokładnej analizie zaproponował: R e m i s, co Euwe chętnie przyjął. Mogło jeszcze nastąpić: 41... Hd6†, 42. g3 Hd2! albo 42. f4 Hf6, lub 42. Kh3 He6†, 43. g4 He4, 44. Hc7 Hf3 również z remisowym zakończeniem.

Stan meczu o mistrzostwo świata po 20. partii 11:9 dla Alechina, który w dalszym ciągu zachowuje 2 punkty przewagi.

Uwagi arcymistrza S. Flohra z „Prager Tagblatt“, 26. XI. 1937.

572. — *Debiut Colle'go.*

Mgr. E. Arłamowski — E. Rubinstein

Grana w turnieju o mistrz. Krakowa 9. IV. b.r.

1. d2—d4 Sg8—f6, 2. Sg1—f3 e7—e6, 3. e2—e3 b7—b6, 4. Gf1—d3 Gc8—b7, 5. Sb1—d2 c7—c5, 6. 0—0 Sb8—c6, 7. c2—c3.

W tej pozycji można też grać 7. c4, co sprowadza partię na tory nieprzyjętego gambitu hetmańskiego z następnym dalszym ciągiem 7... Ge7, 8. b3 c×d, 9. e×d d5, 10. Gb2 S—b4, jak w partii dr. Tartakower i Turower — dr. Alechin i Cukierman (Paryż 1931). Białe pozostają jednak przy systemie Collego.

7... Gf8—e7, 8. Hd1—e2.

Do tego posunięcia partia jest identyczną z partią Colle — Capablanca (Karlsbad 1929) w której Colle grał od razu 8. e4 c×d, 9. S×d4 0—0, 10. He2 S—e5, 11. Gc2 Hc8, 12. f4 Ga6 i.t.d. poczem czarne zdołały pokonać trudności otwarcia.

8... 0—0, 9. e3—e4 c5×d4, 10. c3×d4.

Jeśli 10. S×d4 S—e5! z dalszym przebiegiem jak w wyż. podanej partii Colle — Capablanca.

10... d7—d6.

Na 10... Sb4, nastąpi 11. Gb5 W—c8, 12. a3 i S musiałby wracać na c6, gdyż w razie 12. Sc2 13. Wb1 poczem Gd3 i S czarny zginąłby.

11. a2—a3 Wa8—c8, 12. b2—b4 Wc8—c7, 13. Gc1—b2 Hd8—a8.

Ten manewr hetmana nie jest zbyt szczęśliwym pomysłem. Czarne chcą w ten sposób wzmocnić nacisk na punkt e4, jednakże oddalają zbytnio H od centrum, co pozwala białym na osiągnięcie tu przewagi.

14. Wa1—c1 Wf8—c8, 15. g2—g3.

Zdawałoby się, że białe powinny były grać teraz konsekwentnie 15. W—c2 z następującym zdublowaniem wież na linii „c“ dla przeciwdziałania opanowania tej linii przez czarne. Jednak ostatnie posunięcie białych (W—c1) było tylko manewrem taktycznym, celem odciągnięcia drugiej wieży ze skrzydła królewskiego. Teraz, kiedy czarne zgrupowały większość swoich figur na skrzydle H, białe

zamierzają przystąpić do ataku na osłabionym skrzydle K, a posunięcie g3, niedopuszczające S na f4 jest przygotowawczem.

15... a7—a6.

Błąd, osłabia zbyttno pole b6.

16. Wc1—d1 g7—g6, 17. Sd2—c4 Ha8—a7.

W razie 17... Sf—d7 nastąpiłoby 18. d5 S—d8 (jeśli 18... c×d, 19. e×d S—d5 i czarne tracą przynajmniej piona) 19. d×e6 S×e6, 20. S—d4 z dobrą grą dla białych. Posunięcie zrobione w partii zmusza czarne do zrezygnowania z planów ataku.

18. e4—e5 Sf6—e8.

Jeżeli 18... d×e, 19. d×e S—e8 i czarne otrzymują scieżnioną grę.

19. Gb2—-a1!

Wstępn do przeprowadzenia ataku na przekątni a1—h8. Czarne wobec tej groźby powinny były nie dopuścić do otwarcia tej tak ważnej linii grając n.p. 19... d5.

19... b6—b5, 20. Sc4×d6 Se8×d6, 21. e5×d6 Ge7×d6, 22. He2—b2.

Po tym posunięciu niema już skutecznej obrony dla czarnych, gdyż na posunięcie d5 i groźby mata na g7 i h8 niema wystarczającej odpowiedzi.

22... f7—f6.

Niekorzystnem było również 22... Sd8, 23. d5 Wc3, 24. Wc1.

23. Wf1—e1.

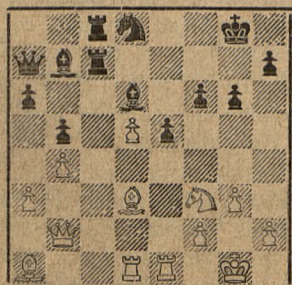
Nie odrazu 23. d5?, gdyż czarne po S—e5 wygrałyby.

23... S—d8.

Na 23. W—e7 rozstrzyga 24. d5!

24. d4—d5! e6—e5.

Pozycja po 24. pos. czarnych:



Czarne nie mają dużego wyboru. Do zdobycia piona f6 nie mogą dopuścić. Jeżeli

24... G×d5, 25. H×f6 G×f3, 26. H—h8† Kf7, 27. H×h7† i po G×g6 partia czarnych szybko się rozpada.

25. S×e5! f6×e5, 26. We1×e5!

Poświęcenie w tej pozycji przez białe dwóch figur jest zupełnie poprawne, gdyż po przyjęciu tej ofiary czarne nie mogą już skutecznie odparować groźby mata.

26... Wc7—c3.

Pointa obrony czarnych, które przyjmują tylko ofiarę jednej figury, usiłując równocześnie unicestwić atak białych przez zamknięcie przekątni. Ta koncepcja okazuje się jednak chybioną, gdyż z likwidacji wychodzą czarne osłabione materialnie.

27. We5—e8† Kg8—f7, 28. We8×d8 Gd6—e5, 29. Wd8×c8 Gb7×c8.

Niedobrem było również 29. W×d3 albowiem 30. W—c7† K—f8, 41. H×e5 Wd1†, 32. Kg2 G×d5, 33. H×d5 i białe pozostają z przewagą figury.

30. Hb2—e2 Ge5—d4, 31. G×c3 Gd4×c3, 32. He2—f3† Gc3—f6, 33. Wd1—c1 Gc8—d7, 34. Wc1—c5 Ha7—b7, 35. Hf3—f4 Hb7—a8, 36. Hf4—d6 Ha8—e8 37. Wc5—c7. Czarne poddały się.

Uwagi Mgr. E. Arłamowskiego.

Turniej elimin. o mistrz. Polski.

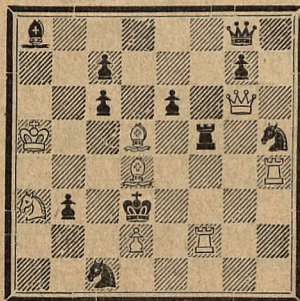
Kraków. W październiku br. odbędzie się tu turniej eliminacyjny do mistrzostwa Polski na rok 1939. Organizacji i przeprowadzenia podjął się Krakowski Klub Szachistów, który dopiero od niedawna jest członkiem Polskiego Związku Szachowego. Fundusze na pokrycie kosztów turnieju zbierze Krakowski Klub we własnym zakresie, jedynie Polski Związek Szachowy przyczyni się do ufundowania nagród honorowych. Wyznaczenie reprezentantów do eliminacji powinny przeprowadzić Okręgi Związku do końca września. Krakowski Klub Szachistów otrzyma dwa miejsca dla swoich najlepszych graczy.

DZIAŁ ZADAŃ

Redaguje S. L.

II. Międzynarodowy konkurs dwuchodówek.

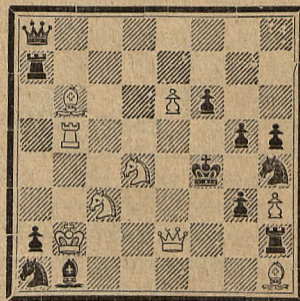
Unser II. Internationales Zweizügerturnier.

537. *H. Albrecht*, Grifte.
Niemcy. (Oryginalne.)

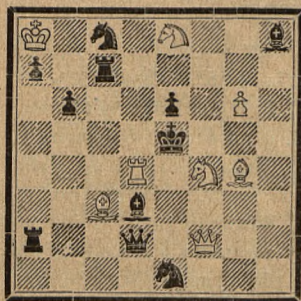
Mat w 2. posunięciach.

538. *G. Jordan*, Haarlem.
Holandia. (Oryginalne.)

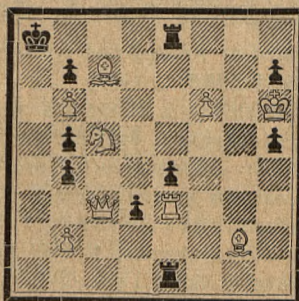
Mat w 2. posunięciach.

539. *W. Grzankowski*, Toruń.
(Oryginalne.)

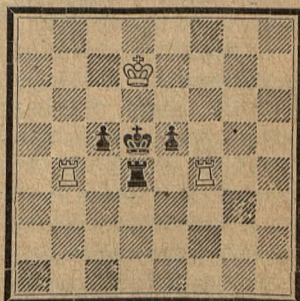
Mat w 2. posunięciach.

540. *W. Suchodolski*, Łuck.
(Oryginalne.)

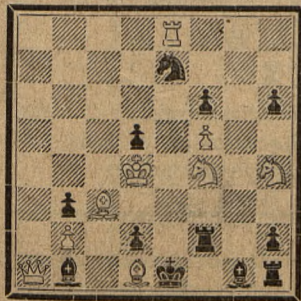
Mat w 2. posunięciach.

541. *J. Soukup*, Praga. Cze-
chosłowacja. (Oryginalne.)
Pośw. Dr. E. Palkosce, Praga.

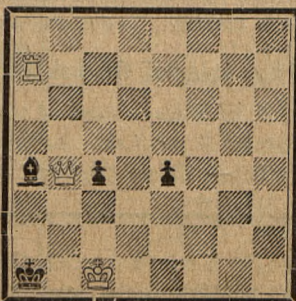
Mat w 3. posunięciach.

542. *J.A. Rusek*, Komorowice.
(Oryginalne.)
Pośw. S. Limbachowi.

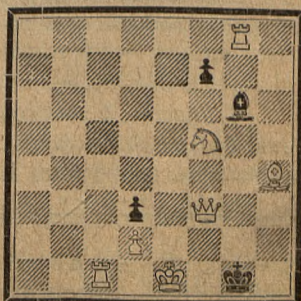
Samomat maksym. w 4. pos.

543. *G. Laskovics i Dr. F.*
Zivkovics, Zagrzeb. Jugosl.
(Oryg.) Pośw. S. Limbachowi.

Samomat w 3. posunięciach.

544. *R. Svoboda*, Praga.
Czechosłowacja. (Orygin.)

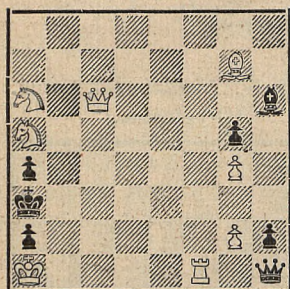
Samomat w 3. posunięciach.

545. *B. Blit i B. Klejman*.
Kowel. (Oryginalne.)

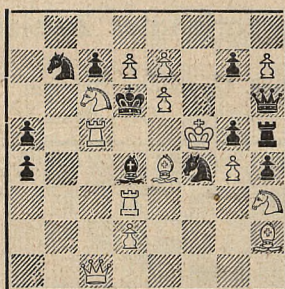
Samomat w 5. posunięciach.

IV. Międzynarodowy konkurs samomatów.

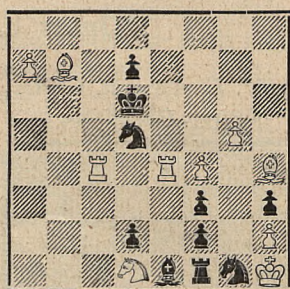
Unser IV. Internationales Selbstmattzweizügerturnier.

546. *H. Lange*, Neuss n/Ren.
Niemcy. (Oryginalne.)

Samomat w 2. posunięciach.

547. *Inż. S. Gradstein*, Eindhoven,
Holandia. (Oryginalne.)

Samomat w 2. posunięciach.

548. *T. Płaczek*, Święto-
chłowice. (Oryginalne.)

Samomat w 2. posunięciach.

Autorzy zadań nr. 518. i 526. nadesłali zmieniony układ swych zadań. Zadania te zamieszczamy poniżej, biorą one udział w konkursie zadaniowym i rozwiązańowym.

518a. *W. Suchodolski*, Łuck. B: Kd8, Hc5, W: a4, f8, G: e1, h1, S: b4, f4, Pd4, (9). Cz: Ke3, Hc4, Gh7, S: b1, g6, P: c7, e2, (7). Mat w 2. posunięciach.

526a. *G. Laskovics i Dr. F. Zivkovics*, Zagrzeb. B: Ka1, Hf2, W: d6, h5, G: d7, e7, Sc6, Pd3 (8). Cz: Kc5, Hg5, W: a7, e3, G: a5, g2, Sa3, P: b4, b5, b6, b7, f4, h6, (13). Mat w 2. posunięciach.

Rozwiązania zadań z nr. 6. »Szachisty«.

505. (Hillbricht) W zadaniu tym w rozwiązaniu opuszczono cały wiersz, za co Autora przepraszamy. 1. He7! z groźbą Gd7† ...Sc5, 2. Gd7† ...Sd4, 2. Gd7 ...Wh6, 2. Gg4† ...W×e3, 2. H×h7 ...K×e3, 2. G×b3!! Piękne złudne 1. He8?! 513. (Eerkes) 1. H×e6! 514. (Büchner) 1. Wg—g3! uboczne 1. Wa—g3! 515. (Ragó) 1. Sg6! ub. Sd3. 516. (Czarnecki i Salzman) 1. S×e5! 517. (Laskovics) (W niektórych egzemplarzach „Szachisty“ biała wieża na e4 słabo odbita) 1. Sb5! Temat Flecka, ośmiokrotna groźba skoczka stanowi rekord. 518. (Suchodolski) 1. Hg5! Piękne zadanie. 519. (Laskovics i Zivkovics) 1. We5! „White to play“ z matem dodanym i zamiennym. 520. (Laskovics i Zivkovics) 1. Gb7! Autorzy poprawiają zadanie przez dodanie na polu h6 czarnego giermka. Blokada i pseudo-blokada z pięknymi wariantami. Bez giermka h6, ub. 1. Sg6†! Mimo poprawki dual po Wd2 (e2), 2. Hg3 oprócz gry tematowej. 521. (Pater) 1. Wd8! ub. 1. We8† 1. Sd5† 1. W×c4† 1. Sd3†. 522. (Rusek) 1. c3! 1. c4? paruje groźba 2. Gg7†. 523. (Svoboda) 1. Hh7! Dobry samomat. 524. (Limbach) 1. Hf3! rozwiązanie H i S.

Zwracamy uwagę, że zadania, rozwiązania zadań oraz wszelkie sprawy dotyczące zadań należy nadsyłać pod adresem: S. Limbach, Lwów, Domsa 5.

Odpowiedzi Redakcji.

T. Płaczek. I. zamieszczamy, II. poza wariantem e4 słaby, nie zamieścimy. *R. Cinader*, Pińsk. Zadanie słabe, pozatym bicie (w 1. pos.) skoczka jest niedopuszczalne, nie zamieścimy. Sądzimy, że pracować dalej warto! — Dalsze odpowiedzi w następnym numerze.

Czytelniku!

Spełnij swoją powinność! Opieszałość godzi w byt pisma, obowiązkowość zaś zapewnia jego regularne ukazywanie się. Wyrównaj więc zaległość i wpłać prenumeratę za IV. kwartał!

Fundamentalne zasady gry pozycyjnej.

W czasopiśmie angielskim „Chess“ ogłosił b. mistrz świata Dr. Euwe, cykl złożony z 12 artykułów popularnych, które w miarę możliwości tłumaczone ukazą się w naszym piśmie. Mamy nadzieję, że po zaznajomieniu się z treścią artykułów dr. Euwego, Czytelnicy nasi odniosą niewątpliwie duże korzyści, tak teoretycznej jak i praktycznej natury, co przyczyni się w znacznej mierze do podniesienia Ich poziomu gry.

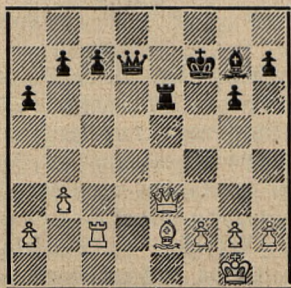
1. Wstęp generalny.

Pisarze szachowi często referują o „grze kombinacyjnej“ i „grze pozycyjnej“. Wszystko to bardzo ładnie brzmi! Co jednak ma uczący się wiedzieć o tych terminach technicznych?

Na to pytanie postaram się dać odpowiedź w serii artykułów z szczególnym poruszeniem i omówieniem walki o dobrą pozycję i korzyści, które solidna pozycja daje. W innych słowach, zapoznam Czytelników z grą pozycyjną, przyczem wyjaśni się, że gra kombinacyjna jest z grą pozycyjną ściśle związana.

W pewnej fazie walki gdy „kombinacja“ ma mieć miejsce, daje się ona ująć pewną ilością posunięć. Jest więc kombinacja jako taka w swoim znaczeniu określona, obliczona i ograniczona. Istnieją kombinacje, które nie dają stronie przeciwnej żadnego wyboru, są musowe, forsowne i wymuszają niemal jedyną odpowiedź. Biermy przykład poniżej. Białe zaczynają:

Przykład Nr. 1.



Białe zaczynają.
Słabe figury. — Kombinacja.

Biały hetman jest atakowany przez czarną wieżę, ale wieża jest nieszczęśliwie uplasowana między własnym hetmanem i królem, tak że poniekąd prowokuje białego Ge2 do zajęcia obiecujących diagonali, pól c4 i g4. Co mają jednak białe naprawdę uczynić mając do wyboru, tak w jednym jak i w drugim wypadku pozorny zysk jakości? Zastanówmy się chwilę, zanim coś postanowimy. Sytuacja jest bowiem b. zdradliwa. I tak po 1. Gg4, nastąpić może 1... W×e3, 2. G×d7 We1 mat! Także po 1. Gc4 Hd1†, 2. Gf1 W×e3 i wygrywa. Zysk więc jakości rozwiął się z dymem w dodatku z niemiłymi konsekwencjami dla białych. Weźmy pod uwagę inną możliwość, że biały hetman wykona jakieś posunięcie, uwalniając się z pod groźnego działania nieprzyjacielskiej wieży z przygotowaniem ataku dla Ge2, wówczas pozostanie i czarnym swoboda odejścia czarnej wieży z niewygodnej pozycji. Mimo wszystko istnieje jednak w tej pozycji kombinacja, która rozwiązuje ten problem: 1. H×e6† K×e6, 2. Gg4† Ke7, 3. G×d7 K×d7 i białe wygrywają jakość, lub 1. H×e6† H×e6, 2. Gc4 i również wygrywa jakość, co prowadzić powinno do zwycięstwa.

(Zdobycie wieży za gońca lub skoczka jest wygrana „jakości“, jest więc jakościową przewagą figury silniejszej nad słabszą.)

Ta błyskawiczna poniekąd przewaga (powstała z niedogodnej pozycji figur przeciwnika, powodująca do śmiertelności opanowania diagonali przez białego gońca) została wyzyskana dwoma forsownymi posunięciami białych i zakończyła się ich materialną przewagą.

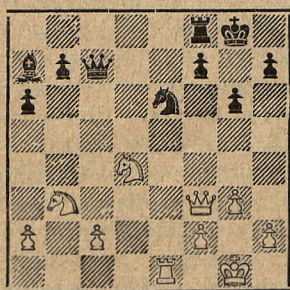
(Forsujące i musowe jest bowiem bicie: 1. H×e6!! Czarne mają 2 możliwości, i z obu wychodzą pokonane, tak po 1... K×e6, jak i po H×e6.)

W przykładzie Nr. 2. zachodzi kombinacja o szerszym rozgałęzieniu. Z pozycji wynika, że czarne na po-

sunięciu zagrały 1... Se6, kalkulując, że po 2. S×e6 f×e6, białe nie mogą bić 3. W×e6? gdyż Hf3 jest zaatakowany. Dalej skoro hetman opuści pole f3, czarne zagrają G×f2 z zdobyciem wieży e1. Natomiast białe oceniają inaczej sytuację. Po dokonanych posunięciu wytworzyła się pozycja, w której tak hetman jak i wieża czarnych mogłyby być zaatakowane przez ich skoczka. Ale jak?

(Gdy biały skoczek opanuje pole e6, to hetman i wieża czarnych równocześnie będą zagrożone.)

Przykład Nr. 2.



Białe zaczynają.
Słabe figury. — Kombinacja.

Białe wyzyskują więc szansę do przeprowadzenia kombinacji w czterech posunięciach: 1. W×e6 f×e6, 2. H×f8† K×f8, 3. S×e6†! K dowolnie, 4. S×c7 i zachowują figurę i piona przewagi. Zanim jednak białe wykonują tę kombinację, muszą sobie postawić jeszcze jedno pytanie. Będzie błędem z naszej strony, skoro liczyć będziemy tylko na jedną możliwość, że po 1. W×e6, przeciwnik bez namysłu zabije wieżę 1... f×e6. Co będzie gdy odpowie: 1... G×d4...? Ah! możemy na to odpowiedzieć, że nastąpi 2. S×d4, z groźbą tą samą, co poprzednio, że jeśli 2... f×e6, to 3. H×f8 z wygraniem figury.

Co, gdy zrezygnuje z odbicia wieży na e6 i zagra hetmanem by zaatakować naszego skoczka? To nie może być powodem do zmartwienia, gdyż jesteśmy już w posiadaniu zdobytej figury i postaramy się na kombinację przeciwnika znaleźć jakieś obalenie.

Np. 1. W×e6 G×d4, 2. S×d4 Hd8, 3. We4 f5, 4. Wf4 g5, 5. W×f5 i jeśli przeciwnik zabije naszego skoczka, to my zabijemy jego wieżę, a jeśli zabierze wieżę, to odbijemy ją skoczkiem i zachowamy figurę więcej. Wreszcie jeszcze jedną możliwość winien kombinujący rozważyć: czy może przeciwnik w międzyczasie nas zaszachować? To jest nadzwyczaj ważne pytanie, gdyż chociaż partner nasz znajduje się w ciężkiej sytuacji (jest bez wyboru posunięć) mógłby ewentualnie przez szachowanie jedną z swych figur wydobyc się z matni i wówczas cała nasza kombinacja zawisłaby w próżni. Szczęśliwym wypadkiem taki „zbawienny” szach nie ma tu miejsca. Przykład Nr. 1. i Nr 2. dają nam pojęcie o idei pewnych kombinacji, które zachodzić mogą w grze praktycznej. Konkluzja: kombinacje powstają przede wszystkim w pozycjach o wielu otwartych liniach i mało, względnie żadnych nieblokowanych pionach.

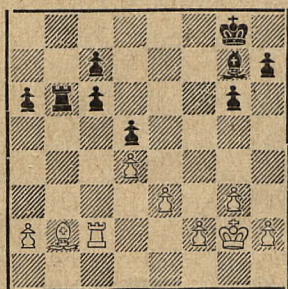
(„Blokowany pion” jest to pion, który powstrzymany jest w pochodzie przez piona strony przeciwnej, i o ile jednak pójdzie naprzód może to nastąpić tylko przez zamianę albo jego zupełną utratę).

W dalszym ciągu naszych rozważań dochodzimy do pewnych pozycji, zawierających w sobie pewne słabe punkta, które przez pewien nacisk mogą mieć charakter przejściowy lub stały. Przejściowe słabości są wynikiem niekorzystnej sytuacji figur. Im większa jest ich wartość, tym groźniejsza jest ich niemoc. Stałe słabości są przeważnie wynikiem złego układu pionów.

Przykład Nr. 3. jest odmienny aniżeli oba poprzednie. Zdwojony czarny pion na skrzydle hetmańskim jest długotrwałą słabością. Można ją porównać z stanem nieuleczalnie chorego i wieczną troską o powrót do zdrowia. Wiemy, że istnieją nieuleczalnie chorzy, którzy dożywają późnego wieku, jak również i tacy, którzy mimo silnej konstytucji zdrowot-

nej, przez nie zczęśliwy wypadek, młodo umierają.

Przykład Nr. 3.



Białe zaczynają — słabe piony czarnych.
Czarne zaczynają — słabe piony białych.

Ta analogia odnosi się i do szachów. Mimo, że pozycja Waszego partnera wydaje się być beznadziejną, nie on, ale Wy możecie się znaleźć nad przepaścią. Z wielkim możecie wybudować pozycję dla siebie wygraną, która zawierać będzie tego rodzaju dynamikę (oczywiście bez Waszej wiedzy i chęci), że przez kombinację nieoczekiwaną partnera, inicjatywa przejdzie do jego rąk i zamiast zakończyć grę jako zwycięzca, wyjdziemy z walki pokonani. Każda więc słabość w pozycji pionów partnera musi być dobrze i dokładnie oceniona i czy jest przejściowej czy stałej natury. W przykładzie Nr. 3. białe nie mogą dopuścić, by partner zagrał 1... c6—c5, i powinny zagrać 1. Ga3! co im zapewni przewagę. Nie jest to przewaga bezpośrednia, lecz idealna, leżąca w samej pozycji. Białe mają więcej swobody w terenie, mogą lawirować wieżą, podczas gdy czarne związane są obroną piona c6, mają mniej wolnego terenu i w dodatku mogą być zaskoczone przebojem partnera w centrum. W jednym z następnych artykułów tym procesem manewrowania zajmiemy się obszerniej.

Nie jest rzeczą obojętną w przykładzie Nr. 3. kto ma mieć posunięcie. Jeśli czarne to pozycja ich zawiera przejściową słabość, która obrócić się może nawet na ich korzyść, skoro grają: 1... c5! Posunięcie to jest chwilo-

lowo możliwe, z powodu niekorzystnego ustawienia białego gońca. Białe nie mogą bić piona ani wieżę, ani gońcem, gdyż w obu wypadkach stracą gońca, w dodatku czarne forsują tego piona na pole c4 i otrzymują w miejsce zdwojonego słabego piona — obecnie b. silnego i wolnego.

(„Wolny pion“ jest to pion, który bez przeszkody (opozycji) z strony innych pionów posuwać się może naprzód i zamienić w hetmana. Oczywiście jest rzeczą strony zagrożonej uczynić wszystko, by utrudnić partnerowi to zadanie.

Ponieważ już wiemy jakiego rodzaju są słabości, że są one „przejściowe“ i „stałe“ i w jakich wypadkach mają miejsce, przeto możemy dojść do definicji, że „słabości pionów“ są stałe, zaś „słabości figur“ są przejściowe. Z powyższego wynika, że pionowe słabości mimo swego stałego charakteru, nie są w konsekwencjach tak groźne, jak słabości figur. Widzieliśmy to na przykładach Nr. 1. i Nr. 2, że zła pozycja figur prowadzić może wprost do materialnych strat i kłęski.

Słabości pionowe są kluczem gry pozycyjnej. By wygrać jakąkolwiek partię, należy wpięć dobrze ją opracować pozycyjnie, czyli innymi słowy oprzeć się na strategii. Wyzyskać słabości gry jest tylko rzeczą techniki. Talent towarzyszy opracowaniu gry, jej ujęciu, praktyka inabyte doświadczenie składają się na technikę. Każda partia szachowa jest w założeniu swoim pozycyjna, gdyż powolnie i systematycznie rozwija ostrożnie swoje siły bojowe, tak figury jak i piony, przyczem na te ostatnie szczególnie należy uważać, czy czasem w swoim rozwoju nie spowodowały pewnych luk, co prowadzić może do niespodzianek, prowadzących do obalenia naszego mozolnego wysiłku wybudowania całej pozycji. Dobry gracz pozycyjny, musi więc być dobrym graczem taktycznym.

(Taktyka jest poszukiwaniem, wynalezieniem i zastosowaniem kombinacji).

Kombinacyjna gra nie jest antytezą gry pozycyjnej, lecz jej uzupełnieniem. Pozycyjna gra ma więc pierwszorzędne znaczenie, po niej przychodzi gra kombinacyjna. By zapoznać się gruntownie z zasadami gry pozycyjnej, to musimy przestudiować kilka przykładów dobrej i złej pozycji pionów. To będzie tematem naszego następnego artykułu.

Obecnie podkreślić należy, że

1) wartość piona jest różna. W otwarciu ma duże znaczenie, gdyż wywrzeć może wpływ na centrum. „Centrum“ składa się z czworoboku e4, d4, e5, d5. Pion ma wpływ na centrum gdy

a) stoi na jednym z centralnych pól tego czworoboku, b) może jedno z tych pól opanować, c) zagraża i czuwa w pobliżu czworoboku, d) znajduje się w położeniu z którego wywiera nacisk na jedno lub dwa pola w centrum.

2) Jeden pion, nie może czuwać nad bezpieczeństwem całego czworoboku z pola na którym stoi. Może natomiast kontrolować 2 pola białe lub 2 czarne. Gdy 2 piony stoją obok siebie na d4 i e4, wówczas mają one roztoczoną kontrolę na 4 pola, to jest na 2 białe i 2 czarne. Dwa obok siebie stojące piony są siłą, i efektywnie mogą dużo działać. Z tego powodu pion, który stracił łączność z innymi pionami („izolowany pion“) jest znacznie słabszy od innych, z sobą kontaktujących. Piony, które nie są w stanie zająć horyzontalnego ugrupowania w rodzaju d4 i e4 (np. piony podwójne) uważać należy za słabe.

3) Bądź ostrożnym w Twych posunięciach pionami! Zważ, że każde posunięcie pionem zmienia obraz pozycji raz na zawsze! Oblicz się więc dokładnie, zanim wykonasz odpowiedzialne posunięcie pionem! D.c.n

Sensacyjny mecz szachowy.

Z końcem lipca odbył się w Paryżu w „Palais Royal“ (kawiarnia o historycznej sławie, do której przychodził w czasie Wielkiej Rewolucji Napoleon I. na szachy) mecz pomiędzy mistrzem Polski drem Tartakowerem a exszampionem Wielkiej Brytanji, zaginionym i odnalezionym Winterem. Mecz obliczony był na 5 partij. Dzieje mistrza Wintera są niezwykle. Ubiegłego roku podczas turnieju o mistrzostwo Anglii stracił Winter pamięć. Wszelkie starania lekarzy nie odniosły żadnego skutku. Wkrótce potem Winter zginął. Po jakimś czasie zaginiony mistrz odnalazł się, nie zdradzając żadnych objawów choroby umysłowej. Radość rodziny nie trwała długo. Po raz drugi zginął Winter w grudniu ub. roku, by po upływie przeszło 6 miesięcy wypłynąć na nowo, jako „normalny“ w Paryżu. Nie pozbawiony komizmu był fakt, że Anglicy rozgrywali równocześnie turniej o szampionat dumnego Albio-

nu, zaś przekorny Winter, posiadacz tytułu mistrza Anglii, wolał towarzystwo dra Tartakowera aniżeli walkę z rodakami. Dowcipnisie zapowiadali, że niepoprawny Winter „da nurka“, i w czasie jednej z partij z drem Tartakowerem po raz trzeci zniknie. Zniknie po angielsku, choć na ziemi francuskiej... Na złość wróżbitom, mistrz Winter wytrwał do końca. Tartakower wygrał 2 partie, jedną przegrał, zaś 2 zremisował. Stosunek meczu 3:2 dla naszego rodaka. Partie nadspodzianie miały przebieg spokojny.

Szkocja. W turnieju o mistrzostwo Szkocji zwyciężył Fairhurst przed Aitkenem. W rozegranym następnie meczu Aitken pokonał Fairhursta w stosunku 5.5:2.5.

Szwecja. Turniej o mistrzostwo Szwedzkiego Związku Szachowego zakończył się 100% zwycięstwem Lundina 5 p., przed Stahlbergiem 4 p. Dalsze miejsca zajęli Larsen i Berquist 2.5 p., Lundholm 2 p.

Ze świata.

Anglia. Zakończył się w Brighton turniej szachowy o mistrzostwo Wielkiej Brytanii. Pierwszą nagrodę i tytuł mistrza brytyjskiego na r. 1938 zdobył znany szachista angielski Alexander, osiągając 8 pkt z 11 partyj. Mistrz Alexander przegrał tylko jedną partię z Tylorem, 6 partyj wygrał a 4 zakończył na remis. Jest on dziś niewątpliwie najlepszym szachistą angielskim i zwycięstwo słusznie mu się należało. Drugą i trzecią nagrodę zdobyli ex aequo Sergeant i Golombek, osiągając po 7.5 pkt. Czwartą nagrodę zdobył Millner Barry 6.5, piątą i szóstą Tylor i Thomas po 6. Dalsze miejsca zajęli mistrzyni świata Vera Menchik-Stevenson 5.5, Aitken 5, Reynolds 4.5, Lenton i Parr po 3.5, oraz Mallison 2.5. Nie bronili tytułu poprzedni mistrzowie Anglii: Winter i Fairhurst.

W rozgrywanym jednocześnie w dwóch grupach turnieju międzynarodowym, w grupie pierwszej zwyciężyli Klein i List po 9 pkt. Trzecim był Wood 7.5. W grupie drugiej zwycięstwo odnieśli Kitto i Dr. Seitz po 8.5, trzecim był Koenig 7. W obydwu grupach grało po 12 szachistów.

Czechosłowacja. Tegoroczny kongres Czechosłowackiego Związku Szachowego połączony był z całym szeregiem imprez, świadczących o doskonałej organizacji tutejszych kół szachowych. W pierwszym rzędzie odbył się turniej o mistrzostwo republiki, w którym uczestniczyło 14-tu mistrzów. Następnie turniej główny o tytuł mistrza Związku, do którego dopuszczono 60 graczy. Trzecią imprezą był turniej graczy II. kategorii przy udziale 15-tu zawodników. Wreszcie „Turniej Pań“ o mistrzostwo Czechosłowacji, w którym grało 6 zawodniczek.

Turniej mistrzów był dobrze obsadzony, mimo, że nie grali w nim Flohr, Pelikan, Pokorny, Rejfir i Dr. Skalička. Za faworytów turnieju uchodzili w pierwszym rzędzie Foltys, Zinner i Gilg, oraz poza konkursem

startujący arcymistrz Spielmann, który wyemigrował z Austrii.

Przebieg turnieju dał wręcz odmienny obraz. Od pierwszej chwili niemal wysuwa się na czoło mistrz Opoćensky, oraz z młodszych mistrzów Herman, Rohaček i May, których należy uważać za doskonały narybek czeskich szachów. Mistrzowie Foltys i Zinner z trudem utrzymują się w czołowej grupie. Arcymistrz Spielmann, złamany ostatnimi przejściami, grał znacznie niżej swych możliwości. Wynik turnieju był następujący: Opoćensky i Herman po 8, Foltys 7.5, Rohaček 7, Zinner, May, Hromadka i Zita po 6.5, Dr. Treybal 5.5, Schubert i Spielmann po 5, Dr. Fazekas 4.5, Dobias 1.5. Mistrz Gilg wystąpił z turnieju. W turnieju głównym A. zwyciężył Katetow, w turnieju B. Ader. W turnieru Pań pp. Sucha i Janečkowa podzieliły ex aequo I. i II. nagrodę.

Ponadto odbył się turniej „błyskawiczny“ o tytuł mistrza C.S.R. 48 graczy rozdzielono w 4 grupach po 12 graczy z tym, że z każdej dwóch zakwalifikowało się do finału, a dwóch do „turnieju pocieszenia“.

W finale tytuł mistrza C. S. R. zdobył Zita 6.5, Opoćensky 6, dr. Fazekas i Zinner po 4, Pelikan 3, Katetow i Hromadka po 2, Hostiński 1.5. W „turnieju pocieszenia“ zwyciężył Walter 5.5, przed Aderem, Florianem i Choderą po 4.5.

Przy udziale reprezentantów Anglii, Francji, Włoch, Szwajcarii i Czechosłowacji odbyło się ostatnio w Pradze Zgromadzenie (FIDE) Międzynarodowego Związku Szachowego. Zgromadzenie postanowiło zwrócić się z wnioskiem do Argentyńskiej Federacji Szachowej o przełożenie terminu przyszłorocznej Olimpiady szachowej, która ma się odbyć w Buenos Aires, z kwietnia na lipiec. Ponadto rozpatrzono wnioski rozmaitych państw o przyjęcie ich do FIDE. Z Kuby wpłynęło zgłoszenie 2 rywalizujących związków szachowych. Narazie przyjęto jedynie Puerto Rico, gdyż przeciwko tej kandydaturze Amerykański Związek Szachowy nie podniósł żadnych zarzutów.

Prawdziwie sensacyjny obrót przybrała kwestia przyszłego meczu o mistrzostwo świata. Jak wiadomo FIDE, na jednym z poprzednich zgrupowań desygnowała Flohra jako oficjalnego kandydata do meczu o mistrzostwo świata.

Obecnie Czechosłowacja postawiła wniosek o ponowne oficjalne potwierdzenie jego kandydatury i poparcie powyższego meczu. Wobec tego, że Alechin ostatnio oświadczył, że nie uznaje kompetencji FIDE w przedmiocie organizacji meczu o mistrzostwo świata, wniosek Czechosłowacji został oddalony.

Ponadto mianowano b. mistrza świata dra Euwego, członkiem honorowym FIDE, zaś prezydent Angielskiej Federacji Szachowej, J. N. Derbyshire, fundator słynnego turnieju w Nottingham, został wybrany dożywotnim członkiem FIDE.

Niemcy. W Bad Oyenhausen odbył się tegoroczny turniej o mistrzostwo Niemiec, poprzedzony całym szeregiem turniejów eliminacyjnych i kwalifikacyjnych. Do finału zakwalifikowało się 16 mistrzów. Zwyciężył bezkonkurencyjnie mistrz austriacki Eliskases 12,5, przed Michelelem i Kie-

ningerem po 10 i Engelsem 9. Dalsze miejsca zajęli Becker, Richter i Koch po 8,5, Rellstab i Kohler po 8 i t. d. Wbrew przewidywaniom nie dopuszczono do turnieju arcymistrza Bogolubowa, rosyjskiego emigranta, od lat kilkunastu przebywającego w Niemczech, uchodzącego do niedawna za czołowego reprezentanta szachów niemieckich. Jak wiadomo, Bogolubow jako kandydat do tronu szachowego rozegrał w r. 1931 i r. 1933, dwa mecze o mistrzostwo świata z Alechinem, któremu uległ w obu spotkaniach. Fundusze na ten cel zebrano w Niemczech.

Stany Zjednoczone. W powrocie z turnieju w Bostonie uległy katastrofie automobilowej znane szachistki amerykańskie: Miss Mary Bain, Edith Wearth i B. W. Mc. Cready. Stan ich nie budzi obaw.

Z powodu braku miejsca „Dział szachistów korespondencyjnych”, „Kącik humorystyczny” „Odpowiedzi redakcji” i inne aktualności odkładamy do następnego numeru.

Do wiadomości zainteresowanych: Grupy VI., grupa VII. i grupa VIII. są skompletowane. Przyjmujemy zgłoszenia do grupy IX.

Najaktualniejsze dzieła

z literatury szachowej oraz czasopisma do nabycia w

KSIEGARNI LITERACKIEJ

Lwów, ul. Batorego 24.
Telefon Nr. 258-75.
Konto P. K. O. 170-323.

Katalogi szachowe wysyłamy gratis.

CZASOPISMO

„SZACHISTA“

numery bieżące i roczniki poprzednie
z lat 1933-34-35-37.

mają na składzie księgarnie:

w **Warszawie:**

Gebethner i Wolff
Krakowskie Przedmieście 15.

w **Łodzi:**

L. Percyk Piotrkowska 193.