



# SZACHISTA

---

PISMO POŚWIĘCONE GRZE I STUDIOM SZACHOWYM

ZESZYT

11

C E N A

60 GR.

---

## Ogólnopolski turniej P. P. W. w Warszawie.

Turniej drużynowy Poczтового Przysposobienia Wojskowego odbył się w czasie od 15 do 17 października w pięknej sali malinowej Urzędu Telekomunikacyjnego przy ul. Nowogrodzkiej 45. Sala ta ze względu na doskonałe górne i boczne światło dzienne specjalnie nadaje się do rozgrywek szachowych i w stolicy nie ma sobie równej. Ponadto zapewnia idealny spokój dla grających. Otwarcia turnieju dokonał przewodniczący zarządu głównego P. P. W., dyrektor gabinetu ministra Kominkowski, który w krótkim i jędrnym przemówieniu dał wyraz znaczeniu, jakie przywiązuje do kulturalnych rozrywek swych członków zarząd Poczтового Przysposobienia Wojskowego. Następnie w imieniu Pol. Związku Szachowego przemawiał płk. dypl. Steifer, podkreślając związek, jaki zachodzi między szachami a dorobkiem naszym dla pomnażania wielkości mocarstwowej Polski.

Do turnieju zresztą nader sprężystości i dokładnie zorganizowanego zgłosiło się 8 drużyn z Warszawy, Lublina, Wilna, Krakowa, Lwowa, Poznań, Bydgoszczy i Polskiego Radia. Katowice z powodu prac przy organizowaniu sieci komunik. pocztowo-telegr. na Śląsku Zaolzańskim, nie mogły się stawić. Turniej rozegrany w dwóch grupach, przyniósł w finale zwycięstwo Krakowowi, który wprawdzie uzyskał ze Lwowem wynik nierozstrzygnięty 2:2, jednakże zapewne wskutek zwycięstwa na dwóch pierwszych szachownicach, przyznano mu tytuł mistrza. Trzeba zauważyć, że Lwów w przedgrupie uzyskał 12 p., zaś Kraków tylko 8. Była to pewna luka regulaminu turniejowego.

Na szczęście finał rozegrały dwie najsilniejsze drużyny. Trzecie miejsce uzyskało Wilno, zaś czwarte W-wa. Dalej Bydgoszcz, Poznań, Lublin i Polskie Radio. W niedzielę dał na turnieju mistrz Przepiórka seans gry równoczesnej na 25 szachownicach z rezultatem: +18, -4 i =3. Wygrali z mistrzem pp.: Błaszczak (Kraków), Drachus (Lwów), Pytlewski (Wilno)

i Tomowicz (Kraków). Zwycięska drużyna otrzymała nagrodę przechodnią zarządu głównego, ponadto uczestnicy trzech pierwszych drużyn otrzymali złote, srebrne i brązowe plakietki pamiątkowe.

Z partyj granych w tym turnieju przytaczamy jedną, rozegraną między najsilniejszym graczem turnieju Błaszczakiem (Kraków) a Wyrwiczem (Bydgoszcz).

585. — *Hetmańska.*

### Błaszczak — Wyrwicz

1. d4 d5, 2. Sf3 Sf6, 3. e3 c6, 4. Gd3 Sbd7, 5. Sbd2 e6, 6. 0—0 Gd6.

Grywa się tu 6... Ge7. Białe zdobędą przez to ważne tempo.

7. e4 d×e4, 8. S×e4 S×c4, 9. G×e4 Sf6, 10. Gd3 Hc7, 11. Wf1 0—0, 12. b3 Gb4? 13. c3 S×c3, 14. Hc2!

Białe sprytnie odbijają zaofiarowanego piona, w dodatku kilku taktycznymi posunięciami przerzuca hetmana na osłabione skrzydło królewskie partnera.

14... Sd5, 15. G×h7† Kh8, 16. G×b4 S×b4, 17. Hc5 Wfd8?

Należało wrócić skoczkiem na d5.

18. Hh5 Hf4, 19. Sg5 Wd7, 20. W×e6!

Przyjęcie ofiary prowadzi do mata, lub straty hetmana. Efektowne zakończenie!

Czarne poddały się.

---

*Przygotowania olimpijskie.* W związku z olimpiadą wszechświatową, która odbędzie się w lipcu 1939 r. w Buenos Aires, liczne państwa rozpoczęły już przygotowania do udziału pod względem technicznym i organizacyjnym. Włochy mają przed olimpiadą stoczyć ze Szwajcarią, która zresztą wycofała zgłoszenie do olimpiady, mecz drużynowy w Wenecji na 10 szachownicach. Z Europy zgłosiło się 15 państw. Norwegia będzie reprezentowana wyłącznie w turnieju pań.

# „SZACHISTA”

CZASOPISMO POŚWIĘCONE GRZE  
 NAUCE I STUDIOM SZACHOWYM

Redaktor: Henryk Friedman

Rok V. /10. Listopad 1938./ Nr. 11.

Prenumerata mies. 60 gr. ◆ kwart. 1.75 zł. ◆ półroc. 3.50 zł. ◆ roczna 7 zł.

Redakcja i Administracja: Lwów, Słoneczna 36/m.9. Konto P.K.O. Nr. 501363.

## Turniej matadorów szachownicy

(Impreza Holenderskiego Radia A.V.R.O.)

Niepewne i niejasne były do niedawna losy Europy. Ciężka nad ludzkością zhora wojny. W niektórych państwach sparaliżowane zostało całe życie wewnętrzne. We wszystkich dziedzinach. W handlu, przemyśle, nauce, sztuce i sporcie. Odwołane zostały pod rząd wszelkie imprezy lokalne, dalej międzymiastowe i międzypaństwowe. Nie dziw, że impreza Holenderskiego Radia była pod znakiem zapytania. Ostatnie tygodnie przyniosły wyjaśnienie sytuacji. Wojna została zażegnana. Ludzkość wraca do normalnego życia, do pracy i zajęć codziennych. Także do swych rozrywek. Po pracy szukamy odprężenia dla napiętych nerwów. Odbywają się nanowo najrozmaitsze widowiska. Jedni spieszą do kin, teatrów, cyrków. Drudzy na boiska sportowe, mecze, zapasy. Czynny jest dalej totalizator, jakby nigdy nic nie było, jak gdyby wojna nie wisała na włosku. Są i tacy, którzy dają upust swej tłumionej energii w halach gimnastycznych, inni zaś znowu są bywalcami dancingów itp. Także i do brydża można zasiąść spokojnie, znajduje się „szczęśliwie” cała paczka, i trzeci i czwarty, gdyż karty mobilizacyjne (powołania pod broń) nie zostały wysłane.

Skoro wszyscy wracają do ulubionych swych rozrywek, nie widzimy powodu byśmy byli inni od innych. Wtedy my szachiści wracamy do szachów. Cieszymy się tymbardziej, że Komitet Turniejowy Holenderskiego Radia utrzymał swą decyzję w mocy i turniej szampionów szachownicy urządza, nie szcędząc olbrzymiego nakładu pracy i środków pieniężnych. Dzięki Holendrom, którzy od lat kilku urządzają najpiękniejsze imprezy szachowe, ujrzymy wkrótce turniej, przerastający swoim znaczeniem wszystkie turnieje jakie kiedykolwiek były urządzone. Tak pod względem organizacyjnym, jak i urządzenia i przeprowadzenia turnieju.

Dla nas szachistów impreza ta stanowi prawdziwą biesiadę szachową. Emocjonuje nas już sam skład turnieju. Czy któregoś z mistrzów naszej „ósemki” nie brak? Nie! Są wszyscy. Recytujemy po raz niewiedzieć który nazwiska: Alechin, Botwinnik, Capablanca, Euwe, Fine, Flohr, Keres, Rzeszewski. Kto zwycięży? Który z nich jest Twoim ulubionym mistrzem, Szanowny Czytelniku? Który jest ulubieńcem Twego kolegi? Zdradzimy Ci, że i my z jednym z nich mocno sympatyzujemy. Dzielimy się zatem na obozy.

Każdy z nas ma swoje zapatrywania i przekonania. Ale nie sprzecajmy się. Dziś w niedzielę rano siedli wszyscy mistrzowie do gry. Już kierownik turnieju daje znak. Dzwonek. Start. Gra się rozpoczęła. Śledzimy z zapartym tchem walkę. Najpiękniejszą, jaką przeciętny śmiertelnik jest w stanie sobie wyobrazić, najbardziej od szarej rzeczywistości oderwaną, wzniosłą walkę.

\* \* \*

Komitet Turniejowy A.V.R.O. przesłał nam program turnieju z którego treścią zapoznajemy poniżej P. T. Czytelników.

W sobotę dnia 5. XI. odbędzie się o godzinie 10:30 przedpołudniem pierwsze zebranie dla prasy i mistrzów w Hotelu Amstel, w Amsterdamie, Tulpplein 1. Następnie dokonane zostanie losowanie i oficjalne otwarcie turnieju. Dalsze daty są następujące:

6. XI.	Amsterdam	—	1-sza runda.	17. XI.	Utrecht	—	8-ma runda.
7. XI.	Amsterdam	—	dzień wolny.	18. XI.	Amsterdam	—	dzień wolny.
8. XI.	Haga	—	2-ga runda.	19. XI.	Arnhem	—	9-ta runda.
9. XI.	Amsterdam	—	partie niedok.	20. XI.	Breda	—	10-ta runda.
10. XI.	Rotterdam	—	3-cia runda.	21. XI.	Amsterdam	—	partie niedok.
11. XI.	Amsterdam	—	dzień wolny.	22. XI.	Rotterdam	—	11-ta runda.
12. XI.	Groningen	—	4-ta runda.	23. XI.	Amsterdam	—	dzień wolny.
13. XI.	Zwolle	—	5-ta runda.	24. XI.	Haga	—	12-ta runda.
14. XI.	Haarlem	—	6-ta runda.	25. XI.	Leiden	—	13-ta runda.
15. XI.	Amsterdam	—	7-ma runda.	26. XI.	Amsterdam	—	partie niedok.
16. XI.	Amsterdam	—	partie niedok.	27. XI.	Amsterdam	—	14-ta runda.

Czas gry: w dnie powszednie od 6:00 — do 11:00 godz. wieczorem, w niedziele od 12:00 — 5:00 godz. popołudniu. W dniach wolnych od gry dogrywa się partie niedokończone.

\* \* \*

Przedstawiciele prasy szachowej, dziennikarze, korespondenci, sprawozdawcy itp. otrzymują karty wolnego wstępu do lokali turniejowych wszystkich miejscowości, w których turniej się odbędzie. Dla publiczności wstęp na salę jest płatny. Dla prasy zostanie zarezerwowany duży stół, na którym umieszczone będą w sposób widoczny dla publiczności nazwy gazet, reprezentowanych przez dziennikarzy. Sprawozdawcy, którzy nie zgłoszą oficjalnie swego przyjazdu Komitetowi Turniejowemu, nie zostaną do stołu prasowego dopuszczeni, tak, że zmuszeni będą do zatrzymania się jedynie w miejscach przeznaczonych dla publiczności.

Stół prasowy ustawiony będzie w pobliżu podium, na którym grać będą mistrzowie. Ośmiu mistrzów. 4 stoliki, 4 pary. Za każdą parą mistrzów ustawiona będzie wielka demonstracyjna szachownica. Dana partia będzie na niej odtwarzana. Rozmiar szachownicy jest kwadratem: 1'60 mtr. na 1'60 mtr. Ponadto po obu bokach szachownicy znajduje się czarny pas, w obrębie którego notowane będą posunięcia. Dla białych po lewej, dla czarnych zaś po prawej stronie. Na każdej szachownicy demonstracyjnej zw. też szachownicą ścienną, znajdują się nazwiska grających. U dołu białych, u góry czarnych. Przy każdej szachownicy znajduje się czasowy, który zapowiada czy białe lub czarne mają posunięcie. Dziennikarzom nie jest dozwolone wejście na podium. Kierownik turnieju i Komisja Turniejowa mają swoje miejsca w pobliżu. Informacje udzielają osoby noszące opaskę „Information“ na ramieniu.

Dokonano pewnych ulepszeń technicznych w sporządzeniu szachownic demonstracyjnych. W rezultacie licznych prób powstała szachownica, która podobna jest zupełnie do będącej w użyciu, w normalnych kolorach utrzymana. Figury są białe i czerwone (czerwone dlatego, że kolor ten odbija się

mocniej od czarnego). Szachownica sporządzona jest z tripleksu, powleczonea cienką warstwą metalową. Figury są typu Stauntona, wykonane z aluminium. Przy figurach umieszczone są małe, ale b. mocne magnesy. Każda demonstracyjna szachownica przymocowana jest do postumentu, w wysokości 1.50 mtr., na którym znajdują się schodki, tak że dostęp do niego jest łatwy i można figury na ściennej szachownicy swobodnie przesuwac.

Ze względu na wielkie zainteresowanie zagranicy turniejem zainstalowane będą w każdej miejscowości dla prasy 2 biura telekomunikacyjne z obsługą w każdej sali turniejowej dla rozmów lokalnych, międzylokalnych i międzynarodowych. Zaznaczyć wypada, że cały aparat techniczny, wraz z personelem, obsługą i sprzętem turniejowym przewieziony zostanie do kilkunastu miejscowości, w których turniej arcymistrzów kolejno się odbędzie. Te wszystkie szczegóły mogą nam zaledwie w przybliżeniu dać obraz, w jakich rozmiarach i jakim rozmachem turniej elity szachowej jest w Holandii realizowany.

Co nas wkońcu najbardziej interesuje to niezawodnie jedno: szanse poszczególne każdego mistrza. Kto z „ósemki“ zwycięży? Kwestię tą zostawiamy otwartą. W turnieju gra ośmiu doskonałych mistrzów, w tym kilku graczy naprawdę genialnych. Możemy się naprawdę gubić w domysłach. Alechin nie był pierwszym zwycięzcą w Łąźniach Podiebradzkich, ani w Kemmeri, czy też w Nottinghamie. W Semmering-Baden nie grał wcale, jak również w Noordwijk. Jego jedynym i najpiękniejszym wyczynem na przestrzeni ostatnich 3 lat jest jego zwycięstwo w meczu rewanżowym nad Dr. Euwem i odebranie tytułu mistrza świata.

Ostatnią dobrą kartą Capablanci to Nottingham w r. 1936, gdzie dzielił z Botwinnikiem laury. Botwinnik poza turniejem w Anglii, miał ciężką przeprawę w Leningradzie z Lewenfiszem, z którym stoczył walkę o pierwszeństwo w Z.S.S.R. Jak wiadomo nierozstrzygniętą, remisową. Tytuł szampiona pozostał przy Lewenfiszu. Euwe, jako mistrz świata nie zdał egzaminu ani w Anglii, ani w Austrii w r. 1937, a wkońcu w meczu z Alechinem. Podobnie jak Capablanca, pozostał przy tytule ex-mistrza świata. Fine ma cały szereg zwycięstw za sobą. Tak w Europie jak i we własnej ojczyźnie, w Stanach Zjednoczonych, ustępuje wyraźnie Rzeszewskiemu. Rzeszewski pozatym dwukrotnie pod rząd zdobył mistrzostwo Stanów Zjednoczonych, reprezentujących obok Rosji sowieckiej najwyższy poziom szachowy. Obaj Amerykanie są „kandydatami“ do tytułu mistrza świata. Flohr jest „oficjalnym kandydatem“ FIDE. W ostatnich wielkich turniejach międzynarodowych nie oślniewał. Przeciwnie. Jego gwiazda gasła. A.V.R.O. jest jego ostatnią szansą, gdyż świat przestał weń wierzyć. Keres, najmłodszy z uczestników, to wybraniec bogów. W swoim kraju ojczystym uchodzi za bohatera narodowego. Tworzą już dziś legendę: Paul Morphy—Paul Keres. Jedyny zwycięzca turnieju Baden-Semmering.

Tyle literatura a co mówią cyfry, statystyka? Zgoła coś innego. Posłuchajmy. Ogólny wynik wszystkich partij rozegranych w spotkaniach międzynarodowych pomiędzy 8-miu mistrzami jest następujący:

I. Capablanca	185	partyj	wygrał	15	przegrał	8	remis	62	%	54.1
II. Alechin	161	"	"	43	"	32	"	86	"	53.4
III. Rzeszewski	32	"	"	6	"	6	"	20	"	50.0
IV. Euwe	134	"	"	28	"	32	"	74	"	48.5
V. Botwinnik	28	"	"	3	"	4	"	21	"	48.2
VI. Fine	43	"	"	3	"	5	"	35	"	47.6
VII. Keres	30	"	"	6	"	8	"	16	"	46.6
VIII. Flohr	85	"	"	7	"	16	"	62	"	44.7

Nie rozegrali dotychczas z sobą żadnego spotkania Botwinnik z Keresem. Ciekawe są wyniki poszczególne Alechina i Capablanci. Capablancja nie ma z żadnym konkurentem ujemnego salda. Z Botwinnikiem 60%, z Euwem 59.3%, z Alechinem 53.1%, z Finem, Flohrem, Keresem i Rzeszewskim równo 50%. Alechin ma jedynie ujemne saldo z Capablancją 46%, równe 50% z Botwinnikiem, dodatnie z Euwem 53%, z Finem 56.2%, z Keresem 60%, z Rzeszewskim 66.6%, wkońcu z Flohrem 70%.

O ile cyfry mówią prawdę, ostateczny wynik turnieju winien być utrzymany w następującym porządku: 1. Capablancja, 2. Alechin, 3. Rzeszewski, 4. Euwe, 5. Botwinnik, 6. Fine, 7. Keres, 8. Flohr.

\* \* \*

Cóż Wy na to, Kochani Czytelnicy? Rozpisujemy ankietę dla rozwiązania tego niełatwego rebusu. Każdy z Czytelników może nam przesłać na pocztówce tabelę „ósemki“ własnego dowolnego układu, w kolejnym porządku.

Trafne ustalenia „ósemki“ zostaną ogłoszone w Nr. 12. Również rozwiązania o wyniku zbliżonym do faktycznego. Termin dla rozwiązań, najdalej do 20. XI. 1937. Dla zwycięzców wyznaczamy 30 cennych nagród książkowych literatury szachowej. Spis nagród i listę Czytelników biorących udział w konkursie ogłosimy również w Nr. 12.

## D Z I A Ł P A R T Y J

### Z meczu o mistrzostwo świata.

#### 578. — Obrona Słowiańska.

#### Dr. Alechin — Dr. Euwe

26. partia meczu.

1. Sg1—f3                      d7—d5

2. c2—c4                      c7—c6

Od 17-tej partii nie była „obrona słowiańska“ więcej grana. Teraz znowu przywrócona zostaje do honoru.

3. d2—d4                      Sg8—f6

4. Sb1—c3                      d5×c4

5. a2—a4                      Gc8—f5

6. e2—e3                      e7—e6

7. Gf1×c4                      Gf8—b4

8. 0—0                      0—0

9. Hd1—e2                      Sf6—e4

Dotychczas rozegrany został główny, klasyczny wariant „partii słowiańskiej“. W 17-tej partii meczu zagrał Euwe białymi 10. Gd3 i grę wygrał. Alechin jednak woli własne posunięcia.

10. g2—g4                      Gf5—g6!

Posunięcie Alechina zostało już raz zastosowane w partii jego z Sämischem w czwórmeczu w Niemczech w r. 1937. Odpo-

wiedź Euwego jest najlepsza. Po 10... S×c3, 11. b×c3 G×c3, 12. Wa3 Gb4, 13. Wb3! stracą czarne jednego gońca, zaś 10... G×c3? 11. g×f5! Gb4, 12. f×e6, prowadzi do straty pieszka.

11. Sf3—e5                      Se4×c3

W partii Sämisch — Alechin nastąpiło 11... G×c3, 12. b×c3 Sd7, 13. S×g6 h×g6 i białe stały lepiej. Dlatego Euwe przyjmuje ofiarę piona.

12. b2×c3                      Gb4×c3

13. Se5×g6                      h7×g6

Wpadunkiem byłoby 13... G×a1? 14. S×f8 H×f8, 15. Hd3! Hb4, 16. Ga3 Hc3, 17. Wc1! H×d3, 18. G×d3 ze zdobyciem gońca a1.

14. Wa1—b1                      Hd8—e7

15. f2—f4

Za cenę piona mają białe dobre szanse na skrzydle królewskim przeciwnika, ponadto czarne mają pewne trudności rozwojowe.

15...                      c6—c5!

16. d4×c5                      Sb8—c6

Czarne oddały piona, by grę wyrównać.

17. Gc1—a3                      a7—a5

Błędem mogło być 17... b6? gdyż 18. Wb3! Ga5, 19. c×b6.

18. Wb1—c1                      Gc3—b4

19. Ga3×b4 a5×b4

20. Gc4—b5

To posunięcie oznacza rezygnację z ataku na f7. Było to wyższą koniecznością, gdyż wisiły 2 pionki białych na a4 i c5.

20... Wf8—d8

21. Wf1—d1

To było zagrane po 25-cio minutowym namyśle. Po 21. Hb2 Wac8, 22. G×c6 W×c6, 23. H×b4 b6! 24. Hb5 Wdc8! czarne odbijają piona. Wynika z tego, że Alechin był przeświadczony, że stoi lepiej i nie grał na remis.

21... Wd8×d1

22. He2×d1 e6—e5

Pozycja jest b. niebezpieczna. Tu czarne muszą coś przedsięwziąć. Białe grożą 23. Hb3, 24. G×c6 i 25. H×b4 z zyskiem piona.

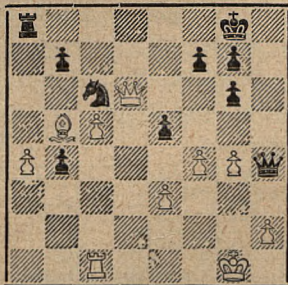
23. Hd1—d6

Nie szło 23. f5, gdyż g×f5 24. g×f5 Hg5†, także nie 23. Hb3 z powodu 23... Hh4.

23... He7—h4

Czarne muszą grać ostro. Po 23... Wd8, 24. H×e7 S×e7, 25. Wc4 stałyby białe lepiej.

Pozycja po 23. pos. czarnych:



24. Gb5×c6 b7×c6

Przeoczeniem byłoby 24... H×g4†? 25. Gg2.

25. Hd6×c6 Wa8—d8!

B. ostre posunięcie! Grozi Wd2! Jednakże i po 25... H×g4†, 26. Hg2 Hc8! 27. Hc2 e×f4, miały czarne remis zapewnione.

26 Hc6—g2 e5×f4

27. e3×f4 Hh4—e7

Z nieprzyjemną groźbą 27... He3†.

28. Hg2—f3

Na 28. Hf2, nastąpić mogło 28... Hd7, z podwójnym zagrożeniem pionów a4 i g4.

28... He7—a7

Jednego piona wstrzymuje, a na drugiego

napada. Euwe gra b. przytomnie końcówkę.

29. Hf3—e3 Ha7×a4

Alechin rezygnuje z obrony piona-a. Po 29. Hb3 Hd7! z groźbami H×g4 lub Hd4†, otrzymałby czarne niebezpieczny atak.

30. c5—c6 Hc4—a3.

Bezcelową jest tu dalsza gra, po 31. H×a3 b×a3, nastąpi 32. c7 Wc8, 33. Wa1 W×c7, 34. W×a3. Remis.

## 579. — Obrona Nimcowicza.

## Dr. Euwe — Dr. Alechin

27. partia meczu.

1. d2—d4 Sg8—f6

2. c2—c4 e7—e6

3. Sb1—c3 Gf8—b4

4. Sg1—f3 b7—b6

W 19-tej partii zagrał Alechin 4.. Se4, co okazało się mniej dobre.

5. Gc1—g5

Grywa się tu również 5 e3 lub 5. g3.

5... h7—h6

6. Gg5×f6 Gb4×c3†

7. b2×c3 Hd8×f6

8. e2—e4 Gc8—b7

Nie 8... Hg6, gdyż 9. Gd3! H×g2? 10. Wg1 Hh3, 11. W×g7 z przewagą białych.

9. Gf1—d3 d7—d6

10. 0—0 e6—e5

11. c4—c5

By pozbyć się podwójnego piona na linii c. Także w zamiarze ataku po 11... b×c 12. d×c d×c, 13. Hb3!

11... 0—0

12. Wa1—b1 Wf8—d8

Z groźbą 13... d×c5, 14. d×c5 G×e4!

13. Hd1—c2 Sb8—d7

14. c5×d6 c7×d6

15. a2—a4 Wa8—c8

16. a4—a5 d6—d5!

Śmiały pochód piona. Za pasywne było 16... Wc7, 17. a×b6 a×b6, 18. Wb5 z inicjatywą białych.

17. a5×b6 a7×b6

18. e4×d5

Nie wskazanym było 18. d×e5? gdyż S×e5, 19. S×e5 H×e5 i teraz po 20. W×b6

d×e4! 21. Ge2 W×c3, zaś po 20. e×d5 H×d5! (grozi matem na g2 i atakuje gońca d3). 21. Gh7† Kh8, 22. f3 g6, zamyka gońca i wygrywa.

18... e5×d4

Czarne stoją obecnie nieco lepiej. Po 18., G×d5, 19. Ge4 G×e4, 20. H×e4 c×d4, 21. c×d4 białe poprawiłyby swoją pozycję, gdyż pion na polu d4 jest silniejszy, aniżeli na polu c3.

19. Sf3×d4 Gb7×d5

20. Gd3—f5 g7—g6

Po 20... Hg5, może nastąpić energiczne 21. f4! i hetman musi ustąpić, nie 21. f3? gdyż He3†, 22. Hf2 H×c3, 23. G×d7? oznacza zgubę ...23. W×d7, 24. W×b6 Gc4! 25. Wd1 Wcd8 z wygraną czarnych.

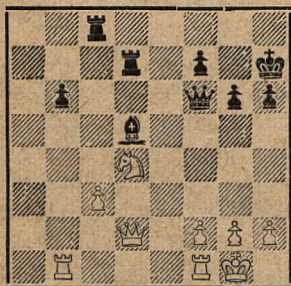
21. Gf5×d7 Wd8×d7

22. Hc2—d2

Groziło 22... H×d4.

22... Kg8—h7

Pozycja po 22. pos. czarnych:



23. Wf1—e1 Wc8—a8

24. Wb1—b2 Wd7—a7

25. Sd4—c2! Wa7—a2

26. Sc2—e3

Po 26. W×a2? W×a2, 27. H×d5 W×c2, 28. Hd4 H×d4, 29. c×d4 Wd2! zdobywają czarne piona.

26... Wa2×b2

27. Hd2×b2 Gd5—e6

A nie 27.. Wa2?? gdyż 28. S×d5 i wygrywa.

28. We1—a1. Remis.

## 580. — Obrona Słowiańska.

Dr. Alechin — Dr. Euwe

28. partia meczu.

1. Sg1—f3 d7—d5

2. c2—c4 c7—c6

Mimo smutnych doświadczeń w meczu dr. Euwe wciąż jeszcze ufa „obronie słowiańskiej”.

3. e2—e3 Gc8—f5

4. c4×d5 c6×d5

5. Hd1—b3 Hd8—c7

5... Hc8 do niedawna uchodziło za najlepsze. Holenderski mistrz Landau obalił ten pogląd wariantem: 6. Sa3! Sf6, 7. d4 Sc6, 8. Gd2 e6, 9. Wc1.

6. Gf1—b5† Gf5—d7

Do b. niebezpiecznego ataku mogło dojść po 6... Sd7, 7. H×d5?! Trudno osądzić czy dalsza gra jaka się wytworzy po tym posunięciu jest poprawna. 7... H×c1†, 8. Ke2 H×h1, 9. H×f5 0—0—0, 10. Se5 e6, 11. Hc2 Sc5, 12. S×f7 itd.

7. Sb1—c3 e7—e6

8. Gb5×d7† Sb8×d7

9. d2—d4 Sg8—f6

10. Gc1—d2 a7—a6

11. 0—0 Gf8—d6

Nie da się zaprzeczyć, że obecnie jest partia wyrównana.

12. Wf1—c1 Hc7—b6

13. Hb3—c2 Wa8—c8

14. a2—a4

Znakomicie zagrane. Alechin zamierza wpięć zablokować piony czarnych na skrzydle hetmana, by przy sprzyjających okolicznościach usadowić jakąś figurę na c5. Czarne nie mogą temu przeszkodzić, gdyż po 14... a5 osłabiają pole b5, tak, że dostałyby się z deszczu po rynwę. Błędem byłoby 14. S×d5? W×c2, 15. S×b6 W×c1†, 16. W×c1 S×b6, i czarne wygrywają figurę.

14... 0—0

Niewskazane było 14... Se4? gdyż 15. a5 Hd8, 16. S×e4!! W×c2, 17. S×d6† Ke7, 18. W×c2 i jeśli 18... K×d6, 19. Gb4†!

15. a4—a5 Hb6—c7

Oczywiście że nie 15. Hb4? bo 16. Wa4! Za pasywne było również 15... Ha7, 16. Hb3

**Czytelniku!**

**Zgłoś się do II. Turnieju korespondencyjnego o mistrz. Polski!**



Wc6, 17. Sa4 Wic8 i t. d.

16. Hc2—b1

Z groźbą 17. S×d5, lub pochodem piona b2—b4—b5. Złe było 16. Hb3 Hc4! 17. H×b7? Wc7, 18. b3 H×c3!

16... Hc7—b8

17. h2—h3

Wyczekujące posunięcie. Po 17. b4 Wc4! mają czarne dobre kontr-szanse.

17... Wc8—c6

18. b2—b4 Wc6—c4

19. Sc3—a4

Nie ucieknie 19. b5! gdyż po 19... Wb4, nastąpi 20. Hd3. Alechin woli jednak wpięrować skoczka na c5.

19... Wc4×c1†

Wymiana jest najlepsza, gdyż po 19. Wfc8, 20. Sc5, będą obydwie wieże rozdzielone zaś białe zagrożą 21. W×c4 d×c4, 22. Hc2 i zdobędą piona.

20. Gd2×c1 Sf6—e4

Nie zaś 20... b6? bo 21. a×b6 S×b6, 22. Sc5 i pion-a padnie.

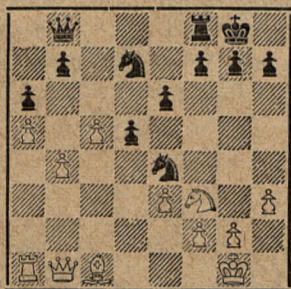
21. Sa4—c5 Gd6×c5

W takich pozycjach jest skoczek silniejszy od gońca.

22. d4×c5!

Po 22. b×c5 czarne obronią słaby punkt b7 przez 22... Sc3, 23. Hb3 Sb5, w dodatku białe mieć będą zamkniętą diagonalę a1—h8 dla swego gońca.

Pozycja po 22. pos. białych:



22... Sd7—e5

Po 22... Sc3, mogłoby nastąpić 23. Hd3 Sb5, 24. Gb2 z nast. 25. He2 i 26. Sd4, tak, że skoczek na b5 nie mógłby się utrzymać.

23. Sf3×e5 Hb8×e5

24. Gc1—b2 He5—c7

25. Hb1—d3

Grozi 26. f3, by nie dopuścić do manewru Se4—d2—c4.

25... f7—f6!

Pomyślane jako odpowiedź na ewentualne groźby matowe na diagonali a1—h8, dalej jako przygotowanie dalekiej wędrowki skoczka, wpięrow na g5 i f7, a stąd na d8 i c6.

26. Wa1—c1

Grozi c6, co zmusza hetmana do zajęcia mniej dobrej pozycji.

26... Hc7—c6

27. f2—f3 Se4—g5

28. Wc1—d1 Sg5—f7

Do tego nie był skoczek zmuszony. Lepsze było 28... Wd8, zaś dopiero po 29. e4 odpowiedzieć Sf7.

29. f3—f4 Hc6—b5?

Po wymianie hetmanów wystąpi silniej słabość pozycyjna czarnych. Koniecznym było 29... Wd8.

30. Hd3×b5 a6×b5

31. e3—e4!

Świetnie zagrane. Po 31. f5 e×f5! 32. W×d5 Wd8, 33. W×f5 Wd3 z nast. 34... Wb3 miałyby czarne dobrą kontrgrę.

31... Wf8--d8

Po 31... d×e4, 32. Wd7 Wb8, 33. c6! b×c6, 34. a6! rozstrzyga.

32. e4×d5 e6×d5

32... W×d5? 33. W×d5 e×d5, 34. c6! z awansem jednego piona a lub c na hetmana.

33. Wd1—e1

Z groźbą 34. We7, paraliżuje również 33... Wd7? gdyż nastąpi 34. We8 mat.

33... Kg8—f8

34. Gb2—d4!

Nadzwyczaj silne posunięcie. Białe grożą 35. c6! b×c6, 36. Gc5† Kg8, 37. We7 i wygrywa.

34... Wd8—a8

Przegrywało również 34... We8, 35. W×e8† K×e8, 36. c6! itd. również nie 34... Wd7, 35. c6 b×c6, 36. Gc5† Sd6, 37. We6! itd. Czarne usiłują posunięciem w tekście uzyskać dobrą grę przez Sf7—d8—c6. Ale daremnie.

35. c5—c6!

Rozstrzygający ruch. Po 35... b×c6, 36.

Gc5† Kg8, 37. a6! maszeruje zwycięski pion naprzód.

35... Sf7—d8

36. Gd4—c5† Kf8—g8

37. We1—e8†.

Po 37... Kf7, wygrywa zwyczajnie 38. c×b7! dlatego nastąpiło:

Czarne poddały się.

### 581. — *Hetmańska.*

**Dr. Euwe — Dr. Alechin**

29. partia meczu.

1. Sg1—f3 Sg8—f6

2. c2—c4 e7—e6

3. Sb1—c3 d7—d5

4. d2—d4 c7—c5

Posunięcie czarnych nadaje grze charakter otwarty. Czarne izolują sobie przez to piona w centrum za cenę szybkiego rozwoju i ewentualnego ataku.

5. Gc1—g5

Bardzo ostre posunięcie. Po 5. c×d5 S×d5, 6. e4 wzgl. 6. g3, nie miałyby białe większej korzyści; za bierne jest też 5. e3 Sc6, 6. Gd3 Gd6, z inicjatywą obustronną.

5... c5×d4

6. Sf3×d4

W słynnej partii Pillsbury — Lasker, Cambridge Springs 1904, nastąpiło tu 6. H×d4 Sc6, 7. G×f6! g×f6, 8. Hh4 z różnymi możliwościami dla białych. Czarne mogą zamiast tego zagrać 6... Ge7! 7. c×d5 e×d5, 8. e3 Sc6, 9. Gb5 0—0, 10. Ha4 Gd7 z silną grą, jak zagrano w partii Dake — Fine, Nowy Jork 1936.

6... e6—e5

7. Sd4—f3

To samo nastąpiło w partii Maroczy — Tarrasch, Monte Carlo 1904 i jest prawdopodobnie najlepsze. Po 7... Sbd5? a6! 8. S×d5?? a×b5, 9. S×f6 H×f6!! 10. G×f6 Gb4†! można zdobyć całą figurę, jak wpadł Fine do Judowicza w Moskwie 1937 r.

7... d5—d4

8. Sc3—d5 Sb8—c6

9. e2—e4

Niektórzy mistrzowie grają tu 9. G×f6 g×f6, 10. e4 lub 10. g3.

9... Gf8—e7

10. Gg5×f6 Ge7×f6

Za lepsze uchodzi 10... g×f6.

11. b2—b4 0—0

12. Gf1—d3 a7—a5

13. a2—a3 Gd8—e6

Lepsze było 13... a×b4, 14. a×b4 W×a1, 15. H×a1 Ge6, z groźbą 16... G×d5 i 17... S×b4.

14. Wa1—b1 a5×b4

15. a3×b4 Gf6—e7!?

Wykrzyknik oznacza, że grozi 16... G×d5 i 17... S×b4, i oprócz tego zamierza wzmocnić piony w centrum posunięciem f7—f6. A znak zapytania, że nie uważamy, za poprawne by obydwaj piony zostały pionem f związane.

16. 0—0

Euwe zmyka. Gdyby grał 16. b5, nastąpiłoby 16... G×d5, 17. c×d5 Sb4, 18. S×e5 Wa3, 19. Ge2 Hc7 i czarne za straconego piona miałyby b. silny atak, n. p. 20. Sf3 d3, 21. Gf1 Sc2†, 22. Kd2 Hc3†, 23. Kc1 Se3† i mat, lub 20. Sd3 Hc3†, 21. Hd2 S×d3† i zdobywają figurę. Wkońcu po 16. b5 G×d5, 17. e×d5 Sb4, 18. S×e5 Gd6, 19. Sf3! We8†, 20. Kf1 Wa3, 21. Wb3 W×b3, 22. H×b3 Hf6, mają czarne dostateczną rekompensatę za piona.

16... f7—f6

17. Hd1—c2

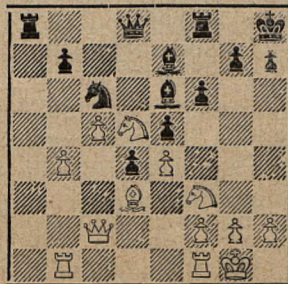
To posunięcie jest stratą czasu, gdyż powinno było nastąpić 17. c5! zaś po 17... G×d5, 18. e×d5 H×d5, teraz 19. Hc2! z podwójną groźbą 20. Gc4 i 20. G×h7†.

17... Kg8—h8

Grozi 18... G×d5, 19. e×d5 S×b4, co nie szło przedtem z powodu 20. G×h7† Kh8 i 21. Hf5!

18. c4—c5!

Pozycja po 18. pos. białych:



Otwiera nowe perspektywy na skrzydle hetmańskim.

18... Wa8--a3

Nie szło 18... G×d5, 19. e×d5 H×d5, z powodu 20. G×h7 Wa2, 21. Hg6 Hf7, 22. Hf5 z korzyścią białych. Obecnie czarne zamierzają 19... G×d5, 20. e×d5 Wc3 i 21... H×d5.

19. Gd3—c4 f6—f5

Krytyczna chwila! Białe wybudowały silną pozycję. Czarne dążą do ataku i inicjatywy, gdyż gra jedynie obronna przesądziłaby tylko ich dalszy los.

20. Sd5×e7

Nie było wyboru, groziło 20... f×e4, 21. H×e4 Gf5.

20... Hd8×e7

Odmiana 20... Wc3, 21. H×c3! d×c3, 22. S×c6 b×c6, 23. G×e6 f×e4, 24. S×e5, prowadziła do przewagi białych.

21. Gc4—d5 Wa3—c3

Słabsze było 21... G×d5, 22. e×d5 e4. 23. d×c6 e×f3, 24. c×b7 i t. d.

22. Hc2—d2 f5×e4

23. Gd5×e4

Po 23. G×c6 nie nastąpi 23... b×c6, 24. S×e5 Gd5, 25. H×d4 z wygodą białych, lecz 23... e×f3! 24. G×f3 W×f3! 22. g×f3 Gh3! i czarne zdobędą jakość, gdyż na odejście 26. Wf1? wygrywa 26... Hf6! i t. d.

23... Ge6—f5

24. Ge4×f5 Wf8×f5

25. Wf1—e1 Wc3×f3

Bezsprzecznie najlepsza szansa Alechina w danej pozycji. Po 25... Hf6, nastąpi 26. b5 Se7, 27. c6! z przebojem.

26. g2×f3 He7—h4

Z groźbą 27... Wg5†, 28. Kf1 d3! 29. H×d3 Sd4! i t. d.

27. We1—e4

Obrona z atakiem połączona. Ale jeszcze lepsze było 27. b5! Wg5†, 28. Kf1 d3! 29. H×g5! H×g5, 30. b×c6 i wygrywa. Byłby to manewr b. efektywny.

27... Hh4—h3

28. We4—g4! Hh3×f3

Po 28... Wh5, 29. Wg2 e4, 30. f×e4 Se5, 31. Hf4, stałyby czarne beznadziejnie.

29. Wg4—g3 Hf3—e4

30. Wb1—a1 h7—h6

31. b4—b5 Sc6—e7

32. c5—c6

Do wygranej prowadziło również 32. We1 Hd5, 33. Hb4! Wf7, 34. Hb3, lub 33... d3, 34. c6! także 33... Ha2, 34. Wf1 Sd5, 35. Hb3! z wygraną we wszystkich wypadkach pozycją.

32... Wf5—f8

Nieźną obroną było 32... b×c6. Przy poprawnej grze białych może czarne były również zgubione, w każdym razie byłby Euwe postawiony przed niełatwym problemem. Po 32... b×c6, 33. b6 c5, 34. Hb2 Wf8! z wcale dobrą szansą obroną dla czarnych.

33. Hd2—b4 Wf8—e8

34. c6—c7 Se7—d5!

Nietylko atakuje hetmana ale i grozi Sf4.

35. Hb4—d6 Sd5—f4

36. Hd6—d8!

Zimnokrwiste posunięcie!

36... Sf4—e2†

37. Kg1—f1 Se2×g3†

38. h2×g3 He4—h1†

39. Kf1—e2 Hh1—h5†

40. Ke2—d2 Hh5—f7

41. Kd2—e1. Czarne poddały.

## 582. — Hetmańska.

### Dr. Alechin — Dr. Euwe

30-ta i ostatnia partia meczu.

1. Sg1—f3 d7—d5

2. c2—c4 e7—e6

3. d2—d4 Sg8—f6

4. Sb1—c3 c7—c5

5. c4×d5

Alechin pozostaje wierny wariantowi, który mu przyniósł zwycięstwo w 24-tej partii meczowej.

5... Sf6×d5

6. g2—g3 Sb8—c6

To jest dużo lepsze aniżeli 6... c×d4, jak grał Euwe w cytowanej partii.

7. Gf1—g2 Sc6×d4

8. Sf3×d4 Sd5×c3!

Po 8... c×d4 nastąpi 9. S×d5 e×d5, 10. H×d4 z dobrą grą białych.

9. b2×c3 c5×d4

10. Hd1×d4

Ślabsze było 10. c×d4? Gb4†! i białe tracą rochadę lub piona po 11. Gd2? H×d4.

10... Hd8×d4†

11. c3×d4 Gf8—d6

Po 11... Gb4†, 12. Gd2 G×d2†, 13. K×d2, stałyby białe nieco lepiej, gdyż wieżami mogą obsadzić wolne linie b i c.

12. a2—a4

W partii Rubinstein — dr. Tartakower, Karlsbad 1929, nastąpiło tu 12. Gf4 G×f4, 13. g×f4 Wb8 z wyrównaną grą.

12... Wa8—b8

13. Gc1—a3

Lepsze było 13. a5.

13... Ke8—e7

14. Ga3×d6† Ke7×d6

15. Ke1—d2 Gc8—d7

Ciekawym jest, że Euwe w znacznie lepszych pozycjach nie mógł uzyskać wygranej, a tą właśnie partią udało mu się wygrać, mimo że już po 15. posunięciach przybrała wygląd „beznadziejnie” remisowy.

16. Wh1—c1 Wh8—c8

17. Wc1×c8 Wb8×c8!

18. Gg2×b7

To jest chybione. Lepsze było 18. a5.

18... Wc8—c4

19. a4—a5

Po 19. e3 W×a4, będzie wolny pion-a b. silny.

19... Wc4×d4†

20. Kd2—c3 Kd6—c5

21. a5—a6

Jest statystycznie dowiedzione, że w partiach Alechina b. często zdarza się wczesny pochód piona — a aż na a6, czego nie spotyka się u innych mistrzów.

21... Gd7—b5

22. Wa1—a2 Wd4—c4†

Po 22... Wa4 nie 23. W×a4? G×a4, gdyż czarne rychło zdobędą piona — a, lecz agresywniejsze 23. Wd2! zaś po 23... G×a6, 24. G×a6 W×a6, 25. Wd7 z swobodniejszą końcówką.

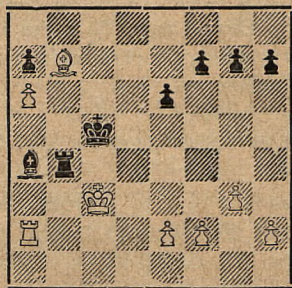
23. Kc3—b3 Wc4—b4†

24. Kb3—c3 Gb5—a4!

Euwe nie spieszy się zremisować, co po 24... Wc4† leżało jak na dłoni. Faktem

jest, że Alechin znalazł się w b. ścieśnionej pozycji, chociaż nie wiemy gdzie właściwie został przez niego popełniony błąd. Zgubą jego w tej partii jest chyba to, że grał od początku do końca na remis, zaś końcówkę b. niestarannie. Euwe dowiódł, że końcówka nie była jednak tak zwyczajna, na jaką na pierwszy rzut oka wyglądała.

Pozycja po 24. pos. czarnych:



25. e2—e3

Oczywiście nie 25. Wd2? Wb3†, 26. Kc2 W×b7† i wygrywa. Ale i 25. Wa3 jest chybione, gdyż 25... Wc4†, 26. Kb2 Kb4 i t. d. także 26. Kd3 Gb5, 27. Kd2 Wa4! i t. d.

25... Wb4—b3†

26. Kc3—d2 Ga4—b5

27. Gb7—e4 Gb5—c4

To jest lepsze aniżeli 27... Kb4 z nast. 28. Gc2 Wa3, 29. W×a3 K×a3, 30. G×h7 G×a6 i teraz nie 31. Gg8 z powodu 31... Kb2! 32. G×f7 Gc4! i czarne mają dobre szanse na wygranę, lecz 31. Kc3! i czarny król nie może forsować wolnego a-piona, tak, że remis nie jest wykluczone.

28. Ge4×h7

Czyż białe za dużo sobie nie pozwalają? I tak są ściśnięte, ale figura ich, jak to dalej zobaczymy, nie musiała być straconą! Po 28. Wc2, dobre byłoby 28... Kb4.

28... g7—g6

Po 28... W×e3, 29. Wa5† Kb4, 30. K×e3 K×a5, 31. Kd4 Kb4, 32. f4 f6, 33. g4 miałyby białe kontrszansę na skrzydle króla.

20. Kd2—c2?

Na 29. Gg8 wygrywa 29... Wd3†, 30. Kc2 Wd8, 31. Wa5† Kb4 itd. Lepiej wyglądało 29. Wa5†, Kd6, 30. Gg8 Ke7, 31. Wc5, lub 29... Kb4, 30. Wg5, z dobrą obroną.

29... Wb3—b8

30. Wa2—b2 Wb8—h8

31. Wb2—b7

Po 31. G×g6 f×g6, 32. Wb7 Wa8, zdo-  
będą czarne piona a6, co przesądzi resztę.

31... Wh8×h7

32. Wb7—c7†

Po 32. W×a7 nastąpiłoby 32.. Kb6.

32... Kc5—b5

33. Kc2—c3 Wh7×h2!

Dobrze grane! Po 34. W×c4 W×f2, pad-  
nie jeszcze pion a6 i końcówka z dwoma  
pionami przewagi będzie lekko wygrana.

34. Wc7×f7 Gc4—d5

35. Wf7×a7 Wh2×f2

36. Wa7—g7 Wf2—f3!

Najlepsze! Po 36... K×a6, 37. W×g6  
miałyby białe jeszcze nadzieję.

37. Wg7×g6 Wf3×e3†

38. Kc3—d4 We3—e4†

39. Kd4—d3 Kb5×a6

40. g3—g4 Ka6—b5.

Białe poddały się.

Była to jedyna partia meczowa, którą  
Euwe wygrał czarnymi bierkami.

Rezultat meczu: 17½:12½ dla Alechina.

**Z międzypaństw. meczu w Tallinie.****583. — Hiszpańska.****Böök** (Finlandia) — **Schmitt** (Estonia)1. e2—e4 e7—e5, 2. Sg1—f3  
Sb8—c6, 3. Gf1—b5.

To otwarcie nosi w teorii nazwę „obro-  
ny hiszpańskiej“, po słynnym teoretyku Ruy  
Lopezie z XVI. wieku.

3... a6, 4. Gb5—a4 Sg8—f6, 5.  
0—0 b7—b5, 6. Ga4—b3 Gf8—e7,  
7. a2—a4.

Böök, pierwszy gracz Finlandii gra ostro,  
ale Schmitt, rywal genialnego Keresa, jest  
niemniej świetnym kombinatorem.

7... Gb7, 8. He2 0—0, 9. c3 d5,  
10. d3 d4!

Prowadzi do komplikacji w centrum, za  
cenę piona na skrzydle hetmana.

11. Sa3 Sf6—d7, 12. Gd5 Gf6,  
13. a4×b5 a6×b5, 14. c×d4.

Lepsze było 14. Gd2!

14... b4, 15. Sc2 W×a1, 16. S×a1  
S×d4, 17. S×d4 G×d5, 18. e×d5  
e×d4.

Po licznych wymianach czarne doszły  
do większej swobody swoich lekkich figur.

19. Gd2 Wie8, 20. Hd1 Sb6, 21.  
G×b4 S×d5, 22. Gd2? Se3!

Piękne posunięcie, decydujące!

23. f×e3 d×e3, 24. W×f6 H×f6,  
25. He1 Wa8!

Po G×e3 wygrywa H×b2, zaś po Gc3  
nastąpi Hf2† H×f2, e×f2† K×f2 i W×c1 z  
wygraną jakości.

Białe poddały się.

Żywa, nieszablonowa partia!

**Z turnieju w Warszawie.****584. — Holenderska.****Terski — Dr. Konczyński**1. d4 f5, 2. Sf3 Sf6, 3. g3 b6, 4.  
Gg2 Gb7, 5. 0—0 e6, 6. c4 Ge7, 7.  
Sc3 0—0?

Tu koniecznie należało grać 7... Se4,  
lub 7... d5.

8. d5! Gb4?

Strata czasu.

9. Sd4 G×c3, 10. b×c3 Se4?

Decydujący błąd. Wskazane było 10...  
e×d5, zaś po 11. S×f5 Se4!

11. d×e6 c5.

Rozpacz.

12. Sb5! d5.

Po 12... d×e6, wygrywa 13. H×d8,  
W×d8, 14. Sc7!

13. c×d5 G×d5, 14. e7!

Istna masakra. Po 14... H×e7, 15. H×d5†  
i 16. H×a8, wygrywa nie mniej nie więcej,  
tylko gońca i wieżę.

Czarne skapitulowały.

Szybki i katastrofalny przebieg tej partii  
winien być groźnym przykładem dla graczy,  
że przede wszystkim nie wolno bagatelizować  
sobie (otwarcia) debiutu partii.



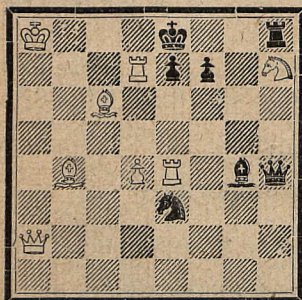
# DZIAŁ ZADAŃ

Redaguje S. L.

## II. Międzynarodowy konkurs dwuchodówek. Unser II. Internationales Zweizügerturnier.

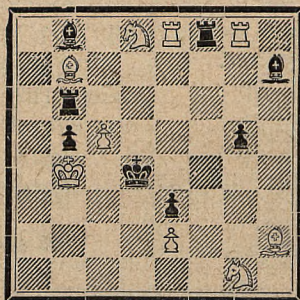
12. zadań oryginalnych.

549. *J. Fux*, Białystok.  
Pośw. S. Limbachowi.



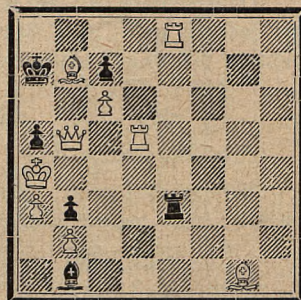
Mat w 2 posunięciach.

550. *Fr. Kutschera*, Warszawa.  
Pośw. S. Limbachowi.



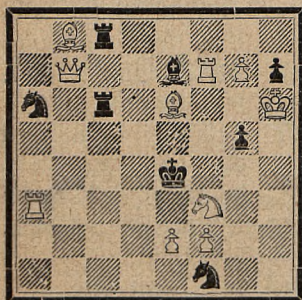
Mat w 2 posunięciach.

551. *S. Limbach*, Lwów.  
Pośw. pp. J. Fuxowi i Fr. Kutschereze.



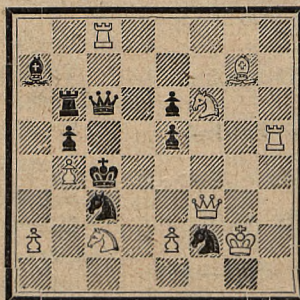
Samomat w 3 posunięciach.

552. *H. Albrecht*, Grifte.  
Niemcy.



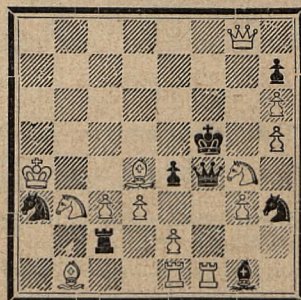
Mat w 2 posunięciach.

553. *G. Jordan*, Haarlem.  
Holandia.



Mat w 2 posunięciach.

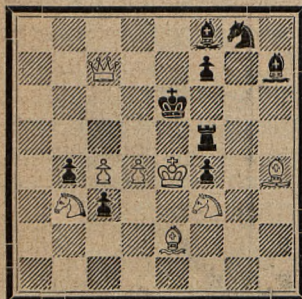
554. *Z. Zilahi*, Budapeszt.  
Węgry.



Mat w 2 posunięciach.

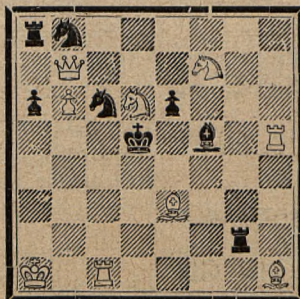
## IV. Międzynarodowy konkurs samomatów.

555. *H. Brixl*, Wiedeń.  
Niemcy.



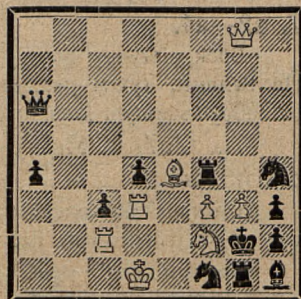
Samomat w 2 posunięciach.

556. *Peter Kniest*, Klimkum  
ii. Erhelenz. Niemcy.



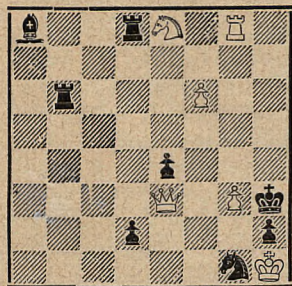
Samomat w 2 posunięciach.

557. *H. Lange*, Neuss n/R.  
Niemcy.



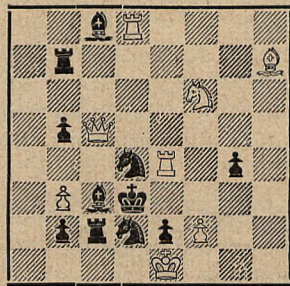
Samomat w 2 posunięciach.

558. R. Büchner, Erdmannsdorf. Niemcy.



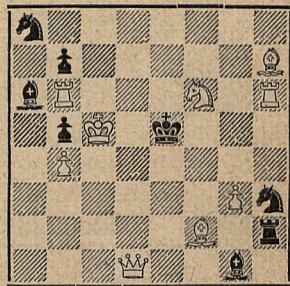
Samomat w 2 posunięciach.

559. A. P. Eerkes, Wildervank. Holandia.



Samomat w 2 posunięciach.

560. R. Svoboda. Praga. Czechy.



Samomat w 2 posunięciach.

### Rozwiązania zadań z nr. 7/8 i 9. »Szachisty«.

481. (Hillbricht). 1. Gd5! ...Wa3, 2. Hg3† Kd4, 3. H×a3 dowolnie, 4. c3 mat. ...Kd4, 2. Hb4† dowolnie, 2. Hc3† Kf2, 3. Hf3† Kg1, 4. Hg2 it.d. Szereg pięknych złudnych rozwiązań, które z powodu braku miejsca podajemy w znacznym skrócie. 1. c×d8H! z obroną Wa4, 1. Hg3†? Wa3, 1. Hc3 z obroną K×f4!! 1. Hd2† Kf2, 2. e3† Kg3!! 1. Hg1 Kf4, 2. e3† Ke5, 3. Hg6 Wf8! 1. Sd5† Ke4! Prawdziwy Hillbricht! 525. (Laskovics i Zivkovics). 1. Hh6! 526. (Laskovics i Zivkovics). 1. Sc5! uboczne 1. Sf4†. 527. (Laskovics i Zivkovics). 1. e×f7! uboczne rozwiązanie 1. He2†! 528. (Krelenbaum). 1. Hh6! Pięknie skonstruowane zadanie. 529. (Hebelt). 1. Sf7×e5! Doskonałe warianty po ...G×e4, H×e5. 530. (Limbach). 1. g7—g8 Giermek! 531. (Svoboda). 1. Wb2! 532. (Rusek). 1. Sd4—b5! Dobre złudne rozwiązania. 533. (Friedman). 1. b4—b5! e3, 2. Kb4 e2, 3. Ka5 e1H, 4. b4 dowolnie. Pat. Niespodziewane zakończenie! 534. (Eerkes). 1. H×d4! Dla porównania p. J. Fux nadsyła następującą pracę: A. Drykier „Italia Scacchistica” 1932. B.: Kh5, He5, W: f2, f4, Gh7, S: c2, g2, P: b2, b3, f3, f6 (11). Cz.: Kd3, Hc8, W: a5, g6, Ga7, S: b6, c7, P: a4, a6, b7, d6, d7, f7 (13). 1. Wh4! Słabsza konstrukcja ale więcej gier. 535. (Eerkes). 1. H×e3! 536. (Svoboda). 1. Sb4! 537. (Albrecht) 1. Gc3! Dobra konstrukcja. 538. (Jordan). 1. H×g7! Goniec powstał z dorobienia. 539. (Grzanowski). 1. Sc6! Pan J. Fux pisze: Sliczne zadanie z zamianą matów po szachu i 3 ma uwolnieniami H, z których zwłaszcza — Sg2 jest b. piękne. 540. (Suchodolski). 1. Hg3! Dobre! 541. (Soukup). 1. W×e4! uboczne 1. H×e1 (W×e1)! 542. (Rusek). 1. Ke8 Wd1, 2. Wfc4 Wh1, 3. W×c5† Ke6, 4. Wb1. 543. (Laskovics i Zivkovics). 1. Sh5! Kd1, 2. Hb1 Kf1, 2. Sg3† Ga2, 2. Sg3 ...Gf5, 2. Gc2†, uboczne 1. Gh5! 544. (Svoboda). 1. Hd2! Miniatura o dwóch wariantach echowych. 545. (Blit i Klejman). 1. Hh3! f6, 2. Sd4 (d6, e7, h6, e3) ...f5, 3. Gf6 i t. d. Szereg duali częściowo ubocznych i możliwość przestawienia posunięć. 546. (Lange) 1. Wg1! uboczne 1. W×h1! 547. (Gradstein). 1. Ha3! S×c5, 2. d8G! Sd8, 2. e×d8W! (Na f3 ma być biały pion). Dwa piękne warianty, ale układ b. ciężki. 548. (Płaczek) 1. a8H! Bardzo słaby wstęp. 518a. (Suchodolski) 1. Hg5! Praca ta świadczy o dużym postępie u Autora! 526. (Laskovics i Zivkovics). 1. Ge8! Doskonała poprawka. B. wartościowe warianty — He5 (Goethardt) i Gd5 oraz bloki b×c6 i Sc4.

### Konkurs rozwiąziowy.

Tabełę rozwiązyjących z powodu braku miejsca podamy w następnym numerze. Termin dla rozwiązań 30 dni, licząc od daty wyjścia numeru. Prosimy Naszych Czytelników wraz z rozwiązaniami zadań podawać ew. uwagi o zadaniach (idea, temat, konstrukcja i t. p.) co zwłaszcza przy równej ilości punktów, będzie miało znaczenie przy przyznawaniu nagród.

**Zwracamy uwagę**, że zadania, rozwiązania zadań oraz wszelkie sprawy dotyczące zadań należy nadsyłać pod adresem: S. Limbach, Lwów, Domsa 5.

## Odpowiedzi Redakcji.

A. Viche (Warszawa), J. Reibach (Pińsk), W. Suchodolski (Łuck). Zadania otrzymaliśmy, w badaniu. H. Lange, Neuss n/R. Nr. 977. mit 1. e4! nebenlösig, Nr. 1007 nebenlösig mit 1. T×e4! Sb4, 2. Td3† Sb×d3 matt. Besten Dank für Widmung (Nr. 654). Prof. W. Geier. (Włocławek). Zadania słabe, nie zamieścimy, prosimy o inne. R. Pietruszajtis, (Warszawa). Nadesłane zadania w badaniu. E. Perlberg i D. Kutenberg (Tel-Awiv). Zadania w badaniu. A. Tarnowski (Lwów). Zadania po zbadaniu zamieścimy. Dalsze odpowiedzi w nast. numerze.

# SZACHY KORESPONDENCYJNE

## Lista zgłoszonych

### do II. Turnieju korespondencyjnego o mistrzostwo Polski.

- |                                       |                                       |
|---------------------------------------|---------------------------------------|
| 1. Aleksander Szymański, Łańcut.      | 5. Prof. O. Baranowski, Bohorodczany. |
| 2. Inż. J. Berens, Starachowice.      | 6. B. Joskowicz, Lida.                |
| 3. M. Koselnik, Skarżysko n/Kamienną. | 7. Stefan Pchliński, Łódź.            |
| 4. Prof. Wiktor Geier, Włocławek.     | 8. H. Skuratowicz, Wilno.             |

**Uwaga:** Każdy szachista polski (bez względu na fakt, czy jest lub nie jest czytelnikiem „Szachisty“) ma prawo zgłosić się i uczestniczyć w II. Turnieju korespondencyjnym o mistrzostwo Polski, po złożeniu wpisowego, które w porozumieniu z P.T. Czytelnikami ustalimy.

### Projekty uczestników.

**Aleksander Szymański, Łańcut:** „Projektuję ustalenie wkładki turniejowej — wpisowego na Zł. 10.— W razie większej ilości zgłoszonych, utworzenie grup 10-cio osobowych. Rozstawienie znanych silnych graczy po kilku w poszczególnych grupach. Wstępnej grupie każdy z każdym rozgrywa tylko jedną partię. Do finału wchodzi 3 lub 4 gracze z każdej grupy. Termin rozpoczęcia turnieju 1. I. 1938 r.“

**Inż. Jerzy Berens, Starachowice:** „W sprawie organizacji i regulaminu turnieju proponuję a) ustalić i ogłosić termin do którego mogą być przyjmowani kandydaci (np. 15. XII.) b) po zamknięciu listy kandydatów proponuję podzielenie wszystkich przez losowanie na grupy po 5 lub 6 graczy. To będzie ćwierćfinał. Wpisowe 10 zł. c) Do półfinału wchodzi ci gracze, którzy uzyskają więcej niż połowę możliwych do uzyskania punktów (przy 5 graczach — 2,5 punkta, przy 6-ciu — 3 punkty). Wpisowe Zł. 15.— d) Do finału ten sam klucz. Wpisowe 25 zł. e) gracze rozgrywają po 1 partii. f) Do półfinału wchodzi bez gry gracze I. kategorii, a do finału gracze o klasie mistrzowskiej. g) Gracze, którzy odpadli rozgrywają między sobą „turniej pocieszenia“. Wpisowe 5 zł. h) Proponuję ogłoszenie w Nr. 11. „Szachisty“ projektu regulaminu szczegółowego, żeby można nadesłać ewentualne uwagi czy wnioski, a w Nr. 12. regulamin ostateczny“.

**Stefan Pchliński, Łódź.** Proponuję wpisowe 10 zł. Odpowiadają mi osobiście lepiej grupy 6-cio osobowe, grając każdy z każdym po 2 partie. Wyrównuje to poniekąd szanse kolorów“.

Z powodu braku miejsca ogłosimy regulamin szczegółowy w Nr. 12. Liczymy na dalsze zgłoszenia. Termin rozpoczęcia turnieju przesuwamy na dzień 1. II. 1939 r.

Redakcja.



### Zakończenie turnieju w grupie IV. i V.

**Grupa IV.** Ponieważ p. prof. Baranowski poddał swoją partię z p. Laskowskim, ocena tej jedynej partii w grupie IV. odpadła.

**Grupa V. — Prof. Dąbrowski  $\frac{1}{2}$  — Tarnowski  $\frac{1}{2}$ .** W pozycji: Białe: Ke2, Gb4, P: a3, g4 (4). Czarne: Ke5, P: a4, d4, e4, g6 (5), partia została przerwana. Czarne grożą Kf4! Jeśli nastąpi 45. g5, to czarne zbliżą się do piona g, i trzymając króla w pobliżu swoich centrowych pionów nie są w stanie partii przegrać, gdyż ich piony centrowe nie przepuszczą białego króla. Po 45. Gd2? e3! 46. G— Ke4 i czarne świetnie stoją. Ponadto pion a3 nie ma naturalnej opieki w swoim czarnopolowym gońcu, gdyż pole a8 jest koloru białego. Tego rodzaju końcówki, jak wiadomo, są remisowe. W pozycji oddanej do oceny 2 centrowe piony czarnych są równo silne, jak giermek białych. Ocena: remis.

**Wenglorz  $\frac{1}{2}$  — Prof. Dąbrowski  $\frac{1}{2}$ .** Białe: Kf3, Ga4, P: a2, c3, e4, f5, g4, h4 (8). Czarne: Kg7, Gd3, P: a7, c4, e5, f6, g5, h6 (8). Białe na posunięciu grają: 36. h4×g5 h6×g5, 37. Gd1! (Z groźbą 38. Ge2! i po wymianie remisują. Chwilowo jednak czarny goniec jest silniejszy i unika wymiany. Szczęściem dla białych jest to, że czarny król jest jeszcze b. daleko oddalony od ich słabego skrzydła hetmańskiego. Dalszy ciąg walki może być następujący:) 37... Gb1, 38. a3! Kf8, 39. Ke3 Ke7, 40. Ge2 Ga2, 41. Kd2 Gb1, 42. Ke3 Ga2. I remis przez powtórzenie posunięć. Lub 41. Kd2 Kd6, 42. Gd1 Gb1! 43. Gc2! G×c2 remis. Do utraty piona prowadzi 43.. Ga2? 44. Kc1! Inne rzeczowe odmiany prowadzą również do remis.

**Inż. Berens  $\frac{1}{2}$  — Wenglorz  $\frac{1}{2}$ .** Również i ta partia nie podlega ocenie, gdyż obaj panowie zgodzili się na remis.

Grupa IV.	1.	2.	3.	4.	5.	pkt.	nagr.
1. Inż. Berens	×	$\frac{1}{2}$	1	1	1	$3\frac{1}{2}$	I.
2. Prof. Geier	$\frac{1}{2}$	×	$\frac{1}{2}$	1	1	3	II.
3. Laskowski	0	$\frac{1}{2}$	×	1	1	$2\frac{1}{2}$	
4. Van Walters	0	0	0	×	1	1	
5. Prof. Baranowski	0	0	0	0	×	0	

Grupa V.	1.	2.	3.	4.	5.	pkt.	nagr.
1. Wenglorz	×	$\frac{1}{2}$	1	$\frac{1}{2}$	$\frac{1}{2}$	$2\frac{1}{2}$	I.
2. Inż. Berens	$\frac{1}{2}$	×	0	1	1	$2\frac{1}{2}$	I-III.
3. Tarnowski	0	1	×	1	$\frac{1}{2}$	$2\frac{1}{2}$	II-III.
4. Stradecki	$\frac{1}{2}$	0	0	×	1	$1\frac{1}{2}$	
5. Prof. Dąbrowski	$\frac{1}{2}$	0	$\frac{1}{2}$	0	×	1	

W grupie IV. pierwszą nagrodę z 3.5 pkt. zdobył p inż. Berens, w kwocie Zł. 6.—, drugą p. prof. Geier z 3 p. w kwocie Zł. 4.— W grupie V.

wedle systemu Bergera Sonneborna I. miejsce przypada p. Wenglorzowi, który nie przegrał żadnej partii. Nagrody pieniężne jednak z powodu równej ilości punktów po 2.5 otrzymują wszyscy trzej zawodnicy pp. Wenglorz, inż. Berens i Tarnowski po Zł. 3.30. Gotówkę równocześnie wysyłamy. Dla orientacji zainteresowanych nadmieniamy, że z funduszu nagrodowego każdej grupy wynoszącego Zł. 15.— potrącamy każdorazowo Zł. 5.— na cele korespondencyjne związane z organizacją i prowadzeniem turnieju i materiałem informacyjno-prasowym.]

Poniżej skład imienny grupy X. skompletowanej oraz grupy XI. w której są 2 miejsca wolne.

*Grupa X.* 1. St. Pchliński, Łódź, 2. Mgr. Bienia, Stanisławów, 3. Dr. W. S. Urbański, Pionki, 4. H. Przybyła, Małe Gacno, 5. Prof. Baranowski, Bohorodczany.

*Grupa XI.* 1. A. Szymański, Łańcut, 2. M. Koselnik, Skarżysko n/K. 3. H. Kuratowicz, Wilno. Dwa miejsca wolne.

## Turniej w Warszawie.

W Warszawskim Towarzystwie Zwolenników Gry Szachowej rozpoczął się dnia 13. października turniej w dwóch klasach. W kategorii pierwszej grają według kolejności losowania: Dr. Hermanowa, Dr. Konczyński, Trokenheim, Danneman, Inż. Piltz, Jagielski, Siarkiewicz, Dr. Stückgold, Szapiro, Sonia Graff, hr. Plater, Przepiórka, Sobolewski, Berłacki, Pytlakowski, Terski. Za wyjątkiem mistrzów P. Frydmana, Kremera i Łowckiego, biorą udział w turnieju niemalże najlepsze siły stolicy. Z uczestników wyróżnić należy ex-mistrza Polski D. Przepiórkę, ex-mistrza Krakowa Dr. Konczyńskiego, mistrzynię Niemiec S. Graff oraz ze znanych graczy o klasie mistrzowskiej: inż. Piltza, Jagielskiego, Trokenheima i hr. Platera. Turniej przeprowadzony jest w dwóch kategoriach. W kategorii II-giej grają: Blumenthal, Stückgold, płk. Butkiewicz, płk. Długowski, Rabiński, Gawlikowski, Manczarski, Zdrojewski, prof. Laure. Organizacja jest wzorowa i sprawna, dowodem czego są regularnie odbywające się rundy.

W ostatniej chwili turniej ten doznał b. silnego wzmocnienia przez zgłoszenie się do gry mistrza Warszawy M. Najdorfa, przez co niewątpliwie impreza Warszawskiego T-wa zyskała na atrakcji. Ukończono dotychczas 4 rundy. Między mistrzami Najdorfem i Przepiórką odbędzie się niezawodnie bardzo ciekawy pojedynek o pierwsze miejsce i pierwszą nagrodę. Jak dotychczas prowadzi zdecydowanie „Altmeister“ Przepiórka, za którym ulokowała się na 2-gim miejscu ambitna Niemka, mistrzyni Sonia Graff. Na trzecim miejscu znajduje się narażenie Najdorf. Poniżej stan turnieju po 4-tej rundzie. Cyfry w nawiasach oznaczają partie niedokończone: Przepiórka 3.5, Sonia Graff 2.5, Najdorf 2 (2), Danneman, Kierst po 2 (1), Dr. Konczyński, Inż. Piltz, Jagielski, Dr. Stückgold po 2, Szapiro i hr. Plater po 1.5, Zupnicki 1 (2), Pytlakowski 0 (2), Berłacki, Dr. Hermanowa, Sobolewski i Siarkiewicz 0.

W kategorii II. stan po 5-tej rundzie jest następujący: Blumenthal i Rabiński po 3, Zdrojewski i prof. Laure po 2, Gawlikowski, Manczarski, płk. Butkiewicz i Stückgold po 1.

## Czytelniku!

Spełnij swoją powinność! Opieszalność godzi w byt pisma, obowiązkowość zaś zapewnia regularne ukazywanie się pisma. Wyrównaj więc zaległość i wplac prenumeratę za IV. kwartał!

## Wiadomości ze świata.

**Anglia.** Z Hastings donoszą, że w turnieju podczas świąt Bożego Narodzenia ma wziąć udział eksmistrz świata dr. Euwe.

**Belgia.** Mistrzostwo Belgii zdobył O. Kelly 7.5 pkt. przed Dunkelblumem i Sultanbeieffem po 6 pkt.

**Estonia.** Międzypaństwowy turniej Estonia — Finlandia zakończył się w Tallinie zwycięstwem gospodarzy w stosunku 9.5:6.5. Grano na 8 szachownicach dwa koła. Estonia zawdzięcza swoje zwycięstwo dwom pierwszym szachownicom, na których grali Keres i Schmitt. Keres wygrał obie partie z Salo, zaś Schmitt z Bööckiem 1.5 punkta. Na innych szachownicach była równowaga sił.

**Łotwa.** W meczu towarzyskim pokonał w Rydze młody obiecujący gracz Koblentz mistrza Feigina w stosunku 2.5:1.5.

**Niemcy.** Między 22 września a 1 października odbył się w Krefeldzie turniej jubileuszowy z udziałem mistrza Rzeszy Eliskasesa. Tym razem dzielił on pierwsze miejsce z Kieningerem, który jest obecnie obok Eliskasesa najsilniejszym graczem Niemiec. Trzecim był Engels. Miejsca od 4 do 7 dzielili Rogman, Bruchhaus, Elsas i Schlage. Dalej znaleźli się: Diemer, Hussong, Kruijer, Hülteres i dr. Dyckmans.

## Wiadomości z kraju.

**Warszawa.** W r. b. okręg stołeczny rozpoczął sezon zimowy wcześniej, gdyż już z dniem 16 października. Analogicznie, jak w r. ub. wszystkie drużyny zostały podzielone na 4 grupy. W dniu 16 bm. rozpoczęła turniej grupą IV, w skład której wchodzi następujące drużyny: T.O.R., Zbrojownia, Koło Pań, Laur 29, Okęcie i Czechowice. Turnieje indywidualne rozpoczną się dla grupy III. i IV. 1. XII. rb., dla grupy II. 15. I. 1939, zaś dla grupy I. w dniu 12. II. 1939. Na zakończenie odbędzie się błyskawiczny

turniej drużynowy w dniu 12. III. roku przyszłego. Turniej szkół średnich rozpocznie się dnia 4. II. Jak widać z powyższego programu sezon zimowy Warszawskiego Zw. Okr. będzie obszerny i urozmaicony.

**Lwów.** Dnia 16. X. b.r. rozpoczęła się runda jesienna rozgrywek szachowych o puchar i drużynowe mistrzostwo Lwowa. Udział bierze sześć drużyn, przy czym w tabeli punktacyjnej prowadzi:

1. Ogn. Kult. Ośw. „Snopków“ 14.5 pkt., 2. Strzelec Zimna Woda 10.5 pkt., 3. Z.Z.K. „Hełm I.“ 6.5 p., 4. T.S.L. Lewandówka 4.5 p., 5. Z.Z.K. „Hełm II.“ 4 pkt., 6. Dror bez gier. Tow. St. Fil. i Ż.K.S. Rekord wskutek przesilenia w sekcji a przede wszystkim wobec braku odpowiedniego kierown. wycofały się z rozgrywek. Na ich miejsce przybył Dror, drużyna rozporządzająca dużą ilością pierwszej klasy graczy. Drużyny przedstawiają mniej więcej poziom wyrównany.

W Zimnej Wodzie odbył się turniej „błyskawiczny“, przy czym 1-sze miejsce zdobył J. Jaszczuk, 2. i 3. Drahus i Gimła, 4. Borkowski, 5. Derfler 6. i 7. Herman i Ratajczak, 8. dr. Wohl, 9. Głowacki, Skaluba, Skarka. Pierwszych czterech dostało nagrody.

## Rozmaitości.

**Sensacyjny ślub.** Donoszą z Olkton (st. Maryland) o ślubie ex-mistrza świata Capablanci z księżniczką rosyjską Olgą Czegodałow. Po ślubie nowożeńcy wybrali się w podróż do Holandii, gdzie jak wiadomo, Capablancia weźmie udział w turnieju arcymistrzów w Amsterdamie.

**Szachiści przemytnikami.** W pościgu pospiesznym Budapeszt—Praga zdarzyła się niedawno dzika historia. Dwóch pasażerów na granicy grało zawzięcie w szachy. Celnikom wskazywali milcząco na bagaż, stojący do dyspozycji, prosząc o nieprzerywanie gry, gdyż sytuacja jest krytyczna. Jeden z celników chciał już z uśmiechem pójść dalej, drugi jednak, wi-

docznie szachista i cwaniak, rzuciwszy okiem na szachownicę, zgarnął do pudełka bierki i poprosił namiętnych graczy do rewizji. Od razu zmiękła im mina, gdy po rozkręceniu figur wyszły na wierzch diamenty, wartości dziesiątek tysięcy złotych. Celnik obu oszustom poradził na przyszłość lepiej nauczyć się gry w szachy, ażeby nie było tak bezmyślnego ustawienia figur.

*Frank Marshall contra Rzeszewski.* Przez lat 26 piastował zaślony „Altmeister“ Frank Marshall, tytuł szampiona Stanów Zjednoczonych Ameryki Północnej. Od dwóch lat z powodu podeszłego wieku nie gra więcej Marshall w mistrzostwach U. S. A. Zaiste, zadanie jest teraz trudniejsze, skoro Marshall wychował sam plejadę mistrzowską, złożoną z Rzeszewskiego, Fine'a, Dake'a, Horowitza, Kashdana i Simonsona. Ale teraz „stary“ się rozmyślił i zamierza podjąć z młodymi walkę. W roku bieżącym pokusi się o odebranie tytułu Rzeszewskiemu i weźmie udział w turnieju o mistrzostwo Stanów, który urządzi klub szachowy jego imieniem nazwany, „Frank Marshall“ Chess Club.

*Dr. Emanuel Lasker arbitrem. W*

lecie bieżącego roku bawił dr. Lasker u swoich krewnych w Nowym Jorku. W tym czasie odbył się również turniej o mistrzostwo Stanów Zjednoczonych. Na arbitra zaproszono Dr. Laskera. Obecnie Dr. Lasker uznał za najlepszą partię turniejową partię Rzeszewskiego z Simonsonem, przez co przypadku Rzeszewskiemu nagroda piękności. Partię tą ogłosimy w jednym z następnych numerów naszego pisma.

*Subwencje mecenasów.* Ogólne sprawozdanie z turnieju w Rockefeller Center w Nowym Jorku ogłoszone dn. 31 maja rb. zawiera parę ciekawych szczegółów finansowych. Dla zdobycia funduszy nie odwoływał się komitet do żadnych instytucyj. Potrzebne sumy otrzymano od paru „mecenasów“ królewskiej gry. Na liście subskrypcji figuruje jako pierwszy „anonimus“ ofiarowujący 583,34 dol. Sekcje klubowe z Chicago, Bostonu i innych miast wydajnie pomogły w zebraniu sumy 2.188,44 dol. Dochody za wejście na salę gry i wpisowe od graczy podniosły kwotę do 3.907,99 dol. Nagrody w szampionacie męskim wyniosły 2,140 dol. zaś nagrody w turnieju kobiecym 90.20 dol. —

## Najaktualniejsze dzieła

z literatury szachowej oraz czasopisma do nabycia w

## KSIEGARNI LITERACKIEJ

Lwów, ul. Batorego 24.  
Telefon Nr. 258-75.  
Konto P. K. O. 170 323.

Katalogi szachowe wysyłamy gratis.

CZASOPISMO

## „SZACHISTA“

numery bieżące i roczniki poprzednie  
z lat 1933-34-35-37.

mają na składzie księgarnie:

w Warszawie:

**Gebethner i Wolff**  
Krakowskie Przedmieście 15.

w Łodzi:

**L. Percy Piotrkowska 193.**