

R O K

1 9 3 9

SZACHISTA

PISMO POŚWIĘCONE GRZE I STUDIOM SZACHOWYM

ZESZYT

3

C E N A

60 GR.

Jak grają nasi Czytelnicy?

(Z turniejów korespondencyjnych „Szachisty”).

Grupa VIII.

636. — *Angielska.*

mgr. Onyszczuk — S. Fogiel

(Kołomyja)

(Włocławek)

1. c4 e5, 2. Sc3 Sf6, 3. Sf3 Sc6, 4. d4 e×d4, 5. S×d4 Gb4! 6. S×c6 G×c3†! 7. b×c3 b×c6, 8. Ga3 d6, 9. c5 d5, 10. e3 Gf5, 11. c4 0—0, 12. Ge2 He7, 13. 0—0 Wfd8! 14. c×d5 W×d5, 15. Ha4 Ge4! 16. f3? Gc2!! 17. H×c6 H×e3†, 18. Kh1 Wad8, 19. Ha6 Wh5! 20. h3 Gf5! 21. Wad1 Wde8, 22. Gb5 G×h3! 23. g×h3 W×h3†.

Po 24. Kg2 wygrywa forsownie 24... Wh6, z groźbą 25... Hg5†! względnie 25. Wg6†! i białe nie są w stanie wydostać się z sieci matowej. Dobra partia.

Białe poddały się. (H. F.)

Grupa IX.

637. — *Atak Möllera.*

Inż. J. Berens — F. Wenglorz

(Starachowice)

(Cieszyn)

1. e4 e5, 2. Sf3 Sc6, 3. Gc4 Gc5, 4. c3 Sf6, 5. d4 e×d4, 6. c×d4 Gb4†, 7. Sc3 S×e4, 8. 0—0 G×c3, 9. d5! Gf6, 10. We1 Se7, 11. W×e4 d6, 12. Gg5! G×g5, 13. S×g5 0—0, 14. S×h7!! K×h7, 15. Hh5† Kg8, 16. Wh4 f5? 17. g3! We8, 18. Wael Kf8, 19. We6!! c6, 20. Wf6†! g×f6, 21. Hh6† Kf7, 22. Hh7† Kf8, 23. Wh6! Sg8, 24. Wg6 We1†, 25. Kg2 Sh6, 26. Wg7! Czarne poddały się.

Bardzo dobra partia! (H. F.)

Grupa XII.

638. — *Nieprzyjęty gambit królewski.*

B. Śliwa — E. Tenczyn

(Wieliczka)

(Krynica)

1. e4 e5, 2. f4 Gc5, 3. Sf3 d6, 4. d4 e×d4, 5. S×d4 Sf6, 6. Hd3?

0—0, 7. Ge2 We8, 8. Sbd2 Sa6, 9. c3 Gb6, 10. b4 c5, 11. Sdc2 S×e4, 12. Hf3 Gf5, 13. Sce3 Se×c3, 14. G×a6 b×a6, 15. b×c5 G×c5, 16. Sdb3 Ge4, 17. Hg3 Gb6, 18. Kd2 Scd5, 19. Sec4 Hc7, 20. Gb2 g6, 21. Wac1 Gf5, 22. Hf3 We4! 23. g4 W×c4, 24. H×d5 Wc2†. Białe poddały się.

Z turnieju we Lwowie.

639. — *Francuska.*

Burstin — Mark

1. e4 e6, 2. d4 d5, 3. Sc3 Sf6, 4. Gg5 Ge7, 5. e5 Sd7, 6. h4 c5, 7. Sb5 f6? 8. Gd3! f×g5, 9. Hh5† Kf8, 10. Wh3 g4, 11. H×g4 c4, 12. Wf3† Sf6, 13. e×f6 G×f6, 14. Ge2 e5, 15. Hh5 Ha5†, 16. Sc3 e×d4, 17. 0-0-0! Ge6, 18. W×f6†! g×f6, 19. Hh6† Ke7, 20. Hg7† Gf7, 21. Gh5 d×c3, 22. H×f7† Kd6, 23. H×f6† Kc5, 24. H×h8 c×b2. 25. Kb1 Sc6? 26. H×a8 Sb4, 27. Hf8† Kb5, 28. Gc8†. Czarne poddały się.

Z turnieju w Warszawie.

640. — *Słowiańska.*

Pogorielły — Frydman

1. d4 Sf6, 2. c4 c6, 3. Sf3 d5, 4. e3 g6, 5. Sbd2 Gg7, 6. Gd3 0—0, 7. 0—0 Sbd7, 8. Hb3 e6, 9. Wfd1 c5, 10. Ha3 c×d4, 11. e×d4 e5, 12. d×e5 Sg4.

Początek błędnej kombinacji.

13. c×d5 Sd×e5, 14. S×e5 G×e5, 15. Sf3 H×d5, 16. h3 Gd6? 17. Hc3 Se5, 18. Ge2 S×f3†, 19. G×f3 He5, 20. W×d6!

Dobrze nmotywowana ofiara jakości.

20... H×d6, 21. Gh6! f6.

Groziło 22. Hg7 mat!

22. Wad1!! Czarne poddały się.

Na 22... He7, wygrywa 23. Gd5† Kh8, 24. Wd1 Hd6, 25. G×f8 H×f8, 26. We8 H×e8, 27. H×f6 mat! lub 22... He7, 23. Gd5 Wf7, 24. Wd1 Hd8, 25. H×t6!! H×f6, 26. We8 mat! (H. F.)

Czytelniku!

Spełnij swoją powinność! Opieszalność godzi w byt pisma, obowiązkowość zaś zapewnia regularne ukazywanie się pisma. Wyrównaj więc zaległość i wpłać prenumeratę za II. kwartał!

„SZACHISTA”

CZASOPISMO POŚWIĘCONE GRZE
 NAUCE I STUDIOM SZACHOWYM

Redaktor: Henryk Friedman

Rok VI. /31. Marzec 1939./ Nr. 3.

Przenumerata mies. 60 gr. ◆ kwart. 1.75 zł. ◆ półrocz. 3.50 zł. ◆ roczna 7 zł.

Redakcja i Administracja: Lwów, Słoneczna 36/m. 9. Konto P.K.O. Nr. 501363.

Sprawozdanie

Zarządu Polskiego Związku Szachowego na
Walne Zgromadzenie w dniu 26. II. 1939 r.

Okres sprawozdawczy obejmuje czas od 1 listopada 1937 do 31 października 1938 r., t. j. do czasu kiedy w myśl Statutu kończy się rok budżetowy Polskiego Związku Szachowego.

Charakterystyka ogólna.

W okresie sprawozdawczym odbyły się, niestety, tylko nieliczne imprezy szachowe na większą miarę zakrojone, które udało się doprowadzić do skutku dzięki ofiarnej pracy poszczególnych działaczy i klubów szachowych.

Polski Związek Szachowy, który jak dotychczas w organizowaniu imprez zdany jest niestety niemal wyłącznie na subwencje z funduszy przeważnie publicznych, nie mógł w roku sprawozdawczym podjąć się organizacji większego samodzielnego turnieju, ze względu na konieczność rezerwowania nielicznych i ciągłe tych samych źródeł subwencji, dla turnieju o mistrzostwo Polski i olimpiady w Argentynie.

Mimo wszystko Polski Związek Szachowy zdołał przyjąć z dość wydatną pomocą materialną turniejowi eliminacyjnemu w Krakowie oraz ufundował nagrodę na turniej międzynarodowy w Łodzi.

Prace organizacyjne w terenie, jakkolwiek prowadzone były bardzo energicznie, nie przyniosły poza przystąpieniem do Związku Okręgu Pomorskiego, większych rezultatów.

Udało się jedynie nawiązać kontakt z organizacjami szachowymi na terenie ziem północno-wschodnich, gdzie już wkrótce powstaną Okręgowe Związki Szachowe z siedzibą w miastach wojewódzkich.

W roku przyszłym powinny się znaleźć w ramach naszej organizacji sekcje szachowe takich stowarzyszeń jak P.P.W., K.P.W., inne.

Przy okazji zjazdów oraz rozgrywek ogólnopolskich tych stowarzyszeń, Polski Związek Szachowy zainicjował rozmowy w tym kierunku oraz udzielił wszelkiej pomocy technicznej przy organizacji tych rozgrywek (K. P.W. i P.P.W.)

Jakkolwiek pod względem ilości imprez rok sprawozdawczy nie należał do najbardziej udanych, to jednakże zaznaczył się niewątpliwie dalszym rozwojem szachów wszere.

Zarząd w pełnym składzie odbył sześć posiedzeń, zaś Prezydium osiem posiedzeń.

Rachunkowość.

Gospodarka Polskiego Związku Szachowego za okres sprawozdawczy ujęta jest w zestawieniach: wykonanie budżetu, bilans na dzień 31. X. 1938 r. oraz rachunek działalności na rok 1937/38. Wpływy ze składek były niestety w tym roku bardzo słabe i nieregularne, wydatki zaś w roku sprawozdawczym można było pokryć jedynie dzięki wpływom z subwencji. Powstały niedobór w kwocie zł. 111.03 pokryty został z r-ku Funduszu rezerwowego.

Odnosnie składek zaznaczyć należy, że rozpoczęta przez Zarząd P. Z. Sz. akcja zrzeszenia możliwie większej ilości szachistów w organizacjach należących do P. Z. Sz., a tym samym pośrednio zwiększenia wpływów ze składek, nie mogła być w okresie sprawozdawczym doprowadzona do końca skutkiem zaprzestania wydawania „Wiadomości Szachowych”, w którym to piśmie rozpoczęta została przez Zarząd odpowiednia akcja propagandowa.

W związku z tym również i rejestracja poszczególnych szachistów już zrzeszonych w P. Z. Sz. nie mogła być przeprowadzona zgodnie z zamierzeniami Zarządu.

Wobec powyższych trudności Zarząd P.

Z. Sz. występuje obecnie z wnioskiem i projektem oparcia gospodarki finansowej związku na innych podstawach, a mianowicie na zebraniu specjalnego funduszu, od którego odsetki pozwoliłyby na zabezpieczenie i stałe pokrywanie zwyczajnych wydatków administracyjnych związku.

Uzyskanie stałych i pewnych podstaw finansowych z kolei dałoby możliwość dalszego usprawnienia biurowości związku. Usprawnienia niezbędnego zarówno dla prowadzenia stałej ewidencji wszystkich zrzeszonych szachistów (co ma duży wpływ na wysokość kwoty osiągananej ze składek i co jest niezbędne dla prowadzenia buchalterii i planowej gospodarki finansowej), jak i dla możliwości utrzymywania ściślejszego kontaktu zarządu P.Z.Sz. z poszczególnymi klubami i okręgami, czy to przez wydawanie specjalnych biuletynów, czy też przez subsydowanie i ogłaszanie komunikatów, w którymś z pism szachowych. Dotychczas wszystkie te zamierzenia rozbiły się o brak stałych funduszy, uniemożliwiając Zarządowi zarówno organizowanie imprez szachowych jak i osiągnięcie większej spistości organizacyjnej. Trudności te jaskrawo uwidoczniają się w załączonym „Rachunku działalności” i „Wykonaniu budżetu”.

Komisja Techniczna odbyła w okresie sprawozdawczym 11 posiedzeń w pełnym składzie i 21 posiedzeń z udziałem Przewodniczącego, wiceprzewodniczącego i sekretarza. Komisja Techniczna zajmowała się pracami przygotowawczymi do Międzynarodowego Turnieju w Łodzi oraz Turnieju eliminacyjnego w Krakowie.

Turniej łódzki, który zgromadził elitę międzynarodowych szachistów oraz czołowych mistrzów polskich, miał szczególne znaczenie dla propagandy szachów polskich. Blasku dodał turniejowi Komitet Honorowy, który zaszczylił swoim udziałem: P. Minister Spraw Zagr. Józef Beck oraz Ambasadorowie i Posłowie państw, których przedstawiciele brali udział w turnieju.

Organizacja turnieju zajmowało się Łódzkie Tow. Zwol. Gry Szach., które wywiązało się ze swego zadania w sposób godny najwyższej pochwały, co jednogłośnie potwierdzili też zagraniczni uczestnicy oraz prasa. Turniejem tym Łódzkie Tow. Zwol. Gry Szach. godnie uczciło swój jubileusz 35-letniej pracy dla rozwoju życia szachowego nie tylko w Łodzi, ale też i w całej Polsce.

Poziom turnieju był bardzo wysoki i turniej łódzki był niewątpliwie jedną z ważniejszych imprez w świecie szachowym w roku 1938. Forma naszych graczy na ogół nie była zbyt zadowalająca, w szczególności zaś niemal u wszystkich uczestników widoczny był brak treningu.

Komisja Techniczna wyraża pogląd, że w przyszłości, a w szczególności przed olimpiadą, konieczne będzie zorganizowanie małych turniejów względnie meczów treningowych.

Turniej eliminacyjny do mistrzostw Polski w Krakowie, odbyty już po okresie sprawozdawczym, miał na celu dokonanie przeglądu narybku szachowego oraz wyłowienie nowych talentów.

Jednakże zadania tego całkowicie turniej ten nie wypełnił, wobec czego Komisja Techniczna uważa, że należy większy nacisk położyć na organizację częstych rozgrywek masowych na terenie poszczególnych związków, gdyż tylko w ten sposób będzie można w przyszłości wychować nowe kadry mistrzów szachowych. Organizacja turnieju eliminacyjnego jest zasługą Krakowskiego Towarzystwa Miłośników Gry Szachowej im. Józefa Dominika.

Fakt zorganizowania turnieju w środowisku, w którym od wielu lat nie było żadnych przejawów życia szachowego, jest wysocze znamienny dla tendencji rozwojowych szachów w Polsce. Polski Związek Szachowy zdołał przyjąć organizatorom z wydatną pomocą finansową przez ufundowanie nagród honorowych oraz przez dostarczenie zniżek kolejowych na przejazd. Turniejem Krakowskim kierował z ramienia Polskiego Związku Szachowego Wiceprezes Związku, p. D. Przepiórka.

Polski Związek Szachowy delegował również Mistrza Przepiórkę do kierowania turniejem drużynowym ziem północno-wschodnich w Białymstoku. Organizatorom powyższego turnieju Polski Związek Szachowy udzielił pomocy w postaci sprzętu szachowego. Ze sprzętu Polskiego Związku Szachowego korzystały ponadto turnieje drużynowe P.P.W., turnieje szkolne warszawskie, Turniej Warszawskiego Klubu Szachowego, Warszawskiego Towarzystwa Zwolenników Gry Szachowej oraz turnieje drużynowe Warszawskiego Okręgowego Związku Szachowego i turnieje podoficerskie.

B I L A N S na 1 listopada 1938 r.

Kasa	65.58	Fundusz Olimpijski	6523.94
P. K. O.	446.52	Sumy przechodnie	275.11
Dłużnicy	2063.95		
Ruchomości	4223.—		
	<u>6799.05</u>		<u>6799.05</u>

Rachunek działalności za rok 1937/38.

Subwencje udzielone	25.—	Subwencje otrzymane	1000.—
Wydawnictwa	59.—	Składki	262.—
Koszty biurowe	1289.57	Procenty	4.54
Imprezy szachowe	4.—	Niedobór	111.03
	<u>1377.57</u>		<u>1377.57</u>

Wykonanie budżetu 1937/38.

Wpływy	prelimin.	uzyskane	Wydatki	prelimin.	dokonane
składki	2000.—	262.—	administracja	1300.—	1289.57
Inne:			sprzęt	400.—	—
wydawn. i procenty	297.80	20.54	koszty propagandy	1700.—	75.—
Subwencje	6000.—	1000.—	Różne	237.80	25.—
Znaczek i książka	2000.—	—	Imprezy	5200.—	4.—
			Wydawnictwa	3000.—	—
			Znaczek	1000.—	—
	<u>10297.80</u>	<u>1282.54</u>		<u>12837.80</u>	<u>1393.57</u>

Zestawienie

Wpływy uzyskane	1282.54	Wydatki dokonane	1393.57
Niedobór	111.03		
	<u>1393.57</u>		<u>1393.57</u>

Preliminarz P. Z. Sz. na okres 1938/39.

Wpływy		Wydatki	
Składki	500.—	administracja	1500.—
		sprzęt	400.—
	<u>500.—</u>	koszty organizac.-propagand.	600.—
subwencje	12000.—		<u>2500.—</u>
wydawnictwa	250.—	imprezy szachowe	8000.—
znaczek	250.—	wydawnictwa	3000.—
niedobór *)	1500.—	znaczek	1000.—
	<u>14500.—</u>		<u>14500.—</u>

*) projektuje się pokryć z zapasów gotówkowych i wpływów od dłużników.

Walne Zgromadzenie Polskiego Związku Szachowego.

Walne Zgromadzenie Polskiego Związku Szachowego odbyło się w lutym w Warszawie przy licznych udziałach delegatów wszystkich Okręgowych Związków Szachowych.

Ustępujący Zarząd usprawiedliwił nikłą stosunkowo działalność szachową niemożnością zebrania odpowiednich funduszy ze składek członków, oraz koniecznością zarezerwowania ciągle tych samych źródeł subwencji dla olimpiady w roku bieżącym oraz dla turnieju o mistrzostwo Polski.

Sprawozdanie Zarządu było przedmiotem ożywionej krytyki poszczególnych delegatów, którzy zarzucali przede wszystkim niewykonanie preliminowanego budżetu, oraz zużycie większości budżetu na koszty administracji.

Dyskutantom odpowiadali imieniem Zarządu Pp.: Płk. dypl. Dr. M. Steifer, Mistrz Przepiórka i Radca Pawłowski, którzy wskazując przyczyny niedomagań, podkreślili, że nie w ostatnim rządzie złożyło się na to niewywiązanie się Okręgów ze swych obowiązków.

ków wobec organizacji centralnej. Ogólne uznanie wzbudziło wystąpienie Inż. Piskorskiego z Poznania, który podkreślając społeczne znaczenie szachów, wezwał wszystkie organizacje i zrzeszonych szachistów do intensywniej pracy dookoła rozpowszechnienia szachów wśród najszerzych rzesz.

Walne Zebranie w uznaniu zasług długoletniego Prezesa Pol. Zw. Szach. p. ministra Dra B. Nakoniecznikow-Klukowskiego nadało Mu godność członka honorowego.

Ze zmian statutowych zanotować należy stworzenie nienaruszalnego funduszu żelaznego oraz 3-letniej kadencji Zarządu z wylosowaniem $\frac{1}{3}$ co roku.

Prezesem nowego Zarządu wybrany został przez aklamację p. minister sprawiedliwości Witold Grabowski. Do Zarządu wybrano pp.: prezesa Kazimierza Piłsudskiego, pułk. dypl. dr. Mariana Steifera, mistrza D. Przepiórkę, dyr. St. Siarkiewicza, dyr. monop. zapał. H. Rewkiewicz, dyr. dep. K. Bienkowskiego, radcę T. Pawłowskiego, mjr. dypl. Zalewskiego, kpt. Juliana Sternaka, mgr. Juliana Madfesa, dr. Gustawa Raciążka, dyr. J. Rosińskiego, red. S. Strumpf-Wojtkiewicz, St. Łękawskiego, prezesa A. Weinreicha, radcę F. Głogozewskiego, red. E. Grossa.

Do Komisji Technicznej: pp. inż. H. Salzman, K. Makarczyka, T. Suchońskiego, inż. K. Piltza, J. Dannemana.

Do Komisji Rewizyjnej: pp. Z. Turskiego, inż. A. Ligowskiego, Zawistowskiego, Güthnera, red. J. Jagielskiego.

Do Sądu Rozjemczego: pp. adw. A. Stawskiego, inż. St. Kruszewskiego, dyr. J. Zabińskiego.

Do Komisji Arbitrów: pp. red. J. Kleczyńskiego, K. Makarczyka, radcę B. Domostawskiego, Z. Marjenstrassa, F. Michalskiego.

Ponadto wybrano Radę Naczelną w skład której weszli: pp. Prezes PKO Dr. Henryk Gruber, dyr. ZUS-u Dr. Dębowski, Karol Irzykowski, woj. Paciorkowski i generał Zahorski. Wśród członków honorowych znajdują się gen. broni K. Sosnkowski, dyr. dep. NIKP Rogoziński, Kazimierz Piłsudski, min. Nakoniecznikow-Klukowski.

Rada Naczelna Pol. Zw. Szachowego złożona z tak znanych członków honorowych oraz wybieranych w liczbie 5, tworzy więc ciało o niezwykłym autorytecie społecznym i obywatelskim.

Mgr. Julian Madfes.

Życie szachowe na Śląsku.

Tegoroczny kongres, bo tak określa regulamin rok rocznie urządzane przez Okręg mistrzostwa indywidualne, odbył się w Katowicach, w czasie od 4. XII. do 15. I. b. r. Udział wzięło 30 graczy, których zależnie od posiadanych uprawnień, podzielono na 4 grupy.

W grupie mistrzów odbywał się rozgrywkę dwu — w dalszych jednorundowe. W tej

grupie zwyciężył p. Anioł 4.5, z 6 możliwych, drugim był Ulczok 3.5, trzecim p. dyr. Palik 2.5, w końcu p. Piskorski 1.5 p.

Wyniki w grupie II. były następujące: Zogata 6.5, Mońka i Karch po 5, Arcudr 4.5, Szmigielok i Lokiez po 3.5, Marcinia i Kandzia po 3, Sykulski 2.

Grupa III. wynik: Poralla 7.5, Maruszczuk 7, Chrostek 5 5, Szmidt 5, Adamas 4.5, mgr. Płaskacz i Konopka po 3.5, Poloczek i Gawenda po 3, Gonsior 2.5.

Grupa IV.: Bartuś 4.5, Bednarczyk 3.5, Sodzowiczny i Garbas po 3, Głogozewski i Migdoł po 2.5, Lelek 2.

Walny Zjazd delegatów Śl. Okr. Stow. Szach. odbył się dnia 22. I. b. r. w sali świetlicy P.P.W. w Katowicach w obecności 32 delegatów stowarzyszonych oddziałów. Wybrano nowy Zarząd na rok bieżący, w skład którego weszli pp. prezes — Dyr. Dr. Józef Potyka, I. wiceprezes — Radca Feliks Głogozewski, II. wiceprezes — red. Roman Bąk, sekretarz — Ignacy Lebioda, skarbnik — Jerzy Poloczek, kapitan okręgowy — Sylwester Jałowicki, ławnicy: Franciszek Grałka, Antoni Szyler, Paweł Kelner. Komisja Rewizyjna: Inż. Jan Fiszer, Sylwan Sidwa, Stefan Bógdół. Nowy Zarząd przedłożył plan pracy na rok bieżący. Oto najważniejsze zadania: wydanie „Kalendarza szachowego”, dalsze wydawanie „Nowin Szachowych”, urządzenie turnieju z okazji 15-lecia Śl. Okr. Stow. Szach., przeprowadzenie turnieju drużynowego i indywidualnego w grupach, oraz rozgrywki Śląsk — Kraków.

Dnia 22. I. b. r. odbyło się w Karwinie w lokalu „Proletariusz” I-sze spotkanie towarzyskie Sekcji Szachowej klubu sport. „Polonia” c/a Cieszyński Klub Szachistów, zakończone zwycięstwem Cieszyna w stosunku 7:3.

Warszawa. II-ga runda turnieju międzyszkolnego w dniu 25. II. b. r. dała następujące wyniki:

Gimnazjum Roeslerów — III. Miejskie 6:4.
Collegium — Gimn. Władysława IV. 6:3 (1).
Techn. Kol. — Gimn. Batorego 7:2 (1).

Stan turnieju międzyszkolnego po II-giej rundzie jest następujący: Collegium 14.5 (1), Szkoła Techn. 10 (3), Gimn. Batorego 10 (1), Władysława IV. 8 (3), Gimn. Roeslerów 7.5, III. Miejskie 6 pkt.

Białystok. Pod protektoratem p. Seweryna Nowakowskiego, prezydenta miasta rozpoczął się tu w dniu 28. II. b. r. turniej o drużynowe mistrzostwo miasta. W turnieju biorą udział: Podoficerowie, Pocztownicy, Stow. „Pochodnia”, Klub Szachowy, Zw. Pracowników Ub. Społ., Z.K.S. „Makabi”, „Nordyja”, T-wo Esperantystów, „Hechaluc-Pionier”, Zw. Kl. Robot. Włókien. Gry odbywają się w salach Klubu Szachowego, Podoficerskiego Kasyna Garnizonowego, Poczтового Przyp. Wojsk. i T-wa „Pochodni”.

DZIAŁ PARTII

Z turnieju »ósemki« w Holandii.

II. runda. Haga 8 listopada 1938.

Capablanca	0.5	—	Alechin	0.5
Keres	0.5	—	Botwinnik	0.5
Rzeszewski	0	—	Fine	1
Euwe	1	—	Flohr	0

618. — *Indyjska.*

Capablanca — Alechin

1. d4 Sf6, 2. c4 e6, 3. Sf3 b6,
4. g3 Gb7, 5. Gg2 Ge7, 6. 0—0 0—0,
7. Hc2.

Tu grywa się zazwyczaj 7. Sc3.

7... Ge4.

Lub 7... Sc6! n.p.: 8. Sc3 d5! 9. c×d5
Sb4, 10. Hb3 Sb×d5, 11. Wd1 Hc8, 12. Gg5
S×c3, 13. H×c3 c5, 14. Ha3 Wd8, 15. d×c5
H×c5, 16. H×c5 G×c5 ze zdrową grą, jak w
partii Sämisch — Grünfeld, Berlin 1926.

8. Hb3 Sc6, 9. Ge3 d5, 10. Sbd2
d×c4, 11. H×c4 Gd5, 12. Hc3 h6,
13. Wfd1.

Taktycznie lepszym było 14. a3, co zresztą wcześniej czy później musi nastąpić.

13... Wac8, 14. Gf4 He8, 15. a3
Sa5, 16. b4 Sb7, 17. Se1.

Za pasywne. W rachubę wchodziło 17. Hd3!

17... G×g2, 18. S×g2 c5, 19.
b×c5 b×c5, 20. Hb2 Sa5, 21. d×c5
W×c5, 22. Wab1 Hc6, 23. Se1 Sd5.

Czarne uzyskały lekką przewagę.

24. Ge5 Sc3, 25. G×c3 W×c3,
26. Wdc! Wfc8, 27. W×c3 H×c3,
28. a4 H×b2.

Tu mogło też mieć miejsce 28... Gf6,
29. H×c3 G×c3, 30. Se4 G×e1, 31. W×e1
Wc4, 32. Sd6 Wd4! 33. Sb5 W×a4, 34. S×a7
z równą grą. Czarne nie mają najmniejszego
atutu, któryby ich uprawnił do gry na wy-
graną.

29. W×b2 Wc1, 30. Wb1 Wc3,
31. Wb8† Kh7, 32. Wb5 Sc4, 33.
S×c4 W×c4.

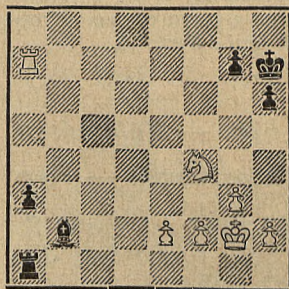
Teraz białe stoją lepiej i przy poprawnej grze powinny białe wygrać.

34. Wb7 Gf6, 35. Sd3 W×a4,
36. W×f7 a5, 37. Sc5 Wa1†, 38.
Kg2 a4, 39. Wa7 a3, 40. S×e6 Gb2,
41. Sf4.

Posunięciem 41. h4! mógł Capablanca
swoego przeciwnika mocno przycisnąć i wkoń-
cu zapędzić do matowej sieci. Jak długo wieży
grają na szachownicy nie jest wolny pionek

czarnych niebezpieczny, natomiast przewaga
białych na skrzydle królewskim musi grę
rozstrzygnąć.

Pozycja po 41. pos. białych:



41... Gd4, 42. Wa4 Gb2, 43. e4.
Wciąż jeszcze było 43. h4! silniejsze.
43...g5, 44. Wa7†? Kg8, 45. Sd5
Gd4.

A nie 45... We1, gdyż 46. Kf3 Wh1, 47.
Kg4! W×h2, 48. f4 i czarne otrzymują fatal-
ną pozycję

46. Wa8† Kf7, 47. Sb4.

Paraliżuje 47... Wa2 i grozi 48. Sc2.
Zabójcze było 47. f4? z powodu 47... g4, z
grzybą 48... Wg1 mat.

47... Wb1! 48. Sc2 G×f2!! Remis.

Wieżowa końcówka po 49. K×f2 Wb2†,
50. Kf3 W×a2, nie daje szansy do wygranej,
ani też 49. W×a3 Gb6, 50. Kf3, choć w tym
ostatnim wypadku Capablanca wciąż material-
nie byłby stroną silniejszą. Jednak Capablanca
nie chcąc partnera, ani siebie dalej męczyć
możnała końcówką, zgodził się na remis.

Uwagi mistrza K. Opočensky'ego.

619. — *Indyjska.*

Keres — Botwinnik

1. Sf3 Sf6, 2. d4 b6, 3. c4 Gb7,
4. g3 e6, 5. Gg2 Ge7, 6. 0—0 0—0.

Dotychczas debiut ten jest identyczny z
otwarciami jak w partii poprzedniej — Capa-
blanca — Alechin.

7. We1 d5, 8. Sc3 Sbd7.

Po 8... d×c4 nastąpiłoby 9. Ha4 Gd5?
10. e4!

9. Se5 Se4!

Jedynie posunięcie, prowadzące do wy-
równania partii.

10. c×d5 S×c3, 11. b×c3 S×e5,
12. d6.

Na pozór dobre posunięcie, jednak w
istocie konieczne dla białych. Następują dal-
sze wymiany bez komplikacji.

12... G×g2, 13. d×e7 H×e7,
14. K×g2 Sc6, 15. Ha4 Hd7, 16. e4
Wfd8, 17. Wab1 Wac8, 18. Ge3 Sa5,
19. H×d7 W×d7, 20. Wb4 f6, 21.
Wa4 Wcd8, 22. Wec1 Kf7, 23. Wcd1
Sc6, 24. Wdb1 Sa5, 25. Wbd1 Sc6,
26. Wdb1 Sa5.

I żadna z stron nie ma ochoty dalej coś
w centrum przedsięwziąć.

Remis. (H. F.)

620. — Katalońska.

Rzeszewski — Fine

1. d4 Sf6, 2. c4 e6, 3. Sf3 d5,
4. g3 d×c4, 5. Ha4† Sbd7, 6. Gg2
a6, 7. Sc3 Ge7.

Oczywiście, że nie 7... b5? gdyż 8. S×b5.

8. Se5 Wab8! 9. H×c4 b5, 10.
Hb3 S×e5, 11. d×e5 Sd7.

Okazuje się, że zbyt długie zwlekanie z
odbięciem piona-a4, oddało inicjatywę czarnym.
Otrzymują one przewagę na skrzydle hetmana.

12. Gf4 c5, 13. 0—0 Hc7, 14.
a4 0—0.

Obustronnie ostra gra.

15. a×b5 a×b5, 16. Se4.

Nie S×b5, bo 17. Hb6! i zdobywa figurę.

16... Gb7!

Bicie piona 16... S×e5, 17. Hc3 f6, (z
groźbą g5) 18. G×e5 H×e5, 19. H×e5 f×e5,
20. Wf7! dawało białym za cenę zdwojonego
piona, dobre możliwości.

17. Wa7 Hb6, 18. Wfa1 Wba8,
19. W×a8 W×a8, 20. W×a8† G×a8.

Po tej wymianie białym pozostała sła-
bość na e5.

21. Hd3 Gc6, 22. Sg5 G×g5,
23. G×g5 Hb7!

Zrozumiałym jest, że po 23... S×e5, 24.
Hd6! białe otrzymują przewagę.

24. f3? h6!

Stanowco lepszym było 24. G×c6 H×c6,
25. Ge7 (Hd5, 28. H×b5) c4, 26. Ha3 i t. d.
Choć i wówczas czarne zachowują przewagę
skoczka nad giermkim, ale opór białych mógł
być skuteczniejszy, tymbardziej, że białe w
odpowiedniej chwili mogą ułokować swego
gońca na d6, ewentualnie nawet i hetmana.

25. Ge7 c4, 26. Hc3 S×e5.

Teraz czarne spokojnie zabierają piona,
w dodatku goniec na g2 jest wyeliminowany
z gry.

27. Gc5 Sd7, 28. Gd4 e5!

Następuje pouczające forsowanie piona-b.

29. G×e5 b4, 30. Hd4 S×e5,
31. H×e5 c3! 32. b3.

Po 32. b×c3 b3, 33. Hf5 Ge4! i wygry-
wa, lub 33... b2, 33. Hb1 Ga4, 34. e4 Hb6†,
i 35... Gc2!

32... Hb6†, 33. Kf1 c2, 34. Hb2
Hc5, 35. Hc1 Gd7, 36. f4 G×g2†,
37. K×g2 Hd5†.

Nastąpi 38... Hd1.

Białe poddały się. (H. F.)

621. — Obrona Nimcowicza.

Dr. Euwe — Flohr

1. d4 Sf6, 2. c4 e6, 3. Sf3 Gb4†,
4. Gd2 He7, 5. g3 Sc6, 6. Gg2 G×d2†,
7. Sb×d2 d6, 8. 0—0 0—0, 9. e4
e5, 10. d5 Sb8, 11. b4!

Białe pochodem pionów na liniach b i c,
nadają grze charakter ostry i otwarty.

11... Gg4, 12. Hc2 c6, 13. Sh4
c×d5, 14. e×d5! a5, 15. a3 Sa6, 16.
Hb3 Hd7, 17. Wfe1 Gh3, 18. Gh1!

Biały goniec ma do spełnienia doniosłą
misję. Broni swego króla i kontroluje diagno-
nałą h1—a8, dlatego unika wymiany.

18... a×b4, 19. a×b4 Sc7, 20.
Shg2! G×g2, 21. G×g2 h6, 22. Sf1.

To co się nie udało skoczki królew-
skiemu, wykona skoczek hetmański. Jego za-
daniem jest opanowanie pola e3 i umożliwie-
nie pochodu piona c4—c5 itd.

22... Wfc8, 23. Se3 Sa6?

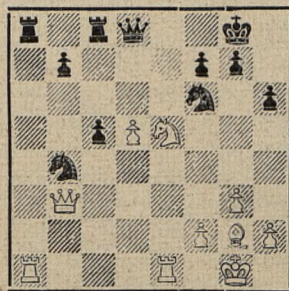
Strata czasu. Należało wpięć wymieni-
ć wieżę na a1, a następnie zagrać Sa6. Dr. Eu-
we w sposób mistrzowski wykorzystuje słabe
posunięcie partnera.

24. c5!! d×c5, 25. Sc4!

Z groźbą zdobycia jakości 26. Sb6, lub
figury po 25... S×d5, 26. S×e5!

25... Hd8, 26. S×e5 S×b4.

Pozycja po 26. pos. czarnych:



27. d6!

Klucz całej kombinacji. Bezbronne są
teraz piony b7 i f7, pozatem b. niebezpieczny
jest wolny pion d6. Flohr decyduje się do

uproszczenia sytuacji przez wymianę. Czy to pomoże? Okazało się, że nie wiele.

27... $W \times a1$, 28. $H \times f7 \dagger$ Kh7, 29. $W \times a1$ Hxd6.

Niestety nie mają czarne nic lepszego.
30. Ge4†!

Niespodzianka. Po $S \times e4$, 31. Hf5† g6, 32. Hf7† Kh8, 33. $S \times g6 \dagger$ Hxg6, 34. Hxg6, są czarne zgubione.

30... Kh8, 31. Sg6† Kh7, 32. Se7†. Czarne poddały się. (H. F.)

III. runda. Rotterdam 10 listopada 1938.

Flohr	0.5	—	Keres	0.5
Fine	0.5	—	Capablanca	0.5
Botwinnik	1	—	Rzeszewski	0
Alechin	1	—	Euwe	0

622. — Indyjska.

Flohr — Keres

1. d4 Sf6, 2. c4 e6, 3. Sf3 b6, 4. Sc3 Gb7, 5. Gg5 h6, 6. Gh4 Ge7, 7. e3 Se4, 8. $G \times e7$ Hxe7, 9. Hc2 $S \times c3$, 10. $H \times c3$ 0-0, 11. Ge2 d6.

Równorzędna gra.

12. 0-0 Sbd7, 13. Wfd1 Sf6, 14. Sd2 c5, 15. $d \times c5$ dxc5.

Jak dotychczas byliśmy świadkami masowych wymian, a nie jakiejś akcji.

16. Sf1 Wfd8, 17. Sg3 Hc7, 18. h3 Kf8, 19. $W \times d8 \dagger$ $W \times d8$, 20. Wad1 $W \times d1$, 21. $G \times d1$ Hd6.

„Pożądane dalsze wymiany”...

22. Ge2 Se4, 23. $S \times e4$.

„Proszę bardzo. I owszem”.

23... $G \times e4$. Remis. (H. F.)

623. — Francuska.

Fine — Capablanca

1. e4 e6, 2. d4 d5, 3. Sc3 Gb4, 4. e5 c5, 5. Gd2 $c \times d4$, 6. Sb5 $G \times d2 \dagger$.

Bardzo żywa odmiana „obrony francuskiej”. Po 6... Gc5, białe mają wybór między 7. b4! lub 7. Hg4! Po 7. b4 Gb6, 8. Sd6† Ke7, 9. Sf3 z nast. 10. Gd3 i atak białych będzie trudny do odparcia.

7. $H \times d2$ Sc6, 8. Sf3 f6, 9. Hf4 Sh6.

Bardzo niebezpieczna gra. Co zrobią czarne po 10. $e \times f6$! Odpowiedź jest jedna: 10... 0-0!!

10. Sd6† Kf8, 11. Gb5 Sf7.

Wypad 11... Ha5†, byłby chybynia, gdyż intencją białych jest właśnie sprowokowanie hetmana do opuszczenia, zagrożonego skrzydła króla. Po 11... Ha5†, nastąpiłoby 12. c3! $d \times c3$,

13. 0-0!! $c \times b2$? 13. $e \times f6$! z katastrofą.

12. $S \times f7$ Kxf7, 13. $G \times c6$ bxc6, 14. $e \times f6$ gx f6, 15. Se5† Kg7, 16. Hg3† Kf8, 17. $S \times c6$ Hd7.

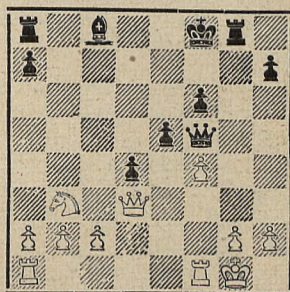
Na inne posunięcia hetmanem, mogło nastąpić 18. Hd6† it.d.

18. $S \times d4$.

Białe zdobyły piona, ale czarne przeciwstawiają tej utracie piona wielko-mistrzowską grę.) 18... e5, 19. Sb3 Hf5, 20. Hd3 d4! 21. 0-0 Wg8, 22. f4.

Energicznie zagrane, ale...

Pozycja po 22. pos. białych:



22... Gb7!

Ofiaruje hetmana, za cenę mata w 3 pos. Czarne zdobyły b. ważne tempo.

23. Wf2 Ge4, 24. Hd2 Kf7!!

W bardzo ciężkiej sytuacji Capablanca świetnie się obronił. Po 25. $f \times e5$ nie nastąpi 25... $H \times e5$? gdyż 26. $H \times d4$! z wygraną, lecz ofiara figury 25... $W \times g2 \dagger$! 26. $W \times g2$ $G \times g2$ i teraz jeśli nastąpi bicie gońca hetmanem, to Wg8! zaś królem, to białe dostaną mata w kilku posunięciach. Odmiana zaś 27. $S \times d4$ $H \times e5$, 28. $K \times g2$ Wg8†, 29. Kf1 He4! prowadzi również do zwycięstwa czarnych.

25. Wael Wg4! 26. Sc5.

Stanowczo skuteczniejszym było 26. $f \times e5$.

26... $G \times g2$!!

Nieoczekiwana ofiara! Capablanca rozgrywa końcówkę wprost genialnie.

27. $W \times g2$ Wag8! 28. We2 $e \times f4$! Nadzwyczajnie! Atakuje skoczek—c5 i grozi f4—f3!

29. Sb7.

Z groźbą Sd6.

29... Hd5, 30. $W \times g4$ $W \times g4 \dagger$, 31. Wg2 $W \times g2 \dagger$, 32. $H \times g2$ f3! 33. Hh3 Hg5†.

Białe szykowały po 33... $H \times b7$, 34. $H \times h7 \dagger$ it.d. Białe zachowały figurę, ale czarne mają wiecznego szacha.

34. Hg3 Hcl†, 35. Kf2 He3†, 36. Kf1 He2†, 37. Kgl Hd1†, 38. Kf2

H×c2†, 39. K×f3 Hc6†, 40. Ke2
H×b7.

Figura odzyskana. Teraz białe stoją gorzej.
41. b3 He4†, 42. Kd2 He5.

Zamiast tego można spróbować było f5.
43. Hh3 Hg5†, 44. Kd3. Remis.
(H. F.)

624. — Angielska.

Botwinnik — Rzeszewski

1. c4 e5, 2. Sc3 Sc6.

To posunięcie nie jest dobre. Należało grać 2... Sf6. Następnie posunięcie odbiera czarnym możliwość zagrania d7—d5. Wskutek mylnej strategii, figury czarnych znajdują się na nieodpowiednich polach.

3. g3!

Tak zwany „bremski system”. Fianchettoowanie gońca odda białym pod kontrolę strategiczny punkt d5.

3... g6, 4. Gg2 Gg7, 5. e3 d6,
6. Sge2 Sge7, 7. d4 e×d4, 8. e×d4
0—0, 9. 0—0 Sf5, 10. d5 Se5, 11.
b3 a5, 12. Gb2 Sed7.

Czarne podejmują mylny manewr skoczkiem. Należało raczej wyprowadzić gońca 11... Gd7 z przygotowaniem a5—a4.

13. a3 Sc5.

I znowu strata tempa. Wprawdzie czarne nie stały już dobrze, ale zawsze lepszym było 13... Sf6.

14. b4 Sd7, 15. Hb3! Sd4, 16.
S×d4 G×d4, 17. Wad1 Gg7, 18.
Wfe1 a×b4, 19. a×b4 Sf6, 20. h3!

Z groźbą g3—g4 i sparaliżowana skoczka f6, jak również ograniczenia swobody gońca przez ewentualny wypad na f5.

20... h5, 21. c5!

Atak się zaczyna. Ponadto Rzeszewski jest w niedoczasiu.

21... Gf5, 22. Sb5! Gd7.

Na 22... Hd7, nastąpiłoby 23. c6! b×c6,
24. d×c6 Hd8, 25. Sd4. Koniecznym było
22... We8.

23. c6! b×c6, 24. d×c6 Gc8.

Po 24... Ge6, szłyby białe następująca grę: 25. W×e6 f×e6, 26. Sd4! He7, 27. S×e6 Hf7, 28. G×f6 G×f6, 29. Gd5 Kh8, 30. Sf4 z nast. 31. Hd3 i ew. 32. Ge4! Po pos. w tekście następuje efektowna odpowiedź.

25. S×d6!

Po 25... c×d6, wygrywa z miejsca 26. c7! i 27. G×a8.

25... Ge6, 26. W×e6 f×e6, 27.

Sf5!

Pointa całej kombinacji. Błędem byłoby 26. H×e6† Kh7 i biały skoczek nie ma pola do odwrotu, gdyż wisi wieża d1, bez osłony.
27... He8.

Jeszcze najlepszym było 27... H×d1, 28. H×d1 e×f5, 29. Hb3† Kh7. (na 29... Wf7? wygrywa 30. G×f6 G×f6, 31. Gd5 it.d.) 30. Ge5 Se8, 31. He6. Ale to też powinno prowadzić do wygranej białych, które zachowują pioną więcej, parę gońców i lepszą pozycję.
28. S×g7 K×g7, 29. Wd7† Wf7,
30. Ge5!

Druga pointa. Po 30. Hc3 e5! czarne mogą stawić dalszy opór. Posunięciem w tekście białe atakują pioną c7, blokują e6 oraz grożą Hb2, Hc3, lub Hf3. Jasnym jest, że po 30... W×d7, 31. c×d7 Hd8, 32. G×a8 H×a8, 33. Hc3! wygrywa forsownie.

30... Kg8, 31. W×c7! W×c7,
32. G×c7 Wa1†, 33. Kh2 Wa7, 34.
Ge5 Wf7, 35. c7 Sd7, 36. Hc2! Wf8,
37. c8—H! Czarne poddały się.

Po 37... H×c8, nastąpi zwyczajnie 38. H×g6 mat! Piękna partia.

Uwagi mistrza K. Opoćskiego'ego.

625. — Słowiańska.

Dr. Alechin — Dr. Euwe

1. d4 d5, 2. c4 c6, 3. Sf3 Sf6,
4. c×d5 c×d5, 5. Sc3 Sc6, 6. Gf4
Gf5, 7. e3 a6, 8. Se5 Wac8, 9. g4! Gd7.

Alechin już w debiucie jest w swoim żywiole. Po 9... S×e5, 10. d×e5 G×g4? 11. f3 zyskuje białe figury, zaś po 10... S×g4, 11. f3 Sh6, 12. H×d5 it.d.

10. Gg2 e6, 11. 0—0 h6, 12.
Gg3 h5.

Na 12... g5, zdecydowałby się Alechin zapewne na gambitowy ruch 13. f4, dlatego zmienia Euwe swój zamiar, traci jednak z tego powodu 2 tempa.

13. S×d7! S×d7, 14. g×h5.

Białe zdobyły pioną. Po 14... H×d7, mogło nastąpić 15. g5 lub Sa4.

14... Sf6, 15. Gf3 Gb4, 16. Wac1
Kf8, 17. a3 G×c3, 18. W×c3 Sce7,
19. Hb3 W×c3, 20. b×c3 Hd7, 21.
Hb6!

Grozi zdwojeniem 22. Wb1.

21... Sc8, 22. Hc5† Kg8, 23. Wb1
b5, 24. h6! g×h6.

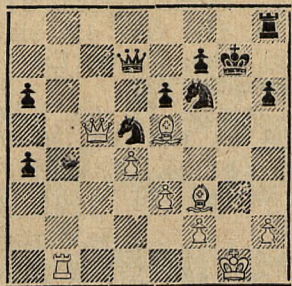
Po 24... Wh6, nastąpi 25. a4 b×a4, 26. Wc8! z wygraną skoczka.

25. Ge5 Kg7, 26. a4! b×a4, 27.
c4! Se7.

Do zguby czarnych wiodło 27... d×c4?
28. G×f6† K×f6, 29. He5† i strata wieży.
28. c×d5 S×d5, 29. Kh1!!

Po 29. G×d5 H×d5? 30. H×d5 e×d5,
31. Wb6! wygrywają białe figury. Czarne grają zatem 29... e×d5! 30. Wb6 Hg4† i remisują wiecznym szachem.

Pozycja po 28. pos. czarnych:



29... Wc8, 30. Wg1† Kh7, 31. Ha3!
Z podwójną groźbą 32. Hd3† Kh8, 33.
G×d5! lub 32. Ge4† S×e4, 33. Wg7† Kh8,
34. W×f7! i wygrywa.

31... Wg8, 32. e4!

Zdobywa jednego skoczka.

32... W×g1†, 33. K×g1 Hb5,
34. e×d5 Hb1†, 35. Kg2 Hg6†, 36.
Kf1 Hb1†, 37. Kg2 Hg6†, 38. Gg3
S×d5, 39. G×d5 e×d5, 40. H×a4
h5, 41. h4. Czarne poddały się. (H. F.)

Z turnieju w Łodzi.

626. — Benoni.

Mikoła — Appel

1. d4 c5, 2. d5 e5, 3. c4 d6, 4.
Sc3 g6, 5. e4 Gg7, 6. Gd3 Sbd7, 7.
Ge3 Se7, 8. Se2 f5, 9. f4 0—0, 10.
0—0 e×f4, 11. S×f4 Se5, 12. Ge2
f×e4, 13. S×e4 Sf5, 14. Gd2 He7,
15. Wac1 Gd7, 16. b3 Wac8, 17. Sd3
Sf7, 18. Gf3 Gd4†, 19. Kh1 Sh4!
20. Sg3 S×f2, 21. H×f3 Hh4, 22.
Hf4 Gg4! 23. Wce1 g5! 24. Sf5 H×e1!
25. G×e1 g×f4, 26. S×d4 c×d4.
Białe poddały się.

627. — Sycylijska.

Appel — Szpiro

1. e4 c5, 2. Sc3 Sc6, 3. g3 g6,
4. Gg2 Gg7, 5. Sge2 d6, 6. 0—0 Sf6,
7. d3 0—0, 8. h3 Gd7, 9. Ge3 Hc7,
10. Gd2 Wfc8, 11. f4 a6, 12. Sd1 b5,
13. c3 Wab8, 14. Sdf2 b4, 15. c4
Se8, 16. g4 Scd4, 17. f5 Gc6, 18.
S×d4 e×d4, 19. Gh6! Gh8, 20. Wae1
Ha5, 21. Kh1 Sc7, 22. h4! Gf6, 23.
g5 Ge5, 24. Sg4 Gg3, 25. Wea1 Ge5,
26. Hf2 Ge8, 27. f×g6 h×g6, 28.

Gh3! Se6, 29. h5!! g×h5, 30. Sf6†!!
e×f6, 31. g×f6 Sf8, 32. G×f8 K×f8,
33. Hd2! G×f6, 34. W×f6 Wc5, 35.
Hh6† Ke7, 36. Waf1 Wb7, 37. W×d6
Wg5, 38. Hf6† Kf8, 39. Wd5 W×d5,
40. e×d5 Wb6, 41. d6! Gc6†, 42. Kh2.
Czarne poddały się.

628. — Sycylijska.

Kolski — Szpiro

1. e4 c5, 2. Sc3 Sc6, 3. g3 Sf6,
4. Gg2 g6, 5. d3 Gg7, 6. Sge2 0—0,
7. Ge3 d6, 8. h3 a6, 9. 0—0 Hc7,
10. a4 Gd7, 11. Hd2 Wfc8, 12. f4
Wab8, 13. g4 b5, 14. a×b5 a×b5,
15. S 3 b4, 16. Sce2 Sd4, 17. Wab1
S×e2, 18. H×e2 Gb5, 19. b3 Sd7,
20. g5! Wba8, 21. h4 Wa2, 22. h5 e6,
23. Wf2 Gc6, 24. Sf1 d5, 25. f5 d×e4,
26. f×e6 f×e6, 27. h×g6 h×g6, 28.
d×e4 Hb7, 29. Hg4 Wce8, 30. Hh4
Wf8, 31. Wd1! W×f2, 32. G×f2
W×c2, 33. Se3 Wa2, 34. Sg4 Ha8,
35. Wd6! Sf8, 36. Sf6†! G×f6, 37.
g×f6 c4, 38. Wd8!! H×d8, 39. f7†!
K×f7, 40. H×d8 c×b3, 41. Gc5.
Czarne poddały się.

629. — Francuska.

szpiro — Grynfeld

1. e4 e6, 2. d4 d5, 3. Sc3 Sf6,
4. Gg5 Ge7, 5. G×f6 G×f6, 6. e5
Ge7, 7. Hg4 0—0, 8. Gd3 f5, 9. Hh3
c5, 10. d×c5 G×c5, 11. 0-0-0! G×f2,
12. Sf3 Ge3†, 13. Kbl Gh6, 14. Wg1
Sc6, 15. g4 Ge3, 16. g×f5! e×f5,
17. Wgel d4? 18. W×e3! Ge6, 19.
Ge4! He7, 20. G×c6! d×e3, 21. Sd5!
G×d5, 22. G×d5† Kh8, 23. Wg1!
Wad8, 24. Sl4!! H×h4, 25. H×h4
W×d5, 26. Hg3! Czarne poddały się.

Z turnieju w Warszawie.

630. — Hetmańska.

Żupnicki — Przepiórka

1. d4 d5, 2. c4 e6, 3. g3 c6, 4.
Gg2 Sd7, 5. Sf3 Sf6, 6. Sc3 d×c4,
7. 0—0 Sd5, 8. a4 a5, 9. Se4 b5, 10.
Gd2 b4, 11. Wc1 Ga6, 12. We1 Hc7,

13. Seg5 h6, 14. Sh3 g5, 15. e4 S5b6, 16. g4 Gg7, 17. Kh1 0-0-0! 18. Shg1 e5, 19. d5 Sc5! 20. Gf1 c×d5, 21. e×d5 W×d5, 22. Sh3 Whd8, 23. Hc2 e4, 24. G×g5 h×g5. Białe poddały się.

631. — *Hetmańska.*

Kierst — Dr. Stückgold

1. d4 d5, 2. c4 c6, 3. Sf3 Sf6, 4. Sc3 e6, 5. e3 Gd6? 6. Gd3 Sbd7, 7. e4 d×e4, 8. S×e4 S×e4, 9. G×e4 Sf6, 10. Gc2 h6, 11. 0-0 b6, 12. He2 Gb7, 13. Se5 0-0, 14. Sg4! S×g4, 15. H×g4 Hf6, 16. He4 Wfd8, 17. Gd2 Wab8, 18. Hh7† Kf8, 19. Gc3 g5, 20. Wfel Hg7, 21. He4 Ge7, 22. d5 Gf6, 23. d×e6 f×e6, 24. H×e6 G×c3, 25. b×c3 W×e8, 26. Hd6† Kg8, 27. Gg6! Wed8, 28. He6† Kh8, 29. Wad1 e5, 30. Wd6 W×d6, 31. H×d6 Wg8, 32. Gh5 g4, 33. We6! Czarne poddały się.

Z turnieju we Lwowie.

632. — *Hiszpańska.*

Sack — Burstin

1. e4 e5, 2. Sf3 Sc6, 3. Gb5 a6, 4. Ga4 Sf6, 5. 0-0 Ge7, 6. Wel b5, 7. Gb3 d6, 8. c3 Sa5, 9. Gc2 c5, 10. d4 Hc7, 11. a4 Gb7? 12. a×b5 a×b5, 13. Sa3 b4, 14. c×b4 c×b4, 15. Sb5! Hb6, 16. d×e5 d×e5, 17. Ge3 Gc5, 18. G×c5 H×c5, 19. W×a5! 0-0, 20. W×a8 W×a8, 21. Sd6 Ga6, 22. Gb3 Sg4, 23. Hd5 H×f2†, 24. Kh1 Wf8, 25. S×f7 h5, 26. S×e5†. Czarne poddały się.

633. — *Francuska.*

Schönfeld — Weiler

1. e4 e6, 2. d4 d5, 3. e5 c5, 4. c3 Sc6, 5. Sf3 c×d4, 6. c×d4 Gb4†, 7. Sbd2 Hb6, 8. a3 G×d2, 9. H×d2 Sge7.
Tu bardzo dobrym było posunięcie 9... Sa5!
10. b4 Sf5, 11. Gb2 0-0, 12.

g4 Sh6, 13. g5 Sf5, 14. Gd3 Gd7, 15. h4 g6, 16. h5 Sf×d4, 17. S×d4 S×d4, 18. Hf4 Sf5, 19. Hh2! Kg7, 20. h×g6 Wh8, 21. G×f5!

Z groźbą 22. Hh6†.

21... h×g6, 22. Gh3! Wh5, 23. Hf4! Wh8, 24. Hf3 Gc6, 25. 0-0-0! Hc7, 26. Kb1 d4, 27. Hf6† Kf8, 28. W×d4! W×h3, 29. Wd8† Ge8, 30. H×h8†!

Rezolutne zakończenie!

30... W×h8, 31. W×h8† Kg7, 32. Wd×e8 f5, 33. g×f6† Kf7, 34. Wf8 mat!
(H. F.)

634. — *Włoska.*

Rittel — Sack

1. e4 e5, 2. Sf3 Sc6, 3. Gc4 Sf6, 4. 0-0 S×e4, 5. Wel d5, 6. Gb5 Gc5, 7. d4 e×d4, 8. S×d4 0-0, 9. G×c6 b×c6, 10. f3? Hh4!

Jeśli 11. f×e4 G×d4†! 12. H×d4? H×e1 mat!

11. Ge3 Gd6! 12. f×e4? G×h2†, 13. Kf1 Ga6†! 14. Se2 f5! 15. e×d5 f4! 16. Gf2 f3!!

Z nieodrartą groźbą matową: 17. G×h4 f×e2 mat!! lub 17. g×f3 Hh3 mat! lub 17... f×e2†, 18. W×e2 H×f2 mat! Niezła miniatura.

Białe poddały się. (H. F.)

635. — *Hiszpańska.*

Sack — Schächter

1. e4 e5, 2. Sf3 Sc6, 3. Gb5 a6, 4. Ga4 Sf6, 5. 0-0 d6, 6. G×c6 b×c6, 7. c3 Ge7, 8. d4 e×d4, 9. c×d4 S×e4, 10. Hc2 Sf6, 11. H×c6† Gd7, 12. Hc2 0-0, 13. Gg5 h6, 14. Gh4 Sd5, 15. G×e7 H×e7, 16. Wel Hf6, 17. Sbd2 Gf5, 18. Hc4 Sf4! 19. H×c7 Wac8, 20. He7, Hg6, 21. Sh4 Hg4, 22. f3 Sh3†, 23. Kh1 Sf2†, 24. Kg1 H×d4, 25. -He3.

Oczywiście nie 25. S×f5? gdyż nastąpi mat Beniowskiego. 25... Sh3†! 26. Kh1 Hg1†! 27. W×g1 Sf2 mat.

25... Sh3†, 26. g×h3 H×h4, 27. He7 H×h3†, 28. H×d6 Wfd8, 29. Hb4 W×d2! 30. H×d2 Wc2!

Czarne muszą poświęcić hetmana z powodu groźby mata na g2.

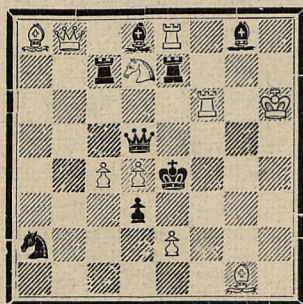
Czarne poddały się. (H. F.)

DZIAŁ ZADAŃ

Redaguje S. L.

V. VI. i VII. Międzynarodowy konkurs dwuchodówek,
trójhodówek i samomatów.

591. *G. Jordan*, Haarlem.
Holandia.
(Oryginalne).



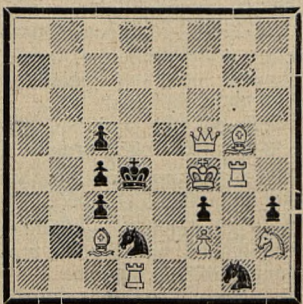
Mat w 2 posunięciach.

594. *M. Wróbel*, Warszawa.
2. wzmianka zaszczytna.
„De Maasbode” 1938.



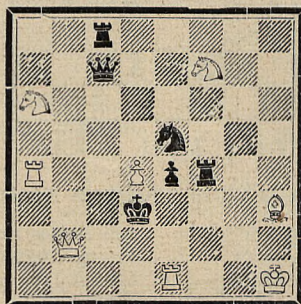
Mat w 3 posunięciach.

597. *J. A. Rusek*, Komorowice.
(1 nagroda.)
„Die Schwalbe” 1937/III.



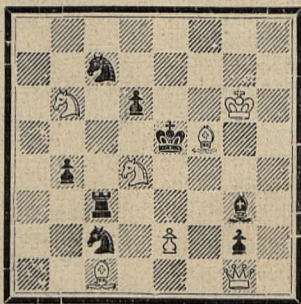
Samomat w 4 posunięciach.

592. *T. Płaczek*, Świętochłowice.
Pośw. p. T. Czarneckiemu.
(Oryginalne).



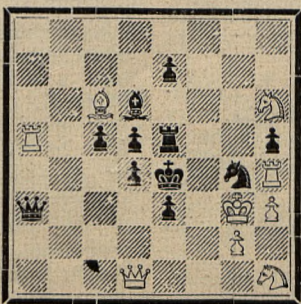
Mat w 2 posunięciach.

595. *A. Brill*, Lwów.
(Oryginalne).



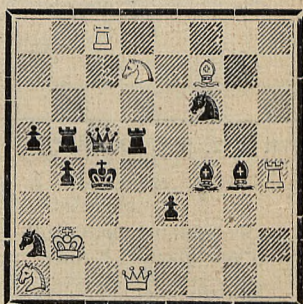
Mat w 3 posunięciach.

598. *J. Pemper*, Kraków.
(Oryginalne).



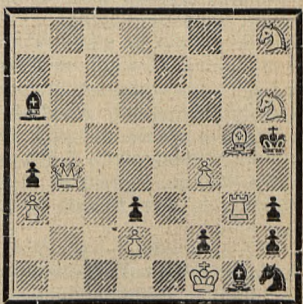
Samomat w 2 posunięciach.

593. *W. Grzankowski*, Toruń.
(1 nagroda.)
„Die Schwalbe” 1938/I.



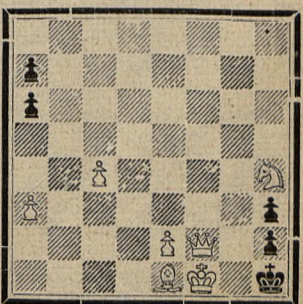
Mat w 2 posunięciach.

596. *R. Svoboda*, Praga.
Czechy.
(Oryginalne).



Samomat w 2 posunięciach.

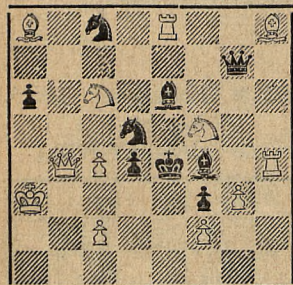
599. *S. Limbach*, Lwów.
1 wzmianka zaszczytna.
„Die Schwalbe” 1937/III.



Samomat w 5 posunięciach.

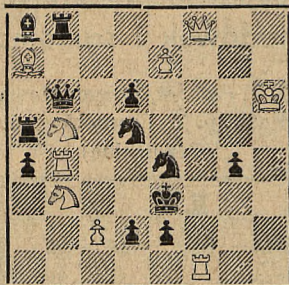
Rozstrzygnięcie II. międzynarodowego konkursu dwóchodówek »Szachisty« za rok 1938.

564. *W. Grzankowski*, Toruń.
1. nagroda. (1. Preis.)



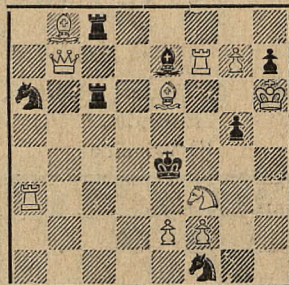
Mat w 2. pos. 1. Sc×d4!

502. *A. P. Eerkes*, Wildervank.
2. nagroda. (2. Preis.)



Mat w 2. pos. 1. S×d6!

552. *H. Albrecht*, Lipsk.
3. nagroda. (3. Preis.)



Mat w 2. pos. 1. Wa5!

Sprawozdanie sędziego konkursu.

Na konkurs nadesłano 51 zadań z następujących krajów: Polska — 17, Niemcy — 7, Węgry — 6, Holandia — 6, Jugosławia — 6, Czecho-Słowacja — 3, Rumunia — 3. Z nadesłanych prac aż 12 okazało się niepoprawnych. Żałować należy, że zadanie nr. 468 (W. May) było uboczne 1. He7! gdyż jest to wartościowa kompozycja. Uzdrawienie jej moim zdaniem, wymagać będzie gruntownej rekonstrukcji. Ogólny poziom turnieju, był raczej słaby, brak było zadań, które by pomysłem lub konstrukcją wносиły nowe elementy do tradycyjnej strategii w dwóchodówce. Natomiast pocieszającym objawem jest wzrost kadr problemistów polskich, a niektóre kompozycje polskich autorów świadczą o rozwoju sztuki problemowej. Z 39 pozostałych poprawnych zadań wybrałem 11 kompozycji, które otrzymują wyróżnienia w następującej kolejności.

I. nagroda — nr. 564. W. Grzankowski. Autor przedstawia ciekawy pomysł strategiczny; jest to wyrozumowane podwójne unikanie duali. Wstęp tematowy (1. Sc—d4) nie należy do najszcześniejszych, ale prowadzi do trzech ostro zarysowanych wariantów: He7, 2. Wd4 mat, (nie Gd5 mat? We6 mat?) Hb7, 2. We6 mat (nie 2. Wf4 mat? Gd5 mat?) i Hg4, 2. Gd5 mat, (nie We6 mat? Wf4 mat?) Samo wykonanie pomysłu można uznać za zadowalające i pomimo pewnych usterek technicznych za najoryginalniejsze w konkursie.

II. nagroda — nr. 502. A. P. Eerkes. Wstęp tematowy wiąże białego skoczka, który w dwu poprawionych obronach zostaje uwolniony S×f6 2. Sf5 mat! (nie 2. Sc4 mat?) i Sd—f6 2. Sc4 mat (nie Sf5 mat?) Oryginalne przedstawienie tematu uwolnienia w formie poprawionych obron dało tej kompozycji to wysokie odznaczenie.

III. nagroda — nr. 552. H. Albrecht. Również współczesne ujęcie tradycyjnego uwolnienia białego gońca. Autor przedstawia

ten trudny temat w dwu wariantach w formie białej kombinacji liniowej: Gd6 2. Gd5 mat (nie 2. Gf5 mat?) i Gf6 2. Gf5 mat (nie 2. Gd5 mat?) zużytkowując motyw częściowego aktywnego unikania duali. W grze pobocznej występują jeszcze dwie czarne przesłony na polu c5.

1. wzmianka zaszczylna — nr. 565. Z. Marjenstrass, Warszawa. — Zadanie o skomplikowanym temacie. Po wstępie występują dwie groźby. Czarny broni się przed jedną, uwalniając jedną z dwu związanych swoich figur, przed drugą zaś groźbą, bądź antyblokiem, bądź odsłoną własnej figury. Trzy tematowe warianty występują w obronach: Sd4 2. He4 mat, Se5 2. Sf6 mat, i Sf5 2. Ge4 mat. Konstrukcja dobra.

2. wzm. zaszc. — nr. 561. R. Büchner, Erdmansdorf. — Zadanie w formie poprawionych obron; na dowolne odejście Sf3 powstaje wtórna groźba 2. Hf5 mat, którą czarny paruje dwoma poprawionymi obronami, te zaś prowadzi w konsekwencji do dwu czarnych przesłon: Se5 2. Gg5 mat i Sg5 2. Gf6 mat. To wykorzystuje białą przesłaniając w posunięciu matującym drugą czarną figurę.

3. wzm. zaszc. — nr. 519. G. Laskovics i F. Zivkovic, Zagrzeb. — Ciekawe zadanie typu „biały gra” (White to play) z 3 zamiennymi matami i 1 dodanym. Po wstępie 1. We5 występują następujące maty zamienne, dwa z nich z wykorzystaniem wiązania czarnego piona d5, a więc: Kd6 2. Se4 mat, G∞ 2. We4 mat i S∞ 2. We—d5 mat oraz mat dodany po K×d4 2. Wd5 mat. Dobra praca.

Pochwały ex aequo otrzymują następujące kompozycje nr. 458, 461, 462, 539 i 566.

Nr. 458. S. Boros, Budapeszt. — Dobrze pomyslna gra białej baterii, połączona z motywem szacha białemu królowi.

Nr. 461. J. Holler, Ostrowiec Kielecki. — Zadanie „biały gra” z 3 zamiennymi matami

oraz jednym dodanym po ruchu królem. Gdyby nie ciężka pozycja, kompozycja ta otrzymała by wyższe odznaczenie.

Nr. 462. Prof. M. Wójcik, Radziechów. — Trzykrotne uwolnienie białego Hetmana prowadzi do trzech różnych matów. Pozycja ekonomiczna.

Nr. 539. W. Grzankowski, Toruń. — Zgrabnie przeprowadzone trzykrotne uwolnienie białego Hetmana z dobrym motywowaniem posunięć matujących. Pozycja zadania lekka i wdzięczna. Najciekawszy wariant występuje w obronie Sg2.

Nr. 566. W. Suchodolski, Łuck. — Na treść zadania składają się gry gońca d5. Autor operuje zręcznie tradycyjnymi motywami strategicznymi, jak blokowanie i przesłona.

Warszawa, luty 1939.

Wróbel Marian.

Od Redakcji

Mistrzowi Marianowi Wróblowi serdecznie dziękujemy za trud przy ocenie zadań konkursu, jak również za wprowadzenie do ubogiej polskiej nomenklatury zadaniowej nowych nazw tematów jak n. p. („biały gra” i t. p.)

Wiadomości.

Wyniki konkursów zagranicznych.

„*De Maasbode*” 1938. Dwumaty: 1 nagr. R. Büchner, 2 nagr. ex aequo J. Riss i H. Molnar i L. Kiss i L. Klein, 3 nagr. K. Hanacik. Wzmianki zaszczytne: 1. A. P. Eerkes, 2. M. Wróbel, Warszawa (nr. 594), 3. G. Mentasti, 4. P. Overkamp. Pochwały: Z. Zilahi, I. Fecher, H. Molnar, A. Heister, C. J. Taale. Sędziowie: G. H. Drese i F. W. Nanning.

„*Die Schwalbe*” 1937/III. Dwumaty: 1 nagr. C. J. Taale. Trójmaty: H. H. Schmitz. Wielochodówki: H. H. Schmitz. Samomaty: 1 nagr. J. A. Rusek, Komorowice (nr. 597). Wzmianki zaszczytne: 1. S. Limbach, Lwów (nr. 599). Zadania ekscentryczne: 1. nagr. L. C. Lucorelli. 1937/IV. Samomaty: 1 nagr. F. J. Prokop. Wzmianki zaszczytne: 1. W. Günther, 2. L. Wiewiórowski, Katowice. 1938/I. Dwumaty: 1 nagr. W. Grzankowski, Toruń (nr. 593). Wzmianki zaszczytne: 1. W. Grzankowski, Toruń!! Samomaty bez nagrody. Wzm. zaszc. 1. Schildberg, 2. J. A. Rusek, Komorowice.

Zwracamy uwagę na piękny sukces polskich kompozytorów, szczególnie podkreślamy wspaniały wynik W. Grzankowskiego, który zdobył dwa wyróżnienia w dziale dwuchodówek, nie mniej wobec silnej obsady konkursu dalsze sukcesy polskich kompozytorów zasługują też na podkreślenie.

„*Limburgsch Dagblad*” 1938/IV. Samomaty: 1 nagr. R. Svoboda. 1 wzm. zaszczytna J. A. Rusek, Komorowice. 1 pochwała P. Fa-

letto. Trójchodówki i wielochodówki: 1 nagr. A. P. Eerkes, 2. nagr. F. W. Nanning, 3. nagr. Dr. M. Niemeijer. Wzmianki zaszczytne: 1. J. J. Rietveld, 2. J. Cauveren, 3. A. Heister. Pochwały: 1. G. Visscher, 2. I. Wenda.

Międzynarodowy konkurs rozwiązaniowy 1938. Maximum pkt. 3120. 1. Anglia 3057 pkt. 2. Węgry 3055, 3. Łotwa 3008, 4. Holandia 2945, 5. Rumunia 2909, 6. Norwegia 2893, 7. Francja 2890, 8. Finlandia 2832, 9. Indie Angielskie 2714, 10. Afryka południowa 2494.

Konkursy.

„*Revista Romana de Sah*” 1939. Samomaty i zadania ekscentryczne. Adres: Paul Leibovici, Jassy, Strada Saulescu Nr. 2. Rumunia.

„*De Maasbode*” 1939. Dwumaty. Nagrody 15, 10 i 5 Guldenów. Maximum 2 zadania pod adresem: P. A. Koetsheid, Rotterdam, Vijverhofstraat 81a. Holandia.

„*Nowiny Szachowe*” 1939. Trzy grupy. I. Dwuchodówki — mat Goetharta. II. Trójchodówki — styl klasyczny. III. Samomat — temat Prytza. Nagrody dwie w każdej grupie. Termin 15. V. 1939. Adres: J. A. Rusek, Komorowice 28.B. poczta Biała Krakowska.

V. VI. i VII. *Międzynarodowy konkurs.* „*Szachista*” ogłasza V. międzynarodowy konkurs roczny na trójchodówki, VI. półroczny na samomaty w 2 posunięciach i VII. roczny na dwumaty. Zadania pod adresem: S. Limbach, Lwów, Domsa 5.

V. VI. and VII. *Internationales Turnier.* 1939. „*Szachista*” schreibt Informal-Dreizügerturnier 1939, VI. Halbjahr - Informal-Selbstmatt-zweizügerturnier 1939/I und Informal-Zweizügerturnier 1939 aus. In jedem Teil 1 oder zwei Preise. Bewerbungen an: S. Limbach, Lwów, Domsa 5.

Konkurs rozwiązaniowy o tytuł mistrza Polski.

Do konkursu tego należą następujące dotychczas zamieszczone zadania: Dwumaty: nr. 579, 580, 581, 588, 589 i 591. Trójmaty: 582, 583, 587, 587, 595. Tutaj dojdą jeszcze 2 trójmaty. Samomaty w 2 posunięciach 586, 596, 598. Samomaty wielochodowe: 584, 585, 599. Dalsze zadania: wielochodówki, samomaty w 3 posunięciach i 3 końcówki zamieścimy w następnym numerze. Termin dla rozwiązań 40 dni od daty wyjścia numeru.

Inne zadania niewymienione wyżej zaliczają się do konkursu rozwiązaniowego dra-binkowego, który trwa dalej. Tabelę rozwiązujących za nr. 12. 1938 i nr. 1. 1939 i rozwiązywania zadań z nr. 1. zamieścimy w następnym numerze.

Zadania, rozwiązania zadań i wszelkie sprawy dotyczące zadań należy nadsyłać pod adresem: S. Limbach, Lwów, Domsa 5.

Życie szachowe na Pomorzu.

W dniu 5. lutego b. r. odbyło się w Toruniu w lokalu Zw. Zaw. Prac. Miejskich przy ul. Chełmińskiej 16. doroczne Walne Zgromadzenie delegatów Pomorskiego Okręgowego Związku Szachowego. Na zgromadzenie przybyło 18 delegatów Bydgoszczy, Grudziądz, Inowrocławia, Torunia i Włocławka, a więc wszystkich ważniejszych ośrodków szachowych na Pomorzu za wyjątkiem Gdyni.

Rok sprawozdawczy był okresem wyjątkowej i owocnej pracy Zarządu zarówno na polu organizacyjnym, jak imprezowym. W chwili obecnej do Pomorskiego Okręgu należy 21 klubów i sekcji. Pomorski Okręgowy Związek Szachowy został zarejestrowany w Urzędzie Wojewódzkim Pomorskim oraz przystąpił do Polskiego Związku Szachowego.

Imprezy zorganizowane w roku sprawozdawczym przez Związek były następujące: 1) turniej o mistrzostwo Pomorza, indywidualny i drużynowy, 2) turniej o mistrzostwo m. Bydgoszczy na r. 1938, 3) turniej drużynowy sekcji wojskowych, 4) 5 spotkań między-miastowych, 5) kilkanaście spotkań międzyklubowych, 6) mistrzostwa indywidualne i drużynowe w większych miastach pomorskich. Celem uzyskania młodego narybku szachowego, zarząd interweniował u Kuratora Okręgu Szkolnego Pomorskiego, który zgodził się na organizowanie kółek szachowych w szkołach.

W wyniku głosowania wybrano następujące osoby do Władz Związku: prezes — mgr. Kulla, wiceprezes — inż. Tomaszewicz, sekretarz — Niemczewski, skarbnik — Rozwadowski, członkowie: nacz. Wojciechowski, Konarkowski, Woźniak, zastępcy: Sieradzan, Krzemiński, Stasiacek. Komisja Rewizyjna: dyr. Motylewicz, Meder, Wyrwicz, Piątkowski i Sperski. Sąd Rozjemczy: Szałajda, st. sierż. Trela, Link.

Jako delegatów na Walne Zebranie Pol. Zw. Szachowego wybrano mgr. Kullę i Konarkowskiego.

Na terenie m. Tczewa istnieje sekcja szachowa przy Stowarzyszeniu „Rodzina Urzędnicza”. Sekcja ta urządziła turniej o mistrzostwo m. Tczewa, który dał następujące rezultaty: 1) Lesiński, 2) Kwiatkowski, 3) Wiatr, 4) Regulski, 5) Jelonek. Dla mistrza miasta ufundował p. starosta Biały puchar przechodni.

W Bydgoszczy odbywają się obecnie przygotowania do turnieju o mistrzostwo m. na rok bieżący. Turniej zapowiada się b. interesująco, ze względu na udział kilku miejscowych asów, pp. Czarnoty, Czerniakowa, i Zamojskiego. Na wstępie odbyły się rozgrywki ćwierćfinałowe, w 4 grupach. W grupie I. zwyciężył p. Młynarczyk przed p. Baranem, w grupie II. p. Lubieński przed Kruszewskim i Gapińskim, w grupie III. Śliwa przed Steyrem i Murachem, w grupie IV. B. Murach,

przed Lisikiem. Turniej extra-klasy bydgoskiej zakończył się zwycięstwem p. Karnowskiego, przedstawiciela sekcji „Sokół”, b. zdolnego gracza. Wynik: Karnowski 5,5, inż. Tomaszewicz 5, Czerniaków 4,5, Wyrwicz 4, mgr. Czarnota i Nowak po 3, dr. Pałkowski 2, Zamojski 1. Mecz międzyklubowy pomiędzy Korpusem Podoficerów 62 p. p. (Dzieci Bydgoskich) a „Sokołem”, zakończył się wynikiem 5,5:6,5 dla „Sokoła”.

* * *

Tytuł mistrza drużynowego m. Gdyni uzyskała Sekcja Szachowa Warsztatów Marynarki Wojennej zdobywając 25 p. na 40 możliwych, dalsze miejsca zajęły K.P.W. 23,5, Podoficerowie Floty 18,5, YMCA 18, Rodzina Urzędnicza 14 p.

W Grudziądzu zgłosiło się 30 zawodników do turnieju indywidualnego o mistrzostwo miasta. Uczestni ów podzielono na 3 grupy. Do finału zakwalifikowało się 12-tu graczy. Z grupy I. inż. Feuerschtejn, Reszczyński, Łaniecki i Kozłowski, z grupy II. Panowicz, Fabiński, plut. Cubaj i Lichtenstein, z grupy III. Pierkowski, Hajec, Kosmacz i Szrull.

W Inowrocławiu odbywa się turniej finałowy o mistrzostwo miasta. Opierwsze miejsce walczą pp. Nowacki, Chybicki, Górny i Drogowski.

W Świąciu w turnieju klubowym prowadzi bezkonkurencyjnie p. Żurek.

W Toruniu mistrzostwo drużynowe zdobył Toruński Klub Szachowy przed KPW, Podoficerami i Pracownikami Miejskimi. Odbyły się tu ponadto 2 spotkania między-miastowe. T.K.S. Toruń — P.P.W. Bydgoszcz, z wynikiem 4:2 dla Torunia, oraz P.P.W. Bydgoszcz — Z. Z. Prac. Miejsk. Toruń, z wynikiem 5:3 dla P.P.W., Dnia 28. lutego b. r. rozpoczął się tu turniej o mistrzostwo miasta, do którego zgłosiło się 17 zawodników. Tytułu mistrzowskiego broni dyr. Hendrykowski. Rewanżowe zawody P.P.W. Bydgoszcz z T.K.S. Toruniem, zakończyły się ponownym zwycięstwem toruńczyków 4:2.

W styczniu b. r. zakończył się turniej eliminacyjny o mistrzostwo Włocławskiego Klubu Szachowego, do którego zgłosiło się 27 zawodników. Do finału zakwalifikowało się 12-tu zawodników. W finale biorą udział pp. Mackiewicz, Sieradzan, Chmiecik, Duczmał, Gruberski, Konopczyński, insp. Duczmał, Wiśniewski i Dębicki.

Lwów. W lutym br. zakończył się turniej drużynowy o mistrzostwo Lwowa w I-iej rundzie wiosennej, na rok 1939. Poniżej podajemy kolejność drużyn według zdobytych punktów.

1) Z.K.S. „Dror” 30,5, 2) Z.Z.K. „Heim” I. 26, 3) O.K.O. Snopków 20,5, 4) T.S.L. Lewandówka 19, 5) Z.Z.K. „Heim” II. 4 pkt.

Lwowski Klub Szachistów wycofał się z rozgrywek i mimo zapowiadanego „wielkiego

programu” zdaje się, że „z żywymi naprzód iść” nie da rady. Ongiś najlepszy klub Lwowa, dziś dzięki niektórym „mecenansom” szachowym chylił się ku zupełnemu upadkowi. Okazuje się, że frazesami i tupetem klub istnieć nie może.

Ż.K.S. „Dror” po pozyskaniu najsilniejszych graczy ze zlikwidowanej sekcji „Rekordu”, „Gwiazdy” i Żyd. Stud. Fil. jest dziś zespołem trudnym do pokonania. Dzięki należytej pracy dopiął celu. Pierwsze miejsce zdobył zastrzeżenie, aczkolwiek nie może narzekać na brak szczęścia, zwłaszcza jeśli idzie o mecz z Hełmem I. Wygrana 7.5:2.5 krzywdzi stanowczo Hełmowców. Ci ostatni zwalają winę na grupę i „finał” karnawału. Przypuszczamy jednak, że po takiej lekcji „pokazowej” Hełm weźmie się „uczciwie” do pracy i odrobi stracone punkty, zwłaszcza, że narzeczcie ma własny lokal na rozgrywki. Snopków posiada coraz lepszy skład drużyny. Ostatnio grają w barwach O.K.O. znani gracze Bizoń, Lipowy, Jachimowicz, Derfler. Znając ambicję i nastawienie całej drużyny, jesteśmy pewni, że w rundzie jesiennej wywalczą jeszcze lepszy wynik. T.S.L. zaczyna się organizować, walkowerów prawie nie oddaje, widać, że zależy im na wyniku. I gdyby tak stale chcieli przychodzić na mecze: Lechowicz, Szczudło, Drahus, Olanin rezultaty byłyby o wiele lepsze. Hełm II. traktuje rozgrywki zanadto „lekkko”. Wobec wzmocnienia składu w następnym sezonie odegra przypuszczalnie poważniejszą rolę. W końcu stwierdzić należy, że mimo małej ilości klubów, zdobycie mistrzostwa Lwowa będzie b. ciężkim zadaniem, ponieważ drużyny przedstawiają wyrównany poziom oraz walczą b. zacięcie.

* * *

W tym roku staraniem Lw. Okr. Zw. Szach. rozpoczęły się także mistrzostwa drużyn młodszych (juniorów). Początkowo zgłosiły udział 4 drużyny, niestety turniej ukończyły tylko 3, ponieważ Dror wycofał się. Tabela przedstawia się następująco:

1) T.S.L. Lewandówka 7.5 p., 2) Strzelec Zimna Woda 4.5 p., 3) O.K.O. Snopków 0 p.

Zrozumiałym jest, że poziom mistrzostw nie jest wysoki, natomiast organizacja b. dobra, drużyny pilnują terminów są punktualnie walczą ambitnie a sportowem zachowaniem mogą służyć przykładem dla seniorów. Najmłodszych „juniorów” posiada Snopków, licząc od 8—14 lat. Runda II. jesienna rozpocznie się przypuszczalnie w październiku jak mistrzostwa seniorów. Staraniem Lw. Okr. Zw. Szachowego odbędzie się w poniedziałek Wielkanocny w lokalu Związku Pracowników Gminnych przy ul. Kuszewicza o godz. 16-ej (punktualnie) tradycyjny turniej błyskawiczny oraz turniej poważny rozegrany systemem pucharowym. Przewidziane są liczne nagrody pieniężne i książkowe. Wpis 1 zł.

Juliusz J.

Kraków. W usiłowaniu ożywienia życia szachowego w Krakowie, Krakowskie Tow. Miłośników gry szachowej im J. Dominika urządziło w marcu br. szereg imprez wedle następującego kalendarza: 17. III. b.r. symultanka na 10 szachownicach, 21. III. br mecz konsultacyjny (3 partie równocześnie), 24. III. b.r. referat szachowy, 28. III. br. symultanka (rozgrywka II-ga), 31. III. br. referat szachowy. W imprezach tych wzięli udział czołowi gracze Krakowa, tak że poziom imprez był odpowiednio wysoki. Pożatem rozpoczął się również w marcu I. turniej korespondencyjny z nagrodami o mistrzostwo Krakowa. Na imprezy te zaprosiło Krakowskie Tow. Mił. Gry Szachowej zarówno gości jak i szachistów do wzięcia liczного udziału. Szczegółowe omówienie zamieścimy w następnym numerze.

Ruda Pabianicka. W dniu 10 II. b.r. sekcja szachowa Kręgu Starszo-Harcerskiego rozegrała mecz szachowy z Kołem Młodzieży Spółdzielczej w Łodzi wygrywając 4:1.

Znany gracz łódzki p. Mikuła rozegrał w dniu 14. II. b.r. simultankę w Kręgu Starszo-Harcerskim w Rudzie na 8 szachownicach z wynikiem 5.5:2.5 dla p. Mikuły.

W dniu 26. III. b.r. staraniem Kręgu Starszo-Harcerskiego „Pionierzy” rozpoczęły się turniej szachowy drużynowy i indywidualny o mistrzostwo m. Rudy Pabianickiej. Protektorat nad turniejem objął pp. burmistrz Grzybowski Wł., prezes Zamojski. oraz prezes Zw. Rezerwistów p. Zawadzki L. Kierownictwo techniczne spoczywa w rękach p. J. Gralewskiego oraz mgr. Rozbickiego. W turnieju biorą udział drużyny miejscowe.

Włocławek. W nr. 2. „Szachisty” podano pod wiadomościami z Włocławka, iż spotkanie międzymiastowe Włocławek — Toruń zakończyło się zwycięstwem Włocławka w stosunku 4.5:3.5.

Stwierdzamy, iż spotkanie odbyło się nie między reprezentacjami Włocławka i Torunia, lecz między drużynami Włocławskiego Klubu Szachistów z Włocławka i Sekcją Szach. przy Związku Zawod. Prac. Miejskich w Toruniu z wynikiem 4.5:3.5 dla Włocławskiego Klubu Szachistów.

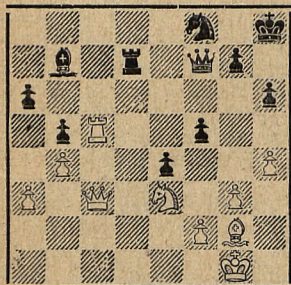
Kraków. Wynik turnieju o mistrzostwo Krak. Klubu Szachistów. I—II. Błaszczak i Szmek po 10, III. Górkiewicz 8.5, IV—V. Maczek i Unger po 7, VI—VII. Bojczuk i Heyduk po 5.5 pkt (12 uczestn.).

O mistrzostwo rozegranym będzie mecz między Błaszczakiem i Szmekiem. Klub miłośni się w lokalu Klubu Towarzystwa przy ul. Felicjanek 6.

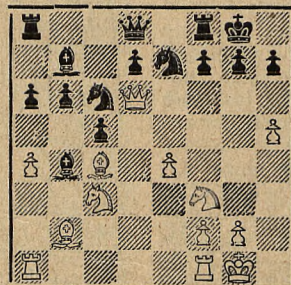
Warszawa. Onegdaj odbył się w Warszawie ślub znanego mistrza i dziennikarza szachowego, redaktora Jerzego Jagielskiego z p. Natalią z Runiewskich Jagielską. Na nowej drodze życia składa Redakcja naszego pisma Nowożeńcom najserdeczniejsze życzenia.

CIEKAWY POZYCJE

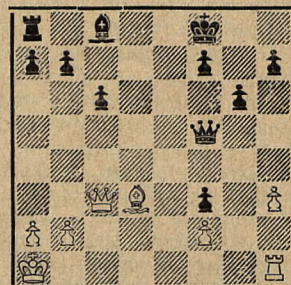
XIII. Kiers — Przepiórka



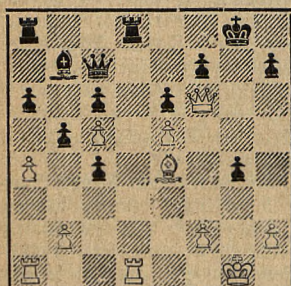
XIV. Danneman — Bojnowicz



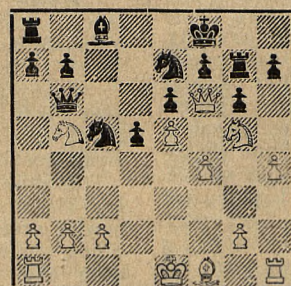
XV. Friedman H. — Herman



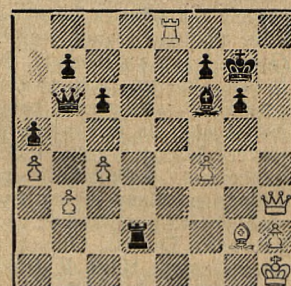
XVI. Flores — Silva Rocha



XVII. Palmi — Wescott



XVIII. Schmidt — Bogolubow



XIII. Turniej Warsz. Tow. Zw. Gry Szachowej, 1939. Czarne zagrały 1... f5—f4!! Następowało: 2. Wf5 He7! 3. W×f4. (Pozycja białych wciąż jeszcze wydaje się murowaną. Nie widać żadnych rysów!) 3... Se6, 4. Wg4. (Jedynie posunięcie dla wieży, gdyż na 4. Sf5 nastąpi 4... S×f4! z groźbą 5... Se2†, zaś na 4. Wf5 Sd4!) 4... h5! 5. W×e4. (Na 5. Wg6, wygrywa 5... Kh7, gdyż po 6. Sf5 Hf7!) 5... G×e4, 6. G×e4 Sd4! Białe poddały się.

XIV. Warszawa 1938. W pozycji jak na diagramie białe zagrały 14... Hd6—g3!! Następowało: 14... Scd4, 15. Scd5! G×d5, 16. S×d4! G×e4. (Na 16... G×c4 mogłoby nastąpić 17. Se6! z wygraną hetmana, obecnie na 17. Se6, czarne mają przygotowaną odpowiedź 17... Sf5! Po posunięciu w tekście eksploduje prawdziwa bomba!) 17. H×g7†!! K×g7, 18. Sf5† Kg8, 19. Sh6† i mat!

XV. Lwów 1939. Białe poświęciły 3 piony dla ataku. Nastąpiło: 1... Hf4. (Najlepsze posunięcie hetmana). 2. We1 f6, 3. Hc5† Kg7, 4. He7† Kh6, 5. Hf8† Kh5, 6. Hg7! (Po 6... Hh6, 7. H×f6 i t. d.) 6... Gf5. (Przegrywano również 6... Hd2, 7. H×h7† Hh6, 8. G×g6† i t. d.) 7. G×f5 g×f5, 8. Hf7† Kh6, 9. H×f6† Kh5, 10. Hf7† Kh4, 11. H×h7†. I po kilku dalszych posunięciach czarne zostały zamotowane.

XVI. Turniej w San Paulo 1937. Białe za-

grały: 25. Kh1!! Nastąpiło: 25... Wd5. Po czym białe zapowiedziały mat w 6 posunięciach. 26. G×h7†!! K×h7, 27. Hh4† Kg6, 28. H×g4† Kh6, 29. Hh4† Kg6, 30. Wg1† Kf5, 31. Wg5 mat!

XVII. Turniej korespondencyjny. Nowy Jork 1937. Czarne zrobiły ostatnie posunięcie: 15... Sc6—e7, (z groźbą uwiecznienia hetmana 16... Sg8). Nastąpiło: 16. h4—h5! Sg8, 17. h6! S×f6, 18. h×g7† K×g7, 19. e×f6 K×f6, 20. W×h7 Kf5? (Wskazane było 20... Ke7). 21. g3! (Z groźbą 22. Gh3† Kf6, 24. W×f7 mat.) 21... Kg4, 22. Sc3! H×b2, 23. Gh3† K×g3, 24. Se2† Kh2, 25. Gf1 mat!

XVIII. Noordwijk 1938. Ostatnia runda. Niezwykle denerwujący zarazem b. ciekawy przebieg miała niniejsza końcówka. Czarne bronią się przed matem zagrały: 36... Gf6—h4! Nastąpiło: 37. H×h4 Wd1†, 38. We1. (Pointa ofiary. Atak białych jest odparty, a skrzydło hetmańskie ginie.) 38... H×b3, 39. h3 H×a4, 40. W×d1 H×d1†, 41. Kh2 a4, 42. He7 Hd4, 43. f5 Hf4†, 44. Kh1 H×f5, 45. H×b7 a3, 46. Hb4 Hd3. (Niedoczasy!) 47. c5 He3, 48. G×g6 Hcl†, 49. Kg2 a2, 50. Hd4† f6, 51. Hd7† Kh6, 52. Hd8 Hg5†. (Dlaczego nie 52... a1H!) 53. Kf3 Hh5†, 54. Kg3 He5†. (a1—Hf?) 55. Kf3 f5? 56. Hd2† g5, 57. H×a2 g4†! 58. h×g4 f×g4†, 59. K×g4 Hh5†, 60. Kf4. (60. Kg3 H×c5) 60... Hf7†!! 61. H×f7 pat.

II. Turniej korespondencyjny o mistrzostwo Polski.

Zmiany. W utworzonych przez nas 3 grupach II. Turnieju koresp. o mistrzostwo Polski zaszyły pewne zmiany, od nas niezależne w składzie osobowym zawodników. Z powodu braku czasu i częstych wjazdów służbowych zgłosił swoją rezygnację z udziału p. kpt. W. Matys. Zły stan zdrowia (po zapaleniu płuc) jest powodem wycofania się z gry p. Szymańskiego. Pan Grzesik wyprowadził się z Lublina, nie podając Kierownikowi zmiany adresu. Także listy czytelników-partnerów pozostały bez odpowiedzi. Należy zatem przyjąć, że i p. Grzesik w turnieju uczestniczyć nie będzie.

A zatem, dla dokładności podajemy więc listę obecną, faktyczną wszystkich 3 grup.

Grupa I. 1. Miejsce wolne, 2. Prof. Geier, 3. Miejsce wolne, 4. Joskowicz, 5. Mąkosa, 6. Kpt. Smoleński, 7. Kukuczka, 8. Stradecki, 9. Prof. Kościelak, 10. Miejsce wolne.

Grupa II. 1. Inż. Berens, 2. Prof. Baranowski, 3. Skuratowicz, 4. Zinkowski, 5. Wojciechowski, 6. Szcześniak, 7. Prof. Dąbrowski, 8. Fagot, 9. Zająk, 10. Czerniaków.

Grupa III. 1. Koselnik, 2. Joskowicz, 3. Pełliński, 4. Dr. Urbański, 5. Dr. Szaniawski, 6. Dr. Gutman, 7. Wenglorz, 8. Fogiel, 9. Laskowski, 10. Miejs. e wolne.

Jedyną kompletną grupą jest grupa II. do której przyjęliśmy zgłoszenie p. Czerniakowa na 10-te miejsce.

W grupie I. są 3 miejsca wolne, zaś w grupie III. jedno miejsce, razem 4 wolne miejsca.

Do wiadomości Uczestników podajemy, że udział każdego gracza jest dopuszczalny nie tylko w jednej, ale i w kilku grupach. Tym się również tłumaczy udział p. Joskowicza w grupie I. i III. Oczywiście, że w każdej grupie obowiązuje opłata wpisowego w kwocie Zł. 10.—

Stan kasy z dnia 28. lutego br. zł. 210.— W marcu złożyli wkładki pp. Fagot zł. 10, Zinkowski zł. 10, Czerniaków zł. 10, prof. Kościelak zł. 10, Joskowicz zł. 10, Prof. Baranowski 5 zł. (2 rata), A. Szymański 5 zł. (2 rata). Razem 270 zł. — Ponieważ p. Szymański gry nie podjął, otrzymuje zwrot wpisowego, w kwocie zł. 10.—

Stan kasy z dniem 31. marca br. zł. 260.— (Wszyscy uczestnicy wpłacili).

Termin dodatkowy zgłoszeń do II. Turnieju koresp. w grupach I. i III. — dni 30. do 30. IV. br.

* * *

Zwracamy się z apelem do P. T. Uczestników II. Turnieju koresp. o mistrz. Polski, by w interesie własnym jak i ze względu na ogólne dobro, gry z partnerami nie opóźniali, lub też powodowali zwłoki z mało ważnych przyczyn. Stwarza to niepotrzebne precedensy, nieporozumienia i zażalenia jednych na drugich. Utrudnia to też nam wykonanie i naszej funkcji. Regulamin jest tak opracowany, że i najbardziej obciążeni zajęciami zawodowymi

Uczestnicy nie mają powodu uskarżać się na zbyt rygorystyczne warunki gry, jeśli chodzi o kwestię czasu do namysłu.

Ponieważ już na wstępie turnieju, jesteśmy w posiadaniu dość licznej korespondencji Uczestników w sprawie powyżej poruszonej, przeto zaznaczamy, że w wypadkach gdy ku temu zajdzie potrzeba, stosować będziemy, aczkolwiek z przykrością, sankcje karne, regulaminem przewidziane. Żywimy jednak nadzieję, że drobne nieporozumienia z biegiem czasu znikną, a Uczestnicy turnieju rozegrają w najmiłszej harmonii. W prawdziwej atmosferze szachowej, rycerskiej rywalizacji i "fair play".

Kierownictwo.

Zamknięcie grupy VII.

Do oceny przedłożono nam 3 partie w następujących pozycjach.

Kpt. Matys — Prof. Geier. Białe: Kc1, W: a6, c7, P: a3, b2, d4, h4 (7). Czarne: Kg7, Wd2, S: e4, f2, P: b6, d5, h6 (7). Posunięcie mają czarne, które są zaszachowane. Pozycja niezwykle trudna do oceny. Mimo wszystko uważamy pozycję czarnych za lepszą. Król czarnych ułokuje się bezpiecznie na h5, natomiast biały król może wpaść łatwo w sieć matową. Jedyną bronią białych jest wolny pion-a. Praktycznie szanse są obustronne. *Remis.*

Kpt. Matys — Kpt. Smoleński. Białe: Kg2, He3, Wh1, Sc1, P: c3, f2, g4, h3 (8). Czarne: Kg8, Ha5, Wb2, Gd6, P: c4, d5, e6, f7, g7, h7 (10). Posunięcie mają białe. Przewaga pozycyjna i materialna czarnych wcześniej czy później będzie zrealizowana. 2 piony wystarczą do wygranej. *Wygrana czarnych.*

Klub Szachowy Skarżysko — Kpt. Smoleński. Białe: Kg3, Wf1, Gd3, P: a2, c3, e6, f5, g5 (8). Czarne: Kg8, Wf8, Gc6, P: a5, b5, c4, d5, g7 (8). Posunięcie mają białe. Ocena b. trudna. Białe mają przemożną przewagę na skrzydle króla, natomiast czarne na skrzydle hetmana. Po 35. Gd3—c2! mogą czarne spróbować na przyszłość ...b4! z groźbą ...a4! i ...d4! Białe natomiast grożą 36. f6! i 37. f7! Na to czarne bronią się 35... We8! Szanse dwustronne. *Remis.*

Grupa VII.	1	2	3	4	5	pkt.
1. Kpt. Smoleński	×	1/2	1/2	1/2	1	2 1/2
2. Prof. Geier	1/2	×	1	1/2	1/2	2 1/2
3. Dr. Urbański	1/2	0	×	1	1	2 1/2
4. Kl. „Promień”	1/2	1/2	0	×	1/2	1 1/2
5. Kpt. Matys	0	1/2	0	1/2	×	1

Panowie Kpt. Smoleński, Prof. Geier i Dr. Urbański zdobyli ex aequo pierwszą i drugą nagrodę, równą ilością punktów. Dziela

zatem fundusz nagrodowy grupy VII. (Zł. 10) w równej części, każdy po Zł. 3.30.

Zamknięcie grupy VIII.

Nadesłano nam zaledwie 2 partie do oceny. Wszystkie pozostałe partie rozegrano. Poniżej pozycje.

Fagot — *Joskowicz*. Białe: Kd3, Sf6, P: b2, f3, g2, h2 (6). Czarne: Kc5, Sa4, P: a5, b4, e5, f5, f4, h6 (8). Posunięcie mają białe, które są zdecydowanie w gorszym położeniu. Na 41. Kc2, wygrywa 41... Kd4, zaś na 41. b3 Sc3! i czarne forsują niemal równocześnie 2 wolne piony, na linie e i b, ewentualnie też piona a. *Lekka wygrana czarnych.*

Stradecki — *Fagot*. Białe: Kf1, W: e1, d2, Ge2, Sg4, P: a2, b2, e4, f2, h6 (10). Czarne: Kh7, W: f7, d8, Gc7, P: a6, b7, b5, d4, g6 (9). Białe są na posunięciu. Za straconą figurę nie mają czarne żadnego ekwiwalentu. *Wygrana białych.*

Grupa VIII.	1	2	3	4	5	pkt.
1. Fogiel	×	1	1	1/2	1	3 1/2
2. Stradecki	0	×	1/2	1	1	2 1/2
3. Joskowicz	0	1/2	×	1	1	2 1/2
4. Fagot	1/2	0	0	×	1	1 1/2
5. Onyszczuk	0	0	0	0	×	

Pierwszą nagrodę w kwocie Zł. 6. zdobył p. Fogiel, drugą Zł. 4.— dzielą wspólnie pp. Stradecki i Joskowicz, po zł. 2.— Nagrody równocześnie przekazujemy zwycięzcom.

Najaktualniejsze dzieła

z literatury szachowej oraz czasopisma do nabycia w

KSIĘGARNI LITERACKIEJ

Lwów, ul. Batorego 24.

Telefon Nr. 258-75.

Konto P. K. O. 170 323.

Katalogi szachowe wysyłamy gratis.

Inne wyniki.

Grupa VIII. W Nr. 2. podaliśmy mylnie wynik dr. Urbańskiego z Stow. „Promień“, który niniejszym prostujemy: dr. Urbański 1 — Kółko Prac. Amunicji 0.

Grupa IX. Wenglorz 0 — Joskowicz 1, kpt. Smoleński 0 — inż. Berens 1, inż. Berens 1 — hr. Plater 0.

Grupa X. Prof. Baranowski 0 — dr. Urbański 1, mgr. Bienia 0.5 — prof. Baranowski 0.5, dr. Urbański 0.5 — prof. Przybyła 0.5, dr. Urbański 1 — Pchliński 0.

Grupa XI. Pan Szymański z powodu obłożnej choroby poddał 3 partie. Punkty otrzymują pp. Koselnik, prof. Baranowski i Zylberg. Pan Skuratowicz partię swoją do p. Szymańskiego przegrał. Koselnik 1 — Zylberg 0. Pan Mgr. Bienia otrzymał urlop do dnia 20. IV. b.r.

Grupa XII. Dr. Urbański 1 — prof. Tenczyn 0, Śliwa 0 — prof. Tenczyn 1.

Zamknięcie grup IX. X. XI. i XII.

Niniejszym ogłaszamy zamknięcie wspomnianych grup. Odpisy niedokończonych partii prosimy przesać nam po otrzymaniu Nr. 3. i to jak najrychlej, gdyż zamierzamy ogłosić ocenę w Nr. 4. „Szachisty“, który ukaże się około 20. kwietnia b. r.

Czytelniku!

Zgłoś się do II. Turnieju korespondencyjnego o mistrzostwo Polski!

CZASOPISMO

„SZACHISTA“

numery bieżące i roczniki poprzednie
z lat 1933-34-35-37-38.

mają na składzie księgarnie:

w Warszawie:

Gebethner i Wolff
Krakowskie Przedmieście 15.

w Łodzi:

L. Percyk Piotrkowska 193.