

Biblioteka
Uniwersytetu Jagiellońskiego
KRAKÓW

KRÓTKOFALOWIEC POLSKI

TREŚĆ:

- 1) Układy Barkhausena dla fal ultrakrótkich (dok.).
- 2) Wystawa Radjowa we Lwowie (dok.).
- 3) Lista licencjonowanych radiostacji krótkofal. w Polsce.
- 4) Wykaz nagród w Konkursie krótkofalowej stacji nadawczej K. K. 1.
- 5) Stacja PL423.
- 6) Ze świata.
- 7) Raporty Hamsów.
- 8) Komunikaty klubowe.
- 9) Nasłuchy.
- 10) Program krótkofalowej radiostacji K. K. 1.
- 11) Drobne ogłoszenia.

Nr. 4.

KRÓTKOFALOWIEC POLSKI

MIESIĘCZNIK POŚWIĘCONY KRÓTKOFALARSTWU POLSKIEMU
OFICJALNY ORGAN P. Z. K.

ROK V.

KWIECIEŃ 1933

Nr. 4

Redakcja i administracja:
LWÓW, UL. ZYBLIKIEWICZA 33.

Prenumerata roczna 7 zł., półroczna 3.50 zł.
Foreign 1 dol. yearly.

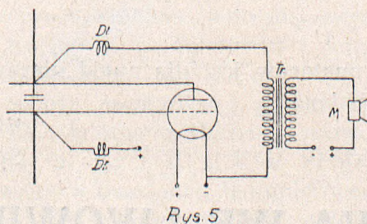
UKŁADY BARKHAUSENA DLA FAL ULTRAKRÓTKICH.

(Dokończenie).

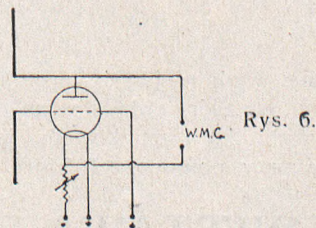
Rys. 5. przedstawia nam schemat nadajnika w układzie Barkhausena, dla fal o długości dziesiętnych części metra. W obwodach siatki i anody widzimy dławiki wysokiej częstotliwości, które jednak można niekiedy opuścić. Mostek Lechera jednym końcem połączono z anodą i siatką lampy, drugim zaś końcem z anteną nadawczą. Antena ta składa się z dwu drutów miedzianych o średnicy

są zbudowane współśrodkowo i spełniają następujący warunek: odległości anoda — siatka i siatka — katoda muszą być sobie równe.

Na rys. 6. widzimy odbiornik Barkhausenowski. Antena podobna jak w nadajniku. Do fali nadajnika dostrajamy się przez zmianę długości anteny, dlatego też na końcach anteny winny się znajdować nasunięte rurki miedziane. Urządzenie to



Rys. 5



Rys. 6.

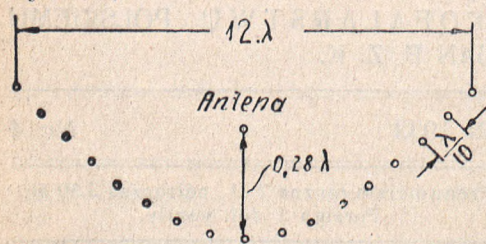
3 mm., których łączna długość równa się połowie fali nadawczej. Miejsca, w których druty anteny łączą się z mostkiem Lechera, połączone są za pomocą kondensatora. Nadajnik tego rodzaju nadaje się doskonale do fonji, przyczem stosuje się modulację w obwodzie anodowym.

Jako lamp nadawczych użyć można tylko tych lamp, których elektrody

w znacznej mierze ułatwi nam skracanie lub wydłużanie anteny. Dostrojenie odbiornika do fali stacji nadawczej nastąpi w tym wypadku, gdy długość anteny będzie równa połowie fali nadajnika i gdy tak dobierzemy napięcia siatkowe i anodowe, by drgania lampy odbiorczej były w rezonansie do drgań lampy nadajnika.

Podczas pracy na falach ultrakrótkich używa się często reflektorów. Re-

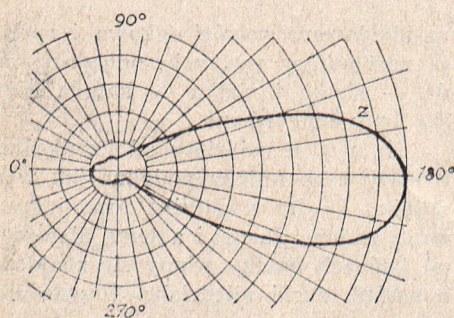
flektor taki przedstawia nam rys. 7. Reflektor składa się z drutów ustawionych na paraboli, równoległe do anteny. Długość tych drutów równa się połowie fali nadajnika, a wzajemna ich odległość wynosi $0,1 \lambda$.



Rys. 7.

Według badań Esau i Tatarinoffa odległość anteny od reflektora wynosi $0,25 \lambda$ praktyka jednak wykazała, że promieniowanie jest lepsze, gdy odległość a wynosi $0,285 \lambda$.

Reflektorów parabolicznych używa



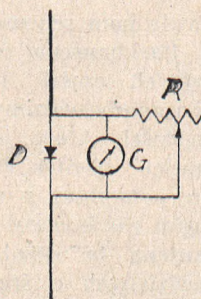
Rys. 8.

się dla wydatniejszego promieniowania anteny w zgóry określonym kierunku. Jak wybitnie kierunkowem jest nadawanie przy pomocy reflektora wskazuje

nam wykres na rys. 8. Linja „Z” łączy te wszystkie punkty w terenie, w których galwanometr „G” w układzie detektorowym (rys. 9.) wskazuje nam jednakowe wychylenia.

Na zakończenie tego artykułu zwracam się do Szanownych Radioamatorów, by część swojego czasu poświęcili tym właśnie falam. Niechaj radioamatorzy będą nadal pionierami Radja jak dotychczas. Bo przecież radioamatorzy w ogromnym stopniu przyczynili się do postępów w radjotechnice, oni też dali podstawy ogromnemu rozwojowi ruchu krótkofalowego i osiągnęli rekordowe zaskięgi.

Dla radjotechniki i społeczeństwa pomoc radioamatorów może jeszcze oddać nieocenione korzyści. Tam, gdzie potrzebne są szeroko rozgałęzione eksperymentu radjotechniki, tam pomoc organizacji radio-amatorskich i samych radjo-



Rys. 9

amatorów jest dla nauki niezmiernie pożądana.

L. RYDZEWSKI
Sp1cb

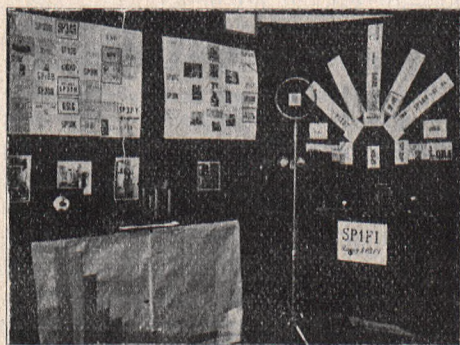
WYSTAWA RADJOWA WE LWOWIE.

(Dokończenie).

I tak: M. O. P. A. SP1BQ w dużej podwójnej szafce oszklonej z kompletnym zasilaczem sieciowym; Hartley SP1EA zamontowany w eleganckiej szafce z dwoma odbiornikami i głośnikiem; obok nadzwyczaj starannie wykonany mikrofon statywowy SP1EA; Hartley z zasilaczem i modulatorem SP1DT (SP3DQ) w kilku-

piętrowej szafie; C. O. F. D. P. A. SP3FA zamontowany po amerykańsku i nadzwyczaj starannie, z ekranowanym kompletnie oscylatorem; C. O. P. A. SP1CO, montowany również po amerykańsku; szafkowy Hartley z wbudowanym prostownikiem SP3HX; obok precyzyjny falomierz SP3HX; S. G. 1-V-2 SP1FM; imponujący

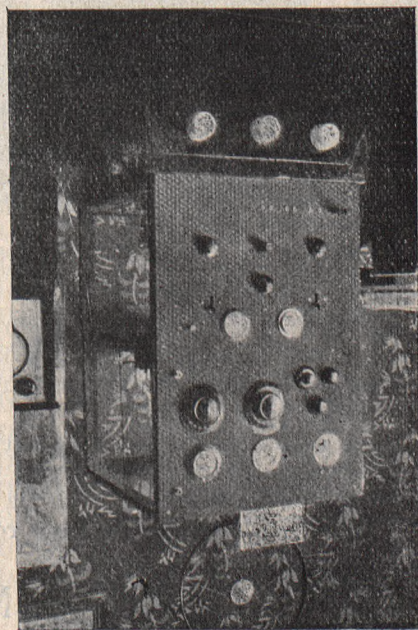
aparat nadawczo-odbiorczy PL293, zmontowany „z wszelkimi szyskanami” w potrójnej szafce całkowicie oszklonej, z niezliczonymi instrumentami pomiarowymi, zegarem i oddzielnie ustawionym mikrofonem; C. O. F. D. P. A. SP1AR (SP3AR)



Wystawa Radjowa we Lwowie. Efektowny fragment ze stoiska Korpusu Kadetów.

montowany po amerykańsku, który osiągnął 85 państw 6-ciu kontynentów, oraz odbiornik 1-V-2 SP1AR montowany całkowicie w aluminium; w dziale kart wystawiał SP1AR paraset „wybranych” DXów ze zbioru poza europejskiego i szereg dyplomów, m. i. estetycznie wykonany dyplom „Red Espanola” za pierwsze miejsce w zawodach; obok falomierz SP1AR o zakresie 15 do 100 m. bez zmiany cewki; bardzo starannie wykonana oprawka kryształu, ze srebrnymi elektrodami, SP3LS; zasilacz sieciowy z wbudowanym prostownikiem elektrolitycznym SP3DD; Hartley z modulatorem i kompletnym zasilaczem, w szafce, SP3L1; Hartley SP3H1 montowany po amerykańsku; obok falomierz SP3H1 na wszystkie zakresy fal; C. O. P. A. P. P. SP3DZ zamontowany w oszklonej, kilkupiętrowej wysokiej szafce; eliminator krótkofalowy SP1BT; Hartley z modulatorem SP2AA, montowany płaskim systemem amerykańskim; miniaturowy Schnell O-V-1 SP3DD; nadajnik kryształowy jednostopniowy (C. O.) SP3FQ; prostownik elektrolityczny SP1DP; Hartley SP3DY; Hartley SP1CB oraz odbiornik Schnell SP1CB; obok przyrząd do nauki morsego, również SP1CB; solidnie zmontowany w skrzynce typu odbiorczego Hartley SP11Y; szkiele-

towy nadajnik Hartley SP1DP, malej mocy, a o doskonałych wynikach, oraz odbiornik 1-V-2 SP1DP montowany w aluminium, z oddzielnym prostownikiem anodowym; Hartley i mikrofon PL280, oraz zasilacz sieciowy do niego; 1-V-2 Superhartley PL325 zmontowany w skrzynce drewnianej; ekranowany Schnell O-V-2 SP1CP, oryginalnie zmontowany; nadzwyczaj starannie zmontowany w celuloidowym szkieletie prostownik elektrolityczny SP1CP; szafkowy Hartley SP3FB i ekranowany Schnell O-V-2 SP3FB; estetycznie w niedużej szafce zamontowany T. P. T. G. z kompletnym zasilaczem SP3LD; monitor SP3GR, oczywiście cały w aluminium; woltomierz elektrostatyczny wysokonapięciowy i odbiornik 1-V-2 S. G. SP11T; obok efektowna szafa oszklona z nadajnikiem T. P. T. G. SP11T, modulatorem, wzmacniaczem, zasilaczami i oddzielnie ustawionym mikrofonem. Poza tem wszystkim wystawiono



Wystawa Radjowa we Lwowie. Oszklony nadajnik szafkowy SP11T.

szereg drobnego sprzętu krótkofalowego, jak klucze, mikrofony i t. p., które trudno tu wszystkie wymienić. Nad aparatami rozwieszono karty QSL i fotografie

(w przeciwieństwie do Wystawy z r. 1930 poszczególni hams wystawiali kart mniej, a za to wyborowe, ogółem do 2000 sztuk), oraz dyplomy, wykresy i mapki zasięgowe. Liczne napisy na stołach i nad aparatami zrozumiałe były również dla laików. Korpus Kadetów zajął osobną salkę i wystawił stację SP1FI nr. 2 (telegraficzną), fotografie dużej stacji bro-

nież aparat klubowy L. K. K. i stację SP2AA.

W dziale klubowym wystawiał m. i. L. K. K. szereg wykresów, szematów, fotografii z życia Klubu, a też stację: Hartley z modulacją Schäffera (SP3LK), odbiornik Schnell 0-V-2, falomierz uniwersalny i połową stację nadawczą SP3LW. Z innych Klubów nadesłały eksponaty: Klub łódzki i zagraniczne: niemiecki (D. A. S. D.), amerykański (A. R. R. L.) i angielski (R. S. G. B.), wystawiając fotografie, wydawnictwa, karty QSL, wykresy, tabele, szematy, formularze, dyplomy i t. p. Czechosłowację reprezentował OK1AQ, wystawiając podobny materiał. Niezależnie od tego wszystkie prawie pozostałe kluby europejskie, które nie mogły wziąć udziału w Wystawie, nadesłały Komitetowi życzenia.

Dział prasy radiowej, który zgromadził wszystkie poważniejsze wydawnictwa świata, wykazał znaczny procent prasy krótkofalowej, która istnieje nawet w państwach o małej ilości nadawców. Wystawę zamykał w końcu dział policyjny, w którym szereg ciekawych eksponatów z dziedziny aparatów i wzmacniaczy wystawiła Wojewódzka Komenda Policji Państwowej we Lwowie.

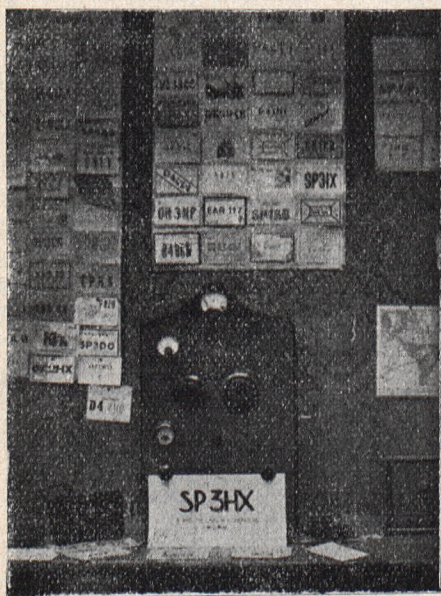
Na Wystawie, poza kilkoma innymi stacjami, była stale czynna stacja klubowa L. K. K. SP3LK, która demonstrowała zwiędzającym sposób nawiązywania korespondencji.

W dniu 12. II. odbyło się posiedzenie Jury wystawowego, którego komunikat umieścimy w następnym numerze. Również w następnym numerze zamieścimy podziękowanie Komitetu Wystawy dla Władz i Instytucyj za pomoc w Wystawie.

LISTA LICENCJONOWANYCH RADJOSTACYJ KRÓTKOFALOWYCH W POLSCE.

SP1AA — J. Zieliński, Warszawa.
SP1AB — S. Gałkowski, Lida.
SP1AC — S. Banaszkiewicz, Lida.
SP1AD — W. A. Trembiński, Warszawa.
SP1AE — Kpt. J. Mickiewicz, Bydgoszcz.
SP1AF — R. Kitzner, Warszawa.

SP1AG — A. Niziołek, Poznań.
SP1AH — P. Słowiak, Przemyśl.
SP1AI — W. Wysocki, Warszawa.
SP1AJ —
SP1AK — Mjr. M. Burchard, Toruń.
SP1AL — R. Jungerman, Poznań.



Wystawa Radiowa we Lwowie. Jedyna radiostacja gimnazjalna: SP3HX (II. Gimn. Państw. ze Lwowa).

adcastingowej, przystawkę krótkofalową, zbiór kart QSL mapki zasięgowe, wykresy, tabele i t. p. O aparatach klubowych mowa będzie niżej.

Dział ultrakrótkofalowy objął szereg aparatów najprostszych nadawczych, odbiorczych i nadawczo-odbiorczych, na falę 3 i 5 m. Wśród eksponatów był rów-

SP1AM — A. Wilczyński, Poznań.	SP1CD — S. Baranowski, Wilno.
SP1AN — W. Szubert, Wielka Wieś.	SP1CE —
SP1AO —	SP1CF — L. Porzyński, Bydgoszcz.
SP1AP — Por. L. Góralski, Warszawa.	SP1CG — H. Herman, Warszawa.
SP1AQ — Inż. K. Groniowski, Warszawa.	SP1CH — Por. S. Skrobecki, Wilno.
SP1AR — J. Ziembicki, Lwów.	SP1CI — K. Wiszczak, Lida.
SP1AS —	SP1CJ — Kpt. R. Sikiński, Wilno.
SP1AT — J. Sosiński, Siemianowice.	SP1CK — T. Krawiec, Poznań.
SP1AU — C. Kuraś, Pruszków.	SP1CL — M. Szczodrowski, Buk.
SP1AV —	SP1CM — A. Jegliński, Bydgoszcz.
SP1AW — T. Karolczak, Poznań.	SP1CN — M. Biedź-Bielawski, Brześć.
SP1AX — J. Moderski, Szamotuły.	SP1CO — J. Wierdak, Lwów.
SP1AY — Plk. K. Podonowski, Poznań.	SP1CP — Mr. I. A. Niemcewski, Lwów.
SP1AZ — Inż. R. Rozdziałowski, Warszawa.	SP1CQ —
SP1BA — Inż. J. Lewandowski, Cstrowiec Kielecki.	SP1CR — J. Potworowski, Lwów.
SP1BB — S. Danielak, Częstochowa.	SP1CS — T. Truszkowski, Warszawa.
SP1BC — T. Palczyński, Łódź.	SP1CT — Dr. M. Pogonowska, Lwów.
SP1BD — T. Truszkowski, Warszawa.	SP1CU — W. Jakubowski, Częstochowa.
SP1BE — Inż. J. Wincza, Łódź-Zgierz.	SP1CV —
SP1BF — S. Sypniewski, Warszawa.	SP1CW — A. Chuchlak, Stryj.
SP1BG — M. Frankowski, Warszawa.	SP1CX — Kpt. J. Gawlikowski, Dęblin.
SP1BH — J. Tokarski, Warszawa.	SP1CY — E. Kaniewski, Szamotuły.
SP1BI — Mjr. S. Kamiński, Warszawa.	SP1CZ — Inż. J. Osuchowski, Lwów.
SP1BJ — J. Heurich, Warszawa.	SP1DA — R. Janusiewicz, Łódź.
SP1BK — Warszawski okręg P. Z. K.	SP1DB — A. Muth, Łódź-Chojny.
SP1BL — K. Namiestnik, Warszawa.	SP1DC — E. Kawczyński, Łódź.
SP1BM — M. Brykczyński, Gliny Małe.	SP1DE — S. Hołuj, Myślenice.
SP1BN — J. Fursiej, Warszawa.	SP1DF — A. Znanierowski, Częstochowa.
SP1BO —	SP1DG — R. Tłolka, Lwów.
SP1BP — K. Hartman, Kalisz.	SP1DH — J. Sypniewski, Częstochowa.
SP1BQ — W. Stefan, Lwów.	SP1DI —
SP1BR — W. Sroczyński, Poznań.	SP1DJ — K. Loesch, Lwów.
SP1BS —	SP1DK — S. Kaczorowski, Lwów.
SP1BT — Dr. T. Vraletz, Lwów.	SP1DL — E. Kunkiel, Łódź.
SP1BU — R. Rosiak, Olkusz.	SP1DM — F. Stachera, Częstochowa.
SP1BV — J. Poński, Warszawa.	SP1DN — F. Klóska, Trzebina.
SP1BW — A. Głowacki, Warszawa.	SP1DO — S. Pluć, Lwów.
SP1BX — J. Szczepaniak, Lida.	SP1DQ — T. Domaradzki, Warszawa.
SP1BY — E. Miłaszewski, Wilno.	SP1DR — M. Brzeziński, Lwów.
SP1BZ — C. Michniewicz, Wilno.	SP1DS —
SP1CA — K. Parzych, Grudziądz.	SP1DT — J. Zeizer, Lwów.
SP1CB — L. Rydzewski, Lwów.	SP1DU — H. Gildner, Łódź.
SP1CC — E. Jurkiewicz, Gdynia.	SP1DV —
	SP1DW — Doc. Dr. W. Tychowski, Lwów.
	SP1DX — Prof. K. Chmielewski, Wilno.

Najlepsza lampa świata

„VALVO“

Przedstawicielstwo:

Centrala Radjowa

Leon i Henryk Appel

Lwów, Legionów 1. Tel. 4-58.

Prospekty i cenniki na żądanie

SP1DY — Szkoła Morska, Gdynia.
 SP1DZ — S. Bojarski, Warszawa.
 SP1EA — T. Skrzyński, Lwów.
 SP1EB — Z. Zydorowicz, Poznań.
 SP1EM — H. Lotringer, Orzechowiec.
 SP1FC — A. Pańków, Lwów.
 SP1FI — Korpus Kadetów, Lwów.
 SP1FM — A. Progulski, Lwów.
 SP1FY — Prof. A. Ligęza, Lwów.
 SP1GA — Por. A. Gac, Warszawa.
 SP1IT — F. Kotowicz, Lwów.
 SP1IY — Z. Panzer, Lwów.
 SP1J — A. Janiczek, Szamotuły.
 SP1KE — Sekcja Radjotech. Koła Elektr. P. W., Warszawa.
 SP1KF — E. Żurawski, Poznań.
 SP1KJ — J. Knast, Poznań.
 SP1KK — Pplk. Inż. Z. Karaffa-Kracuterkraft, Warszawa.
 SP1KN — T. Nędzewicz, Poznań.
 SP1KX — Z. Bresiński, Poznań.
 SP1LM — M. Łapiński, Wilno.
 SP1MS — Monopol Spirytus., Warszawa.
 SP1OK — Krakowski Klub Krótkofalowców, Kraków.

SP1OL — J. Datko, Piotrowice.
 SP1OZ — Z. Olszewski, Kraków.
 SP1PW — Politechnika Warszawska, Warszawa.
 SP1SA — Mjr. Inż. K. Krulisz, Warszawa.
 SP1SR — Sekcja Radjotech. Koła Elektr. P. W., Warszawa.
 SP1SW — E. Stroiński, Poznań.
 SP1YL — J. Burchardowa, Poznań.
 SP1ZK — Zarząd Główny P. Z. K., Warszawa.
 SP1ZZ — Ministerstwo P. i T., Warszawa.
 SP2AA — Por. T. Legeżyński, Lwów.
 SP2AB — Por. P. Chelchowski, Stanisławów.
 SP2AC — E. Kazanecki.
 SPPL — Politechnika Lwowska, Lwów.
 SPPS — Państwowa Szkoła Techniczna, Lwów.

ciąg dalszy podamy w miarę uzupełniania.

W najbliższym czasie zajdzie szereg skreśleń z powyższej listy z powodu niewykupienia przez wielu hams nowych licencji.

WYKAZ NAGRÓD

w Konkursie krótkofalowej stacji nadawczej Korpusu Kadetów Nr. 1. Marszałka Józefa Piłsudskiego.

W myśl zapowiedzi podanej w numerze marcowym, podajemy niniejszym wykaz nagród w Konkursie nasłuchowym ogłoszonym przez L. K. K. na okres miesiąca maja:

I. NAGRODA: — „Lwowskiego Klubu Krótkofalowców“ — Trzylampowy odbiornik krótkofalowy baterijny, na cewki wymienne, w luksusowym wykonaniu.

II. NAGRODA: — „Korpusu Kadetów Nr. 1. Marszałka Józefa Piłsudskiego“

— Komplet części z lampami do budowy 3 lampowego odbiornika krótkofalowego typu „K“ według teczki wydanej przez Korpus Kadetów.

III. NAGRODA: — „Lwowskiego Klubu Krótkofalowców“ — Komplet lamp Philipsa do odbiornika krótkofalowego 1-V-1 (A442, A445, B443).

Przypominamy regulamin Konkursu, wydrukowany w numerze 3 (marcowym) „Krótkofalowca Polskiego“ na str. 39.

STACJA PL—423.

Zbigniew Rybka — Kraśnik.

Stacja PL-423 rozpoczęła swe pierwsze próby na falach krótkich w lutym 1931 roku. Wzmoczona działalność PL-423 datuje się od września 1931 r. Stacja zajmowała się wyłącznie pracą nasłuchową i przeprowadzała szereg prób z amatorami z Australji, Ameryki Póln., Nowej Zelandji, Japonji i Chin. Próby te dotyczyły wykazania siły odbioru w różnych porach dnia i nocy.

Odbiornik jest typu Reinartz'a, O-V-1, lampy A409 i B405, antena „L“ około 40 metrów długa. Używano również innych typów aparatów i o większej ilości lamp, ale wspomniany wyżej Reinartz O-V-1 dał zupełnie zadowalniające wyniki zapewniając spokojny odbiór i zasięg na cały świat. Stację amerykańską W1SI odbierano r7-8, podobnie częstym był odbiór KAILY i KAIJR (Wyspy Filipiny)

z siłą r6. Bez anteny i ziemi odbierano wspomnianego wyżej amerykańnika wsi z siłą r2-3 oraz kilkanaście stacji angielskich i innych.

Dnia 4. grudnia 1932 r. w przeciągu 30 minut zdołano usłyszeć stacje z 6 kontynentów odbierając Ekwador (hc2ea), Meksyk (x8a) Argentynę (lu5fv), Wenezuelę (yv2am). Stany Zjednoczone (w6lb-vc. w9aft w1fm. w1aue), Algier (fm8ih,



li8hg), Syberję (au1kae), Nową Zelandję (zl4ao). Australję (vk2kg) oraz szereg stacji europejskich (sm7zq. g6rt. g5yh. hb9ak).

Bardzo często i z dobrą siłą słyszano stacje z Alaski, Algerji, Angoli, Argentyny, Australji (districty 2, 3, 4, 5, 6), Azorów, Abisynji, Afganistanu, Barbados, Boliwji, Brazylii, Canal Zone (k5. ny1, 2), Ceylonu, Chili, Chin (1, 2, 5, 7, 8, 9), Ko-

lumbji, Kanady (1, 2, 3, 4, 5), Costa-Riki (2, 3, 5), Kuby (1, 2, 5, 6, 7, 8), Jawy (1, 2, 3). Sumatry, Borneo, Guam (1, 2), Ekwadoru (1, 2). Haiti, Indochin, Grenlandji, Egiptu, Hondurasu, Hongkongu, Islandji, Indyi, Iraku, Jamajki, Japonji (1, 2, 3, 4, 5, 6, 7), Kenji, Martyniki, Liberji, Madeiry, Meksyku, Marokka, Mozambiku. Nowej Zelandji (1, 2, 3, 4), Formozy, Syrii, Tahiti, Gujany, Siamu, Paragwaju, Południowej Afryki (ZT, ZS, ZU: 1, 2, 4, 5, 6), Zanzibaru, Filipin (1, 3, 4), Rodezji półn., Sudanu, Trynidadu, Tanganiki, Ugandy, Wenezueli, Nicaraguy, Salvadoru, Porto-Rico, Syberji, Turkestanu, Armenji, Tunisu, Rodezji połud., Nowej Funlandji, Tasmanji, Palestyny, Nigerji, Panamy, wysp Bahama, wysp Bermuda, wysp Kanaryjskich, wysp Fidżi, wysp Samoa, wysp Zielonego Przylądka, wysp Wirginji, wysp Maurycego, Persji, Sahary, Urugwaju, wysp Hawajskich, Tybetu, Malaju, Stanów Zjednoczonych Am. Półn. (1, 2, 3, 4, 5, 6, 7, 8, 9) oraz wszystkich państw europejskich.

Ogółem poczyniono około 40.000 nasłuchów, przyczem samych tylko amerykańskich stacji słyszano przeszło 1000.

Do chwili obecnej wysłano około 4000 kart QSL (direct lub via P. Z. K.) oraz blisko 450 fotosów. PL-423 prosi wszystkich polskich oms o współpracę. Adres: Zbigniew Rybka, Kraśnik, woj. Lubelskie.

ZE ŚWIATA.

Foniczny konkurs R. E. F. został odwołany i odbędzie się dopiero w jesieni b. r.

Ekspedycja norweska w okolicy bieguna południowego wyposażona jest w nadajnik 80-cio wattyowy, pracujący pod znakiem LMZ. Stacja ta przeprowadza QSO też z amatorami i stanowi pierwszorzędną DX. LMZ nadaje w górnej części pasa 20 m. oraz na 30 m., przyczem nasłuch prowadzi na 20 m. Godziny pracy: niedziele od 0700—0800 i 1900—2000 GMT.

Nadawania fal do skalowania odbiorników przez F8DS odbywają się obecnie co niedzieli, według następującego rozkładu (czas GMT): 0900—0910: 1400

kc. 0915—0925: 1440 kc. 1000—1010: 7000 kc i 1015—1025: 7300 kc. Nadajnik „cc”, 180 wattyów.

Stacja ON4MGP prosi o nasłuchy. Nadaje na M. O. P. A., 50 wattyów, wyłącznie telegraficznie. Godziny pracy: 0630—0730 i 2330—0330 GMT.

Stacja XZN3D jest stacją zamontowaną na angielskim okręcie.

Prace dokola zorganizowania nowej hiszpańskiej organizacji (U. R. E.) zostały zakończone i Walne Zgromadzenie „Union de Radioemisores Espanoles” (a nie, jak pierwotnie prasa podała „Union Radioaficionados Espanoles”) wybrało Zarząd w składzie: prezes — Angel Uriarte (EAR12), wiceprezes — Jose Mercé

Do połączeń lokalnych używajcie

pasa 5-cio metrowego!

(EAR219), sekretarz — Francisco Bellón (EAR110), skarbnicy — Emilio Canete (EAR3) i Jose Carmona (EAR234), „traflic manager“ — Jesus M. de Cordova (EAR96), redaktor organu oficjalnego — Rogelio de la Torre (EARM).

Stacja W2JN, znana ze swej działalności w pasie 10 m., nadaje obecnie każdej soboty i niedzieli na 28 mc., w godzinach od 1500—1700 czasu polskiego. W2JN jest świetnie słyszalny w Europie. Kto pierwszy z SP hams nawiąże QSO z U. S. A. na 10 m.?

OK2VA, wybitny krótkofalowiec czeski uzyskał piątą z rzędu na świecie

dypłom W. A. C. foniczny. Cóż na to nasi foniści?

Pierwsze połączenie Polska-Mauritius uzyskala stacja SP3OM (obecnie SP1DE) pracując dnia 19. I. 1933 r. z V8AF na 7 mc.

Stacja SP10L, old SP30L nie otrzymała dotychczas kart QSL za QSO w latach 1931/32 od stacji: SP1AC, SP1AN (2 x), SP1CM (6 x), SP1TZ, SP1LM (5 x), SP3AB (12 x), SP3BA (3 x), SP3CD (2 x), SP3FT, SP3GJ (2 x), SP3JP, SP3KT, SP3SX, SP3WL (3 x), SP3XX (2 x). Stacja SP10L prosi wymienione stacje o nadesłanie choć jednej QSL.

RAPORTY HAMŚÓW.

MARZEC 1933.

OKRĘG KRAKOWSKI.

PIOTROWICE. SP10L w marcu rzadko QRV z powodu wy QRW. Zrobił podczas 5 dni 19 QSO i to tylko europejskich. **SIEMIANOWICE**. SP1AT na 7 mc. przy użyciu C. O. F. D. P. A. i max. 20 watt zrobił 129 QSO, i mimo bd cond. AU1, AU7 i VE1. Próby foniczne nie dały zadowalniających wyników.

OKRĘG POZNAŃSKI.

GDYNIA. SP1CC czynny codziennie od 0800—0900 na 7 mc., przeważnie tonją (stała łączność z Politechniką w Budapeszcie, QSO z całą Europą). DX-y foniczne z Saharą, Kubą i Afryką Półn. QRK do r8, z utb modulacją. Regularnie co środę 3,5 mc. Częste QSO z Polską, zwłaszcza SP1BT. SP1DY pracował stale z Politechniką we Lwowie, ponadto liczne QSO europejskie. Robił na Oksywiu próby foniczne z Azorami z lb powodzeniem. SP3SSM pracował nieregularnie, ze względu na charakter szkolny stacji, lecz mimo to wiele QSO z Europą i szereg DX-ów. Przygotowuje się do 80 m.

OKRĘG WILEŃSKI.

WILNO. SP1LM na 15 watach miał 118 QSO, przyczem uzyskał 55-te z rzędu państwo. Pracował mało, bo na 14 mc. złe cond. na 7 mc. zaś silne przeszkody od fonicznych stacji z „Barcelony“, „Tokio“, „Danji“, „Urugwaju“,

„Paragwaju“, „Rumunii“ i i. oraz ze strony BCL. Zaczął również pracę na 3,5 mc.

OKRĘG LWOWSKI.

BAŻANY. SP3LS ma pecha z ładowaniem akumulatorów, gdyż na nowem QTH niema w promieniu 15 km. stacji ładowniczej. To też pracował wyłącznie nasłuchowo, na 3,5, 7 i 14 mc. **PRZEMYSŁ**. SP1AH QRT z powodu czynnej służby wojskowej. PL320 pracuje już nadawczo, oczekując na licencję i na 7 mc. przy 15 w. miał 32 QSO, pozatem kilkanaście z miejscową stacją wojskową SPBRP. **PUKÓW**. PL292 nieczynny z powodu przenosin do Tyśmienicy. Niedługo będzie znów QRV. **WŁODZIMIERZ**. PL297 QRT z powodu uszkodzenia odbiornika. Do czasu przerwy bardzo czynny (ob. sprawozdanie Biura QSL za r. 1932). **LWÓW-MIASTO**. SP1PL czynna na 20 w. stale w poniedziałki i czwartki przedpołudniem. Utrzymywała stałą łączność z SP1DY z Gdyni. SP1AR & SP3AR ruszył 11. III. w eter na zawody A. R. R. L. Z początku nd, ale od 13. III. — 19. III. 17 QSO z U. S. A. i Kanadą, z tego 15 punktowanych na ogółem 315 pkt. (czy aby wszyscy korespondenci nadesłali raporty do A. R. R. L.?). Do końca miesiąca mimo wy QRL i pracy dorywczej szereg DX-ów, m. i. QSO 85-e państwo (NY), parę razy łączność z W7 na 40 m., ZS i t. d. SP1BQ do 16. III. nie-

(tu odciąć)

KUPON NA BEZPŁATNĄ PORADĘ TECHNICZNĄ
w lokalu Redakcji „K. P.“ i „L. K. K.“ przy ul. ZYBLIKIEWICZA 33
WE LWOWIE

dla radioamatorów niezrzeszonych w P. Z. K.
Zamiejscowym listownie.

obecny we Lwowie, tak, że dopiero od 18. III. czynny. Kilkanaście QSO europejskich, przy użyciu Hartleya 40 w. **SP3BT** pracował na 3,5 i 7 mc., fonją i grafją, przyczem na 3,5 mc. QSO szereg państw Europy, na 7 mc. z DX-ów U. S. A., VK, FM, CT2 i Y1. **SP1CB & SP3IE** budował prostownik do nadajnika i odbiornika i wnet będzie QRV. **SP1CO & SP3HG** z powodu QRL przeważnie QRT. W przygotowaniu budowa armaty DX-owej. **SP1CP** miał kilkanaście połączeń. Dużo czasu zabrała budowa nowego xmtr C. O. P. A., będącego na wykończeniu. **SP1CR** też wy QRL, to też tylko 9 QSO europejskich nawiązał w marcu. **SP1CT** pracowała nasłuchowo w pasie 80 m., nadajnik zaś w przebudowie. **SP1DG** pracował w marcu tylko z Europą. Dużo QSO z Polską. **SP1DP** postanowił jeszcze wytrwać na QRP i został sownie wynagrodzony: 60 QSO (input 5 watt) w tem szereg DX-ów afrykańskich i azjatyckich, na 7 mc. Wkrótce jednak nastąpi QRO do 30 watt. **SP1DT** pracował regularnie, jak zawsze. Na 7 mc. 60 QSO w tem szereg VK, ZL, AU, Y1, FM, CT2 i t. d. **SP1DR** czynny prawie codziennie, fonją i grafją, na 3,5 i 7 mc. Szereg QSO europejskich, fonją na 3,5 mc. najdalsze z Holandją. **SP1DW** wy QRL, stąd praca dorywcza. Niemniej nadal od czasu do czasu przez cały marzec. **SP1FI** przebudował xmtr graficzny i ruszył dlatego dopiero pod koniec miesiąca. Zato przeprowadzono fb nasłuchów w tem wiele DX-ów. **SP1IT** buduje wciąż Eltza. **SP1IY** nadawczo jeszcze QRT z powodu przebudowy xmtra. Zato prowadził już nasłuchów. **SP3DB** QRT z powodu QRL, pozatem nie wykończył jeszcze stacji. **SP3DE** pracował dużo nasłuchowo na 0-V-1 z zasilaczem sieciowym. Wysłał QSL kilkudziesięciu stacjom. **SP3DG** rozmontował aparat i narazie QRT. **SP3DZ** czeka na licencję i sądzi że ją w maju (?) dostanie. Od 18. III. pracował na 30 watach i odbierał zaległości w QSO, miał jednak pe-

cha, bo na każde kiwnięcie kluczem ma EU lub co najwyżej AU. Przy QSO 10-minutnych otrzymat 10 reporty za modulację. **SP3EQ** narazie QRT i będzie QRV aż za kilka tygodni. **SP3FS** pracował cały miesiąc na stacji SP1PL. **SP3HC** nadawczo nieczynny jeszcze, zato eksperymentował z odbiornikami ultrakrótkofalowymi, 2 do 5 m. **SP3HX** pracował regularnie między 0800 a 1400 i we czwartki od 1500—1900. To też owocem było 52 QSO. W przygotowaniu nadajnik „cc“. **SP3II** wy QRL, ale jednak kilkakrotnie dawał się słyszeć w eterze na 7 mc. i robił QSO. Zmontował ponadto nowy 1-V-2. **SP3IV** QRT w marcu. **SP3LA** z powodu QRL pracował dorywczo. Niemniej na 14 mc. przy T. P. 1. G. 70 watt szereg QSO, w tem 2 z U. S. A. i jedno FM. **PL260**, obecnie we Lwowie, przymusowo QRT z powodu braku sieci. Podejmie działalność we Włodzimierzu, gdzie w ub. r. przeprowadził 620 nasłuchów z wszystkich kontynentów. **PL289** pracował pilnie lecz z powodu przemontowania aparatur i nawijania transformatora nie zdołał osiągnąć ciekawszych wyników. **PL293** QRT z powodu przebudowy. **PL296** zbudował transformator 2 x 500 v. i przystąpił do budowy xmtra. **PL324** QRT z dwu powodów: QRL oraz prace koło budowy odbiornika i nadajnika. **PL325** kończył budowę prostownika i rozbudowywał odbiornik. **PL327** QRT, gdyż odbywa służbę wojskową. **PL337** jeszcze QRT, gdyż nie ukończył budowy stacji. **PL338** jak **PL337**. **PL341** zdemontował revr i wobec tego narazie QRT. **PL343** nasłuchuje coraz pilniej, narazie wciąż na zakresie od 40 do 90 m. Odbierała wyłącznie stacje europejskie. **PL334** narazie nasłuchuje, projektowany xmtr jeszcze nie ukończony. **PL345** przystąpił dopiero w marcu do Klubu i nie zdążył jeszcze uruchomić stacji.

STANISŁAW ÓW. SP2AB miał 55 QSO, w tem 5 DX. Buduje stację 56 mc.

KOMUNIKATY KLUBOWE.

KOMUNIKAT LWOWSKIEGO KLUBU KRÓTKOFALOWCÓW

Nowi członkowie:

Przystąpiły do L. K. K. następujące stacje:

286.) **PL346** z siedzibą we Włodzimierzu.

287.) **PL347** z siedzibą we Lwowie.

288.) **PL348** z siedzibą we Lwowie.

Pod liczbą 289.) wpisano członka wspierającego: Miejskie Zakłady Elektryczne we Lwowie.

Sprawozdanie Biura QSL za marzec.

W marcu przekazano ogółem 2.981 kart QSL w tem 1.971 z kraju i 1.010 z zagranicy dla krajowych hams.

Raporty hamsów.

Do numeru niniejszego nie wszyscy jeszcze członkowie zamieszkali w okręgu lwowskim L. K. K. dostarczyli „raportów“ miesięcznych, względnie dostarczyli je z takim opóźnieniem, że nie mogli

być już opracowane i zamieszczone. Wobec tego Zarząd przypomina poprzedni komunikat i obowiązek dostarczania miesięcznych raportów do sekretariatu Klubu (Lwów, Bielowskiego 6) w terminie najdalej do dnia 8-go każdego miesiąca, bez względu na to, czy stacja PL lub SP była czynna, czy nie. Raporty muszą być nadsyłane osobno za każdy miesiąc, a nie za dwa lub więcej miesięcy (często zgóry!), jak to kilku hams chciało zrobić. Raporty redagować należy o ile możliwości odrazu w formie nadającej się do druku (ob. wzory zamieszczone w niniejszym numerze) i to jaknajkrótszej. Na przyszłość Zarząd zdecydowany jest jaknajstrzej wystąpić w stosunku do członków, którzy raportów nie będą punktualnie nadsyłać. Raporty mogą być również nadsyłane z transportami kart QSL, o ile te ostatnie nie są wysyłane jako druki.

Odnaki członkowskie



Ze względu na napływ nowych członków, jak też ze względu na to, iż kilku dawnych członków odznak jeszcze nie posiada — przypominamy, że nabyć i stałe noszenie odznaki L. K. K. jest moralnym obowiązkiem każdego członka.

Podajemy obok reprodukcję rysunku odznaki w wielkości nieco większej od naturalnej. Rysunek wykonany jest w srebrze. Ilość zaś całe wypełnione jest emalią: zieloną dla nasłuchowców, niebieską dla nadawców, czerwoną dla W. A. C.-ów. Odnaki (w cenie 2 zł.) są do nabycia nadal u Referenta prasowego L. K. K. w godzinach urzędowych. Zamówienia z prowincji kierować należy na odciinkach czeków P. K. O., adresując na konto klubowe (Nr. 411.395).

Nowy nakład kart QSL.

Ukazał się oddawna oczekiwany nowy nakład klubowych kart QSL, jubileuszowych (z okazji rocznicy odsieczy wiedeńskiej). Karty wykonane są na pierwszorzędnym grubym kartonie (znacznie lepszym od ostatniego nakładu) i zawierają reprodukcję pomnika Króla Jana III. Sobieskiego we Lwowie z propagandowym napisem w języku angielskim. Karty są do nabycia u skarbnika L. K. K. w cenie zł. 1.50 za 100 szt. (15 zł. 1000 szt.). Wysyłka na prowincję za zamówieniem na odciunku czeku P. K. O. (dołączyć należytość na porto). Przy sposobności przypominamy, że w myśl uchwał Zarządu wszyscy członkowie L. K. K. obowiązani są do posiadania kart QSL. Ci, którzy ich jeszcze nie mają, powinni nabyć je obecnie w ilości przepisowej 100 szt. (minimum).

NASŁUCHY.

PL - 423 (Kraśnik)

Komunikat nasłuchowy za czas od 1. IX. 1932 do 31 XII. 1932.

Receiver O—V—1, Philips valves, aerial. abt 40 mtrs

long es abt 10 mtrs high. HT: 50 volts. 7 mc. b

STACJE DXOWE:

Abisynja: ct1x; **Alaska:** k7cek; **Algier:** fm8jo fm8ay, fm8ex, fm8cr, fm8asm, fm8le, fm8ih, fm8fs, fm8ev fm8eh, fm8da, fm8lm, fm8gt, fm8cr; **Angola:** cr6ad; **Argentyna:** lu2ea, lu2jg, lu3ez, lu5fu, lu9ax, lu8dj. **LPOR. Australia:** vk3w, vk3dt, vk3hl vk3rj, vk2ek, vk2hy, vk2sc, vk3wx, xk3tm, vk3je, vk3es, vk2jz, vk2ah, vk6hf, vk4ju, vk6fl, vk2ba, vk3az, vk3fq, vk3gu, vk2ou, vk5dv, vk3zb, vk3aw, vk5pk, vk3bw, vk5hg, vk3wl, vk3kr, vk6fl, vk3lp, vk3kx, vk6lj, vk3rw, vk6mn, vk6cr, vk3cx, vk3cw, vk2ek, vk3zw, vk2je, vk3oj, vk5fm, vk4ym, vk2hg, vk2dq, vk2xx, vk5fq, vk3rj, vk2zr, vk5rw, vk5rh, vk4ju, vk3xf, vk3mx, vk2kg, vk3gj, vk3pl, vk2pe, vk5lr, vk6gf, vk6cb, vk3al, vk3gw, vk3al, vk3lp, vk3hm, vk3hq, vk2ka, vk5xk, vk3cw, vk3zb, vk2ax, vk2rx, vk3tm, vk5ml,

vk6lj, vk2hg, vk6rl, vk3ei, vk2gw, vk2hz, vk4kx vk4gk vk3rk. **Azory:** ct2aa, ct2af, ct2an, ct2bf. **Brazylja:** PROL. **Kanada:** ve1ec, ve1di, ve1ed, ve5fe, ve3ho, ve1bt, ve2co, ve5fi, ve1by, ve1da, ve1bt, ve3jf, ve3qs. **Canal Zone:** ny1aa, ny2ab, k5ab, **Ceylon:** vs7gt. **Chile:** ce3bm, ce3ag. **Chiny:** xu1u, ac8na, ac2mj, ac9gh, ac1zz, ac8we, ac8go, ac8cr. **Costa-Rica:** ti2tao, ti5fi. **Ekwador:** hc1fg, hc2ea. **Egipt:** su1aa, sulch, sulec, su6sw, su6hl (fonja), su8ma, **SUA. Formoza:** JFM. **Guam:** om1tb, om2dm. **Hong-Kong:** vs6ag, vs6an, vs6ao, vs6ad, vs6af. **Haiti:** hh7c. **Islandja:** tf3tp, tf3b. **Indje:** vu2ah, vu2lt, vu2by, vu2aj, vu2kh, vu2dz. **Irak:** yi2fu, yi6kr, yi2dc, yi2ds, yi6wg, yi6kg, xyi6bz. **Jamajka:** vp2pa. **Japonja:** j1eq, j1ec, j1el, j1ee, j1do, j1ea, j2eb, j3cr, j3dm, j3di, j5ce, JAH,

JAN. JAE. **Jawa:** pk1bo, pk3bq, pk1hg, pk3gw, pk1ac, pk3oz, pk1vh, pk3bq, pk1jt. **Kenja:** vq4crh. **Kolumbia:** hklj. **Kuba:** cm2jm, cm2na, cm2wd, cm8yb, cm2hv, cm2sv. **CMYH. Madeira:** ct3ad. **Półwysep malajski:** vs2ab. **Meksyk:** X8A, XQA, x1ax, x1r. **XB, XDB. Marokko:** cn8mk, cn8me. **Mozambik:** cr7ad. **Nowa Zelandja:** zl4sm, zl3fi, zl3da, zl3bj, zl3di, zl2bh, zl3dx, zl2kx, zl2mi, zl3ce, zl3az, zl4ap, zl4bt, zl4db, zl2bx, zl2bw, zl2lp, zl3aq, zl2cp, zl2ci, zl1gq, zl3az, zl1ar, zl4aw, zl2gl, zl2xg, zl2dv, zl1ce, zl3cm, zl2fi, zl3ap, zl1fw, zl1gx, zl1gz, zl4bj, zl1cp, zl2ab, zl4ch, zl2ki, zl2jq, zl2oi, zl3cs, zl2ho, zl2ha, zl1ar, zl3fq, zl3ax, zl2di, zl2lb, zl1gu, zl3dd, zl2je, zl3cf, zl4ao, zl4cz, zl2ji, zl2bq, zl2ch, zl2gl, zl1cn, zl1fn, zl4ck, zl3aw, zl3ba, zl3sz, zl3nl, zl3da, zl3cl, zl4xc, zl2bo, zl1cp, zl2ap, zl2lp, zl1cn, zl3cx, zl2bd, zl3cz, zl3ai, zl2lg, zl1cd, zl2jq, zl3ab, zl1ak, zl1gn, zl3fi, zl2kq, zl2cp. **ZLF. Nikaragua:** nn2vr. **Paragwaj:** zp1ac. **Persja:** RVAC. **Peru:** oa4al, oa4ap, oa4ai, oa4ak. **Porto-Rico:** k4bu. **San Salvador:** ys1fm, ys2g. **Siam:** hs1xx. **Syberja:** au1kae, au1cz, au1de, au1kao, au3ea, au4dh, au4bg, au1kae. **Armenja:** au7de. **Sahara:** ff8bg, FEST. **FESP. Sumatra:** pk4pa. **Południowa Afryka:** zs2a, zs2f, zs4m, zs5j, zs1z, zs2d, zs1b, zs6b, zs1z, zs4m, zu6w, zu6j, zl2h, zl1z, zl5q, zl2l, zl2b. **Turkestan:** au8kal, au8kz. **Tasmanja:** vk7es, vk7ck, vk7ch. **Venezuela:** yv2m. **Grenlandja:** nx1xl. **Wyspy Filipiny:** ka1na, ka1jr, ka1co, ka1ly, ka1el, ka1lg, ka1sr, ka1jb, ka1wb, ka1xa, ka1cm, ka1hr, ka1nf, ka1ts, ka1tc, ka1jr. **KAR. Wyspy Hawaj:** k6ewq, k6fab, k6dsf, k6bla, k6cjj, k6hrr, k6cib, k6wq. **Wyspy Bermuda:** vp9am. **Różne:** rv2a, lmi xzs, za, xzn2b, asa, f3vgr, hv1a, xzn2x, o2lc, xx5wq, felj, u7bi. **Stany Zjednoczone Ameryki Północnej:** w5aef, w4oi, w5ahk, w5cpp, w5un, w5ayg, w5ate, w5atf, w6cxw, w6bvc, w7pl, w7bp, w6uc, w6bc, w6fkc, w6dli, w5buz, w6ben, w6ceo, w6vj, w6edk, w5yw, w5cgk, w6aa, w6am, w6czq, w6bec (yl), w6buo, w6fel, w5mz, w1si, w9dof, w6aor, w9gyr, w1duk, w1vj, w1lq, w1jo, w1ep, w1ddm, w2zzr, w2cin, w2cjm, w2aqc, w2dia, w2fo, w2amf, w2dhh, w2zzr, w2bj, w3beo, w3aws, w3dr, w3cnp, w3ee, w3ava, w2efo, w3eq, w3ces, w4nc, w4jc, w4bdd, w4st, w4ayc, w5bux, w8azd, w8azb, w8sd, w8bil, w8lx, w8fok, w8gkl, w4zy, w8coa, w9frx, w9eab, w9cae, w9ekm, w9ahk, w9hkv, w5-

wu, w6gkd, w6fow, w6dbb, w9cfn, w6bip, w1ch, w1cfy, w2aow, w2cjj, w2bod, w2oa, w2bgl, w3btl, w3azf, w3apn, w3lfh, w4a- ul, w8cps, w8bfl, w8bcv, w9ilp, w9huo, w6ceo, w3cxl, w2vy, w4tz, w5cen, w1azy, w2aac, w4ft, w4apj, w1ox, w1ddu, w1ra, w1gf, w2cim, w2dsb, w2clc, w2awv, w2cfe, w2cnh, w2aey, w2cnv, w2deg, w3ado, w3ssz, w3bot, w3air, w4abs, w4aav, w8gzl, w8dhc, w8ddg, w8hvj, w8fug, w8zd, w8fud, w8fip, w8cip, w8ala, w9cno, w9lf, w9hyi, w1ebz, w3bvz, w8eoy, w1dlc, w1bxc, w4awo, w3czh, w2cwc, w1csi, w3bkc, w8fee, w8awk, w4pfa, w2bqg, w8drl, w3ant, w1etc, w8er, w1afi, w9amn, w3bpl, w3ao, w3coa, w3cql, w2ot, w8cjj, w8bgy, w1duk, w9fki, w4bdl, w2cim, w3zb, w2ayb, w1mk, w4md, w4pct, w8hcl, w4bl, w4vq, w6bc, w5cgk, w2vy, w- hwp, w6bgw, w1nnn, w6kq, w5bfp, w1bdq, w6asv, w6aod, w6dpj, w6ahz, w1bjw, w6ev, w6dep, w1zza, w5th, w1wa, w1bql, w1bqg, w1af, w1qv, w1zy, w6bxi, w1eqh, w1fl, w2ags, w2bn, w2ch, w2atl, w2cmt, w2ebi, w2cmf, w2bxa, w2dn, w2ckj, w3avj, w3bgi, w3pn, w3op, w3jw, w3wc, w4bjv, w4ez, w5buz, w8gpi, w8xf, w8dye, w9iuv, w9hpw, w9aag, w1abn, w5cnv, w1dci, w1ch, w1acz, w1hz, w2byj, w2ze, w2bj, w5cv, w6fel, w9duc, w2drj, w2cxj, w2duf, w1biz, w2bxc, w4dbn, w2yn, w2chr, w1aj, w2any, w1eip, w1ctj, w4afp, w9epj, w2bir, w8fyx, wudhs, w8aie, w3bgl, w1etu, w4p, w5cgk, w2ags, w1bdq, w2dsf, w2hf, w1aiu, w9gyq, w2bz, w9afn, w2cmo, w2anj, w1bla, w6bvc, w1dor, w2bic, w1dqn, w2cbq, w2bmq, w8cva, w2afr, w2biv, w1agl, w1lf, w1emb, w1awa, w3di, w1cno, w2bxj, w8rj, w8dmf, w8edw, w2cyt, w2axv, w2bep, w3aor, w2djo, w3aoj, w9gjs, w2cdc, w2aio, w2cin, w2cjin, w2ods, w2ais, w3bos, w1aao, w2cbq, w2deg, w3esc, w1adr, w6czq, w6dzl, w3ega, w6elb, w6af, w4zr, w6ht, w1fm, w9bsg, w3bdv, w2dvo, w9bar, w2bdq, w9fis, w9ta, w6bhc, w2yn, w8dsb, w2api, w3bw, w3buy, w9bhp, w9efg, w9dau, w4uc, w8kq, w5aqy, w3bob, w1nc, w1et, w1auc, w9aft, w1fh, w9ail, w6am, w6px, w4dd, w9hv, w9gy, w8edw, w8azd, w4qo, w4cx, w4wz, w4bqd, w4bab, w4azd, w3zbz, w3jm, w3dt, w3ev, w3zk, w3ceu, w3bve, w3ary, w2edu, w5vk, w5coj, w5buz, w6edu, w6ach, w6ere, w6eep, w6ein, w6epb, w5nz, w5bp, w5bzl, w9gex, w4zy, w2zc, w2cme, w2cnh, w9egd, w5bnr, w6de, w5ahz, w9-

KRÓTKOFALOWCY!

Kupujcie tylko w firmach ogłaszających się w „Krótkofalowcu Polskim” a przy zakupach powołujcie się na ogłoszenie!

jgl w6bym. w2cwc, w4pf. w2aei, w2le, w3cqh w5jp. w1ebr, w9akl, w4ux, w4ft, w3jw, w3ut, w4van, w1mx, w4va, w8dhe, w1gl, w3air, w6aor, w4awo, w3btt, w4a-bz. w2bod. w3cxl, w4tz, w3bkk, w1ch,

w5cgk. w5bzl, w5jp, w5mz, w5bux, WIZ, WKP. WIN, WEE, KEL, w5cv, w5coj, w6dzt.

Karty QSL na żądanie. QRA: Zbigniew Rybka, Kraśnik Lub.

SPILM—PL22 (WILNO).

QSO wkd od 1. I. 1933 r. do 31. III. 1933 r.

TX : Hartley — P. P, inpt.; 3—18 wtts (fone 3—5 wtts). RX: Schnell O—V—1.

QRG: 3,5, 7 es 14 mc bands.

Algier: fm8asm. **Anglja:** g2oc, g2t-k (3), g2oi, g2yl, g2xa, g2mi, g2dc, g5yv, g5nv, g5qs (2), g5yb, g5nf, g5tl, g5wr, g5fu (?), g6cl, g6yu, g6xm, g6lf, g6ju, g6vj, g6wq, g6me, g6ai (3). **Armenja:** au7d (2). **Austr a:** uo0sk (2). **Belgja:** on4je (2), on4po, on4gu. **Czechosłowacja:** ok1lm, ok1eb, ok2rd, ok2ma, ok2ag, ok2dm, ok3id. **Danja:** oz2t, oz2f, oz3j (2), oz3fl, oz5vg, oz7z, oz7q, oz7lp (2), oz7v, oz7kg, oz7el, oz7bo, oz7sch, oz8a, oz9a (2). **Egipt:** sulce. **Estonja:** esx5c. **Finlandja:** oh1np (5), oh1nw, oh1nv, oh1nj, oh2pw, oh2dsa, oh2dsi, oh3ng, oh3dlx, oh5nr (2), oh5oi, oh5oc, oh5ma, oh6a (2), oh6nn (2), oh7nh, oh7dwr, oh7dwt, oh7dwj (2), oh8nf. **Francja:** f8wk (2), f8kj (2), f8gv, f8fo, f8tq (2), f8aj, f8rs, f8zr, f8vt (3), f8gg (2), f8um, f8at, f8sd (2), f8zf, f8lx, f8sf, f8pa, f8yp, f8ho, f8gpj. **Grecja:** evlac. **H.szpanja:** ear141. **Holandja:** pa0vb (2), pa0de, pa0an, pa0apx, pa0jmw. **Indje ang.:** vu2lx. **Irlandja półn.:** g15qx. **Jugosławja:** un7gl, un7gg. **Luxemburg:** ul1zz.

Madeira: ct3ab. **Mezopotamja:** yi2fu. **Niemcy:** d4okd, d4uab, d4gef, d4rrg, d4lgb, d4kqf. **Norwegja:** la1f, la2n, la2u, la3a, la3g. **Polska:** splj, splcm (7), splcp (2, raz fone), sp1dg (2, raz fone), splby (8, fone), splat (2), splol (3), spldc, splde, splau, spldy (2), splcn, spldn, splce, spldt (fone), sploc, splcf, sp2ab, sp3mb (3, raz fone), sp3wl (2), sp3kc, sp3mk, sp3gk, sp3hx (2), sp3ssm, spl439 (3), spl428, spl320, (2 fone), sppl (2). **Rosja:** eu2ne, eu2rs, eu2po, eu2qc, eu2ol, eu2rh (2), eu2pq, eu2mm, eu2rm, eu2pt, eu2ru, eu2pw, eu2rk, eu2np, eu2lm, eu2qw, eu2rt (2), eu3lh, eu3bi, eu3gl, eu3fg, eu3kc, eu3kbw, eu3rkd, eu4de, eu5aw, eu5df (2), eu5gw, eu5gz (2), eu5bz, eu5kda, eu5kae, eu6bf, eu6bj, eu55g, eu55gz, RDP, RJRU. **Rumunja:** cv5u (2). **Syberja:** au1de, au1ak. **Szwecja:** sm5ur (2), sm5wm, sm5tl, sm5hru, sm6vr, sm7xu (2), xoh2nu. **Tureja:** ta1c. **Ural:** au4bg (2), aux1ca. **Węgry:** haf2d (2), haf3b (4), haf3bm, haf3bz, haf3rl, haf4c.

STACJE POLSKIE SŁYSZANE ZAGRANICĄ.

Przez W1BO: SPL198 (QST)

Przez CN8MD. M. G. Daussy, Casa-
blanca, Marokko: SP1CL, SP3ON, SP3CC.
(Radio REF).

Przez F8EB, M. Bèdu, 43 rue Jean-
Jaurès, St. Quentin: SP1BT. (Radio REF).

Przez M. Moisson, Sergent-chef T. S.

LAMPY, BLOKI, WOLTOMIERZE,
MILIAMPEROMIERZE, AMPEROMIERZE

C I E P L N E

Najtaniej dostarcza

BARWIK & BORZEMSKI
LWÓW, Kopernika 18. Tel. 18-60

F., Faya Tibesti, A. E. F., Afryka: SP-
1BT, SP3OM. (Radio REF).
Przez F8NQ, M. Haubert, 71 rue Jean
Jaurès, Brest: SP3OM. (Radio REF).

Przez M. G. Migeon, 4-e C-ie, 28-e
Génie, Montpellier, Francja: SP1DE.
(Radio REF).

KRÓTKOFALOWCY!

Jeszcze tylko nieliczny zapas roczników 1929,
1930 i 1931 posiada Administracja. Korzystaj-
cie z ostatniej okazji i ze zniżonych znacznie
cen (4 i 5 zł. za rocznik)!

Komunikat Koła Historyczno Literackiego i Radjotechnicznego Korpusu Kadetów Nr. 1.

PROGRAM

KRÓTKOFALOWEJ RADJOSTACJI NADAWCZEJ KORP. KAD. Nr. 1.
MARSZAŁKA JÓZEFA PIŁSUDSKIEGO

6272 kc

NA MIESIĄC MAJ 1933.

47 83 m.

1. V. Poniedziałek

godz. 14—15'30

1. Kdt. Zieliński z 4 komp. — Kwadrans literacki w jęz. niemieckim
2. Koncert z płyt gramofonowych
3. Kdt. Janas z 3 komp. — Ostatni lot (nowelka).
4. Komunikat kół samokształceniowych.
5. Kdt. Podgórski z 2 komp. — Znaczenie radu.
6. Rozmaitości i program na dzień następny.

2. V. Wtorek

godz. 14—15'30

1. Kdt. Staniszewski z 4 komp. — Polska, a obecne stosunki w Niemczech.
2. Kącik „Kuzni Młodych“.
3. Koncert z płyt gramofonowych.
4. Kdt. Karbowski z 4 komp. — Skrzynka programowa.
5. Kdt. Wólk z 2 komp. — „Ryś“ nowela.
6. Kdt. Biernacki z 4 komp. — „X“.
7. Program na dzień następny i komunikaty.

3. V. Środa

godz. 14—15'30

**Uroczysta Audycja z okazji rocznicy
Konstytucji 3-go Maja.**

Program szczegółowy podany będzie w komunikatach.

4. V. Czwartek

godz. 12'35—16

1. Retransmisja Koncertu Szkolnego z Filharmonji Warszawskiej.
2. Komisarz P.P. w Katowicach p. Maślanka — Dwunasta rocznica plebiscytu na Górnym Śląsku — odczyta Kdt. Maślanka z 1 komp.
4. Koncert Kadecki:
 - a) Moniuszko — „Starość“ odśpiewa kdt. Przybyłowicz z 4 komp. — akomp. prof. Krzyński.
 - b) Moniuszko — „Stary Kapral“ odśpiewa kdt. Czyżul z 3 komp. — akomp. prof. Krzyński.
 - c) Krzyński — „Marsz Strzelecki“ odegra orkiestra Korp. Kdt. Nr. 1. Marszałka J. Piłsudskiego.
 - d) Krzyński — Marsz „Zuch“ odegra orkiestra Korp. Kdt. Nr. 1. Marszałka J. Piłsudskiego.
5. Kdt. Stogowski z 4 komp. „Luki“.
6. Audycja Koła I. Z. O.
7. Program na dzień następny.

5. V. Piątek

godz. 14—15'30

1. Kdt. Karbowski z 4 komp. — Feljeton.
2. Koncert z płyt gramofonowych.
3. Kącik „Straży Przedniej“.
4. Kdt. Nowicki z 4 komp. — „Biali ulani“.
5. Program na dzień następny.

6. V. Sobota.

godz. 13'15—15'30

1. Transmisja Poranku Szkolnego z Polskiego Radja — Lwów.
2. Kdt. Walusiński z 3 komp. — „? ?“ (Dwa pyłajniki).
3. Kdt. Piotrowski z 2 komp. — „Król marynarzy“.
4. Koncert orkiestry salonowej pod dyr. p. por. Masia.
5. Komunikat Kuratorjum O. S. L.
6. Koncert z płyt gramofonowych.
7. Kdt. Staniszewski z 4 komp. — Recytacje wierszy francuskich.
8. Program na dzień następny.

7. V. Niedziela

godz. 9'45 — 12

1. Transmisja Nabożeństwa z Kaplicy Kadeckiej.
2. Przerwa do godz. 10'30.
3. Kdt. Kwiatkowski z 3 komp. — Kącik humorystyczny.
4. Koncert z płyt gramofonowych.
5. Kącik harcerski.
6. Kdt. Witek z 4 komp. — „Od kapitana do konsula“.
7. Kdt. Karbowski z 4 komp. — Kwadrans literacki.
8. Program na dzień następny.

8. V. Poniedziałek

godz. 14—15'30

1. Kdt. Żarski z 4 komp. — Kącik humorystyczny.
2. Kdt. Kasprzyk z 3 komp. — Miłość ojczyzny i jej przejawy.
3. Koncert z płyt gramofonowych.
4. Kdt. Popek z 2 komp. — Poeci miasta Lwowa.
5. Komunikaty Kół samokształceniowych.
6. Program na dzień następny.

9. V. Wtorek

godz. 14—15'30

1. Kdt. Marona z 4 komp. — Utwory własne.
2. Kdt. Kossarek z 5 komp. — Skrzynka techniczna.
3. Kdt. Jaroszyk z 4 komp. — Światowa ochrona dzikich zwierząt.
4. Koncert z płyt gramofonowych.
5. Kdt. Karbowski z 4 komp. — Skrzynka programowa.
6. Rozmaitości i program na dzień następny.

10. V. Środa

godz. 14—15'30

1. Rewja z płyt gramofonowych w opr. kdtów Karbowskiego i Zielińskiego z 4 komp.
2. Komunikat T-wa Przyj. K. K. 1.
3. Kdt. Żarski z 4 komp. — „Niech się śmieje, kto ma duży łeb“.

4. Kdt. Romański z 4 komp. — „Zaloga“.
5. Kdt. Mermel z 3 komp. — Bery i bojki Śląskie.
6. Program na dzień następny.

11. V. Czwartek

godz. 12'35—15'30

1. Retransmisja Koncertu Szkolnego z Filharmonii Warszawskiej.
2. Kdt. Zieliński A. z 4 komp. — Audycja niemiecka.
3. Koncert Kadecki:
 - a) Bethoven — Adagio z sonaty F-mol
 - b) Bethoven — Andante z trio op. 11 odegra na fortepianie kdt. Piórkowski
 - c) Moniuszko: — „Wiosna“ odśp. kdt. Przybyłowicz — akomp. prof. Krzyński
 - d) Strauss J.: Polka — odegra na fortep. kdt. Piórkowski z 4 komp.
4. Kącik „Kuzni Młodych“.
5. Kącik harcerski.
6. Rozmaitości i program na dzień następny.

12. V. Piątek

godz. 14—15'30

1. „Podróż naokoło świata“, — w opr. kdtów Marony i Karbowskiego z 4 komp.
2. Kdt. Żarski z 4 komp. — Kwadrans literacki.
3. Kdt. Friedel z 3 komp. — Początki lotnictwa.
4. Audycja Kola I. Z. O.
5. Program na dzień następny.

13. V. Sobota

godz. 13'35—15'30

1. Transmisja Poranku Szkolnego z Polskiego Radja — Lwów.
2. Kdt. Piątkowski Al. z 4 komp. — Na marginesie.
3. Koncert orkiestry salonowej pod dyr. p. por. Masia.
4. Kącik Straży Przedniej.
5. Komunikat Kuratorjum O. S. L.
6. Kdt. Friedel z 3 komp. — Rozwój lotnictwa bezsilnikowego.
7. Rozmaitości i program na dzień następny.

14. V. Niedziela

godz. 9'45—12

1. Transmisja Nabożeństwa z Kaplicy K. Nr. 1.
2. Przerwa do godz. 10'30.
3. Kdt. Marona z 4 komp. — Kwadrans literacki.
4. **Recital śpiewaczy p. Ireny kalińskiej (sopran): szczególne w komunikatach.**
5. Kącik harcerski.
6. Kdt. Wolk z 2 komp. — Kolonje polskie z epoki przedrozbiorowej.

7. Kdt. Żarski z 4 komp. — Wesole monologi.
8. Kdt. Kempa z 3 komp. — Taktyczny przebieg III-go powstania śląskiego — część I.
9. Koncert z płyt gramofonowych.
10. Program na dzień następny.

15. V. Poniedziałek

godz. 14—15³⁰

1. Kdt. Kochanowski z 3 komp. — Słowianizm po wojnie — część I.
2. Kdt. Gładych z 2 komp. — Koncert solowy na klarnecie.
3. Kdt. Staniszewski z 4 komp. — Recytacja wierszy francuskich.
4. Audycja Koła I. Z. O.
5. Kdt. Bucior z 4 komp. — Utwory własne.
6. Koncert z płyt gramofonowych.
7. Program na dzień następny.

16. V. Wtorek

godz. 14—15³⁰

1. Komunikaty Kół Samokształceniowych.
2. Kdt. Marona z 4 komp. — Geneza powstania Styczniowego.
3. Koncert z płyt gramofonowych.
4. Kdt. Kempa z 3 komp. — Taktyczny przebieg III-go powstania śląskiego. część II.
5. Kdt. Zieliński A. z 4 komp. — Kwadrans literacki.
6. Kącik „Kuzni Młodych“.
7. Kdt. Kossarek z 5 komp. — Skrzynka techniczna.
8. Program na dzień następny.

17. V. Środa

godz. 14—15³⁰

1. Radio-rewijka z płyt gramofonowych w opr. kdtów Żarskiego i Marony z 4 komp.
2. Kdt. Chyliński z 3 komp. — Słowianizm po wojnie. — część II.
3. Kdt. Hausen z 2 komp. — Utwory własne.
4. Kdt. Karbowski z 4 komp. — Kwadrans literacki.
5. Komunikat T-wa Przyj. K. K. Nr. 1.
6. Komunikaty i program na dzień następny.

18. V. Czwartek

godz. 12³⁵—15³⁰

1. Retransmisja Koncertu Szkolnego z Filharmonii Warszawskiej.
2. Kdt. Kempa z 3 komp. — Taktyczny przebieg III-go powstania śląskiego — część III.
3. Prof. M. Krzyński: Forma muzyczna uroczystego marszu K. K. Nr. 1. Marszałka J. Piłsudskiego. Ilustrację muzyczną wykona kdt. Piórkowski z 4 komp.

4. Marsz Korpusu Kdt. Nr. 1 Marszałka J. Piłsudskiego — odegra orkiestra Korpusu.
5. Kącik harcerski.
6. Kdt. Biernacki z 4 komp. — „X“.
7. Koncert z płyt gramofonowych.
8. Kącik „Straży Przedniej“.
9. Program na dzień następny.

19. V. Piątek

godz. 14—15³⁰

1. Audycja w jęz. niemieckim.
2. Kdt. Żarski z 4 komp. — Kwadrans literacki.
3. Kdt. Karbowski z 4 komp. — Skrzynka programowa.
4. Kdt. Balasz z 3 komp. — Zwierzęta przepowiadające pogodę.
5. Komunikaty i program na dzień następny.

20. V. Sobota

godz. 13³⁵—15³⁰

1. Transmisja Poranku Szkolnego z Polskiego Radja — Lwów.
2. Kdt. Wołk z 2 komp. — Stefan Batory.
3. Koncert orkiestry salonowej pod dyr. p. por. Masia.
4. Kdt. Hansen z 2 komp. — Utwory własne.
5. Kdt. Wittek z 4 komp. — C. K. Norwid.
6. Komunikat Kuratorium O. S. L.
7. Rozmaitości i program na dzień następny.

21. V. Niedziela.

godz. 9⁴⁵—12

1. Transmisja Nabożeństwa z Kaplicy K. K. Nr. 1.
2. Przerwa.
3. Pani Wanda Kirełówna (ortepian i Pan prof. Ignatowicz (śpiew), — szczegóły w programach.
4. Kącik harcerski.
5. Z całego świata — opr. kdt. Karbowski z 4 komp.
6. Koncert z płyt gramofonowych.
7. Kdt. Rydzynski z 2 komp. — Szkodliwość alkoholu pod względem ekonomicznym.
8. Kdt. Popel z 2 komp. — „Złe bez królowej“ — nowela.
9. Program na dzień następny.

22. V. Poniedziałek

godz. 14—15³⁰

1. Audycja Koła I. Z. O.
2. Kdt. Karbowski z 4 komp. — Feljeton.
3. Koncert z płyt gramofonowych.
4. Kącik „Straży Przedniej“.
5. Kdt. Karbowski z 4 komp. — Skrzynka programowa.
6. Kdt. Kozierowski z 4 komp. — Utwory własne (w jęz. rosyjskim).
7. Program na dzień następny.

23. V. Wtorek

godz. 14—15'30

1. Kdt. Kozierowski z 4 komp. — Recytacja wierszy rosyjskich.
2. Koncert z płyt gramofonowych.
3. Kacik „Kuzni Młodych“.
4. Kdt. Kossarek z 5 komp. — Skrzynka techniczna.
5. Program na dzień następny.

24. V. Środa

godz. 14—15'30

1. Komunikat T-wa Przyjaciół K. K. Nr. 1.
2. Radio-rewetka z płyt gramofonowych w opr. kdtów Zielińskiego A. i Karbowskiego z 4 komp.
3. Kdt. Żarski z 4 komp. — Wesoly kacik.
4. Kdt. Marona z 4 komp. — Kwadrans literacki.
5. Program na dzień następny.

25. V. Czwartek, 26. V. Piątek, 27. V. Sobota, 28. V. Niedziela

„Dni Śląskie“ oraz Święto Korpusu Kadetów Nr. 1. Marszałka J. Piłsudskiego. Program szczegółowy w komunikatach.

29. V. Poniedziałek

godz. 14—15'30

1. Audycja w jęz. rosyjskim.
2. Koncert z płyt gramofonowych.
3. Kdt. Żarski z 4 komp. — Monologi.

4. Kdt. Marona z 4 komp. — Kwadrans literacki.
5. Rozmaitości i program na dzień następny.

30. V. Wtorek

godz. 14—15'30

1. Komunikaty Kół Samokształceniowych.
2. Kwadrans „Kuzni Młodych“.
3. Koncert z płyt gramofonowych.
4. Kdt. Karbowski z 4 komp. — Utwory własne.
5. Kdt. Piątkowski St. z 4 komp. — Na marginesie.
6. Kdt. Bucior z 4 komp. — Utwory własne.
7. Kdt. Zieliński z 4 komp. — Wypiański, budziciel ducha narodowego.
8. Program na dzień następny.

31. V. Środa

godz. 14—15'30

1. Komunikat T-wa Przyj. K. K. Nr. 1.
2. Koncert z płyt gramofonowych.
3. Kdt. Zieliński A. z 4 komp. — omówi skrzynkę programową.
4. Kdt. Staniszewski z 4 komp. — Recytacja wierszy francuskich.
5. Kwadrans literacki w jęz. niemieckim — kdt. Romańskiego z 4 komp.
6. Koncert z płyt gramofonowych.
7. Komunikaty i program na dzień następny.

DROBNE OGŁOSZENIA.

Ogłaszać mogą członkowie wszystkich Klubów, zrzeszonych w P. Z. K. Cena za słowo 5 gr., przy ogłoszeniach ponad 20 słów — 10 gr. Zamiejscomi proszeni są o dokonywanie wpłat w znaczkach pocztowych na adres Administracji.

Kupię każdą ilość pierwszego numeru „Krótkofalowca Polskiego“ z r. 1929. Zgłoszenia do Administracji, Lwów, Zyblikiewicza 33.

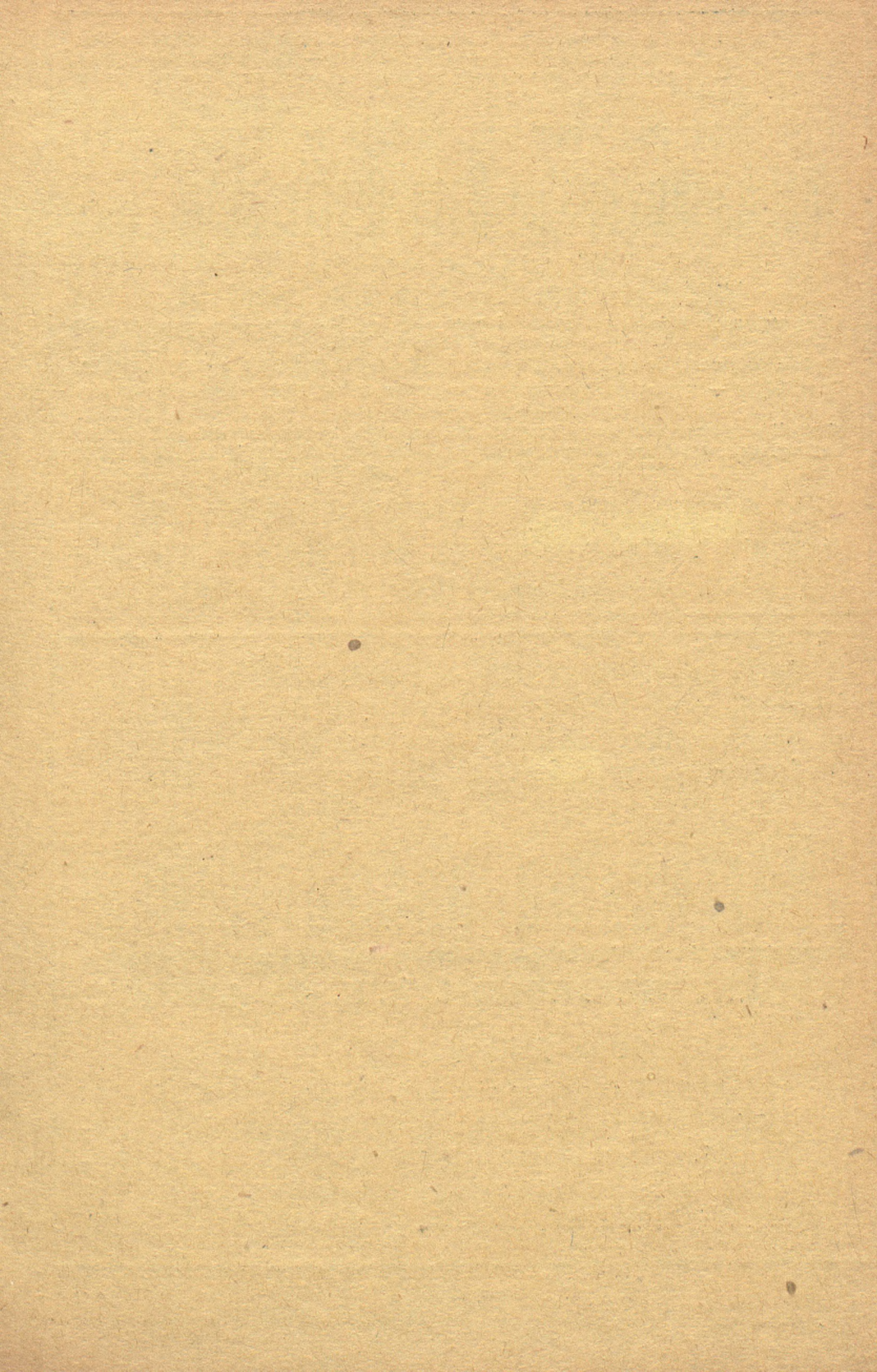
Karty QSL tanio nabyć można u skarbnika L. K. K. Zamówienia kierować należy na odcinku czeków P. K. O. konto Nr. 411.395. Setka tylko 150 zł!

„Przewodnik krótkofalowca“ wydany nakładem L. K. K. we Lwowie, — wysyła skarbnik L. K. K. (Lwów, Bajki 26). Cena 2'10 zł. Wpłaty z prowincji skutecznieć na klubowe konto P. K. O. Nr. 411.395, dołączając należytość na porto.

CENY OGŁOSZEŃ: Na okładce: $\frac{1}{4}$ str. — 120 zł., $\frac{1}{2}$ str. — 70 zł., $\frac{1}{3}$ str. — 50 zł., $\frac{1}{4}$ str. — 40 zł. W tekście: $\frac{1}{4}$ str. 100 zł., $\frac{1}{2}$ str. 55 zł., $\frac{1}{3}$ str. — 40 zł., $\frac{1}{4}$ str. — 30 zł. Dla ogłoszeń stałych odpowiedni rabat. Za zastrzeżenie miejsca dolicza się 25%. — Wszelką korespondencję należy kierować na adres Administracji: Lwów, ul. Zyblikiewicza 33. Godziny urzędowe dla stron: czwartki i soboty od 19—20.

Redaktor nacz.: Inż. Stanisław Bogucki. Redaktor techn.: Elżbieta Rosienkiewiczówna. Redaktor odpowiedzialny: Adam Lięża. Wydawca: „Lwowski Klub Krótkofalowców“

Drukarnia Narodowa, Edward Zimny, Lwów, Szajnochy 2.



Troska o przyszłość i z niej biorąca początek oszczędność, jest miernikiem kultury gospodarczej każdego społeczeństwa. — Bo oszczędność rozumna — jest tylko środkiem do celu, który sobie oznaczamy, a nigdy celem samym dla siebie.

Taką zbiornicą oszczędności społeczeństwa lwowskiego jest

Miejska Komunalna Kasa Oszczędności ^{we} Lwowie

ul. Wałowa 7 i 9 (Gmach własny)

Oddział I. ul. Gródecka 60 — Oddział II. ul. Żółkiewska 75,

która przyjmuje wkładki oszczędności począwszy od 1 złotego codziennie od 8:30 do 13-tej i od 17-tej do 18:30.

Wydaje książeczki wkładowe: „WAKACYJNE, GWIAZDKOWE i POSAGOWE”.
Zł. 4,000.000 — wypłaciła Kasa tytułem procentów za rok 1932 posiadaczom książeczek wkładowych Kasy.

W myśl rozporządzenia Prez. Rzpltej o komunalnych kasach oszczędności wkłady na książeczki wkładowe Kasy posiadają charakter FUNDUSZÓW UŁOKOWANYCH Z BEZPIECZEŃSTWEM PRAWNEM PUPILARNEM.

Fundusze rezerwowe Kasy wynoszą około Zł. 4,200.000 —.

Za wkładki i ich oprocentowanie ręczy gmina miasta Lwowa całym swym majątkiem, którego wartość wynosi przeszło 300 milionów złotych.

Dokładne opisy budowy odbiorników krótkofalowych, nadajników (od najprostszych do wielostopniowych), zasilaczy, oraz wszelkie wiadomości potrzebne krótkofalowcom zawiera



„PRZEWODNIK KRÓTKOFALOWCA”

WYDANY NAKŁADEM L. K. K. we LWOWIE.

Cena 2'10 zł.

Do nabycia u skarbnika L. K. K., Lwów, Bajki 26 m. 15. — Wpłaty z prowincji uskutecznić należy na konto P. K. O. „Lwowskiego Klubu Krótkofalowców” Nr. 411.395, dołączając należytość na porto.

