

# GŁOS LEKARZY

DWUTYGODNIK, POŚWIĘCONY SPRAWOM ZAWODOWYM LEKARSKIM, DEONTOLOGII LEKARSKIEJ I ZAGADNIENIOM Z ZAKRESU MEDYCZYNY SPOŁECZNEJ.

SUBWENCYONOWANY PRZEZ IZBĘ LEKARSKĄ WSCHODNIO-GALICYJSKĄ.

:: WYCHODZI PIERWSZEGO I PIĘTNASTEGO KAŻDEGO MIESIĄCA. ::

REDAGUJE KOMITET.

REDAKTOR NACZELNY: DR. SZCZEPAN MIKOŁAJSKI.

ADRES W SPRAWACH REDAKCYJNYCH I ADMINISTRACYJNYCH:

DR. SZCZEPAN MIKOŁAJSKI  
LWÓW, UL. ŚNIADECKICH 6.

:: :: TELEFON NR. 48/VI. :: ::

PRENUMERATA ROCZNA WYNOŚI 6 KORON :: W ROSYI 3 RUBLE ::  
W NIEMCZECH 6 MAREK :: WE FRANCYI 6 FRANKÓW.

WSZELKIE PRZESYŁKI PIENIĘŻNE ADRESOWAĆ NALEŻY:  
DR. JAKÓB MOSZKOWICZ, LWÓW, UL. AKADEMICKA 28.  
KONTO CZEKOWE POCZT. KASY OSZCZĘD. NR. 39.786.

## W JEDNOŚCI SIŁA!

TREŚĆ: Wyzwanie do walki. — O udział Galicyi w Najwyższej Radzie zdrowia. — Spirytyści. — Dr. Szczepan Mikołajski. Kasy chorych w Galicyi. — Reforma państwowej ustawy sanitarnej. — Sprawozdanie z czynności Izby lekarskiej wschodnio-galicyjskiej. — Kronika.

### Wyzwanie do walki.

Rezolucya XVIII. Wiecei Izb lekarskich w sprawie kas chorych opiewa:

Zwyczajny XVIII. Wiecei Izb lekarskich, zebrany w Gracu w dniu 27. września 1912 oświadcza, jako powołany reprezentant ogółu lekarzy w Austrii, że nieodmiennie obchodzi przy stanowisku, od dawna zajętem i że obowiązek ubezpieczenia na wypadek choroby ma odpaść przy sumie rocznych dochodów w kwocie 2.400 kor. Już przewidziane w projekcie rządowym sformułowanie granicy dochodu wykracza bardzo poza rzeczywistą potrzebę. Jednak z tem większem zaniepokojeniem powziął ogół lekarzy wiadomość o uchwałach, zapadłych w ostatnich dniach w podkomitecie Komisji dla ubezpieczenia społecznego. Uchwały te są równoznaczne z rozszerzeniem ubezpieczenia na wypadek choroby bez żadnej granicy i to nie tylko na wszystkich robotników i funkcyjnaryuszów bez względu na granicę dochodu, lecz zarazem uchwały te przyjmują możliwość rozszerzenia ubezpieczenia chorych w drodze rozporządzenia na całą ludność.

Te propozycje są nie do przyjęcia dla lekarzy. A wzburzenie, przez nie wywołane, znacznie jeszcze powiększa nieszczerść kół prawodawczych. Z pozoru bowiem zatrzymuje się granicę dochodu, ale w rzeczywistości przez luki ustawy i przez drogę rozporządzenia umożliwia się zniesienie wszelkiej granicy dochodu. Przedstawiciel rządu przy debatach w Komisji dla ubezpieczenia społecznego zwrócił z naciskiem uwagę na te luki i obejścia i gorąco zachęcał do skorzystania z nich.

Przez to narażono ogół lekarzy na pokrzywdzenie przez ustawę, a nadto na dowolność władz administracyjnych.

Na takiej podstawie nie może się rozwinąć pożyteczne współdziałanie lekarzy z kasami chorych. Przyjęcie i przeprowadzenie takich propozycji i uchwał oznacza ekonomiczną i społeczną klęskę stanu lekarskiego i znosi wolne wykonywanie zawodu lekarskiego.

Plany te wyzywają lekarzy do jak najostrzejszej obrony. Popęd samozachowawczy zmusza ogół lekarzy w Austrii do walki z tymi planami wszelkimi środkami, będącymi do dyspozycji i do przeszkadzania ich wykonaniu.

### O udział Galicyi w Najwyższej Radzie zdrowia.

Na jednym z ostatnich posiedzeń Izby lekarskiej wschodnio-galicyjskiej wznowił dr. Papée dyskusję nad udziałem przedstawicieli Galicyi w Najwyższej Radzie zdrowia i przedłożył wniosek, aby Izba poczyniła starania o powołanie przy zbliżających się mianowaniach na dalsze trzecie także z Galicyi członków Izb lekarskich. Wnioskodawca podniósł, że z innych krajów rząd zamianował członków Izb lekarskich członkami Najwyższej Rady zdrowia, uznał więc zasadę, że w tem celu doradcem ministerstwa spraw wewnętrznych należy uwzględnić organizację ustawową lekarzy praktyków. W Galicyi jednak Izby lekarskie zupełnie pominięto a błąd ten należałoby naprawić obecnie, gdy nowe nominacje wkrótce mają nastąpić.

## AUTO-AERO

Największe w kraju przedsiębiorstwo automobilowe.

**GARAGE-BOKSY**

Pierwszorzędne warsztaty reparycyjne, urządzone według ostatnich wymogów techniki.

Samorodne spajanie, wulkanizator uniwersalny, parowy, amerykańskie maszyny do obróbki metali, z popędem elektrycznym. — Pierwszorzędne siły fachowe. — Stacja benzyny i smarów dzień i noc otwarta. — Czyszczenie wozów. — Magazyny wszelkich przyborów automobilowych. — Na żądanie wysyłamy specjalistów inżynierów i monterów.

Telefon 163.

## AUTO-AERO

Lwów, ulica Chocimska.

Wyłączne zastępstwo światowej sławy

„FIAT“

Właściciel firmy: **JAN NOWORYTA.**

Adres telegraficzny: **Autero, Lwów.**

Nowość!

**PLANTACOL**

Syrup z *Plantago lanceolata*, jedyny wypróbowany i niezawodny środek przeciw kokluszowi u dzieci, nie zawierający żadnych narkotyków — jak również

Laboratorium chemiczno-farmaceutyczne Apteki pod „Hygiea“ EMILIA JEZERSKIEGO dz. B. SCHEINBACH, Lwów, ul. Gródecka 30. — Telefon 1181.

Nowość!

**PLANTACOL CODEINATUS**  
Syrup Sulfoguajakolowy z *Plantago* i kodeiną przeciw kaszlowi, katarom i zapłęgnięciom płuc u dorosłych poleca PT. Panom Lekarzom do ordynacji

## FUTRA

wszelkiego rodzaju w doborowych gatunkach  
ŻAKIETY dla Pań, BOA, ZARĘKAWKI  
według najnowszych wymogów wykonuje

FIRMA:  
**ANDRZEJ KUŹMIŃSKI**  
LWÓW, WAŁOWA 9 (Gmach Banku Lwowskiego).

Uzupełniając wywody dra Papée'go, przypomniał dr. Mikołajski, że Galicya przy poprzednich mianowaniach co do liczby przedstawicieli została pokrzywdzona, przyznano jej bowiem tylko 6 reprezentantów na ogólną liczbę 46 członków Najwyższej Rady zdrowia. Wskutek usilnych starań Izby lekarskiej wschodnio-galicyjskiej Koło polskie i prasa nasza już wówczas zaprotestowała przeciw takiemu lekceważeniu kraju, stanowiącemu pod względem obszaru i ludności blisko trzecią część całego państwa przedlitawskiego. Wtedy rząd centralny przyrzekł Kołu polskiemu, że przy następnych mianowaniach zaspokoi słuszne żądania naszej reprezentacji. Trzeba więc teraz powołać się na te obietnice rządu a zarazem domagać się, aby w rozszerzonym gronie przedstawicieli Galicyi znalazło się miejsce dla reprezentantów Izb lekarskich.

Dr. Mikołajski radził tedy, aby stosowne przedstawienie przesłać do ministerstwa spraw wewnętrznych, do ministerstwa dla Galicyi, do Koła polskiego i do Namiestnictwa i by prezydium Izby w osobnej deputacji ustnie wyjaśniło rzecz namiestnikowi i protomedykowi.

Zanim jeszcze wniosek ten został wykonany, namiestnictwo, jak nas informują, dowiedziawszy się o treści uchwał Izby z pism codziennych, przesłało do Wiednia propozycję co do pomnożenia liczby reprezentantów Galicyi w Najwyższej Radzie zdrowia i jest nadzieją, że propozycję tę rząd uwzględni.

Jeśli tak się stanie, Izba lekarska wschodnio-galicyjska zaskarbi sobie nową zasługę wobec lekarzy w kraju i wobec społeczeństwa. W każdym razie złożyła dowód, że czujnie stoi na straży ogólnych interesów kraju i potrzeb sanitarnych.

Tyle razy już w ostatnich czasach z naciskiem wskazywano, że Galicya jest niejako przedmurzem państwa przeciw nawałce groźnych zaraz, nadciągających od wschodu. I gdy od granic Azji pochodzi straszny dżuma, lub cholera, wtedy państwo z niepokojem patrzy ku Galicyi, czy zdoła ona postawić zaporę przeciw nadciągającemu wrogowi. W zwykłych nawet czasach zpoza granicy rosyjskiej stale importuje się ospę i inne epidemiczne choroby, nie mówiąc już o epizootycach, które w pasie granicznym utrzymują służbę policyjno-weterynarską w ciągłym pogotowiu.

Galicya jest też siedzibą różnych endemji, niebezpiecznych dla innych krajów państwa. Tyfus plamisty i czerwonka są poniekąd specjalnością Galicyi.

Ożywiony ruch emigracyjny stanowi czynnik, ułatwiający rozpowszechnienie zaraz poza granice kraju.

Choćbyśmy więc zapomnieli o wielkim obszarze kraju i licznej jego ludności, dorównującej ludności całej Bułgarii i Serbii razem wziętych, to już szczególne warunki sanitarne Galicyi uzasadniają żądanie, by jej przy mianowaniu członków Najwyższej Rady zdrowia gorzej nie traktowano, niż jaką Styryę lub Austryę dolną.

Najwyższa Rada zdrowia ma bardzo ważne zadanie do spełnienia. Wydaje opinię o wszelkich projektach ustaw, odnoszących się do spraw sanitarnych. Często w tych sprawach także i sprawy zawodowe lekarzy wchodzi w rachubę. Tak np. w ustawie o zwalczaniu chorób zakaźnych potrącono o kwestye ważne dla lekarzy praktyków, mianowicie o wynagrodzenie za donoszenia o chorobach zakaźnych i o zabezpieczenie lekarzy i ich rodzin na wypadek choroby lub śmierci wskutek zakażenia się podczas służby epidemicznej. Najwyższa Rada zdrowia ma głos wpływowy przy uregulowaniu stosunków techników dentystycznych, przy reformie kodeksu karnego i w wielu innych zagadnieniach, niemałego znaczenia dla ogółu lekarzy. Nadto ocenia ona kwalifikacje kandydatów, ubiegających się o posady rządowe.

We wszystkich tych sprawach Izba lekarska i jej reprezentanci są najwięcej kompetentnymi

Spodziewamy się więc, że czynniki powołane będą się liczyły z tymi rzeczowymi argumentami i mając na oku dobro publiczne, przychyliły się do wniosków Izby lekarskiej wschodnio-galicyjskiej.

Przedewszystkiem zaś oczekujemy w tym duchu inicjatywy skutecznej od protomedyka dra Lachowicza, który tu po raz pierwszy będzie miał sposobność okazać dbałość gorliwą o interesy zdrowotne kraju i o interesy stanu lekarskiego.

Memoryał Izby lekarskiej wschodnio-galicyjskiej do Koła polskiego.

(Referat dra Papée'go.)

W roku 1909 dokonana została reorganizacja Najwyższej Rady zdrowia, polegająca na rozszerzeniu zakresu działania tej instytucji, podzielonej odtąd na kilkanaście fachowych sekcji, załatwiających samoistnie przydzielone im czynności i na powiększeniu liczby członków z 20 do 41, w końcu do 49 członków.

Ponieważ obecnie ma nastąpić ukonstytuowanie Rady na nowy okres trzyletni, podpisana Izba pozwala sobie zwrócić uwagę Wysokiego Koła polskiego, że przy dokonanej reorganizacji spełniono tylko częściowo życzenie, wyrażone przez Koło lekarskie. Na 49 bowiem członków Rady, zasiada w niej stosunkowo do narodowości 35 Niemców, 6 Czechów, 5 Pola-

ków, 2 Rusinów i 1 Włoch, w stosunku reprezentacji krajów koronnych Austria niższa wraz z Wiedniem ma 24 członków, Czechy 8, Galicya 6, Styrya 4, Morawy i Tyrol po 2, Tryest, Śląsk i Górna Austria po 1; na 17 zaś sekcji, na które Rada jest podzieloną, w 7 nie zasiada żaden z Polaków.

Z zestawienia tych liczb wynika, że kraj nasz jest pokrzywdzony co do zastępstwa swych interesów w najwyższym organie doradczym. Stosunek ten bowiem nie odpowiada ani obszarowi i zaludnieniu kraju, który stanowi  $\frac{1}{4}$  część Monarchii, ani jego rozlicznym a odrębnym potrzebom sanitarnym; pozostaje on przecież w odmiennych warunkach ekonomicznych i społecznych, o których powinni rozstrzygać ludzie, stosunki krajowe dokładnie znający, jest siedliskiem epidemii, często narażonym na zawlekanie ich od wschodu i chroni przed nimi całą Monarchię i ma przez to odrębne stosunki sanitarne; za małą zaś ilość członków Polaków sprawa, że pewne sekcye Rady nie mają wcale polskiego zastępcy.

Uwzględniając te wszystkie okoliczności, należałoby żądać w stosunku cyfrowym dla naszego kraju 12 mandatów.

Drugim momentem, którego przed trzema laty również nie uwzględniono jest to, że wśród członków Rady z Galicyi nie ma zastępcy z grona Izby lekarskiej.

Pominięcie to musimy uważać z tego powodu jako niesłuszne, że w Izbach koncentrują się z natury rzeczy wszystkie sprawy zawodowe, stanowiące wszakże osobną sekcję w Najwyższej Radzie zdrowia. Ponadto w myśl ustawy Izby lekarskiej są powołane do obrad i uchwał, dotyczących się rozwoju higieny publicznej i urządzeń sanitarnych i obowiązane do dawania władzom wyjaśnień i wspierania ich w tych wszystkich sprawach. Wynika już zatem z treści ustawy, że Izby lekarskie temi sprawami zajmować się powinny; a kwestyi nie ulega, że podpisana Izba w tych wszystkich sprawach nie tylko zawodowych, ale mających ogólne znaczenie społeczne, bierze żywy udział; głos jej zatem doradczy w Najwyższej Radzie zdrowia, oparty na znajomości stosunków, może tylko korzystny wpływ mieć na omawianie i opiniowanie potrzeb sanitarnych krajowych, których załatwienie w mnogiej części zależy od rządu centralnego.

W myśl tych wywodów podpisana Izba lekarska prosi Wysokie Koło polskie, aby przez interwencję w Ministerstwie spraw wewnętrznych wyjednać zechciało:

1. Pomnożenie liczby członków Polaków w Najwyższej Radzie zdrowia.
2. Przy obecnie nastąpić mającej nominacji zapewnić jedno miejsce dla reprezentanta z grona podpisanej Izby lekarskiej i pozwała sobie wyrazić nadzieję, że Wysokie Koło, uwzględniając przedstawione motywa, sprawiedliwe życzenie Izby u Wysokiego Rządu przeprowadzi.

## Epidemia spirytystyczna na Śląsku.

W Krakowie toczy się proces o zbrodnię bluźnierstwa przeciw robotnikom, zajęтым w kopalniach śląskich a urządzającym seanse spirytystyczne.

Spirytystyczne wierzenia przybrały wśród górników śląskich postać sekty religijnej, pozyskującej coraz nowych zwolenników, a zebrania tych sekciarzy dają obraz epidemicznie szerzącego się obłędu.

Ciekawe szczegóły z życia tej sekty podała p. D. Kłuszyńska w krakowskim „Naprzodzie”. Powtórzmy te jej informacje, które lekarzy zainteresują, jako spostrzeżenia z dziedziny psychopatyi mas.

„W mieszkaniach spirytystów — powiada autorka — odbywają się seanse, a uczestniczą w nich tak mężczyźni, jak i kobiety. Seans rozpoczyna się odśpiewaniem pieśni i odczytaniem biblii w polskim albo czeskim języku. Jeden z „braci” czyta równym, monotonnym głosem, tłómacząc zebranych głębokie myśli i słowa biblijne. Czytanie trwa dłuższą chwilę. Już podczas czytania niektórych z uczestników zaczynają drżeć na całym ciele, co można dokładnie obserwować, bo w izbie jest dosyć jasno, świeci się bowiem lampa. Mówią, że w tej chwili wstępuje „medya”, bo mylnie się wyrażają, że w uspiętego wstępuje medyum, a nie, że uspięty jest sam medyum. Oczywiście trzeba to położyć na karb braku wykształcenia i operowania obcemi i trudnemi dla nich wyrażeniami.

Następuje chwila ciszy, każdy siedzi osobno, nie dotykając się wzajemnie rękami, nerwy zebranych naprężone, niektórym pot kroplisty występuje na czoło.

Nagle zaczyna rzucać się, jakby w słabym napadzie epilepsji, „brat”, który czytał biblię, przymyka oczy, ręce zwisają bezsilnie, z pod powiek płyną łzy. Opowiada głosem kobiecym o ciężkich boleściach przed śmiercią, które przechodziła osoba, której duch inkarnował się w niego. Jednak po śmierci nie skończyło się wszystko, jak myślała za życia, teraz przebywa w przestworzach przepięknych i t. d. Znający stosunki domyślają się, że przez medyum J. przemawia duch Krystyny Michałkowej, zmarłej za życia na Śląsku górniczej.

# „Rekord”

Lwów, Trybunalska 14. Tel. 2026/IV.

Zlecenia wykonuje się na żądanie także porą nocną. Pisanie na godziny w prywatnych kancelaryach.

**Sprzedaż amerykańskich maszyn do pisania najlepszych systemów, jakoteż wszelkich przyborów do maszyn.**

**Michał Kmiciński**

**Pierwsza koncesyjonowana fachowa szkoła szybkiego pisania na maszynie**

rozpoczyna nowe kursa na podstawie zatwierdzonego przez c. k. Radę szkolną krajową planu nauki. Wpisy codziennie od godz. 9—1 i od 3—8.

**Koncesyjonowane biuro szybkiego przepisywania i powielanie pism**

sporządza czystopisy i odpisy wszelkiego rodzaju pism, dokumentów kosztorysów i t. p. Gwarancja za dyktando i bezbłądne wykonanie.

Wogóle „wciela” się jej duch często na seansach. Powoli głos medyum słabnie, drgawki coraz słabsze, uśpiony przychodzi do przytomności, otwiera oczy i patrzy błędnym wzrokiem po obecnych. Tymczasem dostaje gwałtownego napadu jedna z „siostr”, która od początku seansu zachowuje się bardzo niepokojnie. Drgawki są tak silne, jak w napadzie ciężkiej epilepsji, drgają ręce i nogi, pręży się, rzuca nią co chwilę to w tył, to naprzód, aż przykro patrzeć. Zapada w głębokie uśpienie, w ciągu którego drgawki wprawdzie słabsze, jednak trwają ciągle, opowiada o cudach wszechświata, maluje obrazy, na które normalnie nie mogłaby się chyba zdobyć, bo jest to prosta kobieta. Mówi o rzeczach zupełnie abstrakcyjnych, z życiem codziennym nie stojących w żadnej styczności. Mówi nareszcie coraz słabszym głosem i trwa dłużej, dla obecnych męcząca chwila, nim następuje przebudzenie. Ręce lodowo zimne powoli się ogrzewają, na twarzy maluje się zupełne wyczerpanie, wyraz oczu zupełnie melancholijny. To medyum twierdzi, że ma zdolność jasnowidzenia. Widzi wzrokiem wewnętrznym na odległości nieograniczone, zgaduje, gdzie się znajdują w danej chwili pewne osoby.

Opowiadano mi, że jednego dnia mąż jej wyszedł z domu i miał iść do kopalni, tymczasem wypadło mu iść do sąsiedniej wsi. Gdy wrócił do domu, zapytała go się, czy tam rzeczywiście był, co zdumiony mąż potwierdził, dopytując się, skąd o tem wie.

Kiedy medyum S. jeszcze się nie obudziło, inna kobieta już zapadała w sen medyumiczny. Drgawki poprzedzają uśpienie, chwilami tak gwałtowne, że trzeba ją było podtrzymywać, żeby na podłogę nie upadła. W to medyum wcielił się duch księdza, który wymyśla zebranych za ich odstępstwo od świętej wiary, grozi karami piekielnymi. O ile poprzednim medyum nikt nie przerywał, z tym duchem zaczyna się dysputa. Jeden z obecnych tłumaczy duchowi, że źle się wybrał, jego panowanie skończone. Powoli i to medyum przychodzi do siebie, blade, zupełnie wyczerpane. Jeszcze jedna uczestniczka zaczyna drzeć, jednak do inkarnacji nie przychodzi. Seans kończy się bez spiewów, ze względu na spóźnioną porę.

Wszyscy uczestnicy seansu — szczególnie kobiety — byli zagorzałymi klerykałami, obecnie żyją pod znakiem spirytyzmu. Uderzają głębokie filozoficzne zdania, jakie wygłaszają. Podstawą ich rozumowania jest poznanie samego siebie i wyzwolenie się z pętów kleru. Nikt z ludzi nie może nad ich duszami przewodzić, należy kochać bliźnich i nikogo nie krzywdzić. Wyrabiają w sobie nadzwyczajną cierpliwość, boć życie duszy jest wieczne, a przebywanie tu na ziemi, to tylko przejściowy okres.

Spirytyści nie mają obrazów religijnych, uważają je za zupełnie zbyteczne, to też dziwnie uderza mieszkanie prostego człowieka z gołymi ścianami, bez „świętych obrazów”. Księża nie mają na nich żadnego wpływu, do kościołów nie chodzą.

Spirytyści dzieci nie chrzczą w kościele, co najwyżej robią to na swój sposób w domu. Śluby biorą cywilne i przeważnie występują z kościołów, czy to katolickiego, czy ewangelickiego. Jednak nie wszyscy bezwyznaniowi są spirytystami i nie wszyscy spirytyści już z kościołów wystąpili. Dlatego pewnymi liczbami operować nie można, jednak przypuszczalnie będzie ich około tysiąca na Śląsku. W samej Karwinie jest ich około 150 osób.

„Spirytyści nie piją, nie palą, nie grają w karty, ich życie rodzinne jest wzorowe pod każdym względem, żyją skromnie, nie mają wielkich na ogół potrzeb. Zapatrzeni w wszechświat, nie mogą mieć tej rzutkości, jaką mają ludzie żyjący życiem realnym”.

## Kasy chorych w Galicyi.

(Ciąg dalszy).

### Gródek Jagielloński.

#### INSTRUKCYA DLA LEKARZY KASY CHORYCH.

Art. 1. Lekarze kasy przez Zarząd, czy to stale, czy prowizorycznie mianowani, mają pełnić opiekę lekarską dla uczestników powiatowej kasy dla chorych, w przydzielonym okręgu teje kasy.

Art. 2. Każdy z lekarzy kasy jest obowiązany w porozumieniu z Zarządem oznaczyć i dotrzymywać u siebie w domu lub w lokalu kasy raz dziennie godziny ordynacyjne.

Art. 3. O zmianie swego mieszkania winien lekarz wcześniej Zarząd kasy zawiadomić.

Art. 4. W odpowiednich przypadkach udzielają lekarze pomocy swej uczestnikom kasy, odwiedzając chorych w ich

własnym mieszkaniu, a czas, ilość i jakość niezbędnych wizyt lekarskich oznaczają sami, przyczem pożytek i dobro chorych mają mieć na względzie.

Obowiązki swoje mają spełniać sumiennie, stosownie do złożonej przez nich przysięgi. Bez poprzedniego bezpośredniego badania chorego nie wolno temuż lekarstw zapisywać lub przeznaczać.

Art. 5. Możliwe spory i zażalenia lekarzy rozstrzyga Zarząd.

Art. 6. Przy ordynacjach środków leczniczych na koszt kasy, lekarze nie są krępowani obowiązującą farmakopeą i tylko uznaniem potrzeby i korzyści chorego kierować się powinni. Mają jednak obowiązek dla niezbędnej oszczędności przypisywać wszelkie środki terapeutyczne i lekarskie, o ile można w najprostszej i najtańszej formie i pojedynczej ekspedycji, oraz w niezbędnej ilości, oszczędzając wydatków kasy, o ile się to da bez ujmy dla chorego.

Środki pomocniczo-lecznicze, jak wody mineralne, kąpiele, łaźnie, bańki, kefir i wino, ordynowane przez lekarza, dostarcza Zarząd kasy.

Zalecanie pp. lekarzy wyjazdu chorego do miejsc kąpielowych, leczniczych lub wogóle na wieś dla świeżego powietrza, nie odejmuje choremu prawa do pobierania przepisanej zapomogi przez czas, jaki lekarz za potrzebny uznał.

Art. 7. Lekarz winien przestrzegać, by chorzy, którym stan zdrowia na to pozwalał, zasięgali jego porady w ambulatoryum w lokalu kasy, zaś tych, którzy w domu pozostać muszą, obowiązany jest lekarz w mieszkaniu odwiedzać, a uwiadomiony o takim chorym, musi się do niego od chwili uwiadomienia jak najrychlej, a najdalej w przeciągu dnia zgłoszenia udać, o ile zawiadomienie wpłynęło rano do godziny 10.

W przypadkach zwykłych, nie nagłych, w razie, gdy zawiadomienie wpłynęło po godzinie 10 rano, a lekarz nie jest w możności być tego samego dnia u chorego, musi go odwiedzić dnia następnego.

W przypadkach nieszcześćcia, a więc nagłych, jest obowiązkiem lekarza kasy, nawet w godzinie ordynacyjnej, czy to swojej prywatnej, czy w godzinie ambulatoryjnej, niezwłocznie choremu pomocy udzielić, względnie do chorego wyjechać.

Gdyby wyjątkowo lekarz był przeszkodzony, musi wysłać natychmiast drugiego lekarza kasy, lub nawet innego lekarza.

Chorzy członkowie z okolicy Gródka Jagiellońskiego mają ile możności przybyć podwodą do Gródka Jagiellońskiego i otrzymają wynagrodzenie za podwodę, za potwierdzeniem lekarza, że pieszo przybyć nie byli w stanie.

Odwiedzanie chorego w mieszkaniu musi trwać aż do wyzdrowienia tegoż, albo oddania go do szpitala.

Stosownie do osnowy § 14 statutu, Zarząd na pisemne zlecenie lekarza kasy, odeszle chorego członka do najbliższego szpitala; ma to zastosowanie w przypadkach chorób zakaźnych, operacyjnych, ciężkich schorzeń, lub też dla braku dostatecznej opieki domowej.

Jeżeli zachodzi nagła potrzeba akuszerki, lekarz kasy nie krępując się, czy układ ze strony Zarządu z pewną akuszerką jest zawarty, zarządzi natychmiastowe zawezwanie którejkolwiek akuszerki, stosując się w wyborze teje do woli chorej; nawet przy normalnym przebiegu należy zachować wszelkie formalności, jak przy zwykłym chorym.

Kwit na wynagrodzenie akuszerki ma być koramizowany przez lekarza kasy przed asygnatą.

Art. 8. W razie potrzeby cięższych operacji, które tak odpowiedniego uzdolnienia, jak i lekarskiej liczniejszej asystencji wymagają, zależy od uznania lekarza odesłanie chorego do szpitala.

Art. 9. W razie koniecznej potrzeby, w szczególności, jeżeli chodzi o ważniejsze choroby oczu, lub o jaki skomplikowany wypadek, może lekarz wysłać chorego do specjalisty zamiejscowego, jednak w takim razie przysługuje mu tylko prawo do kosztów wizyty lekarskiej do wysokości 6 koron i zwrot kosztów kolei do Lwowa III. kl. i napowrót. Koszta wizyty lekarskiej będą tylko wypłacone za wykazaniem się potwierdzeniem odbioru tej kwoty przez dotyczącego specjalistę.

W razie sprawdzenia choroby zakaźnej u uczestnika kasy lub jego rodziny lekarz ma obowiązek w interesie kasy

poczynić wszelkie zarządzenia, aby ta choroba nie rozszerzyła się.

Art. 10. Za wykonanie wizyt lekarskich w domu chorego uczestnika kasy, który w miejscowości więcej jak 1 klm. od lokalu powiatowej kasy dla chorych w Gródku Jagiellońskim mieszka, pobiera konsulent kasy chorych w Gródku Jagiellońskim odszkodowanie w takiej wysokości, ile kosztuje dożółka do owej miejscowości tam i napowrót, za każdą następną pół godziny ponad obowiązkową godzinę 1 kor. dyety. Za dokonanie operacji należy się lekarzowi temu wynagrodzenie, wedle taryfy kolei państwowej.

Art. 11. Oprócz obowiązku leczenia do lekarza kasy należy:

a) Uznawanie zdolności lub niezdolności do pracy zawodowej chorych uczestników, lub znajdujących się w stanie rekonwalescencji, jak również uznanie symulacji choroby. Od orzeczenia lekarza w danym przypadku służy stronie interesowanej prawo odwołania się do c. k. lekarza powiatowego.

b) Lekarze kasy mogą na żądanie reprezentacji Zarządu skonstatować śmierć uczestników kasy chorych, jeśli chory umarł w opiece prywatnej.

c) Lekarze są obowiązani przybywać na posiedzenia Zarządu i mają w nich głos doradczy.

Art. 12. Z wyż wspomnianymi obowiązkami lekarza kasy chorych łączą się nieodzowne czynności kancelaryjne, a mianowicie:

a) Dokładne prowadzenie księgi zgłoszeń chorych i wypełnianie w niej odpowiednich rubryk, t. j. daty zgłoszeń i wyzdrowienia, (tej ostatniej, o ile to jest możliwym) imienia i nazwiska chorego, rodzaju choroby i sposobu leczenia.

b) Wypełnianie na świadectwach choroby (znajdujących się w rękach chorych) odpowiednich rubryk, a mianowicie rodzaju choroby, wedle lekarzy obowiązujących ustaw, dokładnej daty dnia, od którego chory członek kasy za zdolnego do pracy jest uznanym. W rubryce „uwaga“ zapisuje lekarz swoje spostrzeżenia wogóle, co do szczególnego zachowania się chorego, n. p. niewypełniania ordynacji i przedłużenia sobie tym sposobem choroby i t. p.

c) Wydawanie chorym, uznanym za niezdolnych do pracy zawodowej na odpowiednich blankietach raz na tydzień przekazów płatniczych do kasy, z oznaczeniem dokładnym dnia początku i końca niemożliwości do pracy. Jeden przekaz więcej jak na 7 dni opiewać nie może. W razie 3-dniowej choroby lub niezdolności do pracy, chorzy uczestnicy nie mają prawa do żadnego wynagrodzenia.

Po normalnie bez komplikacji odbytym porodzie należy się położnicom wynagrodzenie przez 4 tygodnie, rachując od dnia porodu.

Ze względu na określone statutem 20-to tygodniowe prawo uczestnika kasy do wynagrodzenia w razie choroby, należy ponowne zapadnięcie uczestnika na tę samą chorobę w przeciągu 8 tygodni od wyzdrowienia stwierdzone uważać za ciąg dalszy choroby pierwotnej, co się ma uwidocznić dodatkiem: „ciąg dalszy“ i przekazy płatnicze podpisywać tak, jakoby choroba nie była przerwana.

Uczestnicy, którzy sprządzili sobie chorobę rozmyślnie, albo przez zawiniony udział w bójkach, albo przez opilstwo, mają prawo tylko do bezpłatnej pomocy lekarskiej i poboru lekarstw, co lekarz ma obowiązek uwidocznić na karcie. Symulanci stosownie do § 15. statutu, obowiązani do wynagrodzenia kasie strat poniesionych, mogą być przez Zarząd kasy uznani za obowiązanych do wynagrodzenia kosztów dożółki na nich wyłożonych i straty czasu.

Chorego, do poboru wsparcia uprawnionego, powinien lekarz kasy co tydzień przynajmniej raz zbadać. Chorzy, mogący z domu wychodzić, mają w dniach, przez lekarza kasy oznaczonych przyjść do lekarza w godzinach ordynacyjnych. Chorych nie mogących przybyć do Gródka z powodu swego stanu zdrowia, odwiedzi lekarz w ich domu, o ile to jest potrzebnem ze względu na leczenie, jeżeli istnieje pewność, że są niezdolni do pracy.

d) Wystawienie choremu raz na tydzień poświadczenia niemożliwości do pracy, na podstawie którego asygnata mogłaby być udzieloną.

e) Środki terapeutyczne z aptek, jak również pomocnicze z biura kasy, wymienione w artykule 6 niniejszej instrukcji, zapisują lekarze na blankietach receptowych, dostarczanych im z biura, w których odpowiednie rubryki wypełniać powinni. W braku blankietu na każdym innym papierze, recepta lekarza dla uczestnika kasy na koszt teje może być zapisana, a gdy uczestnika leczy za zezwoleniem Zarządu inny lekarz, recepty musi podpisywać lekarz kasowy, o ile recepty odpowiadają wymogom art. 6., przed podpisaniem jednak musi przekonać się, czy uczestnik jest rzeczywiście chorym.

Chorych, leczących się własnym kosztem nie u lekarza kasy, winien lekarz kasy przed wyznaczeniem im zapomogi zbadać, celem przekonania się o stanie ich słabości.

f) Wystawianie na odpowiednich blankietach świadectw śmierci zmarłych uczestników kasy.

g) Przedkładanie Zarządowi kasy co miesiąc możliwie dokładnego sprawozdania z czynności lekarskiej, wraz z własnymi spostrzeżeniami, które do rozwoju i ulepszenia instytucji jako wskazówki posłużyć mogą.

Art. 13. Chory, zgłaszający się do lekarza kasowego, winien wykazać się, że jest uczestnikiem kasy. W przypadkach nagłych, nie cierpiących zwłoki, szczególnie w godzinach pozabiurowych Zarządu kasy, mają uczestnicy prawo zażądać pomocy od lekarza i bez wylegitymowania się. Lekarz w takim wypadku ma jak najszybciej zawiadomić biuro kasy, wraz z podaniem imienia i nazwiska chorego, daty i rodzaju choroby.

Jeśli chory uczestnik zgłosił się do biura kasy lub do lekarza przed 12 godziną w południe, to dzień ten liczy się jako pierwszy niezdolności do pracy. W razie późnego zgłoszenia się niezdolnego do pracy, liczy się niezdolność od dnia następnego.

Art. 14. Nieporozumienia pomiędzy chorym a lekarzem załatwia Zarząd, względnie Przewodniczący Zarządu.

Art. 15. Lekarz ustępujący z posady lekarza kasy, obowiązany jest w ciągu 14 dni od dnia ustąpienia licząc, złożyć w biurze kasy wszelkie wykazy, sprawozdania i wogóle wszystko, co połączone było z jego czynnością jako lekarza kasowego, w przeciwnym razie na koszt jego potrzebne wykazy sporządzone będą.

Art. 16. W sprawach niniejszą instrukcją nieobjętych, które jednak z działalnością lekarza kasy miałyby związek, wymagane jest wzajemne porozumienie lekarzy z przewodniczącym, lub tegoż zastępcą, by kasa chorych z pożytkiem dla społeczeństwa swe posłannictwo wypełniać mogła.

Art. 17. O ile służba lekarzy wchodzi w styczność ze służbą urzędników biura, o tyle powyższe postanowienia obowiązują także urzędników i funkcjonariuszy kasy.

Art. 18. Zażalenia członków kasy chorych na lekarzy, przyjmuje z reguły przewodniczący Zarządu, a wyjątkowo może każdy z członków Zarządu lub Wydziału nadzorczego takowe przyjąć, i wtedy do załatwienia przewodniczącemu przedłożyć.

Po otrzymaniu informacji od lekarza, przedkłada przewodniczący zażalenia na następnym posiedzeniu Zarządu, z wnioskiem co do załatwienia.

Przewinienie lekarza może być dwojakie:

a) fachowe, t. j. przez nieodpowiednie zastosowanie nauki i wiedzy lekarskiej;

b) administracyjne, t. j. przez zaniedbanie swoich obowiązków co do odwiedzenia chorych, co do urzędowania w ambulatoryum, niedotrzymanie godzin ordynacyjnych i wogóle zaniedbywanie obowiązków lekarskich, instrukcją niniejszą objętych.

Ad a) W razie dopatrywania się przez Zarząd przewinienia fachowego, jest tenże obowiązany zasięgnąć przed powzięciem uchwały opinii Izby lekarskiej i potem dopiero może powziąć umotywowaną uchwałę wyrażenia upomnienia, nagany, względnie nawet przystąpić do rozwiązania umowy z lekarzem.

Ad b) W razie dopatrywania się przez Zarząd przewinienia administracyjnego może Zarząd udzielić lekarzowi:

a) upomnienia;

b) nagany, która jednak może nastąpić dopiero po przynajmniej dwukrotnem poprzednim upomnieniu;

c) rozwiązać z lekarzem umowę, jeżeli kilkakrotne upomnienia i udzielenie nagany okazały się bezskutecznymi.

Uchwały co do upomnienia i nagany muszą być powzięte na poufnym posiedzeniu i mają być zaprotokołowane, jednak tak Zarząd, jak i funkcjonariusze kasy chorych są obowiązani do zachowania ich w tajemnicy urzędowej.

Oprócz postanowień w tej instrukcji zawartych, obowiązują lekarzy wszystkie postanowienia, jakie się do nich jako lekarzy w statucie, ustawie i pragmatyce służbowej odnoszą. Wszystkie inne dotąd co do lekarzy przez Zarząd powzięte uchwały tracą moc obowiązującą, o ile z tą instrukcją są sprzeczne.

Arh. 19. Instrukcja niniejsza obowiązuje wszystkich lekarzy kasy, od dnia uchwalenia jej przez Zarząd kasy.

Na rzecz Lwowskiego Towarzystwa Ratunkowego

ze sprzedaży **tutek** zdrowotnych

**10%** **Pierwsza Pomoc** **10%**  
z żółtą watą,  
pochłaniająca wszelkie szkodniki nikotyny.  
**Darmo!** Próbkę w każdej trafice **Darmo!**  
darmo do nabycia!

**Gródek Jagielloński. Janów.**

W Janowie pełni funkcję lekarza powiatowej kasy chorych w Gródku kol. Ignacy Szöps, który od 21. stycznia 1890 na tem stanowisku pozostaje.

Pobiera za swe usługi miesięcznie 16 K 66 h!

Wolny wybór lekarza po części istnieje, bo jeżeli kasa pozwala, wolno choremu iść do innego lekarza.

Za fiakra kasa zwraca koszty.

W razie choroby należy się lekarzowi urlop płatny.

Przeciętnie ma rocznie 60 do 70 chorych, przeważnie miejscowych.

Przy budowie wodociągów przyznano mu subwencję, której dotychczas jednak nie dostał.

**Rawa ruska.**

Lekarzem powiatowej kasy chorych w Rawie ruskiej jest dr. Emanuel Rose. Statut kasy wzorowany jest na ogólnym statucie dla kas chorych; § 10 regulaminu, odnoszący się do czynności lekarza brzmi:

**L e k a r z k a s y.**

Obowiązki lekarza kasowego są:

1. Skonstatowanie choroby członków, tudzież leczenie tychże, a względnie zalecanie im przejście do szpitala.

2. Wystawienie świadectw choroby i recept, tudzież przekazywanie potrzebnych środków terapeutycznych dla chorych członków, jakoteż zatwierdzenie świadectw choroby, przez mężów zaufanych wystawionych i widymowanie recept innych lekarzy, członków kasy pielęgnujących.

3. Kontrolowanie wszystkich chorych, jakoteż skonstatowanie tychże wyzdrowienia.

4. Wystawianie świadectw śmierci. Wystawianie świadectw choroby i śmierci ma nastąpić wedle formularzy (15 i 16). Świadectwa choroby takich członków, którzy podają, że się już zgłosili jako chorzy u funkcyjariusza kasy, wystawia lekarz z wypuszczeniem daty. Datę rzekomego zgłoszenia zanotuje tenże jako uwagę.

Każdy członek ma przy zgłoszeniu się chorym, względnie przy wizycie pokazać swą kartę legitymacyjną. Wystawione świadectwo oddaje się członkowi do przechowania, który takowe każdą razą w celu wypełnienia kuponu przedkłada.

Lekarz kasowy prowadzić ma „książkę meldunkową chorych“, zawierającą:

1. Nazwisko, mieszkanie i numer karty legitymacyjnej chorego.

2. Dzień, w którym leczenie się rozpoczęło.

3. Dzień, w którym leczenie się skończyło.

4. Rodzaj choroby.

O zachorowaniu członka ma lekarz kasowy natychmiast zawiadomić funkcyjariusza kasy z podaniem tegoż mieszkania celem wdrożenia kontroli.

Jeżeli członek w ciągu ośmiu tygodni po wyzdrowieniu powtórnie w tę samą chorobę popada, natenczas ma lekarz kasowy to na nowo wystawić się mającemu świadectwie choroby przekreśleniem górnej połowy tegoż uwidocznic i ten kupon wypełnić, który wyraża dalszy ciąg pierwszej choroby.

Takich członków, którzy zgłosili się jako chorzy, których jednak lekarz uważa za zdolnych do pracy, należy odesłać z ich pretensjami co do zasiłku w chorobie do zarządu kasy.

Każdy chory członek ma być co najmniej raz na tydzień przez lekarza kasowego kontrolowany.

Jeżeli lekarz podejrywa chorego o udawanie choroby, to powinien on stosowne kroki poczynić celem skonstatowania, czy podejrzenie to jest uzasadnione.

Lekarz kasowy jest obowiązany oznaczyć godziny ordynacyjne, które zarząd poda do wiadomości członków.

Jeżeli lekarz kasowy wezwany zostaje do chorego, to powinien tenże temu wezwaniu jak najprędzej i o każdej porze zadość uczynić.

Lekarz kasowy jest upoważnionym, wystawić na wizytach „Tymczasowe świadectwo choroby“, przed rozpoczęciem się jednak wypłaty zasiłku w chorobie należy to świadectwo zamienić na drukowane według przepisane formularza.

Dla chorych, którzy samowładnie nazad do pracy wstąpili, należy skonstatować dzień wstąpienia do zatrudnienia i tylko wtenczas zasiłek w chorobie aż do tego dnia zostaje asygnowanym, jeżeli doniesienie o wyzdrowieniu względnie dotycząca wizyta, na której lekarz wstąpienie do pracy skonstatował, w bieżącym tygodniu choroby nastąpiła. We wszystkich innych wypadkach ma lekarz kasowy świadectwa choroby przy prezentowaniu tychże odebrać i funkcyjariuszowi kasy oddać a względnie zarządowi kasy sprawę zdać.

Chorzy, którym dozwolonem jest wychodzić, mają to po-

twierdzone na świadectwie choroby, przyczem należy uwidocznic porę dnia z oznaczeniem godzin.

Członkom, którzy sprowadzili sobie chorobę rozmyślnie lub przez zawiniony udział w bójkach i bijatykach lub przez opilstwo, należy wystawić świadectwo choroby i odciąć kupony tegoż. Świadectwo to ma lekarz po wyzdrowieniu choremu odebrać i funkcyjariuszowi kasy do dyspozycji przedłożyć. Również należy odebrać wystawione możebnie świadectwo choroby takim członkom, którzy chorobę udawają i załączyć takowe w doniesieniu, zarządowi kasy pod tym względem zrobić się mającym.

Rodzaje chorób, na świadectwie zapisywać się mające, należy nazwać tak, jak we formularzu II. statystyki chorób.

Recepty, przez lekarza kasowego wystawić się mające, zawierać mają nazwisko i numer karty legitymac. chorego, również należy na receptach uwidocznic, czy takowe wykonane być mają raz lub więcej razy. Środki terapeutyczne asygnuje lekarz; w razie potrzeby ma jednak zwrócić uwagę członków na to, aby asygnaty te widymowane zostały przez funkcyjariusza kasy.

Jeżeli chory wbrew zapatrywaniu lekarza żąda przewiezienia go do szpitala, w takim razie ma lekarz kasowy temu żądaniu tylko wtenczas zadość uczynić, jeżeli przez to kasa chorych większych wydatków mieć nie będzie.

W takich razach, jakoteż w razie, jeżeli przewiezienie do szpitala jest koniecznem, należy o tem zawiadomić funkcyjariusza kasy.

Lekarz kasy otrzymuje od funkcyjariusza kasy spis członków, którym duplikaty kart legitymacyjnych wystawione zostały. Tenże ma współdziałać, aby zapobiedz nadużyciu lub uszkodzeniu kasy chorych.

Warunki służbowe określa bliżej umowa pisemna, którą dosłownie przytaczamy:

**U m ó w a.**

Umowa, którą zawarto na dniu dzisiejszym między Zarządem powiatowej kasy dla chorych w Rawie z jednej a WP. Dr. Emanuelem Rose, lekarzem w Rawie zamieszkałym, z drugiej strony pod następującymi warunkami:

1. Uchwałą Zarządu powiatowej kasy dla chorych w Rawie z dnia 23. VII. 1905 uchwalono ze względu na wzrastającą ilość członków przyjąć obok ówczesnego lekarza kasy chorych bł. p. Nathana Kibitza jeszcze drugiego lekarza w osobie WP. dr. Emanuela Rosego. Po śmierci bł. p. Nathana Kibitza mianowany został WP. dr. Emanuel Rose uchwałą Zarządu z dnia 30. XII. 1906 stałym lekarzem powiatowej kasy dla chorych w Rawie, od którego to czasu WP. dr. E. Rose spełnia funkcję lekarza kasowego do dnia dzisiejszego.

Na posiedzeniu w dniu 10. X. 1907 uchwalił Zarząd kasy zawrzeć z WP. dr. E. Rosem, jako stałym lekarzem tutejszej kasy chorych, pisemną umowę, sporządzoną w obecności obu stron, która opiewa, jak następuje:

2. WP. dr. E. Rose zamianowany jest stałym lekarzem powiatowej kasy chorych w Rawie. W tym charakterze obowiązany będzie WP. dr. Rose udzielać rady i pomocy lekarskiej w razie choroby członkom tut. kasy chorych w miejscowościach: Rawa, Rata, Szabelnia, Kamionka wołoska, Zamek, Potylicz, Huta zielona, Prusie, Werchrata, Einsingen, Dziewięcierz, Siedliska, Hrebene, Bryczki, Borowe rawskie, Hujcze, Hołe rawskie, Pogorzelsko, Monasterek, a nadto w wypadkach chorób poważniejszych na żądanie ordynującego lekarza kasowego innego okręgu udzielać porady i pomocy lekarskiej także członkom kasy, przybywającym z innego okręgu lekarskiego, należącego do tut. kasy chorych, tudzież przeprowadzać badania na zlecenie Zarządu w wypadkach podejrzanych — bez pobierania od dotyczących członków wynagrodzenia.

Pomocy lekarskiej obowiązany będzie WP. dr. Rose udzielać członkom kasy chorych każdego dnia w okresie czasu swoich godzin, przez niego w porozumieniu z Zarządem kasy oznaczyć się mających. W razie jednak potrzeby obowiązany będzie WP. dr. Rose udzielać członkom pomocy lekarskiej także w innej porze dnia, a nawet w nocy, jakoteż odwiedzać chorych członków przy ich łożu. Podwoły do chorych członków obowiązany będzie WP. dr. Rose opłacać z własnych funduszków.

3. WP. dr. Rose zobowiązuje się sumiennie wypełniać obowiązki lekarskie i przestrzegać postanowień z § 10 regulaminu dla kasy chorych i instrukcji, przepisanych dla lekarzy kasy chorych, tudzież strzedz gorliwie interesów kasy chorych, oraz na żądanie Zarządu przedkładać mu sprawozdania i opinie lekarską o stanie zdrowia jej członków.

4. Zarząd kasy chorych zobowiązuje się strzedz powagi lekarza wobec członków i pracodawców, uwzględniać jego

**Magazyn futer Juliana Solika we Lwowie**  
ul. Sobieskiego 4.

poleca na sezon zimowy wszelkie gatunki futer: damskie i męskie podług najnowszych fasonów, oraz kolje, czapki i zarekawki. Zakiety damskie z baranków krymskich, żrebiąt, astrachanów oraz materyo najnowsze na wierzchy w największym wyborze. — Ceny umiarkowane.

# RAMOGEN

Marka słowna dla zgęszczonego mleka dla oseków według Biedert'a („BIEDERT's Rahmgemenge“).

Uznane za najlepsze, jałowe pożywienie mleczne do odżywiania zdrowych jakoteż do leczenia oseków i starszych dzieci z zaburzeniami w trawieniu.

Próbki i piśmiennictwo bezpł. przez

Oesterreichisch-ungarische Milchwerke in Linz a. D.

fachowe rady i do chorych członków kasy bez porozumienia się z WP. dr. Rose żadnych innych lekarzy nie wzywać; na posiedzenia swe będzie go Zarząd wzywał, udzielając mu głosu doradczego w sprawach, należących do jego zakresu działania.

5. Honorarium za wykonywanie czynności lekarza kasy chorych ustanawiają obie strony zgodnie w kwocie tysiąc dwieście (1.200) koron rocznie, a wynagrodzenie ryczałtowe za podjazdy w kwocie dwieście czterdzieści (240) kor. rocznie, którą to łączną kwotę 1.440 koron obowiązany będzie Zarząd powiatowej kasy chorych w Rawie wypłacać WP. dr. Rose z dołu w miesięcznych ratach po 120 koron. Ustanowiona powyżej płaca w miarę przyrostu członków kasy lub w miarę uznania zasług lekarza może być przez Zarząd kasy odpowiednio podwyższoną. Za odwiedzanie chorych członków, przebywających w innym okręgu lekarskim, w ich miejscu pobytu pobierać będzie WP. dr. Rose z tut. kasy chorych każdorazowo osobne odpowiednie wynagrodzenie, tak za koszt dojazdu, jakoteż za stratę czasu i udzielanie pomocy lek. w miarę oddalenia, straty czasu iłożonych trudów.

6. W razie zachorowania WP. dr. Rosego obowiązany będzie Zarząd kasy chorych na swój koszt ustanowić zastępcę na czas choroby, jednakowoż nie na czas dłuższy nad trzy miesiące, przyczem WP. dr. Rose pobierać będzie pełną płacę przez czas trwania zastępstwa.

7. Na wypadek, gdyby WP. dr. Rose z jakiegobądź innego powodu nie mógł wypełniać swych obowiązków dłużej niż jeden dzień, natenczas obowiązany będzie na swój koszt postarać się o zastępcę.

8. WP. dr. Rosemu należy się co roku trzytygodniowy urlop z pełną płacą poborów i zastępcę przez ten czas obowiązany będzie opłacać Zarząd kasy z własnych funduszy.

9. Powiatowa kasa chorych w Rawie może niniejszą umowę rozwiązać: a) natychmiast: 1. jeżeli WP. dr. Rose przesiedli się na stałe z Rawy, 2. gdy zostanie sądownie karany za wykroczenie, popełnione z chęci zysku, lub za zbrodnię przeciw obyczajności; b) po trzechmiesięcznym terminie wypowiedzenia: 1. na podstawie przeprowadzonego śledztwa dyscyplinarnego, które dało niekorzystny dla WP. dr. Rosego wynik i 2. jeżeli WP. dr. Rose wskutek ciężkiej choroby stanie się stale niezdolnym do wykonywania swego zawodu, 3. jeżeli WP. dr. Rosemu udowodnione zostanie działanie przeciwne interesom tut. kasy chorych.

10. Przeciw orzeczeniu dyscyplinarnemu może WP. dr. Rose apelować do Sądu rozjemczego, do którego każda strona wybiera po dwóch członków, a ci, wybrawszy sobie piątego członka, wybierają przewodniczącego. Sąd ten po przesłuchaniu stron i zbadaniu sprawy wydaje rozstrzygnięcie większością głosów. Sędzią rozjemczym może być również osoba, nie będąca członkiem kasy chorych. Dalsze odwołanie od orzeczenia Sądu rozjemczego nie jest dopuszczalne.

11. Na wypadek sporu co do sprawy czysto lekarskiej, jak leczenie, zapisywanie leków i t. p. winien Zarząd kasy zwrócić się do Izby lekarskiej o opinię, która wtedy sprawę rozstrzyga.

Obie strony zrzekają się prawa nastawiania na ważność niniejszej umowy z jakiegokolwiek bądź powodu.

Rawa, 26. października 1907.

Podpisy członków Zarządu i dra Rosego.

Osobnego wynagrodzenia za operacje lub za inne czynności nie pobiera. Prócz czynności leczniczych nie wykonuje innych funkcji, a tylko wystawia świadectwa w razie uszkodzeń ciała na żądanie pracodawcy bez jakiegokolwiek wynagrodzenia, nadto prowadzi rejestr chorych, zawiadamia Zarząd o zachorowaniu członka z podaniem rodzaju choroby i wystawia świadectwa dla niezdolnych do pracy.

Jest ubezpieczony od stycznia 1908 na 2.000 koron na wypadek śmierci w pierwszym ogólnym Towarzystwie urzędników dla monarchii austriacko-węgierskiej we Wiedniu a nadto od maja 1909 w ustawowym emerytalnym Towarzystwie dla urzędników prywatnych we Lwowie.

Członków ma kasa około 2.000. Obejmuje okręgi: Rawa, Lubycza, Bełzec, Niemirów, Uhnów i Bełz. Do dra Rosego należy Rawa i okolica w obrębie do 7 klm, a dwie miejscowości, Kamionka i Werchrata są oddalone 14 klm. od Rawy. Do tego okręgu należy około 1.000 członków. Rodziny członków nie są ubezpieczone. Samodzielni majstrowie nie są członkami, a tylko wyjątkowo niektórzy samodzielni majstrowie są wykazani jako robotnicy innego majstra i jako tacy są członkami kasy chorych. Nadto są członkami koncypienti adwokacy, dependent notaryalny, magistrowie farmacyi i zarządca fabryki dachówek hr. Romana Potockiego, których dochód miesięczny wynosi zwyż 200 koron.

W okręgu rawskim było zgłoszeń w roku 1911 — 947, a można przyjąć okrągło 1.000, bo zgłaszających się z drobnościami nie wciąga dr. Rose do dziennika.

Ordynacyi można przyjąć 4.000, licząc 4 ordynacje na jedno zgłoszenie, co nie jest za dużo.

Przeważnie są to chorzy miejscowi; wyjazdów w ciągu roku jest około 10. Komunikacja: w połowie gościniec, w połowie t. zw. droga polska. Wyjazd wymaga 2—6 godzin.

Dr. Rose nie prowadzi osobnego rejestru co do zdolnych i niezdolnych do pracy ani rubryki co do chorych, leczonych ambulatoryjnie i odwiedzanych w domu. Niezdolnych do pracy można przyjąć około 40 proc.

Operacyi mniejszych, jak nacięcie ropni, wyjęcie zębów, wyjęcie ciał obcych, przeważnie z oka, opatrunki po ciężkich okaleczeniach, jest bardzo wiele. Specyalnej rubryki w tym kierunku dr. Rose nie prowadzi.

Specyalnych chorób, połączonych z rodzajem przemysłu, nie ma.

Przyjmując płacę 1.500 kor. rocznie po odtrąceniu 300 kor. na dojazdy, wypada przeciętnie za wizytę (1500 : 4000 = 0.37) 37 hal. bez względu na to, czy to wizyta w domu lekarza, czy w domu chorego, czy wreszcie wizyta, połączona z wyjazdem na wieś. Na szczęście tych ostatnich jest bardzo mało.

Od stycznia bieżącego roku podniesiono dr. Rosemu na wniesioną prośbę płacę z 1.200 koron na 1.500 koron, a ryczałt na dojazdy z 240 koron na 300 koron t. j. o 25 proc.

Z zarządem kasy jest stosunek znośny. Znośny tylko dlatego, że zarząd nie stosuje się ściśle do umowy, albowiem nie strzeże powagi lekarza, zezwalając na konsultacje innych lekarzy bez porozumienia z lekarzem kasowym, załatwiając zażalenia członków bez uwiadomienia dra Rosego o ich treści, mimo uzyskanej uchwały od zarządu, że każde zażalenie ma przed zastanowieniem się zarządu nad niem, być oddane lekarzowi do sprawozdania. Nadto zarząd nie zawiadamia lekarza o posiedzeniach, podczas których obecność jego jest wskazana, a dopiero, gdy uchwały zarządu dostają się bądź w drodze prywatnej, bądź w drodze pisemnej, do wiadomości lekarza, na jego przedstawienie zostają reasumowane, dotychczas zawsze zgodnie z jego przedstawieniem.

Od roku ma przydzielony okręg Lubycza i Bełzec, pobierając za każdą wizytę u siebie w domu 1 kor., za operację, połączoną z większym zabiegiem 5 kor., za wyjazd do Lubyczy (14 klm.) 25 kor., do Bełzca (22 klm.) 35 kor. Przydzielenie tego okręgu nastąpiło z powodu śmierci lekarza chirurga w Lubyczy, gdzie dotychczas nie osiadł inny lekarz.

Do tych informacji dodaje dr. Rose następujące uwagi:

Stanowisko lekarza kasowego jest moralnym zerem. Nie ma nawet przy najsumienniejszej pracy żadnego uznania, ani ze strony zarządu, a tem mniej ze strony członków, bo opieka lekarska najtroskliwsza u tych ostatnich nie ma żadnej wartości, o ile lekarz nie uzna członka niezdolnym do pracy. Brak egzekutywy ze strony zarządu dla członków niesfornych i ubliżających godności lekarza jest wielką wadą w ustroju kas chorych. Przyjęcie członków do kas chorych bez poprzedniego zbadania lekarza utrudnia wielce stanowisko lekarza, ponieważ bardzo często zgłaszają się na członków ludzie, dotknięci przewłócznemi chorobami, którzy w każdym czasie mogą się zgłosić jako niezdolni do pracy, a właściwie z tą chorobą wstąpili na członków.

Brak ograniczenia wieku, poza który nie można być członkiem, jest również błędem. Nie przestrzeganie ustawowego wieku (14 lat), poniżej którego nie powinno się przyjąć do pracy, a tem samem na członków, daje powód do nadużyć, które stanowisko lekarza bardzo utrudniają. Płaca lekarza powinna być taką, by najmniej wypadało za wizytę w ambulatoryum 1 kor., za wizytę w domu chorego 2 kor. Za operacje wszelkiego rodzaju powinno być osobne wynagrodzenie tak, jak jest przy kolei.

Najwyżej społecznie stojące osoby nie mają tak wygórowanych żądań wobec lekarza, jak najniższe jednostki, jako członkowie kasy chorych, wobec czego lekarz kasowy narażony jest na ciągle przykrości i upokorzenia.

C. d. n.

## Reforma państwowej ustawy sanitarnej.

XVIII. Wiek Izb lekarskich uchwalił w sprawie reformy państwowej ustawy sanitarnej następujące wnioski referenta: 1. Naczelne kierownictwo sprawami sanitarnymi w państwie.

Kierownictwo w sprawach sanitarnych we wszystkich królestwach i krajach w Radzie państwa reprezentowanych,

należy do państwowego urzędu zdrowia (Reichsgesundheitsamt), który jest przyłączony do ministerstwa spraw wewnętrznych i posiada odpowiednią samodzielność i potrzebną egzekutywę.

Państwowemu urzędowi zdrowia przekazuje się wszystkie sprawy sanitarne, które obecnie wymagają po części odrębnych departamentów sanitarnych w innych ministerstwach (ministerstwach kolei żelaznych, rolnictwa, sprawiedliwości, finansów, handlu i prac publicznych). Prócz tego podlegają państwowemu urzędowi zdrowia pracownie dla praktycznych prac higienicznych, badań bakteryologicznych i serologicznych, jakoteż c. k. zakład produkcji krowianki i centralny zakład badania środków spożywczych i używek.

## 2. Krajowy szef sanitarny i krajowy urząd centralny.

Kierownictwo sprawami zdrowotnymi w poszczególnych królestwach i krajach spoczywa w rękach c. k. krajowego szefa sanitarnego, który w stosunkach służbowych podlega kierownikowi lekarskiemu państwowego urzędu zdrowia.

Krajowy szef sanitarny jest zarazem kierownikiem państwowych higieniczno-chemicznych i bakteryologicznych laboratoriów, które w stolicach kraju założyć należy i krajowego zakładu badania środków spożywczych i używek.

Posiada on potrzebną egzekutywę we wszystkich kwestiach, dotyczących zdrowotności kraju.

Do administracji sanitarnej krajów należy wcielić wszystkie te sprawy sanitarne, które były oddzielone od departamentu sanitarnego, jakoto: higienę szkolną, przemysłową, komunikacji, sprawy zdrowotne żeglugi, kontrolę środków spożywczych i ochronę zdrojowisk.

## 3. Lekarz powiatowy i urząd powiatowy.

Służba sanitarna w starostwach spoczywa w rękach c. k. lekarzy powiatowych, którzy podlegają bezpośrednio krajowemu szefowi sanitarnemu i we wszystkich sprawach sanitarnych w powiecie posiadają potrzebną egzekutywę.

Każdy lekarz powiatowy jest naczelnikiem laboratorium chemiczno-higienicznego i bakteryologicznego, które państwo ma założyć i jest obowiązany sam przedsięwziąć proste badania a przedmioty, których zbadanie nastąpić może jedynie w większym laboratorium, przesyłać do krajowego urzędu zdrowia.

Wszystkie badania mają być płatne według osobnej taryfy dla osób zasobnych i dla funduszy publicznych.

Lekarzom rządowym, jako państwowym organom rzeczoznawczym, wzbronione jest obejmowanie posad ze stałą płacą. Przy wykonywaniu praktyki prywatnej obowiązani są c. k. lekarze rządowi trzymać się kodeksu deontologicznego Izby lekarskiej i w razie wykroczenia przeciw temu kodeksowi podlegają Radzie honorowej Izby lekarskiej.

Domagamy się podniesienia materialnego i społecznego stanowiska lekarzy rządowych, aby mogli zrezygnować z ubocznego zarobku z praktyki prywatnej.

Lekarz rządowy, uzdolniony do badań bakteryologicznych i chemicznych, powinienby według naszego zdania przy objęciu pierwszej posady otrzymać minimum płacy według poborów 8. rangi urzędników państwowych.

## 4. Lekarze gminni.

Służbę sanitarną w gminach pełnią lekarze gminni, względnie okręgowi. Uregulowanie tej sprawy pozostawia się ustawodawstwu krajowemu. Jednak usilnie do tego dążyć trzeba, aby państwowa ustawa sanitarna określiła jednolite dyrektywy, któreby umożliwiły załatwienie w najkrótszym czasie we wszystkich krajach koronnych ważnej kwestyi służby sanitarnej według jednolitych zasad.

Zasadnicze żądanie, aby lekarz w zakresie swych zawodowych czynności aż do najwyższej instancji jedynie lekarzowi podlegał wymaga, aby także lekarze gminni podlegali koledze w siedzibie administracji krajowej i aby lekarz w stosunkach służbowych był zupełnie niezależnym od naczelnika gminy.

Lekarz gminny ma w wykonywaniu zawodu posiadać charakter urzędnika publicznego.

Niezależnie od prawa nadzoru przez lekarzy rządowych będzie jednym z najważniejszych zadań lekarzy gminnych występowanie w porę w razie pojawienia się chorób zakaźnych i zapobieganie przez stosowne zarządzenia ich dalszemu szerzeniu się.

## 5. Najwyższa Rada zdrowia.

Najwyższym organem doradczym wszystkich urzędów centralnych w sprawach zdrowotnych jest Najwyższa Rada zdrowia.

Do niej należą jako członowie zwyczajni:

1. kierownik państwowego Urzędu zdrowia;

2. profesorowie, powołani przez państwo, jako reprezentanci nauki;

3. reprezentanci lekarzy gminnych, lekarzy kasowych i lekarzy wolno praktykujących, jako zastępcy swego stanu;

4. wybierani przez Wice Izby delegacji jako zastępcy Izby lekarskiej;

5. we wszystkich wypadkach, w których przedmiotem obrad będą sprawy sanitarne pewnego kraju koronnego, szef sanitarny i prezydent Izby tego kraju.

Prezydium Najwyższej Rady zdrowia przysłuży prawo powoływania do narad nad pewnymi zagadnieniami nadzwyczajnych członków.

W szczególności musimy żądać, aby zasięmano opinii Najwyższej Rady zdrowia zawsze przed wydaniem przez centralne instancje ustaw lub rozporządzeń, dotyczących ważnych spraw zdrowotnych.

## 6. Krajowa Rada zdrowia.

Organem doradczym kierownika rządu krajowego jest krajowa Rada zdrowia.

Do niej należą:

1. c. k. krajowy szef sanitarny;

2. trzech do sześciu reprezentantów całego zakresu spraw sanitarnych, których mianuje rząd, uwzględniając także reprezentację lekarzy praktyków;

3. dwóch delegatów Wydziału krajowego, z których najmniej jeden musi należeć do stanu lekarzy gminnych;

4. dwóch reprezentantów Izby lekarskiej w charakterze członków zwyczajnych.

Przewodniczącemu przysłuży prawo powoływania od wypadku do wypadku nadzwyczajnych członków.

Opinii krajowej Rady zdrowia należy zawsze zasięgać, gdy władza krajowa ma rozstrzygać w sprawach zdrowotnych.

## 7. Przyboczne Rady sanitarne.

C. k. Starostwom przydaje się sanitarne Rady przyboczne, składające się z c. k. lekarzy rządowych i dwóch reprezentantów, wybranych przez lekarzy. Zadaniem tych Rad przybocznych jest w szczególności urzędować w czasie epidemii, ale także i w innych sprawach zdrowotnych być organem doradczym władz politycznych.

## 8. Tępienie zaraz.

Państwo ma ponosić koszt wszelkich zarządzeń w celu stwierdzenia, zapobiegania i skutecznego zwalczania chorób zakaźnych (o których donoszenie jest obowiązkowe).

Pod względem formalnym referent wnosil:

1. Należy w umotywowanym podaniu do rządu domagać się wniesienia projektu nowej państwowej ustawy sanitarnej, uwzględniającej powyższych 8 postulatów lekarzy.

2. Należy wpłynąć na rząd, aby także w projekcie ustawy o zapobieganiu chorobom zakaźnym ile możności uwzględniono jeszcze postulat 8, dotyczący tłumienia zaraz.

Wszystkie niniejsze uchwały, odnoszące się do reformy państwowej ustawy sanitarnej z r. 1870, należy podać do wiadomości parlamentarnego zjednoczenia lekarzy i przyjaciół lekarzy z prośbą, by to zjednoczenie jak najusilniej popierało w Radzie państwa nasze żądania reformy państwowej ustawy sanitarnej na podstawie powyższych zasad.

# SPRAWOZDANIE

## z czynności Izby lekarskiej wschodnio-galicyskiej.

Protokół z posiedzenia Wydziału Izby lekarskiej wschodnio-galic. z dnia 11. września 1912.

Obecni: dr. Festenburg, dr. Papée, dr. Drzymalik (w zastępstwie kolegi dra Ziona bawiącego na urlopie), dr. Kohlberger, dr. Mikołajski, dr. Schellenberg.

Przewodniczy: prezydent dr. Festenburg; w zastępstwie kol. dr. Ziona, prowadzi pióro kol. dr. Schellenberg.

1) Przewodniczący referuje o wniesionych do Izby dla zaoпинiowania podaniach mag. farm. a) Adolfa Helma. b) Zippera. c) Dülla i d) Berla Münzelesa o koncesje na apteki a) w Glinach, b) w Obertynie, d) w Bohorodczanach i c) w Drohobyczu.

Uchwalono oświadczyć się co do wszystkich czterech przychylnie.

2) Wobec zbliżającego się wiecu Izby lekarskiej w Gracu przewodniczący zarządza wybór delegata i otwiera dotyczącą dyskusję.

# TAPICER, DEKORATOR

poleca się P. T. Lekarzom do robót meblowych i dekoracyjnych i tapetowania w miejscu i na prowincyi \_\_\_\_\_

# KAZIMIERZ HAUSER

Lwów, ul. Romanowicza 1. 11 przedłużenie ul. Akademickiej.

**Pracownia rusznikarska i sprzedaż broni oraz przyborów myśliwskich**  
**Franciszek Gądek,** Lwów, ul. Batorego 30  
 (Boularda 2).  
 były długoletni współpracownik firmy A. Dzikowski.  
 Wykonuje broń myśliwską wszelkiego rodzaju i jakości jakoteż wszelkie roboty i naprawy w zakres wchodzące skutecznie, tanio i w jak najkrótszym czasie.  
 Zamówienia z prowincyi załatwia się odwrotną pocztą.

Kol. Mikołajki zwraca uwagę, że inne Izby austriackie nie wysyłają jednego tylko delegata, ale niektóre dwóch i więcej i to nie tylko referentów dla poszczególnych spraw. Wychodząc z przekonania, że Izba nasza nie powinna się pozbywać tego przysługującego jej prawa wysyłania więcej niż jednego delegata, stawia wniosek, ażeby prócz delegata wybrać również zastępcę delegata, któryby wraz z delegatem brał udział w posiedzeniach wiecu.

Wniosek ten uchwalono i wybrano na delegata kol. dra Festenburga, zaś na zastępcę kol. dra Papée.

3) Następnie przewodniczący przedkłada wnioski, zgłoszone przez Izby austriackie na porządek dzienny wiecu i otwiera nad nimi dyskusję.

Uchwalono popierać:

a) 4 wnioski Izby styryjskiej na dodatkowe zmiany ustawy aptekarskiej,

b) sprawę umowy z Towarzystwami ubezpieczeń na życie i od wypadków przyjęto do wiadomości i uchwalono jeszcze nad tem odbyć dyskusję,

c) sprawę lekarzy więziennych uchwalono postawić na porządku dziennym wiecu.

d) Uchwalono wniosek Izby niższo austriackiej, co do wzięcia pod dyskusję definicyi „Aerztliche Praxis“;

e) Wniosek Izby morawskiej (sekcya niemiecka) o uwolnienie doniesień o chorobach zakaźnych od opłaty pocztowej, uchwalono poprzeć.

f) Co do wniosków Izby praskiej (sekcya niemiecka) uchwalono głosować na Wiecu Izb za zniesieniem Izby gospodarczej, przekazaniem jej czynności Wydziałowi wykonawczemu z przydaniem mu pomocniczej kancelaryi i za utrzymaniem instytucyi wieców Izbowych. Delegat ma żądać, by do Wydziału wykonawczego stale był wybierany reprezentant jednej Izby galicyjskiej i zastrzedz zabezpieczenie Izb galicyjskich.

4) Prezydent podaje do wiadomości, że na wysłane wezwania do lekarzy zamiejscowych o zgłoszenie przynależności do Izby zgłosił się tylko jeden i proponuje wysłać drugie wezwanie z zagrożeniem grzywny 10 kor., co też Wydział Izby uchwała.

#### Rada honorowa.

1) Dr. Papée przedstawia sprawę zażalenia dra N. przeciw dr. K. i wnosi, by ze względu na wyjaśnienie dra K. wezwać obie strony i usiłować doprowadzić do zgody.

Rada honorowa uchwała ten wniosek.

2) Prezydent przedstawia sprawę rekursu dra R., wniesionego przez niego do Namiestnictwa od wyroku Rady honorowej, skazującego go na grzywnę 200 kor. i ogłoszenie wyroku z przytoczeniem nazwiska.

Według informacji, zasięgniętej w Namiestnictwie, jest prawdopodobne zniesienie wyroku z powodu, iż kara „ogłoszenia“ nie jest przewidziana w ustawie.

Uchwalono przeczekać rozstrzygnięcie Namiestnictwa i ewentualnie sprawę drugi raz przeprowadzić.

*Protokół z posiedzenia Wydziału Izby lekarskiej wschodnio-galicyjskiej, z dnia 20. września 1912.*

Obecni: Prezydent: dr. Festenburg, dr. Papée, dr. Schellenberg, dr. Mikołajski, dr. Zion i dr. Kohlberger.

#### Rada honorowa.

1) W sprawie dra J. S. przeciw dr. W. K. jawią się obie strony zawezwane na posiedzenie Izby. Po odczytaniu odpowiedzi dra K. i przyjęciu do wiadomości treści tego listu przez dra J. S. sprawa między wspomnianymi kolegami zostaje ugodowo załatwiona.

#### Wydział Izby.

1) W sprawie podania mf. Linsker'a z Bohorodczan o nadanie koncesyi na otwarcie apteki w Sołotwinie wydano opinie za nadaniem tej koncesyi.

2) W sprawie zażalenia p. J. przeciw dr. K. w S. uchwalono wysłać odpis zażalenia p. J. dr. K., z żądaniem wyjaśnienia tej sprawy od tegoż.

3) Następnie prezydent otwiera dyskusję nad porządkiem dziennym wiecu izbowego mającego się odbyć w Gracu:

a) Do punktu 3., tyczącego uregulowania stosunku lekarzy do prywatnych Towarzystw ubezpieczenia od wypadków uchwalono głosować za minimum 8 kor. wynagrodzenia za pierwsze i końcowe świadectwo z możliwym podniesieniem do 15 koron odpowiednio do wyższego odszkodowania dziennego.

b) Do punktu 5., tyczącego ustawy sanitarnej, uchwalono nie zgodzić się na wniosek, żeby lekarze władzy autonomicznej byli wyłącznie leczącymi i nie mieli ingerencyi w działaniu ogólnie higienicznym.

c) Do punktu 6., tyczącego założenia kredytowego Banku lekarskiego, uchwalono zażądać przedłożenia statutu.

d) Do punktu 7., tyczącego zniesienia Izby gospodarczej i utworzenia w jej miejsce stałego Wydziału gospodarczego, uchwalono głosować w zasadzie za tą zmianą, ale równocześnie poruczono delegatom czuwanie nad zabezpieczeniem autonomii Izby naszej w sprawie utworzenia Wydziału gospodarczego i zapewnienia stałego miejsca w komitecie.

e) Do punktu 8., tyczącego ustalenia pojęcia „praktyka lekarska“ w ustawie o służbie zdrowia, uchwalono głosować za całą propozycją z wyjątkiem ostatnich dwu zdań t. j. sprzeciwić się zezwoleniu na udzielenie pomocy lekarskiej nielekarzom pod kierunkiem lekarza, tudzież udzieleniu pomocy lekarskiej przez laików w nagłych wypadkach.

f) Do punktu 9., tyczącego sprawę lekarzy szkolnych, uchwalono nie zgodzić się na to, żeby lekarzom szkolnym nie była dozwolona praktyka prywatna

Na tem posiedzenie zamknięto i protokół podpisano.

Dr. Zion  
sekretarz

Dr. Festenburg  
prezes

**MATTONI'EGO SÓL BOROWINOWA**



dobywana z silnie leczniczo działającej borowiny w Soos obok Francensbadu. Naturalny przetwór, zastępujący borowinę w kąpielach, branych w domu. Stosuje się według przepisu lekarza. Prosimy żądać zawsze: **Mattoni'ego sól borowinowa.**

Prawdziwa jedynie, gdy zaopatrzona marką ochronną: **sowa z okularami.**

## KRONIKA.

### † Prof. Henryk Kadyi

zmarł dnia 25. października we Lwowie w 62 roku życia.

Padł na stanowisku, jako ofiara zawodu, gdyż zakaził się przy wykonywaniu sekcji zwłok ś. p. Stanisława Badeniego.

Śmierć jego wywołała głęboki żal w szerokich kołach społeczeństwa, zmarły bowiem nie tylko oddał wielkie usługi na polu naukowym, ale był czynnym także w pracach obywatelskich a u wszystkich, którzy się z nim zetknęli, zjednywał sobie cześć i miłość zacnością charakteru i prawdziwie demokratycznym postępowaniem.

I w sprawach zawodowych lekarzy ś. p. prof. Kadyi zaznaczał nieraz solidarność z postulatami ruchu organizacyjnego. Na wszystkich zebraniach koleżeńskich, zwoływanych we Lwowie, zawsze uczestniczył i głos zabierał. Za czasów ś. p. prof. Jordana należał do delegatów, wysłanych przez lekarzy lwowskich do Krakowa w celu narad nad reformą Tow. Samopomocy lekarzy.

Pismo nasze zaszczycał swem poparciem.

Cześć Jego pamięci!

**25-lecie pracy profesorskiej dra Ludwika Rydygiera.**

W klinice chirurgicznej odbyła się w dniu 17. października uroczystość upamiętnienia 25-lecia pracy profesorskiej dra Ludwika Rydygiera. W sali wykładowej, kwiatami przybranej, umieszczono wśród zieleni portret znakomitego jubilata i cyfrę XXV. Krzesła i dolne ławki zajęli profesorowie Wydziału lekarskiego z rektorem dr. Beckiem, grono lekarzy wojskowych ze swoim szefem dr. Longchampsem, dalej asystenci, a górne ławki wypełnili słuchacze i słuchaczki. Wchodzącego dra Ludwika Rydygiera przyjęto długotrwałymi oklaskami, poczem chór akademicki odśpiewał kantatę. Nastąpiły przemówienia i składania życzeń. Najpierw przemówił dr. Ostrowski w imieniu asystentów i byłych uczniów, oświadczając, iż są dumni i szczęśliwi, że pracować mogą pod kierunkiem mistrza i zapewniając, że dalszą swą pracą starać się będą przyczynić do utrwalenia zasług swego wielkiego profesora. Imieniem uniwersytetu przemówił rektor dr. Beck, który przypomniał, że był uczniem prof. dr. Rydygiera, gdy ten stanął po raz pierwszy na katedrze profesorskiej w starej klinice Uniwersytetu Jagiellońskiego, przybywszy z tamtej dzielnicy, w której nawet nauce polskiej rozwijać się nie można, aby tu rzucić ziarna nauki na żyzną glebę i rozpałać zapał do nauki. Dziś, gdy dr. Rydygier po 30-letniej pracy naukowej, a po 25-letniej pracy nauczycielskiej z dumą może patrzeć na imponujący



szereg swych prac, na rzesze lekarzy i wybitnych chirurgów, których wychował, uniwersytet lwowski bierze z radością udział w tem jego święcie. Za znakomitą działalność naukową i wychowawczą, za to, że zawsze tak wysoko trzymał sztandar nauki polskiej, za to, że sławą swego imienia przyczynił blasku ojczyźnie, za to, że jako rektor tak twardo stał w obronie lwowskiego uniwersytetu, przynosi mu od Alma mater życzenia, aby długo jeszcze pracował na użytek ludzkości i chwałę narodu. Następnie szef lekarzy wojskowych dr. Longchamps imieniem lekarzy wojskowych XI. korpusu przyłączył się do tych, którzy składają dziś hołd przodownikowi chirurgii polskiej i wyraził mu gorącą wdzięczność za to, że pozwala lekarzom wojskowym korzystać ze swej znakomitej kliniki. Dr. Kuczera imieniem Wydziału lekarskiego uniwersytetu lwowskiego przypomniał, że z tych 25 lat swej pracy profesorskiej oddał dr. Rydygier 15 lat lwowskiemu wydziałowi medycznemu. W krótkich słowach wskazał na dorobek naukowy dr. Rydygiera, potem przypomniał jego działalność jako nauczyciela, jako dziekana, jako organizatora zjazdów chirurgicznych i zapewnił, że Wydział lekarski nigdy nie zapomni, czem prof. Rydygier był i jest dla niego. W imieniu lekarzy wojskowych obrony krajowej podziękował dr. Rydygierowi dr. Kapper, składając zarazem życzenia. W imieniu Tow. lekarskiego lwowskiego przemówił dr. Skałkowski, podkreślając, że dr. Rydygier, gdziekolwiek występował, zawsze akcentował, że jest Polakiem i przypominał światu, że „jeszcze nie zginęła”. Życzył, by swój 50-letni jubileusz obchodził w wolnej Polsce. Wreszcie imieniem uczniów przemówił dr. filozofii a słuchacz medycyny dr. Scheiber, sławiąc znakomitego profesora, że utrwalił powagę nauki polskiej wobec innych narodów i dziękował mu gorąco za jego życzliwość dla uczniów, zapewniając, że za serce jego oni sercem mu odpłacą. Dr. Rydygier dziękował serdecznie za wszystkie życzenia. Potem wspomniawszy o wydanym wstępie do swego podręcznika chirurgii oznajmił, że wstęp ten wyjdzie także w językach niemieckim, francuskim i angielskim, gdyż chce wykazać, że polski profesor w każdej gałęzi chirurgii przyczynił się do jej postępu. Na tem skończyła się właściwa uroczystość i dr. Rydygier przystąpił do wykładu o „leczeniu ran postrzałowych w czasie wojny“.

**Wspomnienia lekarza z powstania w r. 1863.** Dr. Roman Dalmajer, starszy lekarz sztabowy w Serbii, służył w powstaniu 1863/4 w pułku Żuawów a jako ułan walczył pod Miechowem. Obecnie na półwiekową rocznicę powstania zebrał swe wspomnienia i przeważnie w rymach a po części prozą wydał je w tomiku, który i naszej redakcji łaskawie nadesłał. Rzewna tęsknota za ojczystym krajem tchnie z tych kart, miłość głęboka ojczyzny tętni w tych rymach.

**Rozgłoszony proces partacza leczniczego.** We Wiedniu przyaresztowano hypnotyzera Kazimierza Radwan-Pragłowski, ożenionego ze słynną aktorką Odillon. Po kilku dniach wypuszczono go na wolną stopę. Jak pisma codzienne donoszą, Pragłowski przybrał nieprawnie tytuł doktora i jako „dr. Radwan-Odillon“ założył sanatorium pod Rjęką, wabiąc jarmarczną reklamą pacjentów, których obiecywał wyleczyć hypnotyzmem.

**Powoływanie lekarzy do ćwiczeń wojskowych.** Ministerstwo obrony krajowej wydało następujące rozporządzenie:

Aby uniknąć w przyszłości uwolnień, które służbę naruszają, należy lekarzy mających odbywać ćwiczenia, zawiadomić w ciągu stycznia i lutego o terminie powołania ich do ćwiczeń, a ewentualną zmianę najmniej na dwa miesiące naprzód podać im do wiadomości, aby im ułatwić uregulowanie stosunków prywatnych (zastępstwa). Równocześnie należy polityczną władzę krajową zawiadomić o miejscu urzędowania lekarzy, powołanych do ćwiczeń, aby ta władza także mogła wydać potrzebne zarządzenia co do ewentualnie potrzebnego zastępstwa.

**Czerwony Krzyż na Bałkanie.** Różne państwa wysyłają na pole walki na Bałkanie oddziały sanitarne Czerwonego Krzyża. Pomimo tej pomocy donoszą o wielkim braku pomocy lekarskiej w lazaretach polowych a Serbskie Towarzystwo Czerwonego Krzyża w odezwie, rozesłanej do pism zaprasza lekarzy narodowości słowiańskich do służby polowej.

**Międzynarodowy zjazd pediatrów.** O zjeździe tym podaje „Słowo polskie“ następujące szczegóły: Zjazd odbył się w Paryżu w dniach 7, 8, 9 bm. Kongres ten niejako był wynikiem jeszcze przed dwoma laty zawiązanego międzynarodowego Tow. pediatrycznego, które w swoim statucie przyjęło na siebie obowiązek urządzania zjazdu co 3 lata. Tow. składa się z poszczególnych sekcji narodowościowych, z których każda posiada własną organizację. Dzięki staraniom dra Brudzińskiego komitet macierzysty zgodził się na utworzenie zupełnie samodzielnej sekcji polskiej i nadał jej prawa równorzędne z innymi narodowościami.

Sekcja narodowa polska liczy przeszło 50-ciu członków z Nestorem polskich pediatrów prof. Jakubowskim na czele. Naj-

liczniej wpisali się do niej lekarze z Warszawy, Lwowa, Łodzi potem Wilna, Lublina, Radomia, Kijowa, Poznania itd.; uderzał brak kolegów z Krakowa. Znaczna liczba członków sekcji polskiej i dobra organizacja teje zjednały sobie zupełne uznanie komitetu gospodarczego.

Zjazd zgromadził przeszło 300 lekarzy chorób dzieci. Polaków przybyło 9-ciu (w tem 3 koleżanki), co stosunkowo do liczby uczestników innych narodowości np. Węgrów, Rosyan, stanowiło wcale poważną ilość. Podobnie jak innym narodowościom, przyznano i nam 2 delegatów do ścisłego komitetu; byli nimi dr. Brudziński i prof. Raczyński; nadto powołano prof. Raczyńskiego do prezydium jednego posiedzenia naukowego.

Pod względem naukowym nie przyszliśmy też na zjazd z pustymi rękoma: p. Biehlerowa (Warszawa) w obradach nad porażeniem dziecięcym zdała sprawę z epidemii tej choroby na obszarach Królestwa Polskiego, dr. Brudziński zabrał głos w dyskusji nad odczytem prof. Czernego w sprawie niedokrewności dzieci, prof. Raczyński wygłosił odczyt na temat doświadczalnych badań nad wpływem słońca na wapnienie kości.

Wielką jest zasługą „Przeglądu pediatrycznego“, że wydał dla zjazdu broszurę p. t. „Etat actuel de la pédiatrie en Pologne“. W broszurce tej, napisanej przez dra Mogilnickiego, a wręczonej każdemu z uczestników zjazdu, znajduje się opis zakładów pediatrycznych Królestwa Polskiego, Galicji i Poznańskiego, nadto bardzo starannie zebrana bibliografia polskich prac pediatrycznych od r. 1910 aż po dzień dzisiejszy, dająca dokładny obraz ruchu naszego naukowego na tem polu.

W myśl uchwały zebranych uczestników odbędzie się następny zjazd w Brukseli w r. 1915. Głównymi tematami następnego zjazdu będą: 1. Znaczenie nadnerczy w patologii wieku dziecięcego. 2. Sprawa profilaktyki chorób zakaźnych ostrych. 3. Rozpoznawanie i leczenie zmian gruczolowych gruźliczych.

**O stosunkach w galicyjskich Kasach chorych** zakończymy referat w najbliższym numerze. Jeszcze jednak z niektórych powiatów brak dotąd wyjaśnień. Koledzy, opóźniający się z wyjaśnieniami, powinni zważyć, że taka opieszałość tamuje najlepsze chęci Izby lekarskiej wschodnio-galicyskiej, która tylko wtedy może występować stanowczo w tej najwięcej piekającej sprawie, jeśli uzyska pewność, że poza nią stoi zwarty i solidarny ogół Kolegów.

Dotychczas opublikowane odpowiedzi na kwestyonyusz obudziły wielkie zainteresowanie w kołach naszych czytelników i od wielu Kolegów, nawet nie zajmujących posad kasowych, otrzymujemy cenne uwagi i wskazówki.

**Referaty esperanckie prac polskich.** Otrzymujemy następujący komunikat: „Lekarze, którzy pragną, aby oryginalne ich prace polskie, mogące zainteresować zagranicę, były referowane w esperanckim miesięczniku lekarskim p. t. „Kuracisto“ (Lekarz), raczą nadsyłać autoreferaty w języku polskim (ewentualnie w esperanto), adresując: Dr. L. Chybczyński, Warszawa, Szopena Nr. 1“.

**Specyfik krajowe.** Jeżeli już bez specyfików obejść się nie można, jeśli stanowią one pewnego rodzaju *malum necessarium* nowoczesnego wytwórstwa farmaceutycznego, to przynajmniej powinniśmy dawać pierwszeństwo wytworom krajowym. Jednym z takich, zalecenia godnych specyfików jest Plantacol wytworu aptekarza Scheinbacha we Lwowie. Środek ten mieści w 150 gramach 10 gramów kali sulfoguaiacolic i wyciąg z Plantago lanceolata najlepszej marki, a lekarze, którzy ten lek stosowali przeciw kokluszowi i nieżytom oskrzelowym, z działania jego byli zadowoleni. Plantacol codeinatus mieści nadto 25 centigramów kodeiny.

P. Scheinbach każdą flaszkę opatruje znaczkiem halersowym „Samopomocy“ a przyrzekł nadto nalepieć także znaczki Izby lekarskiej wschodnio-galicyskiej.

Zwiedziwszy pracownię p. Scheinbacha, przekonaliśmy się, że urządzenia do wyrobu tego specyfiku są wzorowe a materiały doborowej jakości.

**Nowy tryumf w Japonii.** Jak wiadomo firma Laurin & Klement eksportuje znaczną część swych wyrobów za granicę a między innymi już od lat kilku dostarcza swych automobilów na daleki Wschód. Według nadeszłego właśnie telegramu reprezentanta tej firmy z Jokohamy zamówił książę Higashi Tushimi wóz typu „K“, a książę Iwakura zakupił wóz typu „L“. Firma Laurin & Klement już dawniej dostarczyła powozu dla japońskiego dworu cesarskiego. Powozem „K“ brała firma udział w tegorocznych wyścigach alpejskich.

**Fabryka „Enrilo“ w Skawinie koło Krakowa.** Zwracamy szczególną uwagę naszych Szanownych Czytelników na odnośne ogłoszenie w dziale inseratowym dzisiejszego numeru.

**Skład i pracownia instrumentów chirurgicznych, nożowniczych i aparatów**

**ortopedycznych**

**Juliana Trepczyńskiego**

dostawcy do c. k. Kliniki dziecięcej Uniwersytetu Lwowskiego

**L W Ó W**

obecnie

**ulica Dominikańska 9.**

**Wielm. Panom Lekarzom, mającym zamiar udać się na wykształcenie dentystyczne za granicę, służymy dokładnymi informacjami, jakoteż bezpłatnie wypożyczamy tam potrzebne instrumenty.**

**BRUNO SASS I SKA**

**DOM DENTYSTYCZNO-TOWAROWY**

Lwów, ul. Sykstuska 1. 14  
artykuły S. S. White.

Kompletne urządzenia na składzie pod najkorzystniejszymi warunkami.  
KATALOGI I CENNIKI NA ŻĄDANIE GRATIS.

## Epokowy wynalazek!!!

**Ważne dla lekarzy — szpitali, pensyonatów, sanatoryów, hoteli i pomieszczeń prywatnych.**

**Samoczynne odpyłacze prochu. Dla obsługi ręcznej lub do popędu elektrycznego**

przy zastosowaniu zwykłego kontaktu do lampki żarowej.

Jedynie higieniczne i najtańsze czyszczenie dywanów, materaców, mebli, firanek, dekoracji, bibliotek, książek, archiwów etct. skutecznia jedna osoba jak najdokładniej ssącym, samoczynnym odpyłaczem bez jakiegokolwiek natężenia.

**Odpyłacze działają jak maszynowe urządzenia do odpylania.**

Aparaty te, jako najwyższy wyraz postępu techniki, w zastosowaniu są nadzwyczaj praktyczne, nieskombinowane, łatwe do obsługi i nigdy nie zawodzą.

**Ceny aparatów bardzo przystępne.**

Prospekty i oferty wysyła na żądanie franco i opłatnie

**Czesław Hincinger**

biuro techniczne, Lwów, Kraszewskiego 25.

Lp. 1855.

### Konkurs.

Krakowiec dnia 23 października 1912.

Na podstawie porozumienia z Wydziałem powiatowym w Jaworowie rozpisuje Zwierzchność gminna konkurs na posadę lekarza miejskiego z roczną płacą 1000 k. z funduszków gminnych łącznie z posadą lekarza szpitalnego z roczną płacą 1040 koron z fundacji śp. Anny Ks. Lotaryńskiej, pozostającej pod zarządem Wydziału powiatowego w Jaworowie.

Pisemne udokumentowane podania wnosić należy do dnia 15 listopada 1912 na ręce Zwierzchności gminnej w Krakowcu, a dokonany przez Radę gminną wybór zawisły będzie od zatwierdzenia Wydziału powiatowego.

Posada ta nadana zostanie z dniem 1 stycznia 1913 pro-wizorycznie na jeden rok, poczem nastąpić może stabilizacya.

Zwierzchność gminna.

Burmistrz:  
Lax.

### Ogłoszenie konkursu.

Wydział powiatowy rozpisuje konkurs na posadę lekarza okręgowego z siedzibą w Ławocznem. Płaca roczna z funduszu powiatowego wynosi 1.400 koron. Ryczałt na koszt podróży wynosi 800 k. Do posady tej przywiązane jest prawo do emerytury w granicach postanowień ustawy z dnia 12 maja 1909 Nr. 68

dz. u. kr. i rozporządzenia wykonawczego z dnia 29. grudnia 1911, dz. u. k. nr. 10/12.

Okręg sanitarny obejmuje następujące gminy i obszary dworskie: Ławoczne, Chaszczowanie, Hrebenów, Hutar, Jelenkowate, Kalne, Karlsdorf, Klimiec, Libohora, Oporzec, Rożanka niżna, Rożanka wyżna, Sławsko, Tarnawka, Tuchla, Wołosianka, Wyżłów i Żupanie, razem 17 gmin z ludnością 15.534.

Ubiegający się o tę posadę mają przedłożyć:

- 1) świadectwo dostatecznej fizycznej zdolności, wydane lub potwierdzone przez c. k. lekarza powiatowego;
- 2) dyplom doktora medycyny, uprawniający do wykonywania praktyki lekarskiej;
- 3) dowód obywatelstwa austriackiego;
- 4) świadectwo moralności;
- 5) dowód znajomości języków krajowych;
- 6) dowód przynajmniej dwuletniej praktyki w zawodzie lekarskim;
- 7) dowód nieprzekroczonego wieku lat 40-tu.

Między kandydatami mają pierwszeństwo ci, którzy udowodnią przynajmniej dwuletnią służbę w szpitalu powszechnym po uzyskaniu dyplomu doktorskiego, albo że złożyli z pomyślnym skutkiem egzamin fizykacki.

Po myśli rozporządzenia wykonawczego do § 7 ustawy z dnia 2 lutego 1891 nr. 17 żądanie dowodu, iż ubiegający się nie przekroczył 40-tu lat życia, nie odnosi się do tych kandydatów, którzy już piastują posadę lekarza okręgowego.

Lekarz okręgowy w Ławocznem będzie obowiązany utrzymywać aptekę domową.

Obowiązki służbowe określa ustawa z 2 lutego 1891. Nr. 17 rozporządzenie wykonawcze do tej ustawy i instrukcja służbowa, wydana przez c. k. namiestnictwo w porozumieniu z Wydziałem krajowym na zasadzie § 14 ust. kr. z 5 października 1906 dz. u. k.

Posada nadana będzie tymczasowo na rok jeden, poczem Wydział krajowy orzeknie na wniosek Wydziału powiatowego o stałym jej nadaniu.

Podania ostemplowane marką stemplową na 1 kor. należy wnieść do Wydziału powiatowego w Stryju w terminie do dnia 31. października 1912 włącznie.

Z Wydziału powiatowego

2—2

Prezes:  
Onyszkiewicz.



Pediatrzy wiedzą najlepiej, z jakimi nieprzyjemnościami połączone jest często odzwyczajanie dzieci od piersi.

Od tych trosk mogą się lekarze uwolnić, jeżeli podczas odzwyczajania dzieci od piersi stosują wyłącznie

**Phosphatine Fallieres**

Z powodu znakomitego smaku, łatwej strawności i obfitej wartości skła dników odżywczych jest

**PHOSPHATINE FALLIERES**

niezbędną w praktyce pediatrycznej.

**Cena szkatułki wystarczającej na 4 tygodnie 3-80 kor.**

Dostać można we wszystkich aptekach.

Fabrykanc:

**Chassaing & Cie, Paris, 6 Avenue Victoria.**

*Bilety wizytowe*  
*Skarty ślubne. Dyplomy i wszelkie roboty*  
*litograficzne wykonuje jak najstaranniej i po*  
*możliwie jak napisanych cenach*  
*Drukarnia Litograficzna*  
*Antoniego Pruszałaka*  
*we Lwowie, ulica Lindego 2/4.*

**Stanisław Stępkowicz**

Lwów, Sobieskiego 9

Pierwszorzędny Magazyn futer  
i Pracownia kuśnierska poleca

**Futra**

damskie, męskie, i po-  
dróżne oraz boa czapki  
i zarekawki w kolosal-  
nym wyborze, po bar-  
dzo niskich cenach.



**LAURIN AUTO KLEMENT**

**ULUBIENICY DOSTOJNEJ KLIENTELI!**

Najwyższa doskonałość.  
- Największa pewność. -  
Gust i elegancja. Cichy  
- - - - - chód. - - - - -

**LAURIN & KLEMENT. a. sp.**

Młoda Boleslav

Zastępcy: E. & I. Stromenger, Lwów.

ZAKŁAD DENTYSTYCZNY

**EMILA PORDESA**

znajduje się

na ulicy Kopernika 1. 11. — Tel. 82/VI.

Od 22 lat istniejące

złotym medalem Wystawy przyrodniczo-lekarskiej i higienicznej X. Zjazdu lekarzy i przyrodników polskich we Lwowie w roku 1907 odznaczone.

Pierwsze w Galicji, przez Wysokie c. k. Ministerstwo spraw wewnętrznych w myśl §. 31. ustawy o „artykułach żywności” z dnia 16. stycznia 1896, Dz. pp. Nr. 89 ex. 1897

urzędownie upoważnione

**CHEMICZNO - MIKROSKOPOWO - ANALITYCZNE - LABORATORIUM**

do badania pokarmów, artykułów spożywczych, leczniczych, handlowych, technicznych, gospodarczych, higienicznych, analiz sądowych, moczu, płwocin i t. p.

Radcy Cesarskiego

**WALEREGO WŁODZIMIRSKIEGO**

ZAPRYSIĘŻONEGO CHEMIKA C. K. SĄDU KRAJ. KARNEGO,

zaprYSIĘŻONEGO rzeczoznawcy i oceniela c. k. Sądu krajowego cywilnego, egzaminowanego na wszechniczy we Wiedniu znawcy artykułów spożywczych, członka stałej Komisji zdrowotnej miasta Lwowa, członka i referenta Komisji Jurorów Wystawy krajowej w r. 1894 we Lwowie i Wystawy przyrodniczo-lekarskiej w roku 1907 we Lwowie, (byłego właściciela apteki)

we Lwowie, przy ul. Jagiellońskiej 1. 18.

Praktyczna

Nowość!

**Elektro-Faryngoskop.**

Patentowany we wszystkich krajach.

Aparat niezbędny dla każdego lekarza, dbającego o ścisłość diagnozy. Wiadomo, że do na częstszych sposobów badania należy bezspornie badanie gardła. Nie da się zaprzeczyć, że badanie gardła przy sztucznym świetle, a nawet i przy świetle dziennym zwłaszcza u dzieci do łatwych zadań nie należy. W celu zbadania gardła przed wynalezieniem elektro-faryngoskopu konieczną była jedna osoba do trzymania głowy dziecka, aby lekarz, trzymając jedną ręką świecę lub lampę — źródło światła zupełnie niedostateczne — mógł drugą ręką przy pomocy łyżeczki lub lekarskiego szpatełka przytrzymać język pacjenta.

Przy słabym świetle gardło oświetla się niedostatecznie, a zbyt silne światło lampy oślepiło dziecko, rozdrażniało i denerwowało je, co tem bardziej przeszkadzało lekarzowi. — Wszystkie te niedogodności usuwa radykalnie: nowo wynaleziony aparat, gdyż badanie gardła przy pomocy elektro-faryngoskopu daje się łatwo i szybko skutecznie bez pomocy osoby drugiej, przyczem gardło można oświetlić niezwykle dościsłości dzięki umieszczeniu lampki na osi Elektro-Faryngoskopu i skoncentrowaniu światła jedynie w gardło. Cena wraz z przesyłką 15— kor.

Obtaining exclusive representative in Galicia: with W. Ks. Krakowskiem

**Józef Bizoń, Lwów, ul. Wincetęgo-Poła 1. 10.**

**Zakład wodoleczniczy  
Dra Chramca w Zakopanem**

otwarty rok cały. Umieszczenie dla 350 osób. Nowo wybudowany zakład jest urządony z największym komfortem. Urządzenia lecznicze wzorowe. — Ceny niepodwyższone. Pokój jednoosobowy z utrzymaniem od 10 koron wwyż. —

**SORISIN**

Syr. Kal. Su'fo-Guajacol.

Zezwolony w myśl reskryptu c. k. ministerstwa z 25-go grudnia 1904 r.  
Prawnie zastrzeżony.

**Wskazania:**

Na podstawie licznych doświadczeń profesorów, lekarzy praktyków, klinik, szpitali wskazany przy **nieżytach narządu oddechowego**, jako to: **ostrym i przewlecznym nieżycie oskrzeli, tchawicy, gardła, kłuszu, nieżycie szczytów płuc, zółzach**, jakoteż w okresie **zdrowienia po influency i innych ostrych chorobach zakaźnych**.

Sorisin **wzmaga apetyt, podnosi wagę ciała, usuwa kaszel i wydzielinę**, jak również i **poty nocne**.

Dawka: 3—4 łyżek dziecięcych dziennie dla dorosłych, dla dzieci połowę. Przetwórn ten wydaje się tylko na przepis lekarski.

**Cena flaszki 2 kor.**

Próbki na życzenie bezpłatnie.

Wyrób i główny skład:

**HERBABNY-SCHOLZ, Apotheker, Wien, I., Graben 2900.**

Sorisin można otrzymać we wszystkich aptekach.

**FUTRA**

męskie, damskie i dziecinne, zarękawki, boa i żakiety z futer wszelkiego rodzaju poleca:

**Pierwszorzędny Warszawski magazyn i pracownia futer**

**Aleksandra Wróbla**

byłego współpracownika  
firmy

**Lwów**

HERSE W WARSZAWIE ul. Sobieskiego 10.

**LYSOFORM**

**powszechnie używany  
środek desinfekcyjny,**

**nieszkodliwy, bezwonny, pewnie działający, nie drażniący i tani.**

Z wodą przekroploną tworzy jasne rozczynty, co zwłaszcza przy odkażaniu narzędzi jest ważnym, bo dobrze je widać w rozczyntnie.

Flaszki oryginalne po 100 gramów 250 gramów 500 gramów 1000 gramów  
Wszędzie po cenie: K. —80 K. 1-60 K. 2-80 K. 4-60



# SPERMINUM-POEHL

## Essentia Spermini Poehl

30 kropli 3 razy na dzień na 1/2 godz. przed jedzeniem w wodzie alkalicznej albo w mleku.

### Sperminum-Poehl pro injectione. Sperminum-Poehl sicc. pro clysm.

przeciw neurastenii, marasmus sen, histeryi, chorobom serca, miażdżycy tętnic, przymiotowi, gruźlicy, durowi, cierpieniom rdzenia pacierzowego, niedożywieniu neurast., porażeniom, chron. reumatyzmowi, krzywicy, podagrze, blednicy itd. itd., przy znużeniach pracą i u uzdrowieńców.

### CEREBRIN-POEHL (Synergo Cerebrin)

przeciw epilepsji, alkoholizmowi, chorobom nerwów.

### MAMMIN-POEHL (Synergo-Mammin)

przeciw włóknikom macicy, krwotokom miesięcznym i krwotokom macicy, zapaleniu błony śluzowej macicy, zapaleniu jajników itd.

### BIOVAR-POEHL (Synergo-Biovar)

przy objawach braku funkcji z powodu klimakterium, po wycięciu jajników, przy histeryi, blednicy.

### RENIIN-POEHL (Synergo-Reniin)

przeciw mięszowemu zapaleniu nerek, niedomozde nerek, mocznicy.

### THYREOIDIN-POEHL (Synergo-Thyreoidin)

przeciw otyłości, myxoedema, chorobom nerwów, chorobom skórnyim itd.

### ADRENAL-POEHL

działający składnik nadnercza, ściągający naczynia, przeciw zapaleniom błon śluzowych krwotokom itd. Rurki 0,002, 10,0 i 30,0 rozczyngu 1:1000.

Do nabycia we wszystkich większych aptekach.

Literatury gratis i franco dostarcza:

ORGANOTERAPEUTYCZNY INSTYTUT

PROF. DR. V. POEHL i SYNOWIE

ST. PETERSBURG, ROSYA

Generalni zastępcy dla AUSTRO-WĘGIER

G. I. R. FRITZ — PEZOLDT i SÜSS WIEDEN I.

Ostrzega się usilnie przed naśladownictwem i zafałszowaniem.

1. Tabletki do wewnętrznego użycia

2. Ampułki do iniekcji.

Na ewentualne żądanie wysyłamy gratis nasze ORGANOTERAPEUTYCZNE KOMPENDIUM, w którym podano literaturę, wskazania, sposób użycia i cenę wszystkich preparatów.

Z polecenia Towarzystwa ginekologicznego lwowskiego wyrabiam następujące opatrunki (P) położnicze, sterylizowane

**GAZE** odtłuszczoną - - - P  
jodofanową 10%  
jodoformową 10%  
wioformową 10%

w pudełkach, zawierających 5 metrów gazy. — WATE BRUNSA „VIS“ w płatkach P, w kartonach po 100 i 250 gr. Na każdym pudełku jest umieszczona moja firma i litera P, toteż proszę tylko takie przyjmować jako wyrób krajowy. — Polecam również PASTYLKI SUBLIMATOWE prof. Obalińskiego. Plastry smarowane z marką „Vis“. — GAZĘ JODOFORMOWĄ Dra Bylickiego w formie opaski i OPASKI OPARZELINOWE prof. Trzebieckiego i wszystkie inne używane opatrunki.

**M. L. DOBROWOLSKI**

Mag. farmacyi, właściciel fabryki opatrunków chirurgicznych „Vis“

W PODGÓRZU.

# Wina Lecznicze

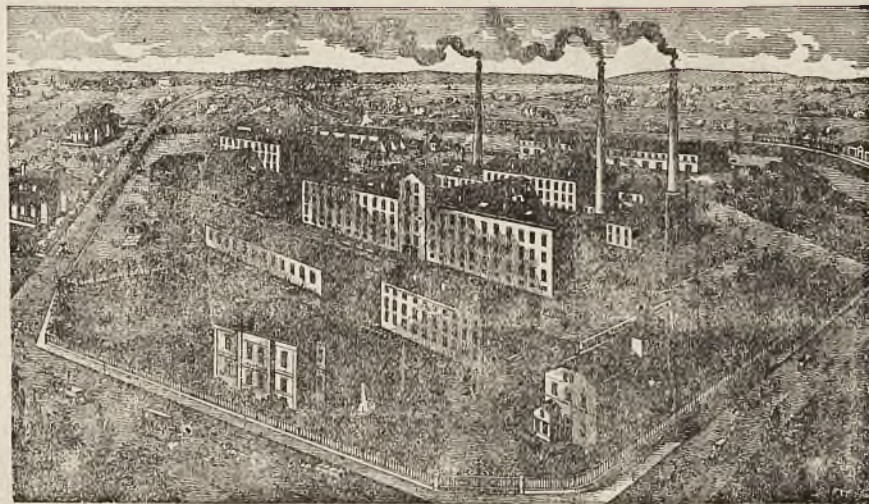
przez piewszorzędne powagi lekarskie zalecane

u firmy

# DIDOLIĆ I PRPIĆ

Lwów, tylko ul. Czarnieckiego 1. 3.

:: Próbkki i cenniki wysyłamy na żądanie bezpłatnie. ::



Fabryka w Skawinie założona w 1910 roku.

## HENRYKA FRANCKA SYNOWIE w SKAWINIE koło KRAKOWA.

Chodzi tu o rzeczywiście polecenia godny przeciwa-koholowy środek, który sporządzony podobnie jak kawa ziarnista

- 1) w ciepłych porach roku zimny (do czego wystarczającą jest temperatura piwnicy lub wody źródlanej) lub
- 2) w zimie ciepły, w obu wypadkach z mlekiem lub bez, chętnie bywa spożywany, gdyż jest nadspodziewanie aromatyczny i smaczny.

**Cena za gotowy już napój wynosi:** 1 liter „Enrila“ bez mleka, jednakże z cukrem 6 halerzy; za 1 „ „ z mlekiem i „ „ 10 „

Zwracamy na „ENRILO“ uwagę wszystkich kół fachowych!

Powyżej podajemy rycinę wybudowanej w roku 1910 fabryki firmy Henryka Francka Synowie w Skawinie koło Krakowa, w której to fabryce wyrabia się „ENRILO“. — Surowca do wyrobu „ENRILO“ dostarczają fabryce Francka rolnicy z okolicy Krakowa.

Na żądanie i z powołaniem się na to pismo otrzymają interesenci od wspomnianej firmy próbkę „Enrila“ zadarmo, która wystarczy do sporządzenia przeszło 5 litrów czarnej kawy „Enrilo“ względnie 7 do 8 litrów kawy „Enrilo“ z mlekiem.

Enrfaban 26, 8: 12 I.

Reskrypt c. k.

Namiestni-

ctwa z daty



Lwów, 14-go

marca 1912.

L. XVa 234/2.

# „ENRILO“

pod gwarancją

wolny od kofeiny napój kawowy!

Poczawszy od tegorocznego przeciwa-kohol. kongresu i połączonej z nim wystawy we Lwowie, obudziło się w kołach fachowych wielkie zainteresowanie dla preparatu zastępującego kawę ziarnistą, zwanego „Enrilo“, ponieważ preparat ten nadzwyczajnie gasi pragnienie. Preparat ten wyrabia firma:

Specjalność krajowego przemysłu!

Specjalność krajowego przemysłu!

Specyjalną metodą odwaniania tranu sporządzony jest

## Tran Jodowo-Żelazisty Aromatyczny

z prawnie zarejestrowaną marką ochronną **JECOFERROL**

Główny skład w aptece pod **ZŁOTĄ KORONĄ** chemika **Dra FRANZOSA W TARNOPOLU, UL. RUSKA.**

Tran ten, zawierający 0.25% jodku żelaza, przewyższa pod względem nadzwyczajnie przyjemnego smaku i zapachu wszelkie zagraniczne wyroby znacznie droższe. Używa się ze znakomitą skutkiem w skrofulozie, anemii i innych podobnych przypadłościach. Do każdej flaszki dodany jest pakiet znakomitych cukierków miętowych.

Cena oryginalnej flaszki pojemności 500 gr. koron 2.50.

Przepisuje się „Jecoferrol“, Dr. Francos lag. orig.

Jecoferrol polecony został przez Towarzystwo przemysłowo-lekarskie w Krakowie, ponadto odznaczony na wystawach higienicznych w Paryżu i Wiedniu 1906 i we Lwowie 1907 wielkim złotym medalem, krzyżem honorowym i srebrnymi medalami postępu.

Do nabycia we Lwowie w aptekach: Hay'a, Łazowskiego, Mikolascha, Dra Piepes-Poratynskiego, Dra Wiewiórskiego. W Krakowie w aptecce Wiszniewskiego.

## Sanatorium

chorób wewnętrznych w **ZAKŁADZIE WODOLECZNICZYM**

„**Kisielka**“ **Lwów, Kąpielna 8.**

przyjmuje przez cały rok chorych, z wyjątkiem

chorób umysłowych i zakaźnych.

Telefon 932.

Telefon 932.

# „ZDROWIE”

**Fabryka wód mineralnych i napoi musujących**

polecona i pod kontrolą Towarzystwa lekarskiego pozostająca

wyrabia wszelkie wody sztuczne, stołowe i lecznicze oraz napoje musujące najlepszej jakości.

**LWÓW, BAJKI BOCZNA.**

TELEFON Nr. 544.

**KEFIR** dostawia do mieszkań  
**MLECZARNIA PRZEWORSKA**  
we Lwowie  
ulica Polna 1. 25. — Telefon Nr. 835.

Jakie środki żelaziste nadają się do dłuższego stałego użycia?



Tylko takie, które nie naruszają zębów, żołądka nie obciążają, łatwo się przyswajają, są smaczne i przyjemne w użyciu.

Wszystkie te własności posiada

**Haematicum Glausch;**

zajmuje ono tedy pierwsze miejsce

między środkami żelazistymi

i od lat zapisują je lekarze wszystkich krajów jako najracjonalniejszy i najtańszy środek żelazisty przy braku apetytu, niedokrewności, blednicy, neurastenii i w innych stanach osłabienia jakoteż w okresie zdrowienia po ciężkich chorobach.

Cena: pół flaszki objętości 230 grm. 1.50 kor., całej flaszki objętości 500 grm. 2.60 kor.

Haematicum Glausch można dostać w każdej aptece. Skład główny:

„Adler - Apotheke“ S. E. KLEEWEINA w Krems pod Wiedniem  
Panom lekarzom dostarcza się darmo i opłatnie ilości próbne.



## FABRYKA PRZETWORÓW LECZNICZYCH Eugeniusza MATULI

w **RADOMYŚLU WIELKIM** poleca przetwory własne:

**Kamphenol Prof. Dra Chlumskyego.** Znakomite Antisepticum: rojniakach, czyrakach, przetokach gruźliczych i t. p. Cena flaszki Kor. 2.—.

**Pilulae medic. Matula.** Pilulae natr. arsenic. comp. Każda pigułka zawiera: Natr. arsenic. 0.0005 Ferr. protokol. 0.05. Chinin hydr.-Calc. glycerin. phosphor. Extr. Colae spis. aa 0.03. Extr. nucis vom 0.005. Pulvis rhei q. s. Pigułki te są obdukiwane cukrem. Cena za flakon o 100 pig. Kor. 4.—. Wydaje się jedynie na przepis lekarski.

**Ferrophosphat (Syr. ferr. mangan hypophosphor. comp.)** w działalności identyczny z Syr. Fellowa, Dra Eggera itp.

**Nieoceniony jako tonicum** w przypadkach niedokrewności, w cierpieniach narządu nerwowego, krzywicy, neurastenii, itp. Zawiera: żelazo, mangan, wapień, potas, chininę, fosfor, strychninę, kwas i sole hypofosforowe rozpuszczone w syropie. Skład chemiczny podany na każdej flaszce. Ferrophosphat MATULI wydaje się jedynie w aptekach na przepis lekarski. Cena za fiakon Kor. 2.—. Sposób użycia: 2-3 razy dziennie łyżeczkę od kawy w 1/4 szklanki wody. Do nabycia we wszystkich aptekach.

## Sapomenthol. (Maść Sapomentholowa).

Zawiera ciała lotne jak: olejki eteryczne, kamforę, amoniak, alkohol, mentol, itp., które przetrawiane na gorąco w maszynach parowych z mydłem, dają jednolitą masę, łatwo dokładnie wetrzeć się dającą. W użyciu przyjemny, o miłej woni. **Działa znakomicie w bólach reumatycznych różnych postaci**, specjalnie w reumatyzmie mięśniowym, lumbago, ischias, nerwobólach itp. W działaniu szybki i często pewny nawet w wypadkach, gdy inne leki skutku nie wywierały. Skuteczność Sapomentholu stwierdzają liczne poświadczenia lekarskie, jakoteż badania, czynione na klinice wiedeńskiej na oddziale III. Sposób użycia: Odpowiednie części ciała naciera się silnie, poczem owija takowe watą lub flanelą. Do nabycia we wszystkich aptekach, po cenie za mały słoik Kor. 1.60, za duży Kor. 6.—. Tylko w oryginalnych słoikach.

Preparata powyższe są do nabycia we wszystkich aptekach. Skład główny w aptecce WP. Piotra Mikolascha.

Uprasza się celem otrzymania wyrobu właściwego, przepisując używać zawsze formułki: **oryginal. Matula.** Nazwy, marka ochronna i opakowanie prawnie zastrzeżone. Broszury i próbki dla Panów Lekarzy gratis i franco przesyła Laboratorium i Fabryka przetworów farmaceutycznych **EUGENIUSZA MATULI w Radomyślu Wielkim.**



## Wyborowe masło deserowe

dostarcza

### „Związek Mleczarski“

pod patronatem Wydziału Krajowego we Lwowie  
Kopernika 11. — Telefon 1489.

## Krajowe Wody Mineralne

i przetwory zdrojowe ze źródeł:

Burkutu  
Iwonicza  
Krościenica  
Krynicy  
Morszyna



Rabki  
Rymanowa  
Szcawnicy  
Wysowej  
Żegiestowa

zastępują wszystkie wody obce.

Do nabycia po cenach najtańszych w każdej ilości  
w Składnicy wód kraj. Związku zdrojowisk i uzdro-  
wisk we Lwowie, ul. Romanowicza 9. parter.  
Telefon Nr. 895.

Rozsyłka z c. k. Zakładu zdro-  wód jowego w Krynicy.

Główne zastępstwo sprzedaży wód Szcawnicy.

## K. ZIELIŃSKI OPTYK I MECHANIK

Kraków, Rynek gł., A-B, I. 39.

poleca Wnym Panom P. T. Okulistom swoją, pierwszą na Galicyę,  
szlifiernię szkieł optycznych,

urządzoną podług systemu metrycznego z popędem motorowym. Jako spe-  
cjalność szlifuje wszelkie soczewki kombinowane z szkła białego, dym-  
nego i niebieskiego. Zarazem poleca swój magazyn obficie zaopatrzonej we  
wszelkiego rodzaju wyroby optyczne, aparaty elektryczne lekarskie i t. p.

Utrzymuje w znacznym wyborze sztuczne oczy ludzkie.

Magazyn i pracownia wyrobów złotych i srebrnych

## Adam Batko

Lwów, Kopernika 1. 12.

Przyjmuje laski, papierońnice, torebki do naprawy itp.  
po cenach najtańszych.

Zakład artystyczno - rytowniczy

## Maks Glaserman

Lwów, ul. Sykstuska 17. — Telefon 1585.

poleca

P. T. Lekarzom tablice i napisy emaliowane,  
trawione na szkło, marmurze i mosiądzu, oraz  
stampilie, pieczęcie itp.



## SANATORYUM

DLA CHORYCH PSYCHONERWOWYCH

LWÓW, „NAD ŻELAZNĄ WODĄ“.

Przyjmuje się chorych, dotkniętych wszelkimi posta-  
ciami chorób umysłowych, tudzież psychonerwicami  
padaczkowemi, hysterycznymi i choreatycznymi, jak rów-  
nież alkoholistów i morfinistów. — Zbudowane i urzą-  
dzone na wzór sanatoryów zagranicznych, daje sposo-  
bność stosowania wszelkich najnowszych środków i spo-  
sobów leczniczych, a szczególnie kąpiele przydługich  
(Dauerbäder). — Postępowanie z chorymi z powodu  
ograniczonej liczby ściśle indywidualizujące. — Opieka  
domowa. Obfitość rozrywek. — Staranie o odpowiednie  
zajęcie dla chorych. — Możliwie największa swoboda.

Cena 10 K za dobę i więcej. Bliższe szczegóły na żądanie.

DR. JAN ŚWIĄTKOWSKI, kierujący lekarz.

Od kilku lat przez lekarzy z znako-  
mitym skutkiem zalecany  
**Wyciąg szpikowy do kąpiei**  
**Mgr. I. Bojarskiego**  
do nabycia we wszystkich aptekach  
Główny skład wysyłkowy J. HAY, ck. nadw. dost., Lwów.  
Cena za flakon 75 hal.

Światowej sławy

źródła

# VICHY

własność francuskiego państwa.

Administracja: PARYŻ — Boulevard des Capucines 24.

polecane przez powagi lekarskie:

Célestins: w chorobach nerek, cierpieniach dróg moczowych, dnie i cukrzycy.

Grande-Grille: w kolkach wątrobowych i kamykach żółciowych w zastojach w zakresie organów jamy brzusznej

Hôpital: we wszystkich niestrawnościach.

Przetwory: Sole do kąpiei i picia — — — — — pastylki-

Składy we wszystkich handlach wód mineralnych i aptekach.

Prawdziwe tylko wtedy, gdy kapsle i etykiety noszą firmę źródła.

Należy zawsze podawać dokładnie nazwę żądanego źródła.

## STANISŁAW PŁOŃSKI — LWÓW, AKADEMICKA 4.

POLECA NAJTANIEJ I W WIELKIM WYBORZE

KALOSZE I ŚNIEGOWCE — NIEPRZEMAKALNE  
OKRYCIA — RĘKAWICZKI — SZELKI — PARASOLE.

## JODTRANOL (Matula)

Likier jod- peptonowy składu 0.60% jodu, dobrego i przy-  
żelazisto Fe, 0.10 Mn i 0.03% jodu, jemnego smaku,

w działaniu zastępuje w zupełności Tran. (Ol. Jecor s).

Sposób użycia: jak Liq. Mangano ferri peptonati. Cena 2 K 60 h.

Polecane przez Światne Towarzystwo Lekarskie Krakowskie.

Z pomiędzy dziś znanych przetworów żelazistych  
jest najłatwiej strawnym i nie psującym zęby środkiem

## Liquor mangano ferri peptonati

składu 0.60% Fe i 0.10 Mn wyrobu

aptekarza D. MATULI w Podgórzu (Kraków).

Polecany jako środek lekko strawny, pobudzający apetyt w blednicy, niedo-  
krwistości, zimnicy, w zółkach, kobiecych i nerwowych cierpieniach.

Sposób użycia: Dzieciom od lat 12 daje się 2 razy dziennie po łyżeczkę od kawy  
z mlekiem; osoby dorosłe używają 2—3 razy dziennie po łyżeczkę stołową

Na składzie w każdej większej aptece. Cena 2 Korony 40 halerzy.

Dwie flaszki posyłam franco.

## Karol Domiczek

elektrotechnik - mechanik

Lwów, Sykstuska 23. — Telefon 349.

urządza światło elektryczne i przenoszenie siły, wyciągi, zamki, zegary,  
dzwonki, wodowskazy elektryczne, telefony, gromochrony, ubezpieczenie  
domów i kas przed włamaniem własnymi wypróbowanymi sposobami. Do-  
starcza i poprawia aparaty lekarskie i maszyny do pisania. Skład świecznik-  
ków. Wzorowa pracownia fabryczna dla robót nowych i napraw w zakres  
mechaniki i elektrotechniki wchodzących.

## Michał Płoński — LWÓW, pl. Kapitulny 3.

(były długoletni współpracownik firmy I. Drexler i Synowie)

poleca najtaniej: Stołową bieliznę, Chusteczki, Ręczniki, Ściereczki  
Bielizne damsą, męską i dziecięcą, Szyfony, Pończochy, Skar-  
petki, Bieliznę na pościel, Kołdry, Materace, Poduszki, Sienniki, Koce  
wełniane i bawełniane, Kapy pikowe i trykotowe, Drelichy na li-  
berę, Płócienna kolorowe, Nankiny na wyspy, Materye jedwabne,  
wełniane i bawełniane na pokrycie kołder itp. artykuły. Przyjmuje  
kołdry i materace do przerabiania. — Cenniki i próbki na żądanie

# Fabryka chemiczna „Laokoon“ Lwów

## JODOCON

PEPTONUM JODATUM.

Preparat jodowy — chemiczne połączenie Jodu z peptonem (peptonum e carne). Połączenie to nie rozszczepia się w przewodzie pokarmowym — ale zostaje jako takie przez organizm wessane. **Rozszczepianie następuje dopiero w tkankach**, wskutek czego nie powoduje zaburzeń w narządzie trawienia. Zastosowanie **wskazane w wypadkach, gdzie organizm dłuższy czas pod działaniem Jodu zostawać powinien.** — Jodocon wprowadzamy w handel w tabletkach, zawierających 0.05 jodu, posiadającego własności lecznicze 0.2 jodku potasowego.

Rurka z 20 tabletkami 3 kor.



### Wyrabia i poleca:

pliny wyjąłowane do wstrzykiwań podskórnych — do każdego pudełka dołączamy **piłniczek.**

Dra Wewiórskiego *Alkarsodylum purum* — pudełka niebieskie — każda ampułka zawiera 0.05 Natr. kakodylicum.

*Neo-Alkarsodylum* — pudełko różowe, każda ampułka zawiera 0.05 Natr. metyloarsenic.

Dra Wewiórskiego *Alkarsodylum ferat.* — po 0.05 Ferrum kakodylic.

Dra Wewiórskiego *Alkarsodyl. modific.* po 0.05 Atoxyl.

Dra Wewiórskiego *Chinin. kakodylic.* — łączy własności chininy i arseniku.

Ostrzegając przed naśladownictwami, polecamy wyraźnie ordynować:

## *Alkarsodylum Laokoon.*

## ... APTEKA ...

i Laboratorium chemiczno-farmaceutyczne

## SZYMONA HAYA

c. i k. dostawcy nadwornego we Lwowie - - -

wyrabia i poleca swoje wyjąłowane pliny do wstrzykiwań podskórnych w zatopionych rurkach (ampoules). — Do każdego pudełka dołączam piłniczek.

Aether depur. c. camph. 0.10

Arsacetin 0.10

Camphor 0.10 c. Ol. amygd.

Cocain hydrochl. Merck 0.01. 0.02

Coffein. natr. benzoic. 0.10

Coffein. natr. salicytic 0.20



Ergotin Bombellon 0.50—1.00

Morphium mur. Merck 0.01—0.02

Natr. kakodylic. 0.05

Natr. methylarsen 0.05

Novocain 0.02 Adrenalin qtt I

Strychnin nitr. 0.001.

Wszelkie inne kombinacje wykonuję na zamówienie w najkrótszym czasie.

Uprasza się, celem otrzymania wyrobu właściwego, przepisując, używać zawsze formułki: ORIGINAL „HAY“

## Zawiadomienie.

Zawiadamiam P. T. Lekarzy, że Zakład swój zaopatrzyłem w najnowsze maszyny do ostrzenia, polerowania i aparaty do niklowania — tak, że jestem w możności wszystkim wymogom swoich odbiorców zadość uczynić. — Utrzymuję na składzie wielki wybór wszelkich artykułów w zakres nożownictwa wchodzących, wyrobów własnych, angielskich i amerykańskich. — Dziękując za dotychczasowe względy — polecam się nadal łaskawym względom P. T. Odbiorców, nadmienając, że ceny są przystępne. Z wysokim szacunkiem

**Jan Lauruk**  
Zakład nożowniczy Lwów,  
Halicka 6.



## MATTONIEGO GISSHÜBLER

naturalna szczawa alkaliczna

jako źródło lecznicze od lat setek uznana we wszelkiego rodzaju nieżytach przewodów oddechowych i narządów trawienia, w gościecu, katarze żołądka i pęcherza. Nieoceniona dla dzieci, rekonwalescentów i podczas brzemienności.

**Henryk Mattoni**

KARLSBAD — FRANCENSBAD  
WIENIĘ — — BUDAPESZT




## SANATORYUM Dr. K. DŁUSKIEGO w Zakopanem

dla chorych piersiowych  
otwarte przez cały rok.

Piękny widok na TATRY. Wystawa pokoi południowa. — Centralne ogrzewanie, elektryczne oświetlenie, wodociąg gorącej i zimnej wody na wszystkich piętrach, winda elektryczna, kamera dezynfekcyjna, pokoje izolacyjne dla chorób zakaźnych, odkażanie naczyń, pracownia Röntgena.

Czytelnia, sala teatralna, kaplica, telefon, telegraf, poczta i konie w Zakładzie.

Ceny bardzo umiarkowane, od 11 koron za mieszkanie, utrzymanie i kurację.

Rządowo  uprawniona

Fabryka wód mineralnych  
sztucznych i specjalnych leczniczych  
pod firmą

## K. RZĄCA i CHMURSKI

w Krakowie, ul. św. Gertrudy 4.

wyrobia pod kontrolą Komisji Przemysłowej Tow.  
Lek. Krak. polecane przez toż Towarzystwo

### Wody mineralne

odpowiadające składem chemicznym wodom: Bilin-  
skiej, Giesshüblerskiej, Selterskiej, Vichy, Marienbadz-  
kiej Homburg, Kissingen, tudzież

### specjalnie lecznicze

jak: litową, bromową, jodową, żelazistą, kwaśną  
oraz normalne wody mineralne z przepisu Prof. Ja-  
worskiego.

Sprzedaż cząstkowa w aptekach i drogueryach  
Cenniki na żądanie franko.



## Salzbrunner Oberbrunnen

leczy  
**nieżyty** narządu oddechowego i narządu trawienia, kamienie żółciowe, cierpienia nerek i pęcherza, rozedmę, astmę, jakoteż **następstwa grypy.**

Wysyłka: GUSTAW STRIEBOLL, Bad Salzbrunn, Śląsk.



## "OLLA" GUMOWA

jest dowodnie najlepszą  
hygieniczną specjalnością  
pełna gwarancja  
Wszędzie do nabycia.  
Cenniki darmo.  
wysyła "OLLA"  
fabryka gumy  
Wiedeń II, 408  
Prater-  
strasse 67

# DARMO

i franko  
**próbki**  
dla P. P. Lekarzy

Prosimy P. P. Lekarzy, aby raczyli zwracać uwagę chorych na naszą markę światową OLLA i ją polecać.

### Ważne dla Pp. Lekarzy!



Buduje maszyny influencyjne oraz posiada gotowe na składzie, wykonuje budowy induktorów, aparatów do elektryzowania, modeli i wynalazków.

Naprawy i odnawianie mikroskopów, wszelkich aparatów naukowych, fotograficznych, optycznych i instrumentów oraz przyrządów lekarskich, urządza dzwony elektryczne i telefony.

Wykonuje punktualnie i tanio

Zakład precyzyjno-mechaniczny  
**RUDOLFA CHRISTA**  
LWÓW — ASNYKA 10 — LWÓW.

## SEMMERING SANATORIUM

Rad. ces. Dra Vécsei

2 godziny od Wiednia, 900 m. nad p. m. Dla chorych na cierpienia nerwów i przemiany materii, szczególnie dla chorych na cukrzycę.



### Maszyny na raty

wszystkich systemów oraz pożycznicze pojęcia

## A. MALIMON

LWÓW, UL. WAŁOWA L. 9.  
Nauka szycia, haftu i pożyczniczo-  
ni- a bezpłatnie. Nabywcom maszyn  
pożyczniczych gwarantuje roboty.  
Warsztat renowacyjny we własnym  
zarządzie. Ceny darmo opłatnie.

5% na dochód funduszu dla wdów i sierot po lekarzach.

## GUSTAW SZANCER

aptekarz w Przemyślu poleca:

### Syrupus kalii sulfoguaiacolic codeinatus

Zawiera w 100 częściach 10 procent kalii sulfoguaiacolic i 0.20% Codeini muriat: Merck.

Zastępuje w zupełności wyroby obcokrajowe, jak:  
**Sirolin, Sorisin i tym podobne.**

Każda flaszka Syropu zaopatrzona dziesięcioma markami halerzowymi Towarzystwa Samopomocy Lekarzy w Krakowie.

Dotychczas zużyto na fundusz dla wdów i sierot po lekarzach 290.000 znaczków za kwotę 2.900 koron.

Cena flaszki 2 korony.

5% na dochód funduszu dla wdów i sierot po lekarz. ch.

## Patentowane meble do spania

kompletne urządzenia salonów i biur, materje meblowe i tapety w wielkim wyborze na składzie u

**Aleksandra Kurowskiego** z Warszawy,  
Lwów, Skarbkowska 5.

**Zakład leczniczy dla zbro-  
czeń mowy** Wiedeń, Hietzing Hauptstrasse 24.  
Tel. H. 248. Leczy wszelkie po-  
stacie niemoty (gluchota, głuchota), JAKANIE, bełkotli-  
wość, niewłaściwe wyrażanie, uzupełnienie, mowę nosową, zbro-  
czenia głosowe przy śpiewie i mowie, utratę mowy (aphasia),  
jakoteż niedorozwoj umysłowy. Położenie piękne, wolne od  
pyłu, zdrowe. Wielki ogród. Wszelki komfort i wszelkie no-  
woczesne urządzenia higieniczne. Tuż w pobliżu szkoły ludo-  
we, wydzielone i średnie. Przystanek kolei elektrycznej i ko-  
lei miejskiej. Prospekty na żądanie darmo. Zgłoszenia przed-  
potulniem w Sanatorium lub w dniach powszednich: Wiedeń  
I, Rathausstrasse 8, I. piętro od 3-4. (Tel. 18512). Lekarz  
kierownik: M. U. Dr. Emil Fröschels.

### Maszyny influencyjne

wraz z przyborami lano  
do sprzedania

Zakład precyzyjno-mechaniczny

**RUDOLFA CHRISTA**

Lwów, Asnyka 10.

Niniejszem mam zaszczyt zawiadomić Panów Lekarzy, że już otworzyłem

# APTEKĘ

przy ul. Hetmańskiej  
(Hotel Victoria).

**ANTONI GROBLEWSKI.**