

# GŁOS LEKARZY

DWUTYGODNIK, POŚWIĘCONY SPRAWOM ZAWODOWYM LEKARSKIM, DEONTOLOGII LEKARSKIEJ I ZAGADNIENIOM Z ZAKRESU MEDYCyny SPOŁECZNEJ.

SUBWENCYONOWANY PRZEZ IZBĘ LEKARSKĄ WSCHODNIO-GALICYJSKĄ.

:: WYCHODZI PIERWSZEGO I PIĘTNASTEGO KAŻDEGO MIESIĄCA. ::

REDAGUJE KOMITET.

REDAKTOR NACZELNY: DR. SZCZEPAN MIKOŁAJSKI.

ADRES W SPRAWACH REDAKCYJNYCH I ADMINISTRACYJNYCH:

DR. SZCZEPAN MIKOŁAJSKI  
LWÓW, UL. ŚNIADECKICH 6.

:: :: TELEFON NR. 48/VI. :: ::

PRENUMERATA ROCZNA WYNOŚI 6 KORON :: W ROSYI 3 RUBLE ::  
W NIEMCZECH 6 MAREK :: WE FRANCYI 6 FRANKÓW.

WSZELKIE PRZESYŁKI PIENIĘŻNE ADRESOWAĆ NALEŻY:

DR. JAKÓB MOSZKOWICZ, LWÓW, UL. AKADEMICKA 28.

KONTO CZEKOWE POCZT. KASY OSZCZĘD. NR. 39.786.

## W JEDNOŚCI SIŁA!

1 REŚĆ: Badanie uszkodzonych w praktyce Kas chorych. — Wzory umowy lekarzy z Kasami chorych. — Nowy projekt rządowy w sprawie techników dentystycznych. — I Zjazd higienistów polskich we Lwowie. Statut Zjazdów higienistów polskich. — Sprawozdanie Izby lekarskiej wschodnio-galicyjskiej. — Kronika.

### Badania uszkodzonych w praktyce kas chorych.

Bardzo często zapytują nas koledzy, jak postępować mają w sprawie badania członków kas chorych, którzy ulegli wypadkowi przy pracy. Podnoszą, że badanie i pisanie doniesień o uszkodzeniu wiele zabiera im czasu i nie należy do zakresu ich kasowych obowiązków, że przeto za te czynności osobne wynagrodzenie im się należy. Niektórzy koledzy domagali się też stosownego wynagrodzenia od Zarządu kas chorych lub od Zakładu ubezpieczeń robotników od wypadków, lecz te ich starania były bez żadnego skutku. Wobec tego niektórzy wręcz odmówili tych bezpłatnych nadprogramowych świadczeń, inni ulegają naciskowi Zarządów kas chorych, a wielu ucieka się po radę do naszej redakcji lub do Izby lekarskiej wschodnio-galicyjskiej.

Ponieważ odmówienie honorarium za donoszenie o uszkodzeniach znaczną krzywdę wyrządza lekarzom kasowym, sprawa ta powinna być należycie uregulowana.

W tym celu dr. Mikołajski jeszcze przed kilkoma miesiącami wprowadził ją na porządek dzienny obrad Izby lekarskiej i żądał, by Wice Izb lekarskich zajął się jej załatwieniem.

Nadeszło jednak od Izby gospodarczej pismo, przypominające, że już jeden z poprzednich Wicew Izb dał w tym względzie dyrektywę, uchwalając rezolucję, że do bezpłatnych doniesień o wypadkach żaden lekarz nie jest obowiązany, jeśli wyrażnie w umowie służbowej nie zastrzeżono, że te doniesienia należą do obowiązków lekarza kasowego.

Uchwała Wicew Izb jest jasną, ale wymaga praktycznego zastosowania jednolitego, Izba lekarska więc ma obowiązek

wysnuć z zasady, uchwalonej przez Wice, konsekwencje i wezwać ogół kolegów w okręgu Izby do solidarnego postępowania.

Że solidarne postępowanie może uchylić to pokrzywdzenie lekarzy, o którym mowa, dowodzą stosunki w kolejowej kasie chorych, gdzie również za doniesienie o uszkodzeniach nie lekarzom nie płacono a wskutek usilnych starań interesowanych kolegów wreszcie przyznano honorarium 2 kor. za każde doniesienie.

Izba lekarska wschodnio-galicyjska weszła w rokowania z Zakładem ubezpieczenia robotników od wypadków i zapewne doprowadzi do ugodowego unormowania honorarium za doniesienia o wypadkach. Gdyby jednak ta droga zawiodła, lekarze musieliby się chwycić innych środków samoobrony, bo dłużej znosić tak rażącego wyzysku sił lekarskich niepodobna.

Należy wszakże uchylić nasamprzód pewne nieporozumienia, które między lekarzami często zachodzą.

I tak przede wszystkim nie trzeba mieszać sprawy doniesień o uszkodzeniach robotników z doniesieniami o uszkodzeniach do prywatnych Zakładów ubezpieczeń. Spór o honorarium przy prywatnych ubezpieczeniach od wypadków toczy się od lat kilku i wkrótce ma być ostatecznie załatwiony, ale nie odnosi się on do ubezpieczeń robotników, którzy w pewnych gałęziach pracy obowiązani są do ubezpieczenia. Ten dział ubezpieczeń musimy osobno mieć na oku, tem bardziej, że w myśl projektu reformy ubezpieczenia socjalnego ma on ulec bardzo znacznemu rozszerzeniu, a tak dotychczas, jak i nadal będzie on w ścisłej łączności z kasami chorych.

Browar **JANA GÖTZA** w Okocimie

roczna produkcja **400.000 hl.**

poleca znany z dobroci

**Porter okocimski**

wyróżniający się wielką zawartością słoju, jakoteż bardzo przyjemnym, orzeźwiającym smakiem, a dla odżywczych swoich własności zalecany powszechnie osobom słabym i niedokrewnym. Dostać można we wszystkich lepszych restauracjach i składach okocimskiego piwa, wprost z browaru paczkami po 25 i 50 butelek.

Nowość!

**PLANTACOL**

Syrup z Plantago lanceolata, jedyny wypróbowany i niezawodny środek przeciw kokałuszowi u dzieci, nie zawierający żadnych narkotyków — jak również

Laboratorium chemiczno-farmaceutyczne Apteki pod „Hygiea“ EMILA JEZIEŃSKIEGO dz. B. SCHEINBACH, Lwów, ul. Gródecka 30. — Telefon 1181.

Nowość! **PLANTACOL CODEINATUS** Nowość!

Syrup Sulfogujakolowy z Plantago i kodeiną przeciw kaszlowi, katarom i zapaleniom płuc u dorosłych poleca P.T. Panom Lekarzom do ordynacji

**FUTRA**

wszelkiego rodzaju w doborowych gatunkach **ŻAKIETY** dla Pań, **BOA**, **ZARĘKAWKI** według najnowszych wymogów wykonuje

FIRMA:  
**ANDRZEJ RUŻMIŃSKI**  
LWÓW, WAŁOWA 9 (Gmach Banku Lwowskiego).





# MEBLE

Ubezpieczenie robotników od wypadków jest jedną z form ochrony pracy, a zatem instytucją społeczną, analogiczną do ubezpieczenia robotników na wypadek choroby. Przeciwnie prywatne ubezpieczenia od wypadków oparte są na zasadzie wzajemnej asekuracji i mają takie znaczenie, jak ubezpieczenie od ognia, od włamania, lub ubezpieczenie w kasach zapomogowych na wypadek choroby.

Z różnicy tej wynika, że wobec prywatnych ubezpieczeń od wypadków skala wymogów lekarzy musi być wyższa, gdyż ubezpieczenia te zawierają po największej części osoby, posiadające środki materialne do należytego wynagradzania lekarzy.

Jak wiadomo, według obowiązującej jeszcze a wkrótce już gasnącej umowy Izb lekarskich z Zakładami prywatnymi ubezpieczeń od wypadków za początkowe i końcowe doniesienie należy się lekarzowi razem honorarium 6 koron.

Co do robotniczych ubezpieczeń od wypadków to praktyka w różnych kasach chorych jest zapewne różna i pożądane byłoby w tym względzie szczegółowsze informacje.

W kasie chorych miasta Lwowa postępuje się w ten sposób, że „Zakład ubezpieczenia robotników od wypadków dla Galicji i Bukowiny we Lwowie“ przysyła kasie blankiety na „doniesienie o wypadku“, które po wypełnieniu odchodzą do magistratu (na prowincyi do starostwa). Na blankiecie tym jest rubryka 6), opatrzona na boku uwagą: „winien wypełnić — według możliwości — lekarz ordynujący“.

Rubryka ta mieści następujące pytania:

a) Jakie uszkodzenia ta osoba odniosła?

b) Czy wypadek spowodował śmierć, lub czy śmierć prawdopodobnie nastąpi?

c) W razie przeczącej odpowiedzi na pytanie b):

Czy następstwem uszkodzenia będzie prawdopodobnie zupełna lub częściowa niezdolność do pracy dłużej, niż cztery tygodnie trwająca?

d) W razie twierdzącej odpowiedzi na pytanie c):

Czy następstwem uszkodzenia może być częściowa lub całkowita trwała niezdolność do zarobkowania?

Odpowiedzi na te pytania są ważne nie tylko dla uszkodzonego i dla zakładu ubezpieczeń robotników od wypadków, ale też i dla kas chorych, albowiem kasa chorych w razie wypadkowego uszkodzenia ma do Zakładu ubezpieczeń od wypadków pretensje o zwrot kosztów leczenia. I dlatego kasy chorych zapewne wywierają nacisk na lekarzy kasowych, by ręką powyższą bezpłatnie wypełniali.

Nie ulega wątpliwości, że dokładne jej wypełnienie wymaga specjalnego badania i rozważenia, że więc leży poza zakresem leczenia, a zatem i poza zakresem obowiązków lekarza kasowego. Jedynie chyba w kasach fabrycznych, lub w kasach budowlanych, w których z uszkodzeniami członków przy pracy stosunkowo często lekarz się spotyka, funkcje rzeczoznawcy połączone są z funkcjami leczniczymi lekarza kasowego, co wyraźnie w umowie zaznaczono. Naturalnie, jest rzeczą lekarza, by przy zawieraniu umowy liczył się z tym znacznym przydatkiem pracy i stosownego wynagrodzenia żądał.

W kasach chorych powiatowych zwykle o tych rzeczoznawczych czynnościach lekarza kasowego niema w umowie wzmianki, a nawet zarząd kasy, przyparty do muru, oświadcza, że istotnie takich usług od lekarzy kasowych żądać nie ma prawa.

W szczególności we Lwowie na interpelację delegata Izby dra Ziona odpowiedziano w sferach kompetentnych, że przecież w rubryce o uszkodzeniu wyraźnie pomieszczono uwagę: „winien wypełnić — według możliwości — lekarz ordynujący“, że więc lekarz kasowy nie musi tej rubryki wypełniać i może ograniczyć się do zapisania tylko w księdze ruchu chorych rozpoznania choroby, w tym razie rodzaju uszkodzenia. Prawda, mówiono, że lekarze kasowi rubrykę 6-tą wypełniają sami, ale czynią to z własnej ochoty i z gorliwości nadzwyczajnej. Gdyby tego nie czynili, zarząd kasy poleciłby pisarzowi zaciągnąć do rubryki 6 doniesienie rozpoznania choroby z księgi ruchu chorych.

Jeżeli tak jest istotnie, jeżeli lekarze kasowi, tak nadzwyczajnie

w największym wyborze po nader niskich cenach tylko u

## HENRYKA FISCHA

Lwów, Pasaż Mikolascha.

Ulgi w spłatach.

czajnie przeciążeni pracą a tak lichy wynagradzani, sami, z własnej gorliwości podejmują jeszcze czynności nadobowiązkowe bezpłatnie, nie byłoby o czym debatować. Volenti non fit injuria. Lecz zdaje nam się, że ta nadobowiązkowa gorliwość niezupełnie jest dobrowolna, lecz wypływa z chęci utrzymania się na posadzie kasowej.

Na prowincyi, mianowicie w tych miejscowościach, w których jest tylko jeden lekarz, lub w których między paroma lekarzami jest ścisła solidarność, lekarz kasowy nie potrzebuje się obawiać o utratę posady i tam też, jak z ogłoszonej przez nas ankiety wynika, koledzy po bezskutecznym upominaniu się o wynagrodzenie odmawiają nadal wypełnienia doniesień o wypadkach.

### Wzór umowy między lekarzami a kasami chorych.

W poprzednim numerze podaliśmy odezwę, wystosowaną przez Izbę lekarską wschodnio-galicyską do Zarządu Związku powiatowych kas chorych. Izba proponowała w tej odezwie wspólną konferencję w celu ustalenia wzoru umowy lekarzy kasowych z kasami chorych. Zarząd Związku zgodził się na propozycję, wkrótce więc rozpoczną się w tej sprawie narady. Aby przygotować dla nich substrat, podajemy przebieg tej sprawy w innych Izbach lekarskich.

Na XIV. Wiecu Izb lekarskich w Wiedniu (25. i 26. listopada 1909) przedłożyła Izba dolno-austriacka zasady umowy, które obowiązywać mają lekarzy przy przyjmowaniu wszelkich posad stale płatnych.

Zasady te podaliśmy już w Nr. 3 „Głosu Lekarzy“ z roku 1910; tu je ponownie powtórzymy.

Uchwalono następujące zasady:

1. Wszelkie stale płatne posady lekarskie należy obejmować jedynie na podstawie umów, zatwierdzonych przez przy należną Izbę lekarską;

2. umowy te powinno się zawierać na podstawie poniżej podanego wzoru.

W ramach tego wzoru można uwzględnić specjalne stosunki lokalne.

**Wzór:**

U m o w a

zawarta między p. dr. . . . . z jednej strony i . . . . . z drugiej strony, dzisiaj podpisana, w następującej osnowie:

1. C z a s t r w a n i a u m o w y. Pan dr. . . . . obejmuje czynności lekarskie . . . . . od . . . . . 19 . . . . . do . . . . .

2. T e r m i n w y p o w i e d z e n i a. Jeżeli żadna ze stron nie wypowie umowy na . . . . . roku przed upływem czasu trwania umowy, będzie uważana ta umowa jako milcząco odnowiona we wszystkich jej punktach. Wypowiedzenie może nastąpić tylko za zgodą Izby lekarskiej.

3. Z o b o w i ą z a n i a. Od lekarza można wymagać wykonywania tylko tych czynności, które jako lekarz ma spełniać.

4. L e k a r z m a i l e m o ż n o ś c i u w z g l ę d n i a ć s t o s u n k i f i n a n s o w e drugiej strony, zawierającej umowę, przeto przy równie skutecznych i wskazanych lekach i metodach leczenia wybierać tańsze a stosować droższe jedynie w razie szczególnych naglących okoliczności.

5. W r a z i e p r z e s z k o d y w s k u t e k z a c h o r o w a n i a, u r l o p u, m a lekarz zaproponować (wymienić) lekarza zastępcę. Koszt, powstały wskutek zastępstwa lekarza, ma ponosić . . . . .

6. N a t y c h m i a s t o w e r o z w i ą z a n i e u m o w y. Umowę może rozwiązać bez wypowiedzenia:

I. l e k a r z:

a) gdy druga strona, umowę zawierającą, nie dotrzymuje swych zobowiązań,

b) gdy druga strona, umowę zawierającą, zachowuje się w sposób, czyniący uszczerbek powadze lekarza wobec pacjentów;

II. d r u g a s t r o n a, u m o w ę z a w i e r a j ą c ą:

(Capsulae Olei Cedri cawainati)

skuteczne antigonorrhoeicum

nie drażni nerek, zapobiega powikłaniom, nie działa szkodliwie na żołądek, wpływa łagodząco na ból. Wypróbowany w klinikach i przez wielu lekarzy praktyków. Na składzie w aptekach.

50 kapsułek 3 kor.

Wyrabia apteka B. Fragnera, Praga III.

# Buccawacedrol



# „Rekord”

Lwów, Żybuńska 14. Tel. 2026/IV.

**Pierwsza koncesjonowana fachowa szkoła szybkiego pisanja na maszynie**

rozpoczyna nowe kursa na podstawie zatwierdzonego przez c. k. Radę szkolną krajową planu nauki. Wpisy codziennie od godz. 9—1 i od 3—8.

**Koncesjonowane biuro szybkiego przepisowania i powielanie pism**

sporządza czystopisy i odpisy wszelkiego rodzaju pism, dokumentów kosztorysów i t. p.

Gwarancja za dyskrecję i bezbłądne wykonanie.

Zlecenia wykonuje się na żądanie także porą nocną. Pisanie na godziny w prywatnych kancelaryach.

**Sprzedaż amerykańskich maszyn do pisanja najlepszych systemów, jakoteż wszelkich przyborów do maszyn.**

**Michał Kmiciński**

a) w razie, gdy lekarz dopuszcza się ustawicznych, rażących, a przez Sąd rozjemczy uznanych, zaniedbań obowiązków,

b) w razie prawomocnego, karnosądowego zasądzenia lekarza kasowego z powodu zbrodni, dalej z powodu występku lub przekroczenia z chciwości zysku, lub przeciw obyczajności publicznej,

c) w razie prawomocnego zasądzenia lekarza kasowego przez Radę honorową z powodu rażącego wykroczenia przeciw godności i powadze stanu lekarskiego.

7. Sąd rozjemczy. Wszelkie spory, należące do kompetencji sądów, wynikłe z umowy, ma się wytaczać przed sądem powiatowym w siedzibie drugiej strony, umowę zawierającej.

Różnice zapatrywań i spory między obiema stronami w higienicznych i innych lekarskich sprawach ma rozstrzygać ostatecznie orzeczenie rozjemcze Izby lekarskiej.

Do rozstrzygania we wszystkich innych sporach i różnicach zapatrywań jest powołany sąd rozjemczy, do którego każda ze stron wysyła jednego sędziego. Obaj sędziowie wybierają przewodniczącego, który . . . . .

8. W a ż n o ś ć u m o w y. Umowa niniejsza dopiero wtedy dla lekarza staje się obowiązującą, jeśli Izba lekarska, której tę umowę natychmiast przedłożyć należy, przeciw niej w ciągu czterech tygodni nie podniesie żadnego zarzutu.

Tylko dla lekarzy kasowych:

Do punktu 7 . . . . ., który jednak ani do żadnej kasy chorych należeć, ani lekarzem kasowym być nie może.

9. O b o w i ą z k i l e k a r z a k a s o w e g o. Lekarz jest obowiązany do dokładnego i sumiennego wypełniania wszystkich obowiązków, które ciąży na lekarzu kasowym w myśl § 10. wydanego przez ministerstwo spraw wewnętrznych projektu regulaminu dla powiatowych kas chorych.

10. L i c z b a c z ł o n k ó w k a s y. Kasa jest obowiązana w ciągu 14 dni po upływie każdego kwartału podać do wiadomości lekarza liczbę członków, przydzielonych lekarzowi w ubiegłym kwartale.

Lekarz ma prawo sprawdzić te dane przez wglądnięcie do ksiąg i innych zapisków i dokumentów kasy a także sam stwierdzić liczbę przydzielonych mu członków, gdyby kasa zobowiązaniu swemu pod tym względem nie uczyniła zadość.

11. O k r ę g. Lekarz jest obowiązany do leczenia tych członków kasy, którzy znajdują się w okręgu, tutaj określonym:

12. L e k i. Leków i materiałów opatrunkowych dostarcza . . . . . a kasa ma ich koszt pokrywać.

Za lekarstwa, dostarczane przez lekarza na podstawie umowy, należy płacić według taksy po odliczeniu ustawowego opustu, przyczem wyklucza się jednorazowe policzenie kilku robót receptowych przy jednakich lekarstwach.

Wyplata następuje w terminach, w punkcie 13 podanych.

13. T e r m i n w y p ł a t. (Stosownie do okoliczności należy sformułować jeden ze sposobów pod a) do c) podanych).

Ustę p I. a) Kasa obowiązana jest wypłacać lekarzowi jako ryczałt roczny sumę . . . . . kor. w . . . . . rocznych ratach z dołu od . . . . . (W tym ryczałcie mieści się także honorarium za leczenie rodzin członków kasy).

Honorarium ryczałtowe ma zastosowanie tylko w takim razie, jeśli liczba członków, przydzielonych lekarzowi, nie przekracza . . . . . osób. Jeśli członkowie, przydzieleni lekarzowi w myśl niniejszej umowy, przekraczają w jednym roku tę liczbę maksymalną, w takim razie kasa ma zapłacić lekarzowi za każdego dalszego członka roczną kwotę ryczałtową . . . . . kor.

b) Kasa ma płacić lekarzowi za każdego członka roczną kwotę ryczałtową . . . . . kor. Przypadającą za wszystkich członków sumę ryczałtową ma się wypłacać lekarzowi . . . . . rocznie z dołu . . . . .

c) Lekarz otrzymuje za każdego leczonego członka (względnie za leczenie osób z rodziny członka) honorarium taryfowe po potrąceniu . . . . . % opustu (odwiedzenie chorego we dnie . . . kor., w nocy . . . kor., za każdą ordynację . . . kor.).

Za nadzwyczajne usługi lekarskie należy się następujące honorarium (taryfa kolei państwowych).

Honorarium należy wypłacać . . . . . rocznie z dołu.

Ustę p II. Ponieważ okręg lekarza rozciąga się w większym promieniu a członkowie kasy mieszkają więcej rozprósnieni,

otrzymuje lekarz a) roczny ryczałt na podwoje . . . kor.,

b) za jazdy do . . . . . we dnie . . . . . kor., w nocy . . . . . kor.,

c) za każdy kilometr drogi tam i z powrotem należytość . . . . .

kor., jeśli odległość od mieszkania lekarza nie wynosi więcej,

niż . . . . . kilometrów d) za każdą jazdę takse za dwukonną

podwoję, przyjętą przez władzę.

Do a—d. Te należytości za podwoje (kilometrowe) należy wypłacać pod tymi samymi warunkami, jak honorarium.

Podczas dyskusji na XIV. Wiecu Izby lekarskich nad tym projektem delegat Izby lekarskiej w Czechach (sekcji czechskiej) dr. Helbich przedstawił inny projekt umowy, który wypracowała organizacja lekarzy kasowych w Czechach, a ogólna organizacja lekarzy czechskich przyjęła. Projekt ten uznała czechska Izba lekarska jako obowiązujący ogół lekarzy, do tej Izby przynależnych.

Dr. Helbich uważa ten wzór umowy za dokładniejszy i lepszy, niż dolno-austriacki.

Podam go według stenograficznego sprawozdania z XIV. Wiecu Izby lekarskich.

W z ó r u m o w y m i ę d z y l e k a r z a m i i k a s a c h o r y c h.

1. Kasa chorych . . . mianuje p. Dra . . . z dniem . . . swym lekarzem dla okręgu . . . , w którym bez jego zgody żadnego innego lekarza nie ustanowi.

2. Lekarz zobowiązuje się wykonywać obowiązki względem chorych członków kasy według najlepszej wiedzy i sumienia . . . . .

Szczegółowo określają obowiązki lekarza instrukcje, które przed zawarciem umowy muszą mu być przedłożone i przez niego przyjęte.

3. Zarząd kasy chorych zobowiązuje się strzedz powagi lekarza wobec członków i pracodawców, uwzględniać jego fachowe rady, bez zgody lekarza ordynującego do chorych członków żadnego innego lekarza nie wzywać a na swe posiedzenia, o ile na nich radzić się ma o sprawach lekarskich, lub dotyczących wogóle zakresu lekarskiego, zapraszać albo wszystkich swych lekarzy, albo wybranych przez nich przedstawicieli.

4. Zarząd Kasy chorych zobowiązuje się wypłacać lekarzowi umówione honorarium w regularnych ratach miesięcznych na końcu każdego miesiąca.

5. Honorarium oznacza się: albo

a) za każdą poszczególną czynność lekarza według taryfy minimalnej Izby lekarskiej dla Królestwa Czech, która w dniu zawarcia umowy obowiązywała, albo

b) za każdy przypadek choroby policza się najmniej 3 kor., albo

c) wyznacza się ryczałt, to jest zaokrągloną sumę, dla której określenia za podstawę służy również kwota 3 kor. za każdy przypadek choroby. Ryczałt ten oznacza się każdorazowo na rok następny na podstawie liczby przypadków choroby roku poprzedniego.

Jeśli honorarium oblicza się podług b) lub c), opłaca kasa według taryfy minimalnej Izby lekarskiej, obowiązującej w dniu zawarcia umowy, w szczególności następujące czynności: wizyty w nocy, pomoc położniczą i inne cięższe operacje.

6. Do leczenia członków, mieszkających poza miejscem siedziby lekarza, dostarcza kasa chorych lekarzowi krytego powozu lub zwraca mu wydaną na to kwotę według taryfy miejscowej.

7. Potrzebny materiał opatrunkowy i środki pomocnicze lekarskie dostarcza lekarzowi kasa chorych lub zwraca mu za nie cenę kupna na końcu każdego miesiąca.

Lekarstwa, pobierane z apteki domowej, płaci kasa chorych w 14 dniach po przedłożeniu rachunku miesięcznego z uwzględnieniem opustu, przepisanego przez rząd dla aptek domowych.

8. Lekarzowi należy się co roku czterotygodniowy urlop; jeżeli lekarz pobiera honorarium według 5 c), wypłaca mu kasa chorych na zastępcę tyle, ileby przez ten czas wynosiło jego honorarium.

9. Jeżeli lekarz zachoruje lub jeśli go powołają do ćwiczeń wojskowych, wypłaca mu kasa chorych najdłużej przez trzy miesiące honorarium na zastępcę w sposób pod 8) podany.



# RAMOGEN

Marka słowna dla zgęszczonego mleka dla osesków według Biedert'a („BIEDERT's Rahmgemenge“).

Uznane za najlepsze, jałowe pożywienie mleczne do odżywiania zdrowych jakoteż do leczenia osesków i starszych dzieci z zaburzeniami w trawieniu.

Próbki i piśmiennictwo bezpł. przez

Oesterreichisch-ungarische Milchwerke in Linz a. D.

10. Jeśli lekarz z innych powodów nie może spełniać swych obowiązków dłużej niż przez 1 dzień, jest obowiązany postarać się o zastępcę na własny koszt, powiadomiwszy naprzód o tem kasę. Wszelkie wypłaty uskutecznią się jednak na ręce lekarza kasy.

11. Zarząd może tę umowę rozwiązać w następujących wypadkach:

a) n a t y c h m i a s t:

1. jeśli lekarz bez zezwolenia Zarządu przenosi się poza przeznaczony mu okręg;

2. jeśli lekarz ulegnie karze sądowej z powodu ciężkiej zbrodni nie politycznej;

b) p o t r z e c h m i e s i ę c z n e m w y p o w i e d z e n i u:

1. na podstawie niekorzystnie dla lekarza zakończonego postępowania dyscyplinarnego i potwierdzającego wyroku Sądu polubownego;

2. jeśli lekarz z powodu choroby, dłużej niż rok trwającej, staje się niezdolnym do wykonywania swego zawodu.

12. Postępowanie dyscyplinarne wdraża Zarząd kasy chorych, przy czym ma przybrać jednego zastępcę lekarzy.

13. Przeciw wyrokowi Komisji dyscyplinarnej może lekarz wnieść rekurs do Sądu polubownego, do którego lekarz i Zarząd kasy po dwóch członków mianują, a ci piątego na przewodniczącego wybierają. Jeżeli nie zgodzą się na wybór przewodniczącego, rozstrzyga los.

Ten Sąd polubowny przesłucha strony i świadków, przestudjuje wszystkie alegaty i dokumenty i rozstrzyga większością głosów w tajnym głosowaniu. Przeciw orzeczeniu tego Sądu polubownego nie przysługują żadnej stronie prawo rekursu.

14. Jeżeli w sporach chodzi o sprawy natury czysto lekarskiej, np. o zapisywanie lekarstw, leczenie chorych itd., należy zwrócić się do kompetentnej Izby lekarskiej o orzeczenie, które rzecz rozstrzyga.

15. Lekarz może tę umowę rozwiązać za trzechmiesięcznym wypowiedzeniem, zgłoszonem w dniu 1. każdego miesiąca.

Objaśnienia:

Do punktu 4. co do umowy o honorarium.

Przy mniejszych kwotach nie jest naturalnie przepisane miesięczne obliczenie honoraryów i wypłata może być uskuteczniata kwartalnie.

Do punktu 5:

Za jeden przypadek choroby uważa się każde zachorowanie, leczone przez lekarza, przy którym niezdolność do pracy trwa najwyżej przez 20 tygodni. Jeżeli choroba trwała krócej, niż czas maksymalny według obecnej ustawy o ubezpieczeniu na wypadek choroby a członek w ciągu 6 tygodni po zameldowaniu go zdrowym zapada na tę samą chorobę, uważamy to jedynie jako dalszy ciąg pierwszego przypadku choroby. Jeżeli jednak członek nawet w czasie krótszym, niż 6 tygodni, popadnie w inną chorobę, to jest to już drugi przypadek choroby. Ale jeśli podczas leczenia członka kasy z powodu pewnej choroby wykonany bywa jakiś zabieg, a mianowicie z powodu innego wskazania, a więc gdy np. członkowi, leczonemu na gruźlicę, wyjmuję się zęba, lub z powodu przypadkowo odniesionej rany zakłada mu się opatrunek, nie liczy się tego za osobny przypadek choroby, lecz zabiegi te należą do pierwszego przypadku choroby.

Jeżeli lekarz i kasa chorych sobie życzą i pod tym względem się ugodzą, można ryczałt także ustanowić na dłuższy czas, niż na jeden rok.

Z powodu konkurencji powyższych dwóch projektów umowy XIV. Wic Zarząd lekarskich żadnego z nich ostatecznie nie uchwalił a postanowił tylko zasadniczo, że umowy pisemne mają być z kasami chorych zawierane według wzoru, uchwalonego przez poszczególne Izby lekarskie z uwzględnieniem specjalnych stosunków lekarskich.

Następne Wiece przypomniały Izdom tę sprawę, która i u nas staje się wielce aktualną wobec licznych nieporozumień między lekarzami a zarządami kas.

Jedna z pierwszych Izba lekarska dolno-austriacka obowiązujący wzór umowy ogłosiła a postępować przy tem w sposób, który i Izba lekarska wschodnio-galicyska przyjęła. Mianowicie wzór umowy ułożono po długich naradach delegatów Wydziału Izby i delegatów państwowej Komisji kas chorych.

Wzór umowy, ułożony przez Izbę lekarską dolno-austriacką w porozumieniu z reprezentacją kas chorych i przy udziale rządu, stanowić będzie najważniejszy substrat przy załatwianiu podobnej kwestyi w okręgach innych Izb lekarskich. Dlatego podam tu ze sprawozdania z posiedzenia Wydziału Izby Lekarskiej dolno-austriackiej z 21. września 1910. szczegóły, odnoszące się do tej umowy\*).

W namiestnictwie dolno-austriackim toczyły się w dniach 30. maja, 8. czerwca, 21. czerwca, 8. lipca i 14. lipca 1910. przy interwencji reprezentantów Izby lekarskiej dolno-austriackiej rokowania między zastępcami państwowej Komisji kas chorych w Austrii a zastępcami Związku ekonomicznego lekarzy. Z namiestnictwa brali w nich udział: wiceprezydent namiestnictwa radca dworu dr. Friebeis, radca dworu dr. Netolitzky, krajowy referent sanitarny, dalej radca namiestnictwa bar. Wohlfart i dr. Frieberger, praktykant conceptowy namiestnictwa jako prowadzący pióro.

Komisję państwową kas chorych zastępowali posłowie dr. Leon Verkauf, Widholz, Eldersch i sekretarz Kirillo.

Jako zastępcy Izby lekarskiej uczestniczyli w pertraktacjach: prezydent dr. List, starszy radca sanitarny i wiceprezydent dr. Riss.

Związek ekonomiczny zastępowali: dr. Koralewski i dr. Tschada.

Dalej uczestniczyli: doradca prawny Izby lekarskiej dr. Wesely i doradca prawny Związku ekonomicznego dr. Budik.

Końcowy protokół podpisano 27. lipca. Ostateczny wynik rokowań brzmi:

Komisja państwowa kas chorych w Austrii ugodziła się w dniu 27-go lipca 1910. w namiestnictwie we Wiedniu ze Związkiem ekonomicznym lekarzy w Austrii dolnej w sprawie schematu kontraktu między kasami chorych i lekarzami kas chorych. Schemat ten ma moc obowiązującą w kasach przy wszystkich nowych nadaniach posad lekarzy kasowych. Przy odnawianiu kontraktów z dotychczasowymi lekarzami kasowymi wolno poszczególnym kasom przyjąć ten schemat za podstawę do zawarcia kontraktu.

Komisja państwowa obowiązuje się dbać o to, aby przy zawieraniu poszczególnych kontraktów służyły za podstawę umowy taksy honoraryów, przyjęte już przez Komisję kontraktową.

## Projekt umowy.

### I.

Pan Dr. . . . . obejmuje z dniem . . . . 191 . . . leczenie członków . . . . kasy w . . . . zamieszkałych, lub zatrudnionych (u zatrudnionych tylko leczenie ambulatoryjne) w następujących gminach (okręgach) . . . . . jakoteż załatwianie potrzebnych agend administracyjnych.

Czas ordynacyi oznacza się . . . . .

Uwaga 1. Przy ustanawianiu honoraryum należy uwzględnić ambulatoryjne leczenie.

### II.

Jako wynagrodzenie za leczenie otrzymuje Dr. . . . . . od . . . . . kasy:

1. roczny ryczałt . . . . . kor.

(w tym ryczałcie mieści się także honorarium za ubezpieczenie rodzin członków).

Zmiany ryczałtu tego mogą zażądać strony kontraktujące, jeżeli zaszła istotna zmiana w stosunkach, które przy obliczaniu ryczałtu rocznego były miarodajnymi.

2. Roczne ryczałtowe wynagrodzenie . . . . kor. za każdego ubezpieczonego członka kasy (ryczałt pogłówny) (w czym zawarte jest także ubezpieczenie rodzin).

3. Za leczenie każdego członka kasy względnie kogokolwiek z rodziny członka honorarium . . . kor. za wizytę w dniu . . . kor. za wizytę w nocy . . . kor. za ordynację.

Ad 1. i 2.

W celu umożliwienia rewizyi wysokości kwot ryczałtowych obowiązana jest kasa po upływie każdego roku (kwar-

\*) Aerztekammerblatt r. 1910 str. 341.

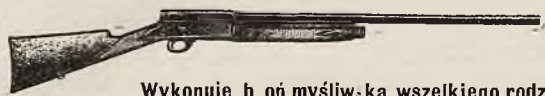
**Zakład instalacyjny dla  
wodociągów i gazociągów**

POD FIRMA

**ARTUR BOLEK**

**Lwów, ul. Zielona 15**  
(róg Kampiana)  
poleca się łaskawym względem  
PT. Lekarzy.





Pracownia rusznikarska i sprzedaż broni oraz przyborów myśliwskich  
**Franciszek Gądek,** Lwów, ul. Batorego 30  
 (Boularda 2).

były długoletni współpracownik firmy A. Dzikowski.  
 Wykonuje on myśliwką wszelkiego rodzaju i jakości jakoteż wszelkie roboty i naprawy w zakresie wchodzącego skutecznie się dokładnie, tanio i w jak najkrótszym czasie. Zamówienia z prowincji załatwia się odwrotną pocztą.

tału) kalendarzowego zawiadomić lekarza w ciągu 6 tygodni o zmianach w liczbie członków. Lekarz lub mężowie zaufania, wybrani przez lekarzy kasowych z ich grona, mają prawo przeglądać odnośne zapiski kasy w celu skontrolowania, że zawiadomienie odpowiada rzeczywistości.

Ad 1. do 3.

Honorarium należy lekarzowi wypłacać w ratach kwartalnych (miesięcznych) z dołu.

Nadzwyczajne czynności ma się wynagradzać według następującej taryfy a mianowicie: . . . . .

Prócz tego otrzymuje lekarz:

a) roczny ryczałt za fiakry w kwocie . . . . .;

b) za każdy wyjazd w dzień . . . kor., w nocy . . kor.;

c) za każdy kilometr tam i z powrotem, jeśli oddalenie od mieszkania lekarza wynosi więcej, niż . . . km. kwotę . . . . kor.;

d) za każdy wyjazd należytość za dwukonną podwoję według taryfy, przyjętej przez władzę.

Należytości za wyjazdy należy wypłacić w tych samych terminach, jak honoraria za leczenie.

Nadto otrzymuje lekarz za dostarczanie leków ze swej apteczki domowej ryczałt w kwocie . . . (Leki i środki opatrunkowe należy policzać według ustawowych przepisów taksy leków).

(Środków opatrunkowych dostarcza się w naturze).

Lekarz jest obowiązany po upływie każdego miesiąca w ciągu 14 dni przedłożyć kasie rachunek za poszczególne czynności.

### III.

Lekarz jest obowiązany wypełniać dokładnie i sumiennie wszystkie czynności, które według § 10. projektu statutu dla powiatowych kas chorych, wydanego przez ministerstwo spraw wewnętrznych, należą do lekarza kasowego.

Istniejące instrukcje, uchwalane przez Zarząd kasy, podano panu Dr. . . . do wiadomości. Przy zmianach lub ustanowieniu nowych instrukcji ma uchwałę Zarządu poprzedzić porozumienie z lekarzami kasowymi, lub z mężami zaufania, z ich grona wybranymi. Instrukcje jednak nie naruszają postanowień niniejszej umowy.

Jeżeli pan Dr. . . . wskutek zachorowania lub urlopu dozna przeszkody w wypełnianiu swych obowiązków, ma na czas tej przeszkody podać kasie zastępcę. Koszty, z zastępstwa wynikłe ponosi . . . . .

### IV.

Niniejszą umowę można rozwiązać za kwartalnem (jednomiesięcznym) wypowiedzeniem, przysługującym obu stronom.

Do takiego wypowiedzenia jest lekarz obowiązany, jeśli zamierza zmienić mieszkanie i przez to przenieść swą siedzibę poza okręg kasowy; wolno jednak w tym wypadku lekarzowi na okres wypowiedzenia ustanowić zastępcę.

W razie zaniechania wszelkiej praktyki lekarskiej ma lekarz na żądanie kasy podać zastępcę na czas, który według ustępu pierwszego obowiązuje jako okres wypowiedzenia.

Kasa jest obowiązana wypowiedzieć lekarzowi posadę, gdy nastąpi rozwiązanie kasy. Ma zaś prawo wypowiedzieć lekarzowi posadę tylko wtedy:

a) gdy lekarz zawini przez grube zaniedbanie swych obowiązków lekarskich, które za takie uzna także Sąd polubowny;

b) gdy wskutek wystąpienia z kasy większych przedsiębiorstw, lub wskutek ustawowej zmiany okręgu kasy a zatem wskutek ubytku znacznej liczby członków kasy w odnośnym okręgu lekarskim jeden lub więcej lekarzy w tym okręgu lekarskim jest zbyt małych. Jeżeli okręg odłączony znowu zostanie kasie przydzielonym, albo gdy przez ponowne przystąpienie przedsiębiorstw, które z kasy wystąpiły, osiągnie się dawniejszą liczbę członków, ma lekarz, któremu posadę wypowiedziano, prawo do przywrócenia mu przez kasę posady;

c) jeśli zachodzą inne, ważne powody, odnoszące się do stosunku lekarza do kasy, które pociągają za sobą ciężką szkodę dla interesów kasy.

### V.

Umowę może rozwiązać bez wypowiedzenia:

1. Lekarz:

a) jeśli kasa nie spełni zobowiązań wypłaty aż do drugiego z kolei terminu zapadłości;

b) jeśli Zarząd kasy kilkakrotnie zawini przez postępowanie, szkodzące poważaniu lekarza u pacjentów;

2. Kasa:

a) w razie gdy lekarz popełni czyn bardzo karygodny w stosunku do kasy lub w stosunku do członka kasy w wykonywaniu działalności lekarskiej, albo w razie gdy lekarz dopuści się przekroczenia przeciw obyczajności względem członka;

b) w razie prawomocnego zasądzenia lekarza przez sąd karny z powodu przekroczenia, pochodzącego z chciwości zysku lub naruszającego obyczajność publiczną, jakoteż w razie grubego a stwierdzonego przez sąd karny zawinienia w wykonywaniu zawodu;

c) w razie prawomocnego zasądzenia lekarza przez Radę honorową Izby lekarskiej za grube wykroczenie przeciw powadze i godności stanu lekarskiego;

d) w razie powtarzającego się zaniedbywania obowiązków lekarskich, stwierdzonego przez Sąd polubowny po osiągnięciu w razie potrzeby orzeczenia Izby lekarskiej, Wydziału lekarskiego itd.

### VI.

Sąd polubowny rozstrzyga tylko w wypadkach, podanych w artykule IV. art. 4 a) do c) i w artykule V. 1 b) i 2 d).

Sąd polubowny ustanawia się w ten sposób, że lekarz z grona lekarzy kasowych, przynależnych do okręgu Izby lekarskiej dolno-austriackiej a kasa chorych z grona przedsiębiorców i członków, należących do jednej z kas chorych w Austrii dolnej, urządzonych w myśl ustawy o ubezpieczeniu na wypadek choroby, po dwie osoby jako sędziów polubownych wymieniają; ci wybierają większość głosów przewodniczącego, którym nie może być ani członek Zarządu, ani lekarz, ani członek, ani urzędnik . . . . kasy.

Jeżeli sędziowie polubowni w ciągu 14 dni po wymienieniu ich nie zgodzą się co do osoby przewodniczącego, w takim razie na ich prośbę ustanowi przewodniczącego szef politycznej władzy krajowej.

Rozprawy Sądu polubownego, do których każda ze stron po trzech mężów zaufania sprowadzić może, są tajne. Rozstrzygnięcie w sprawach, przedłożonych do rozprawy, może być ogłoszone za uchwałą Sądu polubownego.

Na rzecz Lwowskiego Towarzystwa Ratunkowego

ze sprzedaży **tutek** zdrowotnych

**10%** **Pierwsza Pomoc** **10%**  
 z żółtą watą,  
 pochłaniającą wszelkie szkodniki nikotyny.  
**Darmo!** Próbkę w każdej trafice **Darmo!**  
 darmo do nabycia!

### Projekt rządowy w sprawie techników dentystycznych.

Przed miesiącem wniósł rząd w Izbie posłów najnowszy projekt ustawy w sprawie techników dentystycznych, który opiewa:

#### U S T A W A

Z . . . . .

o przemyśle techników dentystycznych.

Za zgodą obu Izb Rady państwa postanawiam co następuje:

§ 1. Technika dentystyczna obejmuje techniczno-mechaniczne prace, potrzebne do wykonania sztucznych zębów (Zahnersatzstücke) w celu używania ich w ustach ludzkich i do naprawy takich zębów sztucznych.

§ 2. Jako przemysł mogą wykonywać technikę dentystyczną tylko:

1. Osoby, które jeszcze przed wejściem w życie niniejszej ustawy prawidłowo otrzymały uprawnienie do wykonywania przemysłu techniki dentystycznej;

2. Osoby, praktycznie zajęte w technice dentystycznej, które w chwili wejścia w życie niniejszej ustawy posiadają zupełny dowód uzdolnienia w myśl §§ 4, 5 i 6. rozporządzenia

polecane na sezon zimowy wszelkie gatunki futer: damskie i męskie podług najnowszych fasonów, oraz kolje, czapki i zarekawki. Zakłady damskie z baranków krymskich, żrebiąt, astrachanów oraz materya najnowsze na wierzchy w największym wyborze. — Ceny umiarkowane.

**Magazyn futer Juliana Solika we Lwowie**  
 ul. Sobieskiego 4.



ministeryalnego z 20. marca 1892 Dz. p. u. Nr. 55, jeżeli te osoby uzyskają koncesję, przewidzianą w następujących paragrafach.

Przed wejściem w życie niniejszej ustawy udzielone poszczególnym technikom dentystycznym uprawnienia do przedsiębiorstwa pewnych czynności, wchodzących w zakres lecznictwa dentystycznego, pozostają w mocy.

§ 3. Osobom, wymienionym w § 2. punkcie 2, może polityczna władza krajowa udzielić koncesji do wykonywania przemysłu techniki dentystycznej (§ 1).

Do uzyskania koncesji potrzeba obok warunków, przepisanych dla samodzielnego wykonywania każdego przemysłu, rzetelności (Verlässlichkeit) ze względu na przemysł techniki dentystycznej.

Koncesji udzielić można jedynie w takim razie, jeżeli w miejscu, które wybrał dla swego przedsiębiorstwa wnoszący podanie, zachodzi potrzeba osiedlenia się technika dentystycznego.

§ 4. Posiadacze zakładu przemysłowego w myśl § 2. punkt 1, mogą także wykonywać następujące czynności, jeżeli w ciągu roku po ogłoszeniu niniejszej ustawy (§ 2. punkt 1) lub po wydaniu dekretu koncesyjnego (§ 2. punkt 2) wykażą, że złożyli z dobrym skutkiem egzamin fachowy:

1. usuwanie osadu zębowego i oczyszczanie zębów, dalej opiłowywanie (Abschleifen) zębów i korzeni, jeżeli tego wymaga wykonywanie zębów sztucznych;

2. zdejmowanie odcisków w celu wykonania płyt z zębami sztucznymi (Plattenzahnersatzstücke), szczęk (Gebisse), koron i mostków;

3. przystosowywanie (Anpassen) zębów sztucznych;

4. wstawianie sztucznych zębów, koron, mostków i szczęk;

5. wypełnienie zębów, o ile tego wymaga wykonanie sztucznych zębów.

Niedopuszczalne jest rozszerzenie tych uprawnień na inne czynności, wkraczające w zakres lecznictwa dentystycznego, mianowicie na przedsiębioranie operacyjnych zabiegów krwawych, usuwanie zębów, resztek zębów i korzeni, przedsiębioranie ogólnej narkozy lub miejscowego znieczulenia.

Stosowanie środków silnie działających, których wydawanie zastrzeżone jest tylko za receptą lekarza, jest dozwolone tylko o tyle, o ile to jest potrzebnem do wykonania bez zarzutu pod względem higienicznym robót wyliczonych w punkcie 1 do 5.

§ 5. Bliższe przepisy o egzaminie fachowym, wspomnianym w § 4, wyda w drodze rozporządzenia ministerstwo handlu w porozumieniu z ministerstwami kompetentnymi.

Posiadacze zakładu przemysłowego w myśl § 2. punkt 1, którzy nie mogą wykazać się zdaniem egzaminu fachowego ze skutkiem pomyślnym, są uprawnieni do wykonywania techniki dentystycznej jedynie w zakresie, oznaczonym w rozporządzeniu ministeryalnym z 20. marca 1892 z Dz. p. p. Nr. 55.

§ 6. Przemysłowym technikom dentystycznym wzbrania się używania przy prowadzeniu ich przedsiębiorstwa tytułów, które byłyby w stanie w błąd wprowadzić co do istoty i zakresu ich uprawnienia przemysłowego.

§ 7. Do przemysłu techniki dentystycznej (§§ 2, 3 i 4) mają zresztą zastosowanie przepisy ustawy przemysłowej. Nadto podlega on regulaminowym przepisom policyi przemysłowej.

Przemysł techniki dentystycznej (§§ 2, 3 i 4) ma posiadacz tego przemysłu z reguły wykonywać osobiście.

Na wykonywanie tego przemysłu przez zastępcę (zarządcę) lub na wydzierżawienie go może władza przemysłowa zezwolić tylko z ważnych powodów. Jeżeli przemysł obejmuje czynności, wyliczone w § 4. punkt 1 do 5, ma zastępca (zarządca, lub dzierżawca § 55. ordynacji przemysłowej), przed zatwierdzeniem go przez władzę przedłożyć także dowód zdania z pomyślnym wynikiem egzaminu fachowego, w § 5. wspomnianego.

§ 8. Wykonywanie techniki dentystycznej przez lekarzy nie podlega przepisom ustawy przemysłowej i niniejszej ustawy.

§ 9. Przemysłowe wyrabianie zębów sztucznych i innych

części składowych aparatów zębowych jako artykułu handlu jest przemysłem wolnym.

Posiadacze takiego wolnego przemysłu nie mogą przy jego prowadzeniu używać tytułu „technik dentystyczny“.

Przemysłowcy, którzy posiadają uprawnienie do wykonywania techniki dentystycznej (technicy dentystyczni), są też uprawnieni do wyrabiania zębów sztucznych i innych składowych części aparatów zębowych jako artykułu handlu.

§ 10. Ustawa niniejsza wchodzi w życie z dniem jej ogłoszenia.

Z tym dniem tracą moc wszystkie przepisy, które są sprzeczne z postanowieniami tej ustawy.

Wykonanie niniejszej ustawy poruczam mojemu ministrowi handlu i mojemu ministrowi spraw wewnętrznych.

Przedłożenie to jest przerobionym projektem, który w zeszłym roku Izbowi lekarskim dał rząd do zaopiniowania. Nowe postanowienia uwidoczniliśmy drukiem rozstrzelonym.

Uwagi o tym najnowszym projekcie podamy w następnym numerze.

## I. Zjazd higienistów polskich we Lwowie.

### Statut Zjazdów higienistów polskich

(do uchwalenia na I. Zjeździe higienistów polskich we Lwowie w roku 1913.)

§ 1. Zjazdy higienistów polskich mają na celu:

a) Rozpatrywanie zadań dotyczących higieny w ogólności ze szczególnem uwzględnieniem potrzeb zdrowotnych ziem polskich.

b) Ocenę nowych zdobyczy higieny i praktycznego ich zastosowania.

c) Początkowanie i rozwiązywanie zagadnień z zakresu zdrowotności, wymagających skojarzenia sił naukowych i fachowych różnych gałęzi wiedzy i techniki.

d) Budzenie inicjatywy w poprawie stosunków zdrowotności na obszarze ziem polskich.

e) Zawiazywanie i wzmacnianie stosunków towarzyskich między osobami, oddającymi się pracy na polu higieny.

§ 2. Zjazdy odbywają się co cztery lata. Miejsce Zjazdu następnego i czas, kiedy tenże ma się odbyć, oznaczy na każdym Zjeździe uchwała, zapadła większością głosów (zob. § 16).

§ 3. Trwanie każdego Zjazdu oznaczy każdorazowy Wydział gospodarczy (zob. § 4).

§ 4. Czynności wstępne i przygotowawcze załatwia Wydział gospodarczy, złożony z osób, zamieszkałych w miejscu mającego się odbyć Zjazdu.

Wydział gospodarczy składa się z przewodniczącego i jego zastępcy, zaproszonych do tej czynności przez Delegację ostatniego Zjazdu (zob. § 26), i z członków, których przewodniczący i jego zastępca przybiorą sobie do pomocy.

Wydział gospodarczy ogłosi dzień i miejsce zebrania, oznaczy czas trwania Zjazdu i wysokość opłaty, ułoży i poda do wiadomości powszechnej porządek i rozkład czynności na każdy dzień Zjazdu, zajmie się redakcją Dziennika Zjazdu, względnie urządzeniem wystawy higienicznej, oraz wycieczek naukowych i przyjęć członków Zjazdu. Pod tym ostatnim jednak względem Wydział obowiązany jest unikać wszelkiego zbytku.

Przygotowaniem czynności naukowych zajmują się gospodarze oddziałów (sekcji), zaproszeni przez Wydział gospodarczy.

Każda sekcja powinna się postarać przynajmniej o jeden referat w kwestyi naukowej, będącej na dobie, opracowanej przez jednego lub kilku referentów.

§ 5. Po ukończeniu Zjazdu, jednak nie później, jak z końcem roku kalendarzowego, Wydział gospodarczy składa rachunek, akta i fundusze Zjazdu na ręce Delegacji, która mu udziela absolutorium (zob. § 26).

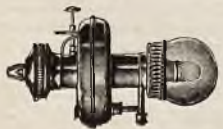
Ma on obowiązek rozesłać po jednym egzemplarzu wszystkich swoich wydawnictw polskim bibliotekom publicznym, towarzystwom lekarskim i przyrodniczym, oraz ważniejszym czasopismom zawodowym. Akta wszystkich Zjazdów, jako materiały do ich historii, będą składane po następnym Zjeździe w archiwum Towarzystwa higienicznego we Lwowie.

Zarząd pozostałych funduszy obejmie Delegacja (§ 26).

§ 6. W Zjeździe mogą brać udział:

a) Przyrodnicy, lekarze, technicy, weterynarze, nauczyciele, agronomowie - przyrodnicy, prawnicy, aptekarze, oraz osoby i instytucje zainteresowane higieną, jako członkowie.

b) Osoby, należące do rodziny członka, jakoteż słuchacze



# Światła „Wiktorin”

Lampa spirytusowa o sile 180 świec. Najnowsze oświetlenie. Koszta 3 hal. godzina. Przez władzę państw. zbadane i uznane za doskonałe.

**OSKAR FASSLER** Skład gramofonów i elektr. lamp we Lwowie, przy ul. Sykstuskiej 1. 29.



wyższych zakładów naukowych mogą brać udział w Zjeździe jako uczestnicy.

§ 7. Każdy członek Zgromadzenia (§ 6 a) ma prawo:

- a) przedstawienia prac ustnie i piśmiennie (z uwzględnieniem § 11);
- b) należenia do obrad i uchwał;
- c) udziału we wszelkich wspólnych zajęciach, zebraniach i wycieczkach;
- d) otrzymywania tych wydawnictw Zjazdu bezpłatnie, które na to przez każdorazowy Wydział gospodarczy będą przeznaczone.

Uczestnicy (§ 6 b) mają te same prawa, z wyjątkiem wymienionych pod głoskami a) i b).

§ 8. Pragnący być członkami lub uczestnikami Zjazdu winni się zgłosić najpóźniej na dwa tygodnie przed rozpoczęciem Zjazdu do Wydziału gospodarczego. Pożądanem jest jednak, aby zgłoszenia następowały o ile możliwości najwcześniej.

§ 9. Każdy członek lub uczestnik winien przesłać razem ze zgłoszeniem opłatę w kwocie, którą Wydział gospodarczy oznaczy, na koszt urządzenia Zjazdu i druku wydawnictw, w zamian za co otrzyma odpowiednią kartę uczestnictwa.

§ 10. Pragnący wygłosić referat, lub postawić samoistny wniosek na Zjeździe, powinien podać Wydziałowi gospodarczemu na piśmie, najdalej na cztery tygodnie przed rozpoczęciem Zjazdu, krótką treść (około 50 wierszy druku) swego wykładu lub wniosku w formie, odpowiedniej do druku.

§ 11. W razie nieobecności referenta rozstrzyga o odczytaniu nadesłanego referatu odnośna sekcja.

§ 12. Goście innej narodowości będą chętnie widziani czy to jako członkowie, czy to jako uczestnicy.

§ 13. Do chwili rozpoczęcia Zjazdu Wydział gospodarczy zawiaduje wszystkimi jego sprawami, tak administracyjnymi, jak naukowymi; przez czas trwania samego Zjazdu te ostatnie należą do Zarządu Zjazdu (§ 18), administracyjne zaś do Wydziału gospodarczego.

§ 14. Posiedzenia Zjazdu będą: a) ogólne i b) oddziałowe (sekcyjne).

§ 15. Posiedzeń ogólnych będzie najmniej dwa, to jest wstępne i końcowe; liczby posiedzeń oddziałowych nie oznacza się z góry.

Pierwsze posiedzenie ogólne zagaja przewodniczący Wydziału gospodarczego, zaś pierwsze posiedzenie oddziałowe zagajają gospodarze oddziałów.

§ 16. Na pierwszym posiedzeniu ogólnym czynione będą wnioski co do miejsca i czasu Zjazdu następnego; wybór zaś ostateczny tego miejsca i czasu nastąpi na ostatnim posiedzeniu ogólnym.

W razie, gdyby Zjazd w miejscu wybranym nie mógł się odbyć, miejsce i czas następnego Zjazdu oznaczy Delegacja.

§ 17. Przystęp publiczności na posiedzenia Zjazdu będzie wogóle dozwolony, o ile miejsce, gdzie się one będą odbywać, nie stanie temu na przeszkodzie; szczegółowe zarządzenia pod tym względem należą do Wydziału gospodarczego.

§ 18. Członkowie Zjazdu, obecni na pierwszym posiedzeniu, wybierają na wniosek Wydziału gospodarczego — prezesów honorowych Zjazdu, oraz Zarząd do kierowania obradami i ułożenia sprawozdania Zjazdu. Zarząd ten składa się z prezesa, wiceprezesa i dwóch sekretarzy, którym dodanym będzie do pomocy sekretarz Wydziału gospodarczego.

§ 19. Prezes kieruje obradami, czuwa nad porządkiem rozpraw i podpisuje łącznie z sekretarzem pisma w imieniu Zjazdu.

§ 20. Wiceprezes w razie potrzeby zastępuje prezesa w jego czynnościach.

§ 21. Sekretarze spisują protokoły posiedzeń, odczytują i załatwiają sprawy piśmienne i przygotowują do druku sprawozdania z posiedzeń ogólnych.

§ 22. Każdy oddział wybiera sobie na wniosek gospodarza na każde posiedzenie przewodniczącego i sekretarza, któremu do pomocy dodany będzie sekretarz z ramienia Wydziału gospodarczego. Wolno jednak ponawiać wybór tych samych osób.

§ 23. Na posiedzeniach ogólnych nikt, z wyjątkiem uproszonych prelegentów, nie może mówić dłużej nad 10 minut; kto chce mówić dłużej, winien uzyskać zezwolenie Zgromadzenia.

W jednym i tym samym przedmiocie nikt więcej nad dwa razy przemawiać nie może.

§ 24. Głosować mogą tylko członkowie obecni. Na posiedzeniach ogólnych uchwały zapadają prostą większością głosów; głosowanie odbywa się jawnie przez podnoszenie ręki.

§ 25. Na posiedzeniach sekcyjnych prelegenci mają prawo mówić 20 minut; w dyskusji nikt nie może zabierać głosu więcej niż dwa razy, ani mówić dłużej niż 10 minut. Referenci, uproszeni przez sekcje, mają się co do czasu wygłaszania swoich referatów porozumieć z gospodarzem sekcji.

§ 26. Każdy Zjazd wybiera na drugim posiedzeniu ogólnym, na wniosek prezydium Zjazdu i prezydium Wydziału gospodarczego Delegację, złożoną z 7 członków i 5 zastępców. Trzech członków Delegacji wybiera Zjazd z pośród stałych mieszkańców miejsca Zjazdu, czterech zaś zamieszkowych. Siedzibą Delegacji jest miejscowość ostatniego Zjazdu. W razie, jeżeli któryś z członków Delegacji na posiedzenie przybyć nie może, wchodzi w jego prawa zastępca, powołany przez przewodniczącą Delegację.

Czynności Delegacji rozpoczynają się z chwilą jej wyboru, po którym Delegacja niezwłocznie wybierze sobie przewodniczącą i sekretarza. Do jego zakresu należy: odebranie rachunków, aktów i funduszków od Delegacji poprzedzającego Zjazdu, tudzież od Wydziału gospodarczego ostatniego Zjazdu i udzielenie obojgu absolutorium z zarządu funduszami (por. § 5); wykonanie uchwał ostatniego Zjazdu; w miarę potrzeby i funduszków przygotowanie i ogłoszenie sprawozdania z czynności naukowych ostatniego Zjazdu; zarząd funduszami, które mają być przechowywane w instytucji, wskazanej przez Delegację Zjazdu, a będą obracane na zasiłki dla Wydziałów gospodarczych, tudzież na cele naukowe, wskazane uchwałami Zjazdu, za odpowiednim przekazem, podpisanym przez przewodniczącą i sekretarza Delegacji. Delegacja zdaje sprawę z swych czynności w publikacjach zjazdowych; czynność jej kończy się z chwilą wyboru Delegacji następnego Zjazdu.

§ 27. Projekta zmiany ustawy niniejszej należy wносить najdalej na cztery tygodnie przed rozpoczęciem Zjazdu do Delegacji, która je z odpowiednim wnioskiem własnym Zjazdowi przedstawi.

## NADESLANE.

### ADWOKAT

## Dr. WŁADYSŁAW RÓG

otworzył kancelaryę we Lwowie plac Bernardyński 1. 10.

Instytut roentgenowski dla celów rozpoznawczych  
lecniczych

Dra M. PENZIASA

Lwów, ul. Sykstuska 9

## Zakład wodoleczniczy Dra Chramca w Zakopanem

otwarty rok cały. Umieszczenie dla 350 osób.  
Nowo wybudowany zakład jest urządony z największym komfortem. Urządzenia lecznicze wzorowe. — Ceny niepodwyższone. Pokój jednoosobowy z utrzymaniem od 10 koron wwyż. —

## Sanatorium

chorób wewnętrznych w ZAKŁADZIE WODOLECZNICZYM

„Kisielka“ Lwów, Kąpielna 8.

przyjmuje przez cały rok chorych, z wyjątkiem

chorób umysłowych i zakaźnych.

Telefon 932.

Telefon 932

## EMILA PORDESA

ZAKŁAD DENTYSTYCZNO-TECHNICZNY

znajduje się

na ulicy Kopernika 1. 11. — Tel. 82/VI.

**Apteka pod złotym jeleniem**

zostanie w grudniu 1912 przeniesioną do nowego lokalu  
**Rynek 18** (naprzeciw głównej  
bramy magistratu).



## SPRAWOZDANIE

### z czynności Izby lekarskiej wschodnio-galicyskiej.

Protokół z posiedzenia Wydziału Izby lekarskiej wschodnio-galicyskiej z dnia 9. października 1912:

Obecni: Prezydent dr. Festenburg, dr. Kohlberger, dr. Mikołajski, dr. Papée, dr. Schellenberg, dr. Zion.

1) Dr. Papée jako delegat Izby wsch. galic. zdaje obszernie i wyczerpujące sprawozdanie o XVIII. Wiecu Izb lekarskich, odbytym we wrześniu br.

Wszystkie uchwały Wiecu zostały przez Wydział Izby przyjęte do wiadomości i jednogłośnie ratyfikowane, tylko przy uchwale, dotyczącej umowy z Towarzystwami ubezpieczeń od wypadku i na życie rozwinęła się obszerna dyskusja.

Prezydent dr. Festenburg odczytuje pismo Wydziału wykonawczego Izb, które żąda, aby wszystkie Izby najpóźniej do dnia 20. października nadesłały wypowiedzenie umowy z Towarzystwami ubezpieczeń od wypadków, które to wypowiedzenia w jednym dniu doręczone zostaną przedstawicielowi skartelowanych Towarzystw, a mianowicie „oesterr. allgem. Unfallversicherungs-Gesellschaft,

Dr. Zion i dr. Schellenberg, uważając w tej akcji tylko korzyści dla ogółu kolegów, przychylają się do powzięcia powyższych kroków, a dr. Mikołajski jest zdania, ponieważ nie mamy żadnej pisemnej umowy, aby napisać do Wydziału wykonawczego Izb, że solidaryzujemy się z uchwałami Wiecu, żądamy tylko, aby dokładnie podano nam termin wręczenia wypowiedzenia, gdyż trzeba w czas kolegów poinformować o zapadłej uchwale.

Równocześnie w powyższym piśmie zapytuje się Wydział wykonawczy Izb, czy Izba nasza zgadza się co do umowy z Towarz. ubezpieczeń na życie na czas trwania tejże umowy na 5 czy 10 lat. — Wydział Izby uchwalił po przemowie dra Mikołajskiego zgodzić się na dłuższy termin t. j. 10 lat, aby nie przeciągać wogóle tej sprawy umowy, która dawno powinna być prawomocną.

2) Na wniosek kolegi dra Ziona, popierany przez dra Mikołajskiego, uchwalono wyrazić koledze dr. Papéemu podziękowanie za obszernie sprawozdanie o Wiecu.

3) Dr. Heyne, lekarz miejski ze Złoczowa, zapytuje w swoim piśmie, dołączając do tego obszernie sprawozdanie dra Jaworskiego, lekarza szkolnego w Kołomyi, jak się ma zachować wobec żądań Magistratu, aby jako lekarz miejski pełnił również funkcje lekarza szkolnego.

Uchwalono zasięgnąć informacji u kolegi Heynego, czy w jego instrukcji służbowej jest w ogóle wzmianka o funkcjach lekarza szkolnego.

4) Magistrowie farmacyi:

a) Zygmunt Landes, b) Mojżesz Sobel, c) Maurycy Oberländer, d) Włodzimierz Sarkisiewicz, e) Bernard Münczeles, f) Ettinger, g) Jonatan Mindes, h) Abraham Koller, i) Bernard Münczeles, j) Maurycy Oberländer i k) Norbert Madejski — wniosli do c. k. Namiestnictwa podania o koncesye na apteki: a) b) c) d) e) f) we Lwowie, g) w Drohobyczu, h) w Budzanowie, i) w Sokalu, j) w Przemyślu, k) w Maryampolu. — Uchwalono zaopiniować ad a) b) c) d) e) g) i) odmownie, ad h) j) k) przychylnie.

5) Kol. dr. Papée stawia wniosek, aby Izba wsch. galic. czyniła starania, aby w składzie Najwyższej Rady zdrowia także ktoś z Wydziału Izby zasiadał. — Kol. dr. Mikołajski uważa wniosek ten za słuszny i na czasie, gdyż obecnie nastąpią nominacje nowych członków i jest zdania, aby wnioskodawca wypracował memoriał, który trzeba przedłożyć Kołu polskiemu, Ministerstwu dla Galicyi i Namiestnictwu.

Na tem posiedzenie zamknięto i protokół podpisano.

Dr. Zion,  
prowadzący pióro.

Dr. Festenburg,  
prezydent.

Protokół z posiedzenia Wydziału Izby lekarskiej wschodnio-galicyskiej z dnia 16. października 1912.

Obecni: Prezydent dr. Festenburg, dr. Kohlberger, dr. Papée, dr. Schellenberg i dr. Zion, — dr. Mikołajski nadesłał pisemne usprawiedliwienie.

#### Rada honorowa.

1) Dalszy ciąg sprawy konc. adwok. S. przeciw dr. M. z P. o odmówienie pomocy lekarskiej. — Po odczytaniu listu dra G. i po przeprowadzonej obszernej dyskusji, w której brali udział wszyscy członkowie Izby, uchwaliła Rada honorowa odpowiedzieć, że na podstawie zasięgniętych informacji nie ma powodu wystąpić przeciw dr. M., ale mimo tego uważa za stosowne zasadniczo zwrócić uwagę kol. drowi M., że powinien był udać się na wzwanie, do nagłego zachorowania.

2) Lekarz A. B. w K. żali się w swoim piśmie, że dr. L. F., będąc w tamtejszej aptece, wyrwał pewnej służącej receptę przez niego przepisaną i wyśmiewał w obecności manipulantki ordynację.

Dr. F., któremu przesłano odpis tego zażalenia, neguje wogóle całe zajście. — Na wniosek kol. P. uchwalono wobec sprzeczności zeznań zaważać obu kolegów do rozprawy ustnej.

3) Pismo p. K. przeciw dr. . z B. o odmówienie pomocy lekarskiej. — Uchwalono odesłać drowi S. celem zbadania sprawy.

4) W sprawie krawca Gucwy przeciwko dr. R. z S. uchwalono sprawę ponaglić.

5) Dr. G. z P. zawiadamia, że dotychczas nie otrzymał od dra K. przepaszającego go oświadczenia. — Izba uchwaliła zaważać ponownie dra K. do usprawiedliwienia się i równocześnie zagrozić mu wytoczeniem dochodzenia dyscyplinarnego, jeśli w oznaczonym terminie nie nadeszle odpowiedzi.

6) Dalszy ciąg sprawy Gremium aptekarzy przeciw dr. R. o posyłanie pacjentów z receptami do drogueryi.

Referent odczytuje dosłownie zacytowany w piśmie Gremium aptekarzy okólnik Ministerstwa i stawia wniosek, który Wydział Izby uchwalił, aby dr. R. przestrzedz, że nie godzi się z etyką lekarską posyłanie pacjentów z receptami do drogueryi i Izba wytyka formę zapisywania recept.

Po posiedzeniu Rady honorowej kol. dr. Papée odczytał memoriał w sprawie nominacji członków do Najwyższej Rady zdrowia.

Uchwalono przesłać pismo to Namiestnikowi, Ministrowi dla Galicyi i Kołu polskiemu.

Na tem protokół zakończono i posiedzenie zamknięto.

Dr. Zion  
prowadzący pióro.

Dr. Festenburg  
prezydent.

Izba lekarska wsch. galic. donosi, na skutek licznych zapytań Kolegów, że nowa umowa z Towarzystwami ubezpieczeń na życie dotychczas nie została jeszcze zawarta, gdyż takowa zawartą być może przez Wydział wykonawczy Izb lekarskich dopiero po otrzymaniu dotyczących uchwał wszystkich Izb lekarskich, których nadesłanie do Wydziału wykonawczego dotychczas jeszcze nie nastąpiło.

To samo i co do Towarzystw ubezpieczeń od wypadków dotychczasowe normy i nadal dla Kolegów są obowiązujące, gdyż zbiorowe wypowiedzenie dotychczasowych umów i zawarcie nowych może nastąpić przez Wydział wykonawczy imieniem wszystkich Izb również dopiero po nadejściu do Wydziału wykonawczego uprawnienia do wypowiedzenia przez wszystkie poszczególne Izby lekarskie.

Izba lekarska wschodnio-galic. uchwałę, dotyczącą umowy nowej z Towarzystwami ubezpieczeń na życie, wysłała do Wydziału wykonawczego zaraz po Wiecu Izb, który się odbył w Gracu, tak samo jak i oświadczenie solidarnego postępowania z innemi Izbami co do wypowiedzenia układu z Towarzystwami ubezpieczeń od wypadków.

Z Izby lekarskiej wschodnio-galicyskiej  
Dr. Festenburg  
prezydent.

**MATTONI'EGO SÓL BOROWINOWA**



dobywana z silnie leczniczo działającej borowiny w Soos obok Francensbadu. Naturalny przetwór, zastępujący borowinę w kąpielach, branych w domu. Stosuje się według przepisu lekarza. Prosimy żądać zawsze:

**Mattoni'ego „sól borowinowa.**

**Prawdziwa jedynie, gdy zaopatrzona marką ochronną: sowa z okularami.**

## KRONIKA.

### Czas odnowić przedpłatę na rok 1913.

Do dzisiejszego numeru dołączamy czek pocztowej Kasy oszczędności i prosimy uprzejmie Kolegów o nadesłanie przedpłaty na rok 1913 w ciągu grudnia.

Drobna kwota prenumeraty nikomu nie sprawi trudności, a wczesne otrzymanie należności bardzo ułatwia administrację pisma uregulowanie nakładu i ustalenie budżetu wydatków.

**Redakcja.**

**Skład i pracownia instrumentów chirurgicznych, nożowniczych i aparatów ortopedycznych**

**Juliana Trepczyńskiego**

dostawcy do c. k. Kliniki dziecięcej Uniwersytetu Lwowskiego

**L W Ó W**

obecnie

**ulica Dominikańska 9.**



**Przygotowania sanitarne na wypadek wojny.** Czytamy w N. Reformie:

W Tow. lekarskiem odbyło się poufne zebranie, zainicjowane w kołach lekarzy przy współudziale zaproszonych osób ze sfery obywatelskich naszego miasta, celem narady nad środkami sanitarnymi, jakie na wypadek wojny byłyby potrzebne dla niesienia pomocy rannym.

Dyskusja toczyła się koło istniejącej już w kraju oficjalnej organizacji pod nazwą: „Stowarzyszenie Czerwonego Krzyża mężczyzn i dam w Galicji“, będącego oddziałem austriackiego Towarzystwa Czerwonego Krzyża.

Rezultatem narady był wybór komitetu, któremu powierzono zorganizowanie kursu samarytańskiego dla młodzieży, pragnącej brać udział w pomocy rannym na polu walki. Komitet ma dalej zastanowić się nad sprawą ulegalizowania osobnego towarzystwa, które gromadziłoby fundusze z datków i ofiar społeczeństwa na ten cel składanych.

W skład komitetu, weszli pp. drzy: prof. Bossowski, prof. Braun, prof. Bujwid, prof. Chlumsky, Gawlik, Janiszewski, prof. Kader, dyr. Krzyszkowski, Klęsk, Kwaśnicki, prof. Pareński, Piotrowski, prof. Piltz, docent Radliński, prof. Rutkowski, Rzegociński i radca, dworu prof. Wicherkiewicz.

**Wielm. Panom Lekarzom, mającym zamiar udać się na wykształcenie dentystyczne za granicę,** służymy dokładnymi informacjami, jakoteż bezpłatnie wypożyczamy tam potrzebne instrumenty.

### BRUNO SASS I SKA DOM DENTYSTYCZNO-TOWAROWY

Lwów, ul. Sykstuska 1. 14  
artykuły S. S. White.

Kompletne urządzenia na składzie pod najkorzystniejszymi warunkami.  
KATALOGI I CENNIKI NA ŻĄDANIE GRATIS.

„Enrilo“ jako środek przeciwalkoholowy zyskuje coraz więcej uznania. Patrz ogłoszenie w dziale inseratowym dzisiejszego numeru. Wyrób krajowy!

**Syrup „Plantacol“** Pomiedzy wieloma nowymi środkami leczniczymi jakimi w ostatnich czasach zasypały nas bądźto fabryki, bądźteż poszczególne apteki, bardzo sympatycznym środkiem jest syrop babkowy pod nazwą „Plantacol“ wyrobu apteki E. Jezierskiego we Lwowie.

Babka, *Plantago lanceolata*, znaną i stosowaną była w lecznictwie już dawno, szczególnie u dzieci przy przeziębieniach kataralnych, a nawet koklusu z bardzo dodatnim wynikiem, ale niestety z powodu wejścia w użycie przed dziesiątkami lat tylu nowych zachwalanych środków, jak kreozot, kreozol, guajakol i wiele innych zarzucono zupełnie leczenie ziołami.

Plantacol, stosowany od roku przeszło w bardzo wielu wypadkach u dzieci, okazał się bardzo skutecznym, podobnie jak i Syrup babkowy z kodeiną „Plantacol codeinatus“ dla osób starszych, przy zaziębieniach, kaszlach, katarach i przy lub po influenzy.

Polecamy przeto oba te syropy P. T. Panom lekarzom do dalszej próby i stosowania, gdzie tego zajdzie potrzeba.

Wydział powiatowy

L. 4418/12

Kałuż, dnia 14. listopada 1912.

### Konkurs.

W myśl reskryptu Wydziału krajowego z dnia 22-go października 1912 L. W. 151121 rozpisuje się konkurs na posadę lekarza okręgowego dla okręgu Wojniłów, który obejmuje następujące miejscowości: 1. Babin, 2. Cwitowa, 3. Dołżka, 4. Dołha wojniłowska, 5. Dołpotów, 6. Dubowica, 7. Dąbrowa, 8. Humeń, 9. Łuka, 10. Moszkowce, 11. Medynia, 12. Niegowce, 13. Przewoziec, 14. Perekosy, 15. Seredne, 16. Siwka wojniłowska, 17. Słobódka, 18. Siółko, 19. Studzianka, 20. Tomaszowce, 21. Wojniłów. Razem o ludności 25.172.

Siedzibą lekarza jest Wojniłów. Apteka, poczta, urząd telegraficzny w miejscu.

Warunki:

- 1) obywatelstwo austriackie,
- 2) dyplom doktora medycyny, uprawniający do wykonywania praktyki lekarskiej.
- 3) nieskazitelny charakter
- 4) znajomość języków krajowych
- 5) nieprzekroczony wiek lat 40,
- 6) praktyka najmniej 2 letnia w zawodzie lekarskim.

Między kandydatami pierwszeństwo będą mieli ci, którzy wykażą się 2 letnią służbą przy szpitalu powszechnym po uzy-

skaniu dyplomu doktora lub egzaminem fizykackim.

Do powyższej posady przywiązana jest:

- a) płaca roczna 1000 K.
- b) ryczałt na objazdy 700 K. rocznie.

Stabilizacya daje prawo do emerytury w myśl ustawy z 12 maja 1909 Dz. u. kr. Nr. 68.

Podania należyćie udokumentowane wnosić należy do Wydziału powiat. w Kałużu po dzień 30 grudnia 1912.

Prezes:

2—1

L. 2963.

### Konkurs.

W myśl rozporządzenia Wydziału krajowego z dnia 22-go października 1912. L. 130790 rozpisuje się konkurs na posadę lekarza okręgowego w Uluczu.

Płaca roczna lekarza okręgowego w Uluczu wynosi 1400 K, a ryczałt na objazdy 800 k. rocznie.

Z posadą tą jest połączone prawo do emerytury w granicach postanowień ustawy z dnia 12. maja 1909 Dz. u. kr. Nr. 68.

Do okręgu Ulucza należą następujące gminy i obszary dworskie: Ulucz, Hroszówka, Jabłonica ruska, Wołodź z Wołą wołodzką, Poręby z Hutą i Jasionowem, Siedliska, Dąbrowka starzeńska, Dylągowa, Wara, Newistka, Obarzym, Krzemienka, Dydnia, Krzywe, Końskie, Witryłów i Temeszów.

Ubiegający się o powyższą posadę oprócz dowodu dostatecznej zdolności fizycznej i nieprzekraczalnych lat 40 wieku wykażać się mają że posiadają następujące warunki:

- 1) prawo obywatelstwa austriackiego,
- 2) dyplom doktora wszech nauk lekarskich uprawniający do wykonywania praktyki lekarskiej,
- 3) nieskazitelny charakter,
- 4) znajomość języków krajowych,
- 5) praktykę najmniej dwuletnią w zawodzie lekarskim.

Między kandydatami mają pierwszeństwo ci, którzy wykażą się dwuletnią służbą w szpitalu powszechnym po uzyskaniu dyplomu doktorskiego, lub egzaminem fizykackim.

Nadto lekarz okręgowy winien będzie utrzymywać aptekę domową względnie postarać się w drodze właściwej o odnośną koncesyę.

Posada powyższa nadaną zostanie prowizorycznie na rok jeden, po upływie tego czasu na pisemną prośbę może być nadana stale.

Podania wnosić należy na ręce Wydziału powiatowego w Brzozowie do dnia 15. stycznia 1913.

Wydział Rady powiatowej

w Brzozowie, dnia 9. listopada 1912.

Prezes:

Urbański.

3—1

### Konkurs

W myśl reskryptu Wydziału krajowego z dnia 29-go października 1912 L. 125.030 rozpisuje się konkurs na posadę lekarza okręgowego dla okręgu Radgoszcz, który obejmuje gminy i obszary dworskie:

- 1) Gruszów wielki, 2) Lipiny, 3) Luszowice, 4) Małec, 5) Nieczajna, 6) Radgoszcz, 7) Sniegorzów, 8) Smyków mały, 9) Smyków wielki, 10) Szarwark, 11) Zdzary z Kaczówką.

Siedzibą lekarza okręgowego jest Radgoszcz.

Warunki:

1. Obywatelstwo austriackie.
2. Dyplom doktora medycyny uprawniający do wykonywania praktyki lekarskiej.
3. Nieskazitelny charakter.
4. Znajomość języków krajowych.
5. Praktyka najmniej dwuletnia w zawodzie lekarskim.
6. Nieprzekraczalny wiek lat 40-ci.

Między kandydatami mają pierwszeństwo ci, którzy wykażą się służbą dwuletnią w szpitalu powszechnym po uzyskaniu dyplomu doktorskiego albo egzaminem fizykackim.

Do posady powyższej przywiązana jest:

- a) płaca roczna 1400 K
- b) ryczałt na objazdy 700 K rocznie.

Stabilizacya po upływie roku daje prawo do emerytury w myśl ustawy z dnia 12/5 1909 dz. u. kr. Nr. 68.

Podania należyćie udokumentowane należy wnieść do Wydziału powiatowego w Dąbrowie w terminie do 20 grudnia 1912 r.

Z Wydziału Rady powiatowej w Dąbrowie

2—1

dnia 15. listopada 1912 r.

Prezes.

Sroczyński m. p.

Sekretarz:

Kretczewski m. p.

# TAPICER, DEKORATOR

poleca się P. T. Lekarzom do robót meblowych i dekoracyjnych i tapetowania w miejscu i na prowincyi

# KAZIMIERZ HAUSER

Lwów, ul. Romanowicza 1. 11 przedłużenie ul. Akademickiej.



## Epokowy wynalazek!!!

Ważne dla lekarzy — szpitali, pensyonatów, sanatoriów, hoteli i pomieszczeń prywatnych.

Samoczynne odpylacze prochu. Dla obsługi ręcznej lub do popędu elektrycznego

przy zastosowaniu zwykłego kontaktu do lampki żarowej.

Jedynie higieniczne i najtańsze czyszczenie dywanów, materaców, mebli, firanek, dekoracji, bibliotek, książek, archiwów etc. skuteczniejsza jedna osoba jak najdokładniej ssącym, samoczynnym odpylaczem bez jakiegokolwiek natężenia.

Odpylacze działają jak maszynowe urządzenia do odpylania.

Aparaty te, jako najwyższy wyraz postępu techniki, w zastosowaniu są nadzwyczaj praktyczne, nieskombinowane, łatwe do obsługi i nigdy nie zawodzą.

Ceny aparatów bardzo przystępne.

Prospekty i oferty wysyła na żądanie franco i opłatnie

**Czesław Hincinger**

biuro techniczne, Lwów, Kraszewskiego 25.

Wydział Rady powiatowej.  
L. 3938/12.

Buczacz, dnia 1. listopada r. 1912.

### Konkurs.

W myśl reskryptu Wydziału krajowego z dnia 8 10, 1912 LW. 132426, rozpisuje się konkurs na posadę lekarza okręgowego dla okręgu Uście zielone, który obejmuje następujące miejscowości: 1) Baranów, 2) Bobrownik, 3) Krasiejów, 4) Ładzkie, 5) Łazarówka, 6) Łuka, 7) Międzygórze, 8) Niskołyzy, 9) Trościaniec, 10) Uście zielone, 11) Zadarów. — Razem o ludności: 14.017

Siedzibą lekarza jest Uście zielone. — Apteka, poczta, urząd telegraficzny w miejscu. — Stacja kolei Korościatyn 15 klm. oddalona od Uścia zielonego.

#### Warunki:

- 1) obywatelstwo austriackie,
- 2) dyplom doktora medycyny, uprawniający do wykonywania praktyki lekarskiej,
- 3) nieskazitelny charakter,
- 4) znajomość języków krajowych,
- 5) nieprzekroczony wiek lat 40,
- 6) praktyka najmniej 2 letnia w zawodzie lekarskim.

Między kandydatami pierwszeństwo będą mieli ci, którzy wykażą się 2 letnią służbą przy szpitalu powszechnym po uzyskaniu dyplomu doktora, lub egzaminem fizykalnym.

Do powyższej posady przywiązana jest:

- a) płaca roczna 1200 K.,
- b) ryczałt na objazdy 600 K. rocznie.

Stabilizacja daje prawo do emerytury w myśl ust. z 12/5 1909 r. Dz. u. kr. Nr. 68.

Podania należy udokumentowane, wnosić należy do Wydziału powiatowego w Buczaczu po dzień 30/12. br.

Prezes:

Mar. Błażowski.

3-2

## PENSION „GROTTGER“

WE LWOWIE, ULICA GROTTGERA L. 6.

o i i o i i o

14 POKOI. MEBLE BIAŁE  
LAKIEROWANE.

KUCHNIA POD DOZOR  
REM LEKARSKIM.

PRZYJMUJE

**REKONWALESCENTÓW.**

LEKARZ W MIEJSCU.

### Patentowane meble do spania

kompletne urządzenia salonów i biur, materje meblowe i tapety w wielkim wyborze na składzie u

**Aleksandra Kurowskiego** z Warszawy,  
Lwów, Skarbkowska 5.

# LYSOFORM

**powszechnie używany  
środek desinfekcyjny,**

**nieszkodliwy, bezwonny, pewnie działający, nie drażniący i tani.**

Z wodą przekroploną tworzy jasne rozczynty, co zwłaszcza przy odkażaniu narzędzi jest ważnym, bo dobrze je widać w rozczyntnie.

Flaszki oryginalne po	100 gramów	250 gramów	500 gramów	1000 gramów
Wszędzie po cenie:	K. —80	K. 1-60	K. 2-80	K. 4-60





# SORISIN

Syr. Kal. Sufo-Guajacol.

Zezwolony w myśl reskryptu c. k. ministerstwa z 25-go grudnia 1904 r.  
Prawnie zastrzeżony.

## Wskazania:

Na podstawie licznych doświadczeń profesorów, lekarzy praktyków. Klinik szpitali wskazany przy **mżyztach** narządu oddechowego, jako to **ostrym i przewłocznym nieżycie oskrzeli, tchawicy, gardła, ko kłuszu, nieżycie szczytów płuc, zółzach**, jakoteż w okresie zdrowienia po **influency i innych ostrych chorobach zakaźnych.**

Sorisin **wzmaga apetyt, podnosi wagę ciała, usuwa kaszel i wydzielinę, jak również i poty nocne.**

Dawka: 3-4 łyżek dziecięcych dziennie dla dorosłych, dla dzieci połowę. Przetwór ten wydaje się tylko na przepis lekarski.

**Cena flaszki 2 kor.**

Próbki na życzenie bezpłatnie.

Wyrób i główny skład:

**HERBABNY-SCHOLZ, Apotheker, Wien, I., Graben 2900.**

Sorisin można otrzymać we wszystkich aptekach.

## Od 22 lat istniejące

złotym medalem Wystawy przyrodniczo-lekarskiej i higienicznej X. Zjazdu lekarzy i przyrodników polskich we Lwowie w roku 1907 odznaczone.

Pierwsze w Galicyi, przez Wysokie c. k. Ministerstwo spraw wewnętrznych w myśl §. 31. ustawy o „artykułach żywności“ z dnia 16. stycznia 1896, Dz. pp. Nr. 89 ex. 1897

urzędownie upoważnione

## CHEMICZNO - MIKROSKOPOWO - ANALITYCZNE - LABORATORYUM

do badania pokarmów, artykułów spożywczych, leczniczych, handlowych, technicznych, gospodarczych, higienicznych, analiz sądowych, moczu, płwocin i t. p.

Radcy Cesarskiego

## WALEREGO WŁODZIMIRSKIEGO

ZAPRZYSIĘŻONEGO CHEMIKA C. K. SĄDU KRAJ. KARNEGO,

zaprzysiężonego rzeczoznawcy i oceniciela c. k. Sądu krajowego cywilnego, egzaminowanego na wszechnicy we Wiedniu znawcy artykułów spożywczych, członka stałej Komisji zdrowotnej miasta Lwowa, członka i referenta Komisji Jurorów Wystawy krajowej w r. 1894 we Lwowie i Wystawy przyrodniczo-lekarskiej w roku 1907 we Lwowie, (byłego właściciela apteki)

we Lwowie, przy ul. Jagiellońskiej 1. 18.

# SPERMINUM-POEHL

## Essentia Spermini Poehl

30 kropli 3 razy na dzień na 1/2 godz. przed jedzeniem w wodzie alkalicznej albo w mleku.

## Sperminum-Poehl pro injectione. Sperminum-Poehl sicc. pro clysm.

przeciw neurastenii, marasmus sen, histeryi, chorobom serca, miażdżycy tętnic, przymiotowi, gruźlicy, durowi, cierpieniom rdzenia pacierzowego, niedożęstwu neurast., porażeniom, chron. reumatyzmowi, krzywicy, podagrze, blednicy itd. itd., przy znużeniach pracą i u zdrowieńców.

**CEREBRIN-POEHL (Synergo Cerebrin)** przeciw epilepsyi, alkoholizmowi, chorobom nerwów.

**MAMMIN-POEHL (Synergo-Mammin)** przeciw włóknikom macicy, krwotokom miesięcznym i krwotokom macicy, zapaleniu błony śluzowej macicy, zapaleniu jajników itd.

**BIOVAR-POEHL (Synergo-Biovar)** przy objawach braku funkcji z powodu klimakterium, po wycięciu jajników, przy histeryi, blednicy.

**RENIIN-POEHL (Synergo-Reniin)** przeciw mięższowemu zapaleniu nerek, niedomozde nerek, mocznicy.

**THYREOIDIN-POEHL (Synergo-Thyreoidin)** przeciw otyłości, myxoedema, chorobom nerwów, chorobom skórnym itd.

**ADRENAL-POEHL** działający składnik nadnercza, ściągający naczynia, przeciw zapaleniom błon śluzowych, krwotokom itd. Rurki a 0,002. 10,0 i 30,0 rozczyntu 1:1000.

Do nabycia we wszystkich większych aptekach.

Literatury gratis i franco dostarcza:

**ORGANOTERAPEUTYCZNY INSTYTUT**

**PROF. DR. V. POEHL i SYNOWIE**  
**ST. PETERSBURG, ROSYA**

Generalni zastępcy dla AUSTRO-WĘGIER

**G. i R. FRITZ — PEZOLDT i SÜSS WIEDEŃ I.**

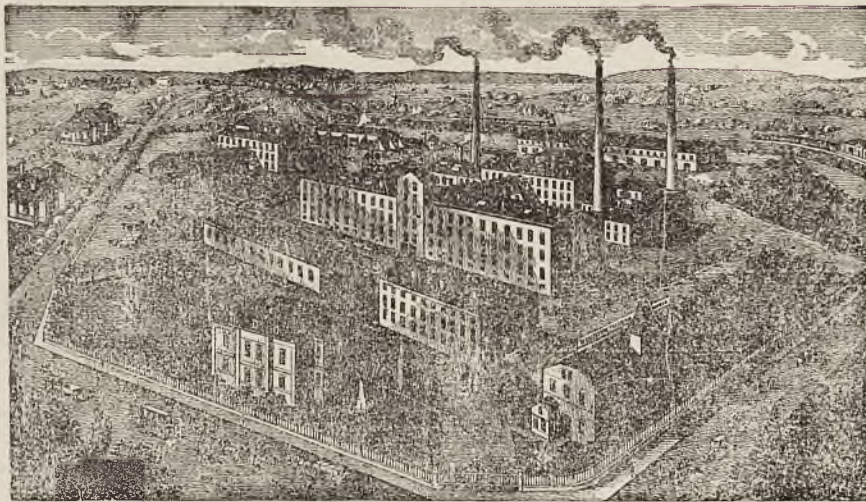
Ostrzega się użyciem przed naśladownictwem i zafałszowaniem.

1. Tabletki do wewnętrznego użycia  
2. Ampułki do iniekcji.

Na ewentualne żądanie wysyłamy gratis nasze **ORGANOTERAPEUTYCZNE KOMPENDIUM**, w którym podano literaturę, wskazania, sposób użycia i cenę wszystkich preparatów.

Specjalność krajowego przemysłu!

Specjalność krajowego przemysłu!



Fabryka w Skawinie założona w 1910 roku.

## HENRYKA FRANCKA SYNOWIE w SKAWINIE koło KRAKOWA.

Chodzi tu o rzeczywiście polecenia godny przeciwa kohlowy środek, który sporządzony podobnie jak kawa ziarnista

- 1) w ciepłych porach roku zimny (do czego wystarczającą jest temperatura piwnicy lub wody źródlanej) lub
- 2) w zimie ciepły, w obu wypadkach z mlekiem lub bez, chętnie bywa spożywany, gdyż jest nadspodziewanie aromatyczny i smaczny.

**Cena za gotowy już napój wynosi:**  
1 litr „Enrila“ bez mleka, jednakże z cukrem 6 halerzy; za  
1 „ „ z mlekiem i „ „ 10 „

Zwracamy na „ENRILO“ uwagę wszystkich kół fachowych!

Powyżej podajemy rycinę wybudowanej w roku 1910 fabryki firmy Henryka Francka Synowie w Skawinie koło Krakowa, w której to fabryce wyrabia się „ENRILO“. — Surowca do wyrobu „ENRILO“ dostarczają fabryce Francka rolnicy z okolicy Krakowa.

Na żądanie i z powołaniem się na to pismo otrzymają interesenci od wspomnianej firmy **próbkę „Enrila“ zadarmo**, która wystarczy do sporządzenia przeszło 5 litrów czarnej kawy „Enrila“ względnie 7 do 8 litrów kawy „Enrila“ z mlekiem.

Reskrypt c. k.

Namiestnic

ctwa z daty



Lwów, 14-go

marca 1912.

L. XVa 234/2.

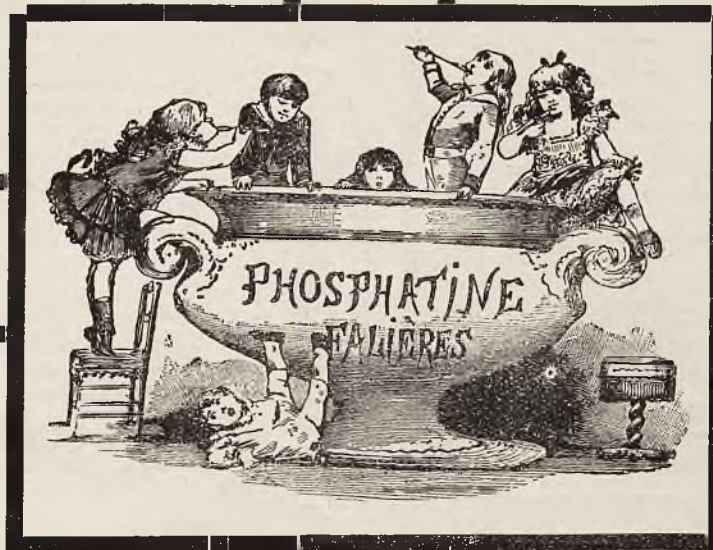
# „ENRILO“

pod gwarancją

**wolny od kofeiny napój kawowy!**

Począwszy od tegorocznego przeciwalkohol. kongresu i połączonej z nim wystawy we Lwowie, obudziło się w kółach fachowych wielkie zainteresowanie dla preparatu zastępującego kawę ziarnistą, zwanego „Enrilo“, ponieważ preparat ten nadzwyczajnie gasi pragnienie. Preparat ten wyrabia firma:





# Phosphatine Falieres

od wielu dziesiątek lat uznana za najlepszy

## środek odżywczy dla dzieci,

posiada dobry smak, jest łatwo strawną i z powodu znacznej siły odżywczej, jakoteż zawartości chemicznie czystego i łatwo strawnego fosforanu wapna zasługuje jako **środek zapobiegawczy przeciw krzywicy jakoteż wogóle podczas odzwyczajania dzieci od piersi** na najgorętsze zalecenie Panom Lekarzom.

W klinikach i w przeważnej części szpitali dla dzieci wykonano próby tego środka ze znakomitym wynikiem.

Otrzymać go można prawie we wszystkich aptekach.

**Fabrykanci: CHASSAING & CIE, Paris, 6 Avenue Victoria.**

**Cena pudełka, wystarczającego na 4 tygodnie, 3·80 kor.**



**KEFIR** dostawia  
do mieszkań

**MLECZARNIA PRZEWORSKA**  
we Lwowie  
ulica Polna 1. 25. — Telefon Nr. 835.

**Jakie środki żelaziste nadają się do dłuższego stałego użycia?**



Tylko takie, które nie naruszają zębów, żołądka nie obciążają, łatwo się przyswajają, są smaczne i przyjemne w użyciu.

Wszystkie te własności posiada

**Haematicum Glausch;**

zajmuje ono tedy pierwsze miejsce między środkami żelazistymi



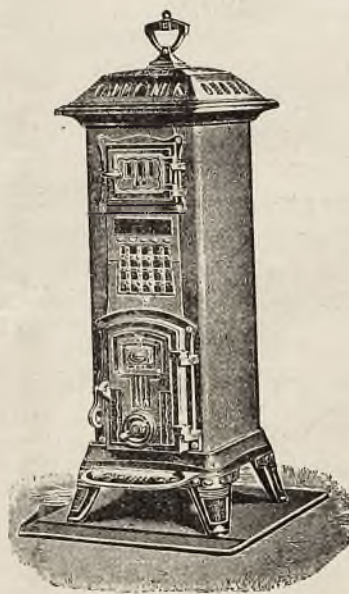
i od lat zapisują je lekarze wszystkich krajów jako najracjonalniejszy i najtańszy środek żelazisty przy braku apetytu, niedokrewności, blednicy, neurastenii i w innych stanach osłabienia jakoteż w okresie zdrowienia po ciężkich chorobach.

Cena: pół flaszki objętości 230 grm. 1.50 kor., całej flaszki objętości 500 grm. 2.60 kor.

Haematicum Glausch można dostać w każdej aptece. Skład główny:

„Adler - Apotheke“ S. E. KLEEWEINA w Krems pod Wiedniem  
Panom lekarzom dostarcza się darmo i odpłatnie ilości próbne.

*Bilety wizytowe*  
*Skarty ślubne. Dyplomy i wszelkie roboty*  
*litograficzne wykonuje jak najstaranniej i po*  
*możliwie jak najniższych cenach*  
*Zakład Litograficzno-Litograficzny*  
*Antoniego Pryszlaka*  
*we Lwowie, ulica Lindego 2. 4.*



**M. KIERSKI**

PRZEDTEM

**PIETRZYCKI**

LWÓW, PASAŻ MIKOLASCHA

TELEFON 1854

HANDEL TOWARÓW ŻELAZNYCH, GALANTERYJNYCH NACZYŃ KUCHENNYCH, I ARTY-  
:-: KULÓW TECHNICZNYCH :-:

WIELKI WYBÓR WSZYSTKICH TOWARÓW ŻELAZNYCH,  
— CENY, UMIARKOWANE. —

**„ZDROWIE”**

**Fabryka wód mineralnych i napoi musujących**

polecona i pod kontrolą Towarzystwa lekarskiego pozostająca

wyrabia wszelkie wody sztuczne, stołowe i lecznicze oraz napoje musujące najlepszej jakości.

LWÓW, BAJKI BOCZNA.

TELEFON Nr. 544.

**FABRYKA PRZETWORÓW LECZNICZYCH Eugeniusza MATULI**

w RADOMYŚLU WIELKIM poleca przetwory własne:

**Kamphenol Prof. Dra Chlumskyego.**

ropniakach, czyrakach, przetokach gruźliczych i t. p. Cena flaszki Kor. 2.—.

Znakomite Antisepticum: przy róży, flegmonach,

**Pilulae medic. Matula.**

phosphor. Extr. Colae spis. aa 0.03. Extr. nucis vom 0.005. Pulvis rhei q. s. Pigułki te są obdukuwane cukrem. Cena za flakon o 100 pig. Kor. 4.—. Wydaje się jedynie na przepis lekarski.

Pilulae natr. arsenic. comp. Każda pigułka zawiera: Natr. arsenic. 0.0005 Ferr. protokol. 0.05. Chinin hydr.-Calc. glycerin.

**Ferrophosphat (Syr. ferr. mangan hypophosphor. comp.)**

w działalności identyczny z Syr. Fellowa, Dra Eggera itp.

**Nieoceniony jako tonicum** w przypadkach niedokrewności, w cierpieniach narządu nerwowego, krzywicy, neurastenii, itp. Zawiera: żelazo, mangan, wapień, potas, chininę, fosfor, strychninę, kwas i sole hypofosforowe rozpuszczone w syropie. Skład chemiczny podany na każdej flaszce. Ferrophosphat MATULI wydaje się jedynie w aptekach na przepis lekarski. Cena za fiakon Kor. 2.—. Sposób użycia: 2—3 razy dziennie łyżeczkę od kawy w 1/4 szklanki wody. Do nabycia we wszystkich aptekach.

**Sapomenthol. (Maść Sapomentholowa).**

Zawiera ciała lotne jak: olejki eteryczne, kamforę, amoniak, alkohol, mentol, itp., które przetrawiane na gorąco w maszynach parowych z mydłem, dają jednolitą masę, łatwo dokładnie wetrzeć się dającą. W użyciu przyjemny, o miłej woni. **Działa znakomicie w bólach reumatycznych różnych postaci**, specjalnie w reumatyzmie mięśniowym, lumbago, ischias, nerwobólach itp. W działaniu szybki i często pewny nawet w wypadkach, gdy inne leki skutku nie wywierały. Skuteczność Sapomentholu stwierdzają liczne poświadczenia lekarskie, jakoteż badania, czynione na klinice wiedeńskiej na oddziale III. Sposób użycia: Odpowiednie części ciała naciera się silnie, poczem owija takowe wata lub flanelą. Do nabycia we wszystkich aptekach, po cenie za mały słoik Kor. 1.60, za duży Kor. 6.—. Tylko w oryginalnych słoikach.

Preparata powyższe są do nabycia we wszystkich aptekach. Skład główny w aptece WP. Piotra Mikolascha.

Uprasza się celem otrzymania wyrobu właściwego, przepisując używać zawsze formułki: **oryginal. Matula.** Nazwy, marka ochronna i opakowanie prawnie zastrzeżone. Broszury i próbki dla Panów Lekarzy gratis i franco przesyła Laboratorium i Fabryka przetworów farmaceutycznych **EUGENIUSZA MATULI w Radomyślu Wielkim.**



## Wyborowe masło deserowe

dostarcza

## „Związek Mleczarski“

pod patronatem Wydziału Krajowego we Lwowie  
Kopernika 11. — Telefon 1489.

## Krajowe Wody Mineralne

i przetwory zdrojowe ze zdrojów:

Burkutu  
Iwonicza  
Krościenka  
Krynicy  
MorszynaRabki  
Rymanowa  
Szcawnicy  
Wysowej  
Żegiestowa

zastępują wszystkie wody obce.

Do nabycia po cenach najtańszych w każdej ilości  
w Składnicy wód kraj. Związku zdrojowisk i uzdro-  
wisk we Lwowie, ul. Romanowicza 9. parter.  
Telefon Nr. 895.

Rozsyłka



z c. k. Zakładu zdro-

wód

jowego w Krynicy.

Główne zastępstwo sprzedaży wód Szcawnicy.

## K. ZIELIŃSKI OPTYK I MECHANIK

Kraków, Rynek gł., A-B, I. 39.

poleca Wnym Panom P. T. Okulistom swoją, pierwszą na Galicyę,  
szlifiernię szkieł optycznych,urządzoną podług systemu metrycznego z popędem motorowym. Jako spe-  
cjalność szlifuje wszelkie soczewki kombinowane z szkła białego, dym-  
nego i niebieskiego. Zarazem poleca swój magazyn obficie zaopatrzony we  
wszelkiego rodzaju wyroby optyczne, aparaty elektryczne lekarskie i t. p.  
Utrzymuje w znacznym wyborze sztuczne oczy ludzkie.Syr. Hypophosph.  
Comp. Dr. Eggerszerokie zastosowanie mające Roborans i Tonicum, działające  
zawsze pewnie przy anemii, neurastenii, braku apetytu itd.  
Fiaszka oryg. 330 gm. — 2-40 kor., fiaszka oryg. 660 gm. — 4-80 kor.

## Inj. Natri Kakodyl.

Dr. Egger

Preparat arsenowy do  
wstrzykiwań podskórnych.  
Przy typowym działaniu  
arsenu jest nietrającym  
nawet w wysokich daw-  
kach nieszkodliwym i zupełni jałowym. Także przez dłuższy  
czas można go stosować bez szkodliwego działania ubocznego.

20 ampułek 4-50 kor. 12 ampułek 3- kor.

Dr. LEO EGGER &amp; J. EGGER, Budapest VI. Révay-ut. 12.

Od dziesiątek lat  
w najszerzych ko-  
łach lekarskich  
uznane i

## Michał Płoński Lwów, pl. Kapitulny 3.

(były długoletni współpracownik firmy I. Drexler i Synowie)

poleca najtaniej: Stołową bieliznę, Chusteczki, Ręczniki, Ściereczki  
Bieliznę damską, męską i dziecięcą, Szyfony, Pończochy, Skar-  
petki, Bieliznę na pościel, Kołdry, Materace, Poduszki, Sienniki, Koce  
wełniane i bawełniane, Kapy pikowe i trykotowe, Drelichy na li-  
berę, Płócenka kolorowe, Nankiny na wyspy, Materye jedwabne,  
wełniane i bawełniane na pokrycie kołder itp. artykuły. Przyjmuje  
kołdry i materace do przerabiania. — Cenniki i próbki na żądanie

## Maszyny na raty

wszystkich systemów oraz  
pończosznice poieca

## A. MALIMON

LWÓW, UL. WAŁOWA L. 9.  
Nauka szycia, haftu i pończoszni-  
ctwa bezpłatnie. Nabywcom maszyn  
pończosznich gwarantuje roboty.  
Warsztat reparacyjny we własnym  
zarządzie. Cenniki darmo opłatnie.

## Maszyny influencyjne

wraz z przyborami tanio  
do sprzedania

Zakład precyzyjno-mechaniczny

RUDOLFA CHRISTA

Lwów, Asnyka 10.

## JODTRANOL (Matula)

Likier jod- peptonowy składu 0-60% jodu, dobrego i przy-  
żelazisto Fe, 0-10 Mn i 0-03% jodu, jemnego smaku,  
w działaniu zastępuje w zupełności ran. (Ol. Jecoris).

Sposób użycia: jak Liq. Mangano ferri peptonati. Cena 2 K 60 h.

Polecane przez Światne Towarzystwo lekarskie krakowskie.

Z pomiędzy dziś znanych przetworów żelazistych  
jest najłatwiej strawnym i nie psującym zęby środkiem

## Liquor mangano ferri peptonati

składu 0-60% Fe i 0-10 Mn wyrobu

aptekarza D. MATULI w Podgórzu (Kraków).

Polecany jako środek lekko strawny, pobudzający apetyt w blednicy, niedo-  
krwistości, zimnicy, w żołądkach, kobiecych i nerwowych cierpieniach.Sposób użycia: Dzieciom od lat 12 daje się 2 razy dziennie po łyżeczkę od kawy  
z mlekiem; osoby dorosłe używają 2-3 razy dziennie po łyżce stołowej

Na składzie w każdej większej aptece. Cena 2 Korony 40 halerczy.

Dwie fiaszki posyłam franco.

Specyjalną metodą odwaniania tranu sprządzony jest

## Tran Jodowo-Żelazisty Aromatyczny

z prawnie zarejestrowaną JECOFERROL  
marką ochronnąGłówny skład w aptece pod ŻŁOTĄ KORONĄ  
chemika Dra FRANZOSA W TARNOPOLU, UL. RUSKA.Tran ten, zawierający 0-25% jodku żelaza, przewyższa pod wzgłę-  
den nadzwyczajnie przyjemnego smaku i zapachu wszelkie zagranic-  
zne wyroby znacznie droższe. Używa się ze znakomitym skutkiem  
w skrofulozie, anemii i innych podobnych przypadłościach. Do ka-  
żdej fiaszki dodany jest pakiet znakomitych cukierków miętowych.

Cena oryginalnej fiaszki pojemności 500 gr. koron 2.50.

Przepisuje się „Jecoferrrol“, Dr. Francos lag. orig.

Jecoferrrol polecony został przez Towarzystwo przemysłowo-le-  
karskie w Krakowie, ponadto odznaczony na wystawach higienic-  
znych w Paryżu i Wiedniu 1906 i we Lwowie 1907 wielkim złotym  
medalem, krzyżem honorowym i srebrnymi medalami postępu.Do nabycia we Lwowie w aptekach: Hay'a, Łazowskiego, Mikołascha, Dra  
Piepa: -Poratyńskiego, D: a Wiewiórskiego. W Krakowie w aptecce Wiszni. wskiego.Z polecenia Towarzystwa ginekologicznego lwowskiego  
wyrobiam następujące opatrunki (P) położnicze, sterylizowaneGAZĘ odtłuszczoną - - -  
jodofanową 10%  
jodoformową 10%  
wioformową 10% Pw pudełkach, zawierających 5 metrów gazy. — WATE BRUNSA  
„VIS“ w płatkach P, w kartonach po 100 i 250 gr. Na każdym pu-  
deku jest umieszczona moja firma i litera P, toteż proszę tylko takie  
przyjmować jako wyrób krajowy. — Polecam również PASTYLKI  
SUBLIMATOWE prof. Obalińskiego. Plastry smarowane z marką  
„Vis“. — GAZE JODOFORMOWA Dra Bylickiego w formie opaski  
i OPASKI OPARZELINOWE prof. Trzebickiego i wszystkie inne  
używane opatrunki.

M. L. DOBROWOLSKI

Mag. farmacyi, właściciel fabryki opatrunków chirurgicznych „Vis“

W PODGÓRZU.

## Wina Lecznicze

przez pierwszorzędne powagi lekarskie zalecane

u firmy

## DIDOLIĆ I PRPIĆ

Lwów, tylko ul. Czarnieckiego I. 3.

:: Próbki i cenniki wysyłam na żądanie bezpłatnie. ::



# Fabryka chemiczna „Laokoon” Lwów

## JODOCON

PEPTONUM JODATUM.

Preparat jodowy — chemiczne połączenie Jodu z peptonem (peptonum e carne). Połączenie to nie rozszczepia się w przewodzie pokarmowym — ale zostaje jako takie przez organizm wessane. Rozszczepianie następuje dopiero w tkankach, wskutek czego nie powoduje zaburzeń w narządzie trawienia. Zastosowanie **wskazane w wypadkach, gdzie organizm dłuższy czas pod działaniem Jodu zostawać powinien.** — Jodocon wprowadzamy w handel w tabletkach, zawierających 0·05 jodu, posiadającego własności lecznicze 0·2 jodku potasowego.

Rurka z 20 tabletkami 3 kor.



### Wyrabia i poleca:

płyny wyjąłowane do wstrzykiwań podskórnych — do każdego pudełka dołączamy **pilniczek.**

Dra Wewiórskiego *Alkarsodylum purum* — pudełka niebieskie — każda ampulka zawiera 0·05 Natr. kakodylicum.

*Neo-Alkarsodylum* — pudełko różowe, każda ampulka zawiera 0·05 Natr. metyloarsenic.

Dra Wewiórskiego *Alkarsodylum ferrat.* — po 0·05 Ferrum kakodylic.

Dra Wewiórskiego *Alkarsodyl. modific.* po 0·05 Atoxyl.

Dra Wewiórskiego *Chinin. kakodylic.* — łączy własności chininy i arsenu.

Ostrzegając przed naśladownictwami, polecamy wyraźnie ordynować:

## *Alkarsodylum Laokoon.*

## --- APTEKA ---

**i Laboratorium chemiczno-farmaceutyczne**

## SZYMONA HAYA

c. i k. dostawcy nadwornego we Lwowie - - -

wyrabia i poleca swoje wyjąłowane płyny do wstrzykiwań podskórnych w zatopionych rurkach (ampoules). — Do każdego pudełka dołączam pilniczek.

Aether depur. c. camph. 0·10

Arsacetin 0·10

Camphor 0·10 c. Ol. amygd.

Cocain hydrochl. Merck 0·01. 0·02

Coffein. natr. benzoic. 0·10

Coffein. natr. salicytic 0·20



Ergotin Bombellon 0·50—1·00

Morphium mur. Merck 0·01—0·02

Natr. kakodylic. 0·05

Natr. methylarsen 0·05

Novocain 0·02 Adrenalin qtt I

Strychnin nitr. 0·001.

Wszelkie inne kombinacje wykonuję na zamówienie w najkrótszym czasie.

Uprasza się, celem otrzymania wyrobu właściwego, przepisując, używać zawsze formułki: ORIGINAL „HAY”

# Stanisław Stępkowicz

Lwów, Sobieskiego 9  
Pierwszorzędny Magazyn futer  
i Pracownia kuśnierska poleca

# Futra

damskie, męskie, i podózne oraz boa czapki i zarękawki w kolosalnym wyborze, po bardzo niskich cenach.





MATTONIEGO

# GISSHÜBLER

naturalna szczawa alkaliczna

jako źródło lecznicze od lat setek uznana we wszelkiego rodzaju niezżytach przewodów oddechowych i narządów trawienia, w goście, katarze żołądka i pęcherza. Nieoceniona dla dzieci, rekonwalescentów i podczas brzemienności.

**Henryk Mattoni**

KARLSBAD — FRANCENSBAD  
WIEN — — BUDAPESZT



SANATORYUM

## Dr. K. DŁUSKIEGO

w **Zakopanem**

dla chorych piersiowych

otwarte przez cały rok.

Piękny widok na TATRY. Wystawa pokoi południowa. — Centralne ogrzewanie, elektryczne oświetlenie, wodociąg gorącej i zimnej wody na wszystkich piętrach, winda elektryczna, kamera dezynfekcyjna, pokoje izolacyjne dla chorób zakaźnych, odkażanie naczyń, pracownia Röntgena.

Czytelnia, sala teatralna, kaplica, telefon, telegraf, poczta i konie w Zakładzie.

Ceny bardzo umiarkowane, od 11 koron za mieszkanie, utrzymanie i kurację.

Rządowo  uprawniona

Fabryka wód mineralnych  
sztucznych i specjalnych leczniczych  
pod firmą

# K. RZAÇA i CHMURSKI

w Krakowie, ul. św. Gertrudy 4.

wyrobia pod kontrolą Komisji Przemysłowej Tow.  
Lek. Krak. polecane przez toż Towarzystwo

## Wody mineralne

odpowiadające składem chemicznym wodom: **Billon-  
skiej, Giesshüblerskiej, Selterskiej, Vichy, Marienbad-  
kiej Homburg, Kissingen, tudzież**

### specjalnie lecznicze

jak: litową, bromową, jodową, żelazistą, kwaśną  
oraz normalne wody mineralne z przepisu Prof. Ja-  
worskiego.

Sprzedaż cząstkowa w aptekach i drogueryach  
Cenniki na żądanie franko.

5% na dochód funduszu dla wdów i sierot po lekarzach.

# GUSTAW SZANCER

aptekarski w Przemysłu poleca:

## Syrupus kalii sulfoguaiacoli codeinatus

Zawiera w 100 częściach 10 procent kalii sulfoguaiacoli i 0-20%  
Codeini muriat: Merck.

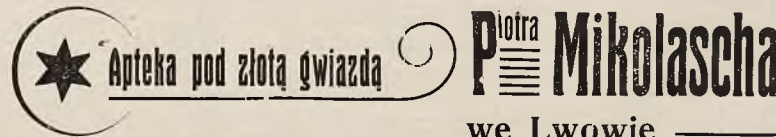
Zastępuje w zupełności wyroby obcokrajowe, jak:  
**Sirolin, Sorisin i tym podobne.**

Każda flaszka Syropu zaopatrzona dziesięcioma markami halerzo-  
wemi Towarzystwa Samopomocy Lekarzy w Krakowie.

Dotychczas zużyto na fundusz dla wdów i sierot po leka-  
rzach 290.000 znaczków za kwotę 2.900 koron.

Cena flaszki 2 korony.

5% na dochód funduszu dla wdów i sierot po lekarzach.



## Syrup sulfogwajakolowy

## i Syrup sulfogwajakolowy z kolą

wyrobia:

we Lwowie

Według orzeczenia komisji  
przemysłowo lekarskiej Tow.  
Lekarskiego we Lwowie w  
działaniu zupełnie identycz-  
ny podobnymi wyrobami za-  
granicznymi, a o 50% od nich  
tańszy.

Syrup Sulfogwajakolowy kosztuje K 2-00

„ z Kolą „ „ 2-50

Wydaje się tylko na przepis lekarski.

Poleca ustalonej sławy **wina lecznicze** przez dra Karola Mi-  
kolascha pierwsze w Austrii w roku 1870 wprowadzone.  
**Wino Chinowe, Chinowo-żelaziste, Kaskarowe, Condurango, Borówkowe, Rum-  
barbarowe, Pepsynowe, Cola, Peptonowe, Malaga, Tokaj stary, Cognac najlep-  
szy.** Zaopatrzone atestami pierwszorzędnych powag lekarskich i naukowych.  
**Główny skład wszystkich specyfików krajowych i zagranicznych.**

## Ważne dla Pp. Lekarzy!



Buduje maszyny influencyjne  
oraz posiada gotowe na składzie,  
wykonuje budowy induktorów,  
aparatury do elektryzowania,  
modeli i wynalazków.

Naprawy i odnawianie mikro-  
skopów, wszelkich aparatów  
naukowych, fotograficznych, op-  
tycznych i instrumentów oraz  
przyrządów lekarskich, urządza  
dzwonki elektryczne i telefony.

Wykorzystuje punktualnie i tanio

Zakład precyzyjno-mechaniczny

**RUDOLFA CHRISTA**

LWÓW — ASNYKA 10 — LWÓW.

Światowej sławy  
źródła

# VICHY

własność francuskiego państwa.

Administracja: PARYŻ — Boulevard des Capucines 24.

polecane przez powagi lekarskie:

**Célestins:** w chorobach nerek, cierpieniach  
dróg moczowych, dnie i cukrzycy.

**Grande-Grille:** w kolkach wątroby  
i kamykach żółciowych  
w zastojach w zakresie organów jamy brzusznej

**Hôpital:** we wszystkich niestrawnościach.

**Przetwory:** Sole do kąpiei i picia - - -  
- - - - - pastylki-

Składy we wszystkich handlach  
wód mineralnych i aptekach.

**Prawdziwe tylko wtedy, gdy kapsle  
i etykiety noszą firmę źródła.**

Należy zawsze podawać dokładnie nazwę żąda-  
nego źródła.

## SEMMERING SANATORIUM

Rad. ces. Dra Vécsei

2 godziny od Wiednia. 900 m. nad  
p. m. Dla chorych na cierpienia ner-  
wów i przemiany materii, szczególnie  
dla chorych na cukrzycę.

# SANATORYUM

DLA CHORYCH

PSYCHONERWOWYCH

LWÓW, „NAD ŻELAZNĄ WODĄ“.

Przyjmuje się chorych, dotkniętych wszelkimi posta-  
ciami chorób umysłowych, tudzież psychonerwicami  
padaczkowemi, hysterycznymi i choreatycznymi, jak rów-  
nież alkoholistów i morfinistów. — Zbudowane i urzą-  
dzone na wzór sanatoriów zagranicznych, daje sposo-  
bność stosowania wszelkich najnowszych środków i spo-  
sobów leczniczych, a szczególnie kąpiei przydłużnych  
(Dauerbäder). — Postępowanie z chorymi z powodu  
ograniczonej liczby ściśle indywidualizujące. — Opieka  
domowa. Obfitość rozrywek. — Staranie o odpowiednie  
zajęcie dla chorych. — Możliwie największa swoboda.

Cena 10 K za dobę i więcej. Bliższe  
szczegóły na żądanie.

DR. JAN ŚWIĄTKOWSKI, kierujący lekarz

Niniejszem mam zaszczyt zawiadomić Panów Lekarzy, że już otworzyłem

**APTEKĘ** przy ul. **Hetmańskiej**  
(Hotel Victoria).

**ANTONI GROBLEWSKI.**