



# DZIEZ

**Pierwsze Ilustrowane Pismo Zawodowe poświęcone krawiectwu w Polsce  
z dodatkiem sezonowym żurnali mód.**

**Organ Związku Pracodawców krawieckich na Polskę Zachodnią.**

— Przedpłata roczna —

W Kraju . . . . .	12 zł.
W Ameryce . . . . .	3 dol.
Nr. pojedynczy . . . . .	1 zł.
Z kompl. żu E ali . . . . .	18 zł półr.

Redakcja i Administracja:

Królewska Huta, ulica Wołności 76

Wydawca:

Wojciech Samarzewski, Król. Huta.  
Konto-czek. P. K. O. 300 979 Katowice.

— Ogłoszenia —

$\frac{1}{1}$  strona 180 złp.  $\frac{1}{2}$  str. 90 złp.,  $\frac{1}{4}$  str. 50 złp.  
 $\frac{1}{8}$  str., 25 złp.  $\frac{1}{16}$  str. 15 złp.  
na I. str. o 50% drożej.

## Krawiectwo w gospodarce światowej.

(Statystyka.)

Na 71 Państw kulturalnych ziemi liczone w dniu 1. stycznia 1929 blisko 900 tysięcy samodzielnych zakładów krawieckich.

Według tej statystyki stoi krawiectwo z pośród rzemiosł na 5-tym miejscu. Największa liczba samodzielnych krawców przypada na Europę to jest 40 proc. Najmniej samodzielnych krawców stosunkowo co do ludności liczy Północna Ameryka, gdzie przemysł konfekcyjny jest najwięcej rozszerzony, i z tego powodu krawiectwo upada.

Za to w Chinach, Japonii się rozszerza. W Indjach i Japonii nawet do 180 proc. przybyło samodzielnych krawców. W Japonii to dzięki rządowi który wydał ustawę, by był rzemieślnikom chcącym się osiedlić ułatwiano to znaczy, by nie brano od młodych rzemieślników podatków a przez liczne subwencje rządowe pomagano się osiedlić.

W ciągu ostatnich lat od wyjścia tej ustawy dopomóżono do osiedlenia się w samym tylko krawiectwie 4595 krawcom, dlatego tam krawiectwo się rozszerza. To samo można zauważyć i w Australji. W mieście Bisborne dziś jest 312 samodzielnych krawców a w roku 1910 było ich tylko 54. W Malborne dziś 203, a w r. 1910 tylko 18 krawców. Te liczby mówią same za siebie, gdzie rzemiosło krawieckie się rozszerza przy pomocy rządu.

Dziś pracuje w krawiectwie miarowem w całym świecie 2 miliony 120 tysięcy krawców. Według statystyki z roku 1910, to okazuje się że nie upada, lecz wzrasta.

Według Państw to pracuje w krawiectwie: w Anglii 17 proc., do liczby wszystkich rzemieślników, w Niemczech 14 proc., w Francji 12 i pół proc., w Szwecji 7 proc., w Polsce 4 i pół proc. (To znaczy że w Polsce innym zawodom lepiej się powodzi).

Najgorzej stoi miarowe krawiectwo nie mówiąc o Rosji, w Ameryce Północnej, Austrii i Polsce, w których to krajach trudno wędrownemu krawcowi znaleźć pracę. Za to zaleca się wędrownym krawców i tych, którzy się chcą udać zagranicę skierować do krajów gdzie krawiectwo się rozszerza i jest ich zapotrzebowanie, temi państwami są Indje, Japonja, Chiny, Południowa Ameryka, gdzie krawiectwo w ostatnich 2 latach podniosło się od 20 do 45 proc. W Europie podniosło się krawiectwo do 20 proc., w krajach Rumunii, Bułgarii i Jugosławii, w których także jest przyszłość do krawiectwa miarowego: Rumunja sprowadzała dawniej 60 proc. ubrań z zagranicy i to konfekcji, a dziś ten eksport zmniejszył się o połowę, bo ludność majątna ubiera się więcej u krawców. To samo można powiedzieć o Bułgarii, Jugosłowacji i Grecji czyli o państwach które przez wojnę zubożały. Dlatego podajemy ten artykuł, by i nasi krawcy którzy wyjeżdżają zagranicę lub są zmuszeni wyjechać wiedzieli, gdzie się udać i gdzie ich czeka lepsza przyszłość, u nie wędrowali tam, gdzie już jest przepelnienie.

Pifibert.



## Dlaczego brak na P. W. Kr. krawiectwa miarowego z Poznania?

Będąc na wystawie w Poznaniu, która nas swym ogromem zadziwia i poucza bardzo wiele, lecz jako krawca interesują nas roboty krawieckie, których stosunkowo jest nie wiele wobec szewców a Poznańscy krawcy wcale nie wystawiają. Co ma znaczyć ta abstynencja? pytałem się przedstawicieli Cechu, a ci mi oświadczyli że tak są różnemi podatkami duszeni nawet od mieszkań czyli zajętych nbikacji, ten w innych stronach nieznany podatek, a jakby wystawiali toby im jeszcze większy podatek nałożyli i to jest główną przyczyną ich abstynencji, czy słuszny powód to niech na to odpowiedzą Szan. Czytelnicy. Konfekcja jak zwykle jest bogato zastąpiona, czy ta nie płaci podatku? ale umie lepiej liczyć od krawców. Więc ta obawa o większe podatki zabija wszelką inicjatywę i postęp w rzemiośle krawieckim, a jak tak dalej pójdzie to rząd a raczej kasy skarbowe będą przyczyną upadku krawiectwa miarowego.

Pomimo tej obawy to z drugiej strony Wystawa nie ma nic wspólnego z podatkiem, tylko większe koszty reklama i stoisko, które się zalicza do kosztów handlowych i te od zysku prawnie odlicza, jak to robią inne firmy, przedsiębiorstwa i fabryki, które w tak ogromnej liczbie wystawiają, a przecież ci też płacą podatki. Namacalne korzyści z Wystawy okażą się dopiero po roku. Więc jest szkoda i ujmą dla krawców miarowych w Poznaniu i ta wstrzeźliwość na ogół nie dobrze świadczy o ich ruchliwości i przedsiębiorczości w zawodzie. Przecież na miejscu to i koszty są mniejsze niż tych kolegów z dalsza, którzy na 3 podróże już więcej zapłacą, aniżeli miejsce i wystrój stoiska na Wystawie.

### Powszechna Wystawa Krajowa a krawiectwo.

Mimo, że krawiectwo weźmie niewielki udział w pokazie swoich eksponatów, a to z rozmaitych przyczyn, słusznych lub nie — w każdym razie na wystawie krawcy będą reprezentowani. Jeżeli jednak krawcy nie dopisali, jako wystawcy, to niech przynajmniej dopiszą jako zwiedzający. Nie jest to jedyny może cel, ażeby jaknajwięcej było zwiedzających, ale cel właściwy to ten, ażeby krawcy zobaczyli sobie pracę wystawców i niejednego się może douczyli. Wiadomo, że człowiek uczy się przez całe życie.

Wobec zupełnego odcięcia naszego biednego rzemiosła od reszty świata, przez wysokie opłaty paszportowe i inne trudności graniczne, musimy się kontentować tem co mamy. To też nie tylko mistrzowie, ale przeważnie czeladź i terminatorzy powinni zwiedzać wystawę. W tym celu należy urządzać wspólne zorganizowane wycieczki, które otrzymać będą mogły liczne ulgi. Nie bądźmy zarozumiali, nie sądźmy, że już wszystko umiemy, raczej uczmy się sami, jak również uczmy i powierzona nam młodzież, ażeby krawiectwo rodzime

postawić na należytej wyżynie. Tego wymaga od nas nasz honor rzemieślniczy i kraj — który powinien mieć jaknajwięcej dobrych i tęgich obywateli rzem.

## W sprawie wycieczki krawców i krawczyń do Poznania.

Komunikujemy niniejszem, że wycieczka krawców ze Śląska i okolicy wyjeżdża napewno w dniu 13. lipca wieczorem, pewna część już w południe. Kto się jeszcze nie zgłosił niech się natychmiast zgłosi zbiorowo przez Cech i nadeśle jedną część kosztów zaraz a reszta najpóźniej 4 dni przed odjazdem i to najlepiej wprost do Agentury dla spraw Wycieczkowych przy Delegaturze P. W. K. w Katowicach, Stary Gmach Województwa pokój 2, telefon przez Centralę Wojewódzką 2214.

Ruch wycieczkowy z Województwa Śląskiego i Zagłębia Dąbrowskiego będzie w czasie trwania Powszechnej Wystawy Krajowej regulowany i organizowany przez wspomnianą Delegaturę, która przyjmuje w czasokresie obecnym aż do ukończenia Wystawy od Związków, Towarzystw, Kół oraz Zarządów Przedsiębiorstw i Instytucyj Gospodarczych zgłoszenia do zbiorowych Wycieczek na P. W. K. Koszta wycieczki są płatne w 2 ewentualnie 3 ratach, ostateczna rata musi nastąpić 4 dni przed odjazdem. Każdy uczestnik otrzyma po całkowitej wpłacie kosztów kartę uczestnictwa z dołączonymi bonami. W razie niemożności wzięcia udziału w wyznaczonej wycieczce można kartę uczestnictwa odstąpić drugiej osobie. Zwrot wpłaconych zaliczek względnie przepisanie do innej wycieczki może być za zgodą delegatury uwzględnione.

### Cennik

Agentury przy Delegaturze P. W. K. w Katowicach.  
(Ceny rozumieją się z Katowic, dla Król. Huty i Tarnowskich Gór stosunkowo niższe).

Wycieczka 2-dniowa III. kl.

Przejazd do Poznania i z powrotem do Katowic	21,30 zł
Kwaterna, śniadania, objady i kolacje w restauracjach, wstępy na Wystawę, przejazdy autobusami, przewodnik według programu wycieczkowego . . . . .	24,50 zł

Koszta razem 45,80 zł

Powyższe bez aprowizacji 35,80 zł.

B. II. kl. 65,50 zł.

C. Wycieczka 3-dniowa III. kl.

Przejazd do Poznania i z powrotem do Katowic	21,30 zł
Kwaterna, śniadania, obiady, kolacje w restauracjach, wstępy na Wystawę, przejazdy autobusami, przewodnik, zwiedzenie miasta, Katedra, Fara, Muzeum Wielkopolskie, Muzeum Wojskowe, Ratusz, Ogród Zoologiczny jedyny w Polsce i t. p. . . . .	41,— zł

Razem 62,30 zł

Powyższe bez aprowizacji 47,80.

Wycieczka 4-dniowa bez aprowizacji 57 zł.

Przy zgłoszeniu trzeba zaraz podać ile dni i czy z aprowizacją czy bez.



Wycieczki teje kategorii mogą ruszyć do Poznania podczas trwania Wystawy każdego dnia, o ile się zgłosi conajmniej 50 uczestników. Przy zgłoszeniach mniejszych nastąpi kompletowanie kilku mniejszych na zbiorową wycieczkę.

## Które działy na PWK. mogą interesować krawców!

Chcąc zwiedzić wszystkie 112 Pawilonów czyli gmachów wybudowane kosztem blisko 100 milionów, potrzeba 4 dni. Ponieważ nie wszyscy a może większość krawców nie może tak długo bawić w Poznaniu i na Wystawie jak i dla tych, którzy w wspólnej wycieczce krawieckiej nie będą mogli brać udziału lecz w innym czasie podajemy plan co zwiedzić należy i każdy krawiec powinien, bo to jest wszystko do nauki i korzyści. Osoby co już na wystawie były jeden dzień a tych rzeczy nie widziały to żałują. Bo to nie jest jarmark, to szkoła która uczą jak i przemysł, jakie rzemiosło, jaka gałąź zarobkowania ma w Polsce przy-

szłość, by na te działy zwrócić uwagę naszej młodzieży, naszym synom i córkom i już z tego względu opłaci się zwiedzić PWK. Plan zwiedzenia kolejno Pawilonów dla krawców podajemy według numerów. Nr. 1, 8, 11, 12, 13, 14, 15, 16, 17. Przy tych 2 ostatnich najdłużej się zabawić. 18, 19, 24, 27, 28a, 32, 35, 36a, 39, 40, 41, 43, 44, 48 = Rzemiosło. 53, 57, 58, 60, 62, 65, 66, 80, 95, 100, 102, 103, 104 i 112.

Na Wystawie można widzieć niektóre maszyny w ruchu, jak fabrykację sztucznego jedwabiu z płynu z flaszeczek wytryskującego i przerób celulozy z domieszką bawełny na przędzę jedwabną istotnie amerykański rozwój tej ogromnej i nader ciekawej wytwórni. Dalej domek z jajek twardej, które daje roślina zwana orzechem kamiennym, z których fabrykuje się guziki steinusowe do obrań.

Dalej wytwórnia bawełny na przędzę i fastrygi, oraz fabrykacja materiału naraz w 4 kolorach.

Jednym słowem Wystawa daje nam obraz gdzie tkwi kapitał i co się opłaca fabrykować, i czego się uczyć potrzeba. Jeżeli Polacy z Ameryki w takiej masie zjeżdżają do Poznania tem więcej nas na miejscu w kraju powinna PWK. interesować. S.

## Objaśnienia do planu PWK.

### TEREN „A“

1. Ciężki Przemysł.
2. Przemysł naftowy.
3. Węgierska Górka.
4. „Ursus“ i Stowarz. Mechan. Pol. z Ameryki.
5. Lilpop, Rau i Löwenstein.
6. L. O. P. P.
7. Habermusch i Schiele.
8. Przemysł Metalowy.
9. Pawilon Biurowy (stoiska wydawnictw rzemieślniczych firmy „PAR“.
10. Wieża.
11. Miasto Lwów.
12. Elektrotechnika.
13. Sala Reprezentacyjna.
14. Przemysł Włókienniczy.
15. Przemysł Konfekcyjny i Skórzany.
16. Tomaszowska Fabryka Sztucznego Jedwabiu.
17. Zakłady „Solvay“.
18. Przemysł Chemiczny.
19. Przemysł Graf. i Papiern.
20. Biura Obsługi Publiczności.
21. Monopole Państwowe.
22. Administracja PWK.

### TEREN „B“

23. Ministerstwo Komunikacji.
24. Przemysł Lotniczy.
25. Przemysł Samochodowy.
26. Pałac Sztuki.
27. Pałac Rządowy.
28. Samorządy.

- 28a. Instytucje Kult.-Oświatowe.
29. Z. O. K. Z. (Związek Obrony Kresów Zachodnich).
30. Centralny Ośrodek Sanitarny.
31. Bank Polski.
32. Pałac Wychow. Fizycznego i Wystawa Przem. i Sztuki Ludowej.
33. Domek Wych. Fizycznego.
34. Minist. Poczt. i Telegrafów.

### TEREN „C“

35. Polonja Zagranicą.
- 35a. Polska Współczesna.
36. Centr. Restauracja PWK.
37. Palmiarnia i Szklarnia.
38. Bogusław Herse.
39. Prasa i Książka.
40. Przemysł Muzyczny.
41. Przemysł Szklany.
42. Uzdrowiska Polskie.
43. Pawilon Pracy Kobiet.

### TEREN „D“

44. Handel i Izby Przemysłowo-Handlowe.
45. Handel i Ubezpieczenia.
46. Czerwony Krzyż.
47. Rzemiosło.
48. Bazary.

### TEREN „E“

49. Administracja PWK.
50. Pawilon Związku Polskich Fabrykantów Portland-Cementu.
51. Przemysł Budowlany.

52. Ceramika Budowlana.
- 52a. Żurawno.
53. Polska Sztuka Ludowa — Jubilerzy i Złotnicy.
54. Przemysł Galanteryjny.
55. Przemysł Zabawkowy
56. Przemysł Chemiczny Techniczno-Farmaceutyczny.
57. Przemysł Meblarski i Ceramika Szlachetna.
58. Przemysł Spożywczy.
59. Gdańsk (Danzig).
60. Przemysł Browarniczy.
61. Czekolada Fuchs.
62. Mazowiecka Przetwórnia Owoców W. Bobkowski i Ska. z o. o Płock.
63. Wytwórnia Win Owocowych „Zakrzewiec“, Borów hr. Potockich, Rafinerja Spirytusn, Fabryka Wódek i Likierów, Dzików p. Tarnobrzeg.
64. Fabryka Biszkoptów i Pierników K. Mystkowski.
65. Fabryka Czekolady Goplana.
66. Przemysł Cukrowniczy
67. Pawilon f-my Kantorowicz.
68. „Wuka“ Wł. Kurczewski.
69. „Venetia“, Sp. Akcyjna.
70. Pawilon E. Wedel i Syn.
71. Pawilon Pijalnia.
72. Przemysły Ziemiaczane.
73. Maszyny Rolnicze.
74. Organizacje Rolnicze.
75. Produkcja Roślinna.
76. Doświadc. Rolnicze.
77. Gospoda.

78. Hodowla Nasion K. Byszczynski i Synowie.
79. Meljoracje Rolne.
80. Państw. Instytut. Meteorol.
81. Łowiectwo.
82. Leśnictwo.
83. Przemysł Drzewny.
84. J. Ph. Glesinger.
85. Organizacje Ziemiańskie.
86. Ziemiarki i Włóściarki.
87. Nawozy Sztuczne.
88. Hodowla Gospod.: Kurniki.
89. Hodowla Gosp.: Chlewnia.
90. Hodowla Gosp.: Obora i Silos.
91. Hodowla Gosp.: Stajnia.
92. Mleczarstwo i Jajczarstwo.
93. Produkcja Zwierzęca.
94. Akwarjum Paw. Rybacki.
95. Hale Zwierzęce.
96. Hala Zjazdów.
97. Minist. Reform Rolnych.
98. Ministerstwo Rolnicze.
99. Oświata Rolnicza.
100. Jedwabnictwo.
101. „Spółdzielność“.
102. Ogrodnictwo.
103. Państwowy Bank Rolny.
104. Trybuna i Arena.
105. Restauracja i Dancing.
106. Browar Gkocimski — Restauracja.
107. Pawilon Przemysłu Likierowego i Koniakoweno.
108. Pasztecarnia.
109. } Wesole Miasteczko.
112. }

## Wojna z krótkimi spodniczkami.

Z Genui donoszą że miasto zostało poruszone walką, jaką wypowiedziała młodzież kolumbowego miasta krótkim sukienkom, noszonym przez dziewczęta w dobie obecnej.

Młodzież włoska twierdzi, że dziewczęta noszące krótkie sukienki, nie mają wstydu, zatracają moralność i stają się złemi żonami.

Wojna ta wywołała już w mieście kilkanaście skandalów.

W tych dniach wysłano do Londynu list i w przesyłce pocztowej pończoszkę damską, na której kredą zaznaczono, do jakiego miejsca powinna sięgać sukienka. W liście tym młodzież genuńska zaprasza londyńczyków do wspólnej walki z krótkimi spodniczkami.



## Kalkulacja w krawiectwie.

(Ciąg dalszy.)

W zeszłym numerze wyliczyliśmy koszta handlowe na 1 godzinę pracy i na 1 ubranie, do czego były potrzebne zapiski z całego roku. Dziś chcę podać jak ma kalkulować krawiec, który tych zapisków nie ma, i taki co dopiero zaczyna na swoje. Dla lepszego zrozumienia podaję przykład cen za fason z przed wojny jak wówczas kalkulowano i tabelę zapotrzebowania materji na różne części ubrań, która dla rzetelnej kalkulacji jest niezbędna.

Nie można bowiem za małe ubranie na które się do pół metra mniej potrzebuje towaru i podszewek brać tą samą cenę, co za duże i na otyłego.

Cena za fason ubrania w roku 1913 (w narkach niemieckich).

Ubranie marynarkowe średniej wielkości:

Praca czeladnika 46 godzin à 40 fen. = . . . 18,40

Za krój i przymiarkę 20 proc. od rocznicy 3,68

Mk. 22,08

Do tego doliczono koszta handlowe 35 proc. = . 7,72

= Mk. 29,80

Własne koszta. \_\_\_\_\_

Do tego doliczono na ryzyko i odpisy 10 proc . 2,98

Mk. 32,78

Podszywka i drobne przybory . . . . . 7,50

razem Mk. 40,28

Do tego doliczono sukno według ilości i zysk; to była wzorowa i rzetelna kalkulacja.

To obliczenie równało się mniej więcej 80 fen. pracy mistrzowskiej czyli 100 proc. od tego co otrzymywał czeladnik musiał mieć mistrz. Z tego wynika ta nauka zwłaszcza dla początkujących, by zawsze iako samodzielny jeszcze raz tyle liczyli co otrzymuje czeladnik od ubrania w danej miejscowości, a wtenczas się i koszta handlowe z tej sumy pokryje i to też odpowiada i dzisiejszym stosunkom. Jeżeli się znajdzie ktoś z pomiędzy Sz. Czytelników któryby nie wierzył i przeczył temu twierdzeniu, to proszę o dowody o ile będzie miał lepsze dowody kalkulacji, to umieścimy w Odzieży.

Młodym krawcom polecamy spisywać wszelkie wydatki, jeżeli nie można z całego roku to z miesiąca, a prędzej się przekona jakie miał lub może mieć wydatki i koszta za komorne, światło, opał. żurnale, pisma zawodowe, okólniki, ogłoszenia, patent, podatek przemysłowy, druki, telefon, ubezpieczenia, portorja, poprawki, amortyzacja, urządzenia i narzędzie, na które przeciętnie 10 proc. rocznie od ceny zakupu się liczy, by po 10 latach być w stanie sprawić nowe narzędzie.

Z czego sprawić nowe, jeżeli te 10 proc. nie doliczał czyli nie wkalkulował do ogólnych kosztów.

Gdy te wszystkie koszta zliczy i zliczy się ilość ubrań wykonanych w miesiącu, to z łatwością każdy się dowie jakie ma koszta na jednym ubraniu.

Dalej trzeba też wiedzieć do jakiej wysokości może

mistrz krawiecki doliczać sobie zysk do kosztów własnych nieprzekraczając ustawy.

W zawodzie krawieckim można iść najwyżej do 60 proc. od ceny własnych kosztów, to jest materiały, rocznica i koszta handlowe. Wysokość doliczonego zarobku zależy też dużo od konjunktury.

Kiedy koszta handlowe mogą być niższe aniżeli te tutaj podane, wtedy gdy w jednej pracowni przy jednym świetle i opale więcej pracowników się zatrudnia do tego szybkich i takich co znają racjonalizacją czyli podział pracy na minuty. Ale u nas w Polsce takich pracowni jest mało, czeladnicy pracują zadługo nie znając planu podziału pracy za wiele czasu marnują (a ten taki drogi) i to właśnie jest przyczyną wysokich kosztów handlowych.

Dlatego tak drudno dziś samodzielnemu coś oszczędzić, a konkurencja która taniej pracuje i racjonalnie spycha takich samodzielnych co są niezaradni w przepaść bez wyjścia. C. d. n.

Żyrardów, dnia 20. V. 29.

## Rady praktyczne.

Co do zdjęcia miar powinniśmy badawczo patrzeć na figurę osoby, z której zdejmujemy miarę.

Mamy dużo odmian figur jak przegięta, pochyła, wklęsnięta z grubym ramieniem i t. p. Biodra mamy w 3 odmianach: a) figurę płaską w biodrach szeroką, b) figurę z krótkim stanem z przodu a długim z tyłu, c) figurę płaską z przodu a wydatną z tyłu.

Ponieważ teraz jest moda wolnych sukien i płaszczy, najłatwiej idą przymiarki, dodając do normalnej miary 3 cm przy krojeniu, w ramionach i w szyji.

Wtedy jeżeli palto lub suknia poddziera się z przodu, to przy mierzeniu wypuszczamy te 3 cm, zaś w boku w szwie należy podnieść na 1½ cm przodu. Spotykam dużo ramion ciągnących się, wtedy najlepiej rozfastrygować na osobie szew, ułożyć prawidłowo, zafastrygować z powrotem, naznaczając kredą pachę. Jeżeli palto lub suknia zdziera się w plecach to wypuszczamy te zapasowe, dodane przedtem 3 cm w ramionach, zwiężając jednocześnie bok plecowy do prawidłowego stanu.

Należy jeszcze podkroić z przodu w szyji na 1½ cm, oraz także w pasze z przodu podkroić na 1½ cm.

Przy grubych ramionach wypuszczać w pasze po 1½ cm jak w plecach tak w przodzie. Spódniczki do pasa, dla cięższych osób zawsze będą z przodu w dole odstawać, wówczas podnosimy w bokach na 1½ cm, i wtedy dają się wyrównywać, zaś dół cyrklujemy.

Wszelkie cyrklowanie najodpowiedniej dokonywać na osobie, zakłada się do połowy, składa się szew na szew, spina, pentelkuje i rozcina, poczem długość mamy prawidłowo równą o ile biodra są równe.

K. K. z Żyrardowa.



# Tabela wykazu, ile potrzeba materji na różne części ubrań.

(Bardzo ważna dla przeprowadzenia rzetelnej kalkulacji).

Objętość górna	Szerokość materji	84	88	92	96	100	104	108	112	116	120	124
„ w pasie		80	84	88	92	100	108	102	116	122	128	132
Na marynarkę samą	$\frac{72}{75}$	1,45	1,45	$\frac{1,50}{1,45}$	1,50	$\frac{1,60}{1,50}$	1,60	$\frac{1,70}{1,60}$	1,70	$\frac{1,85}{1,70}$	1,85	$\frac{1,95}{1,85}$
„ kurtkę dwurzędną	70	1,45	1,55	1,65	1,70	1,75	1,75	1,85	1,85	1,95	1,95	2,10
„ żakiet (surdut jednorzędny)	$\frac{72}{75}$	—	$\frac{1,55}{1,45}$	1,55	$\frac{1,65}{1,35}$	1,65	$\frac{1,75}{1,65}$	1,75	$\frac{1,85}{1,75}$	$\frac{1,85}{1,85}$	1,85	$\frac{1,90}{1,85}$
„ tużurek	$\frac{72}{75}$	—	$\frac{1,80}{1,65}$	1,80	$\frac{2,00}{1,80}$	2,00	2,00	$\frac{2,10}{2,00}$	2,10	$\frac{2,25}{2,10}$	$\frac{2,30}{2,25}$	2,30
„ frak	$\frac{72}{75}$	—	$\frac{1,40}{1,25}$	1,40	1,40	1,40	$\frac{1,55}{1,40}$	1,55	1,55	$\frac{1,70}{1,55}$	1,70	1,70
„ marynarkę i kamizelkę	72	1,65	$\frac{1,70}{1,65}$	$\frac{1,70}{1,65}$	$\frac{1,90}{1,75}$	$\frac{2,00}{1,90}$	$\frac{2,05}{2,00}$	2,05	$\frac{2,20}{2,10}$	$\frac{2,30}{2,20}$	$\frac{2,35}{2,30}$	$\frac{3,45}{2,35}$
„ żakiet z kamizelką	$\frac{72}{75}$	—	$\frac{1,75}{1,65}$	$\frac{1,85}{1,75}$	1,85	$\frac{2,00}{1,90}$	$\frac{2,10}{2,00}$	2,15	2,20	$\frac{2,30}{2,20}$	2,30	2,40
„ frak z kamizelką	$\frac{72}{75}$	—	1,55	$\frac{1,65}{1,55}$	$\frac{1,80}{1,65}$	1,80	1,80	$\frac{2,05}{1,80}$	2,05	2,00	2,05	2,10
„ całe ubranie marynarkowe	$\frac{72}{75}$	$\frac{2,55}{2,50}$	$\frac{2,65}{2,60}$	$\frac{2,80}{2,75}$	$\frac{2,90}{2,80}$	$\frac{3,00}{2,90}$	$\frac{3,20}{3,00}$	$\frac{3,30}{3,20}$	$\frac{3,40}{3,30}$	$\frac{3,65}{3,55}$	$\frac{3,65}{3,55}$	$\frac{3,75}{3,65}$
„ ubranie sportowe	72	2,60	2,80	3,00	3,00	3,25	3,25	3,40	3,40	—	—	—
„ ubranie żakietowe	$\frac{75}{72}$	—	$\frac{2,85}{2,65}$	$\frac{3,00}{2,85}$	3,00	3,10	$\frac{3,30}{3,20}$	3,30	$\frac{3,45}{3,30}$	$\frac{3,60}{3,45}$	$\frac{3,70}{3,60}$	$\frac{3,80}{3,70}$
„ ubranie salonowe tużurkowe	$\frac{72}{75}$	—	$\frac{3,10}{2,95}$	$\frac{3,20}{3,10}$	$\frac{3,30}{3,30}$	$\frac{3,40}{3,30}$	$\frac{3,60}{3,40}$	$\frac{3,70}{3,60}$	$\frac{3,80}{3,70}$	3,80	$\frac{4,05}{3,80}$	$\frac{4,10}{4,05}$
„ ubranie frakowe	$\frac{72}{75}$	—	2,55	$\frac{2,80}{2,55}$	$\frac{3,00}{2,80}$	3,00	3,00	$\frac{3,25}{3,00}$	3,25	$\frac{3,45}{5,25}$	3,45	3,45
„ paletot sportowe, krótkie	$\frac{72}{75}$	1,80	$\frac{1,90}{1,80}$	1,90	1,90	$\frac{2,15}{1,90}$	2,15	$\frac{2,25}{2,15}$	2,25	$\frac{2,40}{2,25}$	2,40	2,40
„ paletot letowe	$\frac{72}{75}$	$\frac{1,80}{1,70}$	$\frac{1,90}{1,80}$	$\frac{2,00}{1,90}$	$\frac{2,00}{1,90}$	2,15	$\frac{2,25}{2,15}$	$\frac{2,40}{2,25}$	2,40	2,40	2,40	$\frac{2,50}{2,40}$
„ paletot zimowe	75	1,90	2,00	2,10	2,20	2,30	2,90	2,50	2,60	2,70	2,80	2,80
„ płaszcz ulster bez podszewki	75	—	2,40	2,60	2,70	2,80	2,70	3,00	3,00	3,00	3,20	—
„ ulster sportowy z podszewką	75	—	—	2,50	2,50	2,50	2,60	2,60	2,60	—	—	—
„ paletot surdutową robota	70	—	2,20	2,40	2,70	2,80	3,00	3,00	3,00	3,10	—	—
„ reweryndę zwykłą	70	—	—	3,00	3,20	3,50	3,60	3,70	3,80	4,00	4,00	4,10



# Rządowy projekt ustawy o ubezpieczeniu społeczn.

W lutym rząd wniósł do Semu długo oczekiwany projekt ustawy o ubezpieczeniach. Projekt ten wprowadza nieistniejące dotąd na obszarze b. zaboru rosyjskiego i austriackiego ubezpieczenia od starości i niezdolności do pracy lub śmierci.

Pozatem cały zakres ubezpieczeń robotniczych zostaje poddany gruntownej reformie.

Państwo zobowiązuje się dopłacać do każdej renty inwalidzkiej, starczej, wdowy i wdowca oraz renty sieroczej pewną kwotę rocznie.

Robotnik, który swe zdrowie i siły stracił przy pracy, nie będzie, jak dotąd, ciężarem swojej rodziny, ani też nie będzie zmuszony wyciągać rękę do miłosierdzia publicznego, lecz społeczeństwo pośpieszy mu z pomocą, w zamian za wykonywaną na jego rzecz pracę.

Projekt rządowy przewiduje utworzenie na miejsce dzisiejszych Kas Chorych — Kas Ubezpieczeń Społecznych (K. U. S.). Kasy te będą obejmować zawsze jeden lub kilka powiatów tak, by liczba ubezpieczonych nie była mniejszą niż 5000. Kasy mniejsze, jako mające duże koszta administracyjne i dające skutek tego mało-wartościowe świadczenia, zostaną zlikwidowane. Minister Pracy i Opieki Społecznej władny jest czynić pewne wyjątki od tej zasady.

Kasy Ubezp. Społ. będą załatwiały wszystkie gałęzie ubezpieczeń, a więc: od chorób, nieszczęśliwych wypadków i chorób zawodowych, inwalidztwa i śmierci ubezpieczonego.

Robotnik i pracodawca będzie miał do czynienia jedynie z Kasą, a nie, jak dotąd, z Kasą Chorych, Zakładem Ubezpieczenia od wypadków, a w Poznańskim ponadto z ubezpieczeniem od inwalidztwa.

Kasa Ubezpieczeń Społecznych, podobnie jak i dotychczasowe Kasy Chorych, pozostaną, instytucjami samorządowymi. Organami ich będą: rada, zarząd i komisja rewizyjna. Wszystkie pochodzą z wyboru. W radzie pracownicy mieć będą  $\frac{2}{3}$  ogółu członków, pracodawcy  $\frac{1}{3}$ , w komisji rewizyjnej stosunek jest odwrotny.

Zarząd Kasy składa się od 6 do 18 członków, wybranych na lat 3 przez radę Kasy. Zarząd mianuje i zwalnia dyrektora Kasy i naczelnego lekarza. Decyzja zapadła w tym względzie wymaga do swej ważności zatwierdzenia władzy nadzorczej.

Instytucją wyższego rzędu, powołaną do zarządzania gałęziami ubezpieczeń o długoletnich świadczeniach są Zakłady Ubezpieczeń Społecznych. Obejmować one będą z reguły po kilka województw. Organizacja ich podobna będzie do organizacji Kas Ubezp. Społ. z tą różnicą, że przewodniczącym zarządu i jego zastępcę oraz jedną czwartą członków zarządu mianować będzie Minister Pracy. Reszta członków pochodzić będzie z wyboru.

Powyższe ograniczenie samorządu było konieczne w celu zapewnienia dobrej gospodarki w instytucji, obra-

cającej wielkimi publicznymi kapitałami i mającej poważne zobowiązania wobec ubezpieczonych i rencistów.

Przewodniczący Zakładu Ubezpieczeń sprawuje zarazem i nadzór nad Kasami Ubezp. Społ.

## Składki i ubezpieczenia.

Kasy Ubezpieczeń Społecznych pobierają za wszystkie rodzaje ubezpieczeń składkę w wysokości 12%. Robotnik płaci 4%, pracodawca 8% zarobków. Na ubezpieczenie chorobowe przeznaczony jest 6%, a więc  $\frac{1}{2}$ % mniej niż dotąd. Drugą połowę składki, a więc 6% Kasa przelewa do Zakładu Ubezpieczeń na pokrycie rent wypadków, inwalidzkich, wdowich i sierocych, na koszta leczenia poszkodowanych przez nieszczęśliwe wypadki oraz chorych na choroby zawodowe.

Świadczenia, jakie dawać będą w chorobie Kasy Ubezpieczeń Społecznych mniej więcej odpowiadają dotychczasowym świadczeniom Kas Chorych. W niektórych punktach świadczenia te uległy rozszerzeniu. Wprowadzono np. obowiązek Kas dostarczania sztucznego uzębienia ubezpieczonym. Chorzy, których choroba trwa dłużej niż 6 dni, winni otrzymać zasiłek, już od 1-go dnia choroby, nie jak dotąd od 3-go dnia itp.

Obciążono natomiast robotników niewielką częścią kosztów lekarstw (nie więcej niż 10%), a to w tem celu, by dać im wyobrażenie o kosztowności leczenia i by przeciwdziałać marnotrawieniu lekarstw.

Chałupnicy będą mogli korzystać ze świadczeń Kas już po 4 tygodniach ubezpieczenia, nie jak dotąd po 6.

Renty wypłacane w razie wypadku przy pracy wynosić będą przy 100%-wej niezdolności nie  $66\frac{2}{3}$  procent, jak dotąd, lecz 80%. Szczególnie polepsza się stosunki w b. dzielnicy pruskiej, gdzie ponad zarobek roczny w wysokości 1800 zł bierze się pod uwagę przy obliczaniu renty tylko  $\frac{1}{3}$  zarobku.

Narówni z wypadkami przy pracy traktowane są choroby zawodowe. Niezdolni do pracy skutek upadku sił, chorób itp. otrzymywać będą renty inwalidzkie, o ile zostanie dowiedzionem, że nie mogą własną pracą zarobić  $\frac{1}{3}$  tego, co zarabia w danej miejscowości osoba zdrowa o podobnym uzdolnieniu i wykształceniu. Ponadto wymaganem jest, by ubiegający się o rentę był ubezpieczonym przez 156 tygodni składkowych w ciągu ostatnich lat 10.

Rentę starczą otrzymywać będzie ubezpieczony, o ile osiągnie 65 lat życia i przebędzie w ubezpieczeniu 526 tygodni składkowych. Wykazywanie niezdolności do zarobkowania nie jest wymagane.

W obydwu powyższych wypadkach renta składa się z kwoty stałej, wynoszącej dla wszystkich grup ubezpieczonych 20 zł i z kwoty zmiennej równej w pierwszych 10 latach ubezpieczenia 25% zarobku, a po 30 latach ubezpieczenia wzrastającej do 45%. O ile zatem inwalidztwo albo też osiągnięcie 65 lat życia nastąpi w 10-tym roku ubezpieczenia, ubezpieczony, za-



rabiający np. w ostatnim roku przeciętnie 200 zł miesięcznie, otrzymywać będzie miesięczną rentę złożoną: 1) z kwoty stałej 20 zł i 2) z kwoty zmiennej w wysokości 25% zarobku, a więc 50 zł, razem 70 zł.

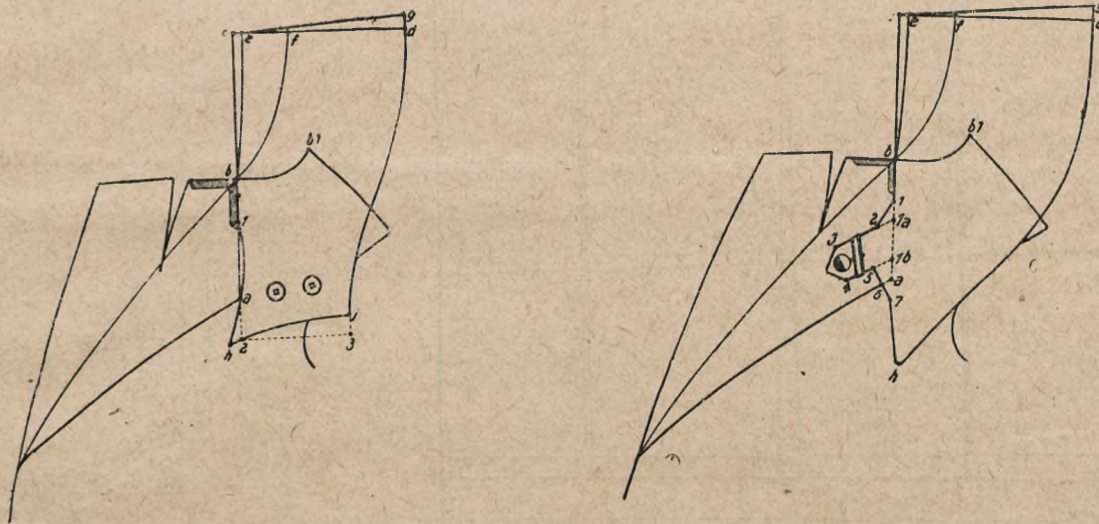
Ten sam ubezpieczony po 30 latach ubezpieczenia otrzymywałby: 20 zł więcej 90 zł = 110 zł.

Inwalidzi bezradni, nie mogący się obejść bez pomocy innych osób, otrzymywać będą dodatek do renty w wysokości połowy należnej renty.

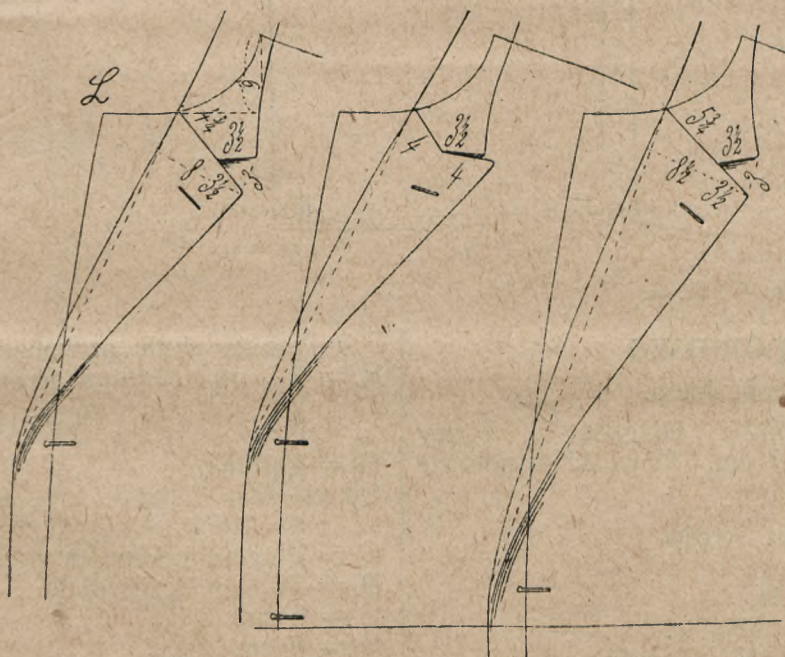
Inwalidzi, którzy utracili co najmniej  $\frac{2}{3}$  zdolności do pracy, otrzymywać będą dodatki na dzieci.

Da każdej renty inwalidzkiej i wdowiej niespowodowanej wypadkiem lub chorobą zawodową, państwo dopłacać będzie Zakładowi Ubezpieczeń po 100 zł. do każdej renty sieroczej po 50 zł rocznie.

Tak w ogólnych zarysach przedstawia się rządowy projekt ubezpieczeń.



**Modne fasony do płaszczy damskich.**

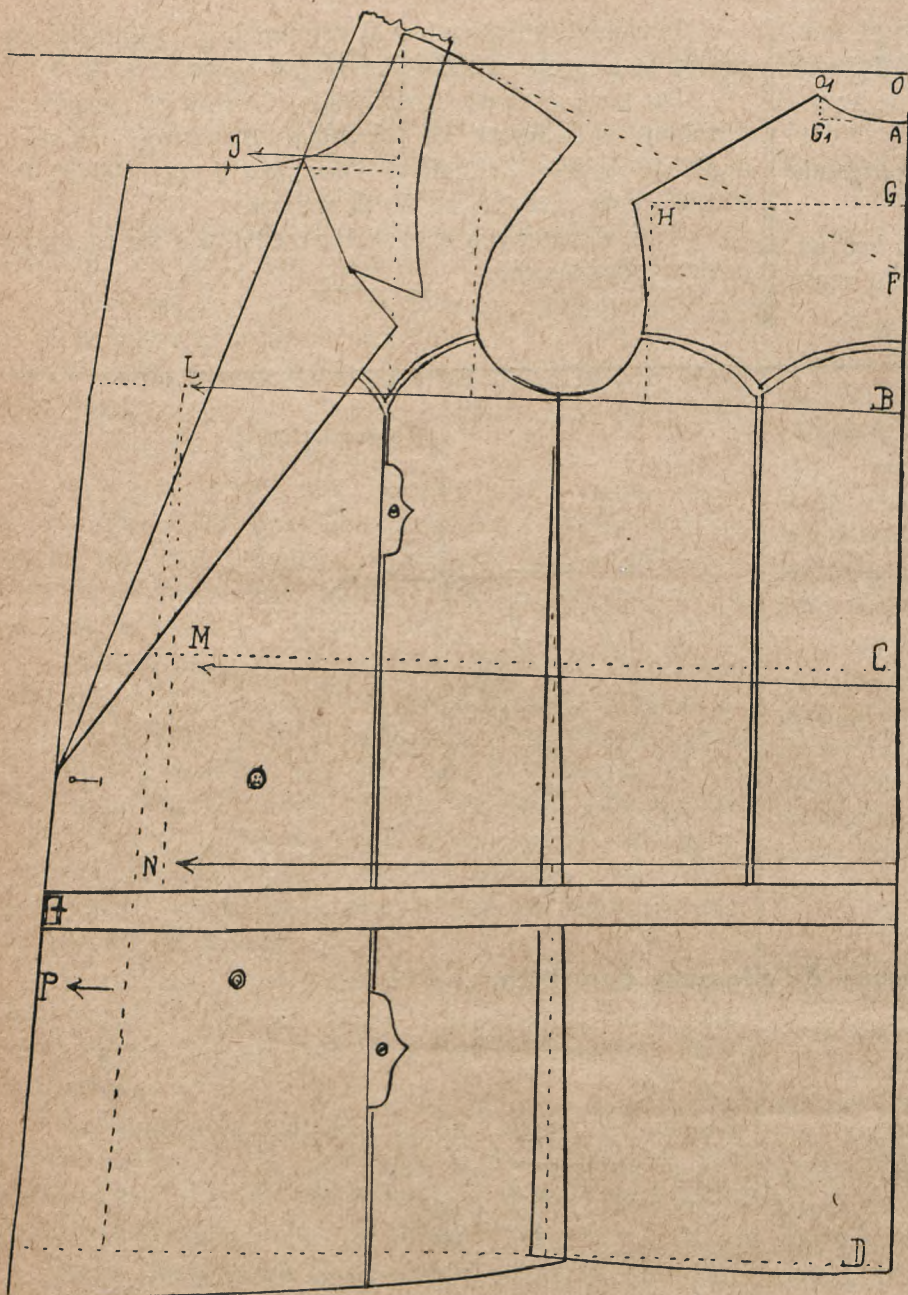


**Modne fasony męskie.**

Robotnik, rzemieślnik, urzędnik, rolnik, wielki przemysłowiec, wogóle wszystkie stany jednoczy Powszechna Wystawa Krajowa w Poznaniu.

Jedź i podziwiaj zbiorowe dzieło narodu polskiego!



Skala  $\frac{1}{5}$  natr. w.

## Jaczka sportowa

przecinana z paskiem.

Miara: grzbiet  $18\frac{1}{2}$ . Stan 37. Długość 76. Plecy w połowie 17. Rękaw 47 cm. Objętość w połowie 44. Objętość biodr 46 cm.

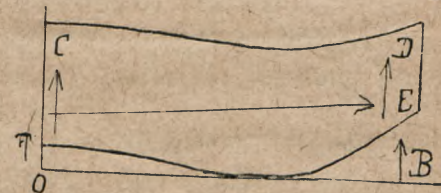
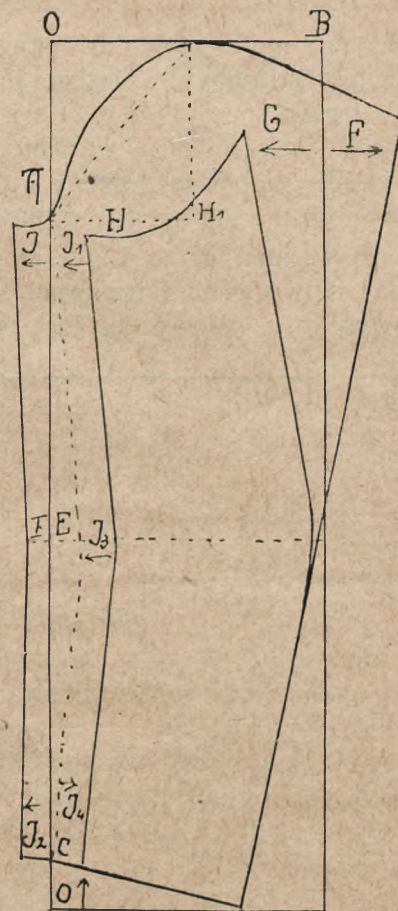
### Objaśnienie kroju.

O = kąt linja.

Od O—A = 3 cm liczba stała.

A—B = grzbiet czyli wysokość plec.

A—C = stan 36 cm. A—D cała długość.

E =  $\frac{1}{4}$  grzbiet + 1 cm =  $18\frac{1}{2} : 4 = 4\frac{3}{4} + 1 = 5\frac{2}{3}$ .F =  $\frac{1}{2}$  grzbietu =  $18\frac{1}{2} : 2 = 9\frac{1}{4}$ .G =  $\frac{1}{3}$  od  $\frac{1}{2}$  miary plec =  $16\frac{1}{2} : 3 = 5\frac{1}{2} + \frac{1}{2}$  cm u szew.H =  $\frac{1}{2}$  miary plec =  $16\frac{1}{2}$ .J =  $\frac{1}{4}$  od  $\frac{1}{2}$  objętości piersiowej =  $44 : 4 = 11$  cm czyli szerokość pachy.J =  $\frac{1}{4}$  od całej miary plec =  $33 : 4 = 8\frac{1}{4}$  cm.K = miara kontrolna  $30\frac{3}{4}$  cm.L =  $\frac{1}{2}$  miary piersiowej cm =  $44 + 4 = 48$  cm.M =  $\frac{1}{2}$  miary piersiowej =  $44 + 4 = 48 + 1$  cm = 49 cm.N =  $\frac{1}{2}$  „ obwodę biodr = 46 cm.

P = rabata czyli przypuszczenie pod guziki = 6 cm.  
R =  $1\frac{1}{2}$  cm od kątlinji. Resztę wykona się według wzoru.

### Krój rękawa.

O = kątlinja.

Od O—A =  $\frac{1}{4}$  od  $\frac{1}{2}$  obj. piersiowej =  $88 : 5 = 17\frac{1}{2} + = 18\frac{1}{2}$ .

C = długość rękawa w przodzie.

D =  $3\frac{1}{2}$  cm liczba stała.

F = 5 cm. „ „

G = 6 cm „ „

E =  $\frac{1}{2}$  rękawa w przodzie =  $44 : 2 = 22$  cm czyli łokieć.

H = 1 cm liczba stała.

J = 2 „ „ „ „ Spodni rękaw przy G = 5 cm węższy, resztę według wzoru.

### Krój kołnierza.

O = Kątlinja.

B = długość kołnierza według wycięcia szyji.

A = 1 cm liczba stała.

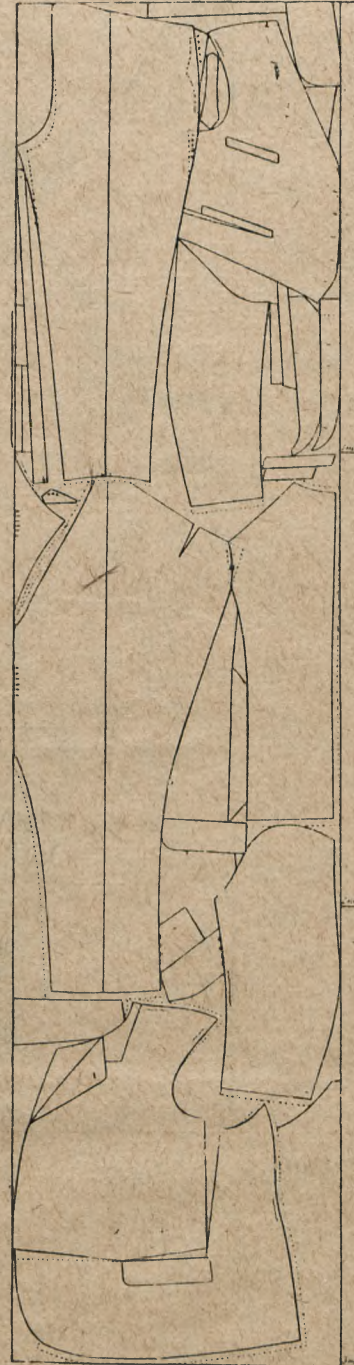
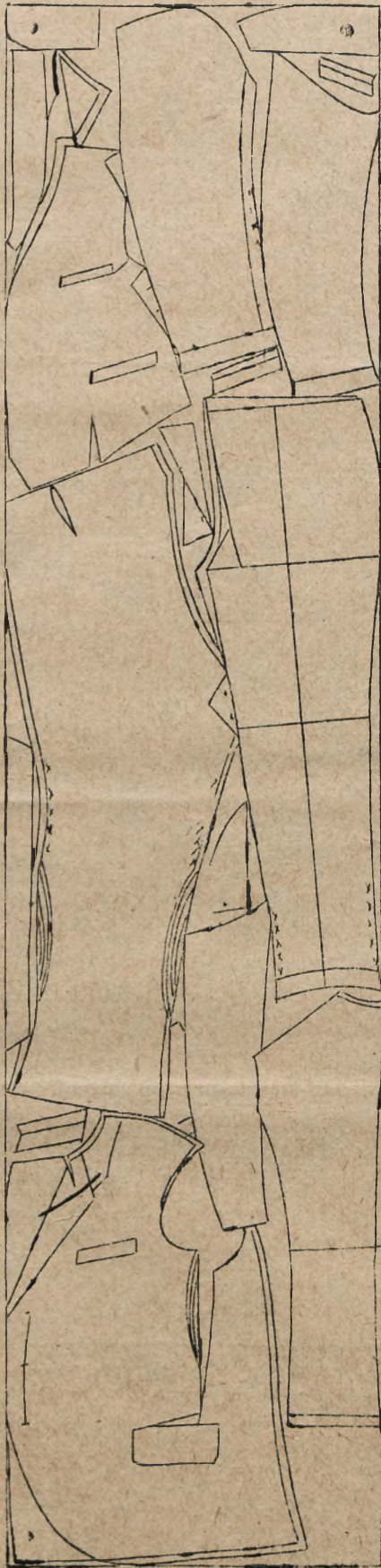
B = E podcięcie kołnierza w przodzie.

C = szerokość kołnierza.

D = szerokość kołnierza.

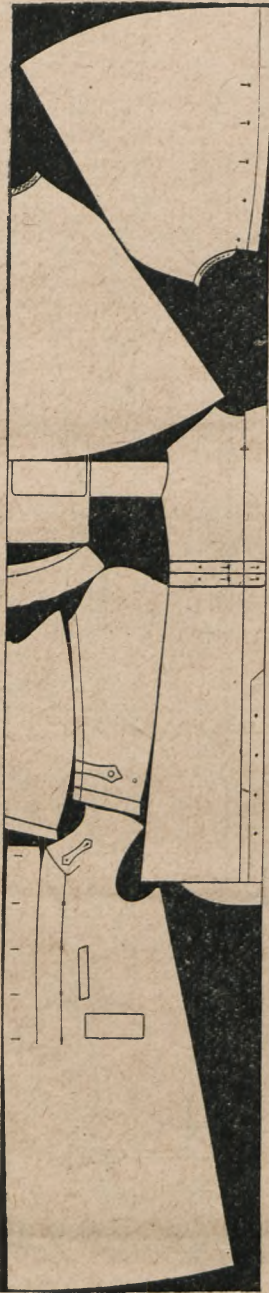


## Oszczędność w kroju.

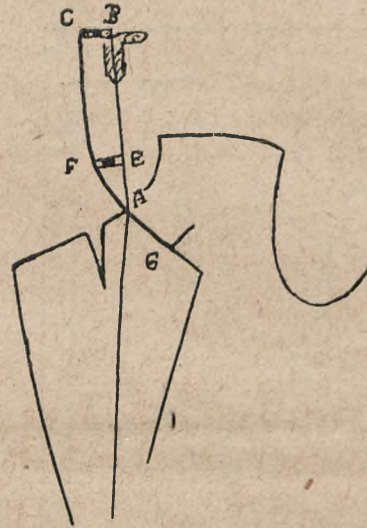


Praktyczne przyłożenie form modeli na materiał,  
przez co oszczędza się towaru.





Przykrój płaszcza z peleryną.



Wzór przykroju kołnierza według podcięcia szyji.



Wzór odrobienia rękawu bez podszewki, tylko górą obsadzenie i w rękawach.

*Jedź i podziwiaj wielkie dzieło zbiorowe narodu polskiego — P. W. K. w Poznaniu, bo nie wiadomo, czy doczekasz następnej Wystawy, która nieprędko stworzoną być może.*



## Barwienie ubran i tkanin używanych.

Tkaniny używane, jak ubrania, pokrycia meblowe, zasłony i t. d. bywają często odświeżane i przebarwiane w celu nadania im wyglądu pozornie nowego. Czynność ta może oczywiście tylko do pewnego stopnia przywrócić tkaninom świeżość i wygląd pierwotny, w zasadzie bowiem, prócz wypłócenia i wytarcia, włókno, pod wpływem światła, noszenia, czynników atmosferycznych i t. d., podlega również gruntowniejszym zmianom chemicznym, których cofnąć niepodobna. Często jednak przebarwienie opłaca się, o ile tylko materiał nie jest zbytnio zniszczony.

Wpływ światła na niektóre włókna, np. wełnę, jest bardzo wydatny i powoduje najczęściej, że miejsca silnie naświetlone (wypłowiałe) są bardziej wrażliwe na pochłanianie barwników podczas barwienia, niż miejsca nienaświetlone. Jeżeli jednak zabarwienie pierwotne obciągnąć możliwie dokładnie, to podczas barwienia powtórnego otrzymuje się zabarwienie dość równe dzięki temu, iż głębsze warstwy włókna skutkiem naświetlenia zmiany nie doznają.

Różne sposoby obciążania barwy wielkiego znaczenia dla zabarwienia późniejszego nie mają: jedynie tylko stopień obciążenia barwy jest czynnikiem dość ważnym, gdyż od tego zależy możliwość przebarwienia na kolory jaśniejsze lub ciemniejsze.

Czynność przebarwienia rozpoczyna się zwykle od gruntownego oczyszczenia danej części ubrania lub tkaniny starej, poczem następuje obciążenie barwy. Jedynie tylko barwienie na czarno obciążania nie wymaga. Potem następuje właściwe barwienie, wymagające naturalnie doboru barwników, w zależności od rodzaju włókna. Praca upraszcza się, jeśli mamy do czynienia z materiałem jednorodnym, a więc bądź wełną, bądź jedwabiem, bądź bawełną. Trudniej jest sobie poradzić z materiałami niejednorodnymi; należy wtedy postępować w myśl wskazówek, przytoczonych w odnośnym rozdziale.

**Oczyszczanie i obciążenie barwy.** — a) Materiały wełniane i półwełniane obciążać można przede wszystkim w kąpielach letnich lub ciepłych (niezbyt gorących!) z dodatkiem sody i amonjaku. Plamy tłuste należy najpierw usunąć zapomocą mydła, benzyny, terpentyny, czterochlorku węglowego i t. d. Po starannym wypłóceniu materiał gotuje się często w ciągu krótkiego czasu w czystej wodzie, ewentualnie z dodatkiem otrębów pszennych. Czystą wełnę można też wypłócić potem w gorącym roztworze rozcieńczonym kwasu siarkowego lub solnego, wreszcie w wodzie.

Doskonale nadają się do obciążania różne gatunki podsiarczynów (hydrosulfit, hyrraldyt Z i inne). Materiał oczyszczony sodą i amonjakiem, jak poprzednio, pogrąża się do roztworu, zawierającego 2—4%

hyrraldytu Z i 3—6% kwasu mrówkowego (85%-ego, lub 1—2% kwasu siarkowego stężonego (na wagę materiału) i ogrzanego do 50°. Zwolna ogrzewa się kąpiel do wrzenia i przeciąga w niej materiał w ciągu 1/2 godziny.

Można też obciążać kwasem azotowym: materiał oczyszczony, jak poprzednio, traktuje się roztworem kwasu azotowego, zawierającego 50—80 c. sz. tego kwasu na litr wody. Po doskonałym wypłóceniu przeciąga się materiał, w celu zobojętnienia kwasu, przez słaby roztwór sody lub amonjaku. Zamiast kwasu azotowego użyć można roztworu 4—6% azotynu sodowego i 8—12% kwasu siarkowego. Wreszcie materiał oczyszczony daje się też obciążać przez półgodzinne traktowanie wrzącym roztworem 2—4% dwuchromianu potasowego i 5—10% kwasu siarkowego, poczem odbywa się płókanie.

b) Materiały bawełniane oraz z innych włókien roślinnych gotuje się godzinę w roztworze sody (5 g na litr wody) lub ługu sodowego (3—4 g ługu 40° Bé na litr) i obciąża podsiarczynami, jak wskazano wyżej. Zamiast podsiarczynów stosować można roztwór chlorku bielącego (1/2—1° Bé), poczem następuje płókanie i kwaszenie w słabym roztworze kwasu solnego z dodatkiem trochy dwusiarczynu sodowego (bisulfitu).

c) Materiały jedwabne i półjedwabne oczyszcza się najlepiej we wrzącej kąpielach mydlanej, przyczem równocześnie ustępuje większa część barwników. Półjedwab (z wełną lub jedwabiem sztucznym) traktuje się roztworem mydła z dodatkiem amonjaku w temperaturze 40—50°. Jeżeli materiały się nie odbarwiają, wówczas zastosować można do obciążania podsiarczyny, jak wskazano wyżej.

**Barwienie.** — Ubrania damskie lekkie, obicia meblowe i t. d., które mają być barwione na kolor zbliżony do dawnego, barwi się po oczyszczeniu i obciążeniu w kąpielach mocno kwaśnej. Jeśli w materiale obecna jest bawełna, to pozostaje ona nie zabarwiona i musi być zabarwiona potem osobno. Jedwab w postaci obszywek, wyłogów i t. d. lub nici szwów barwią się przytem zwykle nieco jaśniej.

Ubrania męskie lub materiały, których nie oczyszcza się zbyt gruntownie i u których podszewka, nici szwów i t. d. muszą pozostać niezabawione, barwi się w kąpielach słabo kwaśnej. Wreszcie barwy bardzo jasne na materiałach wełnianych lub takich, które wymagają tylko nieznacznego zabarwienia, a więc których nie można gotować, barwi się w kąpielach obojętnej barwnikami zasadowymi. Jedwab barwi się wtedy równo z wełną, bawełna pozostaje prawie niezabawiona.

Barwienie w kąpielach mocno kwaśnej. Stosuje się barwniki kwaśne wełniane. Flota zawiera 10—20% soli glauberskiej kryst. i 3—5% kwasu siarkowego.



Zachodzi się w 60—70°, z wolna zagotowuje i barwi godzinę, potem płócze. Części bawełniane barwi się osobno w świeżej flocie, możliwie krótkiej, z dodatkiem 15 g soli glauberskiej kryst. i 1/2 g sody na litr floty; barwienie odbywa się zapomocą barwników bezpośrednich bawełnianych przy ogrzaniu do 30—40°. Części jedwabne wychodzą z kąpeli mocno kwaśnej nieco jaśniejsze niż wełna; dobarwia się je po ostygnięciu floty przez dodatek barwników zasadnych.

Barwienie w kąpeli słabo kwaśnej. Stosuje się niektóre barwniki bezpośrednie i azowe, flota zawiera 10—20% soli glauberskiej kryst. i 3—5% kwasu octowego. Barwi się godzinę, lekko gotując. Bawełnę i jedwab dobarwia się, jak w sposobie poprzednim.

Zresztą we wszystkich wypadkach barwienia ubrań należy mieć na uwadze rozpatrzone już poprzednio sposoby barwienia różnych rodzajów włókien. Zapoznanie się z ogólnymi zasadami barwienia jest więc tutaj warunkiem koniecznym.

Rzeczy noszone bardzo często wypadają przebarwiać na czarno. Nie wiedząc, z jakimi barwnikami i barwami ubrań spotkamy się w praktyce, niepodobna przytoczyć ścisłych przepisów co do rodzaju oraz ilości niezbędnych do tego celu barwników. Jedynie tylko dla orientacji ogólnej podajemy niżej przybliżone normy przeciętne:

- z granatu: 3% czerni, 1% oranżu,
- z bronzu: 5% czerni, 1 1/2% fioletu, 1/4% amarantu,
- z barw modnych jaśniejszych: 5% czerni, 1 1/2% oranżu, 1/4% czerwieni,
- z zieleni: 6% czerni, 1 1/2% czerwieni,
- z oliwkowych: 6% czerni, 1/2% czerwieni, 1/2% fioletu,
- z czerwieni: 8% czerni.

## Ministerstwo Skarbu poleca stosować się do orzeczeń Tryb. Admin.

Najwyższy Tryb. Administr. wciąż ma do czynienia z zażaleniami, skierowanymi przez poszczególnych płatników podatków bezpośrednich na postępowanie władz Skarbowych. Skonstatowano, że w jednej i tej samej materji Trybunał musi orzekać często po kilkanaście, a nawet kilkadziesiąt razy, a to wobec niehonorowania orzeczeń Trybunału Administr. w analogicznych wypadkach. Takie postępowanie władz skarbowych wymagało oddawna unormowania i jeśli dotychczas nie nastąpiło, to stało się to wskutek wpływu fiskalizmu na bieg prac Departamentu podatkowego.

Dopiero w tych dniach, jak się dowiadujemy, wystosowany został okólnik, który poleca naczelnikom Urzędów Skarbowych zastosowywać się do orzeczeń N. T. A. by w ten sposób zaoszczędzić

Ministerstwu Skarbu z jednej strony a Trybunałowi z drugiej zbytnej pracy.

Wydanie takiego okólnika dowodzi, że centralne władze skarbowe przyznają, iż dotychczas wyroki N. T. A. nie były honorowane.

Zarządzenie to posiada doniosłe znaczenie, albowiem skończy raz na zawsze z praktykowaną dotychczas u nas samowolą w dziedzinie podatkowej ze strony zwłaszcza prowincjonalnych władz skarbowych.

## 33 milionów złotych wydaliśmy na obuwie zagraniczne w r. 1928.

Według oficjalnych danych w r. ub. przywieźliśmy obuwia gumowego i kaloszy za sumę 16,1 milj. zł (w r. 1928 za 13,1 milj. zł), obuwia skórzanego za 14 milj. zł, (w roku 1927 za 10 milj. zł), wreszcie obuwia płóciennego i tkaninowego za 3 milj. zł (2 milj. zł).

Ogółem więc przywieźliśmy w roku 1928 obuwia zagranicznego za 33 milj. zł. Tyle zatem wydaliśmy bezprodukcyjnie, a z wybitną szkodą dla przemysłu krajowego. Kwota ta wystarczyłaby bowiem 3—4 krotnie na pełne uruchomienie fabryk krajowych, o ile zużyłoby ją w formie kredytu długoterminowego. Połowa zaś tej sumy wystarczyłaby na przeprowadzenie akcji sklepów własnych, która w poważnej mierze wyrugowałaby towar zagraniczny z rynku polskiego, obniżając równocześnie ceny detaliczne, przynajmniej o 6 proc i pozwalając fabrykom krajowym na udzielenie pewnych gwarancji za jakość obuwia.

Jak dalece nieusprawiedliwiona jest opinja, że obuwie krajowe nie może konkurować pod względem ceny z towarem importowanym, wykazują następujące cyfry. Ceny detaliczne na krajowe obuwie mechaniczne, szyte systemem „Mackay”. utrzymuje się na poziomie od 35 zł wzwyż, na obuwie mechaniczne, pasowe od 45 zł wzwyż, na ręczne — szpilkowe od 30 zł — wszystkie te gatunki wytwarzane są z czystej skóry, a nie z surogatów, jak obuwie zagraniczne. To też nie można mówić, że obuwie krajowe nie dostanie się poniżej 60-ciu zł za parę, gdyż cena fabryczna najlepszego pasowego obuwia krajowego, przewyższającego zagraniczne gatunki w tej cenie, a dorównującego obuwia zagranicznemu, sprzedawanemu u nas po 60 zł za parę — wynosi tylko 42 zł.

## Kraj, w którym ludzie żyją po 100 lat.

Przeprowadzony ostatnio spis ludności w Bułgarii wykazał wielką liczbę ludzi żyjących 100 lat, a nawet i więcej. Mianowicie stwierdzono, że 2.139 ludzi tego kraju dożyło 100 lat.

Powyzsza statystyka bułgarska wywołała najwyższe zaciekawienie wśród uczonych lekarzy i prasy całego świata.

Pisma amerykańskie poświęcają tej sprawie całe stronicy, dociekając dlaczego to właśnie Bułgaria po-



siada ludzi długowiecznych a nie inne kraje w Europie lub Ameryce.

Fakt ten oczywiście w pierwszym rządzie zainteresował uczonych bułgarskich. Rząd Bułgarski wyłonił liczną, złożoną z najpoważniejszych osób, komisję, której zadaniem jest objechać wszystkie miejscowości, gdzie skonstatowano długowieczność i badać jaknajbardziej dać drobiazgowo warunki życia, pracy, mieszkaniowe i higieniczne itd.

Komisja już teraz stwierdziła, że większość stuletnich nie używała alkoholu oraz mięsa, spożywając natomiast dużo cebuli, czosnku, sera owczego i jarzyn. Przez całe życie starszankowie ci pracowali bardzo ciężko i dziś jeszcze pracują.

Zimą ubierali się jaknajcieplej, sypiali zaś przy otwartych oknach, o ile pogoda pozwalała. Żeni i się bardzo późno, najwcześniej w 35 roku życia. — Stwierdzono przytem, że większość długowiecznych pochodzi z wsi.

### Prawo o urlopach.

„W razie czasowego zmniejszenia się liczby pracowników w zakładzie rzemieślniczym do czterech lub mniej pracowników, pracownicy ci posiadają prawo do urlopów, o ile w ciągu więcej niż połowy poprzedzającego roku kalendarzowego liczba pracowników wynosiła więcej, niż czterech”.

„W razie niekorzystania przez pracownika z przysługującego mu prawa do urlopu w czasie wyznaczonej mu w liście kolejności, pracownik nie może żądać udzielenia mu urlopu w innym terminie, z wyjątkiem wypadku niekorzystania z urlopu z powodu choroby — ani też wymagać z tego tytułu żadnego dodatkowego wynagrodzenia”.

„Prawo do urlopu posiadają pracownicy: po upływie roku pracy — do 8-dniowego, a pracownicy młodociani — do 14-dniowego, po upływie trzech lat pracy — do 15-dniowego”.

„Okres pracy uprawniający do urlopu oblicza się z potrąceniem wszelkich przerw w pracy z wyjątkiem dni urlopowych oraz przerw przewidzianych w ustępie 4 i 5 art. 2 ustawy” (choroba, nieszczęśliwy wypadek, ćwiczenia wojskowe).

„Jeżeli młodociany uzyskuje prawo do urlopu przed ukończeniem lat 18-tu, to choćby ten urlop został mu udzielony już po ukończeniu 18-tu, korzysta on z 14-dniowego urlopu”.

„Terminatorzy i uczniowie uzyskują po roku pracy prawo do 14-dniowego urlopu, niezależnie od swego wieku i liczby pracowników zatrudnionych w przedsiębiorstwie”.

„Normy urlopowe (8, 14 i 15 dni) oznaczają kolejno następujące po sobie dni kalendarzowe”.

„Wypłata wynagrodzenia za czas urlopu następuje z dołu”.

„Przedsiębiorca ma prawo odmówić wynagrodzenia za czas urlopu tylko w tym wypadku, jeżeli udowodni, że w czasie wolnym od pracy, przysługującym mu na zasadzie urlopu, pracownik pracował zarobkowo w innem przedsiębiorstwie, jako pracownik najemny”.

„Za normalne pobory, które pracownik otrzymuje za czas urlopu, uważa się przy płacy od godziny lub na dniówkę, płacę w wysokości odpowiadającej jego normalnemu dziennemu zarobkowi, jakoby mu wypadał, gdyby w tem czasie pracował, tj. z uwzględnieniem zachodzących w czasie urlopu zmian jego płacy”.

**Ile potrzeba materji na różne części ubrań.**  
(Tablica poglądowa bardzo ważna przy kalkulacji.)

Połowę objętości piers.	Na całe ubranie ma- rynarkowe salonowe 30 cm więcej)	Spodnie z kamizelką	Paletot jedno i dwu- rzędowy	RAGLAN	ULSTER bez pod- szewki	KURTKA sama
cmtr.	met	metr.	metr.	metr.	metr.	metr.
30	1.40	0.60	1.30	1.40	1.60	0.90
32	1.50	0.70	1.40	1.50	1.70	1.—
34	1.60	1.—	1.50	1.55	1.72	1.10
36	1.75	1.20	1.60	1.60	1.85	1.20
38	2.10	1.30	1.65	1.75	2.—	1.30
40	2.25	1.35	1.70	1.85	2.15	1.40
42	2.40	1.40	1.75	2.—	2.20	1.50
44	2.60	1.50	1.90	2.20	2.40	1.60
46	2.70	1.60	2.—	2.30	2.60	1.70
48	2.85	1.60	2.10	2.40	2.75	1.75
50	2.90	1.65	2.20	2.50	2.90	1.85
52	3.10	1.70	2.25	2.55	3.05	1.90
54	3.20	1.80	2.25	2.60	3.15	2.—
56	3.30	2.—	2.30	2.65	3.25	2.10
58	3.45	2.—	2.40	2.80	3.40	2.15
60	3.50	2.—	2.50	3.—	—	2.20

Przy wszystkich t tają podanych częściach odzieży jest przecięciowa szerokość materji 142 cm. wzięta.



## Przedmowa Wydawcy.

Krawiectwo damskie szczególnie okrycia jak płaszcze, żakiety i kostjумы sportowe jest w Polsce pod względem techniki kroju traktowane pò macoszemu. Nie mamy do-  
tąd Podręcznika, któryby tę lukę zapotrzebowanie wielkich rzesz krawców i krawczyń  
w kroju i odrobieniu zaspokoił. Dlatego zachwycony szybkim wysprzedaniem nakładu  
pierwszego postanowiłem opracować nowy samouczek ulepszony i powiększony przez  
nowe zdobycze wiedzy zawodowej.

Podręcznik kroju sukien, okryć damskich i dziecięcych wydany naszym staraniem  
w roku 1924 jest już od 2 lat wyczerpany, następnie włączyliśmy część nauki kroju  
damskiego do męskiego podręcznika, ale i ten jest już na wyczerpaniu choć nie zawierał  
wszystkiego i rzeczy modnych, jakie dziś od krawca i krawczyni są wymagane.

Ponieważ dzisiejsza moda damska pod wielu względami jak i w stylu równa się  
modzie męskiej, tak samo i technika kroju to też staraliśmy się i metodę kroju dam-  
skiego zastosować do dzisiejszych wymagań i mody. Mamy dwa główne systemy  
kroju, to jest miarowy i obliczeniowy normalny. Dołączam też rysunki metody  
obliczeniowej normalnej z liczbami gotowe do skopjowania, by choć w części zadowo-  
lić zwolenników tej metody. Pragnę ten samouczek obfity w nowe zdobycia wledzy  
uprzystępnąć jak najszerszym kołom naszego zawodu ku ich własnemu jak i ojczyźnie  
pożytkowi.

Król. Huta, 1. kwietnia 1929 r.

W. S.

## SPIS RZECZY.

	Strona		Strona
Tytuł . . . . .	1	Krój płaszcza szalowego i na futro . . . . .	25
Spis rzeczy . . . . .	2	Płaszcz kimono . . . . .	27
Od Wydawcy . . . . .	3	Krój płaszczyka dla dziewczynki . . . . .	28
Fundament krawca . . . . .	4	Kamizelka damska i kapturek . . . . .	29
Wzory brania miar . . . . .	5	Krój spodni sportowych . . . . .	30
Ułatwicz nauki kroju . . . . .	6	Modne płaszcze . . . . .	30
Tablica miar . . . . .	6	Tabela miarowa . . . . .	31
Wprowadzenie w metodę kroju . . . . .	7	Strój obecny i historyczny . . . . .	32
Krój luźnej jaczki . . . . .	8	Krój spódnicy o 2 częściach . . . . .	34
Krój sukni w całości . . . . .	9	Jak powinny się ubierać kobiety otyłe . . . . .	34
Krój smokinga . . . . .	11	Dekoracje ścięciem płaskim i krój spodnicy układanejw fałdy . . . . .	35
Modne smokingi (Paryskie modele) . . . . .	11	Krój spódnicy do konnej jazdy . . . . .	36
Wzór przykroju płaszcza . . . . .	11	Majtki . . . . .	36
Krój żakieta angielskiego . . . . .	12	Bluzka kimono . . . . .	37
Krój rękawa . . . . .	13	Krój modnej peleryny . . . . .	37
Wykrojka i odrobienie . . . . .	13	Krój kurtki turystycznej . . . . .	38
Krój jaczki sportowej . . . . .	14	Kostjum turystyczny i sportowy . . . . .	38
Krój Pyjamy damskiej . . . . .	15	Krój Żakieta turystycznego . . . . .	39
Strój Sokolic (przepisy) . . . . .	16	Krój modnego żakieta styl męski . . . . .	40
Stroje gimnastyczne i strój paradny Sokolic . . . . .	17	Krój żakieta przecinanego z fałdami . . . . .	41
Objaśnienie kroju . . . . .	18	Krój płaszcza z karczkiem . . . . .	42
Krój bluzy i spodni ćwiczebnej . . . . .	19	Krój różnych kołnierzy . . . . .	42
Poprawka modelu na wysoką pierś u osób korpulentnych . . . . .	20	Krój gładkiego płaszcza . . . . .	43
Krój płaszcza norm. . . . .	21	Krój rękawa i kołnierza szalowego . . . . .	43
Krój płaszcza na otyłe osoby . . . . .	22	Plan lekcji . . . . .	44
Krój modnego płaszcza . . . . .	23	Szkoła Kroju kurs . . . . .	45
Krój Reglanu i rękawów . . . . .	24	Ogłoszenia, Reklamy, Cenniki . . . . .	45—48



## Uznanie.

Szanowny Panie Redaktorze!

Wzruszona dowodem Pańskiej życzliwości wyrażonej mi w postaci przesłania ostatniej pracy Pańskiej — podręcznika kroju damskiego wyrażam swe serdeczne podziękowanie, dla samego zaś dzieła głębokie uznanie.

Ostatnią pracą swoją powiększył Pan dorobek wiedzy zawodowej, naszego rodzimego przemysłu krawieckiego.

Z poważaniem

**K. Kowalska.**

Żyrardów, d. 10. V. 29.

## Skrzynka zapytań.

**Zapytanie.** Zatrudniam 2 uczniów i 2 czeladników. Czy jestem zobowiązany udzielić uczniom i czeladnikom urlopu? Czy w danym wypadku pracownicy wzgl. uczniowie decydują o tem, w jakim czasie z urlopu chcą korzystać?

**Odpowiedź.** Art. 1 ustawy o urlopach z dnia 16. V. 1922 opiewa: „Zakłady rzemieślnicze zatrudniające czterech lub mniej pracowników nie podlegają przepisom niniejszej ustawy“. Z tego wynika, że Pan nie jest obowiązany udzielić czeladnikom urlopu. Natomiast mają uczniowie do tego prawo, gdyż art. 2 tejże ustawy m. i. opiewa: „Pracownicy młodociani poniżej lat 18 korzystają po roku pracy nieprzerwanej z 14-dniowego urlopu. Z powyższego korzystają również terminatorzy i uczniowie, nie wyłączając zakładów, zatrudniających do 4 pracowników“. Co do czasu, w którym urlop należy udzielić, to decyduje wyłącznie pracodawca. W większych przedsiębiorstwach pracobiorcy mają jedynie prawo ustalenia kolejności urlopu.

**Panu W. P. w Mysłowicach.** — Właścicielowi przedsiębiorstwa rzemieślniczego, który nie ma uprawnienia do kształcenia terminatorów, wolno jest przyjmować ucni do nauki, jeżeli kształcenie tychże będzie sprawować jego współpracownik upoważniony do kształcenia terminatorów. Współpracownik ten winien być ogłoszony w przeciągu tygodnia Izbie Rzemieślniczej lub Zarządowi Cechu, o ile właściciel przedsiębiorstwa rzemieślniczego jest członkiem Cechu. — Tak samo należy każdorazową zmianę tej osoby w tym samym terminie donosić.

**Pośrednictwo pracy.** Pewien mistrz krawiecki, Polak, zamieszkały w Monachjum zwraca się tą drogą do pp. właścicieli zakładów krawieckich w Polsce o przyjęcie go do pracy.

Jest zdolnym i pracowitym krawcem.

Spodziewamy się, że prośba naszego rodaka znajdzie należyte oddźwięk i prosimy zgłoszenia nadsyłać do Redakcji „Rzemieślnika Śląskiego“ lub do Polskiego Czerwonego Krzyża w Katowicach, ul. Andrzeja 9.

FABRYKA TASIEM

**Józef Mazgajski, Warszawa,**

ul. Burakowska 9

wykonuje na zamówienie

**firmowe wieszaki**

bardzo mocne w cenie za 100 metrów 100 zł czyli 1 wieszak 10 gr.

**Kupujcie** tylko wyroby krajowe firmy „**SOKÓŁ**“

Fabryka Nici i Twystów, w 50 kolorach

**ANTONI HERMEL**

Tel. 39—67

Poznań, Bałte Garbary 1a

Tel. 39—67

Poleca nici specjalnie dla P. P. Krawców.

## BEZPŁATNA

poradnia prawna i podatkowa Izby Rzemieślniczej  
Woj. Śl.

Katowice, ul. Stawowa 10

**UDZIELA:** porad wszystkim rzemieślnikom w  
poniedziałki i środy od  
godz. 13—14 do poł.





## Co zawierają tablice Kroju kursu zaocznego?

Kompletny męski, cywilny, wojskowy, sportowy i dla duchowieństwa. Wyszczególnienie rysunków rzeczwi-  
stej wielkości z objaśnieniem.

Wykonanie ręczne na mocnym papierze.

Cena z przyborami i podręcznikiem 130 zł.

1. Szkielec, plecy i linje zasadnicze czyli wprowadzenie w metodę kroju.
2. Rysunek 1. marynarki na obj. 48
3. „ II. marynarki na obj. 44
4. „ marynarki na otyłą osobę 54—60
5. „ 3 rękawów od powyższych sztuk.
6. „ litewki dla kolejarzy 46.
7. „ kurtki z mułkami 50
8. „ sportowej marynarki 48
9. „ smokinga 46
10. „ modnej marynarki.
11. „ marynarki na puchyłego
12. „ marynarki na przegiętego
13. „ marynarki na garbatego
14. „ żakietu czyli 1. surduta.
15. „ żakietu na otyłego 54—58
16. „ 2. żakietu czyli tuż rka (anglezu)
17. „ fraka
18. „ rewerendy zwykłej dla księży (rzymsk).
19. „ rewerendy z boczkiem i pelerynką (polsk).
20. „ czamarki czyli sokołówki na życzenie
21. „ bluzy wojskowej
22. „ frencza wojskowego dla oficerów.
23. „ różnych kołnierzy
24. „ palta latowego (zarzutka)
25. „ palta zimowego
26. „ palta na otyłą osobę

27. „ palta stanowego przód w całości, plecy z boczkiem w środku bez szwa
28. „ ulstra
29. „ płaszcz w tyle z kontrfałdem i dragonem
30. „ płaszcz oficerski)
31. „ wierzchu szalowego na futro
32. „ świtki czyli bekieszy
33. „ rękawów do płaszczy
34. „ peleryny i kaptura
35. „ raglanu i szlupfra czyli kimonoraglanu
36. „ rękawów do raglanu i kimona
37. „ spodni zwyczajnych
38. „ spodni kloszowych
39. „ spodni na otyłego
40. „ spodni sportowych (szarokie pludry)
41. „ spodni rajtek (breczesy)
42. „ spodni wojskowych w przodzie zapinane
43. „ spodni amerykańskich lub do fraka
44. „ kamizelki zwyczajnej
45. „ na otyłą osobę
46. „ kamizelki do fraka i smokinga
47. „ kamizelki ze szalem
48. „ kamizelki z rękawami.

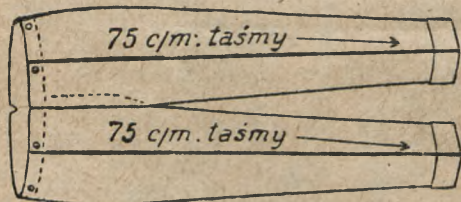
Powyżej wymieniony plan nauk! uczy się tak samo i na kursach osobistych z wyłączeniem nauki brania miary, nauki o budowie korpusu i ewentualnie przy-  
miarek.

### Warunki płacenia.

Naukę płaci się z góry lub za zaliczką. By umożliwić i mniej zamożnym korzystania z kursu zaocznego, płacić można ratami po 20 zł, w tym razie otrzymuje uczący tyle tablic ile się stosunkowo do zapłaty należy.

## Prywatna Szkoła Kroju W. SAMARZEWSKI

Królewska Huta, ul. Wolności 76.



## Nowość!

### Spodnie ze stałym załamkiem

(wieczny kant)

otrzymuje się za pomocą taśmy Jotka klejonki, która służy zarazem i do przyklejania spajania rozrywanych materiałów.

### Sposób użycia.

Normalnie zaprasowane spodnie należy odwrócić na prawą stronę, taśmę dokładnie położyć środkiem na załamek i gorącym żelazkiem raz przepasować, potem odwrócić z powrotem na prawą stronę i przez mokre płótno przepasować załamek tak jak zwykle prasuje się spodnie, przezco przednie nogawki otrzymują ostry knyf i w kolanie się nie wyciągają.

Do spodni potrzeba 1 metr 50 cm taśmy, po 75 cm w każdej nogawce.

W rolkach po 12 metrów (w 4 kol.: czarnym, szarym i brązowym) i jasnym mod. w cenie za rolkę 10.20 gr.

Do nabycia w Adm. Odzieży.



Najlepsze ubranie bez dobrze zaprasowanej spodni w załamek wygląda na bezwartościowe i nieestetyczne.

### Książka miarowa.

Przy krawiectwie jest niezbędna książka obstalunkowa, gdyż do niej zapisujemy obstalunki zarazem z miarami i życzeniami gościa, jak i kiedy ubranie ma być ukończony i za ile ugodzone.

Taką praktyczną książkę w mocnej oprawie wydanie drugie poleca

### Adm. Odzieży.

Cena 2.50 zł, większa 4.— zł za poprzedniemi nadesłaniem należności, za pobran. 1.25 zł więcej.

Na życzenie może być i grubsza czyli 2 w jednej za cenę 8 zł.